

COMPTÉ RENDU

Comité de bon voisinage Laterrière

Lundi 16 octobre 2023 de 13 h 30 à 16 h
Centre du Lac-Pouce

LISTE DES PRÉSENCES

Catégorie	Membres du comité de bon voisinage	Présent	Absent
Récréo/com	Laval Dionne, directeur du Centre du Lac-Pouce et président du comité	X	
Récréo/com	Bertrand Girard, Chevaliers de Colomb de Laterrière		X
Commerce	Sébastien Blackburn, propriétaire, épicerie Alimentation Sébastien Blackburn de Laterrière	X	
Environnement	Normand Bilodeau, administrateur du comité RIVAGE		X
Employé	Michael Fafard, employé d'opération de l'usine et citoyen de Laterrière	X	
Récréo/com	Représentant, Club Quad du Fjord — Poste vacant	---	---
Récréo/com	Yvon Simard, ZEC Mars-Moulin	X	
Citoyen	Jean Delage, citoyen de Laterrière	X	
Employé RT	Olivier Dufour, citoyen de Laterrière	X	
Récréo/com	Marc-André Leblond, directeur général, Centre multisport Nazaire-Girard	X	
Municipalité	Marie-Ève Boivin, directrice de l'arrondissement de Chicoutimi	X	
Municipalité	Michel Potvin, conseiller municipal		X
Milieu agricole	Poste vacant	---	---
Entreprise	Martin Roberge, Tuvico	X	
Récréo/com	Luc Blackburn, Maison des jeunes	X	
Rio Tinto	Martin Lavoie, directeur des opérations — Usine Laterrière	X	
Rio Tinto	Aline Cottin, conseillère sénior Communautés et performance sociale – Secteurs La Baie et Laterrière	X	
Rio Tinto	Pierre-Luc Dumais, conseiller en environnement	X	
Rio Tinto	Bruno Vaillancourt, superviseur Entretien	X	
FACILITATEURS			
TES	Véronique Frigon, facilitation	X	
TES	Isabelle Gagnon, prise de notes	X	

1 MOT DE BIENVENUE, TOUR DE TABLE ET PARTAGE SANTÉ, SÉCURITÉ, ENVIRONNEMENT ET COMMUNAUTÉ

Véronique Frigon souhaite la bienvenue aux membres présents et passe la parole à Martin Lavoie, directeur des opérations des usines P155, pour le mot de bienvenue. Celui-ci mentionne qu'il est agréable de voir de nouveaux visages au comité. Un tour de table est effectué pour accueillir les nouveaux membres, soit Luc Blackburn de la Maison des jeunes de Laterrière et Martin Roberge de l'entreprise Tuvico.

Partage Santé, Sécurité, Environnement et Communauté

Pierre-Luc Dumais, conseiller en environnement, présente une [vidéo](#) sur travail des équipes de Rio Tinto en environnement à propos des émissions atmosphériques.

La présentation complète de la rencontre est en annexe 2.

2 VALIDATION DE L'ORDRE DU JOUR

Véronique Frigon présente la proposition d'ordre du jour. Celui-ci est accepté tel quel et le point *Divers* demeure ouvert.

L'ordre du jour de la rencontre se trouve en annexe 1.

3 SUIVI DES ACTIONS

Véronique Frigon effectue la présentation des actions de suivi de la rencontre du 15 mai 2023.

Actions de suivi	Responsable	Échéancier	Suivi effectué
Logistique CBV de Laterrière			
Fournir un tableau des différents produits des alumineries et de leur poids	RT	Prochaine rencontre	À l'ordre du jour
Envoyer la convocation pour la rencontre déplacée le 16 octobre	TES	Dès que possible	Fait
Communauté			
Effectuer un suivi concernant la demande de financement de la ZEC pour son projet au lac des Côtés	RT	Dès que possible	À l'ordre du jour
Relancer l'appel de candidatures citoyennes avec une initiative plus locale à Laterrière (affichage, réseaux sociaux, page Facebook Voisinage Laterrière, etc.)	RT	Dès que possible	En suivi
Effectuer de la sensibilisation et implanter des outils (affichage et distributeurs de sacs) pour les propriétaires de chiens	RT	D'ici le printemps 2023	Fait
Suivi environnemental et requêtes			
Déboucher les « calvettes » causant la montée de l'eau du côté du Lac-Pouce en se basant sur les données GPS et images de Laval Dionne	RT	Dès que possible	En suivi

Aller voir l'étendue d'eau près de la piste cyclable et identifier la problématique	RT	Dès que possible	Fait
---	----	------------------	------

En ce qui concerne l'entrée de la piste cyclable, trois affiches ont été installées pour demander aux propriétaires de chiens de les tenir en laisse et des poubelles sont à la disposition des usagers.

Pour ce qui est du recrutement au comité de bon voisinage, la Maison des jeunes et Tuvico ont accepté de s'y impliquer à la suite de lettres envoyées à certaines organisations et entreprises du milieu, ciblées par les membres. Il était souhaité de recruter également d'autres citoyens, lors des journées portes ouvertes, ce qui n'a pas été possible. Il faudra donc réfléchir à un autre moyen de communiquer l'information dans la population, qui pourra être aussi partagée par les membres actuels du comité.

Il y avait une étendue d'eau présente près de la piste cyclable au printemps 2022, mais cela ne s'est pas reproduit en 2023.

Une calvette a été débouchée par un citoyen, mais il en reste une autre du côté du Lac-Pouce. Il sera possible d'avoir recours aux services d'un trappeur professionnel pour que cela ne se reproduise pas, puisque nous sommes toujours dans la période réglementaire pour procéder sans permis supplémentaire. Cela sera réalisé cet automne.

Martin Lavoie donne l'information sur le poids et la dimension des produits de l'Usine Laterrière. Il mentionne que Rio Tinto privilégie autant que possible le transport par train vers ses clients puisque cela est moins dispendieux, mais qu'elle doit parfois se tourner vers le transport par camion, qui ne permet d'envoyer qu'un à deux lingots à la fois.

Questions/Commentaires	Réponses
Combien voulez-vous recruter de citoyens de plus au comité?	Il pourrait être intéressant d'en avoir un ou deux supplémentaires.
Les castors qui sont attrapés sont-ils tués ou relocalisés?	RT Ils sont trappés. Le Ministère ne veut pas qu'ils soient déplacés.
Les livraisons de lingots par camion se font à quels endroits?	RT Ils se rendent jusqu'aux États-Unis. Cela dépend des clients. C'est ce qui nous coûte cher en matière de transport.
Utilisez-vous les pieds et les têtes des lingots qui sont coupés?	RT Nous les refondons directement dans nos fours. Les usines de Laterrière et de Grande-Baie sont les plus grandes productrices de rebuts et notre objectif est de les réutiliser au complet. Nous les classifions en fonction des alliages et nous déterminons où nous pouvons les couler. La semaine dernière, nous avons atteint 990 tonnes de fonte brute. C'est une de nos meilleures semaines cette année.
Le 1 ^{er} novembre, le prix de la consigne des canettes augmentera à 0,10 \$. Est-ce que cela a un lien avec le prix de l'aluminium ou c'est gouvernemental?	RT C'est gouvernemental. Nous n'avons pas de ristourne sur la consigne des canettes.

Actions de suivi	Responsable	Échéancier
Envoyer aux membres un résumé de la nouvelle loi sur la consigne qui entrera en vigueur le 1 ^{er} novembre.	TES	Avant la prochaine rencontre

Centre multisport Nazaire-Girard

Marc-André Leblond, directeur général du Centre multisport Nazaire-Girard, parle de la Fête de la pêche ayant eu lieu en juin. Il indique que l'organisation de l'activité est plus compliquée qu'auparavant et que le Centre est prêt à continuer à collaborer, mais ne souhaite plus en assumer la responsabilité.

Aline Cottin, conseillère sénior Communautés et performance sociale – secteurs La Baie et Laterrière, affirme qu'il faudra se pencher tôt en début d'année 2024 sur l'organisation de l'événement pour le mois de juin suivant, notamment en impliquant le comité RIVAGE.

Ville de Saguenay

Marie-Ève Boivin, directrice de l'arrondissement de Chicoutimi, indique que la Ville vient d'adopter son plan triennal d'investissement et que le budget 2024 le sera au cours des prochaines semaines.

Centre du Lac-Pouce

Laval Dionne, directeur du Centre du Lac-Pouce, affirme que l'organisation a connu un été fort occupé. Il mentionne quelques enjeux relatifs à la main-d'œuvre.

Il informe les membres qu'un souper-bénéfice au profit de la Fondation Gérald-Linteau se tiendra le 22 novembre prochain et invite les gens qui sont intéressés à avoir des billets à communiquer avec lui.

Il mentionne que le Centre du Lac-Pouce soulignera ses 75 ans en septembre 2024 et qu'il faudra discuter avec Rio Tinto auparavant puisqu'il risque d'y avoir un enjeu d'espaces de stationnement.

Voisinage

Michael Fafard parle des journées portes ouvertes ayant eu lieu l'été dernier à l'Usine Laterrière de Rio Tinto. Il affirme que tant les travailleurs que les citoyens ont beaucoup apprécié.

Un membre fait état d'un bris de terrain appartenant à Rio Tinto, dont il a été témoin. Photos à l'appui, il indique qu'un individu a circulé avec de la machinerie dans un secteur boisé et y a laissé de larges traces lui donnant lieu de piste de motocross, cela a l'insu de Rio Tinto.

Un autre membre parle des sentiers du Lac-Pouce où il a remarqué un problèmes circulation au pont à proximité de la cabane de Mortimer et plus loin, à un endroit où passe le ruisseau. Il mentionne également qu'il avait été question d'installer de la signalisation au printemps, mais que cela ne semble pas avoir été fait.

Un troisième membre indique qu'il a trouvé, sur un site appartenant à Rio Tinto, un amoncellement de bardeaux de couverture, qui semblait avoir été jeté à cet endroit par un entrepreneur, et que quelques autres personnes du voisinage et lui ont pris l'initiative de le ramasser. Il affirme qu'ils ont également trouvé un tas de bois et de tôle, et qu'il a cette fois-ci communiqué avec Rio Tinto afin d'aviser de la

situation. Bruno Vaillancourt, superviseur Entretien chez Rio Tinto, précise que les matériaux seront ramassés sous peu, lorsque la machinerie nécessaire sera disponible. Il ajoute que les entrepreneurs doivent payer pour aller déposer leurs rebuts dans les écocentres, et qu'il peut ainsi être tentant pour certains de s'en débarrasser autrement. Pier-Luc Dumais ajoute que le dépôt de matières sur les terrains de l'entreprise correspond pour cette dernière à un incident environnemental et qu'il importe que les gens avisent Rio Tinto lorsqu'ils sont témoins d'événements de ce genre sur les terrains lui appartenant.

Tuvico

Martin Roberge, directeur général de Tuvico, qui vient d'intégrer le CVB de Laterrière, explique aux membres que l'entreprise est une division du Groupe Riverin et fabrique des produits de béton. Tuvico compte une trentaine d'employés à Laterrière mais l'ensemble des divisions du Groupe Riverin en rassemble plus de 1 000.

Maison des jeunes de Laterrière

Luc Blackburn, directeur de la Maison des jeunes de Laterrière, qui vient également de se joindre au CBV, mentionne que l'organisation a 36 ans et qu'elle compte un nouveau point de service depuis un an. Il informe les membres que la Maison fait la collecte des cannettes en continu, ce qui lui permet d'amasser de 5 000 \$ à 7 000 \$ par année pour ses activités. Il parle d'un projet d'installation de trois panneaux de très grande dimension où les jeunes pourront s'exprimer en graphitant.

ZEC Mars-Moulin

Yvon Simard, directeur de la ZEC Mars-Moulin, indique que la période de chasse à l'orignal vient de se terminer et que 54 orignaux ont été récoltés cette année sur la ZEC.

Il parle également d'un ponceau qui a été remplacé au cours de l'été au coût de 72 000 \$.

Pour ce qui est du projet de camping rustique au lac des Côtés, le développement est complété et la signalisation est faite. Pour cette dernière, la ZEC a bénéficié d'une subvention de la MRC du Fjord. La ZEC n'a pas été en mesure d'obtenir une subvention pour les quais d'accès aux pêcheurs, mais elle vérifiera les possibilités lors du dépôt de ses états financiers le 30 novembre.

Yvon Simard mentionne un banquet-bénéfice qui se tiendra le 18 novembre dans le cadre du colloque des ZEC.

Il informe également les membres que des étudiants du Cégep de Jonquière se rendront sur la ZEC pour des activités de conservation et l'aide lors de la chasse à la sauvagine.

Questions/Commentaires	Réponses
Est-ce que vous avez un projet de rouvrir le relais de motoneiges sur la ZEC?	Non. Le ministère a repris le terrain de la bouleaunière, qui était contaminé. La décontamination a été faite et la ZEC a déposé une demande pour l'aménagement d'un terrain de camping de courte durée.
Combien de jeunes fréquentent la Maison des jeunes?	Il y a environ 200 membres.

Actions de suivi	Responsable	Échéancier
Fixer une rencontre pour la planification de la prochaine Fête de la pêche avec le comité RIVAGE (Normand Bilodeau)	RT/Comité RIVAGE	D'ici la fin 2023
Transmettre à RT les photos et informations sur les sentiers illégaux faits sur ses terrains	S. Blackburn/RT	Après la rencontre
Transmettre aux membres l'invitation pour le souper-bénéfice du 22 novembre de la Fondation Gérald-Linteau	Centre Lac-Pouce/TES	Après la rencontre

5 DÉVELOPPEMENTS RÉCENTS RTA

Véronique Frigon cède la parole à Martin Lavoie et Aline Cottin pour la présentation des points de Développements récents et Communauté.

Martin Lavoie indique que la grève des travailleurs de l'automobile aux États-Unis entraîne une baisse de la demande de lingots d'aluminium provenant de la région. L'Usine Grande-Baie a réduit sa production hebdomadaire de 500 tonnes il y a deux semaines, passant de 3 300 à 2 800 tonnes, tandis que l'Usine Laterrière est passée de 5 200 à 5 050 tonnes. Il affirme que l'Usine Grande-Baie a l'avantage de couler de la gueuse, qui se vend bien. Rio Tinto entrevoit tout de même un dernier trimestre difficile, principalement en ce qui a trait à la production de valeur ajoutée.

Martin Lavoie poursuit en parlant du nouveau chef de direction Aluminium, Jérôme Péresse, qui sera dans la région à la fin octobre.

Il aborde également l'association de Rio Tinto avec Giampaolo Group dans la coentreprise Matalco qui œuvre dans recyclage d'aluminium.

Il revient sur le récent partenariat de cinq ans avec le Canadien de Montréal pour fournir l'aluminium qui servira à fabriquer les verres distribués au Centre Bell. Il précise que la quantité d'aluminium requis pour un an correspond à quatre lingots et que sur chaque verre, se retrouvera un code QR permettant de voir la traçabilité de celui-ci.

Aline Cottin prend le relai en faisant le suivi du dossier des camps de chasse sur les terrains de Rio Tinto.

La gestion des intrusions de véhicules dans les sentiers du Lac-Pouce est également abordée. Bruno Vaillancourt indique qu'à la suite des mesures prises, il n'y a pratiquement plus d'intrusions visibles, mais qu'à un endroit, quelqu'un a déjà commencé à refaire un chemin en passant à côté du monticule de terre érigé pour freiner les intrusions.

Martin Lavoie poursuit en indiquant que les journées portes ouvertes ont été un franc succès, au-delà de 1000 personnes y ayant pris part. L'initiative sera ainsi certainement reproduite, peut-être à un intervalle de trois ans.

Questions/Commentaires	Réponses
Qu'allez-vous faire si vous n'avez pas de nouvelles des propriétaires des camps de chasse?	RT Il faudra planifier leur démolition. Nous espérons donc pouvoir identifier les propriétaires et que ceux-ci prennent contact avec nous.
Je trouve très bien l'initiative d'avoir bloqué les chemins d'accès aux sentiers, mais je trouverais également bien que l'on installe des affiches expliquant pourquoi cela a été fait.	
J'emprunte aussi ces chemins et j'ai maintenant l'impression que je n'ai plus le droit de passer là parce qu'il est écrit sur les affiches qu'il est interdit de circuler à pied.	C'est pour cela qu'il serait bien d'expliquer pourquoi les accès ont été bloqués. Ce n'est pas pour empêcher les gens de passer, mais pour assurer la sécurité des usagers parce que des gens y circulaient en véhicules comme des VTT, des <i>pick up</i> .

Est-il opportun qu'il soit inscrit qu'il est interdit de circuler à pied dans ce cas?	RT Nous le ferons corriger.
J'ai participé aux journées portes ouvertes et vous ne publicisez pas suffisamment vos bons coups. Il y a plein de choses qui se font sur le plan environnemental et les gens ne le savent pas.	RT C'est vrai. Nous devons avouer que même à l'intérieur de nos propres installations, nous ne publicisons pas suffisamment nos bons coups.
Qu'est ce qui en est de l'asphalte contenant des résidus de bauxite?	RT Nous aller terminer les tests en 2024. La problématique est que cela coûte un peu plus cher à produire comme asphalte. Mais c'est toute l'économie circulaire qui y gagne.

Actions de suivi	Responsable	Échéancier
Corriger l'inscription « Interdiction de circuler à pied » sur les affiches des sentiers du Lac-Pouce.	RT	Dès que possible
Voir possibilité d'ajouter, sur les affiches des sentiers du Lac-Pouce, pourquoi les accès ont été bloqués aux véhicules.	RT	Dès que possible
Planifier une présentation sur la revalorisation des résidus de RT	RT/TES	Pour une prochaine rencontre

6 SUIVI ENVIRONNEMENTAL ET REQUÊTES

Aline Cottin et Pier-Luc Dimais font le suivi des plaintes et requêtes depuis la rencontre du 15 mai dernier.

Pier-Luc Dumais présente le suivi des émissions de fluorures. Un premier constat est que les résultats se situent largement sous la norme d'émission. Un second constat est que depuis janvier 2023, la concentration de fluorures est demeurée relativement basse, même en période estivale. La diminution de l'ampérage relié à la production combinée aux travaux opérationnels ont produit cet effet, une situation qui contraste avec l'historicité.

En ce qui concerne les fluorures dans l'eau, après un dépassement d'un peu plus d'un an, la situation est revenue à la normale depuis juin 2023.

Questions/Commentaires	Réponses
Concernant la boue orange, vous ne savez pas ce que c'est, mais pas ce n'est pas de la bauxite?	RT Exactement. Nous suspectons toutefois que cela puisse être des résidus de milieux humides.
Les émissions de fluorures ont une tendance à l'augmentation depuis 2016.	RT Cela est lié à une augmentation de la production.
Vous avez fait des interventions au bassin de dragage pour améliorer la situation?	RT C'est une des actions que nous avons faites. Nous avons enlevé les boues accumulées au fond du bassin pour permettre à l'eau de sédimenter à nouveau.

Actions de suivi	Responsable	Échéancier
Transmettre aux membres les diapositives sur le bruit.	TES	Après la rencontre

7 NOUVELLE PROCÉDURE DE GESTION DES PLAINTES

Aline Cottin parle de nouvelle procédure de gestion des plaintes. Elle précise qu'elle n'est pas finale et que l'objectif est de recueillir les commentaires et suggestions de l'ensemble des CBV. Les diapositives seront envoyées aux membres pour bonification et commentaires.

Actions de suivi	Responsable	Échéancier
Transmettre aux membres les diapositives de la nouvelle procédure de gestion des plaintes pour recueillir leurs commentaires et bonifications s'il y a lieu	TES	Après la rencontre

8 DIVERS

Le poste d'accueil de la ZEC Mars-Moulin est situé sur le terrain appartenant à Rio Tinto. Un bail de location est effectif. Yvon Simard informe les membres que des projets de rénovation du poste d'accueil sont prévus. Nonobstant le permis de la Ville, il s'interroge si l'obtention d'une autorisation de Rio Tinto est nécessaire pour procéder.

Martin Lavoie répond qu'en principe, non, mais qu'une vérification sera effectuée auprès des affaires immobilières de Rio Tinto.

Actions de suivi	Responsable	Échéancier
Vérifier auprès des affaires immobilières si une autorisation de Rio Tinto est nécessaire pour procéder aux travaux de rénovation du poste d'accueil de la ZEC Mars-Moulin.	RT	Après la rencontre

9 PROCHAINE RENCONTRE

La prochaine rencontre du comité est prévue le 11 décembre 2023. Le lieu est à déterminer.

10 FIN DE LA RENCONTRE

Véronique Frigon remercie les membres pour leur participation et passe la parole à Martin Lavoie pour le mot de la fin.

La rencontre se termine à 15 h 40.

Production du compte rendu

Isabelle Gagnon, chargée de projet
Transfert Environnement et Société

Annexe 1 :

Ordre du jour

CBV de Laterrière

16 octobre 2023 de 13 h 30 à 16 h

Centre du Lac-Pouce, salle Alfred-Simard

Ordre du jour

		Nature	Intervenant
13 h 30	1 – Mot de bienvenue, tour de table, et partage Santé, Sécurité, Environnement et Communauté	Information /Discussion	Véronique Frigon Martin Lavoie
13 h 40	2 – Validation de l'ordre du jour	Décision	Véronique Frigon
13 h 45	3 – Suivi des actions	Information	Véronique Frigon
13 h 55	4 – Tour de table des partenaires	Information/ Discussion	Membres
14 h 25	5 – Développements récents RTA	Information/ Discussion	Martin Lavoie Aline Cottin
14 h 55	Pause		
15 h 10	6 – Suivi environnemental et requêtes	Information / Discussion	Pierre-Luc Dumais
15 h 30	7 – Nouvelle procédure de gestion des plaintes	Information/ Discussion	Aline Cottin
15 h 45	8 - Divers	Information	Véronique Frigon
15 h 50	9 – Prochaine rencontre	Information	Véronique Frigon
15 h 55	10 - Fin de la rencontre		

Annexe 2 : Présentation

RioTinto

Rencontre du Comité bon voisinage de Laterrière

16 octobre 2023



Mot de bienvenue et tour de table



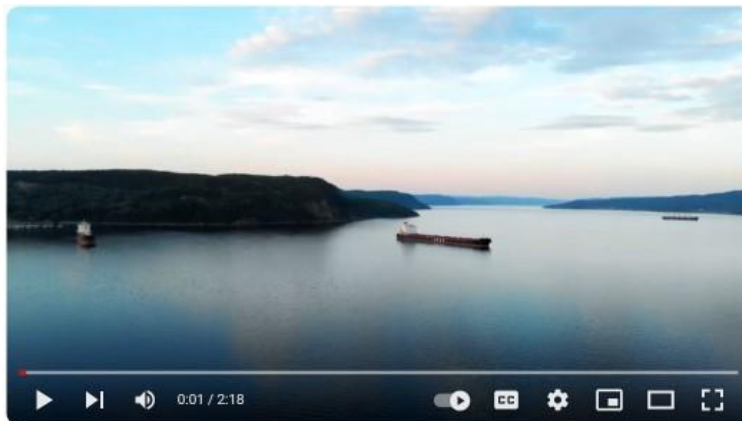
RioTinto

2

Partage Santé, Sécurité, Environnement et Communauté

Travail de nos équipes environnement - émissions atmosphériques

https://www.youtube.com/watch?v=NsjkNuMf6_0



RioTinto

3

Validation de l'ordre du jour



RioTinto

4

Ordre du jour

		Nature	Intervenant
13 h 30	1 – Mot de bienvenue, tour de table et partage Santé, Sécurité, Environnement et Communauté	Information / Discussion	Véronique Frigon Martin Lavoie
13 h 40	2 – Validation de l'ordre du jour	Décision	Véronique Frigon
13 h 45	3 – Suivi des actions	Information	Véronique Frigon
13 h 55	4 – Tour de table des partenaires	Information / Discussion	Membres
14 h 25	5 – Développements récents	Information / Discussion	Martin Lavoie Aline Cottin
14 h 55	Pause		
15 h 05	6 – Suivi environnemental et requêtes	Information/Discussion	Aline Cottin Pierre-Luc Dumais
15 h 30	7 – Nouvelle procédure de gestion des plaintes	Information/Discussion	Aline Cottin
15 h 45	8 - Divers	Information	Véronique Frigon
15 h 50	9 – Prochaine rencontre	Information	Véronique Frigon
15 h 55	10 – Fin de la rencontre		

RioTinto

5

Suivi des actions

Description du suivi	Responsable	Échéance	Suivi effectué
LOGISTIQUE CBV DE LATERRIÈRE			
Fournir un tableau des différents produits des alumineries et de leur poids	RT	Prochaine rencontre	À l'ordre du jour
Envoyer la convocation pour la rencontre déplacée le 16 octobre	TES	Dès que possible	Fait
Description du suivi	Responsable	Échéance	Suivi effectué
COMMUNAUTÉ			
Effectuer un suivi concernant la demande de financement de la ZEC pour son projet au lac des Côtés	RT	Dès que possible	À l'ordre du jour
Relancer l'appel de candidatures citoyennes avec une initiative plus locale à Laterrière (affichage, réseaux sociaux, page Facebook Voisinage Laterrière, etc.)	RT	Dès que possible	En suivi
Effectuer de la sensibilisation et implanter des outils (affichage et distributeurs de sacs) pour les propriétaires de chiens	RT	D'ici le printemps 2023	Fait

RioTinto

6

Suivi des actions

Description du suivi	Responsable	Échéance	Suivi effectué
SUIVI ENVIRONNEMENTAL ET REQUÊTES			
Déboucher la « calvette » causant la montée de l'eau du côté du Lac-Pouce en se basant sur les données GPS et images de Laval Dionne	RT	Dès que possible	En suivi
Aller voir l'étendue d'eau près de la piste cyclable et identifier la problématique	RT	Dès que possible	Fait

RioTinto

7

Poids des produits - Usine Laterrière

Le poids minimal des lingots que nous coulons à l'Usine Laterrière est de 10 tm.

Le poids maximal est de 22 tm.

Il y a des centaines de produits / alliages possibles et le poids varie en fonction du besoin du client (longueur et dimension du lingot).



RioTinto

8

Recrutement Comité bon voisinage



- Envoi de lettres aux entreprises et organismes ciblés :
 - Ferme Alex et Jenny
 - **Maison des jeunes**
 - Alfred Boivin
 - **Tuvico**
 - Forestra
 - Hydralfor
- Affichage lors des journées portes ouvertes :
 - Ne nous a pas permis de recruter de nouveaux membres

Affichage sentiers chiens en laisse

- 4 affiches « Tenez votre chien en laisse » installées à plusieurs endroits, notamment à l'entrée
- Poubelles à disposition le long des sentiers à certaines haltes



RioTinto

9

RioTinto

Tour de table des partenaires



Tour de table des partenaires

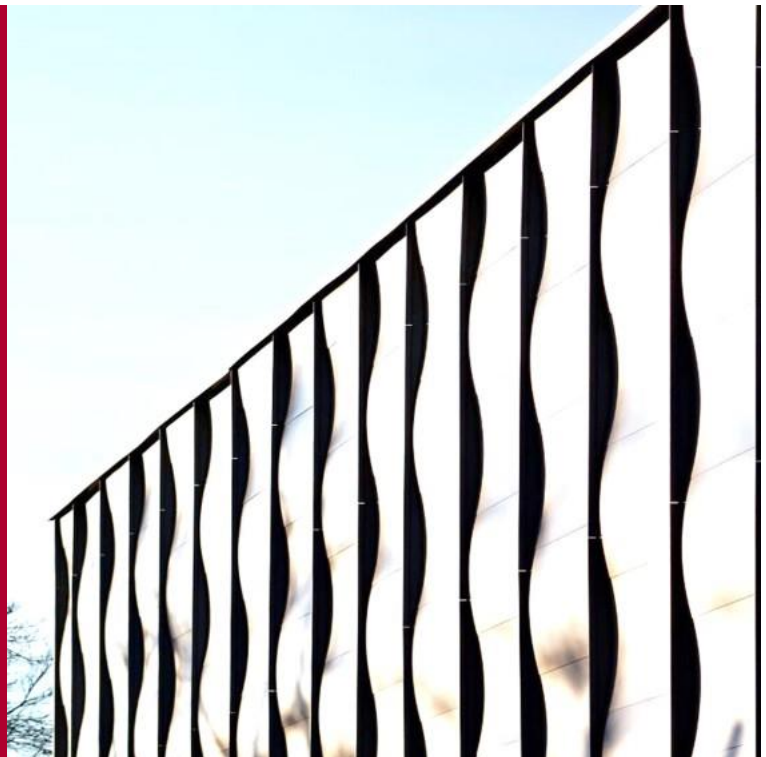
- Voisinage
- Centre du Lac-Pouce
- Chevaliers de Colomb
- Alimentation Sébastien Blackburn
- Comité RIVAGE
- ZEC Mars-Moulin
- Centre multisport Nazaire -Girard
- Ville de Saguenay
- Tuvico
- Maison des jeunes

RioTinto

11

RioTinto

Développements
récents

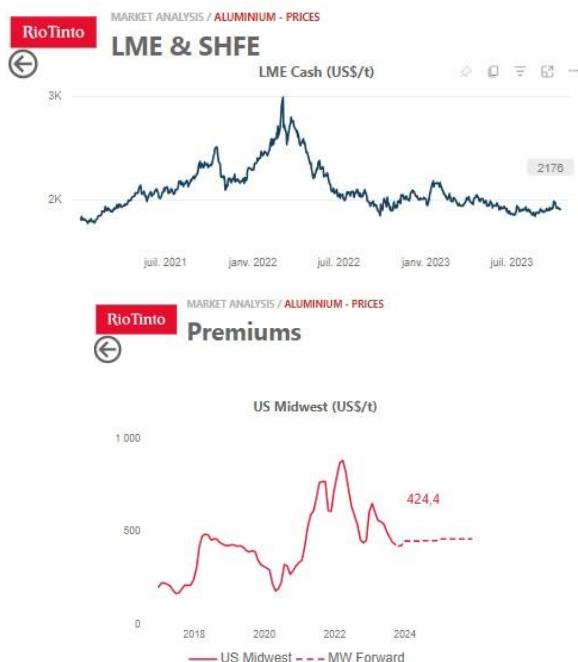


Marché de l'aluminium

LME	2 179 \$US
Prime Midwest	838 \$US

- Le **LME CASH** est à 2 176 \$ US/TM aujourd'hui, en baisse de 8 % depuis 1 an
- La **prime Midwest** est à 425 \$ US/TM, en baisse de 7 % depuis 1 an.

RioTinto



14

Un nouveau chef de la direction pour le groupe Aluminium



Jérôme Péresse se joindra à Rio Tinto le 23 octobre à titre de chef de la direction, Aluminium.

Jérôme était jusqu'à tout récemment président directeur général de General Electric (GE) Énergies Renouvelables.

Il apportera une riche expérience dans les domaines de l'énergie renouvelable, de l'exploitation minière, du développement commercial et de la stratégie, qui nous sera précieuse pour continuer à façonner l'avenir à faibles émissions de carbone de notre groupe Aluminium, qui est un leader du secteur.

RioTinto

Rio Tinto et Giampaolo Group forment la coentreprise Matalco pour le recyclage de l'aluminium

Rio Tinto investira 700 millions \$ pour acquérir une participation de 50 % dans l'entreprise de Giampaolo Group.

Matalco est basée en Ontario et possède six installations aux États-Unis et une au Canada, avec une capacité de production d'environ 900 000 tonnes d'aluminium recyclé par année.



Cet investissement constitue un prolongement naturel de nos activités de premier plan dans l'industrie de l'aluminium primaire, et une fois réalisé, renforcera notre position dans la fourniture d'aluminium recyclé à faible teneur en carbone en Amérique du Nord.

Investissements récents dans notre secteur de l'aluminium en Amérique du Nord :

- 1,1 milliard \$ pour l'agrandissement de l'aluminerie AP60 équipée d'une technologie à faible émission de carbone;
- 29 millions \$ pour établir une installation de recyclage à Arvida;
- 188 millions \$ pour augmenter notre capacité de production de produit à haute valeur ajoutée à l'aluminerie d'Alma.

15

Partenariat avec les Canadiens de Montréal pour un avenir plus vert

Partenariat unique en son genre qui nous permettra de travailler ensemble pour trouver de meilleures façons de réduire notre empreinte écologique.

Nous remplacerons **1,5 million de verres en plastique** à usage unique au Centre Bell par des verres recyclables à l'infini, fabriqués à partir de l'aluminium de haute qualité et à faible teneur en carbone produit à notre usine de Grande-Baie, au Saguenay-Lac-Saint-Jean.

Ensemble, nous retirerons chaque année environ **24 tonnes de plastique** de l'environnement, soit l'équivalent d'un gros camion entièrement chargé.

Ce partenariat de cinq ans s'inscrit dans le cadre de l'initiative « Vert le but » des Canadiens de Montréal, qui vise à réduire l'empreinte écologique de l'organisation, à soutenir les ressources vertes et renouvelables et à encourager les partisans à agir en ce sens.

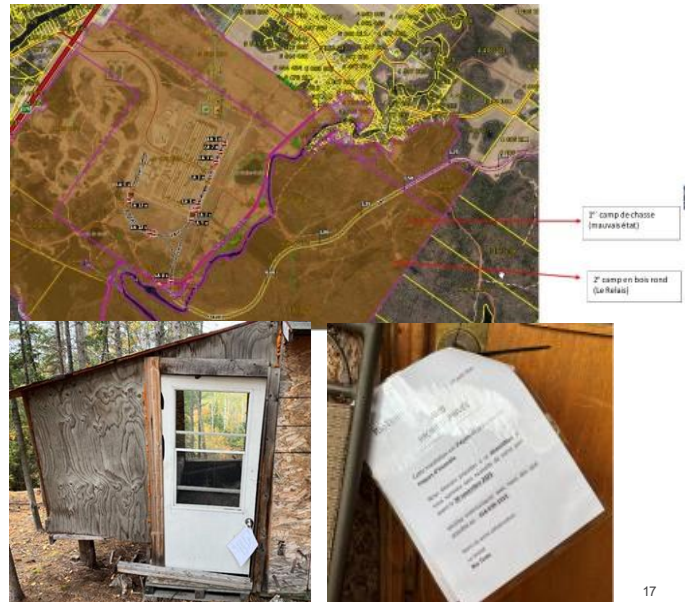


RioTinto

16

Suivi camps de chasse sur nos terrains

- Un survol de la zone pour identifier d'autres camps potentiels est prévu en novembre, car comme il y aura moins de feuilles, la visibilité sera meilleure.
- En attente de soumission pour la barrière pour fermer le Y où les véhicules passent. En attendant, nous allons installer des jerseys comme mesure transitoire.
- L'injonction autorisée pour démanteler les camps de chasse du côté du site de disposition de Laterrière est valide pour tout le territoire du SLSJ, ce qui nous autorise à démanteler les camps illégaux sur nos terrains.
- Le 6 octobre, des avis de propriété privée ont été apposés sur les 2 camps pour demander aux propriétaires de prendre contact avec nous avant le 30 novembre.



RioTinto

17

Gestion des intrusions au Centre du Lac-Pouce

Suite à l'aller-voir effectué avec M. Dionne, celui-ci nous a indiqué plusieurs endroits où les intrusions étaient constatées. Les jerseys se faisant déplacer, nous avons fait des butes de sable et installé aussi de l'affichage. Nous avons aussi bloqué deux chemins supplémentaires.



RioTinto

Journées portes ouvertes, un succès sur toute la ligne!

Les 12 et 19 août dernier, nous avons accueilli environ 1 000 visiteurs à l'usine, employés et membres de leurs familles, mais aussi des membres de la communauté.



RioTinto

Initiative de citoyens à souligner

Spotted Laterrière
23 août · 8

Un gros merci à personne qui sont venue ramasser le tas de bardeaux jeter dans le chemin de la chaîne.
Claude bouchard
Raynaïd laberge
Justin bouchard
Brian jean
Stéphane girard
Ainsi qu'une autre personne

J'espère que le responsable de c'est déchet ne recommenceras pas.
Le tout a été envoyé à l'éco centre talbot juste avant la fermeture.
En tout 1 heure 15 de temps ont été pris je ne pense pas que ça en aurais pris plus au départ pour disposer de c'est déchets au bon endroits et de la bonne façon.



J'aime Vous, Caroline Minot et 2,7 k autres 316 commentaires 171 partages

J'aime Commenter Partager

RioTinto

Bruno Vaillancourt
Un très gros merci à ce groupe. C'est une initiative remarquable et je me charge de transmettre les photos ainsi que les commentaires à la direction de l'usine.

J'aime Répondre 5 sem. 4

Bravo!

20

RioTinto

Pause



RioTinto

Suivi environnemental et requêtes



Suivi des plaintes et requêtes

Depuis la rencontre du comité bon voisinage du 15 mai 2023

24 mai 2023

Rue Gauthier – Nuisances dues à des intrusions de VTT sur le terrain de Rio Tinto en face de chez lui

- Aller-voir effectué chez le citoyen le 25 mai avec prise de photos;
- Une clôture avait déjà été installée pour boucher l'entrée sur la rue Notre-Dame.

Mesures supplémentaires :

- Installation de 4 affiches « Propriété privée – Interdiction de circuler à pied, en motoneige ou en VTT » début juillet;
- Soumission demandée pour l'installation d'une caméra de surveillance sur la station de mesure d'air ambiant – mesure complémentaire au besoin.

22 août 2023

Bruit de vrombissement et vibrations dans le coin du parc municipal du bassin depuis 2 jours

- Après vérification auprès de nos équipes opérationnelles, nous n'avons pas de travaux spéciaux en cours, seulement nos opérations régulières. Il semblerait donc que ce vrombissement n' était pas relié aux activités de l'Usine. Laterrière.



Légende : ★ Endroits ciblés pour ajouts d'affiches



Suivi des plaints et requêtes



Depuis la rencontre du comité bon voisinage du 15 mai 2023

28 août 2023

Chemin du Portage des roches Nord : inquiétude quant à un déversement potentiel de résidus de bauxite



Situation

- Citoyenne constate depuis un mois de la boue orange dans le fossé qui se trouve de part et d'autre devant sa maison. Elle pense que cela pourrait provenir du bassin de résidus à l'arrière.
- Elle a un puits de surface et s'inquiète de savoir si son eau est potable ou non.
- Avait pris contact avec le ministère de l'Environnement ainsi qu'avec le service Environnement de la

Actions prises

- Aller-voir effectué par Aline Cottin, conseillère sénior communauté le jour même avec prise de photos ;
- 29 août : Aller-voir effectué par PierLuc Dumais, conseiller Environnement, et un opérationnel = prélèvement d'un échantillon d'eau ;
- Prélèvement de trois échantillons de boue orange acheminés au laboratoire afin de les soumettre à des analyses spécifiques (XRF et XRV).



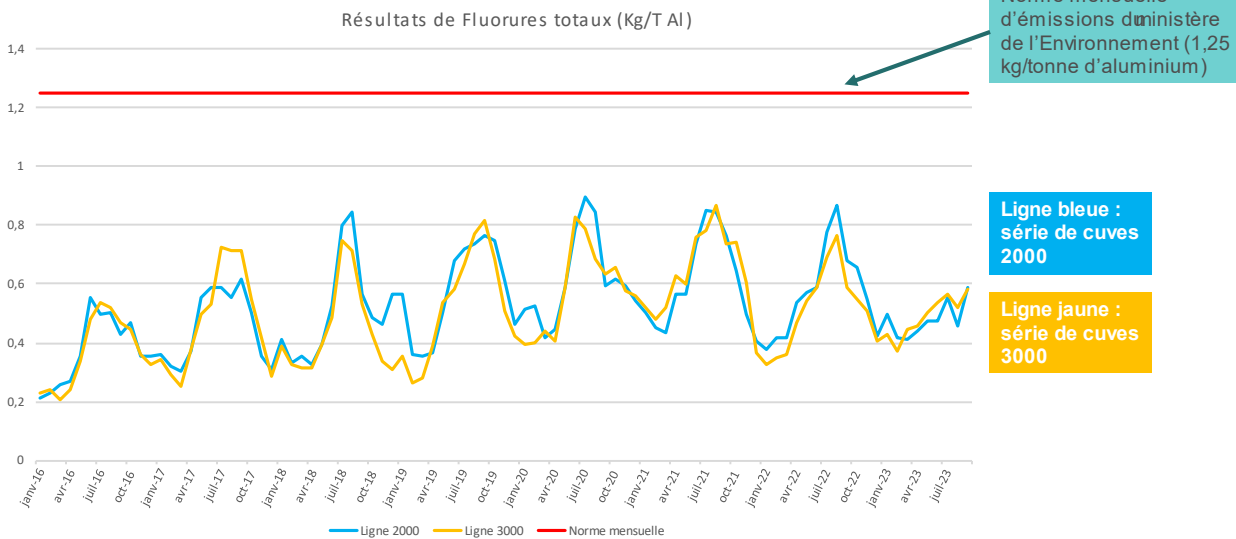
Résultats

- L'analyse de l'eau révèle un pH d'environ 6,44 (donc, loin du pH basique que l'on pourrait associer à des résidus de bauxite) ;
- L'analyse des échantillons a montré qu'il n'y pas de bauxite ni d'autres résidus de procédés. Les composés identifiés proviennent généralement du sol.

RioTinto

24

Suivi Environnement – Résultats des fluorures totaux



RioTinto

25

Suivi Environnement – Fluorures eau

Évolution du dossier

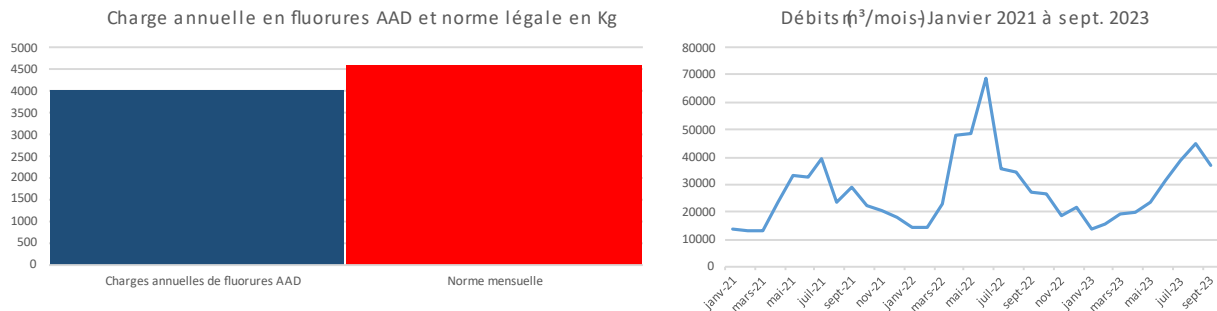
- Retour sous la norme annuelle de fluorures à l'eau depuis juin 2023 pour l'effluent final 1201 de l'Usine Laterrière;
- Pour rappel, l'Usine Laterrière a été en situation de dépassement d'avril 2022 à juin 2023;
- Évolution de la situation :
 - Amélioration des contrôles et impact positif continu sur les résultats;
 - Suivi de la situation avec le MELCCFP toujours en cours (inspection prévue en octobre);
 - Maintien de bonnes performances malgré les fortes pluies de la période estivale.



RioTinto

26

Suivi Environnement – Fluorures eau



- Pour rappel, la norme/charge annuelle est établie avec le rapport des débits (m³) et des concentrations (mg/L) par jour (charge journalière) additionné des 365 derniers jours.
- Bien qu'importants, les débits 2023 sont notablement inférieurs à ceux de 2022.
- Les meilleures performances de 2023 associées aux moins élevés permettent une meilleure situation vs la norme.

RioTinto

27

RioTinto

Nouvelle procédure de gestion des plaintes



Pourquoi revoir la procédure?

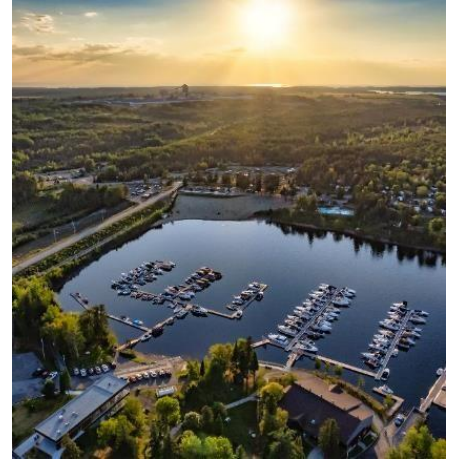
- La nouvelle *Norme en matière de relations avec les communautés et performance sociale* de Rio Tinto est entrée en vigueur fin 2022.
- Une mise à jour et refonte complète de la procédure ont donc été entreprises par la même occasion.
- La norme prévoit une révision annuelle de la procédure afin de vérifier son efficacité.
- La nouvelle procédure de gestion des plaintes s'appuie également sur les critères d'efficacité des principes généraux des Nations Unies (UNGPs) pour les mécanismes de réclamation non judiciaires.



Qu'est-ce qui a changé?

Pour les citoyens

- Un processus **plus clair et plus de prévisibilité**
- Un **accusé de réception** au début du processus
- Un courriel ou une lettre de résumé pour **clôre la plainte**
- Une manière plus simple de faire une **plainte anonyme**. (Il faut toutefois noter que dans un tel cas, il nous est impossible de faire un suivi avec le plaignant.)
- Une nouvelle règle de **non-représailles**. Aucune représailles ou menace de représailles ne seront tolérées à l'encontre de toute personne déposant une plainte ou un grief, qu'elle soit citoyenne, employée ou entrepreneure.
- Rappelons également qu'en tout temps, un plaignant peut avoir recours à un **processus externe**, qu'il soit judiciaire ou non.



RioTinto

30

Qu'est-ce qui a changé? (suite)

Pour Rio Tinto

- Des **rôles et responsabilités** mieux définis
- Un **suivi** des dossiers plus facile
- Un **meilleur historique** des problématiques
- Une **meilleure vision des enjeux** en cours
- Une plus grande **confidentialité** des données



RioTinto

31



Comment faire une plainte?

Au Saguenay ou au Lac-Saint-Jean	
☎	418 6993666
✉	communautesriotinto@riotinto.com
👤	1954 rue Davis, Arvida, G7S 3B6
🌐	votreriotoslsj.com

Programme de stabilisation des berges du lac Saint-Jean	
☎	418 6680151
✉	communications.ee@riotinto.com
👤	100 rue Saint-Joseph, Alma, G8B 746
🌐	energie.riotinto.com/demande

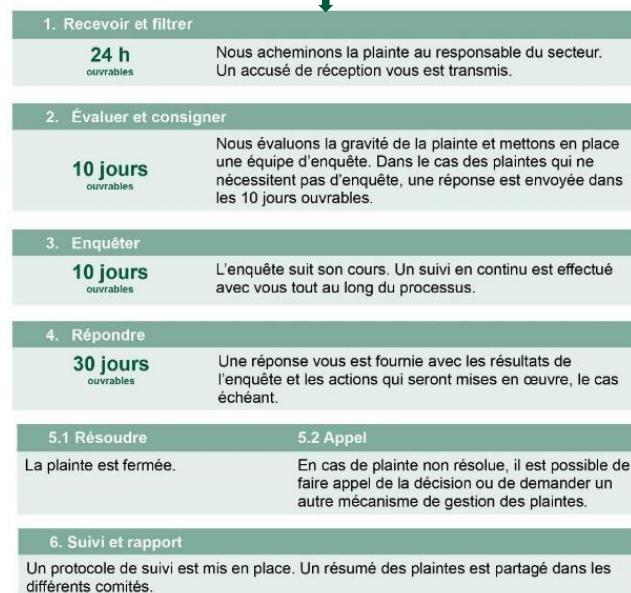
32

Le processus en six étapes

À NOTER

- Il est possible de porter plainte de manière anonyme.
- En tout temps, un plaignant peut avoir recours à un processus externe, qu'il soit judiciaire ou non.
- Rio Tinto ne tolérera aucunes représailles ni menace de représailles à l'encontre de toute personne déposant une plainte ou un grief.

Vous faites une plainte



RioTinto

33

Liens importants

- [Gestion des plaintes, sur le site VotreRioTintoSLSJ](#)
- [Faire une requête au Programme de stabilisation des berges du lac Saint -Jean](#)
- [La norme en matière de relations avec les communautés et performance sociale de Rio Tinto](#)
- [La page Communautés de Rio Tinto \(en anglais\)](#)
- [Principes directeurs relatifs aux entreprises et aux droits de l'Homme de l'ONU](#)

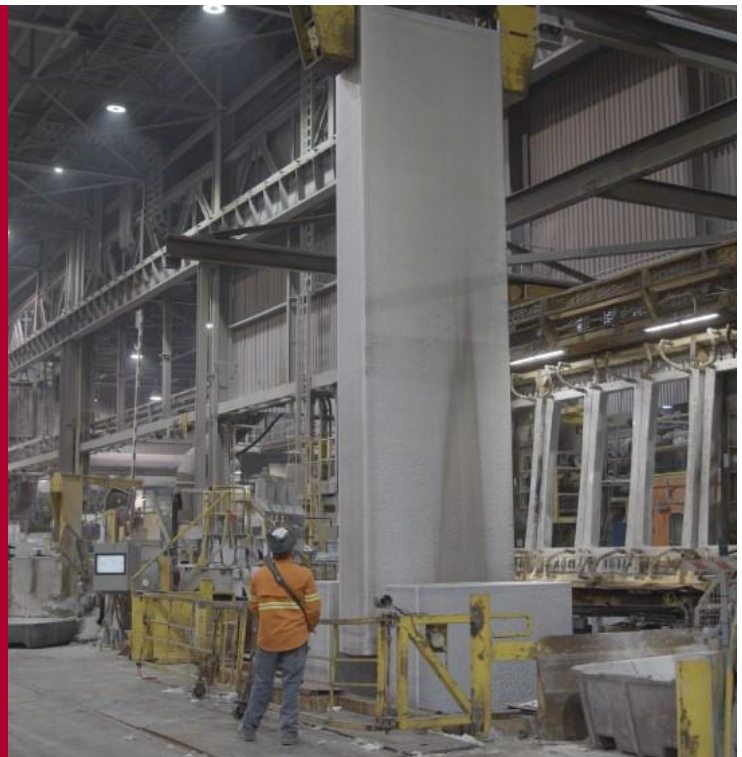


RioTinto

34

RioTinto

Divers



Prochaines rencontres

Rencontre 4

Date : 11 décembre

Heure : 13 h 30 à 16 h 30

Lieu : À déterminer



RioTinto

37



RioTinto

38