



**Comité de voisinage Arvida  
Complexe Jonquière  
de Rio Tinto**

**Rencontre de suivi des projets de croissance et  
Transition Arvida**

**COMPTE RENDU  
RENCONTRE # 2**

RÉALISÉ PAR



**TRANSFERT**  
ENVIRONNEMENT ET SOCIÉTÉ

11 avril 2024

## Table des matières

1	Mot de bienvenue et tour de table .....	3
2	Partage Santé, Sécurité, Environnement et Communauté .....	3
3	Suivi des actions .....	4
5	Suivi Transition .....	5
6	Calendrier et patrimoine culturel .....	9
7	Divers .....	10
8	Prochaines rencontres.....	11
9	Fin de la rencontre.....	11

## Liste des annexes

Annexe 1 : Liste des présences.....	12
Annexe 2 : Ordre du jour .....	14
Annexe 3 : Présentation de la rencontre.....	16

## 1 MOT DE BIENVENUE ET TOUR DE TABLE

Isabelle Gagnon, chargée de projet et facilitatrice chez Transfert Environnement et Société (TES), accueille les membres à la deuxième réunion de 2024 et rappelle brièvement le rôle de TES en tant que facilitatrice pour les rencontres des comités de bon voisinage de Rio Tinto, dont celles de suivi des projets de croissance et Transition Arvida. Un tour de table est ensuite effectué puisque de nouvelles personnes sont présentes.

Questions/commentaires	Réponses
Quelles sont les raisons justifiant deux comités différents?	<b>TES</b> Le CVA-CJ, qui signifie Comité de voisinage Arvida - Complexe Jonquière, existe depuis plusieurs années et tient généralement quatre rencontres annuelles. En raison de l'activité accrue et des questions soulevées par les nouveaux projets, comme celui des nouvelles cuves AP60, il a été convenu avec les membres de tenir au moins quatre réunions supplémentaires spécifiquement dédiées aux projets de croissance et à la Transition Arvida. Cela permet aux membres d'être informés de façon plus régulière de la progression des projets, et de ne pas surcharger l'ordre du jour et allonger la durée des rencontres régulières.
Il s'agit toujours du comité de voisinage, mais il se concentre spécifiquement sur la Transition, en plus de ses autres responsabilités habituelles?	<b>TES</b> En effet, il s'agit du même comité. Pour ce qui est des rencontres de suivi des projets de croissance et Transition Arvida, il est possible que certains membres de l'équipe de Rio Tinto changent de temps à autre afin d'assurer la présence des personnes les mieux qualifiées pour répondre aux questions spécifiques sur certains sujets.

*La liste des présences se trouve en annexe 1 du document.*

## 2 PARTAGE SANTÉ, SÉCURITÉ, ENVIRONNEMENT ET COMMUNAUTÉ

Marie-Kim Bouchard, conseillère sénior Communautés et performance sociale, présente les initiatives de leadership au féminin chez Rio Tinto, soulignant que seulement 6 % des postes d'opération du secteur aluminium sont occupés par des femmes. Rio Tinto vise à accroître et diversifier la représentation des genres pour favoriser l'inclusion.

Rio Tinto a participé dernièrement au Saguenay à deux événements mettant en valeur le leadership féminin, soit la soirée « Blanche passion » en février et l'exposition « Elles et cie » en avril.

*La présentation complète se trouvent en annexe 3 du document.*

### 3 SUIVI DES ACTIONS

Isabelle Gagnon fait le suivi des actions depuis la rencontre du 8 février 2024.

Actions de suivi	Responsable	Échéancier	Suivis effectués
Transmettre aux membres les coordonnées de Marie-Kim Bouchard, conseillère sénior Communautés et Performance sociale	TES	Après la rencontre	Fait
Transmettre à l'ensemble des membres communauté et RT l'information et la procédure à suivre en cas de découverte fortuite	TES	Après la rencontre	Fait – dans compte rendu
Inviter Simon Durocher à une prochaine rencontre pour avoir davantage d'information sur le plan environnemental et sur le BAPE 2010	RT	Prochaine rencontre	À l'ordre du jour
Prévoir une présentation sur la brasque lors d'une rencontre régulière du CVA-CJ	RT	Thématique 2024	Action de suivi du CVA-CJ
Établir un plan de conservation et de mise en valeur d'objets potentiels en amont de la démolition des bâtiments	RT	Dès que possible	À l'ordre du jour
Prendre des images avant la démolition des cheminées et autres bâtiments	RT/Centre d'histoire d'Arvida	Février/mars 2024	Fait
Inviter Luc Tremblay aux prochaines rencontres de suivi des projets et de la transition	RT	Pour la prochaine rencontre	Fait
Transmettre aux membres l'invitation pour les séances d'information publiques sur la transition de l'Usine Arvida	TES	Après la rencontre	Fait
Présenter le plan d'engagement de RT envers la communauté	RT	Prochaine rencontre	À l'ordre du jour
Transmettre aux membres l'information concernant l'exposition de photos communautaire au Centre d'histoire d'Arvida	TES	Après la rencontre	Fait

#### **Inviter Simon Durocher à une prochaine rencontre pour avoir davantage d'information sur le plan environnemental et sur le BAPE 2010**

Simon Durocher, conseiller principal Environnement – Opérations Québec - Aluminium, présente le cadre réglementaire légal au Québec, soulignant l'existence de quatre dispositifs d'autorisation en fonction de l'ampleur des projets et de leurs impacts. Les projets majeurs, comme AP60, sont soumis à une procédure d'évaluation des impacts, tandis que les projets de taille moyenne nécessitent des autorisations ministérielles. Ceux de petite envergure peuvent être soumis à des déclarations de conformité. Enfin, certaines activités, comme utiliser une voiture, sont exemptées d'autorisation. Le Règlement sur l'évaluation et l'examen des impacts détermine les procédures pour les projets majeurs ou moyens. On y retrouve environ 35 catégories de projets, y compris la métallurgie physique. Actuellement, le projet de Centre de recyclage d'Arvida est en-dessous des seuils déclencheurs, car il n'augmentera pas significativement la production du Complexe Jonquière.

## 5 SUIVI TRANSITION

### Fermeture salle de cuves 45

Nathalie Lessard, directrice générale Stratégies projets de croissance et Transition Arvida, présente le plan intégré de transition prenant en compte les employés, la communauté, l'environnement, le marché et les clients. Un programme d'études a été lancé pour la fermeture des salles de cuves pré-cuites à Arvida, avec une demande d'autorisation monétaire prévue pour juin 2025. La fermeture de la salle de cuve 45 est imminente. Pour le projet des 96 cuves, le premier métal est prévu pour les deuxième et troisième trimestres de 2026. Le Centre de recyclage d'Arvida est en phase d'ingénierie, avec un premier métal prévu pour début 2026, tandis que le projet du centre de brasquage AP60 est actuellement en étude, avec une exécution prévue après 2026.

Il est ensuite question plus spécifiquement de la fermeture de la salle de cuves 45. Les étapes réalisées comprennent un contrôle rigoureux du processus, avec une concentration et une mobilisation des équipes. L'objectif de maintenir l'ampérage à 77kA est respecté, avec actuellement sept des 136 cuves arrêtées. De plus, un concours à l'interne a eu lieu pour déterminer quel employé du Centre d'électrolyse ouest (CEO) aura le privilège de fermer la clé de la salle de cuves 45.

Les prochaines étapes comprennent toujours l'arrêt prévu de la salle de cuves 45 le 18 avril, suivi d'un dîner avec les employés. Le démantèlement de la cheminée débutera quelques jours après et se poursuivra pendant six semaines. Dès le 18 avril, la salle de cuves 45 sera vidée de ses équipements, qui seront réutilisés dans les autres salles de cuves selon les besoins. Un nettoyage industriel des lieux est prévu. Concernant l'aspect budgétaire et les échéanciers, tout est conforme à la planification établie.

Questions/commentaires	Réponses
À quelles fins sera utilisé le bâtiment de la salle de cuves 45?	<b>RT</b> La bâtisse sera dédiée à l'entreposage d'anodes pour AP60. Cependant, la phase d'études est en cours pour déterminer le scénario optimal.

Action de suivi	Responsable	Échéanciers
Inviter la personne responsable de la fermeture des salles de cuves pour présenter les efforts de récupération et de réutilisation des matériaux.	RT	Prochaine rencontre

### Projet d'expansion de l'aluminerie AP60

Lisa Laforte, chef de projet AP60, informe les membres que le projet progresse conformément aux attentes. La première coulée de béton pour les fondations des nouvelles salles de cuves a été réalisée la veille. L'objectif de production de premier métal au premier trimestre 2026 est toujours maintenu. L'ouverture officielle du chantier a eu lieu récemment avec l'accueil d'environ 200 travailleurs de la construction sur le site. Un réseau électrique temporaire est en cours d'installation sur le chantier, tandis qu'Hydro-Québec finalise le déplacement d'une ligne électrique pour permettre l'aménagement du bassin ouest.

En ce qui a trait aux prochaines étapes, les travaux de construction du bassin de sédimentation ouest seront entrepris. L'aménagement de l'aire de réception des marchandises et de pré-assemblage est aussi prévu. La décision de modifier leur l'emplacement initial évitera la coupe d'arbres et réduira ainsi l'impact environnemental. Des travaux de construction de murs coupe-son auront lieu prochainement. Pour ce faire, les sols issus des travaux du bassin seront réutilisés. Parallèlement, des travaux d'arpentage et de reboisement sont en cours.

Questions/commentaires	Réponses
Il a été mentionné que des arbres avaient été plantés le long du boulevard Saguenay, mais nous constatons actuellement que des arbres ont été abattus en raison des travaux de la ligne électrique. Pouvez-vous nous fournir plus de renseignements à ce sujet?	<b>RT</b> Les arbres que nous avons plantés se trouvent sur la rue Lavoisier et sur le boulevard du Saguenay. Cependant, un arbre mature a été abattu par Hydro-Québec, car il interférait avec les travaux sur la ligne électrique. Quant aux autres arbres, il s'agit d'arbres anciens qui ont été coupés, mais ils ne font pas partie de notre programme de plantation. Nous prévoyons poursuivre la plantation afin de restaurer la ceinture verte autour du Complexe Jonquière.

Action de suivi	Responsable	Échéanciers
Présenter aux membres la vidéo explicative du montage de l'usine AP60.	RT	Prochaine rencontre

### Construction d'un bassin de sédimentation

L'emplacement envisagé pour le bassin ouest est très près de la piste cyclable. Le bassin ne sera toutefois pas visible de la route. Une clôture permanente sera installée pour assurer la sécurité des usagers et des mesures seront prises afin de garantir la fluidité du trafic sur le boulevard Saguenay. Rio Tinto travaille en étroite collaboration avec la Ville de Saguenay en ce qui a trait à la sécurité des usagers et pour obtenir les permis nécessaires aux travaux.

Simon Durocher précise que le bassin servira à traiter l'eau de pluie et l'eau non contaminée du processus industriel en les filtrant pour éliminer les particules solides avant de rejeter l'eau dans l'environnement. Les travaux sont amorcés et devraient être achevés d'ici la fin de l'année, en parallèle avec la construction du bassin est.

Nathalie Lessard souligne que les travaux d'excavation et d'installation des équipements des bassins suivront l'échéancier proposé, insistant sur l'importance de mettre en service le système avant le début de l'hiver.

Questions/commentaires	Réponses
Il est prévu de déplacer une affiche en aluminium historique ainsi qu'une autre portant l'inscription « Complexe Jonquière »?	<b>RT</b> Oui, ces affiches seront déplacées. Des informations seront communiquées prochainement à ce sujet.

## Centre de recyclage d'Arvida

Luc Tremblay, chef de projet du Centre de recyclage d'Arvida, présente l'état d'avancement du projet, qui est conforme aux attentes.

Le projet comporte trois étapes clés. La phase d'ingénierie et de fabrication du four est sur le point de démarrer, avec une livraison prévue vers la mi-juin 2025. Pour l'épuration, le fournisseur a été sélectionné et l'installation est envisagée vers la fin de l'année 2025. Concernant la demande de CA d'opération, le processus d'écriture du document est en cours, avec une soumission prévue aux environs du mois de juin. Un délai supplémentaire est à anticiper pour l'approbation du document. Le démarrage du Centre de recyclage est toujours prévu pour la fin de l'année 2025.

Questions/commentaires	Réponses
Est-il possible d'acquérir un four préfabriqué plutôt que d'entreprendre sa fabrication?	<b>RT</b> Il s'agit d'une technologie assez spécifique. Un fabricant spécialisé dans la conception de fours est impliqué, mais Rio Tinto a apporté sa propre expertise en procédés afin d'améliorer la technologie.

## Chaîne de valeurs

La première étape consiste à définir le contrat d'approvisionnement afin de préciser les matériaux à recycler et les modalités de traitement. Les fournisseurs externes, basés en Ontario et au Québec, effectuent un tri. L'aluminium à recycler doit contenir 95 % ou plus d'aluminium, et présenter un taux d'humidité de 5 % ou moins ainsi qu'un taux d'impuretés de 2 % tout au plus. Rio Tinto collabore avec ces fournisseurs externes car ils disposent d'un prétraitement avec une classification par famille d'alliage.

Les prochaines étapes incluent le transport vers Arvida, pour lequel deux scénarios de transport routier sont actuellement à l'étude. S'effectuent ensuite la réception, l'inspection, l'entreposage et la préparation des charges, suivis de la fonte et de la dilution dans le métal primaire.

Le design des équipements ainsi que le dépoussiéreur et le système de traitement des gaz sont présentés.

Questions/commentaires	Réponses
Le fournisseur d'aluminium recyclé est-il Matalco?	<b>RT</b> Oui. Il s'agit d'une entreprise affiliée et qui dispose maintenant d'une présence au Québec.
Concernant le transport par camions, quelle est la fréquence prévue de passages hebdomadaires? Y a-t-il une possibilité d'utilisation du transport ferroviaire?	<b>RT</b> Deux scénarios sont envisagés: sept camions par jour sur sept jours ou neuf camions par jour sur cinq jours. Quant au transport ferroviaire, cela nécessiterait davantage d'infrastructures, notamment pour le déchargement sur le Complexe Jonquière. Un

	scénario évalué serait de décharger dans un port pour ensuite effectuer le transport local par camions.
Quel sera l'impact du four de recyclage en ce qui concerne les émissions de gaz à effet de serre? Avez-vous ces données?	<b>RT</b> Il serait possible de fournir ces données dans une prochaine rencontre. Il faut souligner que le processus de recyclage implique la récupération de métal déjà transformé, donc évite les impacts d'utilisation de la bauxite, de son extraction jusqu'aux résidus. Le recyclage permet d'optimiser l'utilisation de l'énergie et de réduire les émissions de gaz à effet de serre par tonne d'aluminium. De plus, cette approche permet d'augmenter la production d'aluminium au Complexe Jonquière sans générer de résidus de bauxite supplémentaires.
Quel est le nombre d'employés affectés à ce projet?	<b>RT</b> Actuellement, Rio Tinto vise à y réaffecter environ 15 employés incluant les cadres. Il n'y aura pas de création de nouveaux postes, mais plutôt une réaffectation d'une partie des employés de l'Usine d'Arvida.
Vous mentionnez que les contaminants restants dans l'aluminium peuvent inclure du plastique, de la peinture, etc. À quelle température fonctionnent le four?	<b>RT</b> La température du four s'élève à environ 1 100 degrés. Le pourcentage d'impuretés sera d'au maximum 5 % et il est possible qu'une partie de ce pourcentage soit attribuée à l'humidité. Le reste sera probablement constitué de peinture ainsi que de poussières de manipulation, qui seront traitées par le dépoussiéreur.
Des contrôles seront-ils effectués à la fin du processus? La combustion de la peinture peut générer des contaminants comme le dioxyde d'éthylène.	<b>RT</b> Cela se contrôle par la température des gaz. Il y a également possibilité d'ajout de charbon activé avec de la chaux. Il y aura obligation de procéder à des mesures pour garantir l'efficacité du processus.
Quel est le coût estimé du projet de centre de recyclage?	<b>RT</b> À l'heure actuelle, le budget prévisionnel avoisine les 35 millions \$ canadiens.
En plus du chauffage, prévoyez-vous d'autres méthodes de traitement des rebuts à transformer, comme le nettoyage aux solvants ?	<b>RT</b> Non. Le nettoyage sera effectué directement à la source. Le fournisseur effectue le tri et le nettoyage du métal. Aucun solvant n'est utilisé et aucun ajout n'est fait dans le four. La peinture sera brûlée à haute température et récupérée avec les poussières. Dans l'entrepôt ici, le métal sera classé par famille afin de garantir le respect des spécifications du produit.



Action de suivi	Responsable	Échéanciers
Présenter les chiffres concernant les émissions de GES du Centre de recyclage d'Arvida	RT	Prochaine rencontre

Marie-Kym Bouchard précise que Rio Tinto tiendra une campagne de sécurité sur la piste cyclable longeant le Complexe Jonquière. L'entreprise veut également tenir informés les citoyens sur les travaux en cours, notamment par l'installation d'affiches explicatives. Elle travaille aussi sur la mise en place d'un système de notifications par SMS, par exemple pour informer en temps réel les utilisateurs de l'augmentations de trafic lourd sur certaines portions de routes.

## 6 CALENDRIER ET PATRIMOINE CULTUREL

Marie-Kim Bouchard poursuit en mentionnant que Rio Tinto a entrepris des actions pour préserver le patrimoine culturel et industriel d'Arvida. Une visite de repérage avec des membres de la communauté a été réalisée dans certains édifices. Des photos des cheminées du CEO ont également été prises, y compris par drone. Un concours de photos sera lancé en collaboration avec le Centre d'histoire d'Arvida avant le démantèlement des cheminées de la salle de cuves 45.

Rio Tinto a fait don d'une ancienne cuve Söderberg à la Ville de Saguenay. Un inventaire des bâtiments d'origine et des artefacts a aussi été réalisé. Ces initiatives s'inscrivent dans le cadre du plan d'héritage culturel de Rio Tinto dont toutes les installations devront se doter d'ici 2026.

Une journée portes ouvertes se tiendra à l'Espace Communauté vers la mi-mai, avant les vacances. Des sujets tels que la Transition, le projet AP60, la valorisation y seront abordés. Le tout sera présenté sous forme de kiosques et de courtes conférences. L'objectif est d'offrir aux participants l'opportunité de s'informer sur les projets de croissance, la décarbonation, le Centre de recyclage et bien d'autres initiatives.

Questions/commentaires	Réponses
Que ferez-vous de la photo gagnante du concours?	<b>RT</b> Les options restent à évaluer. Elle pourrait éventuellement être exposée au carré Davis.
L'ancienne cuve donnée à Ville de Saguenay est-elle destinée à être exposée au musée?	<b>RT</b> Effectivement. Il faut trouver l'emplacement idéal pour l'exposer à l'extérieur. Un espace symbolique sera réservé, accompagné d'informations à son sujet.
Pourriez-vous expliquer ce qu'est une fiducie pour l'aluminium?	<b>RT</b> Il s'agit d'un collègue fiduciaire auquel il est possible de confier ses artefacts. Les fiduciaires les accueillent et leur mission est de les protéger à perpétuité. Ils peuvent les confier à leur tour en gestion à un musée ou une société historique, mais ils ne peuvent plus s'en départir.

Questions/commentaires	Réponses
<p>Suite à la dernière réunion du CVA-CJ, nous avons reçu un courriel nous informant de possibles coupes dans le boisé près du terrain de golf. Pouvez-vous confirmer si cette opération a été effectuée?</p>	<p><b>RT</b> Précisons qu'il ne s'agit pas de déboisement, mais plutôt de travaux d'aménagement forestier. Il s'agit d'un dossier plus délicat que prévu en raison notamment de la présence de sentiers, qui sont non officiels, donc non répertoriés. Rio Tinto a collaboré le propriétaire de la page Facebook "Les Sentiers du Saguenay", qui a réalisé les cartes des sentiers. Il a été mis en contact avec le Comité de gestion forestière de Rio Tinto et ils travailleront ensemble afin de minimiser l'impact des travaux sur les sentiers, quoiqu'il y en aura certainement puisque beaucoup d'arbres ont été couchés par le chablis.</p>
<p>Serait-il envisageable de baliser ces sentiers pour les rendre plus accessibles?</p>	<p><b>RT</b> Cette option pourrait éventuellement être envisagée. Cependant, des retards ont été observés en raison de la nidification qui s'est produite plus tôt cette année, ce qui oblige à reporter les travaux à l'automne.</p>
<p>Bien que je ne sois pas au fait de la nature exacte des travaux, avez-vous pris en compte les considérations fauniques? Je comprends que les préoccupations sont davantage sociales, mais les impacts sur la faune doivent également être considérés.</p>	<p><b>RT</b> Dix plaintes ont été reçues l'an dernier concernant cette question. Ces mesures visent à garantir la sécurité des utilisateurs de la forêt et à favoriser sa régénération.</p>
<p>Il faut noter aussi la présence de chevreuils dans cette zone.</p>	<p><b>RT</b> Jean-François Harvey du Comité de gestion forestière de Rio Tinto serait davantage en mesure de répondre sur les éléments qui sont considérés dans le cadre des travaux dans ce boisé.</p>
<p>Serait-il possible d'aborder la question des travaux dans ce boisé lors de la prochaine réunion du sous-comité Ceinture verte?</p>	<p><b>RT</b> Certainement.</p>
<p>J'ai déjà mentionné qu'il serait intéressant d'avoir une présentation sur le traitement des brasques et je vois que c'est dans les actions de suivi du CVA-CJ.</p>	<p><b>RT</b> Il serait intéressant de visiter l'usine de traitement de la brasque. Cette visite pourrait être organisée en marge d'une réunion du CVA-CJ.</p>

Actions de suivi	Responsable	Échéanciers
Consulter Jean-François Harvey afin d'intégrer les perspectives de biodiversité associée aux écosystèmes urbains aux travaux prévus à la suite du chablis.	RT	Dès que possible
Planifier une réunion du sous-comité Ceinture verte.	RT/TES	Début mai au plus tard
Discuter des travaux d'aménagement forestier dans le boisé près du terrain de golf au sous-comité Ceinture verte.	RT/TES	Prochaine rencontre du sous-comité

## 8 PROCHAINES RENCONTRES

Isabelle Gagnon rappelle que la prochaine rencontre de suivi des projets de croissance et Transition Arvida se tiendra le 13 juin 2024. Entretemps, une rencontre régulière du CVA-CJ est prévue le 16 mai.

Actions de suivi	Responsable	Échéanciers
Inscrire les dates des rencontres régulières du CVA-CJ en plus de celles de suivi des projets de croissance et Transition au point <i>Prochaines rencontres</i> .	TES	Prochaines rencontres

## 9 FIN DE LA RENCONTRE

Isabelle Gagnon remercie les membres présents

La rencontre se termine à 14 h.

### Production du compte rendu

Ann-Julie Le Scelleur, Transfert Environnement et Société  
Technicienne en bureautique

# **Annexe 1 :**

## **Liste des présences**

## LISTE DES PRÉSENCES — 11 AVRIL 2024

Organisation	Nom	Présent	Absent
Représentant du secteur Saint-Philippe	Gérald Martel	X	
Représentant citoyen secteur Saint-Jacques	Vacant		
Représentant citoyen du secteur Dubose	Vacant		
Représentant citoyen du secteur Saint-Mathias	Nathalie Harvey	X	
Représentant citoyen du secteur Sainte-Thérèse	Rachel Fontaine	X	
Représentant citoyen du secteur Saint-Jean-Eudes	Vacant		
CREDD	Monique Laberge	X	
ZIP	Philippe Gagné		X
Les Verts boisés du Fjord	Claude Dussault	X	
Corporation Centre-Ville d'Arvida	William Emond	X	
Centre d'histoire d'Arvida	Marianne Salesse-Côté	X	
Ville Saguenay	Carl Dufour	X	
Ville Saguenay	Simon Tremblay	X	
Rio Tinto – représentant des employés	Vacant		
Rio Tinto	Simon Durocher, conseiller principal en environnement	X	
Rio Tinto	Marie-Kim Bouchard, conseillère sénior Communautés et Performance sociale	X	
Rio Tinto	Stéphane Gagnon, coordonnateur Site de disposition des résidus de bauxite – Usine Vaudeuil		X
Rio Tinto	Luc Tremblay, chef de projet Centre de recyclage d'Arvida	X	
Rio Tinto	Nathalie Lessard, directrice générale Stratégies projets de croissance et Transition Arvida	X	
Rio Tinto	Elissa-Marie Gauthier, conseillère Communauté et performance sociale – Projets stratégiques	X	
Rio Tinto	Lisa Laforte, chef de projet AP60	X	
Transfert Environnement et Société	Isabelle Gagnon, facilitatrice	X	
Transfert Environnement et Société	Ann-Julie Le Scelleur, prise de notes	X	

# **Annexe 2 :**

# **Ordre du jour**

## Rencontre de suivi des projets de croissance et Transition Arvida

11 avril 2024 de 12 h à 14 h (dîner inclus)  
Votre Espace communauté (1954, rue Davis, Jonquière)

### Ordre du jour

		Nature	Intervenant.es
12 h	1 - Mot de bienvenue et tour de table	Information / Discussion	Isabelle Gagnon
12 h 15	2 - Partage Santé, Sécurité, Environnement et Communauté	Information / Discussion	Marie-Kim Bouchard
12 h 25	3 - Suivi des actions	Information / Discussion	Isabelle Gagnon
12 h 35	4 - Suivi Transition : - AP60 - Centre de recyclage - Bassin ouest	Information / Discussion	Nathalie Lessard Lisa Laforte/Elissa-Marie Gauthier Luc Tremblay Simon Durocher
13 h 40	6 - Calendrier et patrimoine culturel	Information / Discussion	Marie-Kim Bouchard
13 h 50	8 - Divers	Information / Discussion	Isabelle Gagnon
13 h 55	9 - Prochaines rencontres	Information / Discussion	Isabelle Gagnon
14 h	10 - Fin de la rencontre		

# **Annexe 3 : Présentation de la rencontre**



# Rencontre de suivi des projets de croissance et Transition Arvida

11 avril 2024

RioTinto



## Mot de bienvenue et tour de table



RioTinto

2

# Partage Santé, Sécurité, Environnement et Communauté

## Leadership au féminin



### Soirée Blanche Passion de la Corporation des femmes d'affaires du Saguenay (CFAS) le 8 février

Plus d'une trentaine de femmes faisant carrière chez RT étaient présentes.

Le Développement économique régional de RT est partenaire du CFAS depuis 2021 par le Fonds d'appui Rio Tinto, qui vise notamment à promouvoir l'excellence des femmes.

Le partenariat vient d'être renouvelé pour deux ans.

**RioTinto**



### Expo Elles et cie à l'Hôtel Delta de Jonquière les 6 et 7 avril

Rio Tinto était présente pour promouvoir **les embauches féminines dans les secteurs d'opérations et d'entretien**, ainsi que les autres opportunités professionnelles dans l'entreprise.

Elle a également offert deux conférences lors de l'événement.

3

## Suivi des actions

Actions de suivi	Responsable	Échéancier	Suivi effectué
Transmettre aux membres les coordonnées de Marie -Kim Bouchard, conseillère sénior Communautés et performance sociale	TES	Après la rencontre	Fait
Transmettre à l'ensemble des membres communauté et RT l'information et la procédure à suivre en cas de découvertes fortuites	RT	Après la rencontre	Fait – dans compte rendu
Inviter Simon Durocher à une prochaine rencontre pour avoir davantage d'explications sur le plan environnemental et le BAPE de 2010	RT	Prochaine rencontre	À l'ordre du jour
Prévoir une présentation sur la brasque lors d'une rencontre régulière du CVA - CJ	RT	Thématique 2024	
Établir un plan de conservation et de mise en valeur d'objets potentiels en amont de la démolition des bâtiments	RT	Dès que possible	À l'ordre du jour
Prendre des images avant la démolition des cheminées et autres bâtiments	RT/Centre d'histoire d'Arvida	Février/mars 2024	En cours
Inviter Luc Tremblay aux prochaines rencontres de suivi des projets et de la transition	RT	Pour la prochaine rencontre	Fait
Transmettre aux membres l'invitation pour les séances d'information publiques sur la transition de l'Usine Arvida	TES	Après la rencontre	Fait
Présenter le plan d'engagement de RT envers la communauté	RT	Prochaine rencontre	À l'ordre du jour
Transmettre aux membres l'information concernant l'exposition de photos communautaire au Centre d'histoire d'Arvida	TES	Après la rencontre	Fait

**RioTinto**

4

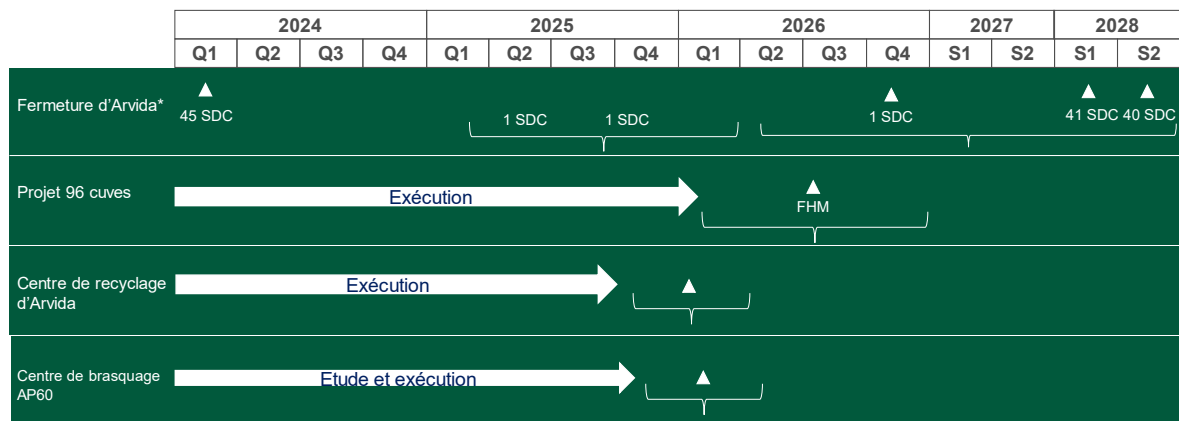
# Suivi Transition

RioTinto



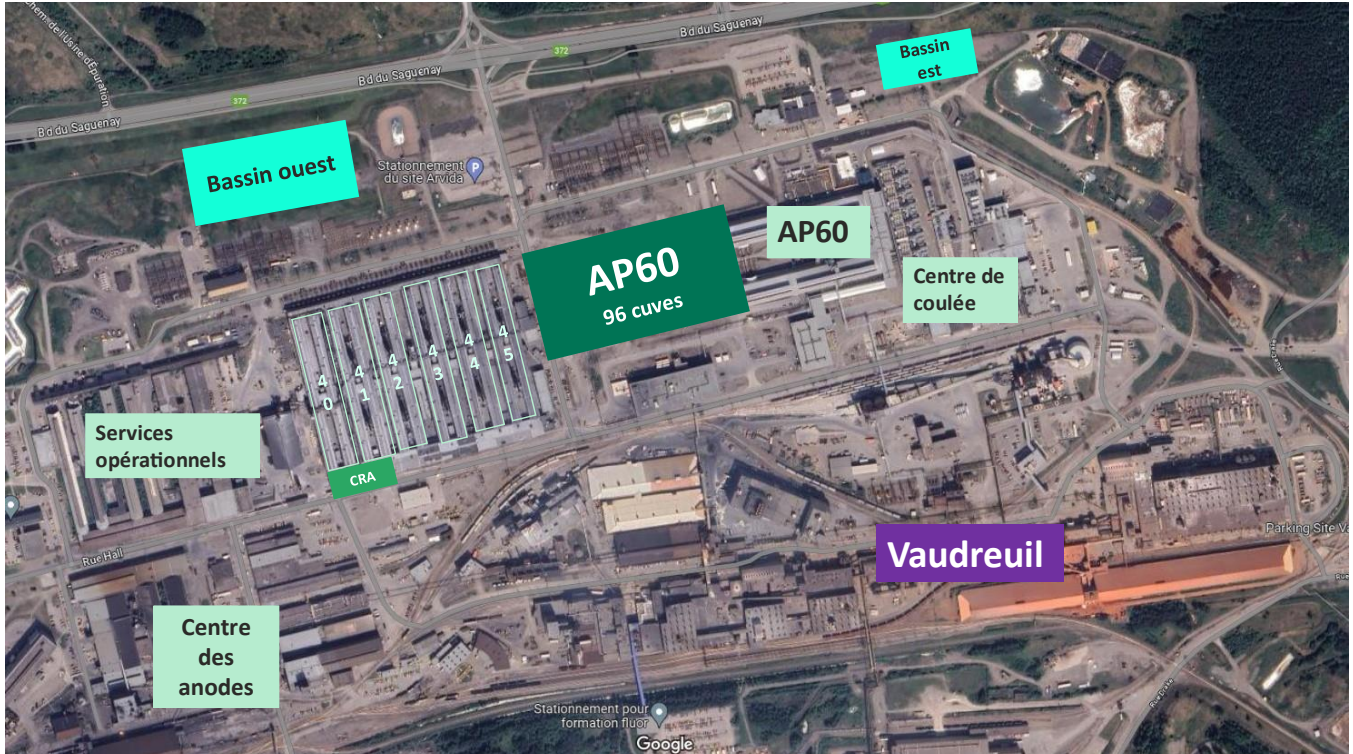
## Plan de transition d'Arvida

Un plan intégré de transition tenant compte de nos employés, de la communauté, de l'environnement, du marché et de nos clients.



\* En attente d'approbation finale

RioTinto



## Fermeture salle de cuves 45

Nombre de cuves arrêtées : 7 / 136

Plan d'arrêt graduel des opérations des 6 salles de cuves jusqu'en 2028



### Étapes réalisées

- En contrôle sur le procédé, les équipes sont focus et mobilisées.
- Maintien de la baisse de l'ampérage à 77kA.
- Sur la cible quant au nombre de cuves arrêtées (7).
- Il y a eu un concours à l'interne pour savoir quel employé du CEO allait fermer la clé de la salle de cuves. Quatre finalistes ont été sélectionnés. Le gagnant sera annoncé dans les prochains jours.

### Étapes à venir

- Arrêt de la salle de cuves 45 toujours prévu le 18 avril. Dîner avec les employés et les membres du CVA -CJ.
- Le démantèlement de la cheminée débutera quelques jours après la fermeture et se poursuivra pendant 6 semaines.
- Dès le 18 avril, la salle de cuves sera vidée de ses équipements. Ceux-ci, comme les caissons et les outils, seront réutilisés dans les autres salles de cuves en fonction. Un nettoyage industriel des lieux sera effectué.

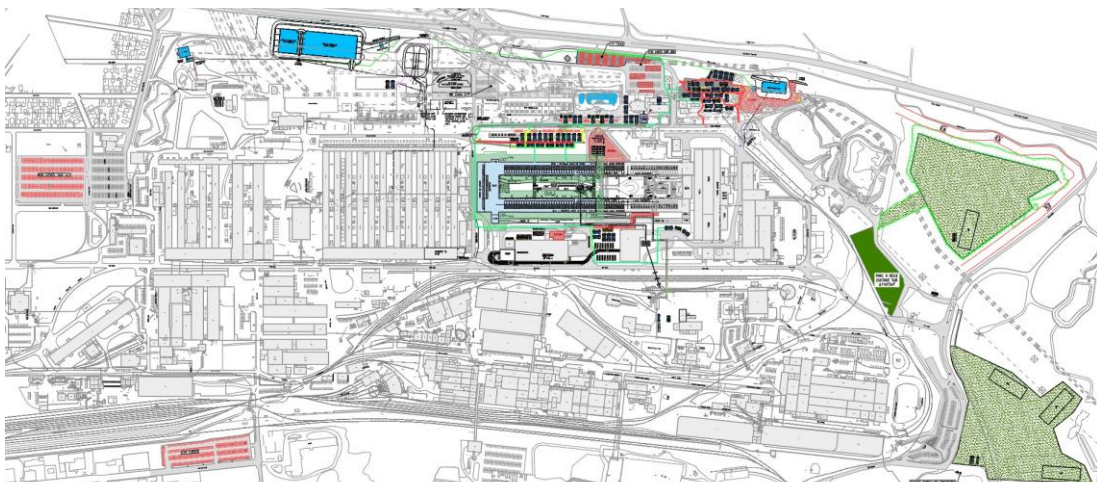
### Enjeux / faits saillants

Budget

Échéancier



**Projet d'expansion de l'aluminerie AP60**



RioTinto

Pour toute question : [communautesriotinto@riotinto.com](mailto:communautesriotinto@riotinto.com)

9

**Étapes en cours ou à venir**

- ✓ Aménagement du chantier (roulottes, passage piéton, etc.) **(en cours)**
- ✓ Installation du réseau électrique temporaire pour le chantier de construction **(en cours)**
- ✓ Travaux de coffrage et d'armature pour les fondations du bâtiment d'électrolyse **(en cours)**
- ✓ Coulée de béton pour fondation **(en cours)**
- ✓ Déplacement de la ligne d'Hydro -Québec **(en cours)**

**Étapes à venir**

- ✓ Travaux de construction du bassin de sédimentation ouest
- ✓ Aménagement de l'aire de réception de marchandise et de pré-assemblage
- ✓ Travaux de construction du mur coupe -son – rue Fillion



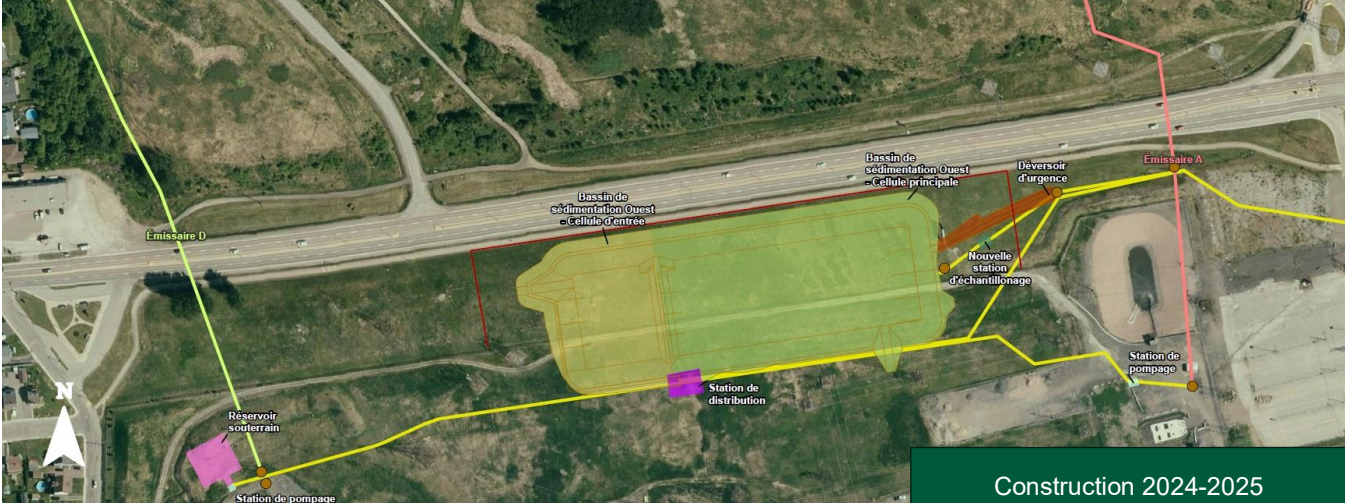
Ouverture du chantier AP60 : 10 avril

RioTinto

10

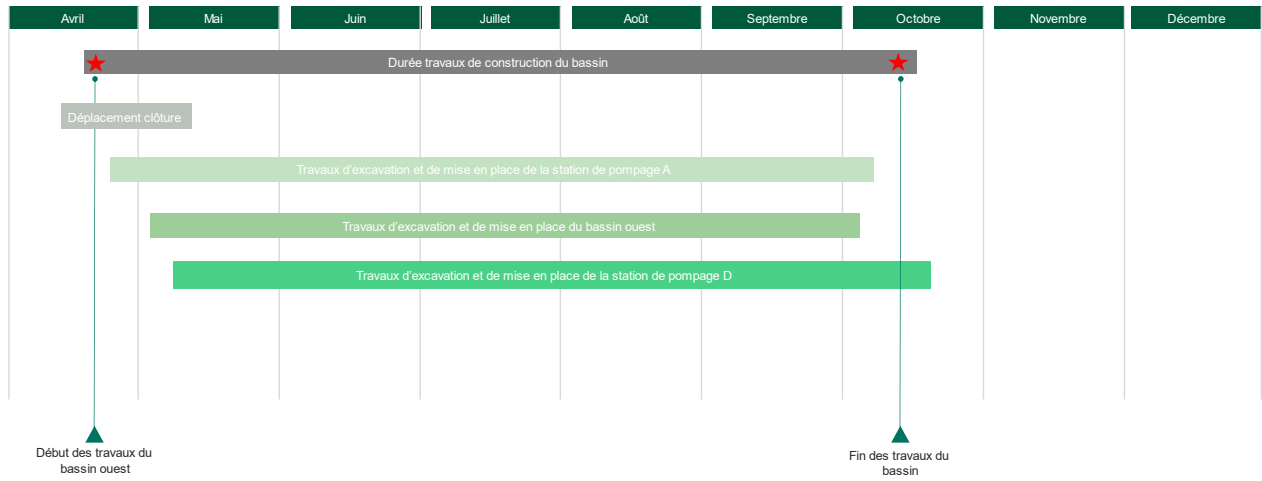


Construction d'un bassin de sédimentation



Construction 2024-2025  
Impact visuel sur le boul. Saguenay  
Aucun impact sur la piste cyclable

**Échéancier construction du bassin de sédimentation ouest**



RioTinto

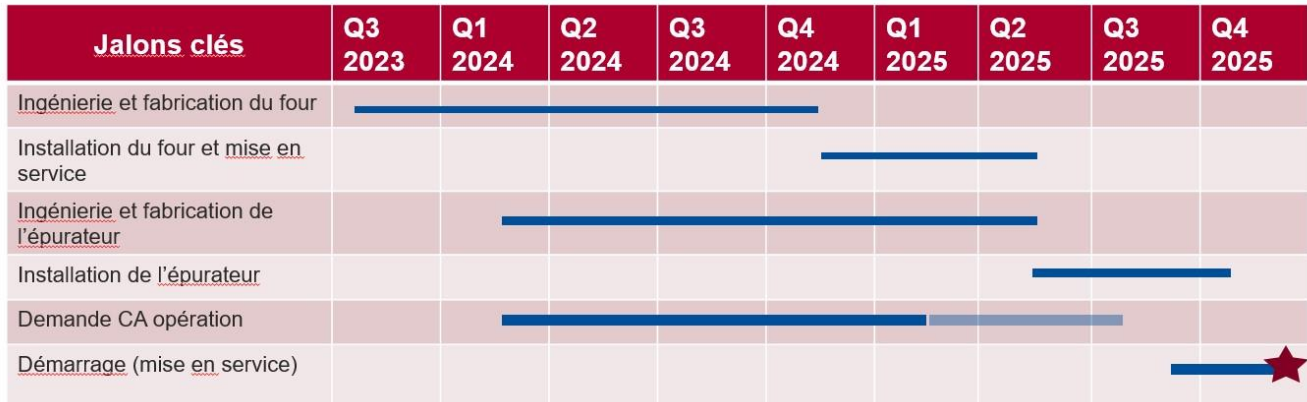
13



Centre de recyclage Arvida



# Échéancier



RioTinto

15

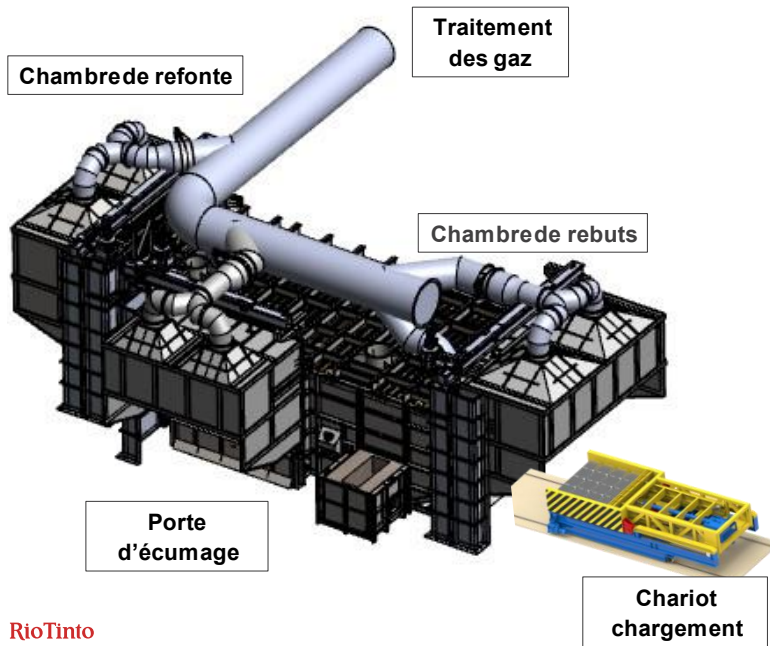
## Chaîne de valeur



RioTinto



## Design des équipements



RioTinto

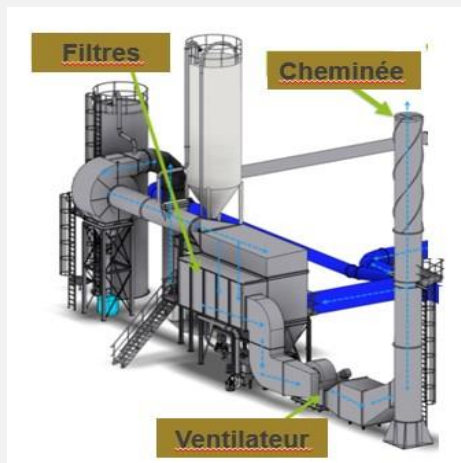
### FOUR

- Capacité: 60 tonnes; Taux de fonte 6 T/h; Production : 30KT/an; 85 Tm/jour
- Caractéristiques principales:
  - 2 chambres:
    - Chambre 1: Chargement des rebuts:
    - Chambre 2: Chambre de fonte (combustion)
  - 3 portes avec hottes de captation
  - Système de combustion à haute efficacité énergétique (brûleurs régénératifs)
- Métal recyclé dilué avec métal primaire

17

## ➤➤➤ Projet F150 – Dépoussiéreur / Traitement des gaz

RioTinto



### Contrôle des émissions (fonction):

- Captation des poussières (et particules)
- 100 % des gaz de combustion + émissions du four captées par le système (dépoussiéreur)
- Traitement des gaz avec injection de chaux

### Contrôle des émissions (four) :

- Combustion / Combustion des contaminants organiques (huiles – peintures – plastiques – autres) présents sur les rebuts
- Principe:
  - Rebuts d'aluminium chargés dans le four (plateau de la chambre de rebuts)
  - Boucle de circulation de gaz chaud entre les 2 chambres
  - Circulation en boucle fermée avec mesure oxygène pour assurer la combustion complète des organiques
  - Introduction des rebuts dans le métal liquide

## Calendrier et patrimoine culturel

RioTinto



## Suivi des actions patrimoine culturel – Arvida

Actions	Statut
Visite avec des membres de la communauté pour faire du repérage (édifices 20 à 23, visite extérieure)	
Prises de photos des cheminées du CEO + drone	
Don d'une cuve à la Ville de Saguenay	En cours
Inventaire des bâtiments originaux	En cours
Inventaire des artefacts (portes, affiches, équipements, etc.)	En cours

RioTinto



20

## À venir dans les prochains mois – communauté

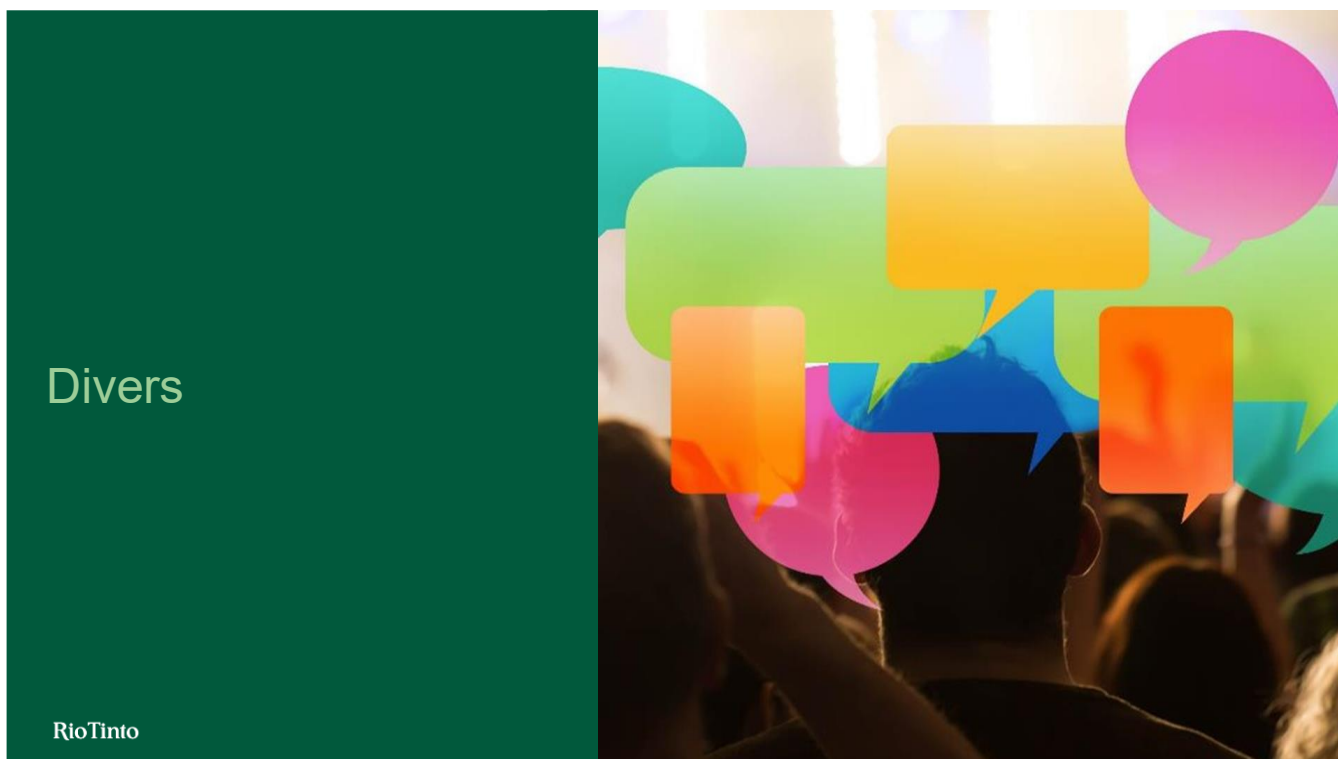
	Avril	Mai	Juin
Engagement avec la communauté	11 avril : CVA-CJ Transition	16 mai : CVA-CJ opérations	13 juin : CVA-CJ Transition
	Ouverture du chantier AP60		
	Fermeture de la salle 45		Portes ouvertes Transition, AP60, projets de croissance, Valorisation ...
		Campagne sécurité piste cyclable	

En savoir plus sur la transition et les projets

- Page Transition sur [votreriotintoslsj.com](http://votreriotintoslsj.com)
  - Info-Transition (trimestriel)
  - Vidéo
  - Podcast à venir
  - Informations pertinentes sur la transition
  - Calendrier des événements communauté
- Infolettre communauté
- Séances d'information publiques / portes ouvertes
- Facebook Rio Tinto SLSJ

RioTinto

21



## Prochaines rencontres

RioTinto



## Prochaines rencontres de suivi des projets de croissance et Transition Arvida

- 13 juin 2024
- 24 octobre 2024



**Heure** : 12 h à 14 h (dîner inclus)

**Lieu** : Votre Espace communauté

RioTinto

24

**Merci**

