

COMPTÉ RENDU

Comité de bon voisinage Laterrière

Lundi 24 octobre 2022, de 13 h à 16 h
Pavillon du parc du Bassin, 5673 Boul. Talbot, Laterrière

LISTE DES PRÉSENCES

Catégorie	Membres du comité de bon voisinage	Présent	Absent
Récréo/com	Laval Dionne, directeur du Centre du Lac Pouce et président du comité	X	
Récréo/com	Bertrand Girard, Chevaliers de Colomb de Laterrière		X
Commerce	Sébastien Blackburn, propriétaire, épicerie Alimentation Sébastien Blackburn de Laterrière	X	
Environnement	Normand Bilodeau, administrateur du comité RIVAGE		X
Employé	Michael Fafard, employé d'opération de l'usine et citoyen de Laterrière	X	
Récréo/com	Représentant, Club Quad du Fjord — Poste vacant		X
Récréo/com	Yvon Simard, ZEC Mars-Moulin	X	
Citoyen	Jean Delage	X	
Employé RT	Olivier Dufour	X	
Citoyen	Rémi Néron		X
Récréo/com	Marc-André Leblond, directeur général, centre multisport Nazaire-Girard	X	
Municipalité	Marie-Ève Boivin, directrice de l'arrondissement de Chicoutimi	X	
Municipalité	Michel Potvin, conseiller municipal	X	
Milieu agricole	Poste vacant		X
Rio Tinto	Martin Lavoie, directeur des opérations — Usine Laterrière	X	
Rio Tinto	Nadine Belley-Traoré, Conseillère Communautés et performance sociale	X	
Rio Tinto	Pierre-Luc Dumais, conseiller en environnement	X	
Rio Tinto	Simon Durocher, conseiller en environnement	X	
FACILITATEURS			
TES	Louis-Michel Tremblay, facilitateur	X	
TES	Pier-Luc Dufour, prise de note	X	

1 MOT DE BIENVENUE ET TOUR DE TABLE

Louis-Michel Tremblay souhaite la bienvenue à tous et laisse la parole à Martin Lavoie pour qu'il se présente en tant que nouveau directeur des installations P155 dont fait partie l'usine Laterrière. Il souligne également la présence de Simon Durocher, conseiller environnement chez Rio Tinto, et il transmet les salutations cordiales de Stéphanie Gignac, ancienne directrice de P155, qui n'a pas pu assister à la rencontre.

Un tour de table suit pour que chacun se présente.

2 PARTAGE SANTÉ, SÉCURITÉ, COMMUNAUTÉ ET ENVIRONNEMENT

Nadine Belley-Traoré effectue le partage qui aborde la prévention des blessures dans les installations de l'entreprise. Elle explique que la sensibilisation auprès des employés se fait notamment grâce à des témoignages d'employés ayant subi des blessures en effectuant leur travail.

Un témoignage vidéo est présenté aux membres du comité.

3 VALIDATION DE L'ORDRE DU JOUR

Louis-Michel présente les différents points de l'ordre du jour proposé pour la rencontre. Il propose l'ajout du point « Photos » au varia. Celui-ci est accepté tel quel et le varia demeure ouvert.

L'ordre du jour de la rencontre se trouve en annexe 1.

4 SUIVI DES ACTIONS

Louis-Michel Tremblay effectue la présentation des actions de suivi de la rencontre du 30 mai 2022.

Actions de suivi	Responsable	Échéancier	Suivi effectué
Logistique CBV de Laterrière			
Faire l'envoi du numéro de téléphone (liste des membres à jour).	TES	Dès que possible	Fait
Intégrer M. Jean-Guy Fortin au comité.	TES	Avant la prochaine rencontre	Fait
Organiser une visite de l'usine au printemps 2023.	RT	Printemps 2023	En suivi
Faire l'envoi du numéro de téléphone (liste des membres à jour).	TES	Dès que possible	Fait
Environnement			
Aller voir l'étendue d'eau près de la piste cyclable et identifier la problématique.	RT	Dès que possible	En suivi

Communauté			
S'informer auprès de la Ville à savoir quelle information reçoivent les acheteurs de terrains dans le développement Brassard concernant le voisinage d'une usine et les nuisances liées.	RT	Prochaine rencontre	Fait
Faire le suivi avec la Ville concernant les problématiques d'empiètement et de butte antibruit.	RT	Dès que possible	En suivi
Réfléchir sur le blocage des deux autres points d'accès où des véhicules circulent illégalement sur les terrains de Rio Tinto, avec des correctifs réfléchis en comité et appuyés sur une visite terrain.	Lac Pouce et RT	Atelier à prévoir pour la prochaine rencontre	Fait
Réfléchir aux possibilités de mise en valeur de la piste de marche/course autour de l'usine auprès des citoyens de Laterrière.	RT	Prochaines rencontres du comité ?	À l'ordre du jour
Analyser les possibilités de cadrer la phase 2 du lac des Côtés, ou une partie de celle-ci, dans le fonds Rio Tinto.	ZEC et RT	Printemps 2022	En suivi auprès du fonds
Trouver un moyen de communication pour rejoindre davantage les citoyens et les employés de l'usine.	RT/TES	À aborder lors des prochaines rencontres	En suivi

Actions de suivi	Responsable	Échéancier
Déboucher la « calvette » causant la montée de l'eau du côté du Lac-Pouce en se basant sur les données GPS et images de Laval Dionne.	RT	Dès que possible
Faire le suivi du dossier d'empiètement (clôture ou butte antibruit).	RT	Prochaine rencontre
Planifier une rencontre pour aborder le dossier du lac des Côtés avec la ZEC et la Ville.	RT	Dès que possible

Questions/Commentaires	Réponses
Est-ce que le promoteur immobilier n'a pas d'obligation de faire un mur coupe son autour de son développement?	Non, c'est à l'industrie (Rio Tinto) que cela incombe. Ce n'est jamais aux propriétaires résidentiels de construire un mur ou une butte anti-bruit. Dans le cas d'une demande d'agrandissement de la part de Rio Tinto, nous demanderons la construction d'une zone tampon conséquente. (Ville de Saguenay)

5 TOUR DE TABLE DES PARTENAIRES

Voisinage

Un des membres s'interroge sur l'objectif visé par la disposition des « jerseys » de béton dans les sentiers autour de l'usine. Il trouve que c'est une bonne initiative.

Il explique également que le plan de localisation serait à refaire dans les sentiers afin de mieux s'y orienter. Le représentant du centre du Lac-Pouce confirme qu'il y avait un projet d'amélioration de l'affichage.

Un autre membre mentionne la présence d'eau sur la piste cyclable.

Il explique aussi qu'une rencontre du comité de la fête de la pêche a eu lieu dernièrement. Il rappelle que l'édition 2022 s'est bien déroulée malgré la température et le haut niveau de la rivière du Moulin. Les gens ont beaucoup apprécié.

Centre du Lac-Pouce

Laval Dionne explique que l'automne est une période cruciale afin de prendre de l'avance pour l'entretien des sentiers et pour mettre à jour l'affichage notamment.

Il explique vivre des enjeux au niveau du recrutement à cause de la rareté de la main-d'œuvre.

Comité RIVAGE

Le comité a effectué quatre ou cinq périodes d'échantillonnage durant l'été, dans le parc des Laurentides, la ZEC et en ville. Les résultats de ces tests sur la qualité de l'eau sont relativement bons.

Par ailleurs, le comité RIVAGE souhaite se désresponsabiliser de l'organisation de la fête de la pêche suite à la fin de l'entente de financement avec le MFFP qui prendra fin dans trois ans. L'objectif principal de cette décision est de diminuer la charge de travail des employés du comité.

Centre multisport Nazaire-Girard

Marc-André Leblond explique tout d'abord que le recrutement de bénévoles est excessivement difficile pour l'ensemble des activités nécessitant la présence de bénévoles au centre. Cette situation affecte notamment les besoins en matière d'entretien d'équipements comme les sentiers pédestres.

Les employés de Rio Tinto sont identifiés comme un bassin intéressant de bénévoles potentiels. La formule des installations portuaires en la matière est un modèle dont l'usine Laterrière pourrait s'inspirer.

Il poursuit en expliquant que le conseil d'administration du centre n'est pas complet cette année. Il s'agit d'une première depuis la création du centre.

Cependant, les niveaux d'inscriptions sont revenus aux niveaux pré-pandémiques et il s'en réjouit.

ZEC Mars-Moulin

Yvon Simard explique que la saison estivale a été relativement semblable à celle de l'année dernière. Le plan de gestion du Ministère de la Faune, de la Flore et des parcs (MFFP) est notamment attendu pour régler une problématique concernant la faible population d'originaux.

En partenariat avec la Ville de Saguenay, le développement du chemin du lac des Côtés est amorcé. Ce lac sera égalementensemencé pour y développer la pêche hivernale. La construction de chalets et d'un sentier autour du lac est prévue aussi, de même que des emplacements de camping rustique. Une demande a été envoyée au Ministère pour développer l'emplacement de la Boulonnaire pour du camping de courte durée.

Arrondissement de Chicoutimi

Michel Potvin prend le temps de rappeler que Rio Tinto est le plus grand propriétaire terrien de la ville. Il souligne également la mobilisation des habitants du secteur de Laterrière. Aucun autre district n'est aussi organisé que Laterrière et le centre Nazaire-Girard en est un bon exemple selon lui.

Actions de suivi	Responsable	Échéancier
Vérifier s'il existe un programme de bénévolat pour que des employés de l'Usine Laterrière s'impliquent dans la communauté.	RT	Dès que possible

6 DÉVELOPPEMENTS RÉCENTS RTA

Martin Lavoie présente les points de développement récent suivant :

6.1 MARCHE DE L'ALUMINIUM

Le prix du LME se situe actuellement à 2 835 \$ US/tonne, soit une hausse de 15 % depuis un an et la prime Midwest, elle, s'établit à 816 \$ US/tonne, en hausse de 59 % depuis un an.

Il révèle que la réduction de production de la Chine pour des raisons environnementales et l'invasion de l'Ukraine expliquent en bonne partie la hausse du prix du métal gris de la première moitié de l'année 2022. Le prix a ensuite redescendu dans la seconde moitié de l'année. Une certaine stabilisation en lien avec des discussions visant à exclure la Russie du marché se dessine pour les prochains mois. La hausse potentielle qui en découlerait est difficile à estimer pour le moment. Les prix de l'énergie en Europe ont un effet sur le marché de la billette également parce qu'il y a moins de production d'aluminium et d'alumine en Europe. Il n'y a pas de ralentissement prévu pour le marché des lingots d'aluminium.

Martin Lavoie explique qu'il y a beaucoup d'opportunités pour Rio Tinto en lien avec l'aluminium et les métaux à faible empreinte carbone. Le partenariat avec Volvo en est un bon exemple.

Questions/Commentaires	Réponses
Y'a-t-il des clients qui refusent d'acheter l'aluminium de Rio Tinto?	Non c'est plutôt l'inverse. Les clients veulent avoir ELYSIS et, en attendant, ils indiquent « à faible empreinte carbone » sur leur produit puisque notre aluminium le leur permet. Il s'agit d'un avantage concurrentiel par rapport au métal produit en Asie, mais il n'y a pas de prime associée encore. C'est principalement au niveau du marketing des ventes.

6.2 TRAVAUX À VENIR

Martin Lavoie indique que des études de caractérisation des sols seront effectuées dans le corridor de la conduite d'eau qui relie le bassin de résidus de bauxite de Laterrière à l'usine Vaudreuil. Celle-ci permet actuellement d'acheminer les eaux du bassin qui est en processus de réhabilitation, mais elle n'est fonctionnelle qu'en dehors de la période hivernale. L'objectif de Rio Tinto est de permettre le pompage à l'année afin d'accélérer la réhabilitation du site de résidus de Laterrière.

L'eau pompée comprend notamment du caustique qui est réutilisé par l'usine Vaudreuil.

Les membres sont invités à passer le mot dans leur entourage et un accroche porte sera distribué dans les secteurs visés.

L'ensemble de la présentation est disponible à l'annexe 3.

Questions/Commentaires	Réponses
Est que les résidus de bauxite peuvent être réutilisés?	Cette question fait l'objet de plusieurs brevets. L'asphaltage est en test actuellement auprès du MTQ. Une route du Complexe Jonquière sert de projet-pilote pour cette avenue de revalorisation. La meilleure alternative pour valoriser la bauxite est les cimentiers. Nous effectuons beaucoup de recherche et développement à cet effet.

7 SUIVI ENVIRONNEMENTAL

Pierre-Luc Dumais présente les points de suivi environnemental suivants :

7.1 PLAINTES ET REQUÊTES

Il informe les membres qu'aucune plainte ou requête n'a été reçue depuis le 30 mai 2022. De façon générale, l'année 2022 est une bonne année au niveau des émissions de fluorure selon lui.

7.2 AVIS DE NON-CONFORMITÉ

Le 28 juin dernier, l'usine Laterrière a reçu un avis de non-conformité du MELCC concernant la norme annuelle de fluorures applicable à l'effluent final 1201. La principale cause identifiée est le volume d'eau que le bassin de sédimentation a eu à gérer durant certaines périodes de l'année (double de la moyenne des trois dernières années). Cela a entraîné beaucoup de lessivage des sols autour des installations, augmentant ainsi les concentrations enregistrées à l'effluent.

Une autre cause identifiée est l'état du bassin de sédimentation. Celui-ci a été dragué entre le mois d'août et d'octobre dernier dans le cadre d'un projet visant à retirer les boues du bassin afin d'intervenir sur le relargage des contaminants et à recouvrer la capacité utile du bassin. La valeur totale des travaux est de 3,2 M\$.

Questions/Commentaires	Réponses
Où sont allées les tonnes de boues sèches retirées du bassin de sédimentation?	Elles ont été envoyées chez un fournisseur habilité à traiter ce genre de résidus. Elles seront ensuite enfouies.
Pourquoi ne pas avoir fait affaire avec RSI environnement de Saint-Ambroise?	Le processus thermique utilisé par cette entreprise ne peut pas traiter ce genre de résidus.

L'ensemble de la présentation est disponible à l'annexe 3.

8 ATTESTATIONS D'ASSAINISSEMENT

Simon Durocher, conseiller environnement chez Rio Tinto, effectue une présentation à propos des attestations d'assainissement et l'encadrement des installations industrielles semblables à celles de Rio Tinto dans la région.

Questions/Commentaires	Réponses
Pourquoi l'usine de Laterrière est-elle identifiée comme ayant des normes plus permissives, mais pas celle de Grande-Baie? Elles ont pourtant la même technologie.	C'est une bonne question à laquelle nous n'avons pas de réponse pour le moment.

Est-ce que les normes de rejet sont les mêmes à l'usine Arvida qu'à l'usine Laterrière?	La réglementation est distincte pour chaque secteur d'activité et à l'intérieur de chaque secteur, pour chaque technologie. La réglementation se base sur la technologie. Les normes sont donc différentes pour la technologie des précuites, AP60 et P155.
Est-il possible que des dépassements observés à Laterrière puissent venir de l'usine Arvida?	L'usine Arvida est trop loin. De plus, les dépassements observés à Laterrière sont dans l'eau et non dans l'air.
La tendance des émissions de fluorure est à la hausse depuis plusieurs années. Que pouvez-vous nous dire à ce sujet?	Cette hausse est attribuable dans une certaine mesure à la hausse de l'ampérage et devrait se stabiliser dans les prochaines années puisque la hausse est terminée.

Actions de suivi	Responsable	Échéancier
Rechercher la réponse pourquoi l'usine Laterrière est ciblée, mais pas celle de Grande Baie, malgré le fait qu'elles utilisent la même technologie.	RT	Prochaine rencontre

9 SENTIERS AUTOUR DE L'USINE

Louis-Michel Tremblay explique que la visite planifiée a été reportée puisque le temps nécessaire pour effectuer la visite s'est révélé plus important que prévu.

Nadine Belley-Traoré fait un suivi des travaux effectués en collaboration avec l'équipe du Lac-Pouce. Elle suggère que Bruno Vaillancourt vienne à la prochaine rencontre et que les membres puissent lui poser des questions directement. Elle détaille également les limites des équipements qui subissent du vandalisme au fil des années. Elle informe qu'un projet d'affichage des sentiers est prévu pour guider les gens. Les informations de la sureté Rio Tinto y seront inscrites. Un membre suggère que ce projet se fasse en collaboration avec le Lac Pouce pour uniformiser autant que possible l'affichage.

Un membre souligne le fait qu'un des accès demeure non fermé. Nadine Belley-Traoré confirme que cet accès est utilisé par les équipes de Rio Tinto et qu'il ne peut donc pas être fermé.

Les membres sont d'avis que la fréquentation par de gros véhicules (camionnettes) a diminué, mais les autres véhicules restent présents (VTT, etc.).

Un membre souligne la possibilité de fermer les sentiers autrement avec des techniques plus écologiques (plantation, fossé, etc.). Il propose d'accompagner les responsables de Rio Tinto pour leur montrer les secteurs et les efforts déployés par le centre du Lac-Pouce notamment.

Questions/Commentaires	Réponses
J'ai vu un castor mort sur le terrain il y a quelques années, est-ce Rio Tinto qui s'en occupe?	Rio Tinto fait appel à des trappeurs qui procède à la relocalisons des bêtes. Une demande d'autorisation est faite systématiquement.

Un atelier est tenu ensuite afin d'identifier les secteurs problématiques ensemble autour d'une carte affichée à l'écran.

Les commentaires sont notés directement sur la carte via l'application *Google Mymaps*. Voir Annexe 2.

Questions/Commentaires	Réponses
Si nous voyons un comportement dangereux sur les terrains de Rio Tinto, est-ce que nous pouvons appeler la sureté de Rio Tinto?	Oui, il ne faut pas hésiter. Le suivi sera fait avec la police au besoin.
Est-ce que les VTT sont autorisés sur la piste cyclable?	Non.

Actions de suivi	Responsable	Échéancier
Inviter Bruno Vaillancourt à une prochaine rencontre.	RT	Prochaine rencontre
Inviter Laval Dionne à une visite des sentiers pour rechercher des solutions aux entrées et identifier les endroits à améliorer.	RT	Avant l'hiver
Tenir une rencontre pour finaliser le projet d'affichage en partenariat avec le Lac-Pouce (carte des sentiers, indication propriété RTA, numéro de la sécurité, etc.).	RT/Lac Pouce	
Présentation du bassin hydrographique par M. Dionne et les effets des castors.	Lac Pouce	Lors d'une prochaine rencontre

10 VARIA

10.1 PHOTOS

Louis-Michel Tremblay aborde la nécessité de renouveler la photo du comité et informe les membres qu'une photo sera prise lors de la prochaine rencontre du comité.

11 FIN DE LA RENCONTRE

Martin Lavoie remercie les membres pour leur contribution et leur participation.

La rencontre se termine à 15 h 47.

Production du compte rendu

Pier-Luc Dufour, chargé de projet
Transfert Environnement et Société

Annexe 1 :

Ordre du jour

COMITÉ CBV de Laterrière

24 octobre 2022, 13 h à 16 h

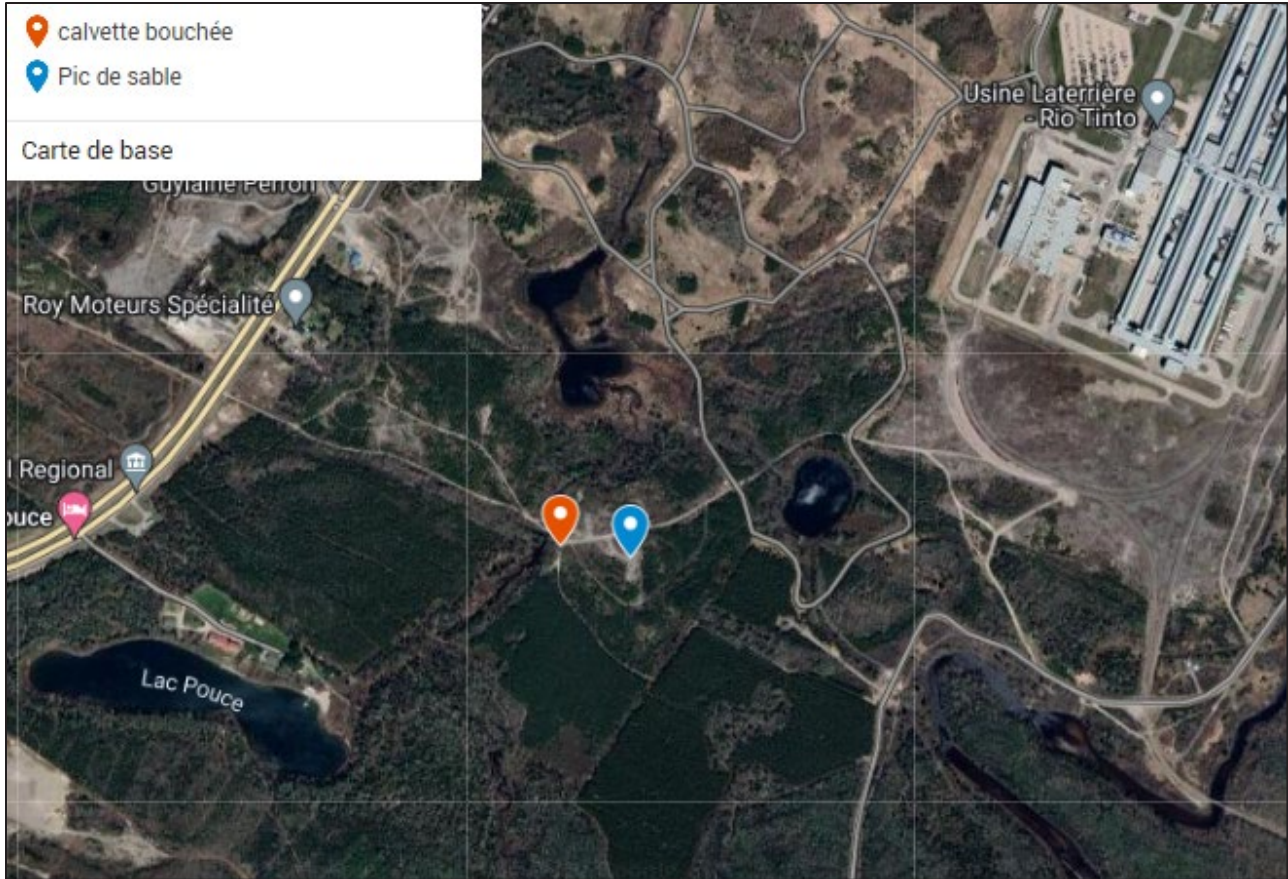
Pavillon du parc du Bassin, 5673 Boul. Talbot, Laterrière

Ordre du jour

		Nature	Intervenant
13 h	1 – Mot de bienvenue, tour de table et partage santé, sécurité, env., et communauté		Martin Lavoie
13 h 5	2 – Validation de l'ordre du jour	Décision	Louis-Michel Tremblay
13 h 10	3 – Suivi des actions	Information	Louis-Michel Tremblay
13 h 25	4 – Tour de table des partenaires	Information/ Discussion	Les membres
13 h 45	5 – Développements récents RTA	Information/ Discussion	Martin Lavoie
14 h 5	6 – Suivi environnemental et requêtes	Information/ Discussion	Pierre-Luc Dumais
14 h 25	Pause		
14 h 40	7 – Attestation d'assainissement	Discussion	Simon Durocher
15 h	8 – Atelier sur les sentiers autour de l'usine	Échanges	
15 h 45	9 – Varia	Activité/ Discussion	Louis-Michel Tremblay
16 h	9 – Fin de la rencontre		

Annexe 2 :

Résultat atelier



Source :

<https://www.google.com/maps/d/u/0/edit?hl=fr&mid=113wZyTT4eeRBKNMZFIHd72DvbR9LObU&ll=48.293851555415586%2C-71.14309846081184&z=17>

Annexe 3 :

Présentation



1



2

Partage Santé, Sécurité, Environnement et Communauté



RioTinto

© Rio Tinto 2017

3

Validation de l'ordre du jour



RioTinto

© Rio Tinto 2017

4

Ordre du jour		Nature	Intervenant
13 h 00	1 – Mot de bienvenue, tour de table et partage santé, sécurité, env. et communauté		Stéphanie Gignac Martin Lavoie
13 h 05	2 – Validation de l'ordre du jour	Décision	Louis-Michel Tremblay
13 h 10	3 – Suivi des actions	Information	Louis-Michel Tremblay
13 h 25	4 – Tour de table des partenaires	Information/Discussion	Les membres
13 h 45	5 – Développements récents RTA	Information/Discussion	Martin Lavoie
14 h 05	6 – Suivi environnemental et requêtes	Information/Discussion	Pierre-Luc Dumais
14 h 25	Pause		
14 h 40	7 – Attestation d'assainissement	Discussion	Simon Durocher
15 h	8- Atelier sur les sentiers autour de l'usine	Échanges	
15 h 45	9 – Varia	Activité/discussion	Louis-Michel Tremblay
16 h 00	9 – Fin de la rencontre		

RioTinto

I © Rio Tinto 2017

5

Suivi des actions			
Description du suivi	Responsable	Échéance	Suivi effectué
LOGISTIQUE CBV DE LATERRIÈRE			
Faire l'envoi du numéro de téléphone (liste des membres à jour)	TES	Dès que possible	Fait
Intégrer M. Jean-Guy Fortin au comité	TES	Avant la prochaine rencontre	Fait
Organiser une visite de l'usine au printemps 2023	RT	Printemps 2023	En suivi
Description du suivi	Responsable	Échéance	Suivi effectué
Environnement			
Aller voir l'étendu d'eau près de la piste cyclable et identifier la problématique	RT	Dès que possible	

RioTinto

I © Rio Tinto 2017

6

Diapositive 6

LMT0 Valider avec Pier-Luc

Louis-Michel Tremblay; 2022-10-13T17:47:21.520


Suivi des actions

Description du suivi	Responsable	Échéance	Suivi effectué
COMMUNAUTÉ			
S'informer auprès de la Ville à savoir quelle information reçoivent les acheteurs de terrains dans le développement Brassard concernant le voisinage d'une usine et les nuisances liées.	RT	Prochaine rencontre	
Faire le suivi avec la Ville concernant les problématiques d'empiètement et de butte antibruit.	RT	Dès que possible	
Réfléchir sur le blocage des deux autres points d'accès où des véhicules circulent illégalement sur les terrains de Rio Tinto, avec des correctifs réfléchis en comité et appuyés sur une visite terrain.	Lac Pouce et RT	Atelier à prévoir pour la prochaine rencontre	Fait
Réfléchir aux possibilités de mise en valeur de la piste de marche/course autour de l'usine auprès des citoyens de Laterrière	RT	Prochaines rencontres du comité ?	À l'ordre du jour
Analyser les possibilités de cadrer la phase 2 du lac des Côtés, ou une partie de celle-ci, dans le fonds Rio Tinto.	ZEC et RT	Printemps 2022	En suivi auprès du fonds
Trouver un moyen de communication pour rejoindre davantage les citoyens et les employés de l'usine	RT/TES	À aborder lors des prochaines rencontres	En suivi

7

Tour de table des partenaires




© Rio Tinto 2017

8

Diapositive 7

LMT0 Pier-Luc Dumais: Faire le suivi avec Marie-Eve Boivin

Louis-Michel Tremblay; 2022-10-13T17:49:30.502

LMT1 REporté

Louis-Michel Tremblay; 2022-10-13T17:50:42.376

LMT2 Nadine va contacter la personne contact pour planifier une date

Louis-Michel Tremblay; 2022-10-13T17:52:12.007

Tour de table des partenaires

- Voisinage
- Centre du Lac Pouce
- Chevaliers de Colomb de Laterrière
- Alimentation Sébastien Blackburn
- Comité RIVAGE
- ZEC Mars-Moulin
- Centre multisport Nazaire-Girard
- Ville de Saguenay

RioTinto

9

LMT0

Développements récents

RioTinto

10

Diapositive 10

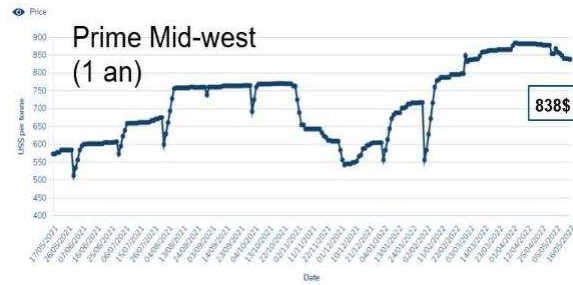
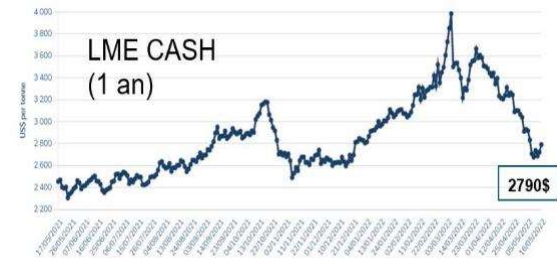
LMT0 UGB?

Louis-Michel Tremblay; 2022-10-13T17:56:34.531

Marché de l'aluminium

LME	2 200 \$US
Prime Midwest	430 \$US

- Le **LME** est à 2 835\$US/TM aujourd'hui, en hausse de 15% depuis 1 an et de 1% depuis le début de 2022
- La **prime Midwest** est à 816 \$US/TM, en hausse de 59% depuis 1 an et de 47% depuis le début de 2022.



- Volvo et Rio exploreront les opportunités de fourniture par Rio de matériaux à faible teneur en carbone (lithium, aluminium, cuivre et métaux) qui seront utilisés dans la gamme de produits Volvo.
- L'objet de ce partenariat est également le pilotage des solutions durables de transport autonome de Volvo.
- En tant que fournisseur unique de matériaux multiples, fiables et traçables, nous apportons à Volvo un nouveau service à valeur ajoutée et un avantage structurel.
- Si ce partenariat repose sur l'engagement ESG des deux entreprises en faveur de la décarbonisation des chaînes d'approvisionnement, il s'appuie également sur les solides références ESG des produits de Rio Tinto sur le marché.



Travaux à venir

RioTinto

Études de caractérisation des sols dans le corridor de la conduite d'eau

Des études de caractérisation des sols seront effectuées du **1^{er} au 4 novembre 2022**.

Rio Tinto procédera à des études de caractérisation des sols dans le corridor de la conduite acheminant les eaux du bassin de résidus de bauxite de Laterrière vers l'Usine Vaudreuil.

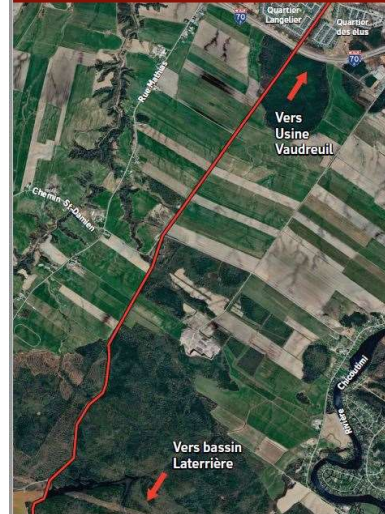
Des travailleurs circuleront à l'intérieur des barrières le long de la conduite. Il est possible que ces travaux causent du bruit plus fort qu'à l'habitude dans les environs de la conduite.

La carte au verso indique l'emplacement de la conduite d'eau.

N'hésitez pas à communiquer avec nous si vous avez des questions à : communautesriotinto@riotinto.com

Rio

La carte ci-dessous indique l'emplacement de la conduite d'eau.



13

Suivi environnemental et requêtes



RioTinto

© Rio Tinto 2017

14

Suivi des requêtes et des actions récentes

Aucune requête n'a été formulée à RTA depuis la dernière rencontre du comité bon voisinage du 30 mai 2022.

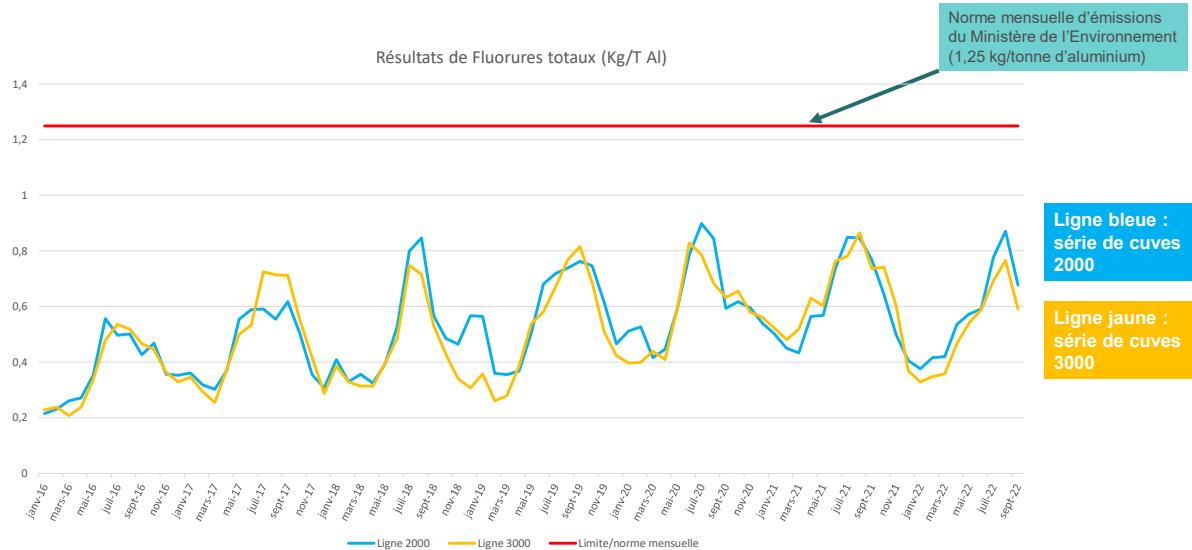


RioTinto

© Rio Tinto 2017

15

Suivi Environnement – Résultats des fluorures totaux



RioTinto

© Rio Tinto 2017

16

Avis de non-conformité

- Le 28 juin dernier, le MELCC a délivré un avis de non-conformité concernant la norme annuelle de fluorures applicable à l'effluent final 1201.
- Cette norme est établie sur une charge annuelle correspondant à la somme des charges journalières des derniers 365 jours.
- Les résultats sont issus d'échantillons prélevés en amont (avant) du point de rejet à la Rivière-du-Moulin.
- Les concentrations dans le milieu récepteur sont bien en deça des critères de qualité d'eau de surface.
- L'ensemble des autres paramètres de suivi sont conformes.



● Point de prélèvement en amont
● Point de prélèvement en aval

18 | © Rio Tinto 2017

RioTinto

17

Bassin de sédimentation

- En 2002, projet R&D d'ajout de plantes aquatiques améliorer la fixation de l'aluminium dissous.
 - Potentiel de fixation évalué entre 12% à 18% à Laterrière.
 - Publication scientifique en 2005 dans la revue *Water Research* à ce sujet.
- Processus de stabilisation:
 - Physique: sédimentation, sorption.
 - Biologique: assimilation des contaminants dissous par les plantes, les microorganismes et autres organismes.

Plantes aquatiques



2003



2013



2017

RioTinto

18 | © Rio Tinto 2017

18

Mesures correctives

Travaux de dragage du bassin de sédimentation 1201

- **Objectif:** Retirer les boues du bassin afin d'intervenir sur le **relargage des contaminants** et à **recouvrer la capacité utile du bassin**.
- **3,2 M\$ CAD** pour la réalisation des travaux.
- Travaux ayant eu lieu entre la fin août et le début octobre, soit environ **7 semaines**.
- **275 tonnes de boues sèches** ont été draguées.
- **2 375 000 litres d'eau** ont été traités (2 375 mètres cubes).



RioTinto

© Rio Tinto 2017

19

Attestation d'assainissement



RioTinto

© Rio Tinto 2017

20

Qu'est-ce qu'une attestation d'assainissement?

Il s'agit d'un permis émis par le Ministère de l'Environnement et de la Lutte contre les changements climatiques (MELCC), qui fixe les exigences environnementales qu'un établissement industriel doit respecter pendant sa phase d'exploitation.

Son contenu s'appuie sur la réglementation existante, à laquelle peuvent s'ajouter des exigences additionnelles pour suppléer aux lacunes réglementaires.

Ce type de document joue quatre grands rôles :

1. Il rassemble les normes d'émissions qu'on doit respecter pour toutes les sources à l'intérieur de nos clôtures. Les normes sont basées sur les règlements en vigueur.
2. Il prescrit le suivi environnemental sur plus de 150 paramètres pour chaque site.
3. Il formalise la transmission des données mesurées vers le MELCC, sur une base mensuelle.
4. Il inclut l'ensemble des exigences d'amélioration environnementale. Comme l'attestation d'assainissement se renouvelle aux cinq ans, les exigences se resserrent continuellement. L'attestation d'assainissement est aussi soumise à des consultations publiques.

RioTinto

© Rio Tinto 2017

21

Rio Tinto respecte les normes

Chaque mois, nos équipes en environnement remettent des rapports au ministère de l'Environnement et de la Lutte contre les changements climatiques (MELCC).

Des équipes dans l'ensemble de nos sites veillent à ce que les normes soient respectées en tout temps. Des efforts sont faits quotidiennement par nos employés.

- Le développement durable est l'une des valeurs centrales de Rio Tinto, qui investit en continu et déploie des efforts importants pour réduire l'empreinte environnementale de ses activités et apporter des bénéfices majeurs pour les communautés d'accueil.
- Les alumineries et la raffinerie d'alumine Vaudreuil de Rio Tinto sont assujetties à des attestations d'assainissement, qui reflètent les règlements en vigueur.
- Nous mesurons environ 150 paramètres environnementaux dans chacune de nos installations.



RioTinto

Rio Tinto | 2022

© Rio Tinto 2017

22

Produire un aluminium responsable

RioTinto

En 2018, Rio Tinto est devenue la première entreprise à recevoir la certification de l'Aluminium Stewardship Initiative (ASI), reconnaissant que l'entreprise produit de l'aluminium responsable au Canada.

Nous avons également mis en place en 2021 l'initiative START, qui continue de prendre de l'ampleur et qui vise à identifier et retracer les caractéristiques de nos matériaux tout au long de leur cycle de vie.

Réduire de 50 % nos émissions de GES d'ici 2030 et être net zéro en 2050.

L'aluminium québécois, fabriqué à partir d'une énergie hydroélectrique 100 % renouvelable, est déjà parmi les plus propres et responsables au monde et les équipes de Rio Tinto travaillent sans relâche pour continuer à s'améliorer, notamment en se fixant des cibles extrêmement ambitieuses.

Investir pour s'améliorer.

Plus de 300 millions de dollars sont investis chaque année en projets d'amélioration de l'environnement, ainsi que dans la santé et la sécurité de nos employés, notre priorité. Par exemple, nous avons installé des bassins de rétention afin d'éviter tout déversement, ainsi que des systèmes de suivi en continu munis d'alarmes sur tous nos épurateurs.

© Rio Tinto 2017

23

Visite des acces aux sentiers ou présentation



RioTinto

24

Communauté- suivi des demandes du Lac Pouce-c Pouce

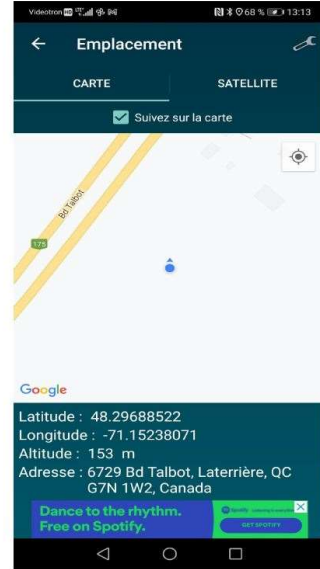


TALBOT, ENTRÉE INEFFECTIVE

TALBOT, NOUVEL EMPLACEMENT



TALBOT, COORDONNÉES GPS POUR JERSEY



25



26



Rio Tinto



27



Rio Tinto



28

Varia



RioTinto

Rio Tinto | Janvier 2021

| © Rio Tinto 2017

29

Varia

- Visite de l'usine au début de l'année 2023
- Photo pour la prochaine rencontre

RioTinto

30



31