

Rio Tinto – Notes de rencontre

Sous-comité Ceinture verte

4 juin 2021

Présences

Tommy Tremblay, CREDD
Simon Tremblay, Ville de Saguenay
Sabrina Girard, représentante citoyenne
Gilles Tremblay, Verts boisés du fjord
Pascale Émond, Rio Tinto
Maxime Larouche, Rio Tinto

Louis-Michel Tremblay, facilitateur TES
Pier-Luc Dufour, prise de note TES

Absences

Stéphane Gagnon, Rio Tinto
Marco Bondu, OBV du Saguenay

Ordre du jour

1. Mot de bienvenue et contexte
2. Validation de l'ordre du jour
3. Présentation des travaux réalisés par le sous-groupe Zone Tampon
4. Mandat et objectifs
5. Composition du sous-comité
6. Statuts et règles de fonctionnement
7. Base de connaissances
8. Prochaines étapes – Échéanciers
9. Varia
10. Fin de la rencontre

Questions, commentaires et suggestions

La présentation est en annexe. Les notes présentent les échanges lors de la rencontre.

1. Mot de bienvenue et contexte

Pascale Émond souhaite la bienvenue et Louis-Michel Tremblay présente le contexte.

2. Validation de l'ordre du jour

Ajout d'un point « moment des rencontres » au varia.

3. Présentation des travaux réalisés par le sous-groupe Zone Tampon

Question : *Le déplacement des lignes électriques est-il pris en compte dans le projet préliminaire d'aménagement de la zone tampon du site projeté de résidus de bauxite pour la phase 2?*

Réponse : Oui. Un contournement par le Sud est prévu et il est visible sur la carte présentée sur la diapositive relative aux travaux du sous-groupe Zone tampon (SGZT).

Question : *Est-ce que l'information présentée durant la rencontre, y compris la carte du projet Vaudreuil au-delà 2022, sera disponible par la suite?*

Réponse : Oui, la présentation sera envoyée par courriel et, en plus, tout est disponible sur la plateforme en ligne de Rio Tinto : <https://www.consultationsvaudreuil.com/>

4. Mandat et objectifs

Question : *Serait-il possible de faire faire une validation scientifique formelle en plus de l'inventaire communautaire?*

Réponse : Il est important de rappeler que l'idée de l'inventaire communautaire provenait des gens assis autour de la table du SGZT. Rio Tinto fera d'abord une synthèse de l'information existante afin que le sous-comité puisse évaluer quelles sont les informations manquantes et quels sont les secteurs à mieux documenter. Par la suite, le sous-comité pour décider quel type d'inventaire devra être réalisé et avec quel niveau scientifique. Pour l'inventaire communautaire, il pourrait être possible de s'assurer que les gens qui font l'inventaire communautaire sont compétents (professionnel(le)s à la retraite ou bénévoles par exemple).

Commentaire : Il est bon de rappeler que le but primaire d'un bioblitz (inventaire communautaire) est avant tout de sensibiliser la population à ce qu'il y a comme environnement naturel à proximité. Le but secondaire est de récolter des données scientifiques sur les milieux naturels. Le CREDD a notamment organisé plusieurs bioblitz par le passé.

Commentaire : Il est important d'avoir une vision à long terme puisque les travaux du sous-comité auront des retombées sur les décennies à venir.

Question : *Est-ce que la déminéralisation de certains terrains en vue d'une renaturalisation est envisageable?*

Réponse : Cette option n'est pas encore à envisager à l'étape où nous en sommes, mais cela pourra certainement être inclus dans les scénarios à évaluer plus tard dans la démarche.

Commentaire : Les tumulus qui bordent le secteur du boulevard Saguenay ne sont pas suffisants d'un point de vue de la biodiversité parce qu'ils ne sont pas reboisés.

Question : *Est-ce que des liens demeurent actifs entre le sous-comité Ceinture verte, les sous-groupes de travail du projet Vaudreuil au-delà 2022 (zone tampon et valeurs des propriétés) et le CVA CJ, à savoir si les membres de ces comités seront tenus informés des travaux du sous-comité?*

Réponse : Oui, les représentants de Rio Tinto et TES feront les suivis lors des rencontres lorsque ce sera nécessaire.

Commentaire : Tous les boisés autour du Complexe Jonquière, peu importe leur tenure, sont importants pour la séquestration du carbone et l'amélioration du cadre de vie des habitants des quartiers avoisinants. L'intervenant aurait aimé que tous les boisés fassent l'objet de l'analyse, et non seulement ceux dont Rio Tinto est propriétaire, par l'adoption d'une vision macro qui engloberait tous les boisés autour du complexe Jonquière et du site de résidus de bauxites.

Commentaire : Certains terrains sont déjà utilisés de façon informelle pour les loisirs et d'autres terrains appartenant à la ville devraient être inclus dans l'analyse.

Commentaire : Un intervenant souligne l'importance de regarder la santé et l'état des peuplements forestiers (vieillissant, tordeuse des bourgeons de l'épinette, etc.).

Commentaire : Il faut faire un inventaire de la biodiversité et prévoir une politique de renforcement de la biodiversité et des peuplements via de la plantation et plus de connectivité par exemple.

Commentaire : La suggestion est faite de prévoir plus de types d'affectations que juste celles de caractère récréotouristique et de caractère naturel qui sont actuellement illustrées dans la cartographie du SGZT. Il est proposé d'ajouter des déclinaisons telles que la conservation intégrale, les loisirs, etc.

Commentaire : Il faut regarder ce que certaines firmes spécialisées ont déjà fait pour Rio Tinto, en plus de solliciter les savoirs citoyens lors d'un bioblitz.

5. **Composition du sous-comité**
6. **Statuts et règles de fonctionnement**
7. **Base de connaissances**

Question : *Il semble avoir du débroussaillage de fait, est-ce pour favoriser la croissance d'essences commerciales afin de les récolter?*

Réponse : Cette question mérite une validation auprès de Stéphane Gagnon (absent de la rencontre), mais, assurément, Rio Tinto ne cultive pas la forêt pour du volume forestier récoltable, mais bien pour sa fonction d'écran visuel.

Question : *Est-ce que la Ville a des programmes de plantation dans le secteur (ex. : programme d'aide de 3 milliards d'arbres du gouvernement fédéral)?*

Réponse : Non

Question : *Un des intervenants demande des précisions sur le rôle des membres du sous-comité, plus particulièrement relativement aux retours et requêtes que chacun doit faire à son organisation respective.*

Réponse : Le rôle des participants est de participer à la réflexion du sous-comité. Il n'y a pas d'obligation d'acheminer des requêtes à leurs supérieurs.

8. Prochaines étapes – Échéanciers

Question : *Qui fera le bilan des études existantes sur les terrains de la ceinture verte ? Il s'agit de la base du travail du sous-comité.*

Réponse : Rio Tinto sera responsable

Le tableau en annexe 1 résume la planification travaillée pendant la rencontre en atelier avec les membres.

9. Varia

Question : Quelle plage horaire satisferait plus les membres?

Réponse : La plage horaire de 14h à 16h est adéquate, mais les membres préfèrent que ce soit le jeudi plutôt que le vendredi.

Prochaine rencontre devrait avoir lieu en septembre. La convocation et le sondage Doodle seront envoyés au courant du mois d'août.

Annexe 1 – Prochaines étapes (tableau issu de l’atelier sur Miro)

Activité	Étapes de réalisation	Responsable(s)	Partenaire(s)	Échéancier
1. Réaliser un inventaire des connaissances des territoires composant la ceinture verte	1.1 Synthèse des études que Rio Tinto possède	Rio Tinto	Canards Illimités Canada, CDPNQ, EPOC, Ville de Saguenay (organismes propriétaires de données potentiellement pertinentes)	Septembre 2021
	1.2 Synthèse des études issues de d’autres bases de données publiques;	Rio Tinto		
	1.3 Cartographie pour l’analyse des territoires composant la ceinture verte	Transfert Environnement et Société		
2. Produire des connaissances nécessaires pour appuyer la prise de décision	2.1 Inventaire communautaire (bioblitz)	CREDD Soutien d’un ingénieur forestier des Verts Boisés du Fjord	-	En fonction des développements du contexte lié à la COVID-19
	2.2 Inventaire biologique par une firme spécialisée	Rio Tinto	-	-
	2.3 Calculer un indice de canopée urbaine?	-	Projet Canopée d’Eurêko avec la Ville de Saguenay	-

Annexe 2 – Actions de suivi

Référence	Actions de suivi 4 juin 2021	Responsable	Échéancier	Suivi effectué
LOGISTIQUE SOUS-COMITÉ CEINTURE VERTE				
2021/06/04	Envoyer un sondage Doodle et convoquer la prochaine rencontre prévue au mois de septembre 2021	TES	Mois d'août 2021	
2021/06/04	Envoyer les notes de la rencontre ainsi que la présentation aux membres du sous-comité	TES	Dans la semaine du 7 juin	
2021/06/04	Ajuster la formulation du mandat et des objectifs du sous-comité avant l'envoi de la présentation aux membres	TES	Dans la semaine du 7 juin	
2021/06/04	Produire une synthèse des connaissances disponibles sur les terrains de la ceinture verte à partir de l'ensemble des études existantes	Rio Tinto	Mois de septembre 2021	
2021/06/04	Préparer du contenu pour présenter au prochain CVA-CJ et faire valider par les membres	TES	15 juin 2021	

Bienvenue!

Pour favoriser un bon déroulement

- S'installer dans un endroit calme
- Fermer votre micro lorsque vous n'intervenez pas
- Des instructions sur le fonctionnement de Zoom seront présentées en début de rencontre

The screenshot shows a Zoom meeting interface. At the top, there are two video thumbnails: one for 'Jacinthe Perron' and one for 'Consultant 1'. The main content is a slide with a blue background. The slide features the logo for 'TRANSFERT Environnement et Société' with the tagline 'L'art de bâtir des ponts'. Below the logo, the text reads 'Procédure de connexion à Zoom Participants'. There is an illustration of a group of people. At the bottom of the slide, it says 'Mai 2020' and lists locations: 'MONTRÉAL - TORONTO - QUÉBEC - SAGUENAY - SHEBBROOKE - ROUYN-NORANDA'. The Zoom control bar at the bottom includes icons for 'Activer' (microphone), 'Démarrer vidéo' (video), 'Participants' (2), 'Converser', 'Partager l'écran', 'Enregistrer', and 'Réactions'. A red button 'Quitter la réunion' is on the far right.

1. Désactiver votre micro et démarrer votre vidéo

2. Ouvrir la liste des participants

3. Ouvrir la boîte de clavardage

An aerial photograph of a large industrial complex, likely a steel mill, featuring several large buildings with reddish-brown roofs and numerous smokestacks emitting thick white plumes of smoke. The facility is situated near a wide river, with a forested landscape and some residential areas visible in the background under a blue sky with scattered clouds.

RioTinto

Rencontre virtuelle Sous-comité Ceinture verte

4 juin 2021

Mot de bienvenue



Sous-comité Ceinture verte

Contexte

- Préoccupations exprimées par les parties prenantes de préserver et protéger les espaces verts autour du Complexe Jonquière (BAPE AP50, Consultations Vaudreuil au-delà de 2022)
- Depuis 2018, réflexion entamée dans le cadre des travaux du sous-groupe de travail sur la zone tampon – projet Vaudreuil au-delà de 2022
- Volonté d’avoir des initiatives de conservation tout en tenant compte des permis d’opération pour Rio Tinto

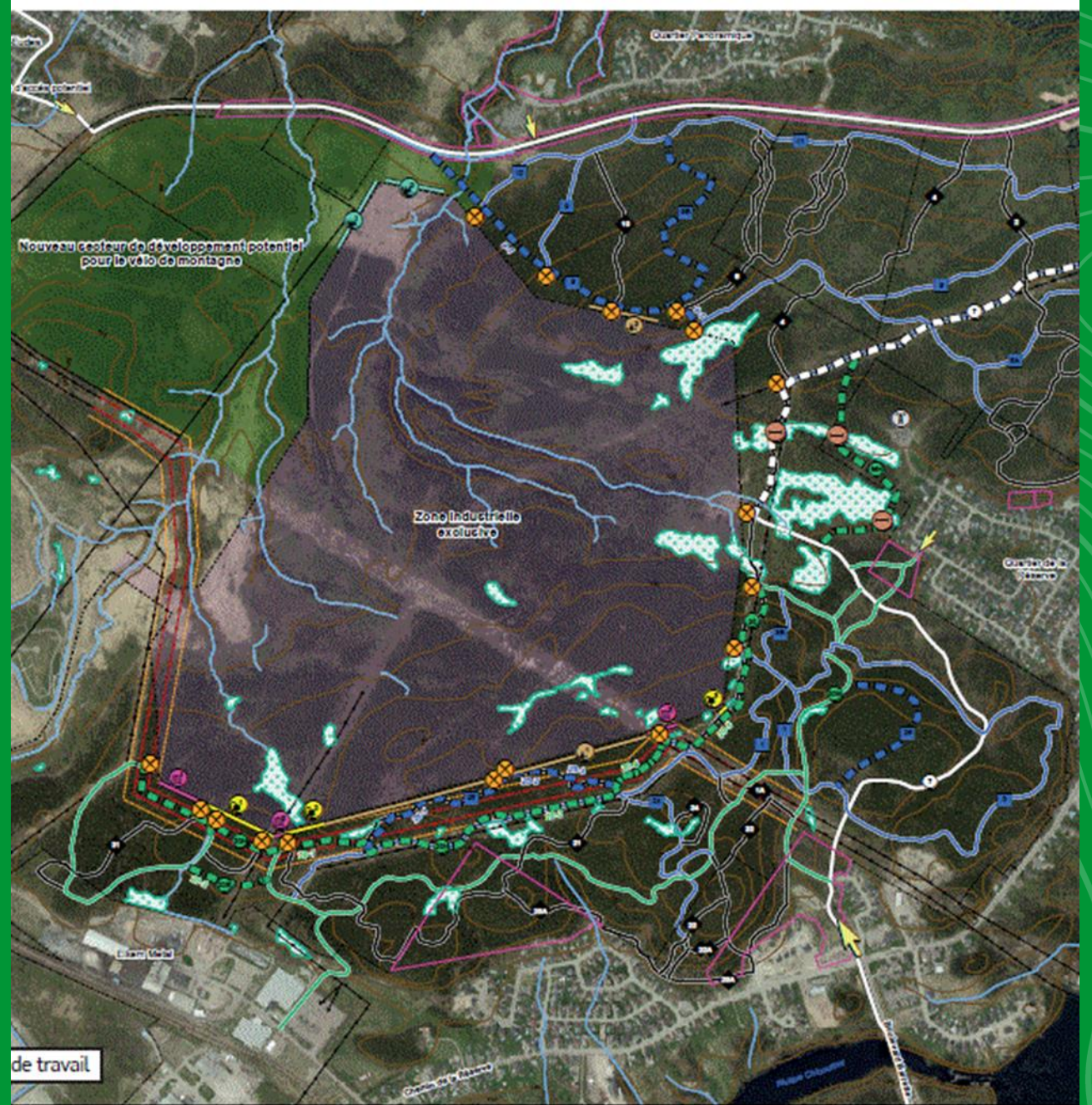
Proposition

- Transfert du mandat de ceinture verte du sous-groupe zone tampon de VB2022 à un sous-comité du CVA-CJ

Ordre du jour

		Nature	Intervenant
13 h 50	PÉRIODE DE CONNEXION DES MEMBRES		Louis-Michel Tremblay
14 h 00	1 – Mot de bienvenue et contexte		Pascale Émond Stéphane Gagnon
14 h 05	2 – Validation de l'ordre du jour	Décision	Louis-Michel Tremblay
14 h 10	3 – Présentation des travaux réalisés par le sous-groupe Zone Tampon	Présentation	Louis-Michel Tremblay
14 h 25	4 – Mandat et objectifs	Discussion	Membres
14 h 35	5 – Composition du sous-comité	Discussion	Membres
14 h 45	6 – Statuts et règles de fonctionnement	Décision	Membres
15 h 00	7- Base de connaissances	Discussion	Stéphane Gagnon Maxime Larouche
15h 20	8 – Prochaines étapes - échéanciers	Décision	Membres
15 h 40	9 – Varia	Information/ Discussion	
16 h 00	9 – Fin de la rencontre		

Travaux du sous-groupe de travail sur la zone tampon



Démarche de consultation

Dès 2015, Rio Tinto a mis en place une démarche de communication, de consultation et d'engagement avec le milieu afin de recueillir les préoccupations de la communauté et de faire en sorte que les intérêts de toutes les parties prenantes soient pris en considération dans l'élaboration et la réalisation du projet. Les étapes suivantes ont été réalisées depuis 2015 :



Mise à jour sur le sous-groupe de travail

À la suite des consultations publiques de 2016, Rio Tinto s'est engagé à poursuivre, de manière concertée, la réflexion relativement à l'aménagement de la zone tampon en lien avec le projet Vaudreuil 2022.

Sous-groupe « Zone tampon »

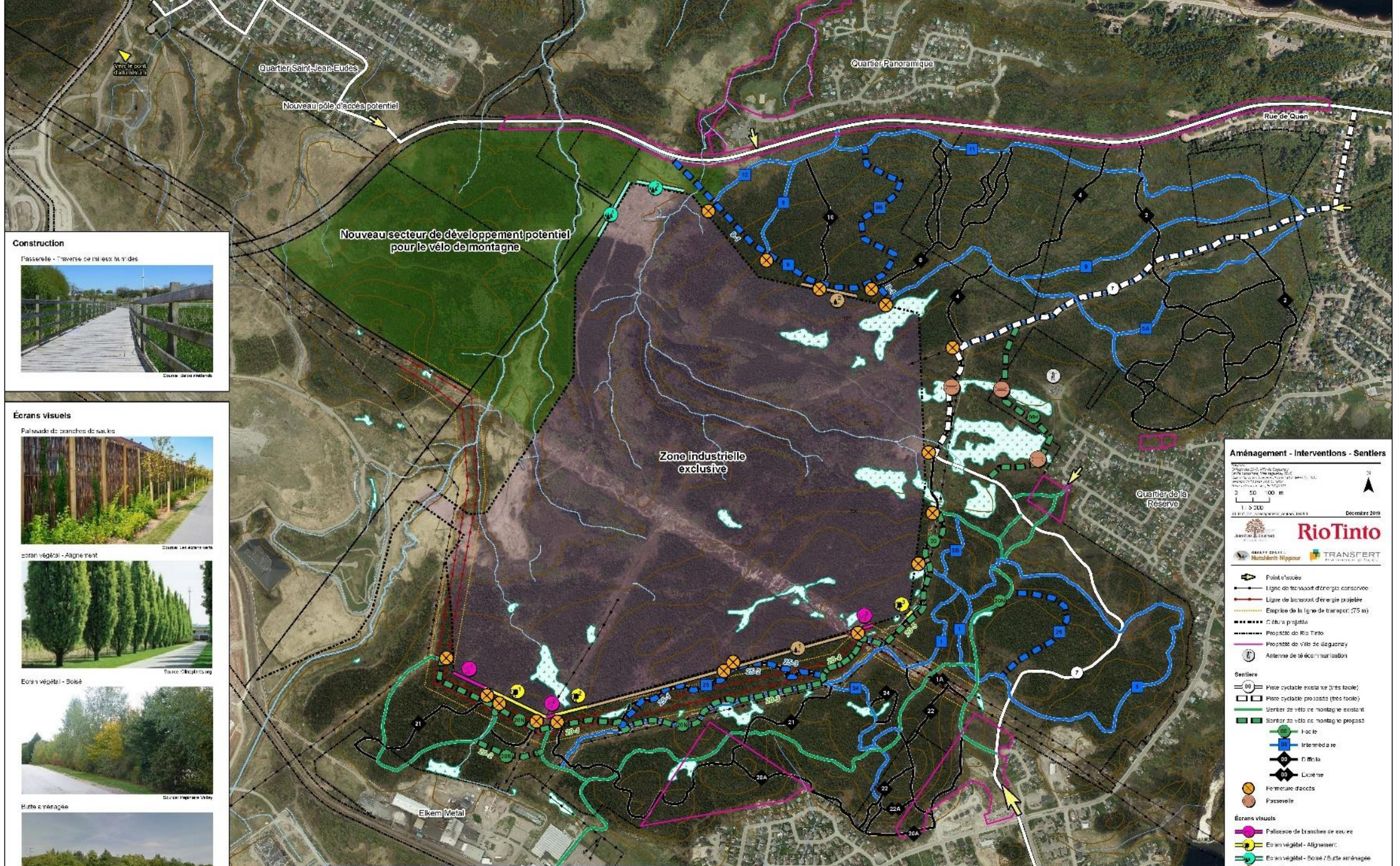
- 15 membres
- 7 rencontres

Résultats à ce jour

- Reconfiguration préliminaire des sentiers de vélos de montagne et de motoneiges (options)
- Élaboration en cours d'une carte de la ceinture verte autour du Complexe Jonquière
- Priorisation des aménagements paysagers

Prochaines étapes:

- Présentation de la phase 2 révisée et évaluation des impacts sur le plan préliminaire de la zone tampon



Construction

Passerelle - Traverse ce ruisseau à 10 mètres

Source: Site de l'industriel

Écrans visuels

Palissade de branches de saules

Source: Les experts verts

Écran végétal - Alignement

Source: Christophe Rey

Écran végétal - Boisé

Source: Christophe Rey

Butte et végétation

Source: Christophe Rey

Aménagement - Interventions - Sentiers

Mise à jour de l'état des lieux de l'infrastructure existante et des interventions proposées.

Échelle: 1 : 3 000

December 2019

Rio Tinto

QUALITÉ D'VILLE

Municipalité Nipissing TRANSFERT

- Point d'accès
- Ligne de transport d'énergie consacrée
- Ligne de transport d'énergie partagée
- Emploi de la ligne de transport (75 m)
- Clôture projetée
- Projeté de Rio Tinto
- Projeté de ville de Seguin
- Antenne de télécommunication

Sentiers

- Mise cyclable existante (très facile)
- Mise cyclable proposée (très facile)
- Sentier de vélo de montagne existant
- Sentier de vélo de montagne proposé
- Facile
- Intermédiaire
- Difficile
- Extrême
- Panneaux d'accès
- Passerelle

Écrans visuels

- Palissade de branches de saules
- Écran végétal - Alignement
- Écran végétal - Boisé / Butte aménagée
- Construction de la végétation existante

Milieux naturels sensibles

- Habitat du poisson d'été

RÉSULTATS PRÉLIMINAIRES

Rivière Saguenay

Mairie du Saguenay

Bureaux administratifs

Reservoirs (sédiments)

Zone Industrielle existante Phase 2

SCÉNARIO CEINTURE VERTE

Échelle 1:10 000
Projet de loi de zonage



- ☺ Cité de Saguenay Arvida
- ☺ Mairie du Saguenay
- ☺ Bureaux administratifs
- ☺ Centre de services
- ☺ Cours d'eau, parcellaire
- ☺ Cours d'eau, linéaire
- ☺ Parcels industriels
- ☺ Agre de transport d'énergie
- ☺ Ombre d'opale
- ☺ Tronçons de R.T. 110
- ☺ Projets de V.I.C. de Saguenay

- Affectation**
- Zone Industrielle existante
 - Ceinture verte - zone résidentielle
 - Ceinture verte - habitat de masse
 - Ceinture verte - zone verte
 - Zone agricole - zone 1
 - Zone agricole - zone 2
- Milieux naturels sensibles**
- Milieu humide

Commentaires

1. Afin de la respecter, il est demandé de limiter les aménagements de surface dans les zones de ceinture verte.

2. Pour le secteur industriel, il est demandé de limiter les aménagements de surface dans les zones de ceinture verte.

3. Pour le secteur résidentiel, il est demandé de limiter les aménagements de surface dans les zones de ceinture verte.

Mandats et objectifs



Sous-comité Ceinture verte

Mandat

- Poursuivre la réflexion autour de la définition, la mise en valeur et la conservation d'une ceinture verte autour du Complexe Jonquière
- Les premières actions seraient:
 - Prendre connaissance des travaux réalisés par le sous-groupe sur la zone tampon
 - Produire une synthèse des connaissances disponibles sur les terrains de la ceinture verte à partir de l'ensemble des études existantes
 - Réaliser un inventaire communautaire
 - Mandater une firme spécialisée afin de valider et bonifier les connaissances nécessaires à la prise de décision
 - Évaluer différents scénarios de conservation

Composition du sous-comité



Sous-comité Ceinture verte

Composition proposé:

Catégorie	Représentant	Nombre
Environnement	CREDD OBV Verts boisés du fjord	3
Citoyen	Sabrina Girard	1
Ville	Simon Tremblay	1
Rio Tinto	Stéphane Gagnon Pascale Emond Maxime Larouche	3
Facilitateur	Transfert	2
Total		10

Statuts et règles de fonctionnement



Règles de fonctionnement

- Les membres du groupe voient à favoriser un dialogue franc, honnête et courtois au cours des rencontres, dans le respect du mandat et des responsabilités du groupe.
- Les rencontres sont encadrées par un facilitateur.
- Des documents techniques, vulgarisés et courts, servent comme base des échanges et des discussions.
- Les décisions se prennent par consensus.
- Le comité pourra préciser davantage ses règles de fonctionnement dans le cadre de sa démarche ou les modifier au besoin.
- Le sous-comité n'a pas de porte-parole. Il faut éviter qu'il y ait une perception de prise de parole au nom du sous-comité.

Base de connaissances



Plan 5 ans de gestion de l'impact visuel autour du SDRB 2020-2024

Description du projet:

Le projet consiste à évaluer l'état de l'ensemble des plantations faites dans le passé pour obtenir les atténuations visuelles nécessaires du site de disposition des résidus de bauxite (SDRB) et de proposer différents travaux sylvicoles pour maintenir et améliorer ce dispositif de plantation.



Secteurs visés par ce programme

- Secteur rue de la Croix
- Secteur Arvida-Bauman
- Secteur Muckle-Dubose
- Secteur chemin de la Réserve
- Secteur Saint-Jean-Eudes
- Secteur des rues Fraser-Warren



Considérations générales

- L'état général de la zone tampon
- Bris des plantations
- Utilisation de biodisques et de plants de fort calibre
- Évaluation des champs non reboisés
- Assurer une pérennité dans le temps
- Mettre en place annuellement une planification des travaux requis

Information sur le type d'arbre et certaines problématiques

L'état général de la plantation remplit très bien son rôle d'écran visuel.

Par contre, comme il avait déjà été précisé dans le dernier quinquennal, **les peupliers hybrides montraient des signes de mortalité**. Effectivement, quelques centaines (environ 600) de ces peupliers ont été abattus au cours des deux dernières années. **Tous les arbres coupés devront donc être remplacés** par des essences qui vivent plus longtemps et qui sont indigènes. Il faudrait penser que cette tendance continuera dans le prochain quinquennal et que d'autres peupliers hybrides seront abattus.

Au cours du dernier quinquennal, **plusieurs essences ont été plantées afin d'avoir une plus grande variété**. Ainsi, le bouleau blanc, le bouleau jaune et l'érable rouge ont montré de bons résultats. Ils ont été plantés en compagnie d'épinette blanche et de mélèze qui ont toujours donnés eux aussi de très bons résultats dans ces secteurs.



Situation actuelle de la ceinture verte du Complexe Jonquière

Éléments cartographiés

- | | | |
|----------------|---------------------|------------------|
| Hydrographie | Bâtiments | Prairie humide |
| Cours d'eau | Milieux humides CIC | Marécage |
| Voie ferrée | Eau peu profonde | Tourbière Fen |
| Réseau routier | Marais | Tourbière Boisée |



Prochaines étapes Échéanciers



Prochaines étapes

1

Activité	Étapes de réalisation	Responsable	Partenaires	Échéancier	Ressources
Réaliser un inventaire communautaire					

2

Activité	Étapes de réalisation	Responsable	Partenaires	Échéancier	Ressources
Évaluer différents scénarios de conservation					

Varia



