

COMpte Rendu

Comité de bon voisinage Laterrière

Lundi 15 mai 2023 de 13 h 30 à 16 h
Votre espace communauté, Arvida

LISTE DES PRÉSENCES

Catégorie	Membres du comité de bon voisinage	Présent	Absent
Récréo/com	Laval Dionne, directeur du Centre du Lac-Pouce et président du comité	X	
Récréo/com	Bertrand Girard, Chevaliers de Colomb de Laterrière		X
Commerce	Sébastien Blackburn, propriétaire, épicerie Alimentation Sébastien Blackburn de Laterrière		X
Environnement	Normand Bilodeau, administrateur du comité RIVAGE	X	
Employé	Michael Fafard, employé d'opération de l'usine et citoyen de Laterrière	X	
Récréo/com	Représentant, Club Quad du Fjord — Poste vacant		
Récréo/com	Yvon Simard, ZEC Mars-Moulin		X
Citoyen	Jean Delage, citoyen de Laterrière	X	
Employé RT	Olivier Dufour, citoyen de Laterrière	X	
Récréo/com	Marc-André Leblond, directeur général, Centre multisport Nazaire-Girard	X	
Municipalité	Marie-Ève Boivin, directrice de l'arrondissement de Chicoutimi	X	
Municipalité	Michel Potvin, conseiller municipal		X
Milieu agricole	Poste vacant		
Rio Tinto	Martin Lavoie, directeur des opérations — Usine Laterrière	X	
Rio Tinto	Nadine Belley-Traoré, conseillère Communautés et performance sociale		X
Rio Tinto	Aline Cottin, conseillère sénior Communautés et performance sociale – Secteurs La Baie et Laterrière	X	
Rio Tinto	Pierre-Luc Dumais, conseiller en environnement	X	
FACILITATEURS			
TES	Véronique Frigon, facilitation	X	
TES	Pier-Luc Dufour, prise de notes	X	

1 MOT DE BIENVENUE ET PARTAGE SANTÉ, SÉCURITÉ, ENVIRONNEMENT ET COMMUNAUTÉ

Véronique Frigon souhaite la bienvenue aux membres présents et passe la parole à Martin Lavoie, directeur des opérations des usines P155, pour le mot de bienvenue. Celui-ci souhaite la bienvenue aux membres à Votre espace communauté, un bureau de Rio Tinto dédié à la communauté du Saguenay-Lac-Saint-Jean situé à Arvida, où se tient la rencontre.

Partage santé, sécurité, environnement et communauté

Pierre-Luc Dumais rappelle que le mois de juin est le Mois de l'eau partout au Québec. Il précise que cette initiative provient du gouvernement et plus particulièrement de la Loi affirmant le caractère collectif de l'eau. Il dresse le portrait du type d'activités qui sont tenues annuellement depuis 2018 et précise que l'édition 2023 sera plus spécifiquement dédiée aux lacs.

La présentation complète de la rencontre est en annexe 2.

2 VALIDATION DE L'ORDRE DU JOUR

Véronique Frigon présente la proposition d'ordre du jour. L'ordre du jour est accepté tel quel et le point « Divers » demeure ouvert.

L'ordre du jour de la rencontre se trouve en annexe 1.

3 SUIVI DES ACTIONS

Véronique Frigon effectue la présentation des actions de suivi de la rencontre du 20 mars 2023.

Actions de suivi	Responsable	Échéancier	Suivi effectué
Logistique CBV de Laterrière			
Organiser une visite de l'usine au printemps 2023	RT	Printemps 2023	Portes ouvertes août 2023
Envoyer les liens de procédures pour entrer les coordonnées de sécurité et remplir la fiche de santé sur les différents types de téléphone intelligent	TES	Dès que possible	Fait
Contacteur Marie-Hélène Cauchon et partager les informations des différentes activités du Comité RIVAGE	TES/RIVAGE	Dès que possible	Fait
Fournir le lien du groupe Facebook utilisé par les bénévoles pour l'entretien des sentiers de vélo de montagne https://www.facebook.com/velodemontagnelaterriere	TES	Dès que possible	Fait
Partager l'information sur les journées portes ouvertes des 19 et 20 août aux membres	TES	Dès que possible	En suivi
Envoyer le lien d'inscription pour le Sommet de l'aluminium aux membres	TES	Dès que possible	Fait

Transmettre les coordonnées pour les signalements aux membres	TES/RT	Dès que possible	Fait
Organiser la prochaine rencontre à Votre espace communauté au carré Davis	TES/RT	Prochaine rencontre	Fait
Explorer de nouvelles formules pour les rencontres de CBV lors de la rencontre bilan de février 2023	TES	Rencontre bilan de février	Fait
Communauté			
Informers les membres de la superficie des terrains de l'usine Laterrière	RT	Pour la prochaine rencontre	Fait
Effectuer un suivi concernant la demande de financement de la ZEC pour son projet au lac des Côtés	RT	Dès que possible	En suivi
Envoyer la vidéo sur l'Entente Kuessilieu aux membres	TES	Dès que possible	Fait
Relancer l'appel de candidatures citoyennes avec une initiative plus locale à Laterrière (affichage, réseaux sociaux, page Facebook Voisinage Laterrière, etc.)	RT	Dès que possible	En suivi
Tenir une rencontre pour finaliser le projet d'affichage en partenariat avec le Lac-Pouce (carte des sentiers, indication propriété RTA, numéro de la sécurité, etc.)	RT/Lac Pouce		Semaine du 22 mai
Effectuer de la sensibilisation et implanter des outils (affichage et distributeurs de sacs) pour les propriétaires de chiens	RT	D'ici le printemps 2023	En suivi
Suivi environnemental et requêtes			
Déboucher les « calvettes » causant la montée de l'eau du côté du Lac-Pouce en se basant sur les données GPS et images de Laval Dionne	RT	Dès que possible	Travaux prévus au printemps
Aller voir l'étendue d'eau près de la piste cyclable et identifier la problématique	RT	Dès que possible	Travaux prévus au printemps
Rechercher la réponse pourquoi l'usine Laterrière est ciblée dans les articles des médias au même titre que l'usine Arvida, mais pas celle de Grande-Baie, malgré le fait qu'elles utilisent la même technologie	RT	Dans une prochaine rencontre	À l'ordre du jour

4 TOUR DE TABLE DES PARTENAIRES

Centre Nazaire-Girard

Marc-André Leblond, directeur général, raconte que les inscriptions sont pratiquement complétées pour l'été et que le recrutement de main-d'œuvre s'est bien passé également. Le centre offrira notamment des repas sur place grâce à un partenariat avec M. Sébastien Blackburn.

Il explique également que le centre présentera une session d'hiver plus longue au lieu d'avoir une session de printemps afin de mieux s'adapter aux habitudes de la clientèle.

L'ensemble des équipements estivaux sont prêts et plusieurs sports sont en démarrage, comme le baseball qui débute le soir-même.

Il explique ensuite que le centre est maintenant responsable à 100 % de l'organisation de la Fête de la pêche avec la participation de quelques membres du CBV, mais qu'il n'y aura pas de comité organisateur cette année. Il précise toutefois qu'officiellement, c'est encore le comité RIVAGE qui organise (contrat toujours à son nom). Les poissons essentiels à la tenue de l'activité sont d'ailleurs commandés.

Marc-André Leblond explique qu'une contribution de Rio Tinto a été faite au comité RIVAGE pour la Fête de la pêche du 3 juin et la fête de Laterrière du 26 août. Une rencontre est à prévoir pour planifier la visibilité de Rio Tinto lors des activités.

Aline Cottin précise qu'une communication peut être faite sur le groupe Facebook du CBV s'il manque de bénévoles pour l'organisation des activités.

Actions de suivi	Responsable	Échéancier
Tenir une activité pour établir la visibilité accordée à Rio Tinto lors des activités financées et organisées par le Centre Nazaire-Girard	RT et CNG	Avant le 3 juin

Comité RIVAGE

Normand Bilodeau, administrateur, annonce la tenue d'une distribution d'arbres avec un volet éducatif par deux spécialistes de l'UQAC. L'activité sera tenue le 27 mai et devrait, selon lui, attirer beaucoup de monde. L'organisme Eurêko! sera sur place pour assurer un volet « sans trace » à l'activité.

Il revient ensuite sur la tenue de l'activité des « 24 heures de sciences » les 3 et 5 mai derniers au parc de la Rivière-du-Moulin. La météo ayant été favorable, 20 enfants et 13 parents se sont présentés, constituant un beau succès pour une première édition. Deux doctorants en foresterie étaient sur place pour offrir une immersion en nature et une chasse au trésor a été organisée par Marie-Hélène Cauchon, membre du comité RIVAGE.

L'assemblée générale annuelle du comité RIVAGE a eu lieu le 3 mai dernier. Lors de celle-ci, Jean Delage s'est joint au comité après avoir fait la connaissance de Normand Bilodeau lors des rencontres du CBV.

Normand Bilodeau informe les membres qu'il aura une entrevue avec un journaliste du *Lingot* pour parler du comité RIVAGE.

Il aborde également l'impact important des lingettes humides sur les installations de traitements des eaux usées des municipalités. Il rappelle qu'il ne faut surtout pas les jeter dans les toilettes.

Ville de Saguenay

Marie-Ève Boivin, directrice de l'arrondissement Chicoutimi, explique que la Ville est en train de mettre en opération des équipements sportifs pour l'été.

Elle informe les membres qu'un développement résidentiel est en cours dans le secteur du lac Clairval et que la Ville a procédé à l'ouverture du parc industriel de la Pinède, deux secteurs situés à Laterrière.

Centre du Lac-Pouce

Laval Dionne, directeur, explique que son organisation est en préparation pour la saison estivale. Beaucoup de travail a été fait en forêt à la suite des forts vents du 23 décembre notamment. Les travaux sylvicoles et de nettoyage devraient se terminer à la fin de l'été pour ramasser tout ce qui est tombé.

Il rappelle qu'il est important, selon lui, de trouver une façon de prévenir la congestion des calvettes situées sur les terrains de Rio Tinto puisque les débordements ont des impacts importants.

Il rappelle également les enjeux de sécurité liés à la présence de véhicules motorisés dans les sentiers autour de l'usine. Bien qu'il y en ait moins qu'avant, il insiste sur la nécessité de mettre en place des solutions plus « naturelles » et durables dans le temps. Cet enjeu sera notamment abordé lors de la rencontre prévue avec Rio Tinto.

Voisinage

Un des membres exprime avoir des préoccupations plus larges que l'usine Laterrière, notamment par rapport aux émissions de poussières fines de l'ensemble des activités de Rio Tinto dans la région.

Un autre membre avise le comité que la piste cyclable est en très bon état cette année en raison de la crue de faible importance.

Questions/Commentaires	Réponses
N'y avait-il pas une visite de l'usine prévue pour le comité? Qu'en est-il par rapport aux journées portes ouvertes?	Nous pensons offrir une visite « VIP » pour les membres du comité bon voisinage lors des journées portes ouvertes.

Actions de suivi	Responsable	Échéancier
Faire un appel pour des bénévoles dans la cadre de la Fête de la pêche au parc de la Rivière-du-Moulin et à Laterrière	RT	Dès que possible

5 DÉVELOPPEMENTS RÉCENTS RTA

Véronique Frigon cède la parole à Martin Lavoie et Aline Cottin pour la présentation des points de Développements récents et Communauté.

Marché de l'aluminium

Le *London Metal Exchange* (LME) se situe à 2 229 US \$/tonne en date d'aujourd'hui. Il est en baisse de 23 % par rapport à la dernière année. La prime Midwest, située à 552 \$, demeure quand même élevée pour sa part. L'usine obtient notamment une prime de produit sur le lingot, qui est un produit à valeur ajoutée. Les carnets de commandes pour les lingots sont d'ailleurs pleins.

Camps de chasse sur nos terrains

Aline Cottin explique que Rio Tinto prévoit démanteler deux camps de chasse situés sur ses terrains pour donner suite à un aller-voir effectué le 9 mai. Les propriétaires seront toutefois contactés au préalable pour leur donner une chance de ramasser leurs biens avant.

Parmi les prochaines étapes, elle mentionne que des survols (drone ou hélicoptère) seront effectués pour identifier tous les camps de chasse sur les terrains de l'entreprise. De l'affichage et une barrière de sécurité seront ajoutés également.

Monsieur Dionne précise que deux sites d'anciens camps demeurent non nettoyés. Ceux-ci sont situés près des terrains du Lac-Pouce et il souhaiterait qu'ils soient incendiés pour permettre une reprise de la nature sur les sites. Il propose de s'inspirer des pratiques du ministère des Forêts.

1890 \$ versés à l'École Notre-Dame

Aline Cottin explique que l'école primaire de Laterrière a reçu un don de 1 890 \$ dans le cadre du programme « Arrêter et demander de l'aide » favorisant les saines habitudes en santé et sécurité au travail.

Pour 2022, ce sont 54 130 \$ qui ont été versés dans la région par l'ensemble des installations de Rio Tinto.

Elle profite de l'occasion pour informer le comité que le Centre du Lac-Pouce fait partie des organismes retenus pour l'année 2023-2024 pour le secteur de Laterrière. Il pourra donc recevoir des dons issus du programme.

Journées familiales de l'usine Laterrière

Aline Cottin annonce que des journées portes ouvertes se tiendront les 12 et 19 août à l'usine Laterrière. Les journées comprendront de l'animation, de la nourriture, des visites et des kiosques notamment. Une lettre sera envoyée à tous les résidents de Laterrière pour les inviter.

Elle informe les membres que le CBV et les organisations membres pourront bénéficier d'une visibilité sous forme de kiosque lors des activités.

Grand ménage du printemps P155

Martin Lavoie explique qu'un concours interne est mené entre les différents secteurs de Rio Tinto dans la région. Ce concours encourage les employé(e)s à faire du ménage dans les installations et sur les terrains pour ramasser et mettre de l'ordre. Ils sont également invités à embellir leur milieu de travail par la plantation de plantes ou autre aménagement privilégiant la récupération de matériaux divers. Il s'agit de la première participation active des installations P155 de Laterrière et Grande-Baie.

Questions/Commentaires	Réponses
Quel est le poids d'un lingot?	Nous n'avons pas la réponse, mais nous vous la fournirons à la prochaine rencontre.
Est-ce que des programmes comme « Arrêter et demander de l'aide » sont répartis dans d'autres entreprises de la région?	Nous ne savons pas, mais il s'agit d'une bonne pratique exportable selon nous.

Actions de suivi	Responsable	Échéancier
Fournir un tableau des différents produits des alumineries et de leur poids	RT	Prochaine rencontre
Faire suivre l'invitation aux journées portes ouvertes aux membres du CBV	TES	Dès que possible

L'ensemble de la présentation est disponible à l'annexe 2.

6 SUIVI ENVIRONNEMENTAL ET REQUÊTES

Pierre-Luc Dumais, conseiller environnement à l'usine Laterrière, présente les points environnementaux suivants.

Requêtes

Il n'y a pas eu de plainte ou de requête depuis la rencontre du 20 mars 2023.

Suivi des actions - Gestion du bruit

Pierre-Luc Dumais présente l'évolution des actions de suivi en lien avec la gestion du bruit. Les actions à venir sont :

- Présentation des conclusions de l'étude de modélisation;
- Obtention d'un budget pour approcher les solutions;
- Planification de la réalisation des solutions dans le plan d'investissement de l'usine.

Résultats de fluorure totaux

La concentration de fluorure totale se trouve entre 0,4 et 0,5 kg/tonne d'aluminium produit. Une très légère remontée est constatée en janvier 2023, mais cela est dû aux températures très douces observées. Autrement, on remarque une tendance à la stabilité et à l'amélioration de la performance environnementale de l'usine depuis l'augmentation de la production effectuée entre 2016 et 2020.

Questions/Commentaires	Réponses
Quelle est la différence entre la série 2000 et la série 3000?	C'est un peu la même chose. Nous devons mesurer 50 % de nos installations. Nous monitorons donc deux de nos quatre salles de cuves. De plus, la série 1000 et la série 2000 sont sur le même réseau électrique et il en est de même pour la 3000 et la 4000. Nous avons donc un bel aperçu global.
C'est important que les gens soient au courant de ça.	
Qu'est-ce qu'il en est du lac de boue de Laterrière? Est-il encore utilisé?	<p>Le site de Laterrière est fermé depuis 1989. Il a été utilisé de 1967 à 1989, en été uniquement. Il ne reçoit plus aucun résidu.</p> <p>L'eau de précipitation est acheminée de ce site vers l'usine Vaudreuil pour être réutilisée, mais seulement en période estivale. L'usine Vaudreuil consomme de l'eau caustifiée dans ses procédés.</p> <p>L'objectif est de réhabiliter le site de Laterrière. Cela nécessitera plusieurs années et des coûts de 450 à 500 M\$ sur une vingtaine d'années. Nous poursuivons également la R&D pour la valorisation des résidus de bauxite, notamment pour faire de l'asphalte.</p>

Le nouveau site de résidus dans le boisé Panoramique vise à remplacer le site actuel?	Oui. Le site est toujours à l'étude pour remplacer le site qui devrait être en activité jusqu'en 2030 selon nos estimations. L'objectif est de prolonger la durée de vie de l'usine Vaudreuil.
---	--

Avis de non-conformité

Pierre-Luc Dumais retrace l'historique de l'avis de non-conformité reçu le 28 juin 2022 et de la sanction administrative pécuniaire reçue le 25 janvier 2023. Il insiste sur le fait qu'une diminution importante de la charge en fluorure est observable depuis mars 2023. Une mise à jour de la situation avec le MELCCFP est prévue au mois de juin 2023 et un retour sous la norme est prévu en juillet 2023.

Les effets du dragage du bassin de sédimentation seront aussi à prendre en compte dans le calcul de la charge annuelle selon lui. Ceux-ci demeurent à mesurer.

Il présente ensuite les actions en cours afin d'améliorer la performance environnementale et diminuer la charge à l'effluent.

Questions/Commentaires	Réponses
Pour les années à venir, la tendance des débits ressemble-t-elle plus à celle de 2022 (en lien avec les changements climatiques)?	Non. L'année 2022 est exceptionnelle au niveau des débits reçus.
Les lignes rouges, qu'est-ce que c'est?	Il s'agit des lignes de traitement sanitaire. Les lignes vertes sont les eaux de procédé.

L'ensemble de la présentation est disponible à l'annexe 2.

7 RETOUR SUR L'ACTIVITÉ BILAN 2022

Véronique Frigon effectue un court retour sur la rencontre bilan du 12 avril dernier et elle présente les résultats de l'atelier mené lors de l'activité.

L'enjeu du recrutement de nouveaux membres citoyens, mais également de représentants d'organismes communautaires, est abordé avec les membres. Il est convenu de faire un appel de candidatures ouvert et ciblé auprès de quelques entreprises et organisations. Une lettre sera envoyée à certains organismes et certaines entreprises pour sonder leur intérêt.

Jean Delage, Michael Fafard et Laval Dionne sont intéressés à être membres du comité de sélection.

Un membre suggère d'intégrer les promoteurs immobiliers aux organisations contactées. Il est convenu que l'échantillonnage doit représenter le voisinage de l'usine.

Un membre rappelle que les membres ne sont pas des représentants élus par la communauté. Il souhaite que cet aspect soit spécifié lors de l'appel de candidatures. Pour une réelle représentation, il propose une assemblée générale ouverte à tous pour nommer les membres. Cette avenue n'est pas retenue toutefois.

8 DIVERS

Aucun point n'est ajouté au point « Divers ».

9 FIN DE LA RENCONTRE

Véronique Frigon remercie les membres pour leur participation et passe la parole à Martin Lavoie pour le mot de la fin. Il remercie les membres pour la qualité des discussions et invite les gens à contacter Rio Tinto pour toute question lors de l'été.

La rencontre se termine à 15 h 47.

Actions de suivi	Responsable	Échéancier
Envoyer la convocation pour la rencontre déplacée le 16 octobre.	TES	Dès que possible

Production du compte rendu

Pier-Luc Dufour, chargé de projets
Transfert Environnement et Société

Annexe 1 :

Ordre du jour

COMITÉ CBV de Laterrière

15 mai 2023 13 h 30 à 16 h

Votre espace communauté, 1954, rue Davis, Jonquière (Arvida)

Ordre du jour

		Nature	Intervenant
13 h 30	1 – Mot de bienvenue et partage santé, sécurité, env. et communauté	-	Véronique Frigon Martin Lavoie
13 h 35	2 – Validation de l'ordre du jour	Décision	Véronique Frigon
13 h 40	3 – Suivi des actions	Information	Véronique Frigon
13 h 55	4 – Tour de table des partenaires	Information/ Discussion	Les membres
14 h 25	5 – Développements récents	Information/ Discussion	Martin Lavoie Aline Cottin
14 h 50	Pause	-	-
15 h 05	6 – Suivi environnemental et requêtes	Information/ Discussion	Pierre-Luc Dumais
15 h 30	7 – Retour sur l'activité bilan 2022	Information/ Discussion	Véronique Frigon
15 h 35	8 – Rayonner par l'action	Discussion/ Décision	Membres
16 h 05	9 – Divers	Discussion/ Décision	
16 h 10	10 – Fin de la rencontre		

Annexe 2 : Présentation



RioTinto

Rencontre Comité bon voisinage de Laterrière

15 mai 2023

Mot de bienvenue



RioTinto

| © Rio Tinto 2017

Partage santé, sécurité, communauté et environnement – Mois de l'eau

- Issue d'une initiative du Gouvernement du Québec suite à une modification de la Loi affirmant le caractère collectif des ressources en eau et favorisant une meilleure gouvernance de l'eau et des milieux associés en 2017 (1^{er} édition en 2018).
- Promotion réalisée, entre autre, par les Organismes de bassins versants (OBV) du Québec et ses comités.
- L'édition 2022 du mois de l'eau est dédiée aux Lacs.



RioTinto

© Rio Tinto 2017

Validation de l'ordre du jour



RioTinto

© Rio Tinto 2017

Ordre du jour

		Nature	Intervenant
13 h 30	1 – Mot de bienvenue et partage santé, sécurité, env. et communauté	-	Véronique Frigon Martin Lavoie
13 h 35	2 – Validation de l'ordre du jour	Décision	Véronique Frigon
13 h 40	3 – Suivi des actions	Information	Véronique Frigon
13 h 55	4 – Tour de table des partenaires	Information/Discussion	Les membres
14 h 25	5 – Développements récents	Information/Discussion	Martin Lavoie Aline Cottin
14 h 50	Pause	-	-
15 h 05	6 – Suivi environnemental et requêtes	Information/Discussion	Pierre-Luc Dumais
15 h 30	7 – Retour sur l'activité bilan 2022	Information/Discussion	Véronique Frigon
15 h 35	8 – Rayonner par l'action	Discussion/Décision	Membres
16 h 05	9 – Divers	Discussion/Décision	
16 h 10	10 – Fin de la rencontre		

RioTinto

| © Rio Tinto 2017

Suivi des actions

Description du suivi	Responsable	Échéance	Suivi effectué
LOGISTIQUE CBV DE LATERRIÈRE			
Organiser une visite de l'usine au printemps 2023	RT	Printemps 2023	Portes ouvertes Août 2023
Envoyer les liens de procédures pour entrer les coordonnées de sécurité et remplir la fiche de santé sur les différents types de téléphone intelligent	TES	Dès que possible	Fait
Contactier Marie-Hélène Cauchon et partager les informations des différentes activités du Comité RIVAGE	TES/RIVAGE	Dès que possible	Fait
Fournir le lien du groupe Facebook utilisé par les bénévoles pour l'entretien des sentiers de vélo de montagne https://www.facebook.com/velodemontagnelaterriere	TES	Dès que possible	Fait

RioTinto

| © Rio Tinto 2017

Suivi des actions

Description du suivi	Responsable	Échéance	Suivi effectué
LOGISTIQUE CBV DE LATERRIÈRE			
Partager l'information sur les journées portes ouvertes des 19 et 20 août aux membres	TES	Dès que possible	En suivi
Envoyer le lien d'inscription pour le Sommet de l'aluminium aux membres	TES	Dès que possible	Fait
Transmettre les coordonnées pour les signalements aux membres	TES-RT	Dès que possible	Fait
Organiser la prochaine rencontre à Votre espace communauté au carré Davis	TES/RT	Prochaine rencontre	Fait
Explorer de nouvelles formules pour les rencontres de CBV lors de la rencontre bilan de février 2023	TES	Rencontre bilan de février	Fait

RioTinto

| © Rio Tinto 2017 ⁷

Suivi des actions

Description du suivi	Responsable	Échéance	Suivi effectué
COMMUNAUTÉ			
Informers les membres de la superficie des terrains de l'usine Laterrière	RT	Pour la prochaine rencontre	Fait
Effectuer un suivi concernant la demande de financement de la ZEC pour son projet au lac des Côtés	RT	Dès que possible	En suivi
Envoyer la vidéo sur l'Entente Kuessilueu aux membres	TES	Dès que possible	Fait
Relancer l'appel de candidatures citoyennes avec une initiative plus locale à Laterrière (affichage, réseaux sociaux, page Facebook Voisinage Laterrière, etc.)	RT	Dès que possible	En suivi
Tenir une rencontre pour finaliser le projet d'affichage en partenariat avec le Lac-Pouce (carte des sentiers, indication propriété RTA, numéro de la sécurité, etc.)	RT/Lac Pouce		Semaine du 22 mai
Effectuer de la sensibilisation et implanter des outils (affichage et distributeurs de sacs) pour les propriétaires de chiens	RT	D'ici le printemps 2023	En suivi

RioTinto

| © Rio Tinto 2017 ⁸

Superficie des terrains de l'usine Laterrière

Superficie incluant les terrains sur lesquels est située l'usine
 +- 99 hectares
 +- 915 hectares (9.15 Km²)



© Rio Tinto 2017

Suivi des actions

Description du suivi	Responsable	Échéance	Suivi effectué
SUIVI ENVIRONNEMENT ET REQUÊTES			
Déboucher la « calvette » causant la montée de l'eau du côté du Lac-Pouce en se basant sur les données GPS et images de Laval Dionne	RT	Dès que possible	Travaux prévus au printemps
Aller voir l'étendue d'eau près de la piste cyclable et identifier la problématique	RT	Dès que possible	Travaux prévus au printemps
Rechercher la réponse pourquoi l'usine Laterrière est ciblée dans les articles des médias au même titre que l'usine Arvida, mais pas celle de Grande-Baie, malgré le fait qu'elles utilisent la même technologie	RT	Dans une prochaine rencontre	À l'ordre du jour



10
 © Rio Tinto 2017

Tour de table des partenaires



RioTinto

11
| © Rio Tinto 2017

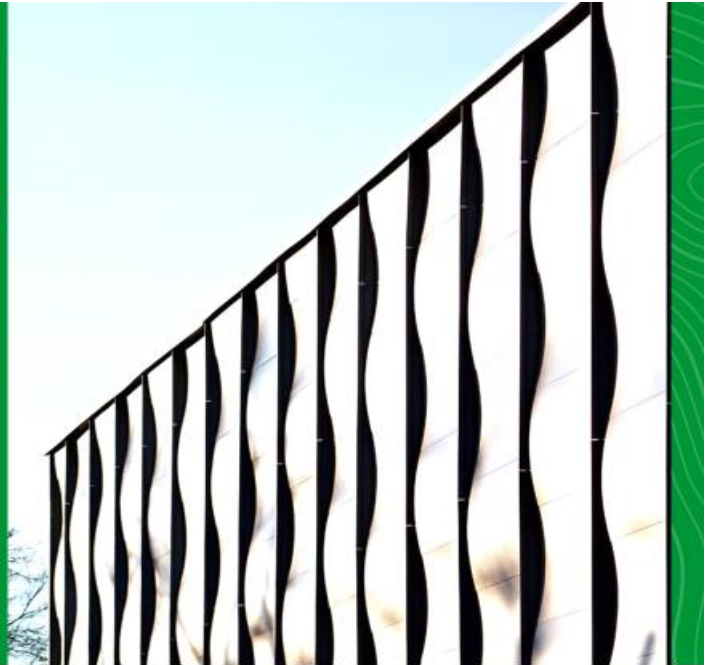
Tour de table des partenaires

- Voisinage
- Centre du Lac-Pouce
- Chevaliers de Colomb de Laterrière
- Alimentation Sébastien Blackburn
- Comité RIVAGE
- ZEC Mars-Moulin
- Centre multisport Nazaire-Girard
- Ville de Saguenay

RioTinto

12

Développements récents



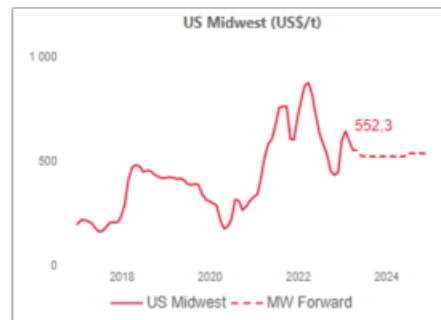
RioTinto

13

Marché de l'aluminium

LME	2 229 \$US
Prime Midwest	552 \$US

- Le **LME** est à 2 229US/TM, en baisse de 23% depuis 1 an et de 4% depuis janvier 2023.
Moyenne 2022: 2800\$/TM
Moyenne 2023: 2283\$/TM
- La **prime Midwest** est à 552 \$US/TM, en baisse de 23% depuis 1 an et en baisse de 29% depuis janvier 2023.
Moyenne 2022: 710\$/TM
Moyenne 2023: 609\$/TM



RioTinto

14

Camps de chasse sur nos terrains



RioTinto

Camps de chasse sur nos terrains

Aller-voir du 9 mai



RioTinto



Camps de chasse sur nos terrains

Prochaines étapes

- Survol drone ou hélicoptère pour voir si existence d'autres caches
- Ajout d'une barriere de sécurité avec cadenas au Y
- Ajout d'affichage Propriété privée Rio Tinto - Défense de chasser
- Affichage sur les camps pour prise de contact avec nos services des Affaires immobilières
- Injonction autorisée pour démanteler les camps de chasse du côté du site de disposition de Laterrière - à valider si applicable pour ce secteur également
- Planification du démantèlement

RioTinto

1 890\$ versés à l'École Notre Dame

Dans le cadre du programme Arrêter et demander de l'aide, 1 890\$ ont été remis à l'École primaire Notre-Dame grâce aux gestes concrets posés par nos employés pour renforcer nos comportements positifs en Santé Sécurité Environnement .

Pour 2022, ce sont au total 54 130\$ qui ont été remis à 12 organismes de la région.



Organismes retenus pour 2023-2024 :

Pour le secteur
Laterrière



Au niveau
régional



RioTinto



Journées familiales de l'usine Laterrière

Principaux éléments
 Au plaisir de vous y voir !

- Animation**
 - Kermess animé par l'équipe du Patro de Jonquière
 - Jeux gonflables, chapiteau sur le site avec station de coloriage
- Nourriture**
 - Camion restaurant de la Bonne patate sur place- repas à coût modique-
 - Popcorn, barbe à papa, bonbons, cupcake du 150e
- Visites**
 - Visite du site et de l'usine
 - Visite du bâtiment administratif
- Kiosques**
 - Tous les secteurs de l'usine seront représentés en plus de la santé et sécurité, de la brigade incendie, visite virtuelle de l'usine et l'environnement.
- Invitation des voisins**
 - Une invitation sera envoyée aux voisins de l'usine par la poste. Ils seront les bienvenus dès 13h.
 - Publication sur Facebook Comité bon voisinage
 - Kiosque Comité bon voisinage et partenaires (chapiteau 10x10 avec table)

Rio Tinto

Lancement officiel du Grand ménage du printemps P155

Du 15 mai au 15 juin 2023

Les objectifs sont de : recyclez, triez, améliorez et optimiser les espaces de travail.

Des trophées seront remis pour les catégories suivantes:

- Efforts déployés
- Résultat global
- Entretien et amélioration

Les participants doivent prendre des photos avant et après. Un jury composé de 5 personnes déterminera les gagnants et ceux-ci seront dévoilés dans la semaine du 19 juin.

Suivi environnemental et requêtes



Suivi des requêtes et des actions récentes

Aucune requête n'a été formulée à RTA depuis la dernière rencontre du comité bon voisinage du 20 mars 2023.



RioTinto

23
| © Rio Tinto 2017

Suivi des actions – Gestion du bruit

Actions entreprise et à venir :

- Présentation des conclusions de l'étude de modélisation aux gestionnaires;
- Budget 2023 disponible afin d'approcher les solutions;
- Planification de la réalisation des solutions dans le plan d'investissement usine.

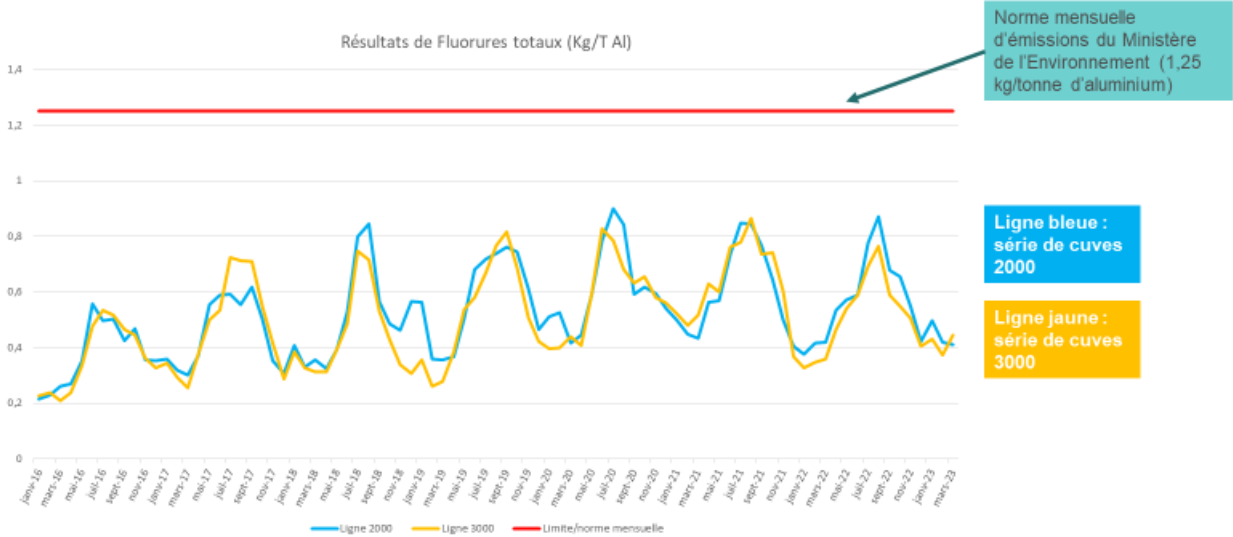


Parmi les sources importantes identifiées et sur lesquelles il faut agir, il y a des cheminées (CTG, four du centre de coulée) ainsi que des équipements de hautes tensions (ventilateurs des transformateurs redresseurs).

RioTinto

24
| © Rio Tinto 2017

Suivi Environnement – Résultats des fluorures totaux



© Rio Tinto 2017

Suivi Environnement – Fluorures Eau

ACCUEIL | ENVIRONNEMENT | INDUSTRIE MINIÈRE

Rio Tinto sanctionnée par Québec pour deux déversements de fluorure



L'usine d'Alma de Rio Tinto.
PHOTO: RAYCO CANADA

Article publié initialement le 4 mai:

- Mention des dépassements pour la norme annuelle de fluorures de l'usine Latérière et de l'usine Alma.
- Réception de sanctions administratives pécuniaires.

Déversements de fluorure : Rio Tinto dit avoir agi rapidement pour corriger le tir



Les installations de Rio Tinto à Alma.
PHOTO: RAYCO-CANADA / MELISSA PARADES

Article publié le 5 mai:

- Processus de communication rapide de RTA, avec le Ministère;
- Action de dragage du bassin de sédimentation.



© Rio Tinto 2017

Suivi Environnement – Fluorures Eau

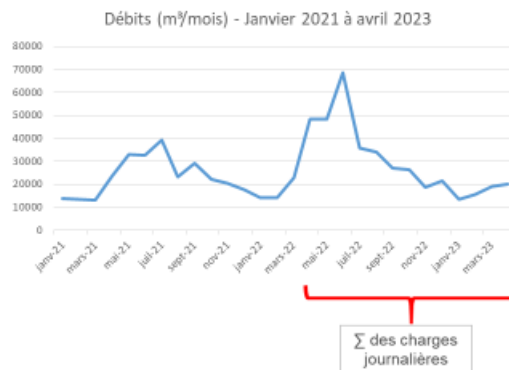
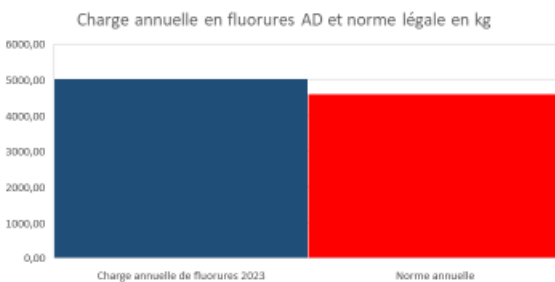
Évolution du dossier

- Avis de non-conformité du 28 juin 2022 et Sanction administrative pécuniaire (SAP) du 25 janvier 2023 concernant la situation de dépassement de norme/charge annuelle de fluorures applicable à l'effluent final 1201;
- Évolution de la situation :
 - Diminution marquée depuis mars 2023;
 - MAJ de la situation avec le MELCCFP début juin.



27
© Rio Tinto 2017

Suivi Environnement – Fluorures Eau



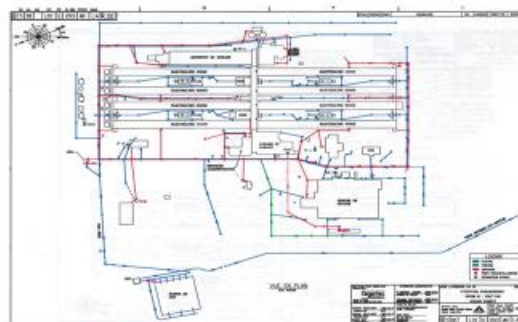
- Pour rappel, la norme/charge annuelle est établie avec le rapport des débits(m³) et des concentrations (mg/L) par jour (charge journalière) additionné des 365 derniers jours.
 - Débit 2022 exceptionnel à pareille date.
 - Diminution associée au passage des mois d'avril, de mai et de juin 2022.



© Rio Tinto 2017

Actions en cours

- Campagne de nettoyage intensive dans le secteur électrolyse et contrôle qualité.
- Évolution des projets et bonnes pratiques visant à intervenir à l'origine des pertes de matières pouvant être emportées par l'eau (écoulement à l'extérieur, contact avec la pluie).
 - Améliorations d'actifs;
 - Suivis d'entretien.
- Suivi des effets du dragage vs résultats.



RioTinto

© Rio Tinto 2017

Retour sur l'activité Bilan 2022



RioTinto

30

Retour sur l'activité Bilan 2022

Rencontre tenue le 12 avril 2023 au Delta Saguenay:

- 28 participants (18 membres communauté);
- Présentations:
 - Projets et réalisations des CBV
 - Sondage d'appréciation 2022
 - Vision Opérations Québec (Stéphane Larouche et Jean-François Leblanc);
 - Évolution des normes et standards Communauté
- Atelier: Rayonnement des CBV



RioTinto

31

Retour sur l'atelier: CBV Laterrière

Bloc 1

Faire connaître le CBV :

- Profiter de la **Fête de la pêche**, mais avant la distribution des permis (1-2 h avant)
- Profiter d'autres événements rassembleurs, comme les **Joies d'hiver et la fête de la fin de l'été**
- Faire connaître ce qu'est et ce que fait le CBV, autant auprès des citoyens qu'à l'interne chez RT

Projets :

- Impliquer les jeunes du secteur Laterrière
- **Créer un accès à la rivière du Moulin pour les citoyens**
- **Créer un accès aux sentiers à partir du village**
- **Mettre en valeur la piste cyclable**
- Faire en sorte qu'il y ait plus d'actions initiées par la communauté
- Revamper/verdir/embellir avec la **communauté qui s'implique**; que les sentiers deviennent « leurs sentiers » (en parlant des citoyens)
- Créer des **partenariats** pour favoriser des usages récréatifs sur les terrains périphériques de l'usine
- Mettre en place un **projet inspiré de celui entre l'usine Alma et les Jardins Mistouk**, mais avec Alex et Jenny

Retour sur l'atelier: CBV Laterrière

Bloc 1

Thématique de l'eau :

- Accroître le **voisinage à l'échelle du bassin versant** de la rivière du Moulin
- Considérer que la contamination de l'eau a des effets sur tous les utilisateurs
- Effectuer des suivis et du partage d'information sur votrieriotintoslsj.com (échantillonnage RIVAGE)

Membrariat :

- Inclure la **Ferme Alex et Jenny**, la **Maison des jeunes**
- Étendre le comité à **d'autres entreprises** (Tuvico, Forestra, Hydralfor, Intercar, etc.)
- Inclure plus de membres représentants des **écoles**
- Avoir plus de diversité des membres

Rencontres du comité :

- Favoriser la **co-construction**
- **Donner des devoirs aux membres** pour qu'ils apportent des sujets (pas juste des rencontres informatives)
- Mettre à profit les expertises autour de la table
- Ajouter les demandes d'information à la section plaintes abordée en rencontre

Retour sur l'atelier: CBV Laterrière

Bloc 2

Mieux communiquer avec la population à l'aide des moyens suivants :

- **Envoi postal** pour faire connaître le CBV et ses activités
- **Groupes Facebook** existants : Spotted, groupe du CBV, groupe de l'usine Laterrière
- **Babillards** de l'épicerie et de la pharmacie
- Publication papier de la Maison des jeunes distribuée localement

Mettre en valeur les sentiers avec la communauté :

- Tenir une **corvée de nettoyage** des sentiers
- Inviter les élèves du primaire qui apprennent le vélo à le faire sur la piste cyclable
- Organiser un **rallye** permanent dans les sentiers (tirage à la fin de l'année)
- Installer des **panneaux d'interprétation** le long des sentiers (histoire, milieux naturels, rivière, etc.)
- Élaborer un **réseau cyclable** en partenariat avec la Ville
- **Mettre en valeur les berges de la rivière** du Moulin
- **Donner accès aux sentiers avec un aménagement de qualité** (quelque chose de beau!) comprenant de la signalisation, un kiosque d'accueil et un stationnement

Jumeler le Mois de l'eau avec la Fête de la pêche.

Rayonner par l'action



RioTinto

Rayonner par l'action

- Les membres souhaitent être mieux connus de la communauté, mais ils souhaitent avoir des réalisations à communiquer (projets)
- Les moyens de communications habituels (journaux, médias sociaux, etc.) ne sont pas à négliger, mais la meilleure façon de se faire connaître, c'est de faire des projets avec la communauté
- En impliquant la communauté dans un projet bon pour elle, elle en apprendra sur le CBV par le fait même.

Hypothèse: Plus le comité aura un impact positif et concret sur la communauté, plus il sera connu!

RioTinto

Objectifs d'aujourd'hui

- Cibler des actions réalisables à court terme (2023)
 - Dates, moyens nécessaires, partenaires, etc.
- Cibler des projets porteurs à moyen/long terme



RioTinto

Divers



RioTinto

38

Divers



Prochaines rencontres

Rencontre 3

Date : **9 octobre (à mettre à votre agenda)**

Heure : 13 h 30 à 16 h 30

Lieu :

Rencontre 4

Date : 11 décembre

Heure : 13 h 30 à 16 h 30

Lieu :



RioTinto

40



RioTinto