

Comité de bon voisinage  
La Baie  
de Rio Tinto

**COMPTE RENDU**  
RENCONTRE # 26

RÉALISÉ PAR



22 mars 2024

## Table des matières

Mot de bienvenue .....	3
Partage Santé, Sécurité, Environnement et Communauté .....	4
validation de l'ordre du jour.....	4
Suivi des actions .....	4
Comité directeur du milieu.....	8
Tour de table des partenaires .....	9
Suivi environnemental et requêtes .....	12
Présentation sur la réfection des fours pechiney.....	14
Présentation du comité de gestion forestière de Rio Tinto .....	16
Prochaines rencontres.....	17
Divers.....	17
Fin de la rencontre .....	18

## Liste des annexes

Annexe 1 : Liste de présences .....	19
Annexe 2 : Ordre du jour .....	21
Annexe 3 : Présentation .....	23

## MOT DE BIENVENUE

Véronique Frigon, facilitatrice chez Transfert Environnement et Société, souhaite la bienvenue aux membres du comité et cède la parole aux coprésidents, Robin Bouchard, directeur des opérations Usine Vaudreuil et IPSF, qui prend part à sa deuxième rencontre du comité de bon voisinage, et Marc Hudon.

Un retour sur le reportage de l'émission *Enquête* diffusé le 21 mars, qui traitait de la chaîne d'approvisionnement ainsi que des pratiques environnementales de Rio Tinto, est effectué puisqu'il suscite des réactions au sein de la communauté, des familles et des employés de l'entreprise.

Questions/commentaires	Réponses
Je suis désappointé par la façon dont le reportage a été présenté, car cela ne reflète pas ma perspective. En tant que membre du comité depuis huit ans, j'ai pu observer plusieurs améliorations qui ont été apportées.	
<b>RT</b> Malgré les efforts de Rio Tinto pour fournir des données factuelles et des entrevues, elles sont souvent rapportées de manière biaisée par les médias. En interne, avec un accès aux données ainsi que les expériences personnelles et professionnelles, les gens de l'entreprise sont en mesure de nuancer et de contextualiser ces événements.	
Le reportage et sa présentation médiatique ne m'ont pas étonné. L'absence de perspective et le rendu sont défavorables dans le cadre de cette enquête.	
Le reportage m'a profondément préoccupé, car il m'a rappelé un précédent reportage concernant Arvida, il y a 10 ans, lorsque l'usine envisageait d'élargir son site de bauxite. Les membres d'un comité, en collaboration avec les représentants de la communauté locale, avaient élaboré un dossier démontrant que l'agrandissement potentiel risquait de provoquer des déversements dans toute la région de Chicoutimi, mettant en péril le lac et l'environnement. De plus, aucune explication n'avait été fournie concernant le rapport de Rio Tinto, notamment en ce qui concerne les méthodes de drainage et de stockage utilisées.	

Est-ce qu'il y a une stratégie à venir concernant ce reportage?	<b>RT</b> Un communiqué a été diffusé. Cependant, il est prévu qu'une lettre ouverte soit publiée aujourd'hui dans le but de fournir une réponse et de rassurer à la fois les employés de Rio Tinto et la communauté. Il est crucial de montrer aux employés que leur voix est entendue et de défendre le travail qu'ils accomplissent quotidiennement.
Pourquoi opter pour une défense individuelle alors que l'industrie pourrait s'unir et mettre en commun les ressources économiques, collaborer et élaborer ensemble une stratégie visant à promouvoir efficacement son message?	

## PARTAGE SANTÉ, SÉCURITÉ, ENVIRONNEMENT ET COMMUNAUTÉ

Aline Cottin, conseillère sénior Communautés et Performance sociale, souligne que Rio Tinto adhère à des normes rigoureuses en termes de santé, de sécurité et d'environnement, ainsi qu'à des standards élevés en matière de performance sociale au sein de la communauté. Parmi ces normes, figure la préservation du patrimoine culturel. Dans le cadre de la révision de ces normes relatives aux relations avec la communauté, toutes les installations de Rio Tinto devront élaborer un plan de gestion du patrimoine culturel d'ici 2026.

Une procédure pour gérer les découvertes fortuites a été établie et sera bientôt diffusée dans toutes les installations.

**La présentation complète de la rencontre est en annexe 3.**

## VALIDATION DE L'ORDRE DU JOUR

Véronique Frigon présente l'ordre du jour. Celui-ci est adopté tel quel et le point *Divers* demeure ouvert.

**L'ordre du jour se trouve à l'annexe 2.**

## SUIVI DES ACTIONS

Véronique Frigon présente les actions de suivi de la rencontre du 4 décembre 2023.

Actions de suivi	Responsable	Échéancier	Suivis effectués
<b>Logistique CBV La Baie</b>			
Informers les membres du comité du déroulement des croisières hivernales et des mesures préventives adoptées	TES/Port Saguenay	Dès que possible	À l'ordre du jour
Prévoir une présentation du Comité de gestion forestière de Rio Tinto	TES/RT	Première rencontre 2024	À l'ordre du jour

Actions de suivi	Responsable	Échéancier	Suivis effectués
<b>Logistique CBV La Baie</b>			
Communiquer avec Promotion Saguenay afin de procéder à l'intégration de la personne qui succédera à Claude Bouchard au sein du CBV de La Baie	TES	Avant la prochaine rencontre	Fait
Transmettre aux membres le lien de la version écourtée de la vidéo de Contact Nature	TES/Contact Nature	Dès que possible	Fait
Faire un suivi de ce qui se passe à la Table de concertation pour une gestion durable et sécuritaire des activités de pêche blanche sur le Saguenay.	Contact Nature	Lors des prochaines rencontres	À l'ordre du jour
Envoyer aux membres les diapositives sur le contexte économique de Rio Tinto	TES	Après la rencontre	Fait
Transmettre aux membres le lien du rapport 2022 de développement durable de Rio Tinto	TES	Après la rencontre	Fait
Transmettre aux membres les dates de rencontre et les convocations pour 2024	TES	Après la rencontre	Fait
<b>Sous-comité Embellissement</b>			
Faire le suivi des actions du sous-comité embellissement aux membres du CBV La Baie	RT	En continu	À l'ordre du jour
<b>Communauté</b>			
Vérifier s'il est possible d'améliorer l'affichage de terrain privé au bout du terrain de l'ancienne Consol	RT	Dès que possible	En suivi
Vérifier si le mur de béton le long de la route 170 sera détruit	Base de Bagotville	Pour la prochaine rencontre	Fait
Mettre en place des moyens pour informer davantage les citoyens sur les interventions au marais intertidal	Ville de Saguenay	En cours d'année 2024	En suivi
<b>Suivi environnemental et requêtes</b>			
Aller prendre des échantillons de la poussière noire sur la rampe d'embarquement des croisières	RT	Printemps 2024	À l'ordre du jour
Envisager la possibilité d'inclure la corvée nettoyage jusqu'à Bagotville pour l'an prochain	Contact Nature	À évaluer lors des rencontres hivernales	
Tenir une rencontre de suivi avec les membres du sous-comité Embellissement des silos	TES/RT	D'ici la fin de l'année	Fait

### **Informers les membres du comité du déroulement des croisières hivernales et des mesures préventives adoptées**

François St-Gelais, conseiller principal – Communications et relations avec la communauté à l'Administration portuaire de Saguenay, explique que deux comités sont opérationnels actuellement. Le premier, de nature technique, évalue la faisabilité de l'escale pour garantir la sécurité, tandis que le deuxième se concentre sur l'aspect touristique. Des réunions ont déjà eu lieu avec les parties prenantes locales, y compris les acteurs socio-économiques, les commerçants et les entrepreneurs. Il précise que le navire prévu pour le mois de février est un

brise-glace, mais qu'il ne sera pas amarré au quai et n'aura pas d'impact négatif sur la baie. L'objectif initial est d'attirer les croisiéristes intéressés par la pêche. Une cohabitation harmonieuse est recherchée et encouragée. L'objectif est que le bateau de croisière de 200 passagers accoste au point où le sentier se termine, à distance respectable des villages, afin de permettre la poursuite de la pêche blanche et d'autres activités tout en favorisant une coexistence harmonieuse. Cette expérience de croisière a été conçue pour minimiser son impact sur l'environnement.

Questions/commentaires	Réponses
En ce qui concerne l'accès à la glace depuis le bateau de croisière, est-ce que les passagers descendent directement sur la glace? Est-ce qu'ils creusent leurs trous de pêche près d'un navire ou bien se dirigent-ils vers les villages?	<b>Port Saguenay</b> L'objectif économique est que les guides accompagnent les visiteurs vers les villages locaux pour qu'ils participent à des activités hivernales leur permettant de découvrir le Québec.
Est-ce que la majorité de cette clientèle est composée de Français?	<b>Port Saguenay</b> Il s'agit de la clientèle d'une entreprise dont le siège social est situé à Marseille. Elle est donc principalement européenne.
Ce comité entretient également des liens avec la Table de concertation pour assurer une gestion intégrée, durable et sécuritaire des activités de pêche blanche sur le fjord du Saguenay.	

Aline Cottin ajoute que plusieurs sous-comités ont été créés à la Table de concertation, dont un pour couvrir les aspects sécurité, et qu'un autre sera bientôt établi pour le volet communication. L'objectif est de mettre en place une plateforme régionale où toutes les informations pertinentes concernant les conditions des glaces et la pêche sur glace seront centralisées. Pour Rio Tinto, cette initiative s'avère particulièrement intéressante, car elle permettra d'intégrer les installations portuaires ainsi que les campagnes de sensibilisation à la sécurité hivernale, offrant ainsi une source d'information complète et centralisée.

François St-Gelais souligne que du côté du port, une pression importante a été exercée sur la garde côtière pour qu'elle assume pleinement son rôle en matière de transport. L'importance de cette table de concertation réside dans sa portée couvrant la sécurité, l'activité économique, le tourisme et les communications. Il est donc essentiel de centraliser toutes ces informations afin de garantir un accès facile à tous et d'avoir un impact direct sur la sécurité.

Charles-Hugo Bergeron, chef de service Installations portuaires, mentionne que des critiques de la garde côtière ont été observées cette année de la part de personnes qui ne comprenaient pas nécessairement son rôle et qui ont exprimé leurs préoccupations. Afin de faciliter les activités l'année prochaine, Contact Nature participera à la réunion avec Port Saguenay, Port-Alfred et la garde côtière. L'introduction de Contact Nature lors de cette réunion permettra d'anticiper les activités de brise-glace et offrira une tribune pour recueillir leur retour sur toute opération en cours.

### **Mettre en place des moyens pour informer davantage les citoyens sur les interventions au marais intertidal**

Il est convenu de contacter Manon Girard, directrice de l'arrondissement La Baie, pour envoyer un courriel de suivi au printemps.

Justine Desjardins, conseillère en environnement, mentionne avoir reçu des commentaires de personnes qui passent quotidiennement le long de la rivière-à-Mars, à l'effet que l'installation pourrait être précaire et ne pas résister à l'hiver. Il ne semble toutefois pas y avoir de problème pour le moment.

Actions de suivi	Responsable	Échéancier
Contacteur Manon Girard pour faire un suivi concernant les interventions au marais intertidal.	TES / Ville de Saguenay	Dès que possible

#### **Vérifier s'il est possible d'améliorer l'affichage de terrain privé au bout du terrain de l'ancienne Consol**

Charles-Hugo Bergeron indique que le processus est en cours, mais qu'il n'a pas encore reçu de confirmation. Il y a des normes de sécurité et d'affichage à respecter, mais ces aspects seront pris en compte pour la finalisation de la clôture. Il est impératif de ne pas placer d'objet de l'autre côté de la clôture en raison du risque d'emportement par les glaces. Cependant, il est nécessaire d'installer une flèche pour signaler une ligne imaginaire persistante à marée basse.

#### **Vérifier si le mur de béton le long de la route 170 sera détruit**

Véronique Frigon confirme que Mélina Bélanger sera contactée, après quoi, un courriel sera transmis aux membres.

Actions de suivi	Responsable	Échéancier
Effectuer le suivi avec Mélina Bélanger de la Base de Bagotville concernant le mur de béton le long de la route 170	TES	Dès que possible

#### **Envisager la possibilité d'inclure la corvée nettoyage jusqu'à Bagotville pour l'an prochain**

Étant donné l'absence de Kathy Morin de Contact Nature, il est nécessaire d'effectuer un suivi avec elle ainsi qu'avec le nouveau représentant de Contact Nature.

Actions de suivi	Responsable	Échéancier
Prendre contact avec la personne responsable chez Contact Nature concernant la possibilité d'inclure la corvée nettoyage jusqu'à Bagotville pour l'an prochain	TES/RT	Dès que possible

#### **Tenir une rencontre de suivi avec les membres du sous-comité Embellissement des silos**

Aline Cottin rapporte qu'à la suite de la dernière réunion du comité de bon voisinage, l'objectif était de rencontrer le groupe avant la fin de l'année, ce qui n'a pas été possible. Cependant, une rencontre a eu lieu au début du mois de janvier concernant ce dossier et le sous-comité devrait se réunir d'ici la prochaine rencontre du CBV.

## COMITÉ DIRECTEUR DU MILIEU

Mélanie Minguy, chef de service Roberval-Saguenay, fait part de la possibilité d'ériger un mur coupe-son dans les secteurs des chemins des Chutes et des Éboulis. Elle confirme également que des échantillonnages, sondages et implantations seront réalisés au printemps.

Elle aborde ensuite les mesures de sécurité mises en place pour divers scénarios d'incidents au Roberval-Saguenay, soulignant qu'il n'y a aucun risque qu'une tragédie similaire à celle de Lac-Mégantic se produise. Tous les wagons de train sont équipés de freins pneumatiques, ce qui permettrait d'immobiliser rapidement la portion du train visée en cas d'urgence. Les réglementations ont été renforcées à la suite de l'événement de Lac-Mégantic, garantissant la conformité aux normes de sécurité. En cas de mouvement incontrôlé venant de la subdivision de Laterrière ou de l'Usine Grande-Baie, des mesures appropriées seront mises en place.

Questions/commentaires	Réponses
Lorsque vous mentionnez que le train partirait dans la direction opposée, ça se produirait automatiquement, sans intervention humaine?	<b>RT</b> Oui, tout à fait. L'aiguillage fonctionne de manière automatique, donc en cas d'incident, il réagira en conséquence.
Donc, il n'y a aucun risque que le train prenne de la vitesse s'il repart de sa position initiale? Le système est conçu pour s'arrêter automatiquement?	<b>RT</b> Il n'y a aucun risque que les freins s'activent automatiquement dès qu'il y a une séparation ou dès que le frein d'urgence est enclenché. Cela est applicable à tous les trains du Roberval-Saguenay ainsi qu'à l'ensemble des trains du Canadien National.

Mélanie Minguy souligne que les voyages de nuit ont été réduits à un seul (cinq jours semaine). Cette initiative a permis une diminution significative tout en améliorant le système d'exploitation pour assurer la sécurité du personnel. Cependant, un incident, une collision entre deux locomotives s'est produite à l'intérieur des barrières de Rio Tinto. Deux locomotives sont donc actuellement hors service et aucune alternative n'est disponible sur le marché de la location. Les réparations nécessaires pour qu'elles soient de nouveau opérationnelles pourraient prendre un an et demi.

Questions/commentaires	Réponses
Est-ce en lien avec le mouvement récurrent de six locomotives?	<b>RT</b> Non. Rio Tinto envisage une vérification complète de sa voie ferrée par un spécialiste pour évaluer l'impact du modèle de locomotive ayant la plus grande puissance. Il est possible qu'à long terme, il soit envisagé de réduire le nombre de locomotives. Cependant, il est essentiel de prendre des précautions car en cas de panne, il ne serait pas possible de fournir les usines.

**Comment sont encadrées légalement les vidanges de navires ?**



Justine Desjardins indique qu'elle s'est informée sur les réglementations relatives à la légalité des vidanges de navires. Elle précise que ces réglementations sont régies par Transports Canada et expose les normes en vigueur. Elle souligne que ces mesures légales sont mises en place en raison des risques connus associés à cette activité.

Questions/commentaires	Réponses
Donc, les navires peuvent déverser des eaux usées à l'ouest des Escoumins?	<b>RT</b> Un encadrement légal existe. Les équipages de bateaux en sont conscients et ils ont tous le devoir de s'y conformer.
Le navire est autorisé à déverser des eaux grises dans les secteurs désignés?	<b>RT</b> Les navires sont autorisés par la loi à rejeter leurs eaux dans certaines zone maritimes.
Il semble qu'à Québec, des installations sont en place pour permettre la vidange des bateaux de croisière.	<b>RT</b> Tous les déchets provenant des navires sont classés comme des déchets internationaux, ce qui inclut les eaux noires et les eaux grises. En conséquence, ces déchets nécessitent un traitement spécifique et ne peuvent être traités n'importe où. RT offre également ce service avec l'utilisation d'un conteneur scellé approuvé par Transports Canada. Toutes les opérations sont documentées et suivies par un système de numérotation pour garantir une gestion contrôlée de ces déchets.

## TOUR DE TABLE DES PARTENAIRES

Véronique Frigon indique qu'une nomination sera bientôt annoncée pour remplacer Claude Bouchard de Promotion Saguenay au CBV.

Questions/commentaires	Réponses
Est-ce qu'une lettre a été expédiée à l'attention de Promotion Saguenay ?	Oui, une lettre a été envoyée au début de l'année, immédiatement après notre réunion.

### Comité directeur du milieu et voisins

Marc Hudon souligne qu'il y a une amélioration significative concernant les bruits provenant de l'arrière de la rue Bagot. Il est évident que les conducteurs sont véritablement préoccupés par l'environnement. Il mentionne également que les membres du Comité directeur du milieu souhaitent discuter avec les personnes impliquées chez Rio Tinto dans le dossier concernant le petit parc de la rue Bagot.

Aline Cottin confirme que Rio Tinto s'était engagée à examiner la situation au printemps 2024 et à déterminer les prochaines étapes. De plus, il est mentionné qu'Éric Gaudreault a accepté de se joindre au Comité directeur du milieu.

Émile Guimond, représentant citoyen du secteur chemin des Chutes, affirme qu'il a abordé la question des convois de six locomotives étant donné que celles de Rio Tinto émettent environ 100 décibels. Il exprime sa satisfaction

de savoir que cela ne deviendra pas la norme. Mélanie Minguy confirme que Rio Tinto s'efforce activement de réduire cet impact.

Questions/commentaires	Réponses
<p>J'ai noté la présence de l'équipe de Sanidro près du bord de mer.</p>	<p><b>RT</b>            Sanidro est théoriquement moins présente qu'auparavant. Il s'agit principalement d'opérations d'entretien régulier qui viennent en appui aux employés de Rio Tinto pour le nettoyage. Il y a beaucoup de souterrains sous le port, et ces camions sont utilisés comme des aspirateurs. Parallèlement, un aspirateur électrique interne, significativement moins bruyant mais aussi carboneutre, est testé.            Il est important de noter que des difficultés ont été rencontrées lors du démarrage du MQDA au niveau du quai d'alumine, ce qui a nécessité la location de deux dépoussiéreurs temporaires. Un nettoyage après chaque passage de navire est nécessaire en raison des dommages causés à l'intérieur des bâtiments, bien que ces dommages restent confinés à l'intérieur.</p>
<p>Je souhaitais aborder des questions relatives à la piste cyclable. Cependant, le membre représentant la Ville n'étant pas présent, je préférerais les reporter à la prochaine réunion.</p>	<p>Durant la saison printanière, des ajustements seront apportés à la piste cyclable dans le but de renforcer la sécurité des piétons.</p>
<p>Du côté du secteur de Bagotville, il est souhaité que la piste cyclable soit déneigée à l'aide d'une chenille, comme pour les pistes de Chicoutimi et Jonquière. Lorsque la saison de pêche blanche prendra fin, il est attendu que la piste soit accessible aux piétons. Il est recommandé d'envisager une approche plus proactive en matière d'entretien de la piste cyclable par rapport aux autres environnements.</p>	<p><b>TES</b>            Un suivi sera effectué auprès des représentants de l'arrondissement de La Baie.</p>
<p>Une autorisation de voirie a été accordée à la base militaire pour l'installation d'un nouveau feu de circulation sur la route 170, à l'intersection du chemin des Pics. Cette mesure vise à améliorer le niveau de sécurité pour les camions sortant de la base, en prévision des projets de développement à venir. Des perturbations sont susceptibles d'être observées pendant l'été, après l'événement du spectacle aérien.</p>	
<p>En ce qui concerne l'autoroute, est-il prévu que le rond-point actuel soit supprimé avec l'achèvement de la dernière phase de construction ?</p>	<p><b>Port Saguenay</b>            Aucun rempart ne sera supprimé et la construction d'un nouveau rempart dans la côte à Jovi est prévue. L'autoroute sera déviée en arrière du chemin existant.</p>

	Des ronds-points seront aménagés en haut et en bas, à l'emplacement actuel de la rocaille.
--	--

Actions de suivi	Responsable	Échéancier
Contacteur Manon Girard concernant le nettoyage des pistes cyclables dans le secteur de Bagotville.	TES	Dès que possible

## Port Saguenay

François St-Gelais mentionne que le projet de convoyeur s'est poursuivi durant l'hiver et qu'un grand essor est prévu pour le printemps-été 2024. À ce jour, Port Saguenay en est à l'installation des modules du convoyeur et à leur intégration à la nouvelle route. Les travaux progressent conformément au calendrier prévu. Par ailleurs, l'organisation a un projet d'amélioration du terminal, mais celui-ci est interne et n'aura pas d'impact visible, à l'exception d'un espace accru pour les opérations les plus flexibles, avec le déchargement de cargaisons au bas du terminal.

L'intérêt de Port Saguenay pour les projets industriels demeure constant et l'organisation est en discussion avec plusieurs promoteurs potentiels. Le focus actuel demeure sur le développement et l'amélioration des infrastructures pour les rendre optimales.

François St-Gelais présente les sites de pêches blanches grâce à des diapositives dans la présentation PowerPoint.

Questions/commentaires	Réponses
Quelle est la capacité maximale de passagers que peut accueillir le bateau?	<b>Port Saguenay</b> La capacité est d'environ 200 passagers. L'Anse à Benjamin sera accessible par voie navigable. Ensuite, ils seront conduits jusqu'au quai pour participer aux activités. L'objectif est de les faire transiger vers le pavillon lors de temps libres.
<b>RT</b> L'année dernière, la garde côtière avait organisé une démonstration de motoneiges à proximité d'un navire, ce qui avait attiré de nombreuses personnes à proximité. Il semble que certains puissent penser qu'il n'y a pas de risque à s'approcher aussi près. Il est important de noter que Rio Tinto recommande toujours de maintenir une distance d'au moins 250 m avec les navires. Il serait nécessaire d'expliquer à la population, dans les communications, que toutes les activités sont bien encadrées et que les navires sont vérifiés en ce qui concerne l'épaisseur du couvert de glace.	<b>Port Saguenay</b> Port de Saguenay s'assurera de transmettre le message sur l'importance de ne pas s'approcher d'un bateau.
Concernant les bateaux de croisière, est-il prévu qu'il y ait une augmentation du nombre de navires	<b>Port Saguenay</b>

disponibles pour permettre des embarquements ici, ou la situation restera telle qu'elle l'est actuellement?	Un départ supplémentaire serait prévu cette année pour l'embarquement, mais aucune confirmation n'a été reçue en ce sens. Pour l'année 2024, il n'y aura qu'un seul navire en octobre. Les capacités d'accueil sont relatives. Si l'objectif est de devenir une industrie majeure dans l'embarquement, cela nécessitera des changements dans les pratiques et les protocoles.
---	---

## SUIVI ENVIRONNEMENTAL ET REQUÊTES

Aline Cottin assure le suivi des plaintes et des requêtes depuis la rencontre du 4 décembre dernier.

Questions/commentaires	Réponses
Les résidents situés derrière la rue Bagot signalent occasionnellement des odeurs de diesel.	<b>RT</b> Il est impossible d'arrêter les locomotives. De plus, lors de température glaciale, il est impératif que les locomotives fonctionnent en continu afin que les réservoirs d'eau ne gèlent pas.
Est-il possible d'apporter des ajustements ?	<b>RT</b> Malheureusement, il n'est pas possible d'apporter des ajustements. Par ailleurs, une équipe travaille actuellement à localiser une locomotive. Une fois trouvée, son transport vers les installations de Rio Tinto requerra un investissement estimé à environ 100 000 \$.
En ce qui concerne la formation de glace rouge entre les quais, quelle en est la cause?	<b>RT</b> Le problème est au niveau du retour de la courroie. Il existe trois systèmes de nettoyage et les trois étaient opérationnels. Il y avait cependant un problème, car deux d'entre eux ne fonctionnaient pas comme prévu.
Donc, cela signifie que vous n'avez pris conscience du problème qu'après qu'il se soit produit?	<b>RT</b> Oui, car lors des rondes opérationnelles, le personnel vérifie si les brosses sont en rotation. Cependant, il a été constaté que bien que les brosses tournaient et que les équipements étaient en marche, la tension n'était pas suffisante pour effectuer un nettoyage adéquat, notamment pour le racloir. Quant à la brosse, elle était obstruée par du matériel gelé, ce qui a nécessité le remplacement de cet équipement.
En ce qui concerne la plainte concernant un bruit provenant des chemins des Chutes et Saint-Louis, s'agit-il d'un nouveau problème?	<b>RT</b> Une première mesure de la fréquence sonore a été effectuée le jour-même. Cependant, afin d'analyser plus en détail la situation, des équipes ont installé un sonomètre chez le citoyen ce matin. Ce dispositif restera en place pendant deux à trois semaines pour

	<p>enregistrer les données de jour, de soir et de nuit. Un autre sonomètre a été positionné devant l'Usine Grande-Baie pour permettre des comparaisons et de déterminer quel équipement serait potentiellement la source de ce bruit.</p>
<p>Est-il possible que cela soit attribuable aux coupes d'arbres?</p>	<p><b>RT</b>  Certains résidents ont signalé que les arbres ont été abattus près du bassin. Cependant, Rio Tinto reçoit des plaintes de bruit provenant clairement de l'autre côté, rendant une analyse nécessaire. De plus, à l'Usine Grande-Baie, une étude est en cours pour remplacer le silencieux de la cheminée. Toutefois, ce projet a pris du retard, car le silencieux doit être fabriqué sur mesure en fonction du type de cheminée et des spécificités de l'usine. Le silencieux qui est prêt s'est avéré trop lourd pour être installé sur la cheminée actuelle, ce qui nécessite également le remplacement de celle-ci.</p>
<p>Le bruit est-il intermittent ou constant?</p>	<p><b>RT</b>  La nuisance sonore peut être due à l'intensité du bruit, mais également à des caractéristiques sonores spécifiques et à des fréquences particulières. Cependant, on peut remonter jusqu'à la source du bruit, ce qui représente un avantage.</p>
<p>Pouvez-vous nous fournir une mise à jour sur les aspirateurs d'alumine?</p>	<p><b>RT</b>  Dix déchargement de bateaux ont été réalisés avec les nouvelles tours, qui fonctionnent très bien. Cependant, un problème de fiabilité est rencontré avec un joint flexible. Ce joint est censé avoir une durée de vie très longue, mais il a déjà dû être remplacé quatre fois. La cause du problème est en train d'être analysée et le travail s'effectue en étroite collaboration avec le fabricant pour résoudre la situation.</p> <p>En ce qui concerne les dépoussiéreurs, les résultats des appels d'offres ont été reçus, mais il reste encore à sélectionner les dépoussiéreurs appropriés pour le projet. Il est prévu de remplacer les deux dépoussiéreurs qui ont été initialement conçus, mais qui ne répondent pas aux exigences, et de les remplacer par de nouveaux équipements.</p>
<p>Pouvez-vous préciser ce que vous entendez par dépoussiéreur?</p>	<p><b>RT</b>  L'ensemble du circuit de convoyeur et le circuit des points de chute sont équipés de systèmes de dépoussiérage. Ces systèmes permettent de capturer les poussières présentes dans l'air et de les renvoyer vers les courroies</p>

S'agit-il d'une accumulation de sédiments?	<p><b>RT</b></p> <p>Des choix de projets ont été faits dans le but de réduire les coûts liés au déplacement naturel des sédiments. Un dragage était déjà prévu cette année pour l'entretien. Il sera possible d'y travailler durant l'été, en parallèle avec les travaux sur le quai Duncan. À terme, l'intention est de ne plus utiliser la tour UT8 pour le transport de l'alumine.</p>
--	---

## PRÉSENTATION SUR LA RÉFECTION DES FOURS PECHINEY

Concernant le projet de réfection des fours Pechiney de Grande-Baie, Olivier Cimon, directeur de construction, présente le plan de localisation des infrastructures temporaires comme les roulottes d'entrepreneurs qui seront là dès la fin du mois de mai, le stationnement des guérites, les voies d'accès ainsi que le parc de roulottes de chantier.

Avant le début de la nidification prévu aux environs du 15 avril, il sera nécessaire de procéder à des coupes de bois dans une zone spécifique. Un service de relocalisation des nids est disponible. Cette opération de déboisement devrait durer environ deux jours et sera effectuée à la fin du mois de mai pour optimiser les transports. L'excavation de la zone 4 est prévue à la fin mai.

Questions/commentaires	Réponses
Est-ce que le nouvel accès que vous envisagez de créer traversera la voie ferrée?	<p><b>RT</b></p> <p>Toutes les opérations seront effectuées à l'intérieur des zones désignées. Une réunion a eu lieu avec les responsables de la sécurité afin de prendre les mesures pour éviter certains passages au niveau de la voie ferrée, bien que cela ne constitue pas un problème majeur.</p>
Mettez-vous en place des mesures supplémentaires de sécurité?	<p><b>RT</b></p> <p>Des panneaux électroniques seront installés pour signaler les travaux en cours.</p>
Nous avons évalué la sécurité et les distances de visibilité pour le projet de piste cyclable pour les fatbikes. Il est évident que cet accès est situé dans le pire endroit possible. Combien de camions sortiront de là lors des périodes de plus forte affluence pendant les travaux?	<p><b>RT</b></p> <p>Pendant une période d'environ un mois, probablement du 5 juin au 5 juillet, environ cinq camions par jour sortiront pour évacuer 600 000 tonnes. En 2025, le transport des équipements sera effectué par des transports lourds, avec un total de 72 transports par semaine.</p>
Est-ce que la cuisson des anodes se déroule à cet emplacement?	<p><b>RT</b></p> <p>Actuellement, il s'agit d'une situation de surproduction et afin de réduire le tout, des anodes sont importées par transport maritime pour compenser. Un autre projet interne est en cours pour étudier la possibilité de cuire des anodes ailleurs, car l'achat d'anodes représente un coût élevé.</p>

## Embellissement des silos

Aline Cottin affirme que la décision de reporter la réalisation de la fresque à 2025 a été prise. Malgré ce report, les études se poursuivent et l'objectif est d'obtenir l'avis de la direction avant l'été. Un nouveau chargé de projet a été désigné et a finalisé son analyse comparative des options. Un compte rendu sera présenté aux membres prochainement concernant les conclusions des projets à venir.

Questions/commentaires	Réponses
Le projet n'est-il pas compromis?	<b>RT</b> Il sera nécessaire de présenter le projet au comité d'investissement. Ville de Saguenay a adressé une lettre à RT en février pour exprimer ses préoccupations concernant le projet en cas de non-réalisation. Une réponse a été donnée, affirmant la volonté de poursuivre le projet.
Quand est-il prévu de préparer les silos en vue des travaux?	<b>RT</b> À l'origine, la préparation était prévue pour le début du printemps, mais cela pourrait être reporté à l'année prochaine si le projet est approuvé.
Est-ce votre personnel ou celui de Tyxna qui était responsable de la préparation?	<b>RT</b> La firme Tyxna n'était pas chargée des travaux préparatoires.
Toute l'initiative est-elle suspendue pour le moment?	<b>RT</b> Le projet doit être présenté à la direction. Certains standards de préparation bien documentés doivent être respectés pour assurer la qualité de ce qui sera présenté.
Quelle est la date prévue pour la présentation devant le comité d'investissement?	<b>RT</b> Avant la réunion avec le comité d'investissement, la direction doit être rencontrée. Les résultats du travail seront présentés et les prochaines étapes seront examinées pour s'assurer de l'envergure et du coût du projet.

Aline Cottin indique qu'Énergie Électrique procédera au démantèlement d'une ligne électrique à l'entrée des installations portuaires. Cette opération est prévue pour le début mai et nécessitera la fermeture de la circulation au niveau du boulevard de la Grande-Baie Sud. Il est possible qu'il y ait des coupures de courant pendant l'intervention, mais Hydro-Québec se chargera de gérer la situation, le cas échéant.

Questions/commentaires	Réponses
Est-ce que ce sont vos pylônes ?	<b>RT</b> Oui, il s'agit de l'ancienne ligne provenant du poste d'Hydro-Québec. Énergie Électrique effectue des remplacements d'isolateurs sur ces lignes.

Est-ce que cette ressource aurait pu être utilisée à d'autres fins?	<b>RT</b> Non, les équipes en énergie ont analysé la situation et ont conclu que ce n'était pas possible. Il existe un projet avec Hydro-Québec visant à modifier des postes électriques, et de toute façon, de l'alimentation ne proviendrait plus de cet endroit.
Vous mentionnez que la ligne est de gros format et que du courant est gaspillé au port?	<b>RT</b> Dans ce cas, il s'agit d'une ligne de 165 000 volts. Il y a des pertes d'énergie simplement en transportant de l'électricité. Pour que le transport à haute tension soit rentable, il faut une forte demande énergétique.

## PRÉSENTATION DU COMITÉ DE GESTION FORESTIÈRE DE RIO TINTO

Une présentation de la gestion forestière des terres de Rio Tinto est réalisée par Jean-Francois Harvey, technologue forestier aux affaires immobilières.

Rio Tinto possède plusieurs lots forestiers divisés en deux grands secteurs, soit le secteur Lac-Saint-Jean et le secteur Saguenay. Au total, ils représentent 6210 hectares, dont 4 226 hectares sont des territoires forestiers productifs accessibles. Les terrains sont répartis sur l'ensemble du territoire régional et sont situés à proximité du milieu urbanisé. À cet effet, Rio Tinto est le plus grand propriétaire terrien de la région.

Il est important d'avoir une vision globale sur les activités réalisées sur les terrains forestiers de Rio Tinto, et ce, à deux niveaux : pour assurer un meilleur contrôle financier et aussi pour assurer un meilleur suivi sur l'impact social et environnemental des opérations d'aménagement forestier sur les terrains de l'entreprise et sur le territoire adjacent.

Questions/commentaires	Réponses
La convention que vous avez conclue avec les Premières Nations est-elle récente ou remonte-t-elle à plusieurs années?	<b>RT</b> De manière plus récente, avec de nouveaux partenariats, le Comité de gestion forestière cherche activement des personnes intéressées par les travaux, puis procède à un deuxième tour avec des entrepreneurs régionaux.
Vous n'effectuez pas de coupe à blanc?	<b>RT</b> Des mesures de protection et de régénération des sols sont mises en place pour assurer le respect de l'environnement.



Le repoussement sera-t-il réalisé cette année au niveau du bassin?	<b>RT</b> Le printemps prochain avait initialement été envisagé, mais il est nécessaire d'arroser les graminées sur le site. Actuellement, le site n'est pas prêt à accueillir des arbres au printemps, mais il sera plus probable que cela se fasse en septembre. Au-delà de septembre, il devient trop risqué de procéder au reboisement en raison du risque de gel. Si cela n'est pas possible cet automne, il est prévu le faire au printemps de l'année prochaine.
Dans le cadre de votre engagement envers le reboisement et le cycle naturel, quel est votre plan d'action sur une période de trois à cinq ans?	<b>RT</b> En 2024, une récolte sera effectuée. Si une préparation du terrain s'avère nécessaire au cours de la première année après la coupe, elle sera entreprise. Ensuite, après avoir laissé passer un hiver, lors de la deuxième année, le reboisement sera effectué.
Accordez-vous une préférence à certaines essences d'arbres par rapport à d'autres?	<b>RT</b> Autour du bassin, un mélange d'essence comprenant des résineux qui sont plus résistants aux fluorures a été privilégié.
Il s'agit de projets d'envergure nécessitant des développements importants. Cependant, pour des projets de moindre envergure, à l'échelle locale, pour des équipements tels que des bordures de chemin à l'intérieur de l'usine, pourrions-nous solliciter votre expertise ?	<b>RT</b> Certainement, si cela concerne l'aménagement paysager ou l'embellissement. Cependant, en ce qui concerne le reboisement d'essences spécifiques, cela relève davantage du mandat du Comité de gestion forestière.

## PROCHAINES RENCONTRES

La date de la prochaine rencontre est le 9 mai 2024.

## DIVERS

Aline Cottin mentionne que la lettre ouverte de Rio Tinto à la suite de la diffusion du reportage sur l'aluminium vert a déjà été publiée sur la plateforme de Rio Tinto. Le lien sera transmis aux membres du CBV.

Justine Desjardins informe les membres que Rio Tinto a vu récemment être renouvelée sa certification axée sur l'amélioration continue visant à élever les normes de l'industrie, c'est-à-dire l'Alliance Verte, qui est une certification environnementale d'importance et qui couvre aussi le volet relations avec les communautés.

Charles-Hugo Bergeron propose qu'un rapport sur les meilleures pratiques au Québec en termes de résultats de l'Alliance Verte soit présenté lors d'une prochaine rencontre.

Actions de suivi	Responsable	Échéancier
Transmettre aux membres le lien vers la lettre ouverte de Rio Tinto à la suite du reportage sur l'aluminium vert	TES	Après la rencontre

Présenter le rapport sur les bonnes pratiques au Québec concernant la certification de l'Alliance Verte	RT	Lors d'une prochaine rencontre
---	----	--------------------------------

## FIN DE LA RENCONTRE

Véronique Frigon remercie les gens pour leur participation.

La rencontre se termine à 16 h 04.

### **Production du compte rendu**

Ann-Julie Le Scelleur, Transfert Environnement et Société  
Technicienne en bureautique

# **Annexe 1 :**

## **Liste de présences**

**LISTE DES PRÉSENCES — 22 mars 2024**

<b>Organisation</b>	<b>Nom</b>	<b>Présent</b>	<b>Absent</b>
Représentant citoyen du secteur rue Victoria et terminal des croisières	André Girard		<b>X</b>
Représentante citoyenne du secteur Grande Baie – Employée RT	Stéphanie Potvin		<b>X</b>
Représentant citoyen du secteur rue Desbiens et rue Bagot	Marcel Boudreault		<b>X</b>
Représentant citoyen du secteur rue Bagot et Route 170	Gaston Tremblay		
Représentant citoyen du secteur Baie des Ha ! Ha ! et avenue du Port	Claude Gagnon	<b>X</b>	
Représentant citoyen du secteur chemin des Chutes	Émile Guimond	<b>X</b>	
Représentant citoyen du sous-comité Embellissement, Usine Grande-Baie	Frédéric Lapointe	<b>X</b>	
Représentant citoyen IPSF	Éric Gaudreault	<b>X</b>	
Représentant citoyen Usine Grande-Baie et IPSF	Sylvain Lemieux	<b>X</b>	
Administration portuaire du Saguenay — Port Saguenay	François St-Gelais	<b>X</b>	
Promotion Saguenay	VACANT		
BFC Bagotville	Mélina Bélanger		<b>X</b>
Ville de Saguenay	Manon Girard		<b>X</b>
Ville de Saguenay	Raynald Simard		<b>X</b>
Contact Nature	Kathy Morin		<b>X</b>
Co-président du CBV et coordonnateur du comité directeur du milieu	Marc Hudon	<b>X</b>	
Rio Tinto	Mélanie Minguy	<b>X</b>	
Rio Tinto	Justine Desjardins	<b>X</b>	
Rio Tinto	Robin Bouchard	<b>X</b>	
Rio Tinto	Charles-Hugo Bergeron	<b>X</b>	
Rio Tinto	Aline Cottin	<b>X</b>	
Rio Tinto	Olivier Cimon	<b>X</b>	
Transfert Environnement et Société	Véronique Frigon	<b>X</b>	
Transfert Environnement et Société	Ann-Julie Le Scelleur	<b>X</b>	

# **Annexe 2 :**

# **Ordre du jour**

# Rencontre du CBV La Baie

22 mars 2024, 13 h à 16 h  
Bureau d'arrondissement de La Baie

## Ordre du jour

		Nature	Intervenant
13 h	1 – Mot de bienvenue et partage Santé, Sécurité, Environnement et Communauté	Information	Robin Bouchard   Marc Hudon Aline Cottin
13 h 10	2 – Validation de l'ordre du jour	Décision	Véronique Frigon
13 h 15	3 – Suivi des actions	Information	Véronique Frigon
13 h 30	4 – Tour de table des partenaires	Information/ Discussion	Membres
14 h 15	5 – Suivi environnemental et requêtes	Information/ Discussion	Aline Cottin   Justine Desjardins   Charles-Hugo Bergeron
14 h 35	PAUSE		
14 h 50	6 – Développements Rio Tinto	Information/ Discussion	Robin Bouchard   Aline Cottin   Charles-Hugo Bergeron
15 h 25	7 – Comité de gestion forestière Rio Tinto	Information/ Discussion	Jean-François Harvey
15 h 50	8 – Divers	Information/ Discussion	Véronique Frigon
15 h 55	9 – Prochaines rencontres	Information	Véronique Frigon
16 h	8 – Fin de la rencontre		

# **Annexe 3 :**

# **Présentation**

RioTinto

Rencontre Comité  
bon voisinage  
La Baie

22 mars 2024



Mot de bienvenue



RioTinto



# Partage SSEC

Les découvertes fortuites

RioTinto



## La protection du patrimoine chez Rio Tinto

- Dans le cadre de la refonte de sa norme en matière de relations avec la communauté (CSP), **toutes les installations de Rio Tinto doivent se doter d'un Plan de gestion du patrimoine culturel d'ici 2026.**
- Cela inclut toutes les mesures et actions pour limiter les impacts de nos opérations sur les sites du patrimoine culturel, mais également pour valoriser, préserver et mettre en évidence ces sites et artefacts, y compris les éléments du patrimoine industriel témoignant de l'histoire de l'aluminium.
- Dans la région, le travail a été amorcé en impliquant des membres de la communauté. Un plan final est prévu pour la fin de 2024.
- Une procédure en cas de découverte fortuite a été mise sur pied et sera partagée prochainement dans les installations.



RioTinto

4

## Découverte fortuite

- Une découverte fortuite, c'est la mise en évidence, par hasard, d'un élément d'intérêt pour le patrimoine culturel de « **tout bien et tout site témoignant de l'occupation humaine préhistorique ou historique** ».
- **Il n'y a pas d'âge pour qu'un bien ou un site devienne d'intérêt historique**, mais règle générale, les éléments de plus de 50 ans sont considérés comme étant d'intérêt.
- Au Québec, qu'on soit une entreprise ou un particulier, nous avons **l'obligation de déclarer** au ministère de la Culture tout artéfact découvert.
- Vous trouvez quelque chose que vous croyez être un artéfact?
  - Notez l'endroit de votre découverte et les éléments caractéristiques qui permettront de la localiser.
  - Prenez une photo. La plupart des photos prises avec un téléphone intelligent ont la géolocalisation par défaut, mais si ce n'est pas le cas, notez la longitude et la latitude exactes à l'aide d'un GPS.
  - N'oubliez pas : un artéfact sorti de son contexte archéologique perd l'essentiel de sa valeur scientifique.
  - Une fois les informations recueillies, vous pouvez soit :
    - Contacter le département d'archéologie de l'Université du Québec à Chicoutimi, qui vous guidera dans le processus;
    - Faire la déclaration auprès du ministère de la Culture via le formulaire de déclaration de découverte fortuite sur son site internet.
- Chez Rio Tinto, une procédure en cas de découverte fortuite a été mise sur pied afin de limiter les impacts de nos opérations sur les sites du patrimoine culturel, y compris les éléments du patrimoine industriel témoignant de l'histoire de l'aluminium.

RioTinto

5

## Validation de l'ordre du jour



RioTinto

6

## Ordre du jour

Ordre du jour		Nature	Intervenant.e
13 h	1 – Mot de bienvenue et PSSEC	Information	Robin Bouchard   Marc Hudon   Aline Cottin
13 h 10	2 – Validation de l'ordre du jour	Décision	Véronique Frigon
13 h 15	3 – Suivi des actions	Information	Véronique Frigon
13 h 30	4 – Tour de table des partenaires	Information/ Discussion	Membres
14 h 15	5 – Suivi environnemental et requêtes	Information/ Discussion	Aline Cottin   Justine Desjardins   Charles - Hugo Bergeron
14 h 35	PAUSE		
14 h 50	6 – Développements Rio Tinto	Information / Discussion	Robin Bouchard   Aline Cottin   Charles-Hugo Bergeron
15 h 25	7 – Comité de gestion forestière de Rio Tinto	Information / Discussion	Jean-François Harvey
15 h 50	8 – Divers	Information / Discussion	Véronique Frigon
15 h 55	9 – Prochaines rencontres	Information	Véronique Frigon
16 h	10 – Fin de la rencontre		

7

## Suivi des actions

Description du suivi	Responsable	Échéancier	Suivis effectués
<b>LOGISTIQUE CBV La Baie</b>			
Informer les membres du comité du déroulement des croisières hivernales et des mesures préventives adoptées	TES/Port Saguenay	Dès que possible	
Prévoir une présentation du Comité de gestion forestière de Rio Tinto	TES/RT	À l'ordre du jour	
Communiquer avec Promotion Saguenay afin de procéder à l'intégration de la personne qui succédera à Claude Bouchard au sein du CBV de La Baie	TES	Fait	
Transmettre aux membres le lien de la version écourtée de la vidéo de Contact Nature	TES/Contact Nature	Dès que possible	Fait
Faire un suivi de ce qui se passe à la Table de concertation pour une gestion durable et sécuritaire des activités de pêche blanche sur le Saguenay.	Contact Nature	Lors des prochaines rencontres	À l'ordre du jour
Envoyer aux membres les diapositives sur le contexte économique de Rio Tinto	TES	Après la rencontre	Fait
Transmettre aux membres le lien du rapport 2022 de développement durable de Rio Tinto.	TES	Après la rencontre	Fait
Transmettre aux membres les dates de rencontre et les convocations pour 2024.	TES	Après la rencontre	Fait

**RioTinto**

8

## Suivi des actions

Description du suivi	Responsable	Échéancier	Suivis effectués
<b>COMMUNAUTÉ</b>			
Vérifier s'il est possible d'améliorer l'affichage de terrain privé au bout du terrain de l'ancienne Consol	RT	Dès que possible	À l'ordre du jour
Vérifier si le mur de béton le long de la route 170 sera détruit.	Base de Bagotville	Pour la prochaine rencontre	À l'ordre du jour
Mettre en place des moyens pour informer davantage les citoyens sur les interventions au marais intertidal.	Ville de Saguenay	En cours d'année 2024	En suivi
Description du suivi	Responsable	Échéancier	Suivis effectués
<b>SUIVI ENVIRONNEMENTAL ET REQUÊTES</b>			
Aller prendre des échantillons de la poussière noire sur la rampe d'embarquement des croisières	RT	Printemps 2024	En suivi

RioTinto

9

## Suivi des actions

Description du suivi	Responsable	Échéancier	Suivis effectués
<b>SOUS-COMITÉ EMBELLISSEMENT</b>			
Faire le suivi des actions du sous-comité Embellissement aux membres du CBV La Baie.	RT	En continu	À l'ordre du jour
Envisager la possibilité d'inclure la corvée nettoyage jusqu'à Bagotville pour l'an prochain	Contact Nature	À évaluer lors des rencontres hivernales	En suivi
Tenir une rencontre de suivi avec les membres du sous-comité Embellissement des silos	TES/RT	D'ici la fin de l'année	Fait

RioTinto

10

**RioTinto**

## Tour de table des partenaires



## Tour de table des partenaires

- Voisinage
- Contact Nature
- Comité directeur du milieu
- Port Saguenay
- Ville de Saguenay
- Défense nationale – Bagotville
- Promotion Saguenay

## Comité directeur du milieu (réponses RT)

### Secteur du chemin des Chutes et secteur des Éboullis – possibilité de mur coupe-son pour atténuer les nuisances sonores des résidences

- La faisabilité de la construction d'un mur coupe-son dans le secteur sera incorporée et analysée dans le cadre des études reliées à la nouvelle gare de triage.
- Merci à Marc et aux membres du Comité directeur du milieu de nous avoir identifié avec précision la zone concernée.



RioTinto

13

## Comité directeur du milieu (réponses RT)

### Mesures de sécurité en place pour les différents scénarios d'incidents au Roberval-Saguenay

Dans l'éventualité d'un mouvement incontrôlé venant de la subdivision de Latarrière ou de l'Usine Grande-Baie, les dispositions suivantes sont mises en place :

- L'aiguillage UGBS est muni d'un système de rappel automatique (lorsqu'un mouvement est orienté vers GOVE). Celui reprend son orientation vers la subdivision d'Arvida, donc un wagon ou une rame de wagons sera envoyé(e) vers Arvida dans la section de pente « montante » et non vers Port-Alfred.
- De plus, tous les wagons des trains sont alimentés en air par la conduite générale. En cas d'une séparation accidentelle, le wagon ou la portion du train sera mis(e) en urgence (application des freins pneumatiques sur l'ensemble des wagons à la dérive).

RioTinto

14

## Comité directeur du milieu (réponses RT)

### Comment sont encadrées légalement les vidanges de navires?

#### Règlementation de Transports Canada pour les résidus de cargo et eau de lavage des navires

- o Gouvernement du Canada (Loi sur la marine marchande)
  - Règlement sur la pollution par les bâtiments et sur les produits chimiques dangereux ([lien](#))

#### Règlementation sur la gestion des eaux grises des bateaux de croisière

- Transports Canada – Exigences de rejet pour les bateaux de croisière ([lien](#))
- MARPOL - Convention internationale pour la prévention de la pollution par les navires ([lien](#))
  - o Gouv. Canada (Loi sur la marine marchande et Loi sur la prévention de la pollution arctique)
    - Règlement sur la pollution par les bâtiments et sur les produits chimiques dangereux ([lien](#))
    - Règlement sur la sécurité de la navigation et la prévention de la pollution dans l'Arctique ([lien](#))

RioTinto

15

## Comité directeur du milieu (réponses RT)

### Règlementation de Transports Canada pour les résidus de cargo et eau de lavage des navires

Dans le Saint Laurent et le golfe du Saint-Laurent :

- Interdiction de rejet dans les ports;
- Interdiction de rejet lorsqu'un animal marin est présent à l'intérieur d'un périmètre de 0,5 mille nautique du bateau;
- Rejet permis en petites quantités seulement et sous les conditions suivantes :
  - o À l'ouest des Escoumins : seulement du lavage de cargo, voir paragraphe 142 (1) f;
- Sont permis les rejets des substances suivantes :

**The following cargo residues are allowed to be discharged:** alumina, bauxite, bentonite, cement, chrome ore, clay, dolomite, ferromanganese, gypsum, ilmenite, iron ore, iron ore concentrate, lead ore concentrate, limestone, manganese ore, manganese concentrate, nepheline syenite, perlite, quartz, salt, sand, talc, urea, vermiculite and zinc ore concentrate. Changes arising from the new regulations include the addition of bentonite and perlite<sup>3</sup>. Discharge of all other cargoes is prohibited.

RioTinto

16

## Comité directeur du milieu (réponses RT)

### Règlementation sur la gestion des eaux grises des bateaux de croisière

- Interdiction de rejeter des eaux grises et des eaux usées à moins de trois milles marins des rives, des plateaux de glace ou des banquises côtières, partout au Canada;
- Interdiction de traiter les eaux grises en même temps que les eaux usées avant qu'elles ne soient rejetées entre trois et douze milles marins des rives, au sud du 60<sup>e</sup> parallèle nord – le rejet ne doit pas contenir de matières solides ni entraîner la formation d'un lustre sur l'eau, la décoloration de l'eau ou le dépôt de résidus sur les rives avoisinantes;
- Interdiction de traiter les eaux usées au moyen d'un appareil d'épuration marine lorsque le rejet est effectué entre trois et douze milles marins d'une rive, d'un plateau de glace ou d'une banquise côtière, partout au Canada – Le rejet :
  - doit avoir un compte de coliformes fécaux égal ou inférieur à 14/100 millilitres;
  - ne doit pas contenir de matières solides ni entraîner la formation d'un lustre sur l'eau, la décoloration de l'eau ou le dépôt de résidus sur les rives avoisinantes;
  - ne doit pas entraîner de dépôts de boues d'épuration ou de résidus sous la surface de l'eau ou sur les rives avoisinantes.

RioTinto

17



18

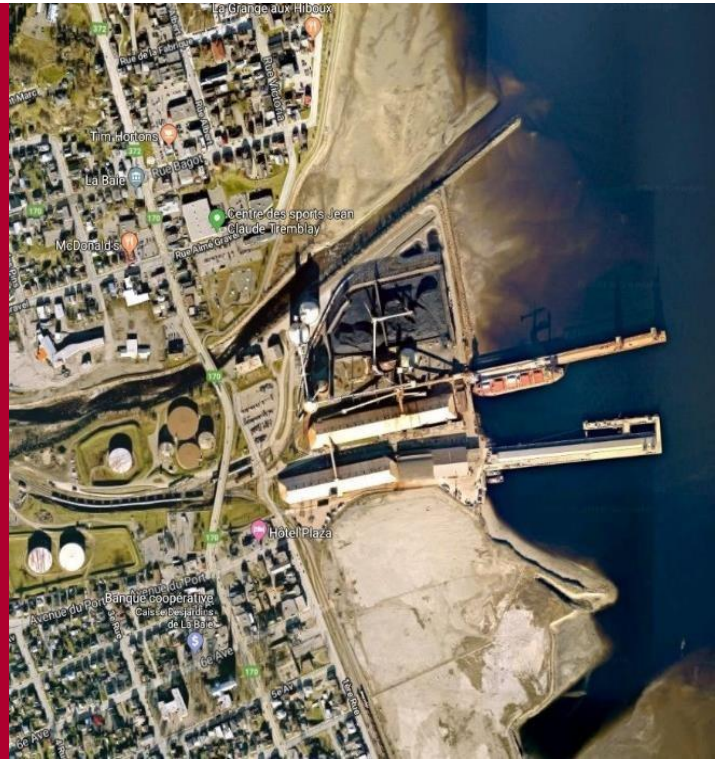


## Aperçu de la passerelle



## RioTinto

## Suivi environnemental et requêtes



## Suivi des plaintes et requêtes – Installations portuaires

Depuis la rencontre du comité bon voisinage du 4 décembre 2023

### 26 janvier : Plainte de traces de bauxite dans la neige 313, 1<sup>ère</sup> rue

Citoyen qui se plaint des traces de bauxite dans la neige entre l'entrée des Installations portuaires jusqu'au début de l'avenue du Port.

Aller-voir et prise de photos effectués par un opérationnel.

Constat : pas de trace de bauxite apparente.



RioTinto

## Suivi des plaintes et requêtes – Installations portuaires

Depuis la rencontre du comité bon voisinage du 4 décembre 2023

### Plaintes locomotives stationnées devant la 4<sup>ème</sup> rue

Citoyenne qui, à fréquence régulière, se plaint des locomotives stationnées devant son immeuble.

Malgré que les équipes du RS fassent des rappels aux conducteurs d'éviter de se stationner en face des résidences, il faut comprendre que pour des raisons opérationnelles, cela n'est parfois pas possible.

Proposition faite à la citoyenne de planifier une rencontre avec la chef de service du RS.

Citoyenne préfère que cela se fasse au printemps.



RioTinto

22

## Suivi des plaintes et requêtes – Installations portuaires

Depuis la rencontre du comité bon voisinage du 4 décembre 2023

### Plainte d'émission de poussière des convoyeurs de bauxite et d'alumine

Une plainte a été reçue concernant des émissions de bauxite et d'alumine issues des convoyeurs respectifs.

Une inspectrice du ministère de l'Environnement s'est déplacée sur site à la suite de cette plainte.

L'inspectrice a réalisé la tournée extérieure des convoyeurs mentionnés dans la plainte.

Aucune poussière visible n'a été décelée lors de cette visite.



RioTinto

23

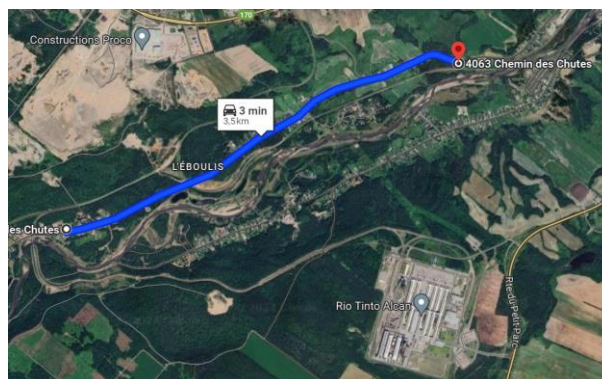
## Suivi des plaintes et requêtes – Usine Grande-Baie

Depuis la rencontre du comité bon voisinage du 4 décembre 2023

### 4 plaintes de bruit depuis début mars, provenant du chemin des Chutes et du chemin St-Louis

Aller-voir chez le citoyen le 13 mars avec prise de mesure de bandes de fréquence pendant 15 minutes.

Installation le 22 mars d'une station de mesure chez le citoyen pour une période de deux à trois semaines et d'une autre près de l'usine afin de pouvoir comparer les bandes de fréquence.



RioTinto

24

## Incident environnemental – Installations portuaires

Depuis la rencontre du comité bon voisinage du 4 décembre 2023

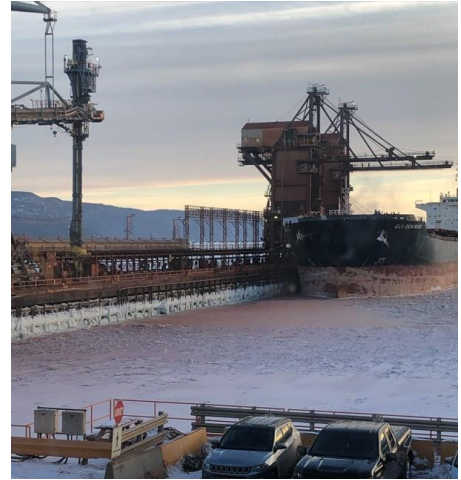
### Glace rouge entre les quais

Le 7 février 2024, la présence de couleur rouge sur les glaces entre les deux quais a été détectée.

L'enquête a été réalisée le jour-même afin d'identifier la/les causes de cette émission.

Une cause était le retour de la courroie du convoyeur : la brosse et le racloir ont été inspectés et réparés.

Les effets bénéfiques de ces correctifs ont été observés lors du déchargement de bauxite suivant.



RioTinto

25

## Projet Cormorans – Installations portuaires

Depuis la rencontre du comité bon voisinage du 4 décembre 2023

### Plan d'action

L'emplacement du perchoir a été déterminé grâce au précieux support de la firme Environnement Faucons.

La firme prévoit que le site du nouveau perchoir favorisera l'implantation des cormorans par la proximité entre leur nouveau perchoir et leurs anciens perchoirs.



RioTinto

26

## Inspection du MELCCFP – Installations portuaires

Depuis la rencontre du comité bon voisinage du 4 décembre 2023

### Inspection annuelle du ministère de l'Environnement

Une inspection du ministère de l'Environnement (MELCCFP) a eu lieu le 13 mars 2024. L'inspection avait pour but de vérifier la conformité légale de l'entreposage de matières dangereuses résiduelles au port.

Les éléments ayant fait l'objet d'une vérification sont :

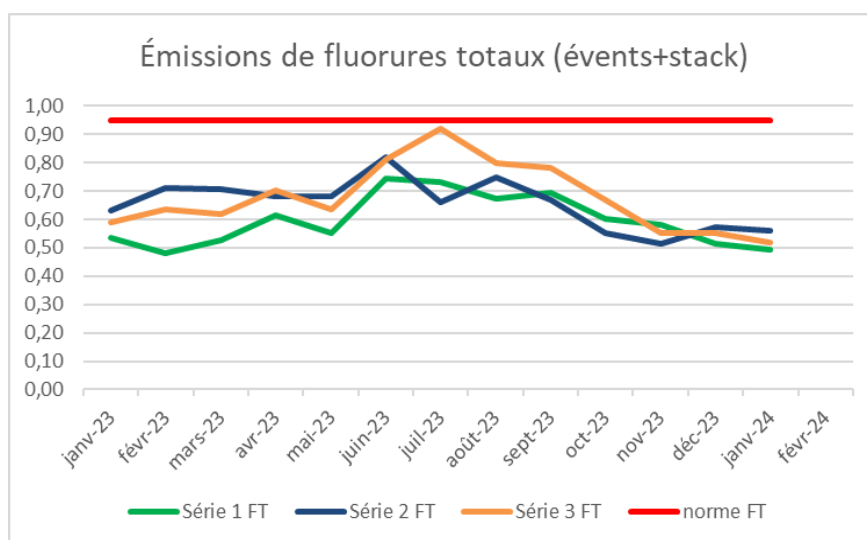
- La benne de résidus solides huileux;
- Le réservoir d'huile souterrain.

L'inspectrice a profité de sa présence sur site pour faire une tournée afin d'évaluer la conformité générale des installations portuaires, notamment celle des équipements détenteurs d'un permis du MELCCFP. Aucun écart légal n'a été soulevé lors de la visite.

RioTinto

27

## Usine Grande-Baie – Émissions de fluorures totaux



RioTinto

28

RioTinto

Pause



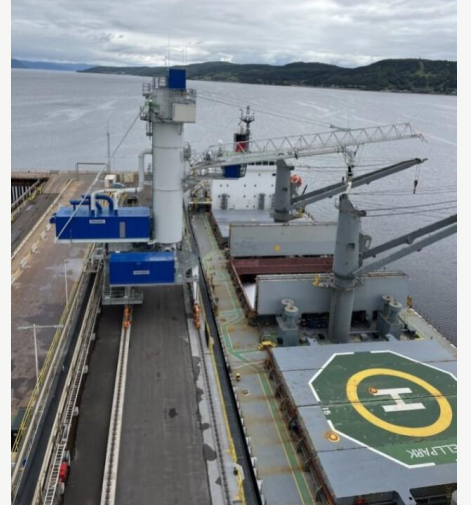
RioTinto

Développements  
récents



## Projet de modernisation des quais et du déchargement d'alumine (MQDA)

- Changement de l'équipement à l'étude
- Dépoussiéreurs : appel d'offres, fabrication, démantèlement et installation mars à octobre 2024
- Régulariser la liste de défaillances d'ici la fin de l'année 2024
- Transfert aux opérations, moment à déterminer
- Inauguration du projet au printemps 2024



RioTinto

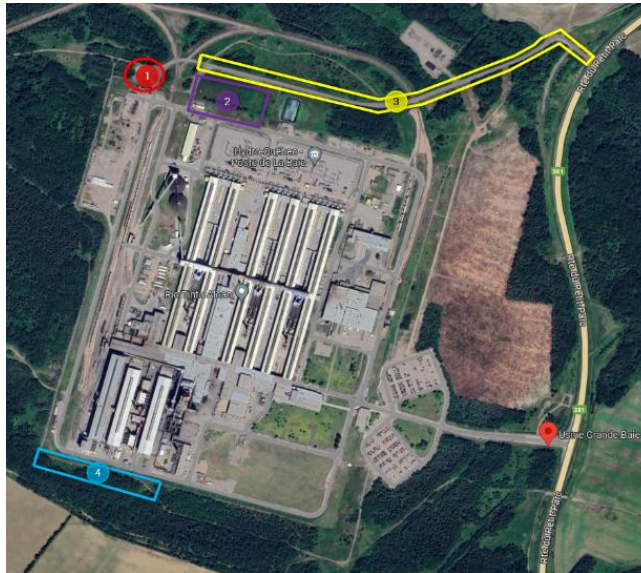
RioTinto

## Projet de réfection des fours Pechiney de Grande-Baie

Comité bon voisinage

Mars 2024

## Plan de localisation - Infrastructures temporaires



### 1 Roulottes entrepreneurs 2024 :

- Présentes de fin mai à fin août
- Sentiers impactés

### 2 Stationnement et guérite:

- Travaux prévus du 21 juin au 19 juillet
- Présence de machinerie et camions de transport des matériaux excavés et matériaux neufs importés

### 3 Voie d'accès:

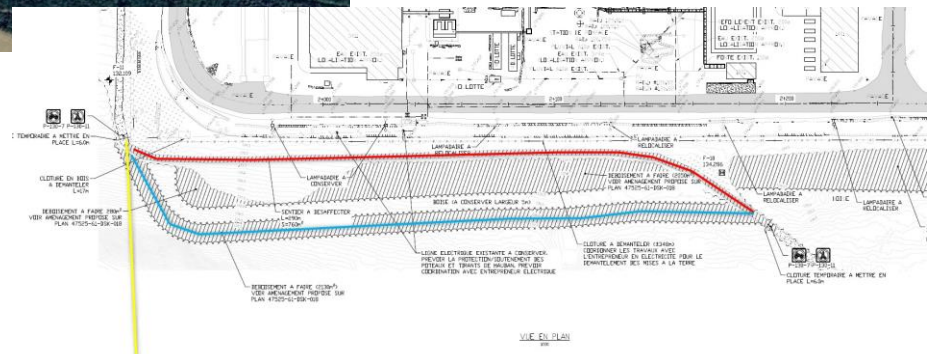
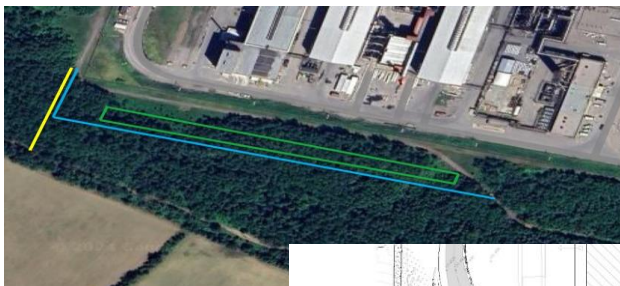
- Travaux prévus du 5 juin au 18 juin 2024
- Signalisation en place pour circulation en alternance durant les travaux

### 4 Parc roulottes chantier

- Déboisement du 9 au 14 avril (avant période de nidification)
- Travaux du 30 mai au 26 août
- Fermeture temporaire des sentiers pédestres (8 avril au 26 août environ) – raison de sécurité/intrusion
- Modification du tracé du sentier (juillet -août)

RioTinto

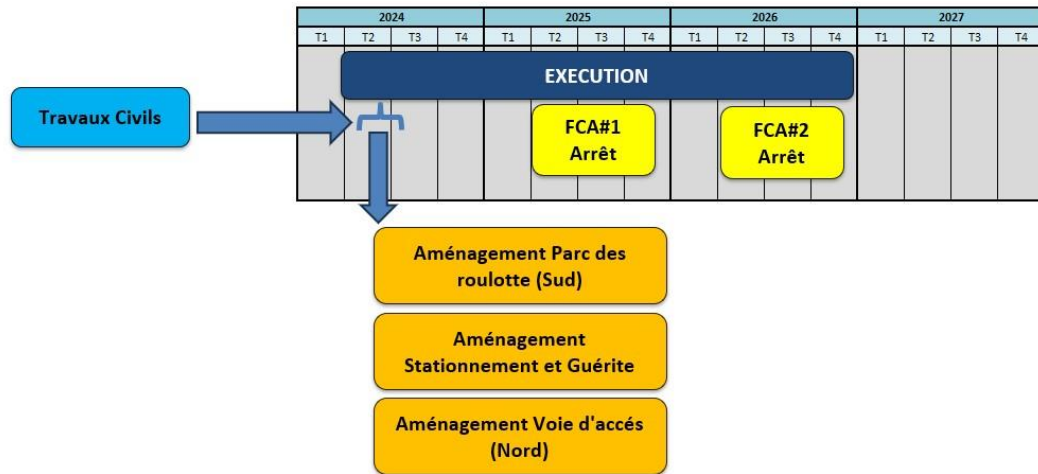
## Modification du sentier pédestre



RioTinto



## Échéancier haut niveau



RioTinto

## Projet d'embellissement des silos



Décision prise de repousser la réalisation de la fresque en 2025 :

- Tyxna a perdu des contrats l'été dernier puisqu'elle comptait sur la réalisation de notre fresque.
- Nous ne souhaitons pas que cette situation se reproduise cette année et avoir un impact négatif sur leur travail, ne sachant pas à quel moment les études seront finalisées ce printemps
- Tyxna a été avisée et comprend bien la situation. Nous soulignons leur attitude positive et la collaboration exceptionnelle dont ils font preuve dans le contexte.
- Le sous-groupe de travail a été rencontré le 11 janvier

Bien que la réalisation soit repoussée en 2025, les études se poursuivent et notre objectif est d'obtenir l'avis de la direction avant l'été.

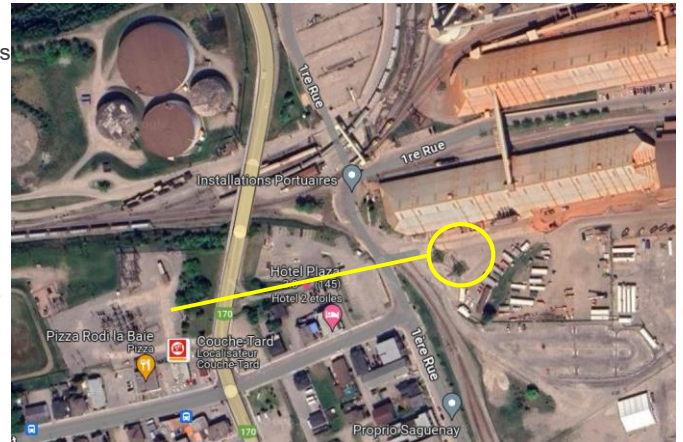
Ligne de communication actuelle : répondre de façon réactive aux éventuelles questions des médias le cas échéant, et ce, tant que le projet n'aura pas été soumis à nouveau au Comité d'investissement et à la direction. Si nous obtenons l'approbation, en revanche, nous planifierons une conférence de presse cette année pour annoncer le projet

RioTinto

# Travaux de démantèlement lignes électriques à venir

- Les lignes ne servent plus et sont désuètes.
- Tous les intervenants impliqués au dossier sont avisés (MTQ, Hydro-Québec, employés).
- Impacts :
  - o Boulevard Grande-Baie Sud sera bloqué à la circulation par intermittence (de 9 h à 10 h et de 14 h à 15 h – TBC);
  - o Les travaux sont prévus sur environ trois jours;
  - o Date de début des travaux: début mai;
  - o Déviation de trafic assurée par Interligne;
  - o Stationnement du Port/RS sera bloqué en partie- employés seront avisés);
- Possibilité de coupure de courant (HQ assure le lien avec ses abonnés).

Les deux pylônes qui soutiennent les câbles seront démantelés l'an prochain.



RioTinto

A presentation slide for Rio Tinto's forest management project. The slide features a background image of a forest with tall trees. The text is overlaid on a dark green rectangular area. The Rio Tinto logo is in the top left corner. The main title is 'GESTION FORESTIÈRE DES TERRES DE RIO TINTO'. Below it, the location is 'Saguenay-Lac-Saint-Jean' and the event is 'Présentation au Comité bon voisinage'. The specific location is 'La Baie' and the date is '22 mars 2024'. The presenter is identified as 'Par Jean-François Harvey, technologue forestier aux affaires immobilières'. The Rio Tinto logo is also in the bottom left corner.

RioTinto

**GESTION FORESTIÈRE DES TERRES DE RIO TINTO**

**Saguenay-Lac-Saint-Jean**

Présentation au Comité bon voisinage

**La Baie**

22 mars 2024

Par Jean-François Harvey, technologue forestier aux affaires immobilières

RioTinto

## Processus d'approvisionnement

### Mise en contexte:

Rio Tinto possède plusieurs lots forestiers divisés en deux grands secteurs, soit le secteur Lac-Saint-Jean et le secteur Saguenay. Au total, nous possédons 6210 hectares, dont 4 226 hectares sont des territoires forestiers productifs accessibles.

Les terrains sont répartis sur l'ensemble du territoire régional et sont situés à proximité du milieu urbanisé. À cet effet, nous sommes également le plus grand propriétaire terrien de la région.

Il est important d'avoir une vision globale sur les activités réalisées sur nos terrains forestiers, et ce, à deux niveaux : pour assurer un meilleur contrôle financier et aussi pour assurer un meilleur suivi sur l'impact social et environnemental des opérations d'aménagement forestier sur ses terrains et sur le territoire adjacent.

RioTinto

44

## Comité de travail sur la gestion forestière

- Comité de gestion de Rio Tinto interdépartemental et régional;
- Différents représentants : Affaires immobilières, approvisionnements, gestion des entrepreneurs, finances, communautés et performance sociale, environnement, changements climatiques et centre de recherche CRDA;
- Partenaire avec la firme Groupe Conseil Nutshimit-Nippour (GCNN);
- GCNN est responsable et imputable du choix des prestataires de services et de l'exécution des travaux d'aménagement forestier;
- L'ensemble des travaux devra être réalisé en conformité avec les règles d'Environnement, Santé et Sécurité (ESS) de Rio Tinto. Entrepreneur accrédité, formation Cognibox et encadrement lors des travaux;
- Volonté d'assurer le maximum de retombées économiques auprès des entreprises et employés de la communauté de Mashteuiatsh lorsque possible par la Société de développement économique Innu. À défaut, retombées dans la communauté régionale;
- Le comité privilégie les projets en fonction des besoins de l'organisation;
- Financement avec le Programme d'aide à la mise en valeur des forêts privées, crédit de remboursement de taxes foncières pour un propriétaire de forêt privée.

RioTinto



RioTinto

46

# C'est quoi, l'aménagement forestier?

- ▶ Récolte forestière
- ▶ Préparation de terrain
- ▶ Reboisement
- ▶ Entretien de plantation
- ▶ Éducation de peuplement
- ▶ Récolte forestière



RioTinto

47

## Récolte forestière

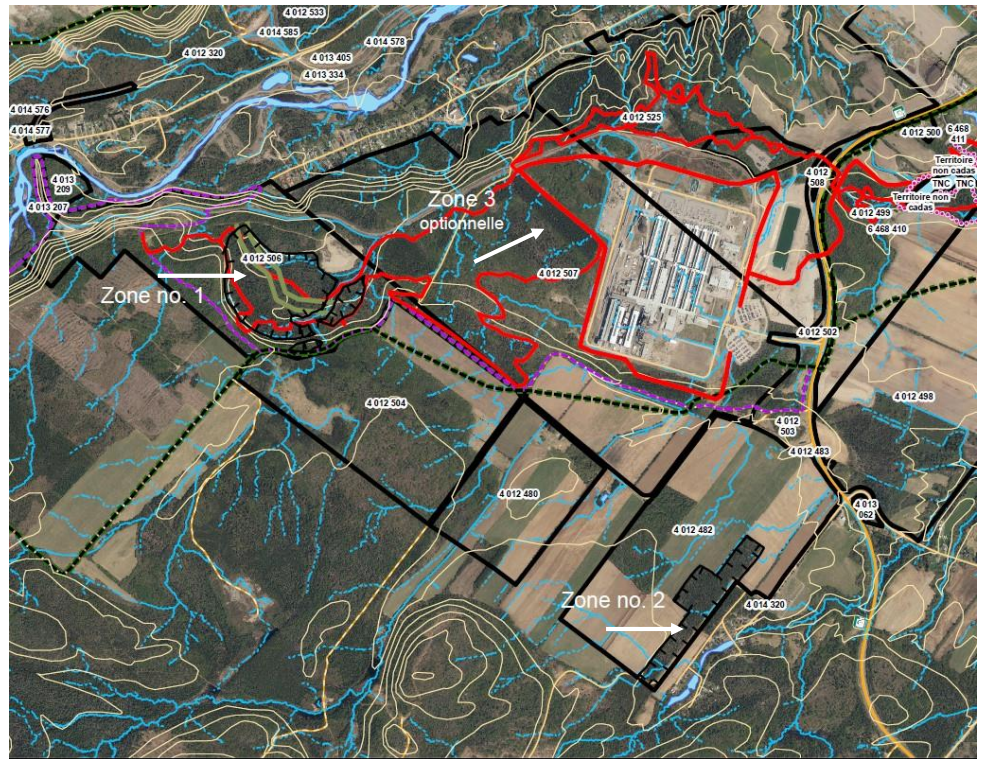
- Coupe avec protection de la régénération et des sols (CPRS)
- Construction de chemins
- Transport de bois
- Lisière boisée autour des sentiers afin de minimiser l'impact des travaux et de préserver les paysages



RioTinto

# Carte zones de récolte potentielle UGB

RioTinto



## Exemple d'un peuplement résineux après une CPRS.



RioTinto

## Stratégie proposée pour la récolte

- **Horizon Appel de propositions hiver 2024**  
Travaux au printemps ou automne 2024  
Respect de la plage nidification des oiseaux, mi -mai à mi -août.
- **Démarches de communication et de planification se font parallèlement**  
Si des ajustements sont nécessaires.
- Différentes zones ciblées, répartition spatiale. Nous diminuons ainsi l'étendue de la récolte d'un seul tenant et les impacts sur les sentiers existants.  
Préservation des sentiers pédestres, fatbike, motoneige, Quad du Fjord.
- L'impact sonore a été considéré pour les résidents du chemin Saint -Louis et du sentier Bourget (modélisation du bruit).
- Les peuplements ciblés sont composés principalement de résineux à maturité. Les jeunes forêts aménagées séquestrent le carbone plus rapidement que les vieilles forêts.
- Il importe de différencier CPRS et déboisement : ce traitement sylvicole est appliqué dans un secteur qui demeure forestier, avec ses caractéristiques forestières.

RioTinto

55



RioTinto

Divers



## Prochaines rencontres 2024

### Rencontre 2

Jeudi 9 mai

13 h à 16 h

*Lieu à déterminer*

### Rencontre 3

Jeudi 19 septembre

13 h à 16 h

*Lieu à déterminer*

### Rencontre 4

Jeudi 5 décembre

13 h à 16 h

*Lieu à déterminer*



RioTinto

58

**Merci**

