

COMPTE RENDU
Comité de bon voisinage
Laterrière

Lundi 10 mai 2021, de 13 h 30 à 15 h
via système virtuel Zoom

LISTE DES PRÉSENCES

Catégorie	Membres du comité de bon voisinage	Présent	Absent
Récréo/com	M. Laval Dionne, directeur du Centre du Lac Pouce et président du comité	X	
Récréo/com	M. Bertrand Girard, responsable des communications, Chevaliers de Colomb de Laterrière		X
Commerce	M. Sébastien Blackburn, propriétaire, épicerie Alimentation Sébastien Blackburn de Laterrière	X	
Environnement	M. Normand Bilodeau, administrateur du comité RIVAGE	X	
Employé	M. Michael Fafard, employé d'opération de l'usine et citoyen de Laterrière	X	
Récréo/com	Représentant, Club Quad du Fjord — poste vacant		X
Récréo/com	M. Yvon Simard, ZEC Mars-Moulin	X	
Citoyen	M. Simon Latulippe, citoyen de Laterrière		X
Récréo/com	Mme. Sabrina Bourget-Gaudreault, directrice générale, Centre multisport Nazaïre-Girard	X	
Récréo/com	M. Frédéric Munger, ex directeur général, Centre multisport Nazaïre-Girard — MEMBRE SORTANT	X	
Municipalité	M. Michel Potvin, conseiller municipal	X	
Milieu agricole	M. Sylvain Néron, propriétaire, Cabane à sucre Le Sucre d'Or		X
Rio Tinto	M. Marc Belley, représentant en prévention	X	
Rio Tinto	Mme Stéphanie Gignac, directrice des opérations — Usine Laterrière	X	
Rio Tinto	Mme Maryse Lamontagne, conseillère Communautés et Performance sociale — P155	X	
Rio Tinto	M. Pierre-Luc Dumais, conseiller en environnement	X	
FACILITATEURS			
TES	Mme Véronique Frigon, animatrice	X	
TES	Mme Justine Simard, prise de note	X	

1 MOT DE BIENVENUE ET TOUR DE TABLE

Madame Véronique Frigon souhaite la bienvenue et souligne la présence de madame Sabrina Bourget-Gaudreault, nouvelle directrice générale du Centre multisports Nazaire-Girard qui prend le relais de monsieur Frédéric Munger. Un tour de table s'ensuit pour permettre à l'ensemble des membres de se présenter.

Madame Stéphanie Gignac, Directrice des opérations — P155 (Usine Laterrière et Usine Grande-Baie), profite de l'occasion pour saluer monsieur Frédéric Munger et lui transmettre des remerciements au nom de l'équipe Rio Tinto de Laterrière.

2 PARTAGE SANTÉ, SÉCURITÉ, ENVIRONNEMENT ET COMMUNAUTÉ

Madame Véronique Frigon cède la parole à madame Maryse Lamontagne, conseillère Communautés et Performance sociale — P155, qui invite Monsieur Marc Belley, représentant en prévention, à expliquer le rôle du réseau des aidants naturels au sein de Rio Tinto qui se traduit en un regroupement d'employés de Rio Tinto qui sont disponibles pour soutenir des collègues en difficulté. Sur une base volontaire et bénévole, ils apportent leur soutien par de l'écoute et ils réfèrent au besoin vers les organismes du milieu. Le réseau regroupe 26 aidants naturels à l'usine de Laterrière.

Madame Stéphanie Gignac mentionne que la dernière année a été très éprouvante pour plusieurs, il est important d'accompagner les employés à traverser ces situations.

Questions	Réponses
Est-ce que le réseau d'aidants naturels est la suite du réseau des délégués sociaux ou en lien avec ce dernier ?	Les deux réseaux ont des similitudes. Toutefois, les délégués sociaux proviennent d'un groupe syndical alors que les aidants naturels sont liés directement à l'entreprise. Les deux groupes travaillent ensemble.
Une annonce a été faite récemment par le gouvernement du Québec concernant le déploiement d'un « réseau d'éclaireurs » partout au Québec, autant dans les institutions qu'auprès d'entreprises et la population en général. Est-ce que votre réseau d'aidants naturels est attentif à cette démarche ?	Le réseau se tiendra informé de cette démarche qui est pertinente. M. Belley mentionne qu'il que le réseau est associé au Groupe Sentinelle qui aide à détecter la détresse chez les hommes.

La présentation complète se trouve en annexe 2.

3 VALIDATION DE L'ORDRE DU JOUR

Madame Véronique Frigon présente l'ordre du jour. Aucun point n'est ajouté au varia. Le varia demeure ouvert.

L'ordre du jour de la rencontre se trouve en annexe 1.

4 SUIVI DES ACTIONS

Madame Véronique Frigon effectue la présentation des actions de suivi de la rencontre du 22 février 2021.

Description des suivis du 22 février 2021	Échéancier	Responsable	Suivi effectué
LOGISTIQUE CBV-LATERRIÈRE			
Transmettre les informations relatives au sous-comité de la Fête de la pêche à M. Yvon Simard de la Zec Mars-Moulin	Tout de suite après la rencontre	TES	Fait
Envoyer un sondage pour fixer la date de la prochaine rencontre du CBV de Laterrière	Mars 2021	TES	Fait
THÉMATIQUES			
Mettre à jour les thématiques dans le cadre d'un atelier de planification (calendrier — thématique	Pour la prochaine rencontre	TES	Fait
COMMUNAUTÉ			
Valider avec l'OTL les mesures de compensation envisagées en lien avec la coupe d'arbres sur le terrain de RT	Après la rencontre	RT	L'affiche a été retirée. Pas de mesures de compensation envisagées
Procéder au trappage des castors au besoin qui sont dans le réseau entre le Lac Pouce et la piste cyclable	À joindre au tableau des thématiques et actions de suivi en continu	RT/Centre du Lac Pouce	En continu
Intégrer le lien de la page web de la programmation des Joies d'hiver de Laterrière https://joiesdhi.optimistelaterriere.org/ au compte rendu	Après la rencontre	TES/Simon Latulippe	Fait
Affichage terrains RT/circulation VTT/camion		RT	Installation d'une clôture à venir
SOUS-COMITÉ FÊTE DE LA PÊCHE			
Recruter des membres pour intégrer le sous-comité de la Fête de la pêche au sein du CBV, des employés de RT et dans la communauté	Après la rencontre	TES/RT	Fait — dépendamment de la confirmation de la tenue de l'événement, des employés RT pourront se joindre

SUIVI DES REQUÊTES ET ENVIRONNEMENT

Présenter des résultats sur les émissions de fluorure afin de vérifier s'il y a bel et bien une tendance à la hausse des émissions depuis 2016	Pour la prochaine rencontre	RT	À l'ordre du jour
--	-----------------------------	----	-------------------

Suivi OTL

- L'affiche fut retirée, mais l'OTL n'a jamais effectué de suivi concernant les mesures de compensation envisagées en lien avec la coupe d'arbres sur le terrain de RT. Les mesures de compensation visaient davantage l'entreprise qui avait effectué la coupe d'arbres. RT ne s'attend pas à recevoir d'autre suivi de leur part.

Trappage des castors

- Le trappage des castors a été débuté en décembre dernier.
- Le suivi s'effectuera en continu étant donné que RT demeure disponible si la situation problématique survient et que d'autres mesures sont nécessaires.

Affichage RT/Circulation VTT/camion

- Cette année, RT sera plus vigilant concernant la circulation inappropriée de VTT ou camions sur les terrains proches de l'usine ou ailleurs dans la communauté.
- Une clôture a été installée dans un secteur et RT invite les membres à soumettre toute information concernant des endroits problématiques. RT s'engage à prendre action pour mieux contrôler ces accès (affiche et/ou clôture selon la situation).
- Trois points d'accès principaux où des véhicules entrent régulièrement sur les terrains de RT sont problématiques.

Sous-comité fête de la pêche

- La tenue de l'événement n'est pas encore confirmée. Une décision sera rendue dans la semaine à venir.

Actions de suivi	Responsable	Échéancier
Vérifier auprès de monsieur Laval Dionne les trois points d'accès principaux où des véhicules circulent illégalement sur les terrains de RT	RT	Après la rencontre
Transmettre la décision concernant la tenue de la Fête de la pêche aux membres	TES	Aussitôt que la réponse parviendra

5 DÉVELOPPEMENTS RÉCENTS RTA

Madame Véronique Frigon cède la parole à madame Stéphanie Gignac, Directrice des opérations — P155 (Usine Laterrière et Usine Grande-Baie), et à madame Maryse Lamontagne qui présentent les différents points de développements récents suivants :

- **Situation actuelle du marché** : Le prix de vente de l'aluminium et la demande sont en forte croissance depuis quelques mois. Tous les clients sans exception voudraient encore plus de volume en ce moment. Cependant, une problématique est observée au niveau de l'approvisionnement des puces électroniques pour les véhicules automobiles ou autres appareils électroniques, donc il est possible que des délais dans la production de ces équipements. Dans les prochaines semaines, RT se concentrera surtout sur la production de canettes et de produits pour la construction.
- **Centre de vaccination Rio Tinto** : Rio Tinto retenu parmi les entreprises pouvant mettre en place un site de vaccination, en partenariat avec la Santé publique et le Centre intégré universitaire de santé et de services sociaux du Saguenay–Lac-Saint-Jean (CIUSSS), afin de soutenir le réseau de la santé dans l'effort collectif de vaccination. Le centre est situé au Centre opérationnel Aluminium (Manoir) à Jonquière et est ouvert aux retraités et autres partenaires de RT (principaux entrepreneurs, comités bon voisinage).
- **Implantation des premières cuves ELYSIS à l'usine d'Alma** : Le gouvernement du Québec investit 20 millions de dollars canadiens dans cette technologie prometteuse, tout en renforçant la capacité des entreprises manufacturières de la région à fournir l'équipement spécialisé nécessaire à la technologie ELYSIS.
- **Communautés** :
 - I. Infolettre four de fonte
 - II. Défi Entreprises Saguenay
 - III. Cession pavillon Nérée et Poléon
- **Opportunité de s'impliquer dans la communauté de Laterrière les employés** : Un recrutement d'employés est en cours pour effectuer des travaux extérieurs auprès du Centre du Lac Pouce et du Centre multisport Nazaire-Girard.

Les détails sont dans la présentation en annexe 2.

Questions	Réponses
Quelle est la différence entre le centre de vaccination RT et la vaccination via le CIUSS ?	Le centre de vaccination RT est complémentaire des centres de vaccination du CIUSS et permet dans certains cas une vaccination plus rapide.

Actions de suivi	Responsable	Échéancier
Transmettre les informations concernant le centre de vaccination Rio Tinto à Madame Sabrina Bourget-Gaudreault, nouvelle membre du Comité de bon voisinage	TES	Après la rencontre

La présentation complète se retrouve en annexe 2.

6 TOUR DE TABLE DES PARTENAIRES

Madame Véronique Frigon invite les membres à échanger des informations relativement à leur organisation ou des sujets d'intérêt pour le groupe.

Centre du Lac-Pouce : Monsieur Laval Dionne précise que les camps de jours devraient avoir lieu durant la saison estivale. Les camps de vacances ne pourront se tenir. Le Centre a également reçu une aide financière du Programme de soutien à la mise à niveau et à l'amélioration des sentiers et des sites de pratique d'activités de plein air (PSSPA) pour la deuxième phase du projet de signalisation des sentiers, en continuité de la première phase qui avait débuté avec l'aide de Rio Tinto.

Ville de Saguenay — Arrondissement Laterrière : Monsieur Michel Potvin précise qu'en lien avec la nappe phréatique de Laterrière, un projet d'embouteillage fut retardé d'un an. Également, le dossier de biogaz au dépotoir de Laterrière est à venir et des discussions auront lieu entre les citoyens de Laterrière, les agriculteurs et la Ville.

Zec Mars-Moulin : Monsieur Yvon Simard précise que la pêche blanche a eu lieu cet hiver sur le Lac des Côté. La Zec prépare présentement un plan de développement du Lac des Côté (quai, camping rustique, pêche, etc.). Également, la chasse à l'ours sera offerte dès cette année à la Zec.

Centre multisport Nazaire-Girard : Madame Sabrina Bourget-Gaudreault informe qu'il y a toujours une incertitude concernant la tenue des camps de jours cet été. La pandémie a provoqué une baisse importante des utilisateurs pour les installations intérieures. À l'inverse, une augmentation de l'achalandage pour les infrastructures extérieures (tennis, soccer, baseball, etc.) a été observée. Des projets de nouvelles infrastructures extérieures sont en réflexion étant donné leur popularité.

RIVAGE : Monsieur Normand Bilodeau mentionne que le comité RIVAGE réalise la mise à jour du plan stratégique d'intervention pour la Rivière-du-Moulin. Une ressource sera en poste pendant 24 semaines grâce à une subvention Emploi d'été Canada. Dans les prochains jours, l'organisme déterminera quelles sont les interventions prioritaires pour la Rivière-du-Moulin cet été. Monsieur Bilodeau précise que le site Web fut mis à jour et qu'il est désormais possible de devenir membre du Comité RIVAGE. Cette inscription à titre de membre est gratuite et vous pouvez choisir le niveau de participation souhaité.

Actions de suivi	Responsable	Échéancier
Contacteur monsieur Normand Bilodeau de RIVAGE et transmettre les informations aux membres du comité relativement au nouveau site Web et au processus d'inscription pour devenir membre de RIVAGE	TES	Après la rencontre

7 PLANIFICATION THÉMATIQUE 2021-2022

Madame Véronique Frigon interpelle les membres du comité pour effectuer une mise à jour des thématiques et des sujets pour la prochaine année.

Madame Véronique Frigon présente les idées thématiques issues de l'atelier du 5 février 2020 :

- Fête de la pêche
- Restauration des bandes riveraines
- Projet des sentiers et pistes cyclables (activité découverte)
- Accès parcours canotable sur la rivière du moulin
- ZEC Mars-Moulin

Les deux thématiques proposées pour les prochaines rencontres sont les suivantes :

- 3^e rencontre (13 septembre 2021) : Présentation de la Zec Mars-Moulin
- 4^e rencontre (6 décembre 2021): Priorisation des interventions sur les bandes riveraines par RIVAGE

Les détails sont dans la présentation en annexe 2.

Actions de suivi	Responsable	Échéancier
Confirmer auprès de RIVAGE le moment opportun pour effectuer une présentation sur les projets de restauration des berges et des priorisations des interventions	TES	Après la rencontre
Planifier un atelier sur les sujets et les thématiques pour 2022	TES	Pour la rencontre de janvier-février

8 SUIVI ENVIRONNEMENTAL ET REQUÊTES

Madame Maryse Lamontagne présente les points de suivi suivants :

Plainte empiètement 862 et 866 rue du Boulevard :

- Plainte reçue par des résidents concernant des items empiétant sur les terrains de Rio Tinto
- Un avis fut envoyé le 18 mars au propriétaire des deux adresses afin de libérer les éléments du terrain d'ici le 1^{er} juillet

Plainte rue Notre-Dame :

- Circulation de véhicules inappropriés sur une bande de terrain de Rio Tinto
- Installation d'une clôture en acier

Suivi environnement – Résultats de fluorures totaux

Monsieur Pierre-Luc Dumais, conseiller en environnement, présente les résultats de fluorures totaux. Les émissions du fluorures totaux présentent une variation saisonnière (plus élevé en saison estivale) et on observe une légère tendance à la hausse depuis 2016 qui s'explique notamment par une augmentation de production.

La présentation complète se retrouve en annexe 2.

Questions	Réponses	
Remplacer le mot « cible » par « limite » ou « norme » dans les tableaux pour ne pas faire de confusion.	La modification sera apportée.	
Est-ce qu'il y a une tendance à l'augmentation également présente dans les stations d'échantillonnage présentes dans les champs ?	Selon les résultats récents obtenus, il n'y a pas de concentration notable du fluorures totaux. Il n'y a donc pas de tendance observée dans ce sens-là pour l'instant.	
Actions de suivi	Responsable	Échéancier
Remplacer le mot « cible » par le mot « limite » ou « norme » dans les tableaux concernant les émissions de fluorures totaux	RT	Pour la prochaine rencontre

9 VARIA

Madame Véronique Frigon présente la nouvelle édition de la plateforme [Votre Rio Tinto Saguenay–Lac-Saint-Jean](#). Les membres du comité sont invités à faire part de leur commentaire et/ou propositions afin de bonifier la plateforme.

Madame Maryse Lamontagne mentionne que des membres du comité seront sollicités sous peu pour la réalisation de capsules vidéo qui permettront de faire rayonner les membres des comités de bon voisinage par l'entremise de témoignages relatifs à leur implication.

Voir les faits saillants détaillés dans la présentation en annexe 2.

Questions	Réponses
Pour la prochaine rencontre, un nouveau développement domiciliaire est en cours à Laterrière (derrière le dépanneur Sagamie et à proximité des terrains de RT) et il pourrait être intéressant de	Cette information sera apportée au prochain comité.

connaître combien de phases de développement sont prévues.	
--	--

Actions de suivi	Responsable	Échéancier
Aller chercher l'information auprès des promoteurs concernant le développement domiciliaire et les phases à venir.	TES-RT	Pour la prochaine rencontre

10 FIN DE LA RENCONTRE

Madame Véronique Frigon cède la parole à madame Stéphanie Gignac qui remercie les membres pour leur contribution et leur participation.

La rencontre se termine à 15 h.

Production du compte rendu
 Justine Simard
 Analyste
 Transfert Environnement et Société

Annexe 1 :

Ordre du jour

COMITÉ CBV de Laterrière

10 mai 2021, 13 h 30
Rencontre virtuelle via Zoom

Ordre du jour

		Nature	Intervenant
13 h 20	PÉRIODE DE CONNEXION DES MEMBRES https://zoom.us/j/92858078329		Véronique Frigon
13 h 30	1 – Mot de bienvenue et tour de table		Véronique Frigon Stéphanie Gignac
13 h 40	3 – Validation de l'ordre du jour	Décision	Véronique Frigon
13 h 45	4 – Suivi des actions	Information	Véronique Frigon
13 h 50	5 –Développements récents RTA	Information/ Discussion	Stéphanie Gignac Maryse Lamontagne
14 h 10	6 – Tour de table des partenaires	Information/ Discussion	Les membres
14 h 25	7 – Thématiques 2021-2022	Information/ Discussion	Les membres
14 h 40	8 – Suivi environnemental et requêtes	Information/ Discussion	Pierre-Luc Dumais
14 h 50	9 – Varia	Information	Véronique Frigon
15 h	10 – Fin de la rencontre		

Annexe 2 : Présentation

Bienvenue!

Pour favoriser un bon déroulement

- S'installer dans un endroit calme
- Fermer vos micros lorsque vous n'intervenez pas
- Des instructions sur le fonctionnement de Zoom seront présentées en début de rencontre

The screenshot shows a Zoom meeting interface. At the top, there are two video thumbnails: 'Jacinthe Perron' and 'Consultant 1'. The main content is a blue slide with the 'TRANSFERT Environnement et Société' logo and the tagline 'L'art de bâtir des ponts'. The slide title is 'Procédure de connexion à Zoom' and the subtitle is 'Participants'. It features an illustration of a group of people. Below the illustration, it says 'Mai 2020' and lists several locations: 'MONTREAL TORONTO QUÉBEC SAGUENAY SHREBROUKE SUDYKONANIA'. The Zoom control bar at the bottom includes icons for 'Activer', 'Démarrer vidéo', 'Participants', 'Commenter', 'Partager l'écran', 'Enregistrer', and 'Réactions'. A red button 'Quitter la réunion' is in the bottom right corner. Three numbered instructions with arrows point to specific elements: '1. Désactiver votre micro et démarrer votre vidéo' points to the microphone icon; '2. Ouvrir la liste des participants' points to the 'Participants' icon; '3. Ouvrir la boîte de clavardage' points to the chat icon.

RioTinto

| © Rio Tinto 2020



Rencontre virtuelle Comité bon voisinage de Laterrière

10 mai 2021

Mot de bienvenue et tour de table



Partage SSE – Réseau des aidants naturels

Invité : Marc Belley, représentant en prévention

Connaissez-vous les aidants naturels ?

Le réseau des aidants naturels est un regroupement d'employés de Rio Tinto qui, sur une base volontaire et bénévole, sont disponibles pour soutenir des collègues en difficulté par leur écoute et par leur capacité de référence.

Tâches de l'aidant

- Être à l'écoute des collègues en difficulté
- Assurer un soutien immédiat ou temporaire
- Promouvoir la demande d'aide
- Référer ou mobiliser les ressources disponibles
- Collaborer à démythifier la santé mentale

Responsabilités

- Apporter un appui aux autres aidants
- Assister aux rencontres de suivi
- Formuler des suggestions au comité pour améliorer les activités du réseau

Vous souhaitez obtenir du soutien ou offrir de l'aide, recherchez ces affiches sur les babillards et vous trouverez les coordonnées des aidants naturels de votre secteur.

Pour plus d'informations, contactez :

Source : Laurent Gamble, Consult-Action



Validation de l'ordre du jour



Ordre du jour

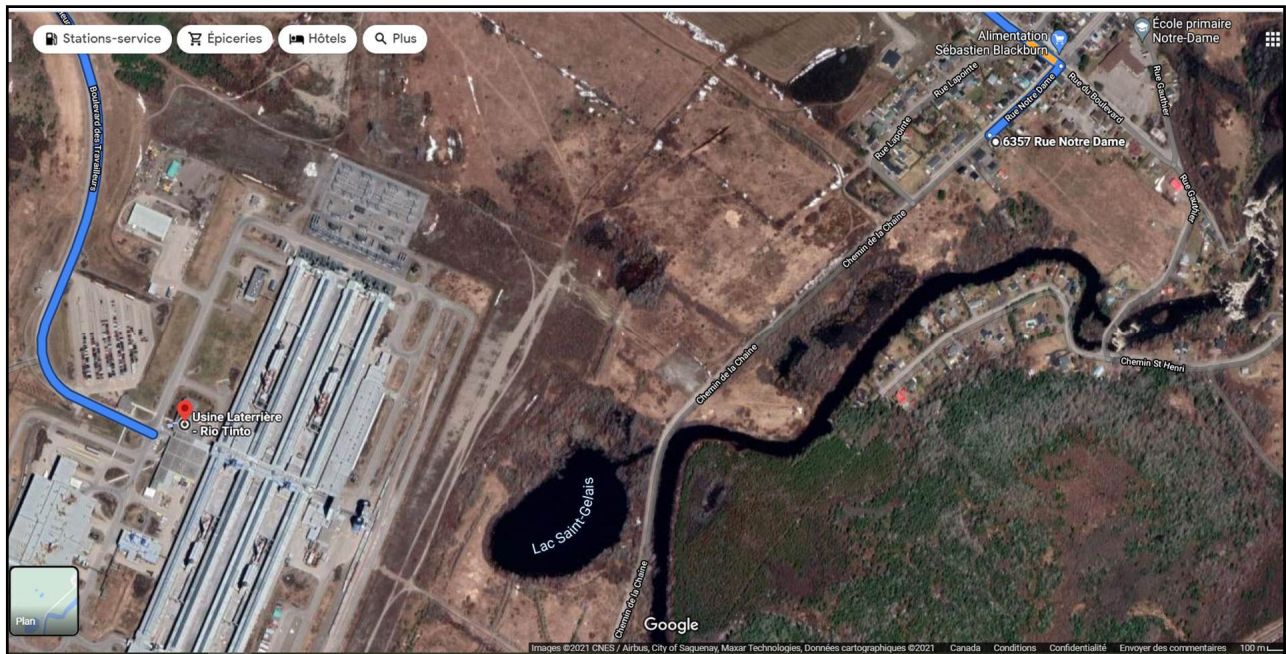
		Nature	Intervenant
13 h 20	PÉRIODE DE CONNEXION DES MEMBRES		Véronique Frigon
13 h 30	1 – Mot de bienvenue, tour de table et PSSEC		Louis-Michel Tremblay Stéphanie Gignac
13 h 40	2 – Validation de l'ordre du jour	Décision	Louis-Michel Tremblay
13 h 45	3 – Suivi des actions	Information	Louis-Michel Tremblay
13 h 50	4 – Développements récents RTA	Information/Discussion	Stéphanie Gignac Maryse Lamontagne
14 h 10	5 – Tour de table des partenaires	Information/Discussion	Les membres
14 h 25	6 – Thématiques 2021-2022	Information/Discussion	Les membres
14 h 40	7 – Suivi environnemental et requêtes	Information/Discussion	Pierre-Luc Dumais
14 h 50	8 – Varia	Information	Louis-Michel Tremblay
15 h	9 – Fin de la rencontre		

Suivi des actions

Description du suivi	Responsable	Échéance	Suivi effectué
LOGISTIQUE CBV DE LATERRIÈRE			
Transmettre les informations relatives au sous-comité de la Fête de la pêche à M. Yvon Simard de la Zec Mars-Moulin	TES/RT	Tout de suite après la rencontre	Fait
Envoyer un sondage pour fixer la date de la prochaine rencontre du CBV de Laterrière	TES	Mars 2021	Fait
THÉMATIQUES			
Mettre à jour les thématiques dans le cadre d'un atelier de planification (calendrier – thématique)	TES	Pour la prochaine rencontre	À l'ordre du jour

Suivi des actions

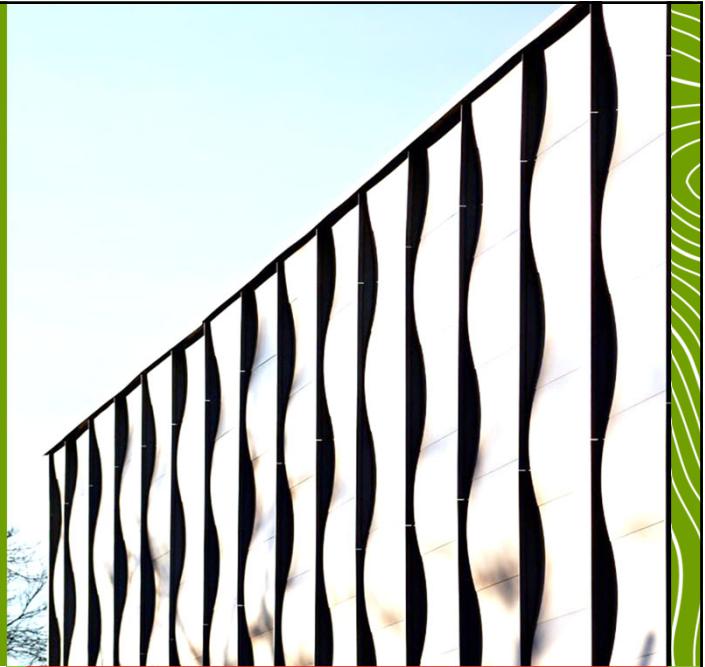
Description du suivi	Responsable	Échéance	Suivi effectué
COMMUNAUTÉ			
Valider avec l'OTL les mesures de compensation envisagées en lien avec la coupe d'arbres sur le terrain de RT	RT	Après la rencontre	L'affiche a été retirée. Pas de mesures de compensation envisagées
Procéder au trappage des castors au besoin qui sont dans le réseau entre le Lac Pouce et la piste cyclable	RT / Centre du Lac Pouce	À joindre au tableau des thématiques et actions de suivi en continu	En continu
Intégrer le lien de la page web de la programmation des Joies d'hiver de Laterrière https://joiesdhi.optimistlaterriere.org/ au compte rendu	TES / Simon Latulippe	Après la rencontre	Fait
Affichage terrains RT / circulation VTT / camion	RT		Installation d'une clôture à venir



Suivi des actions

Description du suivi	Responsable	Échéance	Suivi effectué
SOUS-COMITÉ FÊTE DE LA PÊCHE			
Recruter des membres pour intégrer le sous-comité de la Fête de la pêche au sein du CBV, des employés de RT et dans la communauté	TES / RT	Après la rencontre	Fait – Dépendamment de la confirmation de la tenue de l'événement, des employés RT pourront se joindre
SUIVI DES REQUÊTES ET ENVIRONNEMENT			
Présenter des résultats sur les émissions de fluorure afin de vérifier s'il y a bel et bien une tendance à la hausse des émissions depuis 2016	RT	Pour la prochaine rencontre	À l'ordre du jour

Développements récents

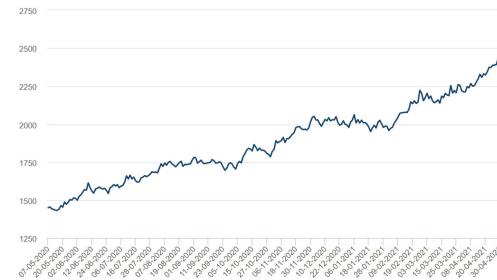


Marché de l'aluminium

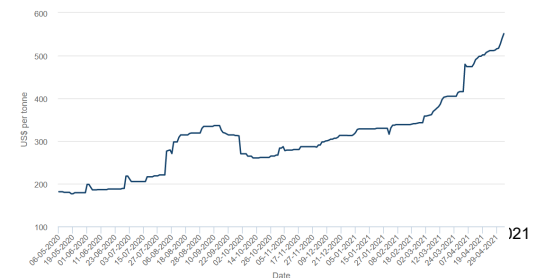
LME	2518\$
Prime Midwest	562\$

- Le **LME** est à 2518\$ aujourd'hui, en hausse de 20% depuis le début de l'année et de 61% depuis 1 an jour pour jour.
- La **prime Midwest** est à 562\$/tm, en hausse de 66% depuis le début de l'année et de 187% depuis 1 an.
- La demande sur le marché est très forte. Tous nos clients sans exception voudraient plus de volume en ce moment.

LME ALUMINIUM HISTORICAL PRICE GRAPH



HISTORICAL PRICE GRAPH



Centre de vaccination Rio Tinto



- Rio Tinto retenu parmi les entreprises pouvant mettre en place un site de vaccination, en partenariat avec la Santé publique et le Centre intégré universitaire de santé et de services sociaux du Saguenay–Lac-Saint-Jean (CIUSSS), afin de soutenir le réseau de la santé dans l'effort collectif de vaccination.
- Le centre de vaccination est une extension des centres de vaccination du gouvernement ; sa raison d'être est de soutenir le réseau de la Santé publique
- Le centre est situé au Centre opérationnel Aluminium (Manoir) à Jonquières.
- Ouverture aux retraités et autres partenaires (principaux entrepreneurs, comités bon voisinage)



Développements récents

ELYSIS implantera ses premières cuves prototype de taille commerciale à l'Usine Alma

Notre coentreprise ELYSIS a annoncé avoir sélectionné l'Usine Alma pour la première installation et démonstration de sa technologie d'anodes inertes à l'échelle commerciale de 450 kiloampères (kA), ce qui est une capacité courante pour les alumineries modernes à grande échelle.

Le gouvernement du Québec investit 20 millions de dollars canadiens dans cette technologie prometteuse, tout en renforçant la capacité des entreprises manufacturières de la région à fournir l'équipement spécialisé nécessaire à la technologie ELYSIS.



RioTinto

15

Communauté

Infolettre four de refonte

Défi Entreprises Saguenay

Cession pavillon Nérée et Poléon



Vous recevrez les développements du projet du nouveau de refonte de Laterrière par l'infolettre.



Nous avons autorisé l'utilisation des sentiers pédestres situés sur nos terrains à Laterrière et Grande-Baie pour la tenue du Défi entreprise Saguenay.



Rio Tinto cède le pavillon des lacs Nérée et Poléon situé à La Baie à la Ville de Saguenay. L'objectif commun est d'en faire profiter davantage la communauté

Nous demeurons propriétaires des terrains et continuerons d'entretenir les sentiers pédestres à proximité.

RioTinto

16

Tour de table des partenaires



Planification thématique 2021 – 2022



Planification thématique 2021 – 2022

Sujets d'intérêt et projets communs

L'objectif :

- Mettre à jour les thématiques et sujets pour la prochaine année



Critères de sélection proposés pour les sujets et thématiques d'intérêt

Améliore la compréhension du fonctionnement et des enjeux de l'Usine Laterrière

Représente une préoccupation pour les voisins ou les gens de la communauté

Permet au comité de mettre à profit l'expertise, les compétences et les ressources des membres

Favorise la collaboration de Rio Tinto avec le milieu

Retour sur les sujets et thématiques 2020

Idées de thématiques pour les prochaines rencontres	Intervenants à interpeller	Suivi
Fête de la pêche	Comité bon voisinage	En continu
Présentation/actualisation du programme de commandites de RT	Marie-Eve Boissonneault RT	Fait
Plan de signalisation – vigilance (ex. secteur plantation)		En partie
Restauration des bandes riveraine	Rivage et Ville de Saguenay	
Projet des sentiers et pistes cyclables (activité découverte)	Verts boisés du Fjord	
30^{ième} anniversaire de l'usine Laterrière en 2020 et lien avec l'histoire de la communauté	Historien Eric Tremblay et Louise Noel école Joli Pré	Annulé en raison de la pandémie
Accès parcours canotable sur la rivière du moulin	Centre Nazaire Girard	
ZEC Mars-moulin	Yvon Simard	

Proposition - Sujets et thématiques 2021

Idées de thématiques pour les prochaines rencontres	Intervenants à interpeller	Suivi
Fête de la pêche	Comité bon voisinage	En continu
Restauration des bandes riveraine	Rivage et Ville de Saguenay	
Projet des sentiers et pistes cyclables (activité découverte)	Verts boisés du Fjord	
Accès parcours canotable sur la rivière du moulin	Centre Nazaire Girard	
ZEC Mars-moulin	Yvon Simard	

Suivi environnemental et requêtes



RioTinto

23
I © Rio Tinto 2017

Requêtes récentes

Plainte empiètement 862 et 866 rue du Boulevard

Date: 14 janvier

Citoyen ou demandeur :

- Résident

Actions entreprise par RT :

- Envoi d'un avis 18 mars – libérer terrain d'ici 1^{er} juillet

Plainte rue Notre-Dame

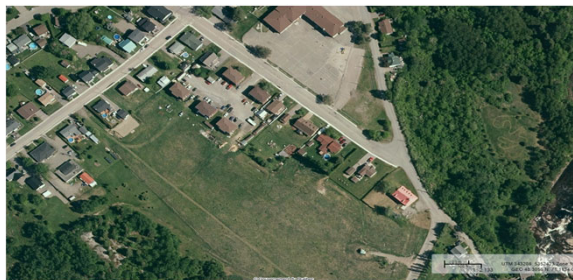
Date: 12, 19 et 23 avril

Citoyen ou demandeur :

- Résidents de chaque côté, 6345 et 6357 rue Notre-Dame
- Employé, ami d'un résident

Actions entreprise par RT :

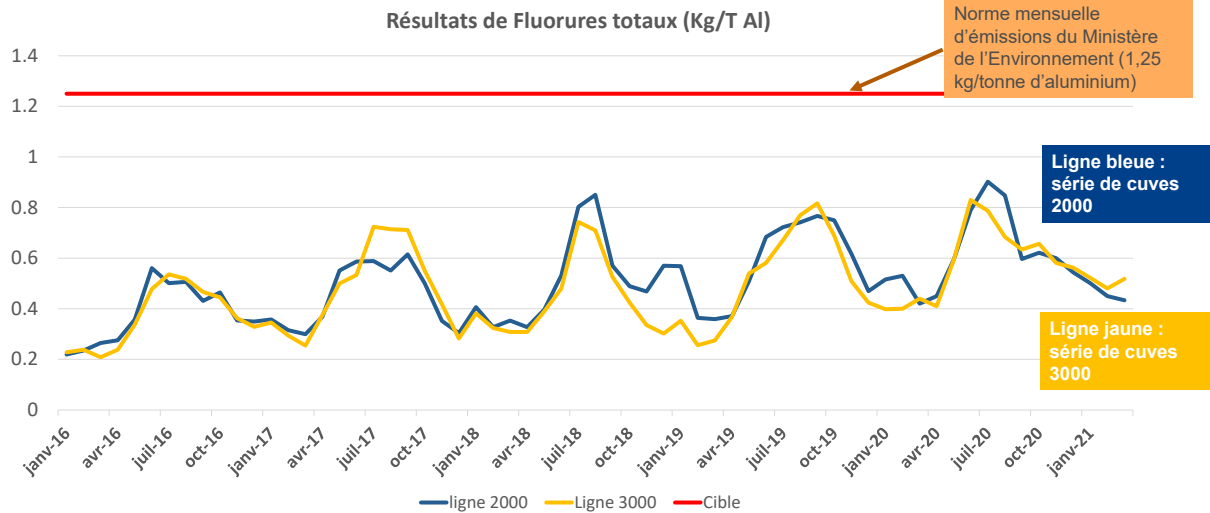
- Installation d'une clôture en acier



RioTinto

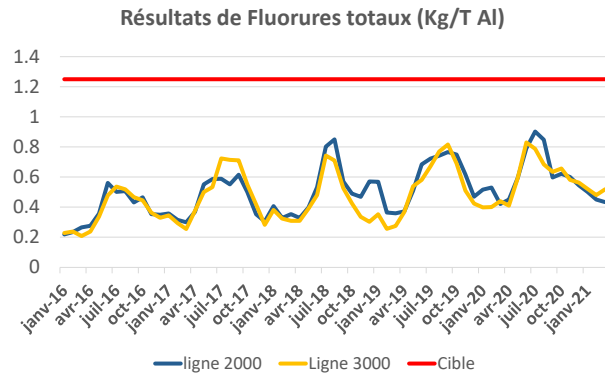
24

Suivi environnement – Résultats de fluorures Totaux



Suivi environnement – Résultats de fluorures totaux

- Les émissions de fluorures totaux présentent une variation saisonnière (ex: impact de la chaleur en période estivale).
- L'élévation des variations saisonnières observée depuis 2016 s'explique par des modifications techniques et opérationnelles (ex: augmentation de l'ampérage) engendrées par une augmentation de production.
- Des stations d'échantillonnage sont présentes dans des champs pour effectuer le suivi des émissions de fluorure dans les fourrages.
- Des plans d'actions sont en place pour assurer le suivi des émissions.



Varia



RioTinto

Rio Tinto | Janvier 2021

© Rio Tinto 2017

Nouvelle édition - votreriotintoslsj.com

- Nouvelle version de la plateforme Votre Rio Tinto
- Le bulletin communauté que vous recevrez par courriel sera intégré à la plateforme
- **À VENIR : Découvrez les membres de nos comités bons voisinage**
 - Capsule vidéo
 - Présenter des membres des différents comité bon voisinage de la région

RioTinto

RioTinto

Votre Rio Tinto Saguenay-Lac- Saint-Jean

Un outil supplémentaire pour bonifier et poursuivre l'échange d'information et d'idées avec vous. Pour participer aux outils interactifs (sondages, forums, questions) et recevoir l'infolettre, vous devez vous inscrire.

Inscription

28

