

COMPTÉ RENDU

Comité de bon voisinage Laterrière

Lundi 4 avril 2022, de 13 h à 16 h
Centre du Lac-Pouce, 6939 Boul. Talbot, Laterrière

LISTE DES PRÉSENCES

Catégorie	Membres du comité de bon voisinage	Présent	Absent
Récréo/com	M. Laval Dionne, directeur du Centre du Lac Pouce et président du comité	X	
Récréo/com	M. Jean-Guy Fortin , Chevaliers de Colomb de Laterrière (en remplacement de M. Bertrand Girard)	X	
Commerce	M. Sébastien Blackburn, propriétaire, épicerie Alimentation Sébastien Blackburn de Laterrière	X	
Environnement	M. Normand Bilodeau, administrateur du comité RIVAGE	X	
Employé	M. Michael Fafard, employé d'opération de l'usine et citoyen de Laterrière	X	
Récréo/com	Représentant, Club Quad du Fjord — Poste vacant		X
Récréo/com	M. Yvon Simard, ZEC Mars-Moulin	X	
Citoyen	M. Jean Delage		X
Citoyen	M. Olivier Dufour	X	
Citoyen	M. Rémi Néron		X
Récréo/com	M. Marc-André Leblond, directeur général, centre multisport Nazaire-Girard	X	
Municipalité	Mme Marie-Ève Boivin, directrice de l'arrondissement de Chicoutimi	X	
Municipalité	M. Michel Potvin, conseiller municipal		X
Milieu agricole	Poste vacant		X
Rio Tinto	Mme Stéphanie Gignac, directrice des opérations — Usine Laterrière	X	
Rio Tinto	Mme Nadine Belley-Traoré, Conseillère Communautés et performance sociale	X	
Rio Tinto	M. Pierre-Luc Dumais, conseiller en environnement	X	
FACILITATEURS			
TES	M. Louis-Michel Tremblay, facilitateur	X	
TES	M. Pier-Luc Dufour, prise de note	X	

1 MOT DE BIENVENUE ET TOUR DE TABLE

M. Louis-Michel Tremblay souhaite la bienvenue pour cette rencontre en présentiel à Laterrière. Il rappelle le mandat de Transfert auprès de Rio Tinto dans le cadre des comités bon voisinage.

Il cède la parole à Madame Stéphanie Gignac, directrice des opérations à l'usine Laterrière qui souhaite également la bienvenue avec plaisir à tous les participants à cette rencontre en présence.

Monsieur Louis-Michel Tremblay mentionne aussi la présence de Madame Nadine Belley-Traoré à titre de nouvelle conseillère — Communautés et performance sociale pour l'Usine Laterrière, pour qui c'est la première rencontre auprès des membres du comité.

Un tour de table suit pour introduire les nouveaux visages présents autour de la table, dont Madame Marie-Ève Boivin, directrice de l'arrondissement de Chicoutimi, et Monsieur Jean-Guy Fortin représentant des Chevaliers de Colomb (en remplacement de Bertrand Girard). Monsieur Louis-Michel Tremblay invite ainsi les membres du comité à se présenter à tour de rôle.

2 PARTAGE SANTÉ, SÉCURITÉ, ENVIRONNEMENT ET COMMUNAUTÉ

Monsieur Louis-Michel Tremblay cède la parole à Madame Stéphanie Gignac pour le partage santé, sécurité, environnement et communauté.

REVUE INDEPENDANTE SUR LA PREVALENCE DE COMPORTEMENTS LIES A L'INTIMIDATION, AU HARCELEMENT SEXUEL ET AU RACISME CHEZ RIO TINTO

Madame Stéphanie Gignac présente les principaux constats de cette revue indépendante basée sur des sondages internes faits dans tous les groupes de l'organisation à travers le monde. Elle insiste sur l'impact majeur et l'importante prise de conscience engendrée par cette étude à tous les niveaux de l'organisation. La très haute direction en est à mettre en place beaucoup de mesures et, plus spécifiquement à Laterrière, toutes les femmes ont été rencontrées afin de prendre les actions nécessaires pour que ce genre de comportements ne se reproduisent plus et qu'elles se sentent à l'aise de se présenter au travail. L'objectif est de créer un environnement de travail sain et sécuritaire.

Le fait d'en parler constitue selon elle la première étape vers la solution.

Questions/Commentaires	Réponses
O. Dufour : On parle de quelle échelle de Rio Tinto ?	On parle à l'échelle mondiale. Il est certain que certains sites où le « fly in fly out » prévaut sont davantage affectés.
S. Blackburn : Au magasin, nous avons des ressources dédiées pour la déclaration de tels actes. Est-ce que ce genre de système existe chez Rio Tinto ?	Oui nous en avons, mais ce n'est pas suffisant. L'enjeu est tellement large qu'il faut l'adresser très sérieusement pour modifier les comportements à toutes les échelles de l'entreprise. De la simple équipe de travail à la haute direction.
N. Bilodeau : Est-ce que le programme d'aide est seulement offert aux employé(e)s de l'usine de Laterrière ?	Non, il est offert à tous les employé(e)s de l'entreprise, pour toutes les usines de la région. Les problèmes personnels des employés peuvent eux aussi être adressés par ce programme (ex. : rupture difficile, détresse psychologique, etc.).
J-G Fortin : Ce programme est en place depuis longtemps et je suis content de voir que ça continue d'aider les gens qui en ont besoin.	

La présentation complète se trouve en annexe 2.

3 VALIDATION DE L'ORDRE DU JOUR

Monsieur Louis-Michel Tremblay présente l'ordre du jour.

L'ordre du jour de la rencontre se trouve en annexe 1. Le varia demeure ouvert.

4 SUIVI DES ACTIONS

Monsieur Louis-Michel Tremblay effectue la présentation des actions de suivi de la rencontre du 20 septembre 2021.

Référence	Actions de suivi 13 décembre 2021	Responsable	Échéancier	Suivi effectué
LOGISTIQUE CBV-LATERRIÈRE				
2021/12/13	Envoyer le sondage Doodle pour le calendrier 2022 à tous les membres du comité	TES	Janvier 2022	Fait
2021/12/13	Envoyer le sondage d'appréciation pour le bilan annuel à tous les membres du comité	TES	Décembre 2021	Fait
2021/12/13	Partager les coordonnées de la compagnie d'assurance disponible pour les centres de vélo de montagne au Centre multisport Nazaire-Girard	TES	Pour la prochaine rencontre	Fait
2021/12/13	Se renseigner sur la différence de capacité entre une cuve du CEO et une cuve AP60	RT	Prochaine rencontre	Fait
2021/12/13	Partager la vidéo de la campagne <i>Sensibiliser et soutenir pour prévenir de Rio Tinto</i> aux membres du comité	TES	Après la rencontre	Fait
2021/12/13	Vérifier la faisabilité de tenir une visite de l'usine Laterrière pour les membres du comité en tenant compte du contexte pandémique	RT	Prochaine rencontre	En suivi
COMMUNAUTÉS				
2021/12/13	Faire un suivi sur la demande de financement de la ZEC Mars-Moulin pour son projet de développement autour du Lac des Côtés	RT	Pour la prochaine rencontre	Fait. Le fonds RT ne finance pas ce genre de projets
2021/12/13	Partager la vidéo sur le nouvel outil de mesures concernant le traitement des eaux usées des municipalités	RIVAGE	Lors de la prochaine rencontre	Fait

2021/12/13	Se renseigner sur les nouvelles modalités du programme de financement de la Fondation de la faune du Québec et partager l'information aux membres du comité	TES/RIVAGE	Après la rencontre – avant le 15 janvier	Fait
2021/12/13	Partager les études à Rio Tinto concernant le développement des sentiers de vélo de montagne au Centre multisport Nazaire-Girard	Centre Multisport N-G	Pour la prochaine rencontre	Fait
2021/12/13	Évaluer la possibilité de mettre de nouvelles affiches sur les sentiers pour sensibiliser les utilisateurs de véhicules hors route	RT	Pour la prochaine rencontre	Fait, mais l'efficacité des affiches n'est pas au rendez-vous
2021/12/13	Faire le suivi concernant le blocage des deux autres points d'accès où des véhicules circulent illégalement sur les terrains de Rio Tinto	RT	Pour la prochaine rencontre	En suivi
2021/12/13	Faire le suivi avec Monsieur Brassard concernant le développement immobilier du groupe Alfred Boivin longeant la rue du Boulevard et organiser une rencontre avec Rio Tinto	TES	D'ici la prochaine rencontre	Fait
SUIVI ENVIRONNEMENTAL ET REQUÊTES				
2021/12/13	Partager des dépliants sur le projet de récupération de résidus de nitrite	RT	Pour la prochaine rencontre	Fait
2021/12/13	Repartager la vidéo sur le Programme de réutilisation des sous-produits de Rio Tinto	TES	Après la rencontre	Fait
2021/12/13	Partager le rapport de développement durable 2020 régional de Rio Tinto aux membres du comité	TES	Après la rencontre	Fait
2021/12/13	Vérifier la capacité du système des eaux usées pour le nouveau secteur résidentiel de Laterrière	TES/Ville de Saguenay	Pour la prochaine rencontre	Fait
2021/12/13	Vérifier auprès de la Ville de Saguenay concernant l'instauration de barrière coupe-son par le promoteur des nouveaux développements immobilier voisin de l'usine	RT	Pour la prochaine rencontre	Fait. La barrière coupe-son est de la responsabilité de RT
2021/12/13	Vérifier la possibilité d'instaurer une clause dans les contrats de vente des résidences en bordure de la zone tampon ou des actions préventives possibles afin qu'ils soient conscients du bruit de l'usine	RT	D'ici la prochaine rencontre	Fait. Pas de clause possible

CAPACITÉ DU SYSTÈME DE TRAITEMENT DES EAUX USÉES À ACCUEILLIR LE NOUVEAU DÉVELOPPEMENT IMMOBILIER

Monsieur Pier-Luc Dufour explique qu'il a vérifié auprès du service de génie de la Ville de Saguenay (M. Guillaume Paradis) et qu'il a eu la confirmation que le système de traitement des eaux usées en place à Laterrière est à même d'accueillir les débits actuels et futurs du secteur, conformément au plan de gestion des débordements. Il est notable que le poste de pompage no 1 situé au bout de la rue de l'Aluminium n'ait jamais débordé.

Questions/Commentaires	Réponses
N. Bilodeau : Quel est la différence ou le lien avec Élysis ?	Le projet Élysis vise la conception d'anodes inertes qui vont durer beaucoup plus longtemps que celles utilisées actuellement et qui sont à base de carbone. La durée de vie de l'anode passe d'une vingtaine de jours à plusieurs mois et les émissions seront presque inexistantes. Une cuve Élysis est en fonction à Arvida, et nous sommes en train d'en construire 3 à Alma. Nous en sommes à essayer d'industrialiser le procédé.
O. Dufour : Le promoteur du quartier résidentiel voisin peut-il poursuivre son développement dans les conditions actuelles ?	Oui, c'est ce qui explique que nous ayons un enjeu avec le fait que des gens achètent sans nécessairement être pleinement conscients qu'ils sont à proximité d'une usine.

Actions de suivi	Responsable	Échéancier
Réfléchir à une solution plus « robuste » pour sensibiliser les utilisateurs de véhicules hors route sur les sentiers.	RT	Atelier à prévoir pour la prochaine rencontre
S'informer auprès de la Ville à savoir quelle information reçoivent les acheteurs de terrains dans le développement Brassard concernant le voisinage d'une usine et les nuisances liées.	RT	Prochaine rencontre
Faire le suivi avec la Ville concernant les problématiques d'empiètement et de butte antibruit.	RT	Dès que possible
Réfléchir sur le blocage des deux autres points d'accès où des véhicules circulent illégalement sur les terrains de Rio Tinto, avec des correctifs réfléchis en comité et appuyés sur une visite terrain.	Lac Pouce et RT	Atelier à prévoir pour la prochaine rencontre

5 TOUR DE TABLE DES PARTENAIRES

CENTRE DU LAC POUCE

Monsieur Laval Dionne explique qu'il prévoit une reprise presque totale des activités prévues pour l'été avec les jeunes et les organismes. La location de salles permet notamment de financer les activités.

CHEVALIERS DE COLOMB DE LATERRIERE

Monsieur Jean-Guy Fortin explique que l'organisation est en reconstitutions et en relance de ses activités pour 2022 afin de redonner le plus possible à la communauté de Laterrière.

Pour l'ensemencement à la truite, le lieu déterminé sera le centre Nazaire-Girard (fête de la pêche) selon une communication téléphonique de Monsieur Bertrand Girard.

ALIMENTATION SÉBASTIEN BLACKBURN

Monsieur Sébastien Blackburn explique que les dernières années ont relativement bien été et qu'il est content d'être un commerce de proximité auprès des citoyens. Depuis quelques mois, cependant, les achats locaux ont diminué par rapport au plus fort de la pandémie. De belles initiatives ont été mises en place auprès des employé(e)s de l'usine pour redonner aux gens de Laterrière selon lui.

COMITÉ RIVAGE

Monsieur Normand Bilodeau partage la carte des déversements municipaux produite par la Fondation Rivières. Il y a eu 53 000 déversements dans les cours d'eau du Québec en 2020, alors, qu'à Saguenay, on parle de 2 300 événements pour la même année. Parmi les villes de plus de 100 000 habitants du Québec, Saguenay se classe d'ailleurs au 3^e avant-dernier rang, avec un indice de déversements par habitant de 14,8. Monsieur Bilodeau explique que cette nouvelle donnée est disponible grâce à des capteurs numériques dont se sont équipées récemment les villes et municipalités. Il invite les membres à aller consulter l'information sur le site Internet de la Fondation.

Voici le lien pour la carte interactive :

<https://fondationrivieres.org/carte-interactive-rivieres-quebec/>

Il poursuit en parlant de la fête de la pêche qui est prévue cette année après deux ans d'arrêt, mais il expose ses craintes concernant la crue possiblement tardive qui pourrait engendrer des niveaux dangereusement élevés lors de l'événement le 4 juin. Il demeure toutefois prévu de donner une centaine de cannes à pêche comme d'habitude et l'activité se tiendra au centre Nazaire-Girard.

Il rappelle que l'activité est sous la responsabilité de Rio Tinto, en partenariat avec RIVAGE et le centre Nazaire-Girard. Les bénévoles sont recherchés et bienvenus.

Monsieur Louis-Michel Tremblay rappelle qu'historiquement les membres du CBV Laterrière ont toujours participé de façon volontaire dans l'organisation de l'événement via un sous-comité autonome. Monsieur Bilodeau précise que ce sous-comité devrait se réunir minimalement pour 3 à 4 rencontres préparatoires. Les membres intéressés sont invités à joindre le comité organisateur.

Madame Nadine Belley-Traoré, Messieurs Pierre-Luc Dumais, Olivier Dufour, Marc-André Leblond, et Normand Bilodeau se portent volontaires pour intégrer le sous-comité de la fête de la pêche.

ZEC MARS-MOULIN

Monsieur Yvon Simard explique qu'il était prévu de reconstruire le poste d'accueil de la ZEC à Laterrière, mais celui-ci se trouve sur les terrains de Rio Tinto, dans la zone tampon. Le ministère ne peut donc pas acquérir le terrain pour que la ZEC bénéficie de programmes d'aide financière. Ils comptent faire les travaux tout de même à cet endroit qui bénéficie de services sur place (électricité, etc.).

Il informe aussi les membres que les limites de pêches seront modifiées sur certains plans d'eau lors de la semaine de la fête de la pêche et qu'il n'y aura plus de limite de pêcheurs au lac des Côtés durant l'hiver.

Il raconte ensuite que le secteur de la « boulonnière » a été entièrement buché par le ministère. La ZEC a demandé à récupérer ce terrain pour y implanter des espaces de camping rustique et demeure en attente de la réponse.

Une demande sera également formulée afin de déterminer si la rivière du Moulin est assez grosse pour accueillir des activités de canoë-kayak.

REPRÉSENTANTS CITOYENS

Les sentiers du lac Pouce sont de plus en plus populaires, et beaucoup d'arbres sont tombés et Monsieur Olivier Dufour se demande si un travail pourrait être fait à cet effet. Il se porte d'ailleurs volontaire pour donner un coup de main pour dégager les sentiers.

Monsieur Laval Dionne précise qu'il n'y a pas de budget actuellement, mais qu'il est ouvert à organiser des corvées avec des bénévoles.

CENTRE MULTISPORT NAZAIRE-GIRARD

Monsieur Marc-André Leblond, nouvellement en poste, explique qu'il compte poursuivre le développement des sentiers de vélo et que du débroussaillage/élagage sera fait sur le bord de la rivière du Moulin au courant de l'été pour aménager une descente de canot.

VILLE DE SAGUENAY

Madame Marie-Ève Boivin explique que ce fut un très gros hiver en matière de neige tombée et que la Ville appréhende beaucoup la crue printanière. La descente de canot est une priorité pour la Ville, de même que le centre Nazaire-Girard qui est le plus grand parc de la ville en superficie. Sa mise en valeur est une autre priorité de la Ville. Elle détaille ensuite les autres priorités et dossiers du secteur Laterrière :

- Mettre en valeur Laterrière en tant que pôle touristique;
- Connecter le parc rivière du Moulin à Laterrière;
- Ouvrir un nouveau point de service de la maison des Jeunes;
- Mettre sur pied un comité de voisinage dans le secteur du « bioparc » pour l'exploiter;
- Débuter le compostage dont le site de traitement est à Laterrière;
- Prolonger le réseau d'aqueduc dans le secteur de Portage des Roches.

Questions/Commentaires	Réponses
S. Gignac : Advenant le cas, ou le 4 juin ce soit trop tôt, est-ce que l'activité peut être reportée ?	N. Bilodeau : C'est le seul jour de l'année où un jeune est autorisé à pêcher sans être sur le permis d'un adulte. C'est partout pareil au Québec. Aucun report n'est possible.
J-G Fortin : Serait-il possible que la piste de marche/course serve davantage aux résidents de Laterrière ?	S. Gignac : Oui, nous sommes à regarder pour des pistes de vélo de montagne, et certainement que des possibilités sont à regarder.
S. Blackburn : Y'aurait-il moyen d'entretenir le chemin pour se rendre au lac des Côté ?	Y. Simard : Le projet de développement prévoit une entente qui avait été prise avec la Ville de Saguenay. La Ville n'a pas encore l'autorisation de bucher pour effectuer la phase 1 du projet cependant. Une visite est prévue afin de caractériser et nous envisageons peut-être de déboiser nous-mêmes la phase 2 à la place. La phase 2 nécessiterait une aide du fonds Rio Tinto.

O. Dufour : Jusqu'où le vélo de montagne va se rendre ?	M-A Leblond : Le projet suit son cours et une présentation sera peut-être faite au CBV lorsque le projet sera suffisamment avancé.
L. Dionne : Il faudrait connecter l'ensemble des réseaux existants de façon concerté (fatbike, vélo de montagne, couloir de la rivière du Moulin, véloroute, etc.)	
N. Bilodeau : Est-ce que vous avez eu des demandes pour des serres qui utiliseraient la chaleur des installations ?	P-L Dumais : Non nous n'avons pas eu de demande. Nous n'avons cependant pas le même dispositif qu'à Saint-Félicien (cogénération).
L. Dionne : Est-ce que la phase commerciale du compostage sera lancée en même temps que la phase résidentielle ?	M-È Boivin : Non, nous y allons une phase à la fois.

Actions de suivi	Responsable	Échéancier
Envoyer un courriel aux membres du comité de la fête de la pêche.	TES	Après la rencontre
Réfléchir aux possibilités de mise en valeur de la piste de marche/course autour de l'usine auprès des citoyens de Laterrière	RT	Prochaines rencontres du comité ?
Analyser les possibilités de cadrer la phase 2 du lac des Côtés, ou une partie de celle-ci, dans le fonds Rio Tinto.	ZEC et RT	Printemps 2022

6 DÉVELOPPEMENTS RÉCENTS RTA

Monsieur Louis-Michel Tremblay cède la parole à Madame Stéphanie Gignac pour la présentation des points de Développements récents et Communauté suivants :

6.1 ÉVOLUTION RÉCENTE DES PRIX DE L'ALUMINIUM

Le prix de l'aluminium au *London Metal Exchange* (LME) est aujourd'hui à 3 483 \$ US/tonne, en hausse de 58 % depuis le début de l'année et de 24 % depuis 1 an. Le prix est lié à la rareté actuelle de l'aluminium, notamment en lien avec le conflit Ukraine-Russie qui est deux grands fournisseurs de matières premières. La prime Midwest est à 876 \$/Tm, en hausse de 84 % depuis le début de l'année et de 187 % depuis 1 an.

6.2 FOUR DE REFONTE

Le four de refonte a été mis en fonction la semaine du 21 février 2022.

Beaucoup de client ne voulant pas les têtes et pieds des pièces, ces rebuts peuvent maintenant être recoulés dans les différents alliages demandés. Au niveau environnemental, c'est un gain puisque cela nécessite de couler moins de métal en plus de réduire les besoins en métal externe (pollution due au transport). Celui-ci était nécessaire puisque la capacité de coulée de l'usine Laterrière est supérieure à la capacité de production d'aluminium des usines de la région. Il fallait donc compléter avec du métal provenant d'autres entreprises.

Il s'agit d'un investissement de 11 M\$ qui a créé 7 emplois sur place à Laterrière.

La Phase 1 permet de refondre 22 000 tonnes et la Phase 2 vise une capacité allant jusqu'à 40 000 tonnes. Éventuellement, Rio Tinto veut y refondre tous les rebuts d'aluminium de la région. Il y a beaucoup d'espace dans le « Mégadome » aménagé à cet effet à côté de l'usine.

Une photo du dôme à proximité du four de refonte où sera stockée la matière à recycler est disponible dans la présentation en annexe 2.

**Complément d'information donné par Madame Nadine Belley-Traoré :

La nouvelle a circulé notamment à TVA, à RDI et d'autres émissions de Radio-Canada, à la radio régionale de Radio-Canada et à la radio 92,5.

COMMUNAUTÉ

DÉFI 28 JOURS EN PRÉVENTION DES BLESSURES

Depuis le 1^{er} février, cette initiative unique a lieu dans les installations de P155. L'objectif est de sensibiliser les travailleurs à la sécurité de leurs tâches quotidiennes et de mettre de l'avant les bons coups pour y parvenir. Durant tout le mois de février, les gens qui ont posé des actions concrètes et significatives pour prévenir les blessures participaient automatiquement au programme des jetons *Arrêtez et demandez de l'aide*, et ont donc fait des dons pour les organismes qui font partie de ce programme.

Les partenaires ont notamment été nombreux à embarquer dans cette initiative.

COMITÉ RÉGIONAL DIVERSITÉ & INCLUSION

En lien avec les 3 valeurs de Rio Tinto qui sont le courage, la curiosité et la bienveillance et pour faire suite au groupe de travail « Respect au quotidien », un comité régional a été formé pour discuter d'inclusion et de diversité. Les grandes orientations sont en développement, mais, chose certaine, l'objectif ultime est d'avoir des milieux de travail exempt de sexisme, de racisme, de violence et empreint d'ouverture, de respect et de sécurité pour tous les employés.

Des rencontres ont lieu régulièrement et quelques sous-comités ont été créés pour mettre en place des actions afin de mettre en place les recommandations de la Revue indépendante sur la prévalence de comportements liés à l'intimidation, au harcèlement sexuel et au racisme chez Rio Tinto.

La présentation complète se retrouve en annexe 2.

7 THÉMATIQUES 2022

OBJECTIFS 2022

Monsieur Louis-Michel repasse avec les membres les objectifs fixés par l'équipe de Rio Tinto lors de l'exercice bilan de 2021 et invite les membres à suggérer des objectifs :

Les objectifs affichés obtiennent l'accord de tous les membres présents.

Monsieur Laval Dionne propose un nouvel objectif :

« Faciliter les communications de la communauté vers Rio Tinto et non seulement de Rio Tinto vers la communauté »

THÉMATIQUES 2022

Louis-Michel Tremblay rappelle les critères de sélections établis par Rio Tinto pour le choix des thématiques de 2022 qui seront les sujets abordés lors des rencontres du comité. Un tour de table a lieu afin que chacun soumette ses idées. Voici une synthèse des idées proposées (certaines ayant été regroupées) :

- Juin est le mois de l'eau – implication accrue de Rio Tinto
- Revitalisation/mise en valeur des sentiers autour de l'usine pour un usage des citoyens
- Partenariats Ville/entreprise/communauté – Synergie entre les membres
- Communication avec les citoyens (légitimité des représentants)
- Sécurisation des sentiers (véhicules et ours)
- Accès piste cyclable – mise en réseau – faciliter et sécuriser
- Aller marcher dans les sentiers avec les membres du comité – activité jumelée avec une rencontre

Un calendrier sera proposé pour traiter ces sujets en fonction de la disponibilité des intervenants.

Actions de suivi	Responsable	Échéancier
Envoyer la liste des membres du comité à jour	TES	Après la rencontre
Produire et envoyer le calendrier des thématiques pour validation auprès des membres	TES	Avant la prochaine rencontre

8 SUIVI ENVIRONNEMENTAL ET REQUÊTES

Monsieur Louis-Michel Tremblay cède la parole à Monsieur Pierre-Luc Dumais pour la présentation des suivis environnementaux et des requêtes suivants :

SUIVIS ENVIRONNEMENTAUX — RÉSULTAT DE FLUORURES TOTAUX

Monsieur Pierre-Luc Dumais, présente un graphique sur les émissions de fluorure.

Il note que l'évolution des émissions est cyclique et varie entre l'été (plus haut) et l'hiver (plus bas). Cela s'explique parce que le gaz est plus expansif et que les épurateurs fonctionnent moins bien durant l'été.

Les projets en cours permettent de constater que les émissions de cette année ont atteint le niveau d'il y a trois ans. Il s'agit d'une cassure importante dans la tendance à l'augmentation des dernières années et d'une amélioration très intéressante.

Il explique également qu'on arrive près de la limite technologique de la technologie P155, mais que de la Recherche & développement se fait encore sur cette technologie.

REGISTRE DES PLAINTES

Depuis la dernière rencontre, Rio Tinto n'a reçu aucune plainte.

COMITÉ DE GESTION DU BRUIT AMBIANT

En réponse à une plainte présentée au sujet d'un locotracteur et suite à une enquête sur celle-ci, Rio Tinto a procédé à la mise en place d'un comité de gestion du bruit ambiant.

Objectifs du comité :

- Fournir des ressources pour adresser les enjeux relatifs au bruit
- Établir et analyser de façon proactive les éléments existants et à venir impliquant cette préoccupation

Actions entreprise et à venir :

- Fonds débloqués auprès du comité investissement pour mener l'étude de modélisation du bruit qui est en cours (validation des sources de bruits, demande de soumissions à venir). Cette étude sera communiquée aux membres lorsqu'elle aura été réalisée.
- Des mesures ponctuelles ont été prises aux limites de la zone tampon de RTA (résultats conformes). Ces mesures vont pouvoir être bonifiées avec l'utilisation du sonomètre prévue pour cet été.
- Redémarrage des rencontres du comité pour 2022 (suivi du plan d'action, établir nos besoins, etc.)

FUITE DE CHLORE GAZEUX SURVENUE LE 16 FÉVRIER

Une fuite de chlore est survenue le 16 février en fin de journée (15 h), lors de travaux d'entretien planifiés à l'usine Laterrière. Les pompiers de la Ville de Saguenay ont dû être appelés en soutien pour colmater la fuite parce que les employés de Rio Tinto n'ont pas les habits nécessaires pour entrer dans la salle de chlore (scaphandres).

Personne n'a été blessé et quelques employés situés dans le périmètre ont été évacués par mesure préventive. La fuite s'est restreinte uniquement à la salle de chlore. Suite au colmatage de la fuite, les alarmes ont été remises en fonction et aucune lecture de chlore n'a été relevée.

Le retour à la situation normale est revenu vers 17 h 30. Une analyse est actuellement en cours afin de comprendre les causes de l'incident et, ainsi, éviter que cela ne se reproduise.

INCENDIE DU FOUR AU CENTRE DE COULÉE LE 2 MARS

Cet incident a été causé par une fuite de métal en fusion dans le sous-sol du four #4 due à une mauvaise manipulation des guillotines du dallot de distribution desservant le four #3 et #4. Cela a généré de la fumée et déclenché la procédure d'urgence (mobilisation des pompiers de Ville de Saguenay).

L'événement a été localisé au sous-sol du four #4 et a été rapidement maîtrisé. Le métal a été récupéré par la suite.

Personne n'a été blessé et quelques employés situés dans le périmètre ont été évacués par mesure préventive.

9 VARIA

Monsieur Louis-Michel Tremblay interroge les membres sur le moment de la semaine qui fonctionne le mieux pour les membres.

Les membres confirment qu'ils préfèrent le lundi en après-midi. Les dates des prochaines rencontres seront donc fixées en fonction de cette préférence.

Actions de suivi	Responsable	Échéancier
Soumettre un calendrier de rencontre aux membres du comité pour validation	TES-RT	Dès que possible
Valider la possibilité d'inclure Monsieur Jean-Guy Fortin en tant que représentant citoyen	TES-RT	Avant la prochaine rencontre

10 FIN DE LA RENCONTRE

Monsieur Louis-Michel Tremblay remercie les membres pour leur contribution et leur participation.

Il cède la parole à Madame Stéphanie Gignac qui souligne la qualité des échanges et sa hâte de voir les dossiers avancer au fil des prochaines rencontres.

La rencontre se termine à 15 h 52.

Production du compte rendu

Pier-Luc Dufour, chargé de projet
Transfert Environnement et Société

Annexe 1 : Ordre du jour

COMITÉ CBV de Laterrière

4 avril 2022, 13 h

Rencontre en présence

Centre du Lac-Pouce situé au 6939, boulevard Talbot à Laterrière

Ordre du jour

	Nature	Intervenant
13 h 00 1 – Mot de bienvenue, tour de table et partage santé, sécurité, env. et communauté		Louis-Michel Tremblay Stéphanie Gignac
13 h 05 2 – Validation de l'ordre du jour	Décision	Louis-Michel Tremblay
13 h 10 3 – Suivi des actions	Information	Louis-Michel Tremblay
13 h 25 4 – Tour de table des partenaires	Information/Discussion	Les membres
14 h 00 5 – Développements récents RTA	Information/Discussion	Stéphanie Gignac Nadine Belley-Traoré
14 h 30 6 – Thématiques 2022	Discussion/Décision	Les membres
15 h 20 7 – Suivi environnemental et requêtes	Information/Discussion	Pierre-Luc Dumais
15 h 50 8 – Varia	Information	Louis-Michel Tremblay
16 h 00 9 – Fin de la rencontre		

Annexe 2 :
Résultats atelier sur les
thématiques 2022

Communication avec les usagers légitimes citoyens

Juin = mois de l'eau
Implication de Rio Tinto

- Projet Revitalisation des sentiers ^{Marcher les sentiers}
↳ accès sentiers

- Partenariat Ville - Entreprise - Communauté
↳ réflexe

↳ ~~Atelier~~ ^{sentiers} Grande Faune / ours
↳ Chemin d'accès piste cyclable entre village et sentier (connectivité) - sécurité

↳ Connaissance citoyen - travailleurs
* bénévolat corvée

↳ Synergie entre les membres *

↳ liste des nouveaux membres

Annexe 3 : Présentation



1



2

Partage Santé, Sécurité, Environnement et Communauté

Mars 2021: mise sur pied le groupe de travail sur le Respect au quotidien

Une revue indépendante sur la prévalence de comportements liés à l'intimidation, au harcèlement sexuel et au racisme chez Rio Tinto réalisée par une firme indépendante

Les principaux constats sont:

- L'intimidation et le sexisme sont un problème systémique; près de la moitié de notre personnel a été victime
- 28,2 % des femmes et 6,7 % des hommes ont subi du harcèlement sexuel au travail
- 21 femmes ont signalé avoir été victimes d'un viol, d'une agression sexuelle, d'une tentative de viol ou d'une agression sexuelle
- Le racisme est répandu dans de nombreux secteurs, le sondage indiquant que les personnes qui travaillent dans un pays différent de celui où elles sont nées ont connu un taux élevé de racisme,
- De nombreuses personnes ne croient pas que le milieu de travail est sûr, respectueux et inclusif, ce qui nuit à leur confiance à l'égard de nos systèmes de signalement.
- Des personnes ont affirmé que des comportements nuisibles ont lieu à tous les niveaux de l'organisation et qu'ils sont souvent tolérés ou normalisés. Elles estiment qu'il n'y a pas suffisamment d'imputabilité.

RioTinto

3

Partage Santé, Sécurité, Environnement et Communauté

Le rapport contient plusieurs recommandations afin de:

- Lutter concrètement contre les comportements nuisibles
- Créer une culture où tout le monde se sent en sécurité, respecté et inclus
- Inciter le personnel à avoir des conversations difficiles et à être des témoins actifs
- Adopter une approche préventive
- Tenir compte des risques et des contrôles en place
- Offrir un mécanisme de signalement et d'enquête inspirant la confiance

Le groupe de travail se prépare à mettre en œuvre les recommandations et les mesures seront établies en collaboration avec le personnel

Nous sommes déterminés à changer notre culture pour veiller à ce que Rio Tinto soit un milieu de travail sûr, respectueux et inclusif pour tout le monde et, en tant que gestionnaires, nous avons tous un rôle important à jouer pour opérer ce changement.

RioTinto

4

Validation de l'ordre du jour



RioTinto

© Rio Tinto 2017

6

Ordre du jour

		Nature	Intervenant
13 h 00	1 – Mot de bienvenue, tour de table et partage santé, sécurité, env. et communauté		Louis-Michel Tremblay Stéphanie Gignac
13 h 05	2 – Validation de l'ordre du jour	Décision	Louis-Michel Tremblay
13 h 10	3 – Suivi des actions	Information	Louis-Michel Tremblay
13 h 25	4 – Tour de table des partenaires	Information/Discussion	Les membres
14 h 00	5 – Développements récents RTA	Information/Discussion	Stéphanie Gignac Nadine Belley-Traoré
14 h 30	6 – Thématiques 2022	Discussion/Décision	Les membres
15 h 20	7 – Suivi environnemental et requêtes	Information/Discussion	Pierre-Luc Dumais
15 h 50	8 – Varia	Information	Louis-Michel Tremblay
16 h 00	9 – Fin de la rencontre		

RioTinto

© Rio Tinto 2017

7

Suivi des actions

Description du suivi	Responsable	Échéance	Suivi effectué
LOGISTIQUE CBV DE LATERRIÈRE			
Envoyer le sondage Doodle pour le calendrier 2022 à tous les membres du comité	TES	Janvier 2022	Fait
Envoyer le sondage d'appréciation pour le bilan annuel à tous les membres du comité	TES	Décembre 2021	Fait
Partager les coordonnées de la compagnie d'assurance disponible pour les centres de vélo de montagne au Centre multisport Nazaire-Girard	TES	Pour la prochaine rencontre	Fait
Se renseigner sur la différence de capacité entre une cuve du CEO et une cuve AP60	RT	Prochaine rencontre	Fait
Partager la vidéo de la campagne <i>Sensibiliser et soutenir pour prévenir</i> de Rio Tinto aux membres du comité	TES	Après la rencontre	Fait
Vérifier la faisabilité de tenir une visite de l'usine Laterrière pour les membres du comité en tenant compte du contexte pandémique.	RT	Prochaine rencontre	En suivi

8

Cuves CEO et AP60

Anode du **CEO** → 600kg → 18 par cuve X 812 cuves

Anode **AP60** → 4 300Kg → 24 par cuve X 38 cuves

Consommation d'alumine: Il faut deux tonnes d'alumine pour faire une tonne d'aluminium.

Voici la consommation d'alumine moyenne par année de Chacune des cuves à pleine capacité:

CEO: 600kg /cuve /jour X 812 cuves X 365 jours X 1.92 (facteur de consommation d'alumine) = **341 429 000 Tonnes**

AP60: 4300 kg / cuve / jour X 38 cuves X 365 jours X 1.9 (facteur de consommation d'alumine) = **113 317 000 Tonnes**



9

Suivi des actions

Description du suivi	Responsable	Échéance	Suivi effectué
COMMUNAUTÉ			
Faire un suivi sur la demande de financement de la ZEC Mars-Moulin pour son projet de développement autour du Lac des Côtés	RT	Pour la prochaine rencontre	En suivi
Partager la vidéo sur le nouvel outil de mesures concernant le traitement des eaux usées des municipalités	RIVAGE	Lors de la prochaine rencontre	Fait
Se renseigner sur les nouvelles modalités du programme de financement de la Fondation de la faune du Québec et partager l'information aux membres du comité	TES / RIVAGE	Après la rencontre – avant le 15 janvier	Fait
Partager les études à Rio Tinto concernant le développement des sentiers de vélo de montagne du Centre multisport Nazaire-Girard	Centre Multisport N-G	Pour la prochaine rencontre	Fait
Évaluer la possibilité de mettre de nouvelles affiches sur les sentiers pour sensibiliser les utilisateurs de véhicules hors route	RT	Pour la prochaine rencontre	En suivi
Faire le suivi concernant le blocage des deux autres points d'accès où des véhicules circulent illégalement sur les terrains de Rio Tinto	RT	Pour la prochaine rencontre	En suivi
Faire le suivi avec monsieur Brassard concernant le développement immobilier du groupe Alfred Boivin longeant la rue du Boulevard et organiser une rencontre avec Rio Tinto	TES	D'ici la prochaine rencontre	Fait

© Rio Tinto 2017

10

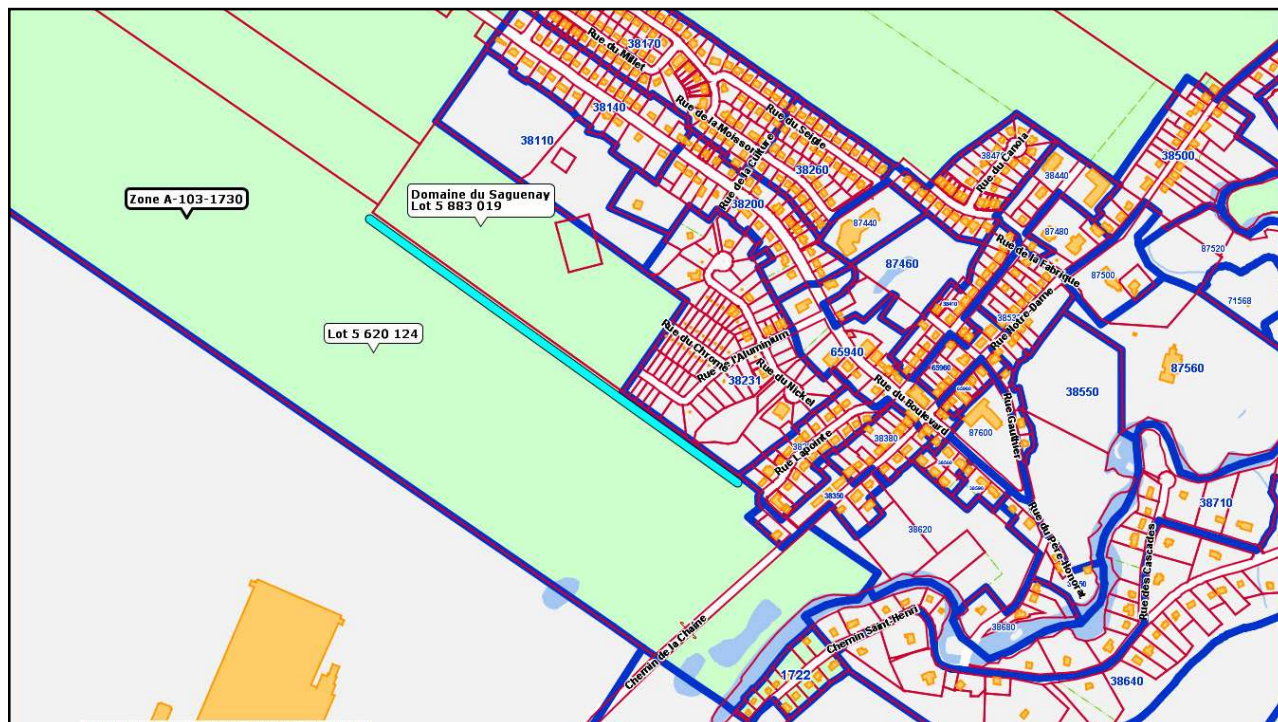
Suivi des actions

Description du suivi	Responsable	Échéance	Suivi effectué
SUIVI ENVIRONNEMENTAL ET REQUÊTES			
Vérifier auprès de la Ville de Saguenay concernant l'instauration de barrière coupe-son par le promoteur des nouveaux développements immobilier voisin de l'usine	RT	Pour la prochaine rencontre	Fait
Vérifier la possibilité d'instaurer une clause dans les contrats de vente des résidences en bordure de la zone tampon ou des actions préventives possibles afin qu'ils soient conscients du bruit de l'usine	RT	D'ici la prochaine rencontre	Fait
Partager des dépliants sur le projet de récupération de résidus de nitrite	RT	Pour la prochaine rencontre	Fait
Repartager la vidéo sur le Programme de réutilisation des sous-produits de Rio Tinto	TES	Après la rencontre	Fait
Partager le rapport de développement durable 2020 régional de Rio Tinto aux membres du comité	TES	Après la rencontre	Fait
Vérifier la capacité du système des eaux usées pour le nouveau secteur résidentiel de Laterrière	TES / Ville de Saguenay	Pour la prochaine rencontre	Fait

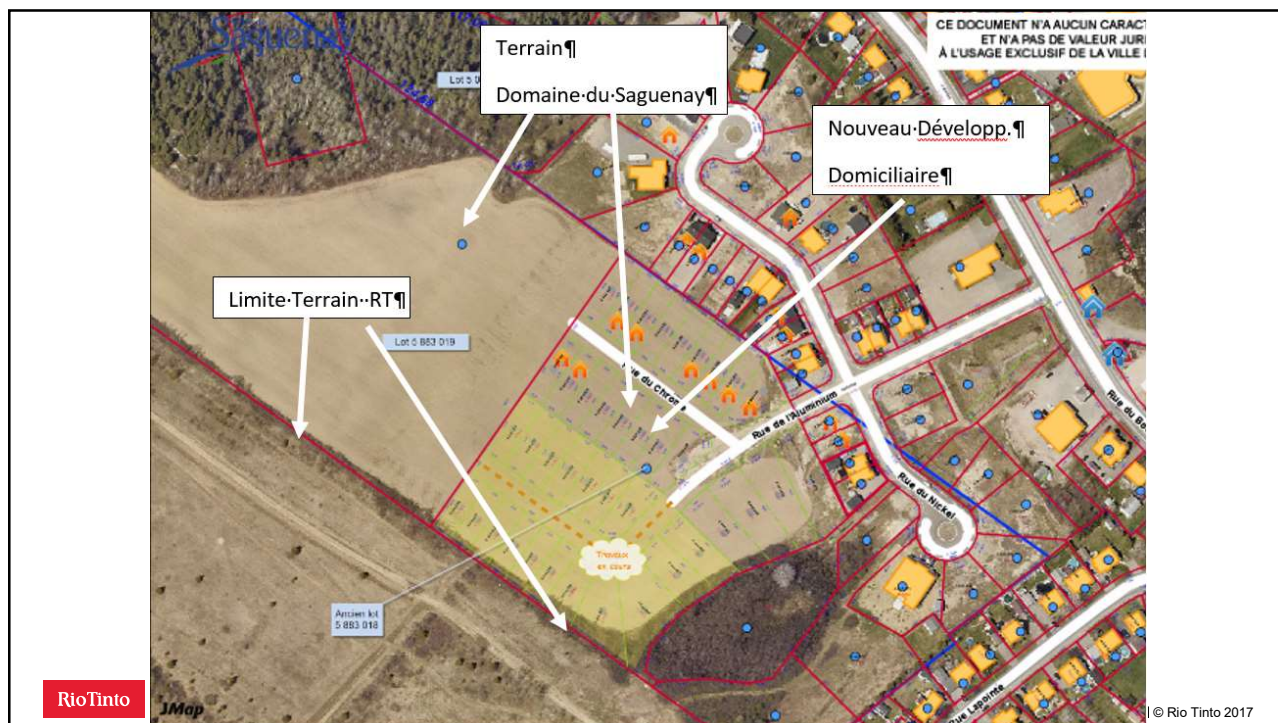
RioTinto

© Rio Tinto 2017

11



12



13

Tour de table des partenaires



RioTinto

© Rio Tinto 2017

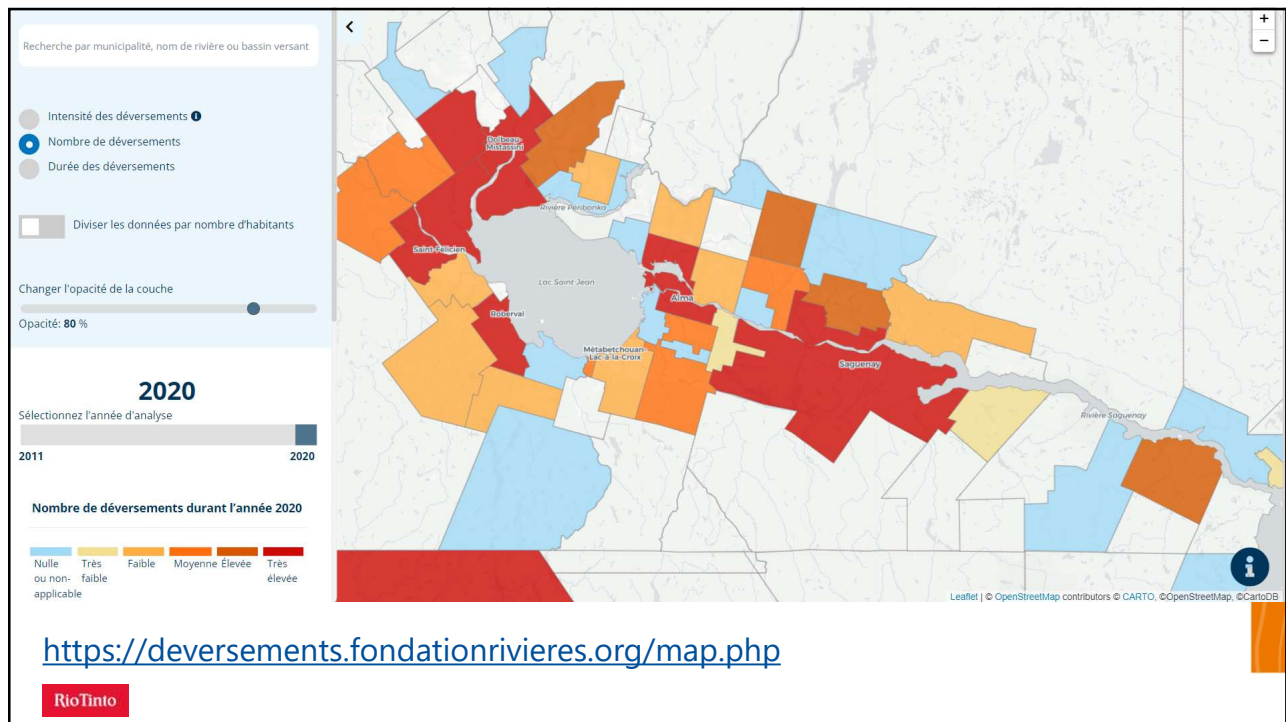
14

Tour de table des partenaires

- Centre du Lac Pouce
- Chevaliers de Colomb de Laterrière
- Alimentation Sébastien Blackburn
- Comité RIVAGE
- ZEC Mars-Moulin
- Représentants citoyens
- Centre multisport Nazaire-Girard
- Ville de Saguenay

RioTinto

15



16

Fête de la pêche

Demande pour ensemencement formulée à la Fondation de la Faune du Québec par le comité RIVAGE

- Réponse attendue d'ici le mois de mai pour l'obtention de la subvention

Évolution des mesures sanitaires à surveiller pour la tenue de l'événement

Recherche de bénévoles

RioTinto

17

Développements récents

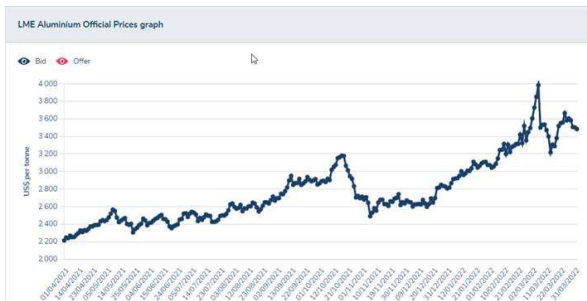
RioTinto

18

Marché de l'aluminium

LME	3 483 \$US
Prime Midwest	876 \$US

- Le **LME** est à 3 483\$US/TM aujourd'hui, en hausse de 58% et de 24% depuis le début de 2022
- La **prime Midwest** est à 876 \$US/TM, en hausse de 84% et de 44% depuis le début de 2022.



RioTinto

19

19

Four de refonte

- Mise en fonction: Semaine du 21 février 2022
- Réalisations :
 - Réaménagement général : 90%
 - Construction méga dôme : 95%
 - Travaux civils intérieurs : 100%
 - Installation mécanique du four : 100%
 - Démarrage des rampes de chauffage: Complété

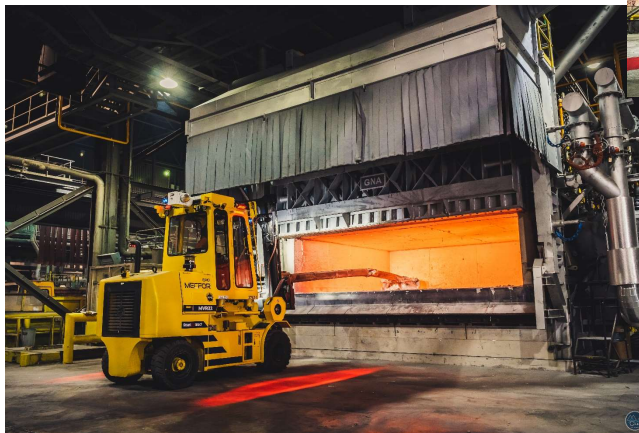
RioTinto



20

Four de refonte

Nous avons procédé au lancement médiatique du four de refonte le 29 mars dernier. Voici quelques images de ce lancement:



RioTinto



21

Communauté

Défi 28 jours en prévention des blessures

Depuis le 1^{er} février cette initiative unique à lieu dans les installations de P155. L'objectif est de sensibiliser les travailleurs à la sécurité de leurs tâches quotidiennes et de mettre de l'avant les bons coups pour y parvenir. Durant tout le mois de février, les gens qui poseront des actions concrètes et significatives pour prévenir les blessures participeront automatiquement au programme des jetons Arrêtez et demandez de l'aide, donc feront des dons pour les organismes qui font partie de ce programme.

Comité régional diversité & inclusion

En lien avec nos 3 valeurs qui sont le courage, la curiosité et la bienveillance et pour faire suite au groupe de travail «Respect au quotidien» un comité régional a été formé pour discuter d'inclusion et de diversité. Les grandes orientations sont en développement mais, chose certaine, l'objectif ultime est d'avoir des milieux de travail exempt de sexisme, de racisme, de violence et empreint d'ouverture, de respect et de sécurité pour tous les employés.

RioTinto

22

Thématiques 2022



RioTinto

23

Validation objectifs 2022

- Mettre de l'avant les bons coups au niveau des opérations et de la communauté
- Présenter l'avancement des projets en cours
- Faire visiter l'usine aux membres
- Inviter davantage les membres à échanger en donnant plus d'espace à leurs commentaires et préoccupations

RioTinto

24

Planification thématique 2022 – Sujets d'intérêt et projets

L'objectif :

Alimenter les rencontres de cette année en identifiant les besoins d'information et les sujets d'intérêt à discuter ensemble.



RioTinto

25

Critères de sélection proposés pour les sujets et thématiques d'intérêt

Améliore la compréhension du fonctionnement et des enjeux de l'Usine Laterrière

Représente une préoccupation pour les voisins ou les gens de la communauté

Permet au Comité de mettre à profit l'expertise, les compétences et les ressources des membres

Favorise la collaboration de Rio Tinto avec le milieu

RioTinto

26

Suivi environnemental et requêtes



RioTinto

I © Rio Tinto 2017

28

Suivi des requêtes et des actions récentes

Un comité de gestion du bruit ambiant a été implanté suite aux requêtes de 2021

Objectifs du comité:

- Fournir des ressources pour adresser les enjeux relatifs au bruit;
- Établir et analyser de façon proactive les éléments existants et à venir impliquant cette préoccupation.

Actions entreprise et à venir :

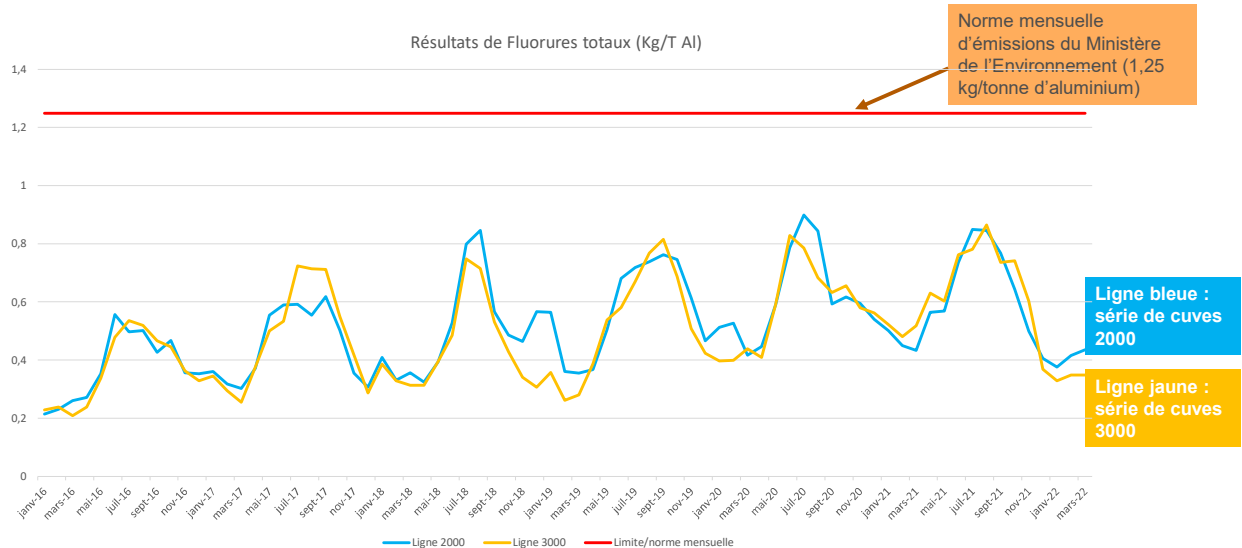
- Étude de modélisation du bruit ambiant en cours (projet approuvé et mobilisation du fournisseur dans les prochaines semaines);
- Des mesures ponctuelles ont été prises aux limites de la zone tampon de RTA (résultats conformes). Ces mesures vont pouvoir être bonifiées avec l'utilisation du sonomètre prévue pour cet été;
- Redémarrage des rencontres du comité pour 2022 (suivi du plan d'action, établir nos besoins, etc.).

RioTinto

29

VF [2]48

Suivi environnement – Résultats des fluorures totaux



RioTinto

30

Fuite de chlore gazeux survenue le 16 février

Une fuite de chlore est survenue le 16 février en fin de journée (15h), lors de travaux d'entretien planifiés à l'usine Laterrière. Les pompiers de la Ville de Saguenay ont dû être appelés en soutien pour colmater la fuite.

Personne n'a été blessé et quelques employés situés dans le périmètre ont été évacués par mesure préventive. La fuite s'est restreinte uniquement à la salle de chlore. Suite au colmatage de la fuite, les alarmes ont été remises en fonction et aucune lecture de chlore n'a été relevée.

Le retour à la situation normale est revenu vers 17 h 30. Une analyse est actuellement en cours afin de comprendre les causes de l'incident et, ainsi, éviter que cela ne se reproduise.



Crédit photo: LE QUOTIDIEN, ROCKET LAVOIE

RioTinto

32

32

Incendie du four au Centre de coulée le 2 mars

Fuite de métal en fusion dans le sous-sol du four #4;

- Mauvaise manipulation des guillotines du dallot de distribution desservant le four #3 et #4;
- Génération de fumée déclenchant le PMU (mobilisation des pompiers de Ville Saguenay);
- L'évènement a été localisé au sous-sol du four #4 et a été rapidement maîtrisé;
- Personne n'a été blessé et quelques employés situés dans le périmètre ont été évacués par mesure préventive.

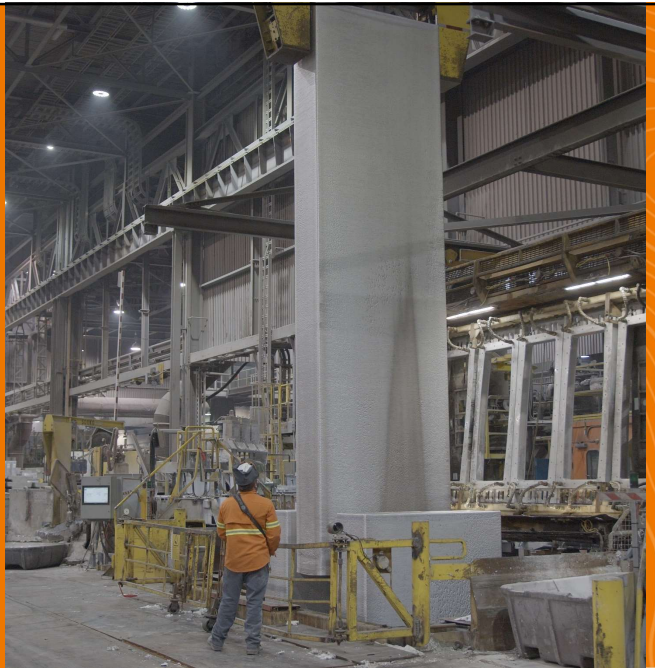


RioTinto

33

33

Varia



Rio Tinto

Rio Tinto | Janvier 2021

© Rio Tinto 2017

34

Varia

Moment de la semaine qui fonctionne le mieux pour les membres?

Rio Tinto

35

