

Comité de bon voisinage
Installations portuaires et Services ferroviaires
de Rio Tinto

COMPTE RENDU
RENCONTRE # 20

RÉALISÉ PAR



20 septembre 2022

Table des matières

1	Mot de bienvenue	3
2	Partage Santé, Sécurité, Environnement et Communauté	3
3	Validation de l'ordre du jour	3
4	Suivi des actions	3
5	Tour de table des partenaires	6
6	Développements récents RTA	9
7	Suivi environnemental et requêtes	12
8	Varia.....	13
9	Fin de la rencontre.....	13

Liste des annexes

Annexe 1 : Liste de présences	14
Annexe 2 : Ordre du jour	16
Annexe 3 : Présentation	18

1 MOT DE BIENVENUE

Pier-Luc Dufour souhaite la bienvenue à tous et cède la parole à Marc Hudon qui souligne la présence de Marianne Gaudreault, épouse de feu Cyprien Gaudreault, ainsi que la présence de ses petits-enfants. Sa contribution au comité ainsi que son implication chez Rio Tinto ont fait de lui une personne très appréciée par tous.

Martin Lavoie, directeur des opérations IPSF prend ensuite la parole pour remercier les membres de leur présence. Il poursuit en annonçant son départ et informe que Stéphanie Gignac le remplacera.

Pour souligner l'implication de M. Gaudreault dans le comité bon voisinage ainsi que le comité directeur du milieu, Martin Lavoie a remis à Mme Gaudreault, une plaque commémorative au nom du comité de bon voisinage pour son implication tout au long des dernières années. Mme Gaudreault remercie chaleureusement tous les membres dans la salle ainsi que toutes les personnes ayant côtoyé son époux.

2 PARTAGE SANTÉ, SÉCURITÉ, ENVIRONNEMENT ET COMMUNAUTÉ

Pier-Luc Dufour effectue le partage de conseils lors de la randonnée en temps de chasse. Il explique notamment les différentes façons de se protéger lors des sorties à l'extérieur à cette période de l'année.

La présentation complète de la rencontre est en annexe 3.

3 VALIDATION DE L'ORDRE DU JOUR

Pier-Luc Dufour valide la proposition d'ordre du jour avec les membres. Un premier point « Relève au niveau des représentants citoyens » est ajouté au varia ainsi que ce deuxième point « Ajouter une réunion publique à l'automne pour les gens du secteur de la Baie ».

La liste des présences et l'ordre du jour sont en annexe 1 et 2 respectivement.

4 SUIVI DES ACTIONS

Pier-Luc Dufour présente le tableau qui résume l'avancement des actions de suivi de la dernière rencontre du 31 mai 2022.

Actions de suivi du 31 mai 2022	Responsable	Échéancier	Suivis effectués
Logistique CBV - IPSF			
Remettre en place le mot d'introduction de M. Marc Hudon avec M. Martin Lavoie.	TES	Pour la prochaine rencontre	Fait - À l'ordre du jour

Actions de suivi du 31 mai 2022	Responsable	Échéancier	Suivis effectués
Logistique CBV - IPSF			
Suivi environnemental et requêtes			
Trouver une solution à la problématique du parc non entretenu sur la rue Bagot.	RT	Dès que possible	Demande transférée à Énergie Électrique
Trouver l'information suivante : vitesse du vent lors de la journée du 16 février 2022.	RT	Prochaine rencontre	En suivi
Communauté			
Contacteur le Port de Saguenay, la Ville et Promotion Saguenay pour coordonner les communications en matière de sécurité nautique.	RT	En prévision de la saison de navigation	Campagne conjointe à mettre en place l'année prochaine
Fournir une copie de la vidéo du documentaire d'anniversaire des sites (DVD, clef USB, etc.).	RT	Dès que possible	Cinq clefs USB disponibles
Plancher sur une stratégie pour assurer la relève au niveau des représentants citoyens du comité (rue Bagot et autre).	RT et TES	Prochaine rencontre	À valider ensemble aujourd'hui
S'informer de quelle façon est déterminée la Prime Mid-West.	RT	Prochaine rencontre	Fait
Élaborer un plan de communication concernant les sentiers touché par la zone des travaux de l'usine Grande-Baie.	RT	Dès que possible	Fait (Nadine)
Assurer un suivi auprès des camionneurs afin de leur préciser quelles routes ils pourront utiliser et bien coordonner le tout.	RT	Dès que possible	En suivi (Nadine)
Organiser une rencontre exceptionnelle pour un « brainstorm » autour de l'activité Communauté du printemps 2023 (dévoilement MQDA).	RT	Fin juin	Fait, la rencontre s'est tenue le 7 juillet. Pas de nouveau pour le moment.
Sous-comité embellissement			
Faire le suivi des actions du sous-comité embellissement aux membres du CBV-IPSF.	RT	En continu	À l'ordre du jour

Questions/commentaires	Réponses
Dans vos directives, vous spécifiez qu'on ne doit pas s'approcher à moins de 250 m d'un grand navire. Or, la nouvelle rampe de mise à l'eau de la Ville se trouve à une distance moindre non?	La rampe n'est pas sur nos terrains et la limite reste à 250 mètres par rapport aux gros navires. Il reste à observer comment la ville transmettra les informations aux plaisanciers (Port Saguenay, Ville et RT).
En cas d'accident grave sur les glaces d'hiver, quel est le rôle de l'arrondissement, de l'association, des pêcheurs?	La Ville effectue déjà des campagnes pour la pêche blanche, mais concernant ce point, nous pourrions nous combiner avec la ville pour faire de la sensibilisation.

<p>Serait-il possible de mettre des lumières de chaque côté du chenal près du port, sans que cela soit trop dispendieux?</p>	<p>Il faudrait voir auprès de Transport Canada ce qui est possible de faire. Tout dépend également du mouvement de marré et de la glace. De plus, il faudra faire un suivi auprès de la Ville pour voir quel est le type d'affichage et la communication transmise lorsque le village de pêche blanche est ouvert.</p>
--	--

Actions de suivi	Responsable	Échéancier
Assurer un point de suivi auprès de Stéphane Larouche d'Énergie électrique concernant la problématique du parc non entretenu sur la rue Bagot.	RT	Prochaine rencontre
Assurer une coordination des communications en matière de sécurité nautique avec la Ville et Promotion Saguenay pour la prochaine saison estivale		En vue de la prochaine saison estivale
Assurer une coordination des communications pour une campagne de publicité/sensibilisation concernant les sentiers de motoneiges et la sécurité sur les glaces.	RT/Ville/Promotion Saguenay	Dès que possible pour mise en place à l'hiver
Faire un suivi auprès de Transport Canada concernant la possibilité d'installer des lumières sur les glaces le long du chenal.	RT	Dès que possible pour mise en place à l'hiver
S'informer si M. Gaston, qui est déjà membre régulier du comité directeur du milieu, serait disponible et intéressé à venir assister au comité de bon voisinage.	RT et Marc Hudon	Prochaine rencontre
Étudier la liste des noms des personnes qui se sont offertes pour assister au CBV et leur faire une relance.	TES/RT	Prochaine rencontre

5 TOUR DE TABLE DES PARTENAIRES

Pier-Luc Dufour invite les membres du comité à partager les informations relatives à leur quartier, leur milieu ou leurs organisations.

Port Saguenay

François St-Gelais présente l'avancement du projet du convoyeur électrique. Ils en sont à la planification de l'ingénierie préliminaire. Il n'y a pas d'appels d'offres en cours, cependant le projet est toujours prévu pour être en service d'ici 2024.

Il fait un retour sur le voyage de prospection en Corée du Sud qu'a effectué leur PDG Carl Laberge, la mairesse ainsi que les gens de Promotion Saguenay. Il y a beaucoup d'intérêt pour la zone industrialoportuaire, car c'est un site intéressant pour beaucoup de promoteurs (batterie, minéraux stratégiques).

Une requête a été formulée au gouvernement afin d'aider à développer les infrastructures de service, permettant ainsi d'amener de l'eau de procédé en volume plus important pour alimenter certaines usines qui en auront besoin. Ils ont besoin de construire une route pour rendre accessible l'ensemble des terrains.

Des études sont en cours sur le terrain pour ajouter une ligne de transport d'électricité à plus haute capacité. Toutes ces améliorations permettront de rendre le site « prêt à construire » pour les promoteurs.

Questions/commentaires	Réponses
Le premier ministre annonçait des millions pour le port de Grande-Anse, était-ce pour ces infrastructures de service là?	Oui effectivement et d'ailleurs tous les partis semblaient favorables à ces investissements. Ça fait partie d'un processus de développement industriel normal.
Les médias confondent souvent les termes ZIP et la zone IP : c'est un point à clarifier avec eux.	Oui en effet, nous travaillons sur une stratégie de communication à ce sujet.
Quelle longueur aura le convoyeur ?	Le convoyeur qui sera au sol, suivra le tracé de la route existante et fera environ 3 km entre le bas et le haut de la côte, incluant 2 stations de chargement à chaque bout. Quand les plans sortiront, nous pourrons effectuer des rencontres d'information citoyennes.

3^e Escadre de Bagotville

Mélina Bélanger souligne la visite de l'équipe de communication de Rio Tinto à la base militaire le 28 juillet dernier. Cela leur a permis de comprendre la réalité d'une base militaire opérationnelle et ainsi aider leurs relations.

Un avis a été émis pour la semaine du 20 au 23 septembre concernant des vols d'entraînement militaire en appui aérien qui auront lieu en zone urbaine. De plus, des CF-18 de la 3^e Escadre de Bagotville effectueront des vols d'entraînement militaire en soirée au cours des quatre prochaines semaines, soit du 26 septembre jusqu'au 21 octobre. Les vols se feront dans les corridors habituels et devraient cesser avant 23 h quotidiennement.

Du côté de la base militaire, la base de Bagotville soulignera le 29 et 30 septembre prochain la journée nationale de la vérité et de la réconciliation par le port de chandail orange, ainsi que par la levée du drapeau des survivants.

Comité directeur du milieu

Marc Hudon informe que le comité directeur du milieu s'est réuni tous les mois, sauf en juillet, et a discuté des préoccupations habituelles. Les bruits de locomotive semblent avoir été moindres au début de l'été.

Il ajoute que du recrutement aura lieu lors de la prochaine rencontre publique pour ajouter trois membres manquants au comité directeur du milieu.

Questions/commentaires	Réponses
Les membres mentionnent qu'il y a une augmentation du transport, qui se fait maintenant sept jours par semaine.	Nous avons dû opérer quelques fins de semaine à cause de l'arrêt qui est à venir, mais durant l'horaire d'été, nous n'avons pas fait de transport lors des fins de semaine. Nous en avons fait au printemps 2022 en lien avec le colmatage des wagons, nous avons dû reprendre quelques dimanches pour pallier cette situation.
Pourrait-on être avisé lorsque des transports semblables sont à prévoir?	Nous pouvons nous attendre à ce qu'on manque un peu d'inventaire sur le site du complexe et que des transports supplémentaires seront nécessaires. Une stratégie sera à définir pour communiquer ceux-ci. Depuis 5-6 semaines nous n'avons plus la 6e "voie principale". Il y a donc un transport de moins par jour.
Questions/commentaires	Réponses
Parfois nous manquons d'information concernant les travaux en cours sur la route.	Nous avons fait mettre deux panneaux sur la route qui avisait que le 20 septembre il y aurait eu des travaux sur le passage à niveau de MDF. Habituellement nous l'annonçons également à la radio pour les secteurs de Saint-Paul et Talbot.
Quels sont les canaux pour vous rejoindre afin de faire partie du comité directeur du milieu?	Ils peuvent me rejoindre avec mon adresse courriel (Marc Hudon).

Actions de suivi	Responsable	Échéancier
Trouver un moyen de communiquer les transports de fin de semaine à venir. (S'inspirer des pratiques d'Énergie électrique).	RT	Dès que possible

Voisinage

Claude Gagnon mentionne qu'à son retour de vacances, il y a une semaine, il y avait une belle amélioration concernant la quantité de poussière de bauxite habituellement présente sur son terrain. Généralement à cette période de l'année la poussière est plus présente sur le devant de son terrain qu'à l'arrière.

Il a également remarqué qu'il y avait beaucoup de poussière noire, mais il suppose que le tout est sûrement causé par de l'augmentation du camionnage qui s'est produite dernièrement.

Il termine en ajoutant que, dernièrement, ses voisins ont trouvé que les nouveaux équipements étaient bruyants.

Questions/commentaires	Réponses
	Nos déchargeurs sont beaucoup moins bruyants que ce que nous avons actuellement. Dans le projet, des mesures pour le bruit ont été prises avant et seront prises pendant le processus nous permettant ainsi de pouvoir faire une analyse complète.
Quand est prévue la mise en fonction ?	Nous visons le début de l'année prochaine. Nous souhaitons faire un test en novembre pour la portion <i>premier navire</i> , et transférer les opérations officielles avant la période des fêtes en décembre.

Émile Guimond

Émile Guimond aborde un point concernant l'augmentation du trafic : prévoyez-vous une hausse de trafic ?

Il ajoute qu'à l'endroit où il habite, sur le chemin des chutes, il y a deux problématiques, soit le nombre de décibels ressentis par rapport aux moteurs et le sifflet qui résonne à 2 h du matin dans les environs du sentier des Éboulis. Il confirme également qu'un échantillonnage de bruit a déjà été fait dans ce secteur avec l'équipe de Roberval-Saguenay.

Questions/commentaires	Réponses
Serait-il possible de faire arrêter le sifflet? Éventuellement, est-ce que vous pourriez mettre un mur coupe-son, ou ajouter un autre type de passage à niveau?	Le RS ne peut pas faire arrêter le sifflet, car c'est une réglementation fédérale pour ce type de passage à niveau. Cela impliquerait l'investissement d'un passage à niveau avec barrière et lumière pour enlever le sifflet. Nous avons demandé à Anne (chef de service) de l'inclure dans notre stratégie. Cependant, je n'étais pas au courant concernant les décibels au niveau des résidences. Nous pourrions faire une campagne de son concernant cette zone-là.

Actions de suivi	Responsable	Échéancier
Contacteur le RS pour obtenir les résultats du suivi des décibels sur le chemin des chutes.	RT	Prochaine rencontre

M. André Girard

André Girard souhaite s'informer des dates du prochain « shut down ».

Questions/commentaires	Réponses
Qu'elle sera les dates du prochain shut down?	Du 23 octobre au 4 novembre.

6 DÉVELOPPEMENTS RÉCENTS RTA

Pier-Luc Dufour cède la parole à Stéphanie Gignac qui présente les points des derniers développements suivants :

Marché de l'aluminium

Stéphanie Gignac présente les grandes lignes concernant le marché de l'aluminium. Le « LME » se situe à 2 495 US \$ la tonne. La prime Midwest, elle, est à 554 \$.

Questions/commentaires	Réponses
Est-ce qu'une prime est incluse parce que votre aluminium est vert?	Pas encore, mais nous recevons des demandes spécifiques de la part de nos clients. Il n'y a pas encore de prime attirée due au fait que notre aluminium est vert. Des démarches sont en cours pour la mise en place d'une reconnaissance en ce sens.
La qualité de notre main-d'œuvre et notre expertise ne pèsent pas lourd dans la balance pour obtenir la construction d'usine d'aluminium vert?	Dans l'opération nous sommes les meilleurs. Nous avons l'expertise pour opérer ces usines-là, mais la construction d'une usine coûte très cher au Québec même si la main-d'œuvre est des plus compétentes.
Questions/commentaires	Réponses
En termes de million, est-ce qu'il y a d'autres projets prévus pour le port de mer?	Nous avons un projet de zéro déversement qui chiffre autour de 30 millions, un projet de réflexion des quais, protection cathodique d'environ 18 millions. C'est donc environ un total de 25 millions dans les 3-4 prochaines années, excluant le projet de zéro déversement.
Est-ce que le dossier du recouvrement de wagon de bauxite en fait partie?	C'est dans les plans stratégiques, mais pas de chiffres pour le moment.
Pourquoi vous n'allez pas au port de Grande-Anse?	Cela nous coûterait environ 1,5 milliard de dollars pour déménager. Il faudrait notamment construire un nouveau quai, ce qui coûterait environ ½ milliard, et de nouveaux entrepôts de bauxite. Déménager une installation portuaire est difficilement réalisable.
Est-ce que le site de résidu de bauxite est en opération présentement?	Oui, le tout est en fonction présentement malgré quelques enjeux rencontrés avec le convoyeur tubulaire. Pour ce qui est de la filtration, nous commençons à voir les problèmes d'entretien opérationnel, ce qui est tout à fait normal dans le processus de démarrage d'une usine chimique. Des investissements seront à prévoir. Les filtres produisent entre 73-75 % de solide. Nous filtrons 100 % de la boue.

Développement Rio Tinto :

Martin Lavoie informe les membres que Rio Tinto deviendra le premier producteur d'aluminium primaire en Amérique du Nord à intégrer les rebuts postconsommation recyclés à des alliages grâce au nouveau centre de recyclage annoncé récemment.

Communauté :

Il mentionne les deux thématiques abordées lors d'une séance d'échange avec les voisins, soit le bruit et les poussières. Plusieurs engagements ont été discutés lors de cette rencontre qui a eu lieu le 16 juin à La Baie.

Questions/commentaires	Réponses
Le temps de parole qui a été accordé aux gens lors de la dernière séance d'échange a été très apprécié par plusieurs d'entre nous.	
Il faudrait faire parvenir les coordonnées des membres des CBV aux citoyens.	
Il faudrait récolter les coordonnées des gens qui étaient présents, et s'ils voulaient s'impliquer dans le comité de bon voisinage.	Nous avons la liste et nous en ferons l'analyse.
Plusieurs personnes souhaitent faire nettoyer leur maison due à la poussière.	Si nous avons un événement opérationnel clair, nous allons faire les démarches et faire nettoyer les maisons.
Questions/commentaires	Réponses
Est-ce que ce sont des gens du Saguenay qui font partie de la firme du projet TYXNA?	C'est une firme de Montréal, dont les artistes sont originaires de partout dans le monde.
L'œuvre sera de quelle superficie? Est-ce le ¾ du silo?	La firme souhaite intégrer environ 270 degrés de l'image et se servir de la surface des marches de l'ascenseur dans leur œuvre.
Quel est l'ordre de coût?	Dans l'estimé c'était environ 200 000 \$, mais présentement les prévisions fournies par la firme sont dans l'ordre du million de dollars.
Est-ce que l'œuvre sera faite de façon permanente?	La firme a parlé d'une durée de vie approximative d'environ 15 à 30 ans.

Actions de suivi	Responsable	Échéancier
Partager le lien du site Internet de la firme projet TYXNA.	TES	Dès que possible

Usine Grande Baie

Stéphanie Gignac poursuit la discussion en présentant le projet du bassin de sédimentation qui fait également partie de la stratégie du zéro déversement qui sera effectué à l'Usine Grande-Baie. Deux

séparateurs d'huile ajouteront ainsi une mesure de protection supplémentaire pour l'environnement permettant ainsi de moderniser l'usine Grande-Baie.

Questions/commentaires	Réponses
L'endroit où vous creuser, est-ce du sable, ou est-ce plutôt argileux?	Oui il y a de l'argile, mais en petite quantité. Nous avons dû creuser à des endroits plus creux lorsqu'il y avait de l'argile, mais sinon c'est du sable.
Est-ce que vous allez récupérer les matériaux?	Nous allons les récupérer au site de résidu de bauxite dans le cadre de la réhabilitation du site

Projet de modernisation des quais et du déchargement d'alumine (MQDA)

Martin Lavoie effectue un suivi sur les étapes à venir concernant le projet de modernisation des quais et du déchargement d'alumine. Les opérations seront grandement améliorées grâce aux nouveaux déchargeurs pneumatiques ainsi qu'aux deux nouveaux convoyeurs qui permettront de réduire les risques d'épisodes de poussière d'alumine.

Questions/commentaires	Réponses
Qu'est-ce que vous faites avec l'ancien équipement ?	Actuellement elle est encore utilisée pour le coke calciné, et nous regardons si elle peut être utilisée pour d'autres commodités. Sinon nous allons décider si nous la démantèlerons ou non. Pour le moment elle sera recertifiée jusqu'à la fin de 2025 par Transport Canada.
Questions/commentaires	Réponses
Est-ce que l'équipement du UT1 ou UT8 ira aux rebuts ou sera-t-elle vendue pour le métal ?	Oui elle sera démantelée par des spécialistes effectuant la ségrégation des métaux.
Est-ce que ces nouveaux équipements-là sont semblables à ceux qu'il y a à Sept-Îles?	Oui, c'est le dernier cri pour le matériel fin. Il y en a des semblables à Kitimat et Bécancour.

7 SUIVI ENVIRONNEMENTAL ET REQUÊTES

Pier-Luc Dufour cède la parole à Justine Desjardins qui présente des précisions concernant les requêtes reçues depuis la rencontre du mois de mai.

Un total de 21 requêtes a été reçu depuis la dernière rencontre qui a eu lieu en mai. 17 de ces requêtes concernaient des événements de poussières observées, trois autres concernaient des nuisances causées par des locomotives et la dernière requête était une demande d'information pour les sujets abordés lors de la séance d'information du 16 juin.

Questions/commentaires	Réponses
Avec les changements climatiques de plus en plus présents, la force des vents qui changent, etc., est-ce que vous prenez cela en considération?	Le mois mai a été très pluvieux, le mois de juin a été très sec et il n'y a pas eu beaucoup de vent. Les poussières de déchargement ont été emportées quand le vent s'est levé vers la fin du mois de juin. Effectivement, nous remarquons des changements que nous ne voyions pas avant et nous les considérons.
Il y a un comité interne?	C'est le comité de réduction des poussières. Il pourrait venir notamment faire des présentations lors d'un comité de bon voisinage.
La nuit quand les opérateurs déchargent leurs bateaux, est-ce qu'il se peut qu'ils continuent leur travail alors que le vent est de plus de 15 km/h même s'ils sont supposés arrêter leur déchargement?	Ils ne sont pas supposés, cependant il se peut qu'il y ait des écarts opérationnels. En revanche, nous ne sommes pas là pour outrepasser les règles. Nous avons des lois normales et règles à respecter. Concernant les vents de 15 km/h, cela dépend toujours de la commodité (poussièreux ou non poussiéreux.)

Mise au point concernant les normes environnementales

Justine Desjardins mentionne que plus de 300 M\$ sont investis chaque année en projets d'amélioration de l'environnement, ainsi que de la santé et de la sécurité de leurs employés. Des investissements ont notamment été réalisés dans les dernières années pour moderniser les épurateurs de l'usine Arvida, installer des bassins de rétention afin d'éviter tout déversement et installer des systèmes de suivi en continu munis d'alarmes sur tous les épurateurs.

8 VARIA

Le premier point ajouté au varia concerne la relève au niveau des représentants citoyens.

Stéphanie Potvin, la petite-fille de Cyprien Gaudreault, est gestionnaire de contrat à l'usine Grande-Baie et a manifesté son intérêt afin d'intégrer le comité de bon voisinage de Rio Tinto en tant que représentante employée et citoyenne. C'est à l'unanimité que sa candidature est retenue.

Le deuxième point discuté au varia est celui d'ajouter une réunion publique à l'automne pour les gens du secteur de la Baie.

Martin Lavoie indique qu'une séance a eu lieu à l'interne et qu'ils vont revenir auprès des citoyens pour présenter les améliorations qui ont été faites sur le site et regarder pour impliquer quelqu'un du comité de bon voisinage dans notre comité de pilotage des poussières.

Actions de suivi	Responsable	Échéancier
Réunion publique à l'automne pour les gens du secteur de la Baie.	Charles-Hugo Bergeron et Stéphanie Gignac	Fin octobre à confirmer

9 FIN DE LA RENCONTRE

Pier-Luc Dufour remercie les participants et annonce que la prochaine réunion aura lieu le 29 novembre, de 9 h à 12 h.

La rencontre se termine à 11 h 50.

Production du compte rendu
Ann-Julie Le Scelleur, Transfert Environnement et Société
Analyste

Annexe 1 :

Liste de présences

LISTE DES PRÉSENCES — 20 septembre 2022

Organisation	Nom	Présent	Absent
Représentant du secteur rue Victoria et terminal des croisières	André Girard	X	
Représentant du secteur Baie des Ha! Ha! et avenue du Port	Claude Gagnon	X	
Représentant du secteur chemin des Chutes	Émile Guimond	X	
Administration portuaire du Saguenay, Conseiller principal Communications et relations avec la communauté	François St-Gelais	X	
Promotion Saguenay, Directeur développement industriel, commerce et affaires corporatives	Claude Bouchard		X
3 ^e Ere - BFC Bagotville, Coordonnatrice des communications du Commandant	Mélina Bélanger	X	
Ville Saguenay, Directrice arrondissement de La Baie	Manon Girard		X
Ville Saguenay, Conseiller municipal	Raynald Simard		X
Représentante du secteur Grande-Baie / Employée Rio Tinto	Stéphanie Potvin	X	
Co-président du CBV et coordonnateur du comité directeur du milieu	Marc Hudon	X	
Rio Tinto, Conseillère environnement	Justine Desjardins	X	
Rio Tinto, Directeur des opérations - P155	Martin Lavoie	X	
Rio Tinto, Chef de service - Installations Portuaires	Charles-Hugo Bergeron	X	
Rio Tinto, Conseillère Communautés & Communications - Usine Vaudreuil et Installations portuaires et services ferroviaires	Aline Cottin		X
Rio Tinto, Conseillère Communautés & Communications - P155	Nadine Belley-Traoré	X	
Rio Tinto, Directrice des opérations - Usine Vaudreuil et Installations portuaires et services ferroviaires	Stéphanie Gignac	X	
Transfert Environnement et Société, Prise de notes	Ann-Julie Le Scelleur	X	
Transfert Environnement et Société, Facilitation	Pier-Luc Dufour	X	

Annexe 2 : Ordre du jour

COMITÉ CBV-IPSF
 20 septembre 2022, 9 h à 12 h
Bureau de l'arrondissement de La Baie

Ordre du jour

		Nature	Intervenant
9 h	1 – Mot de bienvenue et tour de table	Information	Martin Lavoie Marc Hudon
9 h 5	2 – Cérémonie Cyprien Gaudreault		Martin Lavoie Aline Cottin
9 h 25	3 – Validation de l'ordre du jour	Décision	Pier-Luc Dufour
9 h 30	4 – Suivi des actions	Information	Pier-Luc Dufour
9 h 45	5 – Tour de table des partenaires	Information	Membres
10 h 15	6 – Développements récents RTA	Information/ Discussion	Martin Lavoie Aline Cottin Nadine Belley-Traoré
11 h	7 – Suivi environnemental et requêtes · Événement de poussières du 23 juin · Attestation d'assainissement Suivi des activités du comité de pilote des poussières	Information/ Discussion	Aline Cottin Justine Desjardins Charles-Hugo Bergeron
11 h 45	8 – Varia Relève au niveau des représentants citoyens	Décision/ Discussion	Pier-Luc Dufour
12 h	9 – Fin de la rencontre		

Annexe 3 : Présentation



Rio Tinto

Rencontre Comité bon voisinage IPSF

20 septembre 2022

1



Mot de bienvenue et tour de table

Rio Tinto

2

2

Validation de l'ordre du jour



RioTinto

1 © Rio Tinto 2017

3

Ordre du jour		Nature	Intervenant
9 h 00	1 – Mot de bienvenue et tour de table	Information	Martin Lavoie Marc Hudon
9 h 05	2 – Cérémonie Cyprien Gaudreault		Martin Lavoie Aline Cottin
9 h 25	3 – Validation de l'ordre du jour	Décision	Pier-Luc Dufour
9 h 30	4 – Suivi des actions	Information	Pier-Luc Dufour
9 h 45	5 – Tour de table des partenaires	Information	Membres
10 h 15	6 – Développements récents RTA	Information / Discussion	Martin Lavoie Aline Cottin Nadine Belley-Traoré
11 h 00	7 – Suivi environnemental et requêtes • Événement de poussières du 23 juin • Attestation d'assainissement • Suivi des activités du comité de pilote des poussières	Information / Discussion	Aline Cottin Justine Desjardins Charles-Hugo Bergeron
11 h 45	9 – Varia • Relève au niveau des représentants citoyens	Décision / Discussion	Pier-Luc Dufour
12 h 00	10 – Fin de la rencontre		

RioTinto

4

Partage Santé, Sécurité, Environnement et Communauté

La randonnée en temps de chasse: Soyez prudent !

- Portez des **vêtements clairs**.
- Portez un **dossard orange fluorescent** selon les normes du MFFP.
- **Renseignez-vous** sur les règlements de chasse et de randonnée ainsi que sur les zones et les périodes de chasse.
- Respectez les territoires de chasse. Ils sont souvent indiqués par une **affiche « Chasseurs à l'affût »**.
- Promenez-vous en groupe et **restez regroupés**.
- **Circulez en forêt durant le jour**, entre 9 h et 16 h. Les chasseurs sont plus actifs au lever et à la tombée du jour.
- Lors d'une rencontre avec un chasseur, adoptez une attitude de **courtoisie**.
- Si vous entendez des coups de feu, parlez pour **signifier votre présence**.
- **Reportez à la Sûreté du Québec** les événements non réglementaires.
- **Restez sur les sentiers balisés** ou les chemins publics et portez attention à la signalisation.



Source: <https://aplt.ca/fr/10-conseils-pour-randonner-en-periode-de-chasse/>

5

Suivi des actions

Description du suivi	Responsable	Échéancier	Suivis effectués
LOGISTIQUE CBV – IPSF			
Remettre en place le mot d'introduction de M. Marc Hudon avec M. Martin Lavoie	TES	Pour la prochaine rencontre	Fait : à l'ordre du jour

Description du suivi	Responsable	Échéancier	Suivis effectués
SUIVI ENVIRONNEMENTAL ET REQUÊTES			
Trouver une solution à la problématique du parc non entretenu sur la rue Bagot.	Rio Tinto	Dès que possible	Demande transférée à Énergie Électrique
Trouver l'information suivante : vitesse du vent lors de la journée du 16 février 2022.	Rio Tinto	Dès que possible	En suivi

6

Suivi des actions

Description du suivi	Responsable	Échéancier	Suivis effectués
COMMUNAUTÉ			
Contacteur le Port de Saguenay, la Ville et Promotion Saguenay pour coordonner les communications en matière de sécurité nautique.	Rio Tinto	En prévision de la saison de navigation	Campagne conjointe à mettre en place l'année prochaine
Fournir une copie de la vidéo du documentaire d'anniversaire des sites (DVD, clef USB, etc.)	Rio Tinto	Dès que possible	Cinq clés USB disponibles
Plancher sur une stratégie pour assurer la relève au niveau des représentants citoyens du comité (rue Bagot et autre).	Rio Tinto et TES	Prochaine rencontre	À valider ensemble aujourd'hui
S'informer de quelle façon est déterminée la Prime Mid-West.	Rio Tinto	Prochaine rencontre	Fait L'ordre du jour
Élaborer un plan de communication concernant les sentiers touché par la zone des travaux de l'usine Grande-Baie.	Rio Tinto	Dès que possible	Fait (Nadine)
Assurer un suivi auprès des camionneurs afin de leur préciser quelles routes ils pourront utiliser et bien coordonner le tout.	Rio Tinto	Dès que possible	En suivi (Nadine)
Organiser une rencontre exceptionnelle pour un « brainstorm » autour de l'activité Communauté du printemps 2023 (dévoilement MQDA)	TES	Fin juin	Fait, la rencontre s'est tenue le 7 juillet. Pas de nouveau pour le moment.

RioTinto

© Rio Tinto 2017

7

Suivi des actions

Description du suivi	Responsable	Échéancier	Suivis effectués
SOUS-COMITÉ EMBELLISSEMENT			
Faire le suivi des actions du sous-comité embellissement aux membres du CBV-IPSF	RT	En continu	À l'ordre du jour

RioTinto

© Rio Tinto 2017

8

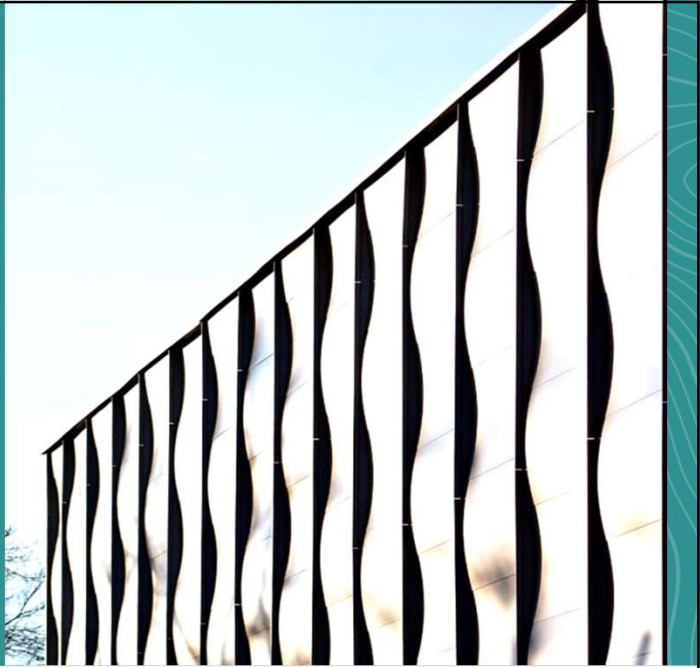
Tour de table des partenaires



Tour de table des partenaires

- Résidents
- Organisme économiques (Port Saguenay, Promotion Saguenay)
- Ville de Saguenay
- Comité directeur du milieu

Développements récents



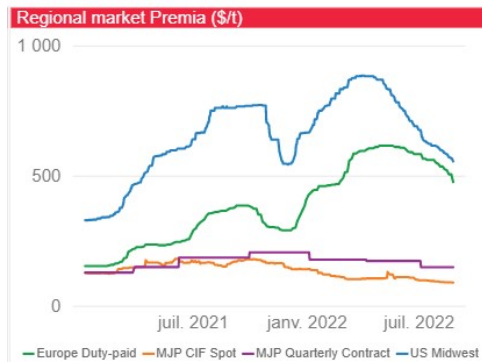
11

Marché de l'aluminium

LME	2 495\$
Prime Midwest	554\$

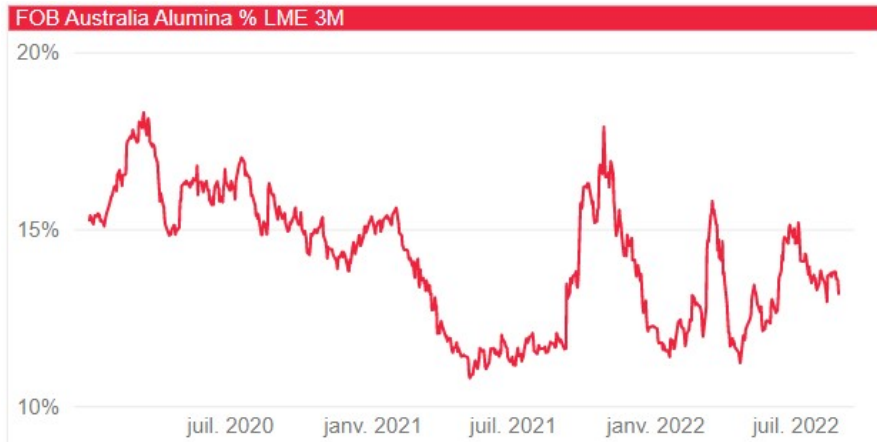
Comment est déterminée la Prime Midwest :

- Principalement l'équilibre entre l'offre et la demande.
- La prime Midwest inclus le « tarif douanier », donc elle baisse automatiquement quand le LME baisse.



12

Marché de l'alumine



RioTinto

13

Un centre de recyclage d'aluminium postconsommation verra le jour à Arvida

Rio Tinto deviendra le premier producteur d'aluminium primaire en Amérique du Nord à intégrer des rebuts postconsommation recyclés à des alliages.

- **35 M\$ CAD** en investissement
- **30 000 t** de production annuelle additionnelle à l'Usine Arvida
- Près de **30 M\$ CAD** en retombées économiques au Québec
- ≈**10** nouveaux emplois à l'Usine Arvida
- Rebuts postconsommation provenant principalement d'entreprises du Québec
- La construction devrait commencer en **octobre 2022** et la mise en service est prévue pour le **second trimestre de 2024**

Vidéo explicative du projet: <https://youtu.be/qBtoVoKhD-4>



RioTinto

Investissement majeur à l'Usine Alma -nouveau centre de coulée de billettes

Permettra à Rio Tinto d'être plus agile et flexible pour répondre à la demande d'extrudeurs nord-américains principalement dans l'industrie de l'automobile et de la construction

- **240 M\$ CAD** en investissement
- **202 000 t** en augmentation pour la production de billettes d'aluminium à faible teneur en carbone au Canada
- **200 M\$** en retombées économiques au Québec dont plus de 65 M\$ dans la région du Saguenay-Lac-Saint-Jean
- La construction commencera en **mai 2023** et la mise en service est prévue pour le **premier trimestre de 2025**



14

14

Communauté

Séance d'échange avec les voisins sur les poussières

34 participants- Formule de rencontre 'Atelier' animée par Transfert environnement
Thématiques abordées : Poussières, odeurs, bruits, communication

Engagements

- Organiser une autre rencontre à l'automne pour répondre aux autres questions et enjeux.
- Trouver la raison pour laquelle on exige que les camions soient recouverts et non les wagons.
- Améliorer le système de communication pour mieux rejoindre les citoyens concernés par les invitations à ce type de rencontre.
- Fournir un échéancier des actions du comité de pilotage sur la réduction des poussières.
- Organiser une visite des Installations portuaires.
- Faire parvenir les coordonnées des membres du CBV aux citoyens.
- Démarche d'observation de l'impact des poussières de bauxite sur la valeur des propriétés.



Photo à titre indicatif

Glissement de terrain Solidarité aux sinistrés et évacués

Consultation avec le milieu pour connaître les besoins immédiats et apporter de l'aide adaptée à la situation :

- Assurer la surveillance des résidences durant le jour afin de prévenir les vols et intrusions
- Aider à la relocalisation des résidents en mettant à disposition des camions pour le déménagement de meubles via nos partenaires de transport RCI et EGL



15

15

Communauté

Sous-comité embellissement des silos – Firma sélectionnée

Firme retenue - Projet Tyxna (Projet art urbain)

- Portfolio d'œuvres imposant et très intéressant;
- Au niveau de la faisabilité technique, la firme se démarque par le fait qu'elle a mené plusieurs projets très semblables au niveau de l'exécution (silos agricoles);
- Le visuel atteint les objectifs d'embellissement et l'artiste a notamment déjà entrevu des changements possibles afin de bien tenir compte du point de vue sur place à la suite d'une visite terrain qu'il a effectuée avant la présentation;
- L'équipe est importante (7 personnes) et disponible pour la réalisation à court terme ou moyen terme

Prochaines étapes 2022 :

- Présentation au comité d'investissement interne ✓
- Recevoir mandat 1 de la firme – budget et étapes ✓
- Démarche avec sous-groupe pour valider le visuel
- Communication autour du projet
- Entretien et préparation des silos

RioTinto

Objectif : débiter la réalisation été 2023



ESQUISSES PRÉLIMINAIRE



16

16

Usine Grande-Baie- Projet de construction d'un bassin de sédimentation

Investissement de 25 M\$ CAD

- S'inscrit dans la **stratégie Zéro déversement** de Rio Tinto
- Modernisation importante pour l'usine Grande-Baie, assurant ainsi sa pérennité.
- Contient deux séparateurs d'huile, une mesure de protection supplémentaire pour l'environnement.
- Débuté en mai 2022, le bassin sera opérationnel en décembre 2022.

Dimension du bassin

- Capacité approximative : 50 000 mètres cubes
- Profondeur entre le terrain naturel et le fond du bassin : 10 mètres
- Profondeur d'eau par temps sec : 1,8 mètre
- Hauteur d'eau maximale : 2,8 mètres (incluant le 1,8 mètre)

Reboisement massif

Bien qu'un déboisement ait été nécessaire pour la construction du bassin, un reboisement massif sera fait autour du bassin au cours des prochaines années.

Zone de travaux

En raison des travaux, les circuits des sentiers cyclo-pédestres ont été quelque peu modifiés. La carte ci-jointe vous montre les tracés à suivre jusqu'en décembre.



Projet de modernisation des quais et du déchargement d'alumine (MQDA)

Dernières étapes en cours ou réalisées

Arrivée des nouveaux déchargeurs d'alumine du quai Powell

Après plus de 10 jours en mer, le bateau transportant les nouveaux déchargeurs d'alumine a finalement accosté aux Installations portuaires en fin de journée vendredi dernier.

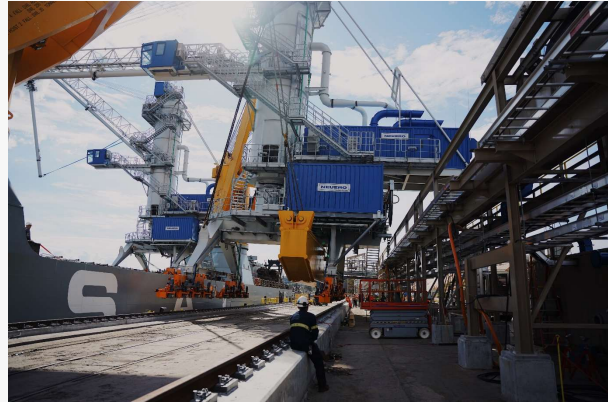
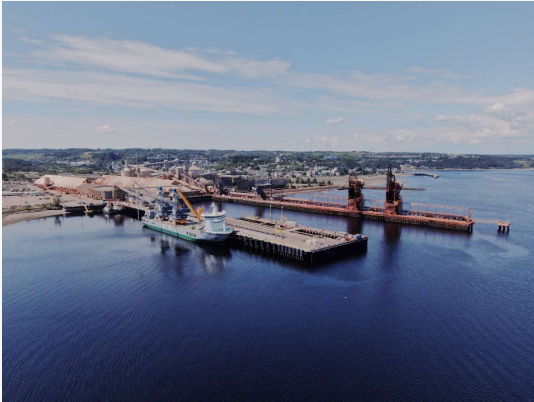
Ce nouveau système conçu en Allemagne est la technologie de déchargement la plus moderne qui soit. Les nouveaux déchargeurs pneumatiques qui seront installés fonctionnent comme des aspirateurs et les deux nouveaux convoyeurs qui seront installés seront complètement étanches ce qui permettra de réduire les risques d'épisodes de poussière d'alumine et améliorer nos opérations.

Étapes à venir

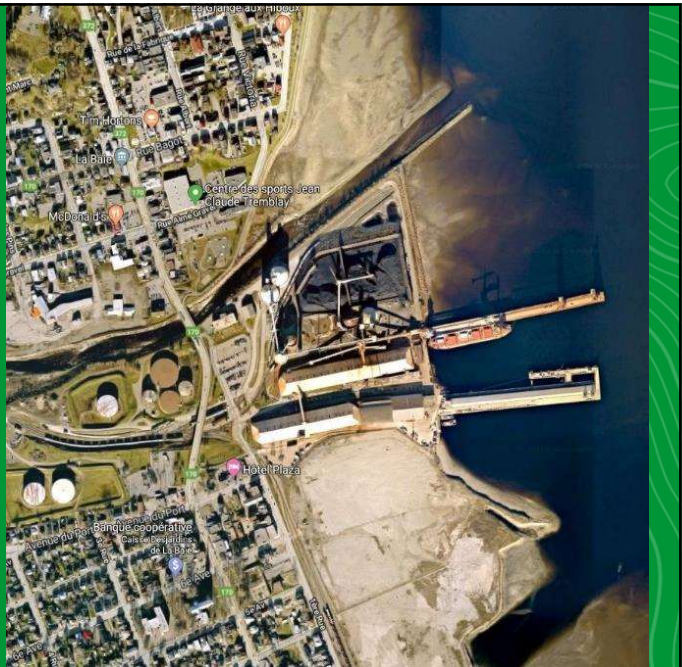
- ✓ L'installation des câbles électriques
- ✓ Les vérifications pré opérationnelles de la salle électrique
- ✓ La structure des tours de transfert
- ✓ **Décembre** : mise en service (transfert des opérations d'alumine du quai Duncan vers Powell)



Projet de modernisation des quais et du déchargement d'alumine (MQDA)



Suivi environnemental et requêtes



Suivi des requêtes

Les requêtes suivantes ont été enregistrées depuis la dernière rencontre du comité Bon Voisinage (juin).
Chaque requête a été traitée selon sa nature.

- 21 requêtes reçues

- **17 concernant des poussières observées :**
 - **Bauxite :** 14 demandes de nettoyage (dont 2 x la même) et 9 réalisés
 - 1 plainte reçue par après concernant le fait que le nettoyeur n'est pas allé jusqu'au 3^e étage
 - **Coke :** 1 demande de nettoyage, poussière noire observée rue Bagot
 - En analyse
- **3 concernant des nuisances causées par les locomotives :**
 - Juin, juillet août
 - 2 citoyennes de la 1^{ère} rue plusieurs communications pendant l'été
 - Se plaignent de locomotives stationnées devant leur résidence respective. Nuisance par le bruit et odeurs.
 - Information transmise dans les équipes du RS pour éviter d'utiliser ces stationnements lorsque c'est possible. Toutefois certaines manœuvres obligent les conducteurs à s'y stationner quelques instants (jamais plusieurs heures d'affilées).
- **1 demande d'information** concernant les sujets abordés de la séance d'information du 16 juin

Événement opérationnel du 23 juin dernier

Contexte

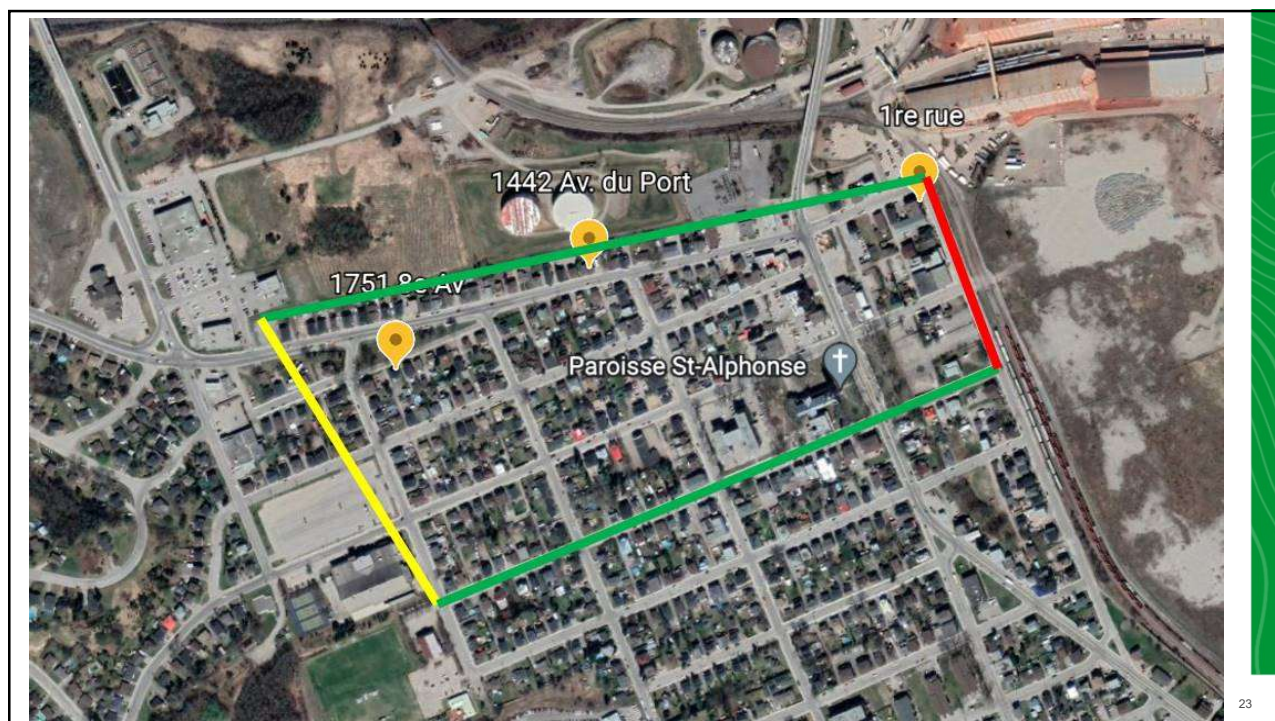
- Écart d'application de la procédure opérationnelle au déchargement de bauxite
 - Temps très sec
 - Site poussiéreux au départ
 - Vents violent de 40-50 km/h

Conséquences

- Emportement de poussière chez les voisins des installations portuaires
- Nettoyage de 9 maisons dans un secteur ciblé

Modifications opérationnelles

- Modification du logigramme opérationnel de déchargement bauxite



23

Mise au point concernant les normes environnementales

- Plus de **300 M\$** sont investis chaque année en projets d'amélioration de l'environnement, ainsi que de la santé et sécurité de nos employés. Nous avons notamment réalisé, des investissements de plusieurs dizaines de millions de dollars dans les dernières années pour moderniser les épurateurs de l'usine Arvida, installer des bassins de rétention afin d'éviter tout déversement, et installer des systèmes de suivi en continu munis d'alarmes sur tous nos épurateurs.
- Rio Tinto divulgue annuellement des données sur ses rejets industriels dans son **rapport de développement durable** : <https://votreriointoslsj.com/12331/widgets/53906/documents/73645>. Le prochain rapport de développement durable sera publié dans quelques semaines.

À propos des attestations d'assainissement

- Nos alumineries et la raffinerie d'alumine Vaudreuil sous couvertes par des Attestations d'assainissement. Ce type de document joue quatre grands rôles :
- Il rassemble les normes d'émissions qu'on doit respecter pour toutes les sources à l'intérieur de nos clôtures; les normes sont basées sur les règlements en vigueur
- Il prescrit le suivi environnemental sur plus de 150 paramètres pour chaque site
- Il formalise la transmission des données mesurées vers le ministère de l'Environnement, sur une base mensuelle
- Il inclut l'ensemble des exigences d'amélioration environnementale. Comme l'Attestation d'assainissement se renouvelle aux cinq ans, les exigences se resserrent continuellement. L'Attestation d'assainissement est aussi soumise à des consultations publiques.

Distinction entre normes d'émissions atmosphérique et qualité de l'air

- Les normes d'émissions atmosphériques s'appliquent au point d'émission, soit « au bout de la cheminée ». Nous avons l'obligation stricte de respecter les normes d'émissions atmosphériques qui s'appliquent à nous.
- Les critères de qualité de l'air s'appliquent aux limites de nos clôtures et dans le voisinage et tiennent en compte l'ensemble des contributeurs incluant les feux de foyer, les émissions des véhicules et camion, etc. Nous avons l'obligation de contribuer à ce que les critères de qualité d'air autour de nos installations soient respectés.

Rio Tinto

24

Suivi – Projet réduction de poussières

49 actions complétées à ce jour!



Asphaltage pour diminuer poussières et améliorer lecture des équipements de mesure de poussière



Nettoyage et valorisation du pad de fonte de neiges



Rapport d'expert pour améliorer performance environnementale des équipements

25

Varia

RioTinto Rio Tinto | Janvier 2021

26

26

Relève au niveau des représentants citoyens

Proposition de représentante citoyenne pour le secteur Grande-Baie

Stratégie pour assurer la relève au niveau des représentants citoyens du comité

RioTinto

27

Prochaine rencontre

4^e rencontre:

Lieu : Bureau de l'arrondissement de La Baie

Date: 29 novembre

Heure: 9 h à 12 h



RioTinto

Rio Tinto Example slides | July 2020

28

28

