



**Comité de voisinage Arvida
Complexe Jonquière
de Rio Tinto**

**Rencontre de suivi des projets de croissance et
transition Arvida**

**COMPTE RENDU
RENCONTRE # 1**

RÉALISÉ PAR



8 février 2024

Table des matières

1	Mot de bienvenue et tour de table	3
2	Partage Santé, Sécurité, Environnement et Communauté	3
3	Objectif des rencontres de suivi des projets	4
5	Vue d'ensemble des projets 2024	5
6	Engagement communauté	9
7	Divers	9
8	Prochaines rencontres.....	9
9	Fin de la rencontre.....	10

Liste des annexes

Annexe 1 : Liste des présences.....	11
Annexe 2 : Ordre du jour	14
Annexe 3 : Présentation de la rencontre.....	16

1 MOT DE BIENVENUE ET TOUR DE TABLE

Véronique Frigon, directrice de projet et facilitatrice chez Transfert Environnement et Société (TES), souhaite la bienvenue aux membres pour cette première rencontre de l'année 2024. Elle effectue un bref rappel du mandat de TES qui agit à titre de facilitateur dans la démarche de suivi des projets de croissance et de la transition de l'Usine Arvida.

Un tour de table s'ensuit, permettant aux membres du CVA-CJ impliqués et aux membres de l'équipe Rio Tinto de se présenter.

Sara Gaudreault, Partenaire d'affaires, Communautés et Performance sociale – Opérations Québec, indique que l'organisation du travail s'effectue désormais par secteur géographique. Suivant cette logique, Marie-Kim Bouchard, conseillère sénior Communautés et performance sociale (CPS) qui travaille dans le cadre de la transition de l'Usine Arvida, prendra dorénavant la responsabilité du CVA-CJ et du comité de suivi. Sara Gaudreault assumera un rôle de gestion de l'équipe CPS sur le plan régional.

Actions de suivi	Responsable	Échéanciers
Transmettre aux membres les coordonnées de Marie-Kim Bouchard, conseillère sénior Communautés et performance sociale	TES	Après la rencontre

La liste des présences se trouve en annexe 1 du document.

2 PARTAGE SANTÉ, SÉCURITÉ, ENVIRONNEMENT ET COMMUNAUTÉ

Sara Gaudreault fait un partage sur les découvertes fortuites. Elle indique que la protection du patrimoine est un standard communauté qui est de plus en plus présent, même sur le plan international. Rio Tinto travaille actuellement sur un plan de gestion du patrimoine culturel régional. Une procédure pour les découvertes fortuites a été développée par Rio Tinto en ce qui concerne les découvertes réalisées dans le cadre de travaux, ce qui se produit notamment sur les berges du lac Saint-Jean où sont trouvés de nombreux artefacts autochtones.

Au Québec, que l'on soit une entreprise ou un particulier, nous avons l'obligation de déclarer au ministère de la Culture tout artefact découvert (<https://www.quebec.ca/culture/patrimoine-archeologie/archeologie/declarer-decouverte>).

Vous trouvez quelque chose que vous croyez être un artefact?

- Notez l'endroit de votre découverte et les éléments caractéristiques qui permettront de la localiser.
- Prenez une photo. La plupart des photos prises avec un téléphone intelligent ont la géolocalisation par défaut, mais si ce n'est pas le cas, notez la longitude et la latitude exactes à l'aide d'un GPS.
- Important : un artefact sorti de son contexte archéologique perd l'essentiel de sa valeur scientifique.

Le détail des informations et la présentation complète se trouvent en annexe 3 du document.

Questions/commentaires	Réponses
Concernant le quartier Ste-Thérèse, est-ce qu'il y a eu, à votre connaissance, présence de communautés autochtones sur le territoire?	RT Les communautés n'étaient pas installées dans le secteur du quartier Ste-Thérèse à proprement parler, mais il y a certainement eu des passages d'autochtones, parce que le territoire fait partie intégrante du Nitassinan.
Serait-il pensable d'avoir de l'information sur l'histoire de la gestion des ressources humaines depuis la naissance de l'entreprise?	RT Beaucoup d'archives ont été livrées à la Société d'histoire du Saguenay. Les fonds d'archives ne sont pas tous accessibles au public, mais il est possible de s'y rendre et rechercher l'information dans les documents archivés.

Actions de suivi	Responsable	Échéanciers
Transmettre à l'ensemble des membres communauté et RT l'information et la procédure à suivre en cas de découvertes fortuites	RT	Après la rencontre

3 OBJECTIF DES RENCONTRES DE SUIVI DES PROJETS

Véronique Frigon rappelle l'objectif des rencontres qui permettront plus spécifiquement de suivre l'avancement des travaux, de la fermeture graduelle des six salles de cuves précurtées et du plan de transition. Le CVA-CJ, constitué d'une représentativité de membres communauté diversifiée, élargit donc son mandat de bon voisinage dans l'ajout de quatre à six rencontres pour l'année 2024, portant uniquement sur le suivi de la transition, en plus des quatre rencontres du CVA-CJ prévues chaque année.

Questions/commentaires	Réponses
Le comité ne change pas de vocation, mais change de nom?	Le CVA-CJ se réunit habituellement quatre fois par année, mais en raison de la transition et des enjeux y étant reliés, ont été ajoutées des rencontres qui portent exclusivement sur le suivi des projets de croissance et la transition. À la demande des membres et pour éviter de surcharger les quatre rencontres régulières prévues au calendrier, il a été convenu d'utiliser le CVA-CJ pour tenir des rencontres spécifiques sur le suivi des projets. Ainsi, les membres disponibles et volontaires se joignent à ces rencontres. Cette démarche se veut évolutive et d'autres membres de la communauté seront invités à se greffer au cours de l'année.

5 VUE D'ENSEMBLE DES PROJETS 2024

Véronique Frigon revient brièvement sur l'organigramme concernant les projets avant de donner la parole à Nathalie Lessard, directrice générale Stratégies projets de croissance et Transition.

Transition Arvida et AP60

Une première salle de cuves précuites, la 45, sera fermée dès avril 2024. L'ordre dans lequel se dérouleront les étapes sera étroitement lié aux besoins d'AP60 en termes d'employés puisque le nombre de ponts roulants est limité et que pour ce faire, Rio Tinto devra former entre 250 et 300 employés.

Rio Tinto souhaite que la transition s'effectue de façon harmonieuse, principalement pour la main-d'œuvre. Certains employés qui étaient aux salles de cuves précuites travailleront à AP60, d'autres au Centre de recyclage. Les équipes travaillent à mettre en place un programme qui sera exécuté sur une période de cinq à dix ans, en route vers un éventuel programme de modernisation d'Arvida. Il reste à définir ce qu'il adviendra des anciens bâtiments. Certaines réhabilitations de sols seront aussi à effectuer.

Les 200 premiers travailleurs arriveront sur le chantier vers la fin mars, donc déjà s'installent des roulottes à leur intention. Le sol du secteur où débutera la construction a été recouvert de sable pour empêcher le gel. Celui-ci sera retiré en mars pour pouvoir couler du béton dès avril 2024.

Le premier métal chaud qui sortira du nouveau Centre de recyclage d'aluminium post-consommation est attendu vers le début 2026. Le Centre de brasquage AP60 se réalisera en parallèle et devrait être opérationnel vers les mêmes dates. La majorité des usines d'électrolyse qui sont construites n'ont besoin d'un centre de brasquage que quelques années plus tard, mais dans le cas d'Arvida, puisque le Complexe compte déjà 38 cuves AP60 et que l'endroit où s'effectue le brasquage actuellement sera démoli, il est nécessaire d'agir rapidement.

Marianne Salesse-Côté, directrice du Centre d'histoire d'Arvida, indique que dans le cadre des travaux de démolition, il sera important de bien communiquer afin de s'assurer de conserver certains éléments physiques de l'usine et d'effectuer des captations 3D de bâtiments dans une optique de conservation. Des actions sont prévues en ce sens.

À terme, le projet permettra une réduction de 50 % des émissions de gaz à effet de serre et de 90 % des particules fines. Déjà en 2025, l'émission de particules fines sera diminuée de 50 %.

Questions/commentaires	Réponses
Il y a eu un BAPE lors du passage aux premières cuves AP60. Est-ce qu'il y en aura aussi un pour cette transition ou si RT a déjà toutes les autorisations? Sont-elles les mêmes qu'en 2010?	RT Oui, ça relève des autorisations du BAPE de 2010. Les autorisations sont les mêmes.
Avez-vous regardé toutes les recommandations du BAPE qui avaient été faites en 2010?	RT Le BAPE de 2010 est la base sur laquelle s'appuyer. Il a fallu ajouter des éléments, comme les bassins de sédimentation.

Il serait intéressant d'avoir de l'information sur les brasques dans une prochaine rencontre.	RT Une présentation pourrait être faite en rencontre régulière du CVA-CJ.
Est-ce que le plan de transition a beaucoup changé depuis l'an dernier?	RT Il n'a pas beaucoup changé, mais il est en évolution.
Est-ce que les travailleurs attendus arrivent de l'extérieur?	RT Pas nécessairement. Environ 67 % des contrats donnés sont régionaux et québécois. Les prochains lots attribués seront probablement presque tous saguenéens et québécois. Il viendra peut-être des travailleurs de l'extérieur pour certaines technologies qui ne se font pas ici et qui sont uniques.
Les brasques, c'est un produit dangereux traité chez RT?	RT Oui, à l'usine de traitement de la brasque (UTB). C'est un exemple en matière de recherche et développement. Il y a encore des usines dans le monde qui enfouissent leurs brasques, ce qui n'est pas le cas ici en région.
À terme, est-ce que AP60 couvrira tout le secteur jusqu'aux salles de cuves qui auront été fermées?	RT Les nouvelles cuves AP60 partiront des cuves AP60 qui sont déjà en fonction et se prolongeront pratiquement jusqu'au bâtiment des cuves précuites.
Est-ce que le nouveau bâtiment aura la même architecture?	RT Oui, ce sera la même chose.
Est-ce qu'il y aura possiblement une phase 3?	RT Il n'est pas possible de répondre pour le moment.
Les vieilles salles de cuves ont une importance au niveau de l'histoire et du patrimoine.	RT Dans le programme, une séquence de fermeture des salles sera déterminée, et également un plan sera mis en place pour savoir ce que l'on en fait, ce que l'on préserve. Parce exemple, il est certain que les cheminées seront démolies, comme elles sont en bois, pour des raisons de sécurité. Un travail conjoint s'effectue avec le Centre d'histoire d'Arvida. Tout sera évalué, de ce qui est intéressant dans une perspective de patrimoine, ce qui peut être conservé et mis en valeur ou non.
Les rues ont des noms sur le Complexe. Par exemple, la rue Web, qui n'existe pas à Ville de Saguenay. Comment gérez-vous cela en santé sécurité s'il y a des incidents?	RT Il y a arrimage avec les plans de mesures d'urgence entre RT et Ville de Saguenay. Les premiers intervenants sont des gens à l'interne et ceux qui arrivent ensuite sont accompagnés sur le Complexe.
En avril, il manquera déjà deux cheminées?	RT Oui. Il faudrait aller prendre des images rapidement, au plus tard en mars. Il pourrait y avoir des actions à prendre avec et pour la population (ex. : un concours de photos).

Actions de suivi	Responsable	Échéanciers
Inviter Simon Durocher à une prochaine rencontre pour avoir davantage d'explications sur le plan environnemental et le BAPE de 2010	RT	Prochaine rencontre
Prévoir une présentation sur la brasque lors d'une rencontre régulière du CVA-CJ	RT	Thématique 2024
Établir un plan de conservation et de mise en valeur d'objets potentiels en amont de la démolition des bâtiments	RT	Dès que possible
Prendre des images avant la démolition des cheminées et autres bâtiments	RT/Centre d'histoire d'Arvida	Février/mars 2024

Centre de recyclage d'Arvida

Luc Tremblay présente la localisation du Centre de recyclage, dans le bâtiment au sud des salles de cuves, du côté ouest. Ce nouveau four de refonte de l'aluminium comprendra quatre principales parties, soit la réception des rebuts à fondre, le four lui-même, le système d'épuration des gaz qui se trouvera sur le côté de l'actuelle salle de cuves 40, et l'acheminement du métal pour être intégré dans le métal primaire.

Les rebuts de métal qui seront utilisés arriveront dans la région par voie ferroviaire, en vrac ou en ballots. Ils proviendront d'un fournisseur externe situé en Ontario, Matalco.

Le four permettra de refondre 30 000 tonnes métriques de métal par année, soit 85 tonnes par jour.

Questions/commentaires	Réponses
Le captage des gaz et leur neutralisation sont intégrés à ce projet d'économie circulaire?	RT Les rebuts peuvent potentiellement avoir de la peinture, du vernis, de l'huile, etc., et il faut s'en préoccuper. Il y a un plateau de repos lors de la charge du four, qui servira à brûler les contaminants. Les gaz seront récupérés par un système d'épuration. Le dépoussiéreur débarrassera le métal des particules. La chaux liquide finira de débarrasser des gaz restants.
C'est nouveau, ce centre recyclage?	RT C'est la première fois que RT aura un centre de recyclage de métal en provenance du marché. C'est un centre de recyclage indépendant car il ne recevra pas d'aluminium des salles de cuves, mais le métal qui en sortira sera mélangé à l'aluminium primaire produit dans les salles de cuves.
Ce projet n'est pas soumis au BAPE?	RT Non.

De quelle façon le métal est-il récupéré?	RT Il proviendra d'une entreprise spécialisée dans la récupération de rebuts de métal, Matalco. L'entreprise fera le tri et nous acheminera les types d'alliage selon nos demandes.
Est-ce que les rebuts de métal viendront de RT?	RT L'usine de Laterrière a un centre de recyclage pour les rebuts de RT. Pour le nouveau centre de recyclage, il s'agit vraiment du marché extérieur.
Les matériaux recyclés viendront d'où?	RT Matalco est situé en Ontario et sera le principal contributeur du centre de recyclage.
Il n'y a pas de ressourceries à la ville où il serait possible de prendre le métal? La quantité n'est pas suffisante?	RT C'est en effet, entre autres, une question de volume.
RT Il y a une complexité reliée aux alliages qui sont produits. Les cadres de fenêtres et les blocs moteurs n'ont pas les mêmes composantes. Il n'est pas possible de mettre dans le four de refonte un mélange en vrac d'aluminium de toute nature sans savoir ce qu'il contient. Le fournisseur a la responsabilité de trier par nature les différents alliages pour qu'ils soient utilisés selon la demande.	
J'aime à penser que quand est implanté un projet comme cela, il est possible qu'il ait un effet d'attraction. Il se peut qu'à un moment donné, une entreprise ici se lance dans la récupération de métal. Il est possible que l'écosystème bouge une fois que ce sera implanté.	
Dans tout cela, il faut aussi calculer les GES, en ce qui a trait au transport, étant donné que le métal provient de l'extérieur.	
Est-ce que le transport pourrait se faire par voie ferroviaire?	RT Il est possible de le transporter par train depuis l'Ontario jusque dans la région. Et comme il n'y a pas de quai de déchargement de train actuellement sur le site, il est question d'acheminer ensuite par camion.
Est-ce que d'autres sites sont évalués au Québec pour implanter ce genre de projet, plus près des gisements?	RT Le métal recyclé sera mélangé avec du métal qui est déjà liquide, produit dans nos salles de cuves. Il ne sera pas nécessaire de faire fondre du métal primaire solide pour y ajouter le métal recyclé. Une étape est donc sauvée. C'est un avantage d'avoir un centre de recyclage à proximité d'un centre de coulée.

Actions de suivi	Responsable	Échéanciers
Vérifier pourquoi le projet du centre de recyclage n'a pas l'obligation d'être soumis au BAPE	RT	Pour la prochaine rencontre
Inviter Luc Tremblay aux prochaines rencontres de suivi des projets et de la transition	RT	Pour la prochaine rencontre

6 ENGAGEMENT COMMUNAUTÉ

Véronique Frigon propose qu'en raison du temps restant, le plan d'engagement communauté de Rio Tinto soit présenté lors de la prochaine rencontre.

Marie-Kim Bouchard annonce que des séances d'information publiques sur la transition de l'Usine Arvida se tiendront les 20 et 21 février à 18 h 30, à l'intention des résidents du voisinage de l'Usine Arvida, à l'Espace communauté du carré Davis. Il y aura aussi la possibilité de participer en ligne. L'inscription est obligatoire.

L'ensemble des préoccupations potentielles qui ressortiront de ces rencontres seront notées afin d'y donner suite d'une autre façon.

Actions de suivi	Responsable	Échéanciers
Transmettre aux membres l'invitation pour les séances d'information publiques sur la transition de l'Usine Arvida	TES	Après la rencontre
Présenter le plan d'engagement de RT envers la communauté	RT	Prochaine rencontre

7 DIVERS

Marianne Salesse-Côté indique qu'une exposition de photos communautaire sera lancée le 17 février au Centre d'histoire d'Arvida et invite tout le monde à venir la consulter.

Actions de suivi	Responsable	Échéanciers
Transmettre aux membres l'information concernant l'exposition de photos communautaire au Centre d'histoire d'Arvida	TES	Après la rencontre

8 PROCHAINES RENCONTRES

Véronique Frigon rappelle que la prochaine rencontre de suivi des projets de croissance et Transition Arvida se tiendra le 11 avril et que le 29 février, aura lieu une rencontre régulière CVA-CJ.

9 FIN DE LA RENCONTRE

Véronique Frigon remercie les membres présents pour leur collaboration et les invite à transmettre les questions qu'ils n'auraient pas été en mesure d'adresser lors de la rencontre. Celle-ci se termine à 14 h 12.

Production du compte rendu

Isabelle Gagnon, Transfert Environnement et Société
Chargée de projet

Annexe 1 :

Liste des présences

LISTE DES PRÉSENCES — 8 FÉVRIER 2024

Organisation	Nom	Présent	Absent
Représentant du secteur Saint-Philippe	Gérald Martel		X
Représentant citoyen secteur Saint-Jacques	Vacant		
Représentant citoyen du secteur Dubose	Vacant		
Représentant citoyen du secteur Saint-Mathias	Nathalie Harvey	X	
Représentant citoyen du secteur Sainte-Thérèse	Rachel Fontaine		X
Représentant citoyen du secteur Saint-Jean-Eudes	Vacant		
CREDD	Monique Laberge	X	
ZIP	Philippe Gagné		X
Les Verts boisés du Fjord	Gille Tremblay	X	
Corporation Centre-Ville d'Arvida	William Emond		X
Centre d'histoire d'Arvida	Marianne Salesse-Côté	X	
Ville Saguenay	Carl Dufour	X	
Ville Saguenay	Simon Tremblay	X	
Rio Tinto – représentant des employés	Vacant		
Rio Tinto	Maxime Larouche, conseiller en environnement		X
Rio Tinto	Sara Gaudreault, Partenaire d'affaires, Communautés et Performance sociale – Opérations Québec	X	
Rio Tinto	Marie-Kim Bouchard, conseillère sénior Communautés et Performance sociale	X	
Rio Tinto	Stéphane Gagnon, coordonnateur Site de disposition des résidus de bauxite – Usine Vaudeuil		X
Rio Tinto	Luc Tremblay, chef de projet Centre de recyclage d'Arvida	X	
Rio Tinto	Nathalie Lessard, directrice générale Stratégies projets	X	

	de croissance et Transition Arvida		
Transfert Environnement et Société	Véronique Frigon	X	
Transfert Environnement et Société	Isabelle Gagnon	X	

Annexe 2 :

Ordre du jour

Rencontre de suivi projets de croissance et Transition Arvida

8 février 2024 de 12 h à 14 h

Votre espace communauté, 1954 rue Davis, Jonquière

Ordre du jour

		Nature	Intervenant
12 h	1 – Mot de bienvenue et tour de table		Véronique Frigon
12 h 15	2 – Partage SSEC	Information/ Discussion	Sara Gaudreault
12 h 20	3 – Objectif des rencontres de suivi des projets	Information/ Discussion	Véronique Frigon
12 h 30	4 – Vue d’ensemble des projets 2024	Information/ Discussion	Nathalie Lessard Luc Tremblay
13 h 15	Pause		
13 h 30	5 – Plan d’engagement communauté	Information/ Discussion	Marie-Kim Bouchard
13 h 45	6 – Divers	Information/ Discussion	Véronique Frigon
13 h 50	7 – Prochaines rencontres	Information	Véronique Frigon
13 h 55	8 – Fin de la rencontre		

Annexe 3 : Présentation de la rencontre

Rencontre de suivi des projets de croissance et Transition Arvida

8 février 2024

RioTinto



Mot de bienvenue et tour de table



RioTinto

2

Partage SSEC

Les découvertes fortuites

RioTinto



Découverte fortuite

- Une découverte fortuite, c'est la mise en évidence par hasard d'un élément d'intérêt pour le patrimoine culturel de « **tout bien et tout site témoignant de l'occupation humaine préhistorique ou historique** »
- Il n'y a pas d'âge pour qu'un bien ou un site devienne d'intérêt historique, mais règle générale, les éléments de plus de 50 ans sont considérés comme étant d'intérêt.
- Au Québec, qu'on soit une entreprise ou un particulier, nous avons l'**obligation de déclarer** au ministère de la Culture tout artéfact découvert.
- Vous trouvez quelque chose que vous croyez être un artéfact?
 - Notez l'endroit de votre découverte et les éléments caractéristiques qui permettront de la localiser.
 - Prenez une photo. La plupart des photos prises avec un téléphone intelligent ont la géolocalisation par défaut, mais si ce n'est pas le cas, notez la longitude et la latitude exacte à l'aide d'un GPS.
 - N'oubliez pas : un artéfact sorti de son contexte archéologique perd l'essentiel de sa valeur scientifique.
- Chez Rio Tinto, une procédure en cas de découverte fortuite a été mise sur pied afin de limiter les impacts de nos opérations sur les sites du patrimoine culturel, y compris les éléments du patrimoine industriel témoignant de l'histoire de l'aluminium.

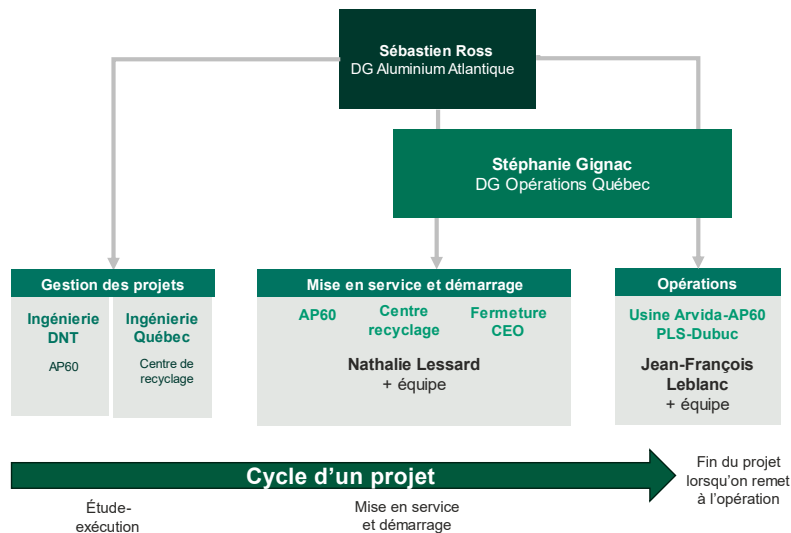
RioTinto

Objectif des rencontres de suivi des projets

RioTinto

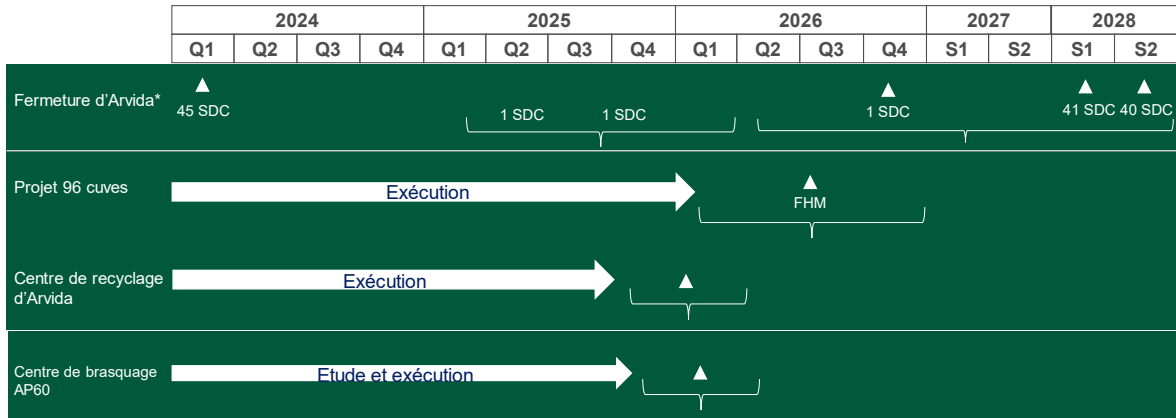


Organisation des projets



Plan de transition d'Arvida

Un plan intégré de transition tenant compte de nos employés, de la communauté, de l'environnement, du marché et de nos clients.



* En attente d'approbation finale

RioTinto

9

RioTinto

Transition de l'Usine Arvida

Nous misons sur une transition harmonieuse de notre main-d'œuvre en lien avec les projets d'expansion d'AP60 et du nouveau Centre de recyclage d'aluminium post-consommation.

À terme en 2028 :

- Réduction de 50% des émissions de GES entre AP60 et l'Usine Arvida
- Réduction de près de 90% des émissions de particules fines

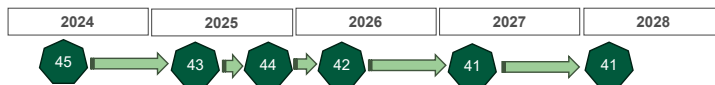
Pour tout savoir sur la transition de l'Usine Arvida : www.votreriotoslsj.com



Plan d'arrêt graduel des opérations des 6 salles de cuves jusqu'en 2028

<p>AVRIL</p> <p>2024</p> <p>SALLE 45</p>	<p>2025</p> <p>SALLE 43 SALLE 44</p>	<p>2026-2028</p> <p>SALLE 42 SALLE 41 SALLE 40</p>
---	--	---

Fermeture salles de cuves



Étapes réalisées	Étapes à venir	Enjeux / faits saillants
<p>Annonce du plan de transition de l'Usine Arvida, entamé avec la fermeture de la salle 45 en avril 2024.</p> <p>Mobilisation en cours des équipes d'opération et d'ingénierie.</p> <p>Émission des commandes pour les travaux.</p>	<p>Blitz ateliers de travail pour maximiser la préparation et le plan de revalorisation des actifs.</p> <p>Arrêt du remplacement de cuves dans cette salle.</p> <p>Séances publiques d'information sur la transition d'Arvida (20-21 février).</p>	<p>Pas d'enjeu par rapport au plan de fermeture établi, au budget et à l'échéancier.</p>

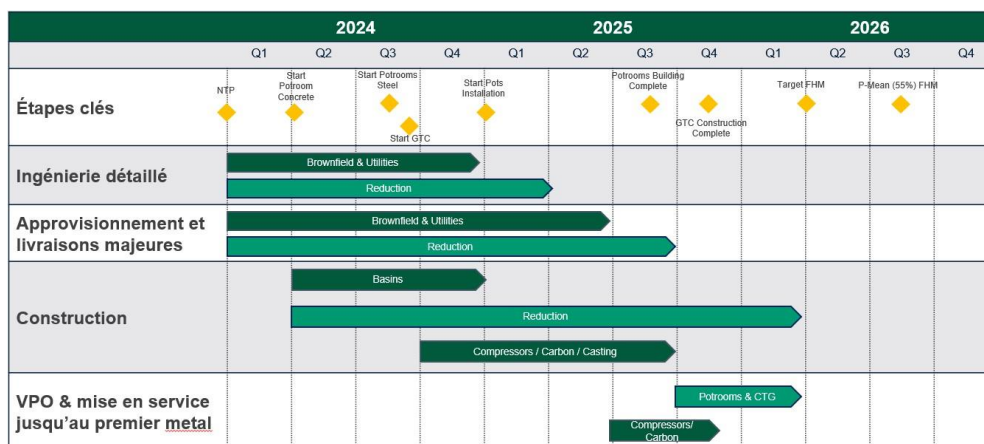
RioTinto

Pour toute question : communautesriotinto@riotinto.com



Projet d'expansion de l'aluminerie AP6

Échéancier projet



RioTinto

Pour toute question : communautesriotinto@riotinto.com

12

Projet d'expansion de l'aluminerie AP60

Étapes à venir

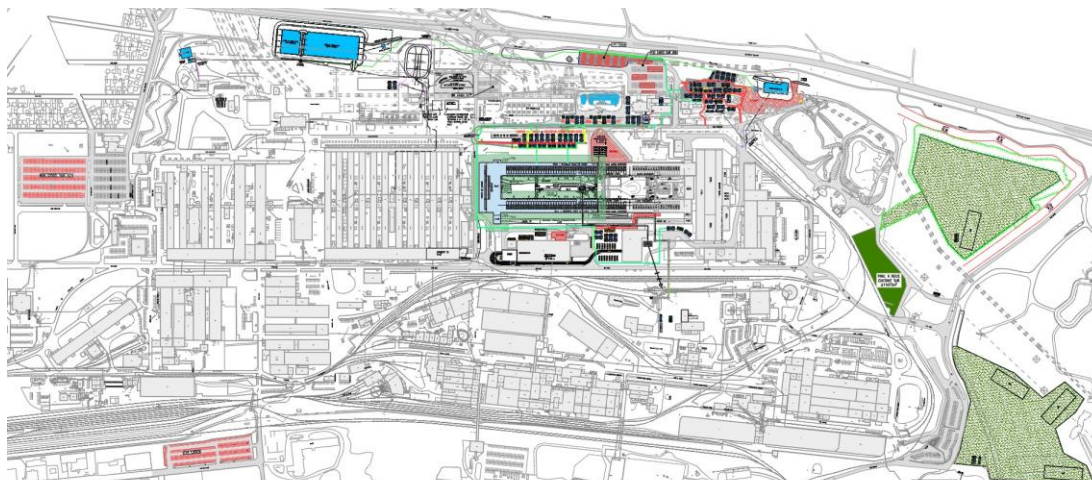
- Relocalisation de la ligne d'Hydro -Québec
- Relocalisation de l'affiche Rio Tinto
- Mobilisation des roulottes entrepreneurs
- Début des travaux du bassin ouest (avril 2023)
- Début de la construction bâtiment AP60 (mars 2024)
- Aménagement d'un site de pré-assemblage (mars 2024)

RioTinto

Pour toute question : communautesriotinto@riotinto.com

13

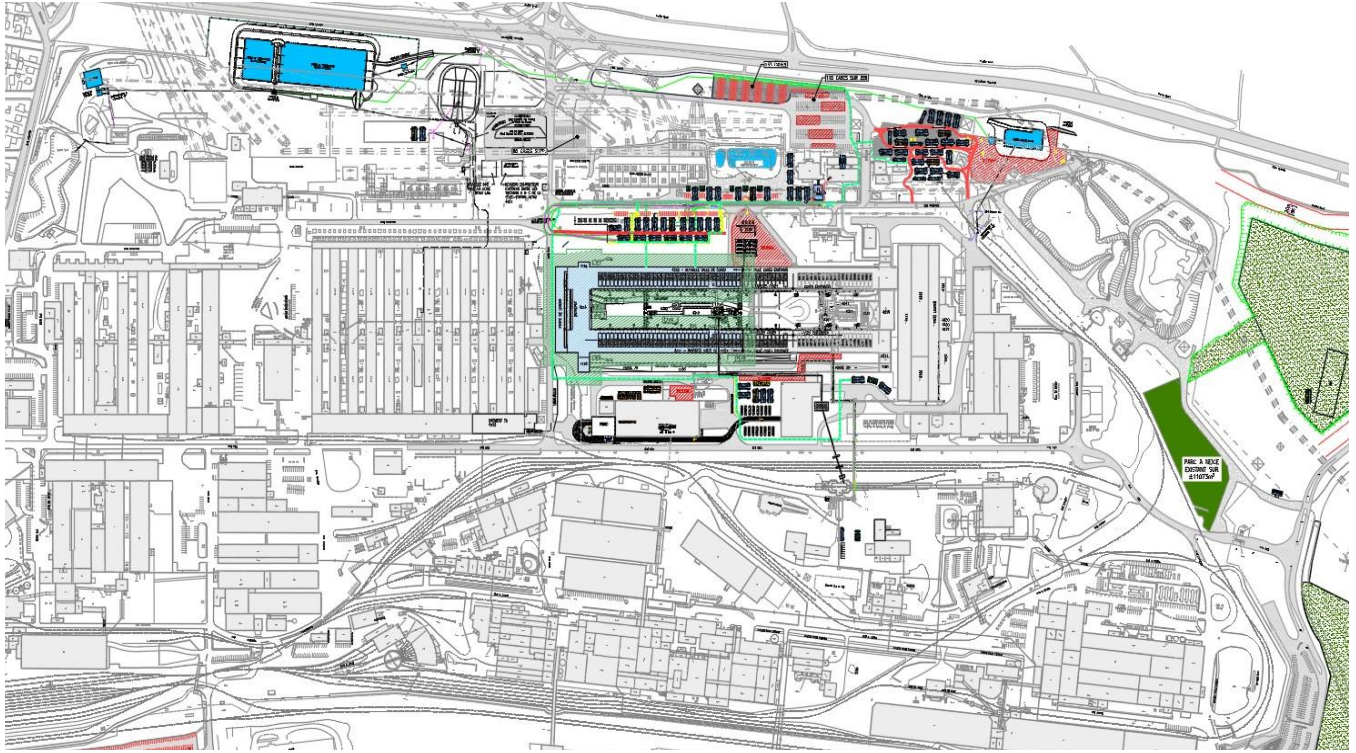
Projet d'expansion de l'aluminerie AP60



RioTinto

Pour toute question : communautesriotinto@riotinto.com

14



RioTinto

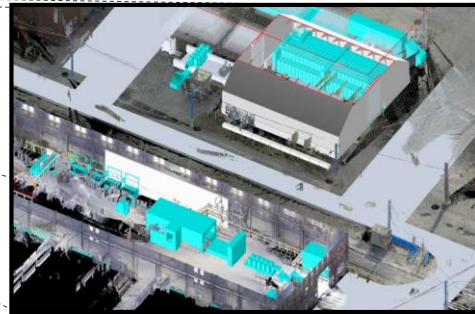
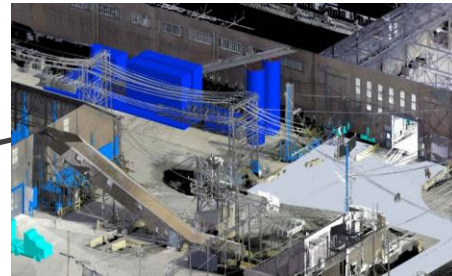
Centre de recyclage Arvida

Projet F150

Février 2024
Luc Tremblay

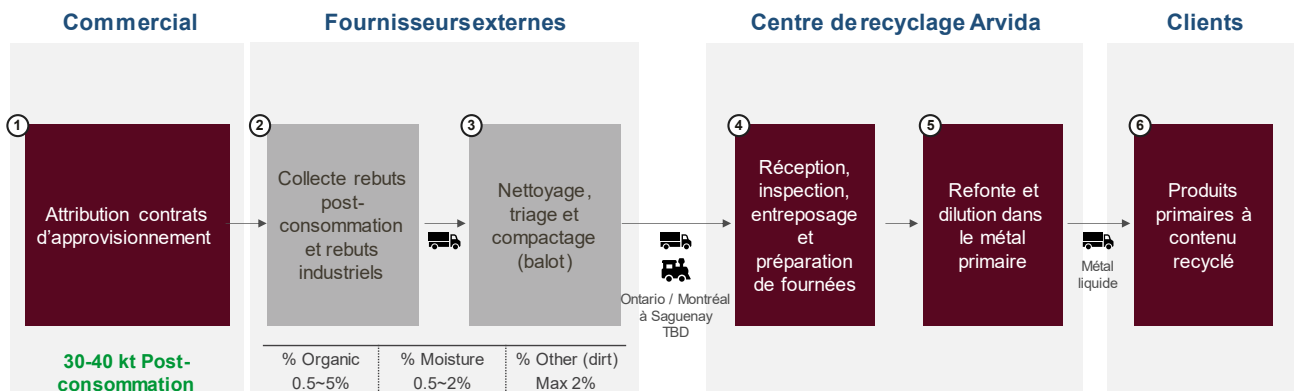


Localisation Centre de recyclage Arvida



RioTinto

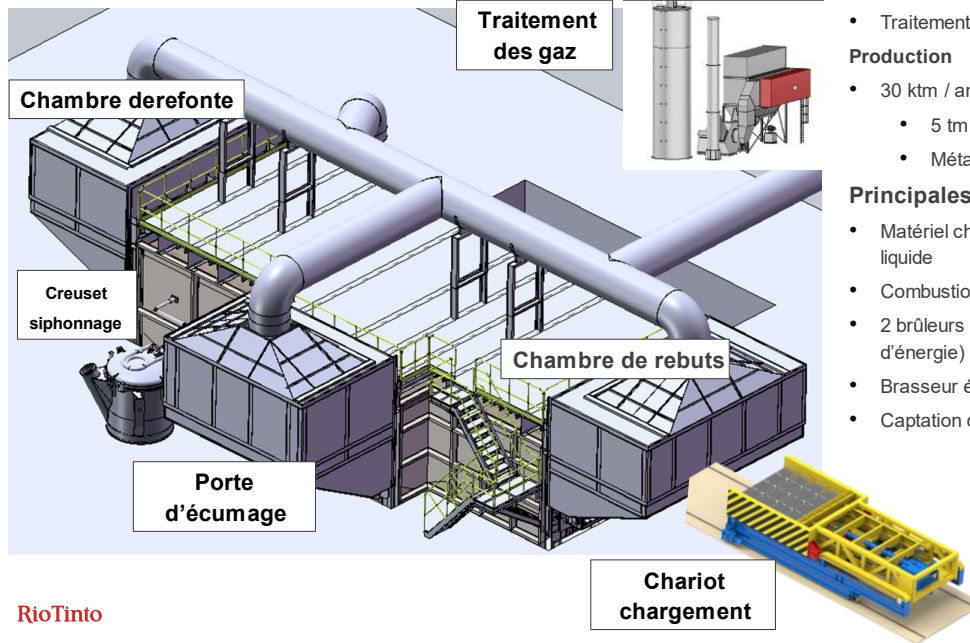
Chaîne de valeur



RioTinto

18

Design des équipements



Spécifications techniques

- 60 tm Capacité / 6 tm/h taux refonte
- ~ 8 % d'écume / ~ 1 % organiques
- Traitement des gaz avec injection de chaux

Production

- 30 ktm / an - 85 tm / jour
 - 5 tm (siphonnage creuset)
 - Métal recyclé dilué avec métal primaire

Principales caractéristiques

- Matériel chargé sans contact avec le métal liquide
- Combustion complète des organiques
- 2 brûleurs régénératifs (30 % économie d'énergie)
- Brasseur électromagnétique (EMS)
- Captation des poussières et gaz (hottes)

RioTinto

19

Échéancier

Jalons clés	Q3 2023	Q1 2024	Q2 2024	Q3 2024	Q4 2024	Q1 2025	Q2 2025	Q3 2025	Q4 2025
Ingénierie et fabrication du four	[Progress bar from Q3 2023 to Q4 2024]								
Installation du four et mise en service					[Progress bar from Q4 2024 to Q2 2025]				
Ingénierie et fabrication de l'épurateur		[Progress bar from Q1 2024 to Q2 2025]							
Installation de l'épurateur							[Progress bar from Q2 2025 to Q4 2025]		
Demande CA opération		[Progress bar from Q1 2024 to Q3 2025]							
Démarrage (mise en service)								[Progress bar from Q3 2025 to Q4 2025 with a red star at the end]	

RioTinto

20

Engagement communauté

RioTinto



Plan d'engagement – Calendrier à haut niveau

	Février	Mars	Avril	Mai	Juin	Juillet	...
Engagement avec la communauté	20-21 fév. : Séances d'information	Présentation de la Transition aux élus*	Mi-avril : première pelletée de terre AP60	16 mai : CVA-CJ opérations	13 juin : CVA-CJ Transition		
	22 fév. : Transition verte avec la CCSLF		11 avril : CVA-CJ Transition	Événement pour démantèlement des cheminées de la salle 45			
	29 fév. : CVA-CJ opérations		22 avril : Sommet Aluminium*	Portes ouvertes Décarbonation, projets de croissance, bauxite...			

* : à confirmer

Objectifs :

1. Informer proactivement nos différentes parties prenantes et les consulter afin de minimiser les impacts dans la communauté.
2. Communiquer de façon transparente sur la transition de l'Usine Arvida et le futur de l'aluminium au Saguenay —Lac-Saint-Jean.

Canaux de communication

En savoir plus sur la transition

- Page transition sur votrieriotintoslsj.com
 - Info-Transition (Trimestriel)
 - Vidéo
 - Podcast à venir
 - Informations pertinentes sur la transition
 - Calendrier des événements communauté
- Infolettre communauté
- Séances d'information publiques / portes ouvertes

Séances d'information publiques

Mardi 20 février
18 h 30

Mercredi 21 février
18 h 30

Objectif : informer et consulter les résidents d'Arvida concernant le plan de transition de l'Usine Arvida qui a été annoncé cette semaine. Répondre à leurs interrogations.

Public : résidents d'Arvida - quartiers Ste-Thérèse, St-Jacques et St-Philippe – inscription obligatoire ([lien](#), courriel ou téléphone)

Invitation : publipostage et accroche-portes / Infolettre communauté/ affichage à l'Espace Communauté

Concept :

- Espace Communauté
- séance de 40 à 50 personnes en présentiel
- Séance d'information par les intervenants Rio Tinto et consultation des résidents via des animations entre les blocs.
- Présentation hybride – possibilité de se connecter via Zoom
- Animée par Transfert Environnement et Société

RioTinto CVA-CJ | Février 2024



Divers

RioTinto



Prochaines rencontres

RioTinto



Prochaines rencontres de suivi des projets de croissance et Transition Arvida

- 11 avril 2024
- 13 juin 2024
- 24 octobre 2024



Heure : 12 h à 14 h (dîner inclus)

Lieu : Votre Espace communauté

RioTinto

28

Merci

