

Séance d'échanges et d'information  
**Rencontre du 12 décembre 2022**

**RioTinto**

**Produit par :**



## TABLE DES MATIÈRES

1. Accueil et mot de bienvenue.....	4
2. Lecture et adoption de l'ordre du jour.....	4
3. Retour sur la rencontre du 16 juin dernier.....	4
4. Périodes d'échanges & questions.....	6
5. Installations portuaires et Services ferroviaires.....	7
6. Varia.....	9
7. Fin de la rencontre.....	9
ANNEXE 2.....	10

## NOTE D'INTRODUCTION

Transfert Environnement et Société a été mandaté par Rio Tinto pour assurer l'animation et la facilitation des échanges ainsi que la prise de notes de la rencontre faisant l'objet du présent compte rendu, à titre de tiers indépendant. Ce document n'est pas un verbatim, mais rapporte les principaux éléments des échanges tenus. La vulgarisation scientifique, la transparence et la rigueur sont les principes qui ont guidé l'élaboration du document.

Comme indiqué dans le document de statuts, mandat et fonctionnement du comité, certaines informations partagées lors des rencontres sont de nature confidentielle au moment de rédiger les comptes rendus. Les informations confidentielles n'apparaissent pas dans le présent document.

Le compte rendu est validé par les membres du comité avant d'être rendu public, de façon à s'assurer que le document traduise avec justesse la nature des informations présentées et des échanges tenus pendant la rencontre.

## SOMMAIRE DE LA RENCONTRE

DÉTAILS																	
DATE, HEURE	12 décembre 2022, 18 h à 20 h																
LIEU	Salle des Moose, 1471 6 <sup>e</sup> Av., La Baie, QC, G7B 1R7																
ORDRE DU JOUR	<table border="0"> <tr> <td>1. Accueil et déroulement</td> <td>6. Actions pour la réduction des poussières</td> </tr> <tr> <td>2. Mot de bienvenue de Stéphanie Gignac et présentation de l'équipe</td> <td>7. Retour sur l'événement de juin 2022</td> </tr> <tr> <td>3. Retour sur la séance du 16 juin</td> <td>8. Période d'échanges</td> </tr> <tr> <td>4. Suivis et réponses aux questions du 16 juin</td> <td>9. Varia</td> </tr> <tr> <td>5. Période d'échanges</td> <td>10. Fin de la rencontre</td> </tr> </table>	1. Accueil et déroulement	6. Actions pour la réduction des poussières	2. Mot de bienvenue de Stéphanie Gignac et présentation de l'équipe	7. Retour sur l'événement de juin 2022	3. Retour sur la séance du 16 juin	8. Période d'échanges	4. Suivis et réponses aux questions du 16 juin	9. Varia	5. Période d'échanges	10. Fin de la rencontre						
1. Accueil et déroulement	6. Actions pour la réduction des poussières																
2. Mot de bienvenue de Stéphanie Gignac et présentation de l'équipe	7. Retour sur l'événement de juin 2022																
3. Retour sur la séance du 16 juin	8. Période d'échanges																
4. Suivis et réponses aux questions du 16 juin	9. Varia																
5. Période d'échanges	10. Fin de la rencontre																
CITOYENS	<table border="0"> <tr> <td>› Jean-Maurice Dufour</td> <td>› Gaston Tremblay</td> </tr> <tr> <td>› Marc Hudon</td> <td>› Denis Dufour</td> </tr> <tr> <td>› Carl Saint-Hilaire</td> <td>› Hélène Tremblay (+1)</td> </tr> <tr> <td>› Gaétane Simard</td> <td>› Éric Tremblay</td> </tr> <tr> <td>› Claude Gagnon</td> <td>› Hélène Perron</td> </tr> <tr> <td>› Sébastien Dufour</td> <td>› Diane Perron</td> </tr> <tr> <td>› Élise Dufour</td> <td>› Line Morin</td> </tr> <tr> <td>› Émile Volotaire</td> <td>›</td> </tr> </table>	› Jean-Maurice Dufour	› Gaston Tremblay	› Marc Hudon	› Denis Dufour	› Carl Saint-Hilaire	› Hélène Tremblay (+1)	› Gaétane Simard	› Éric Tremblay	› Claude Gagnon	› Hélène Perron	› Sébastien Dufour	› Diane Perron	› Élise Dufour	› Line Morin	› Émile Volotaire	›
› Jean-Maurice Dufour	› Gaston Tremblay																
› Marc Hudon	› Denis Dufour																
› Carl Saint-Hilaire	› Hélène Tremblay (+1)																
› Gaétane Simard	› Éric Tremblay																
› Claude Gagnon	› Hélène Perron																
› Sébastien Dufour	› Diane Perron																
› Élise Dufour	› Line Morin																
› Émile Volotaire	›																
RIO TINTO	<table border="0"> <tr> <td>› Charles-Hugo Bergeron</td> <td>› Stéphanie Gignac</td> </tr> <tr> <td>› Maryse Lamontagne</td> <td>› Ann Audy</td> </tr> <tr> <td>› Justine Desjardins</td> <td></td> </tr> </table>	› Charles-Hugo Bergeron	› Stéphanie Gignac	› Maryse Lamontagne	› Ann Audy	› Justine Desjardins											
› Charles-Hugo Bergeron	› Stéphanie Gignac																
› Maryse Lamontagne	› Ann Audy																
› Justine Desjardins																	
TRANSFERT	› Mathieu Gilbert      › Ann-Julie Le Scelleur																

FAITS SAILLANTS	
ÉVÉNEMENTS À SOULIGNER	› M. Carl St-Hilaire quitte la réunion à 19h00
ACTIONS DE SUIVIS ET ENGAGEMENTS	<ul style="list-style-type: none"> <li>› Avenue du port, clôture à revégétaliser.</li> <li>› Sur la 3e rue, il y a eu de la plantation de petits arbres, à faire vérifier.</li> <li>› Informer les citoyens sur les effets de la poussière d'alumine sur la santé.</li> </ul>

## 1. ACCUEIL ET MOT DE BIENVENUE

Début de la rencontre à 18 h 06.

Mathieu Gilbert se présente et indique le déroulement de la séance d'information.

## 2. LECTURE ET ADOPTION DE L'ORDRE DU JOUR

Aucune demande de modification à l'ordre du jour.

L'ordre du jour validé se trouve dans la section « Détails » de l'introduction du compte rendu.

## 3. RETOUR SUR LA RENCONTRE DU 16 JUIN DERNIER

Mathieu Gilbert passe la parole à Stéphanie Gignac qui se présente et fait un retour sur la rencontre du 16 juin 2022. Elle parle principalement des préoccupations recueillies afin d'y répondre et faire un survol sur les actions prises afin de réduire les poussières.

Les échanges et questionnements suivants ont eu lieu au cours de ce segment de la rencontre.

INTERVENTIONS/QUESTIONS	RÉPONSES/ÉCHANGES
INTERVENTION 1.	
Deux citoyens mentionnent ne pas avoir reçu l'invitation (un habitant sur la 4 <sup>e</sup> rue, et l'autre sur la 7 <sup>e</sup> avenue).	Plusieurs invitations ont été distribuées par l'équipe de la Sûreté de Rio Tinto, mais malgré les efforts pour couvrir un nombre représentatif de citoyens, certaines personnes n'aient pas été contactées.
INTERVENTION 2.	
Pour ce qui est de l'absorption de bauxite, est-ce qu'il y a une différence entre les différents secteurs autour du port?	La quantité de contaminants dans les secteurs résidentiels autour des Installations portuaires sont de faible quantité.
Comment sont récoltées ces données ? Je ne suis pas sûr que ça représente la réalité, parce que devant chez moi, c'est plein de poussière orange.	Les stations de mesure des poussières nous permettent de connaître les concentrations. La machine qui récolte les données aspire davantage de particules qu'un poumon humain. Des règles doivent être respectées par ces stations d'échantillonnage et les résultats sont transmis au ministère de l'Environnement.
Est-ce qu'il y a des dangers à respirer cette poussière ? Par exemple : si ça fait 40 ans qu'on en respire?	La bauxite ne cause pas de danger à la santé aux concentrations observées. Pour ce qui est de l'effet sur 40 ans, nous allons demander à la spécialiste en santé et vous fournir la réponse.
Vous séparez toutes les poussières qui s'y retrouve, pourriez-vous nous en faire une	Une compagnie externe spécialisée effectue des analyses de laboratoire au microscope qui révèlent les proportions des

démonstration ?	différentes particules présentent dans les filtres, comme l'alumine, le sel de rue ou la bauxite.
<b>INTERVENTION 3.</b>	
Le niveau de la valeur des maisons devient problématique lorsqu'il y a beaucoup de bauxite dans le coin.	
La bauxite présente sur les résidences a de l'impact sur les propriétaires, car certains locataires auraient préféré le savoir avant de louer. Nous voulons que nos maisons soient lavées, ou sinon nous aimerions avoir une compensation !	
Ce qui est dommage c'est que nos investissements ne perdurent plus étant donné cette poussière. Nous connaissons les enjeux, mais depuis quelques années ça empire !	Mathieu Gilbert ramène les gens à l'ordre et il ajoute que ce sujet sera abordé plus tard dans la réunion.
<b>INTERVENTION 4.</b>	
Ici, les wagons ne sont pas retournés?	Non, les wagons ne sont pas retournés au port. C'est lorsqu'ils arrivent à Vaudreuil au déchargement de la bauxite que cette opération se produit.
Est-ce que ça arrive qu'il en mette plus dans les wagons que la limite?	Chaque wagon a la même capacité de tonnage soit 103 tonnes. Des normes ferroviaires nous empêchent d'excéder la quantité de tonnage maximale.
Sur certains camions, on remarque un recouvrement à l'aide de toiles roulées ? Quelque chose de semblable pourrait-il être possible pour les wagons ?	Les wagons entrent dans la station de déchargement et sont retournés pour décharger la bauxite. L'ajout de toile serait incompatible à cette manœuvre. De plus, tout type de modification concernant les wagons doit être approuvé par les normes ferroviaires qui sont très strictes à cet effet.
<b>INTERVENTION 5.</b>	
Est-ce encore des locomotives de 6 essieux ?	Non, celles-ci ont été en test pendant une période et n'ont pas été renouvelées. Nous sommes revenus aux locomotives de 4 essieux, car c'est mieux pour l'ensemble de nos opérations, ainsi que pour l'entretien.
Est-ce qu'elles font moins de bruit ?	Non, il n'y a pas de changement significatif par rapport au volume des locomotives.
Est-ce qu'il y a une réglementation concernant les heures de chargement ?	Non il n'y a pas de réglementation. Nous sommes en opération continue du côté du port 24 h/24 h, 7 jours sur 7. Cependant, les activités de triage sont le plus loin possible des résidences.

<p>Est-ce que des efforts sont faits pour l'imiter les bruits de « cognage »?</p>	<p>Nous sensibilisons les conducteurs de ces wagons ainsi que le formateur à porter une attention particulière lors de ces manœuvres afin de réduire l'impact du bruit.</p> <p>Nous avons également des alertes qui nous sont transmises lorsque le « cognage » n'est pas standard ou trop bruyant. Donc si des attelages sont au-dessus d'une certaine vitesse, nous interviendrons.</p>
---	---

#### 4. PÉRIODES D'ÉCHANGES & QUESTIONS

Tous les informations, tableaux et schémas explicatifs en lien avec cette section sont disponibles dans la présentation en annexe #3 du présent compte rendu.

INTERVENTIONS/QUESTIONS	RÉPONSES/ÉCHANGES
INTERVENTION 5.	
<p>Peut-on savoir ce qu'il y a dans les réservoirs situés derrière la rue du port ?</p>	<p>Aux installations portuaires nous déchargeons 5 millions de tonnes : il y a 4 matières premières : bauxite, alumine, soude caustique et du coke de pétrole. Les réservoirs à cet endroit pourraient être des réservoirs de caustique, ou sinon ce sont d'anciens réservoirs de mazout actuellement en dormance.</p>
INTERVENTION 6.	
<p>Pourquoi cet endroit-là n'est pas revégétalisé ? Présentement il y a seulement une grosse clôture.</p>	<p>Si nous plantons des arbres dans cet endroit, il y a des risques que leurs racines affectent l'intégrité du bassin sous le réservoir. Présentement sous les réservoirs contenant du liquide à l'intérieur, il y a des bassins de secours étanches.</p>
<p>Au port de mer, ils ont mis des vignes, alors que chez moi on voit une clôture, il serait intéressant de mettre des vignes sur toutes les clôtures.</p>	<p>C'est noté.</p>
INTERVENTION 7.	
<p>Concernant l'ancien stationnement, est-ce qu'il y a des projets ? Est-ce que ça pourrait devenir un espace vert ?</p>	<p>Présentement il est utilisé pour entreposer de la neige l'hiver, mais nous sommes en questionnement à savoir ce que nous allons faire avec cet espace.</p>

#### Actions de suivis, événements et engagements

- › Voir la possibilité de planter des vignes sur toutes les clôtures.
- › Départ de M. Carl St-Hilaire de la rencontre

## 5. INSTALLATIONS PORTUAIRES ET SERVICES FERROVIAIRES

Charles Hugo Bergeron présente les actions réalisées au cours de l'année pour la réduction des poussières.

Tous les informations, tableaux et schémas explicatifs en lien avec cette section sont disponibles dans la présentation en annexe #3 du présent compte rendu.

INTERVENTIONS/QUESTIONS	RÉPONSES/ÉCHANGES
INTERVENTION 8.	
J'ai lu dans une revue qu'il y aurait une possibilité dans les 10 prochaines années que l'alumine soit transformée directement dans des lieux d'exploitation (Australie, Jamaïque) au lieu d'amener la bauxite ici. Est-ce réellement possible ?	<p>Il y a beaucoup d'endroits dans le monde où des mines de bauxites ont fermé. Au niveau régional, l'usine Vaudreuil est le principal fournisseur d'alumine pour nos usines de la région.</p> <p>Nous produisons la meilleure qualité d'alumine et c'est la préférée dans nos alumineries. C'est un avantage important.</p> <p>Nous avons des projets pour décarboniser la raffinerie de Vaudreuil et éventuellement la rendre électrique, mais la fermeture n'est pas envisagée. Ce sont des emplois que nous souhaitons protéger.</p>
Est-ce que l'alumine coûte plus cher à transformer ?	Nous visons toujours à produire une alumine moins chère que ce que nous achetons à port Alfred et qui sera de meilleure qualité. Nous devons le faire pour rester compétitifs et intéressants.
INTERVENTION 9.	
Quand le site de résidus de bauxite sera plein, qu'allez-vous faire ?	Nous travaillons déjà sur la suite des sites de résidus de bauxite pour un projet futur avec un autre comité citoyen.
INTERVENTION 10.	
J'ai remarqué que la Baie semblait gelée et rouge vis-à-vis les installations, est-ce normal ?	Non ce n'est pas normal. Nous irons enquêter sur la situation pour comprendre ce qui s'est produit. Par la suite, nous mettrons en place un moyen de contrôle qui sera permanent.
INTERVENTION 11.	
Concernant les deux dépoussiéreurs que vous avez nommés, est-ce qu'ils sont pour l'alumine ou la bauxite ?	C'est pour la bauxite. Ce sont deux dépoussiéreurs qui seront reconditionnés ou remplacés par un seul, du côté de l'alumine.
Pourrait-on être avisé s'il y a un « <i>emportement</i> » de bauxite qui est en	C'est également difficile à prévoir de notre côté, c'est pourquoi nous travaillons sur les réductions à la

vigueur ?	source.
INTERVENTION 12.	
Vous dites que vous arrêtez le déchargement pendant les grands vents, mais admettons qu'il y a du vent pendant plusieurs jours, qu'elles seront vos opérations ?	Lors de grands vents, nous arrêtons les opérations. Nous avons un système de suivi qui nous permet de mesurer la force du vent. Plusieurs facteurs entrent en ligne de compte et nous permettent de décider quand nous recommencerons le déchargement.
INTERVENTION 13.	
Peut-on connaître vos dates mise en opération du nouveau quai?	Le projet sera livré à la fin du mois d'avril. Nous testons actuellement les équipements et les employés commencent à être formés pour ceux-ci. Entre janvier et avril, nous transférerons les opérations d'alumine vers le quai Powell.
INTERVENTION 14.	
Le nouveau système de siphon pourrait-il être utilisé pour la bauxite également?	Actuellement, tout le vrac se décharge avec des grues à tour. Nos grues ont été installées en 1943 et elles sont très performantes en termes d'émissions de poussières fugitives, car elles sont complètement fermées. Pour le moment, nous ne pouvons pas remplacer les tours de bauxite par les siphons, car le type de matériel ne le permet pas.
INTERVENTION 15.	
Quand les bateaux arrivent avec l'alumine et qu'ils ouvrent les panneaux, c'est à ce moment que le « <i>pire</i> » sort. Parfois on se demande même s'il y a du feu dans le bateau. Avec la nouvelle installation, allez-vous être en mesure de dépoussiérer avant d'ouvrir les panneaux ?	Lors de l'étape de déchargement d'alumine, les équipements en mouvement émettent des poussières. Avec l'ancien système, environ 50 % du travail se fait avec les véhicules mobiles. Alors qu'avec les nouveaux équipements nous serons à 80 % avec les tours.  Cependant, nous croyons que ce que vous voyez est l'effet de la chaleur résiduelle de la bauxite. La bauxite est une terre très humide et elle produit de la condensation dans les cales de navires. Ce que vous voyez est probablement la condensation qui est relâchée à l'ouverture des cales.
INTERVENTION 16.	
Quels sont les effets de l'alumine sur notre santé ?	Il n'y a pas d'effets toxiques sur la santé. S'il y avait une exposition en grande quantité au niveau du visage, il pourrait y avoir une irritation des muqueuses oculaires (yeux), donc pour les voisins il n'y a pas de



	danger que cela se produise, car l'exposition est beaucoup trop faible.
INTERVENTION 17.	
Y a-t-il d'autres rencontres prévues l'année prochaine ?	Au printemps nous voulions vous inviter pour venir voir les opérations, et par la suite nous évaluerons les besoins de tenir des rencontres selon la situation.
INTERVENTION 18.	
Aujourd'hui nous avons des réponses. C'est bien ce soir !	
INTERVENTION 19.	
Est-ce que vous allez avoir de plus gros bateaux à l'endroit où étaient placés les bateaux de bauxite ?	Nous n'avons rien de prévu pour l'utilisation du quai D1 concernant ce qui remplacerait l'alumine. Nous sommes à vérifier s'il y a d'autres matières premières que nous pourrions décharger. La section D1 pourrait être utilisée pour le coke qui n'émet pas de poussières. Sinon, oui nous pourrions recevoir des bateaux de bauxite un peu plus gros, mais rien de significatif.
Quel serait le format de ces nouveaux navires en termes de mètres ?	Ils pourraient mesurer 5 mètres de plus, soit passer de 220 m à 225 m. Il n'y aurait pas de différence sur la largeur.

Actions de suivis et engagements

- › Valider les effets de la poussière d'alumine sur la santé. – Réalisé : Il n'y a pas d'effets toxiques sur la santé. S'il y avait une exposition en grande quantité au niveau du visage, il pourrait y avoir une irritation des muqueuses oculaires (yeux), donc pour les voisins il n'y a pas de danger que cela se produise.

6. VARIA

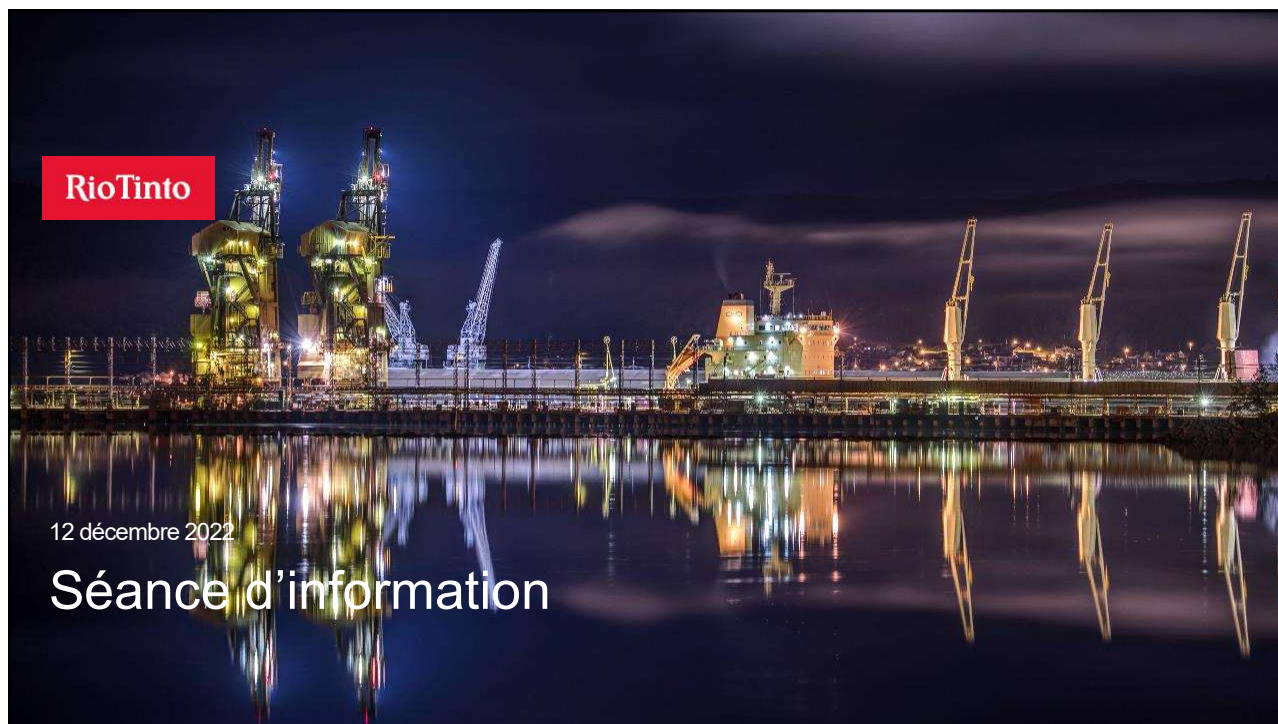
Aucun point n'est ajouté au varia.

7. FIN DE LA RENCONTRE

La rencontre se termine à 19 h 45.

## ANNEXE 1

Présentation et supports visuels



1

## UN RÔLE DE FACILITATEUR

The diagram illustrates a process flow: a blue circle with a lightbulb icon labeled 'Idée' has two arrows pointing outwards labeled 'Divergence'. These arrows point towards an orange circle labeled 'Zone d'inconfort et de tension'. From this orange circle, two arrows labeled 'Convergence' point towards a green circle with a checkmark icon labeled 'Solution consensuelle'.

- Être une personne-ressource neutre
- Animer la rencontre
- S'assurer d'un droit de parole juste et équitable
- Aider à définir clairement la problématique et les objectifs communs permettant de trouver ensemble des solutions

TRANSFERT  
Environnement et Société

2

2

## RÈGLES ET VALEURS D'ENGAGEMENT

- 1 Les échanges se font dans la dignité et le respect
- 2 Faire confiance au processus
- 3 Mettre les enjeux sur la table
- 4 Être ouvert aux nouvelles et aux vieilles idées

Autres?

3

3

## DÉROULEMENT PROPOSÉ

- 18 h 00 Accueil et déroulement
- 18 h 05 Mot de bienvenue de Stéphanie Gignac et présentation de l'équipe
- 18 h 10 Retour sur la séance du 16 juin
- 18 h 20 Suivis et réponses aux questions du 16 juin
- 18 h 50 Période d'échanges
- 19 h 05 Actions pour la réduction des poussières
- 19 h 25 Retour sur l'événement de juin 2022
- 19 h 35 Période d'échanges
- 19 h 50 Varia
- 20 h 00 Fin de la rencontre



4

## MOT DE BIENVENUE



### Stéphanie Gignac

- Directrice des opérations – Usine Vaudreuil, Installations portuaires, Services ferroviaires et Distribution Jonquière
- **Objectifs de la rencontre d'aujourd'hui :**
  - répondre aux questions du 16 juin
  - expliquer les actions liées à la réduction des poussières

5

5

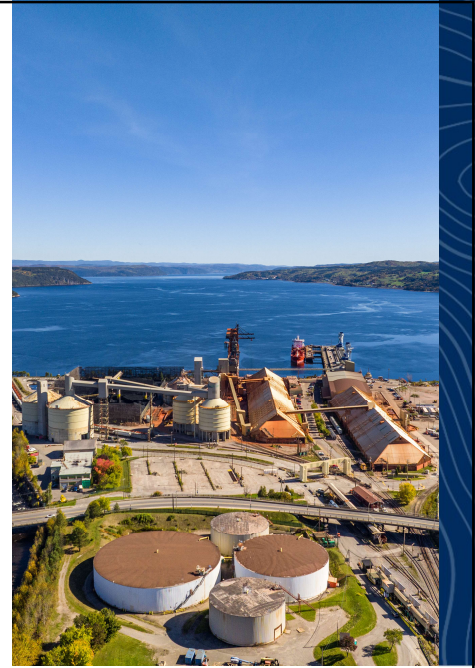
## Retour sur la rencontre du 16 juin dernier

- Contexte :
  - 2021: 13 plaintes (reçues généralement au printemps et à l'été)
  - 2022 : 25 plaintes (reçues généralement l'été)
- Objectif d'écouter et échanger sur vos préoccupations
- Présenter les opérations du port
- Présenter la façon dont nous suivons les poussières et les processus environnementaux reliés
- Faire un survol des actions prise pour réduire la poussière

6

## Suivis et questions des citoyens

- › Organiser une rencontre de suivi à l'automne : fait
- › Améliorer le système d'invitations à ce type de rencontre : fait
- › Organisation d'une visite des Installations portuaires : opportunité potentielle ce printemps



RioTinto

Rio Tinto Example slides | 2021

7

7

## Suivis et questions des citoyens *suite*

### – Plaintes et demandes d'information :

- Comment :
  - [Communautesriotinto@riotinto.com](mailto:Communautesriotinto@riotinto.com) ou 418 699-3666
- Mécanisme interne d'enquête, d'analyse pour ensuite faire un retour au citoyen
- Toutes les informations sont répertoriées dans notre base de données

### – Rôle du Comité bon voisinage :

- 4 comités dans la région
  - collaboration, consultation et partage d'information entre l'entreprise et la communauté
- Les comités sont **représentatifs** de la population et des groupes qui sont intéressés/concernés par les activités des installations
- Visitez la plate-forme web <https://votreriointoslsj.com/> pour avoir le détail et la composition du Comité du port



RioTinto

8

8

## Suivis et questions des citoyens

### *suite*

- › Effet de la poussière de bauxite sur la santé
- › Répondre à la question sur la valeur des propriétés avoisinantes
- › Répondre à la question sur le recouvrement des wagons et enjeu de bruit des locomotives

## Période d'échanges & questions

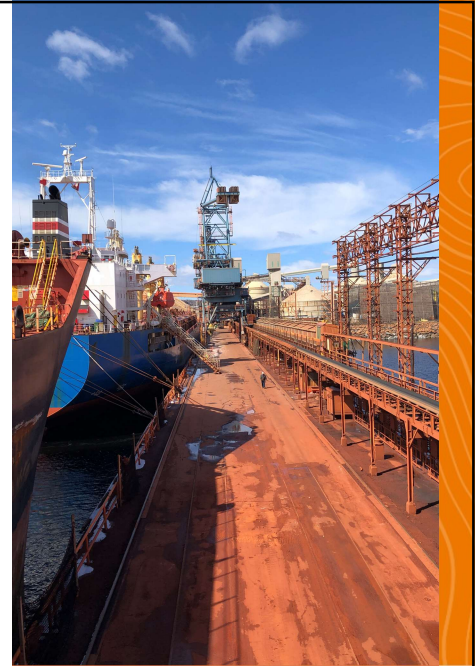


## Actions sur la réduction des poussières - Suivi depuis juin

- Nous avons changé une station de mesure de place :
  - plus près de l'Avenue du Port, cela nous permet de mieux surveiller les émissions de poussières du port et de mieux réagir.
- Plusieurs actions ont été réalisées cette année et nous continuons à mettre en place ces moyens.
- Nous poursuivons les efforts pour identifier toutes les sources de poussières et leur contribution aux émissions.

RioTinto

11



11

## Actions sur la réduction des poussières

- Amélioration de la gestion des portes d'entrepôt
- Achat d'un balais mécanique
- Évaluation de l'état des dépoussiéreurs
- Installation de sonde sur les dépoussiéreurs
- Sensibilisation des employés sur les impacts
- *Gestion des neiges contenant de la poussière*
- Amélioration de la qualité de lecture des stations
- Investissement dans deux dépoussiéreurs pour remise à neuf
- Entrepôt (extérieur) : Nettoyage rigoureux des zones entourant les entrepôts

RioTinto

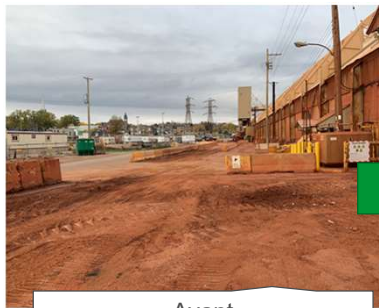
12



12



## Nettoyage aire de circulation de l'entrepôt 2



Avant



Après



Maintien au cours de l'été

13

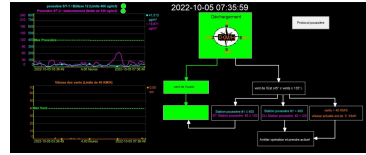
## Retour sur événement de juin 2022

- Épisode d'écart d'application de la procédure opérationnelle au déchargement
  - Temps très sec
  - Site poussiéreux au départ
  - Vents 40-50 km/h
- Nombre de plaintes générées par l'épisode : 3 en 24h
- Processus de nettoyage dans un secteur ciblé
- 9 maisons nettoyées

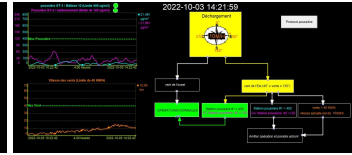
14

## Exemple d'améliorations: *Suivi constant des poussières et opérations*

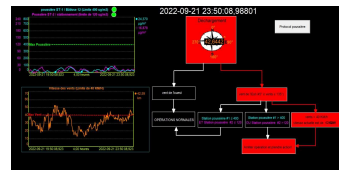
- Établissement d'un protocole standardisé en cas de dépassement des seuils limites;
- Projection d'un tableau de suivi automatisé dans les salles d'opérations;
- Établissement de facteurs décisionnels pour l'arrêt des opérations:
  - Directions des vents
  - Vitesse des vents
  - Lectures de poussières



Ddéchargement autorisé



Surveillance accrue

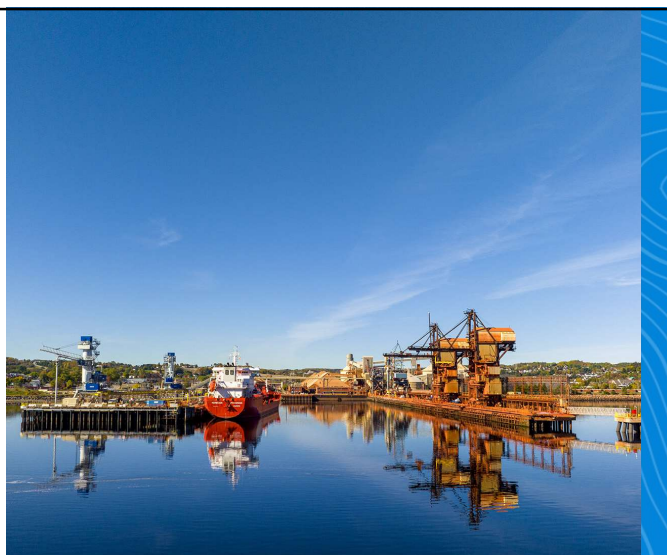


Arrêt des opérations



# Fin de la rencontre

Merci d'avoir participé et nous vous  
invitons à remplir le formulaire  
d'appréciation de la rencontre



Pour communiquer avec nous:  
Par courriel : [communautesriotinto@riotinto.com](mailto:communautesriotinto@riotinto.com)  
Par téléphone: (418) 699-3666

RioTinto

17