

Comité de bon voisinage
Installations portuaires et Services ferroviaires
de Rio Tinto

COMPTE RENDU
RENCONTRE # 18

RÉALISÉ PAR



11 mars 2022

Table des matières

1	Mot de bienvenue	3
2	Partage Santé, Sécurité, Environnement et Communauté	3
3	Validation de l'ordre du jour	4
4	Suivi des actions	4
5	Tour de table des partenaires	4
6	Développements récents RTA	6
7	communauté	8
8	Présentation sur les opérations de l'Usine de traitement de la brasque	8
9	Suivi environnemental et requêtes	8
10	Comité de pilotage sur la réduction des poussières	9
11	Varia	10
12	Fin de la rencontre	10

Liste des annexes

Annexe 1 : Liste de présences	11
Annexe 2 : Ordre du jour	13
Annexe 3 : Présentation	15

1 MOT DE BIENVENUE

Mme Véronique Frigon souhaite la bienvenue. Elle cède la parole à M. Martin Lavoie, directeur des opérations, Usine Vaudreuil, Installations portuaires et Services ferroviaires (IPSF) de Rio Tinto, qui remercie les membres pour leur présence.

Une tour de table s'ensuit afin de présenter les nouveaux membres, dont Madame Mélina Bélanger représentante de la 3^e Escadre de Bagotville et Madame Nadine Belley-Traoré qui occupe un nouveau rôle au sein du comité en tant que conseillère communauté et communication pour les usines Laterrière et Grande-Baie de Rio Tinto.

La présentation complète de la rencontre est en annexe 3.

2 PARTAGE SANTÉ, SÉCURITÉ, ENVIRONNEMENT ET COMMUNAUTÉ

M. Martin Lavoie prend la parole pour présenter le partage santé, sécurité, environnement et communauté. Il fait un survol des conclusions de la revue indépendante sur la prévalence de comportements liés à l'intimidation, au harcèlement sexuel et au racisme chez Rio Tinto, publiée en janvier 2022. Il partage le fait que celles-ci ont constitué un choc pour la direction de l'entreprise et qu'elles ont provoqué beaucoup de remises en question sur la culture d'entreprise qui est à changer afin de régler ces problèmes systémiques.

Il poursuit en précisant qu'il faut lutter concrètement contre l'ensemble des comportements nuisibles. En ce sens, il présente les principales recommandations qui seront mises en place par un comité de travail interne. La situation est prise très au sérieux.

Questions / commentaires	Réponses
Bravo! Je me sens interpellé et je crois qu'il ne faut jamais arrêter d'en parler.	
Je vous remercie pour la transparence. C'est probablement une problématique vécue dans tous les secteurs de la société malheureusement, mais vous montrez un bel exemple à suivre afin d'améliorer les choses.	
Ça prend quand même du courage de commander un tel rapport et de le rendre public. Je crois que c'est malheureusement un portrait de notre société. Il faut passer à l'action en effet.	
Qui a commandé cette étude?	C'est Rio Tinto qui l'a commandé en se basant sur des constats faits en Australie. L'étude porte cependant sur l'ensemble des installations de Rio Tinto à travers le monde. Elle compile les réponses de plus 10 000 répondants, d'où les délais nécessaires pour faire l'étude et la rendre publique.

3 VALIDATION DE L'ORDRE DU JOUR

Mme Véronique Frigon présente l'ordre du jour. Aucun point n'est ajouté en varia.

La liste des présences et l'ordre du jour sont en Annexe 1 et 2 respectivement.

4 SUIVI DES ACTIONS

Mme Véronique Frigon présente les actions de suivi de la rencontre du 9 décembre 2021.

Actions de suivi du 9 décembre 2021	Responsable	Échéancier	Suivis effectués
Envoyer le lien de la vidéo concernant la campagne Sensibiliser et soutenir pour prévenir aux membres	TES	Après la rencontre	Fait
Présenter aux membres du CBV les opérations de l'Usine de traitement de la brasque	Martin Lavoie	Prochaine rencontre	Fait – à l'ordre du jour
Aborder en rencontre les projets qui concernent les résidus de bauxite	Martin Lavoie	Prochaine rencontre	En continu
Faire le suivi des actions du sous-comité embellissement aux membres du CBV-IPSF	Aline Cottin	En continu	À l'ordre du jour

5 TOUR DE TABLE DES PARTENAIRES

Promotion Saguenay

M. Claude Bouchard indique qu'une annonce a été faite au port de Saguenay concernant le projet Environnement Actions. Ce projet sera abordé par M. Martin Lavoie plus tard au point « Développements récents ».

Il poursuit en informant les membres que la saison des croisières à La Baie sera de retour en 2022. Le premier bateau est attendu pour le 25 avril, alors qu'un total de 55 navires sont prévus pour la saison estivale. Il y a déjà des réservations qui sont faites pour les saisons 2023 et 2024. L'activité des croisières promet encore cette année selon lui.

Il souhaite ensuite insister sur le fait que le projet de Métaux Blackrock a poursuivi ses activités, malgré sa demande de protection sous la Loi canadienne des arrangements avec les créanciers des compagnies. Investissement Québec et le fond Orion, les principaux créanciers, ont proposé de prendre possession des actifs. La date limite pour qu'un autre groupe se manifeste est passée et, à moins d'une surprise, le transfert devrait donc pouvoir s'effectuer. Promotion Saguenay demeure confiant concernant la réalisation du projet de Métaux Blackrock.

Il termine en expliquant que le contexte géopolitique mondial actuel a des impacts positifs sur le projet d'Ariane Phosphate puisque l'Ukraine est aussi un producteur d'apatite. Selon lui, le Canada offre une stabilité et une sécurité politique, tout comme un approvisionnement énergétique stable pour ce genre de projet.

Ville Saguenay

Mme Manon Girard, directrice de l'arrondissement de La Baie, explique que c'est la fin de la saison de pêche blanche sur la baie des Ha! Ha!. Les glaces se videront donc de leurs cabanes d'ici dimanche prochain. Il s'agit d'une saison exceptionnelle et la Ville de Saguenay est très satisfaite du taux de participation. Il y a notamment eu beaucoup de prises. Le comité organisateur en est à essayer de moderniser et de faire différemment pour s'adapter aux changements climatiques et être plus écologiques sur la glace.

Elle informe les membres qu'elle essaiera de présenter quelque chose de plus visuel à la prochaine rencontre concernant les projets prévus sur le « terrain de la Consol », situé à côté des installations de Rio Tinto. Le contrat a notamment été octroyé pour la construction de la rampe de mise à l'eau et les travaux devraient se réaliser dans les prochaines semaines, autour du 21 mars. Par la suite, des travaux seront effectués afin de configurer un accès public au site pour l'été.

3^e Escadre de Bagotville

Mme Mélina Bélanger explique qu'une séquence de cinq semaines d'entraînement de vols de nuit s'est terminée la semaine précédente.

De plus, des travaux de décontamination auront lieu à l'est de l'entrée de la base. Il y aura donc du transport lourd jusqu'au 16 mars selon ses estimations. Ces travaux portent sur une ancienne sous-station électrique dont la vocation est changée.

L'organisation profitera de la journée du 16 mars afin de souligner la journée du droit des femmes. L'activité sera une conférence de Madame Valérie Gilbert, présidente de la Chambre de commerce et d'industrie Saguenay-Le-Fjord, et de l'adjudante Lisette Leblanc.

Mme Bélanger conclut en indiquant que le nouveau commandant de la 3^e Escadre sera nommé sous peu.

Comité directeur du milieu

M. Marc Hudon, coordonnateur du comité, explique que celui-ci est composé de 6 à 7 membres qui sont des représentants des familles qui vivent proche des installations de Rio Tinto. Leurs activités ont redémarré la semaine passée à la suite d'une pause due à la pandémie de COVID-19.

Les membres du comité tenaient à préciser qu'ils ont beaucoup apprécié la rencontre qu'ils ont eue avec M. Martin Lavoie et Mme Aline Cottin sur le lien de collaboration entre Rio Tinto et le voisinage. Cette rencontre s'est tenue à l'automne 2021.

M. Hudon indique qu'il s'agit probablement de l'un des pires hivers concernant la situation des poussières dans le secteur. Les propriétés ont été affectées, particulièrement sur la rue du Port.

Il poursuit en expliquant que les sifflets des locomotives sont également dérangeants dans le secteur des Éboulies. Rio Tinto devrait s'assurer d'adapter les pratiques de certains conducteurs qui, selon lui, utilisent le sifflet de façon non adéquate.

Les membres du comité s'affaireront prochainement à la mise à jour de leur tableau des enjeux. Ils sont notamment très intéressés par les travaux du sous-comité embellissement des silos.

Il termine en précisant qu'il compte essayer d'inciter les membres résidents à participer davantage aux rencontres du CBV-IPSF, mais que leur absentéisme ne doit pas être considéré comme un manque d'intérêt de leur part.

Voisinage

M. Claude Gagnon, citoyen de la rue du Port, étant absent à la rencontre, a transmis son observation relative aux apports de bauxite qui ont considérablement colorés sa maison et le tour de ses fenêtres.

Questions / Commentaires	Réponses
Est-il encore pertinent et prévu de mettre de l'affichage concernant le danger de passer sur la glace près des installations de Rio Tinto?	Il y a de l'affichage prévu par la Ville et Contact Nature, mais RT pourrait se coordonner avec les installations portuaires afin de ne pas échapper de secteur.
	L'idée est bonne, mais il faut vérifier avec la garde côtière si des mécanismes existent déjà. Il y a clairement de la sensibilisation à faire.

Actions de suivi	Responsable	Échéancier
Fournir une carte ou des plans des aménagements prévus sur le « terrain de la Consol »	TES et Ville	Pour la prochaine rencontre
Faire un suivi sur les pratiques concernant les sifflets des locomotives	RT	Dès que possible
Aborder en rencontre les projets qui concernent les résidus de bauxite	RT	Prochaine rencontre

6 DÉVELOPPEMENTS RÉCENTS RTA

M. Martin Lavoie présente les différents points de développements récents suivants :

Marché de l'aluminium

Il explique que le prix du LME a atteint un sommet historique de 3 519\$/t le 24 février, pour ensuite redescendre à 3 355\$/t. Celui-ci est très volatile en lien avec l'incertitude provoquée par le conflit en Ukraine et les sanctions économiques contre la Russie qui en découlent. Le prix fluctue ainsi quotidiennement. Dans le même sens, les prix du fluorure et du gaz naturel fluctuent également beaucoup et les prix sont très élevés. L'alumine, elle, suit la même tendance que le LME, mais à retardement. Il y a donc un certain défi à s'en procurer en dehors des ententes à long terme déjà conclues par Rio Tinto.

Enjeu régional

Plus localement, M. Lavoie explique qu'un des principaux enjeux est de réussir à « sortir le métal » de la région via le réseau du CN et le port de Saguenay.

Location de locomotives

Des difficultés opérationnelles, causées par la pandémie et les conditions climatiques rigoureuses, ont été rencontrées par les équipes des Installations portuaires, des Services ferroviaires et de l'usine Vaudreuil. Elles n'étaient donc plus en mesure d'apporter autant de bauxite sur le site de Vaudreuil et l'inventaire a donc diminué. La location par le Roberval-Saguenay de trois locomotives de la compagnie Ontario Northland Railway a permis de rétablir la situation et de stabiliser l'inventaire de bauxite sur le site de Vaudreuil.

Projet RTSPS (Grande-Baie)

Le système RTSPS est une continuité de la méthode Toyota/ Lean. Son implantation est commencée au niveau des centres de coulée Grande-Baie et Laterrière, mais sera aussi lancée progressivement dans les autres installations. Il s'agit d'une démarche d'amélioration continue axée sur les différentes sphères de l'organisation.

Projet de modernisation des quais et du déchargement d'alumine (MQDA)

M. Martin Lavoie fait état des étapes réalisées et présente celles à venir. Celles-ci sont :

- Installation des convoyeurs
- Remplacement des bollards au quai Duncan prévue au printemps 2022
- Travaux électriques pour les nouveaux équipements
- Installation de la nouvelle salle électrique
- Arrivée des nouveaux déchargeurs d'alumine

Projet Enviro-Actions

Rio Tinto investit 1,5 M de dollars pour soutenir l'Institut nordique de recherche en environnement et en santé au travail (INREST) pour poursuivre le déploiement du projet Enviro-Actions dans la zone portuaire du Saguenay. Ce système de suivi environnemental en temps réel vise à permettre aux gestionnaires de zones portuaires de développer et de poursuivre leurs activités tout en s'assurant de préserver les écosystèmes environnants, ainsi que la santé et la sécurité de la communauté.

Soutien à la crise en Ukraine

En solution à la crise en Ukraine, Rio Tinto fera un don de 5 M\$ aux agences humanitaires qui aident les personnes prises dans le conflit ou qui le fuient. Un système pour égaliser les dons faits par le personnel sera aussi mis en place.

Voir la présentation complète en Annexe 3 pour plus de détails sur les développements récents de RTA.

Questions / Commentaires	Réponses
L'usine Vaudreuil est-elle compétitive en matière de production d'alumine?	Oui, le coût de production a augmenté, mais demeure très payant de produire de l'alumine dans la région (bénéfice d'environ 60\$/t.).

7 COMMUNAUTÉ

Mme Aline Cottin présente les différents points suivants :

Anniversaires des sites - 3^e initiative

Un vidéo documentaire sur l'usine Vaudreuil, les installations portuaires et les services ferroviaires sera diffusé en avril dans des salles de spectacles de Saguenay. Les employés et leurs familles seront invités, de même que certaines parties prenantes, dont les membres des CBV.

Sous-comité Embellissement des silos

Après avoir reçu 11 propositions, un premier tour de sélection a permis d'en choisir cinq qui ont été analysées plus en détail afin de n'en retenir finalement que trois. Les trois firmes retenues devront clarifier, détailler et approfondir leur proposition respective pour une présentation au mois de mai devant le sous-comité. Celui-ci devrait être en mesure de formuler une recommandation à Rio Tinto au mois de juin 2022.

Les firmes retenues et non retenues ont été informées par Rio Tinto.

Actions de suivi	Responsable	Échéancier
Inviter les membres pour la diffusion de la vidéo documentaire – anniversaires des sites	RT	D'ici la prochaine rencontre

8 PRÉSENTATION SUR LES OPÉRATIONS DE L'USINE DE TRAITEMENT DE LA BRASQUE

M. Étienne Boivin, chef de service à l'usine de traitement de la brasque, présente les opérations de cette usine tout à fait unique située au sein du complexe Jonquière d'Arvida.

Voir la présentation complète en Annexe 3 pour plus de détails.

9 SUIVI ENVIRONNEMENTAL ET REQUÊTES

Mme Véronique Frigon cède la parole à Mme Aline Cottin qui présente les requêtes reçues depuis la rencontre du mois de décembre.

Une nouvelle plainte a été reçue sur la rue du Port le 17 février 2022. Le 11 février, lors du déchargement de bauxite les équipes ont en effet constaté que la tour de déchargement UT6 produisait une poussière anormale.

Les équipes ont pris la décision de terminer le déchargement du bateau uniquement avec la tour de déchargement UT7. Des pièces (Baffles) qui permettent d'étancher le déchargement de la bauxite de la tour au convoyeur étaient défectueuses. Ces pièces ont été remplacées depuis.

M. Charles-Hugo Bergeron, chef de service, indique que les agglomérations de bauxite gelée qui sont des sources d'émission ont fait l'objet d'une tournée de l'équipe afin d'atténuer ces sources.

10 COMITÉ DE PILOTAGE SUR LA RÉDUCTION DES POUSSIÈRES

M. Charles-Hugo Bergeron explique que le comité se réunit chaque semaine avec comme objectif de réduire à la source toutes les émissions de poussières.

Il présente les améliorations qui ont été implantées au premier trimestre 2022 :

- Appareil de nettoyage de la chaussée qui servira lors de la saison froide
- Bonification de la procédure de déchargement de coke (résultats positifs)
- Bonne pratique concernant la gestion des portes d'entrepôt

Plusieurs autres actions sont en planification ou en train d'être mises en place. Des partages sont prévus lors des prochaines rencontres du CBV IPSF. Il insiste sur le fait que l'enjeu de la poussière est pris très au sérieux.

Mme Aline Cottin prend la parole pour expliquer qu'une séance d'information et d'échanges avec les citoyens est prévue. Il n'y a pas encore de date arrêtée, mais ce serait probablement dans le courant du mois de mai. Les citoyens et l'élu du CBV IPSF seront invités à cette rencontre.

Questions / Commentaires	Réponses
Qui siège sur le comité de pilotage sur la réduction des poussières? Y'a-t-il des membres du voisinage?	Non, il s'agit d'un comité interne composé de la conseillère environnement, de deux superviseurs, d'un gestionnaire, d'un conseiller SSE et d'un conseiller communauté. Prochainement des travailleurs et des opérateurs de différents secteurs seront impliqués lorsqu'on aura besoin d'eux pour l'implantation des solutions. Cela dit, si des idées du voisinage sont émises, le comité les écouterait certainement avec intérêt.
C'est quoi la différence entre un comité comme celui-ci et une « ceinture verte/noire » ?	C'est l'envergure du projet et le degré d'organisation nécessaire pour le projet qui détermine le type de comité.

<p>On recevait régulièrement les résultats des échantillonnages des poussières disséminées dans le voisinage. Je vous encouragerais à reprendre ces présentations. Ça rassurerait grandement le voisinage.</p>	<p>C'est un très bon point, la dernière présentation date du printemps 2020 et RT s'engage à reprendre ce genre de suivi à la prochaine rencontre du CBV IPSF.</p>
--	--

Actions de suivi	Responsable	Échéancier
Présenter les résultats des échantillonnages des poussières disséminées dans le voisinage en continu	RT	Pour la prochaine rencontre

11 VARIA

Aucun point n'est discuté au varia.

12 FIN DE LA RENCONTRE

Mme Véronique Frigon remercie les participants et cède la parole à M. Martin Lavoie pour le mot de la fin. Il annonce que la prochaine rencontre s'effectuera, si les mesures le permettent, en présentiel.

La rencontre se termine à 14 h 44.

Production du compte-rendu
Pier-Luc Dufour, Transfert Environnement et Société
Chargé de projet

Annexe 1 :

Liste de présences

LISTE DES PRÉSENCES — 11 mars 2022 décembre 2021

Organisation	Nom	Présent	Absent
Représentant du secteur rue Victoria et terminal des croisières	André Girard		X
Représentant du secteur Route 381	Cyprien Gaudreault	X	
Représentant du secteur rue Desbiens et rue Bagot	Marcel Boudreault		X
Représentant du secteur rue Bagot et Route 170	Gaston Tremblay		X
Représentant du secteur Baie des Ha ! Ha ! et avenue du Port	Claude Gagnon		X
Représentant du secteur chemin des Chutes	Emile Guimond	X	
Administration portuaire du Saguenay — Port Saguenay	Frédéric Lebrun		X
Promotion Saguenay	Claude Bouchard	X	
BFC Bagotville	Mélina Bélanger	X	
Ville Saguenay	Manon Girard	X	
Ville Saguenay	Raynald Simard		X
Co-président du CBV et coordonnateur du comité directeur du milieu	Marc Hudon	X	
Rio Tinto	Justine Desjardins	X	
Rio Tinto	Martin Lavoie	X	
Rio Tinto	Charles-Hugo Bergeron	X	
Rio Tinto	Aline Cottin	X	
Rio Tinto	Nadine Belley-Traoré	X	
Rio Tinto	Étienne Boivin	X	
Transfert Environnement et Société	Véronique Frigon, conseillère principale	X	
Transfert Environnement et Société	Pier-Luc Dufour, Chargé de projet	X	

Annexe 2 :

Ordre du jour

COMITÉ CBV-IPSF

11 mars 2022, 13 h à 14h30

Rencontre virtuelle

Ordre du jour

		Nature	Intervenant
13 h	1 – Mot de bienvenue et partage santé, sécurité, environnement et communauté	Information	Véronique Frigon Martin Lavoie
13 h 10	2 – Validation de l'ordre du jour	Décision	Véronique Frigon
13 h 15	3 – Suivi des actions	Information	Véronique Frigon
13 h 20	4 – Tour de table des partenaires - Comité directeur du milieu	Information	Membres
13 h 40	5 – Développements récents RTA	Information/ Discussion	Martin Lavoie Aline Cottin Nadine Belley-Traoré
13 h 55	6 – Présentation sur les opérations de l'Usine de traitement de la brasque	Information/ Discussion	Étienne Boivin
14 h 15	7 – Suivi environnemental et requêtes - Suivi du Comité de pilotage sur la réduction des poussières	Information/ Discussion	Aline Cottin Justine Desjardins Charles-Hugo Bergeron
14 h 25	8 – Varia	Information	Véronique Frigon
14 h 30	9 – Fin de la rencontre		

Annexe 3 :

Présentation



RioTinto

Rencontre Comité bon voisinage IPSF

11 mars 2022

1



Mot de bienvenue et tour de table

RioTinto

2

2

Validation de l'ordre du jour



RioTinto

© Rio Tinto 2017

3

Ordre du jour

		Nature	Intervenant
13 h	1 – Mot de bienvenue et partage santé, sécurité, environnement et communauté	Information	Véronique Frigon Martin Lavoie
13 h 10	2 – Validation de l'ordre du jour	Décision	Véronique Frigon
13 h 15	3 – Suivi des actions	Information	Véronique Frigon
13 h 20	4 – Tour de table des partenaires - Comité directeur du milieu	Information	Membres
13 h 40	5 – Développements récents RTA	Information/ Discussion	Martin Lavoie Aline Cottin Nadine Belley-Traoré
13 h 55	6 – Présentation sur les opérations de l'Usine de traitement de la brasque	Information/ Discussion	Étienne Boivin
14 h 15	7 – Suivi environnemental et requêtes - Suivi du Comité de pilotage sur la réduction des poussières	Information/ Discussion	Aline Cottin Justine Desjardins Charles-Hugo Bergeron
14 h 25	8 – Varia	Information	Véronique Frigon
14 h 30	9 – Fin de la rencontre		

4

Partage Santé, Sécurité, Environnement et Communauté

- Mars 2021: mise sur pied le groupe de travail sur le Respect au quotidien
- Une revue indépendante sur la prévalence de comportements liés à l'intimidation, au harcèlement sexuel et au racisme chez Rio Tinto a été effectuée par une firme indépendante en 2021 et publiée en janvier 2022
- Les principaux constats sont:
 - L'intimidation et le sexisme sont un problème systémique dans nos sites; près de la moitié de notre personnel a été victime d'intimidation
 - 28,2 % des femmes et 6,7 % des hommes ont subi du harcèlement sexuel au travail
 - 21 femmes ont signalé avoir été victimes d'un viol, d'une agression sexuelle, d'une tentative de viol ou d'une agression sexuelle
 - Le racisme est répandu dans de nombreux secteurs, le sondage indiquant que les personnes qui travaillent dans un pays différent de celui où elles sont nées ont connu un taux élevé de racisme, et que 39,8 % des hommes et 31,8 % des femmes qui s'identifient comme des Autochtones ou des insulaires du détroit de Torres, en Australie, ont été victimes de racisme
 - La revue a également révélé que de nombreuses personnes ne croient pas que notre milieu de travail est sûr, respectueux et inclusif, ce qui nuit à leur confiance à l'égard de nos systèmes de signalement.
 - Des personnes ont affirmé que des comportements nuisibles ont lieu à tous les niveaux de l'organisation et qu'ils sont souvent tolérés ou normalisés. Elles estiment qu'il n'y a pas suffisamment d'imputabilité.

RioTinto

5

Partage Santé, Sécurité, Environnement et Communauté

- Le rapport contient plusieurs recommandations afin de:
 - Lutter concrètement contre les comportements nuisibles
 - Créer une culture où tout le monde se sent en sécurité, respecté et inclus
 - Inciter le personnel à avoir des conversations difficiles et à être des témoins actifs
 - Adopter une approche préventive
 - Tenir compte des risques et des contrôles en place
 - Offrir un mécanisme de signalement et d'enquête inspirant la confiance

Le groupe de travail se prépare à mettre en œuvre les recommandations et les mesures seront établies en collaboration avec le personnel

Nous sommes déterminés à changer notre culture pour veiller à ce que Rio Tinto soit un milieu de travail sûr, respectueux et inclusif pour tout le monde et, en tant que gestionnaires, nous avons tous un rôle important à jouer pour opérer ce changement.

RioTinto

6

Suivi des actions

Description du suivi	Échéance	Responsable	Suivis effectués
LOGISTIQUE CBV - IPSF			
Envoyer le lien de la vidéo concernant la campagne <i>Sensibiliser et soutenir pour prévenir</i> aux membres	TES	Après la rencontre	Fait

Description du suivi	Échéance	Responsable	Suivis effectués
SUIVI ENVIRONNEMENTAL ET REQUÊTES			
Présenter aux membres du CBV les opérations de l'Usine de traitement de la brasque	Martin Lavoie	Pour la prochaine rencontre	Fait - À l'ordre du jour
Aborder en rencontre les projets qui concernent les résidus de bauxite	Martin Lavoie	Prochaine rencontre	En continu

RioTinto

I © Rio Tinto 2017

7

Suivi des actions

Description du suivi	Échéance	Responsable	Suivis effectués
SOUS-COMITÉ EMBELLISSEMENT			
Faire le suivi des actions du sous-comité embellissement aux membres du CBV-IPSF	RT	En continu	À l'ordre du jour

RioTinto

I © Rio Tinto 2017

8

Tour de table des partenaires



Tour de table des partenaires

- Résidents
- Organisme économiques (Port Saguenay, Promotion Saguenay)
- Ville de Saguenay
- Comité directeur du milieu

Développements récents

RioTinto

11

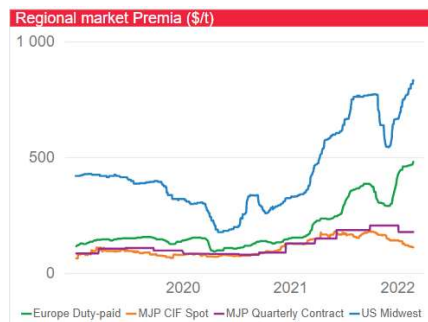
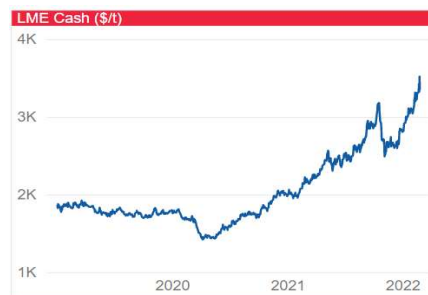
11

Marché de l'aluminium

LME	3 355\$
Prime Midwest	832\$

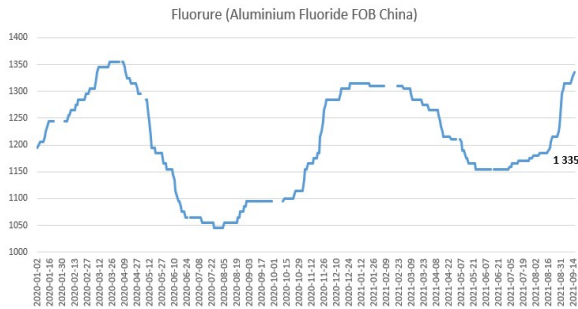
- Le prix du LME a atteint un sommet historique de 3 519\$/t le 24 février au milieu des craintes de graves contraintes d'approvisionnement dues aux sanctions économiques contre la Russie après l'invasion de l'Ukraine.
- Le LME est passé à 3 355\$/t le lendemain après confirmation que les exportations russes d'aluminium ne seraient pas restreintes.
- Prime Midwest : les coûts logistiques élevés et la forte demande ont continué à soutenir la prime.
- Le jeudi 9 mars, Rio Tinto est devenue la première grande société minière à couper toutes relations commerciales que nous entretenons avec la Russie. Rio Tinto achète du carburant et d'autres produits à la Russie pour ses opérations, notamment sa mine de cuivre Oyu Tolgoi en Mongolie.

RioTinto



12

Marché



4,31 ↑ 0,26 Gaz naturel	260 #N/A Caustique	0,786 ↑ 0,001 FX USD/CAD
-------------------------------	--------------------------	--------------------------------

RioTinto

© Rio Tinto 2017

13

Location de locomotives

- Au cours des dernières semaines, nos équipes des Installations portuaires, des Services ferroviaires et de l'usine Vaudreuil ont rencontré des difficultés opérationnelles accentuées par la pandémie (absentéisme de la main d'œuvre) et par les conditions climatiques (froid extrême).
- Ceci a mis à mal l'approvisionnement en bauxite et par conséquent le niveau actuel des inventaires de bauxite à l'usine Vaudreuil.
- Le niveau d'inventaire de bauxite est stratégique puisque c'est la matière première permettant de produire l'alumine indispensable au processus de production de l'aluminium.
- Le Roberval-Saguenay a loué 3 locomotives de la compagnie Ontario Northland Railway pour nous venir en appui.



RioTinto

Projet RTSPS (Grande-Baie)

RT SPS : Système de production sécuritaire de Rio Tinto

L'intention:

- Aller chercher les meilleures pratiques d'opérations et d'entretien parmi tous les groupes de produits de Rio Tinto
- Une approche axée sur les employés avec leur participation à la conception, au développement et à la pérennité du programme

Concrètement :

Il s'agit d'une démarche d'amélioration continue axée sur les différentes sphères de l'organisation. L'ambition est de devenir une organisation où:

- Tous les employés ont le pouvoir d'agir à la hauteur de leur plein potentiel
- Il y a une culture organisationnelle agile et transparente
- On valorise le travail des employés à travers un climat de confiance et de collaboration



© Rio Tinto 2017

14

Projet de modernisation des quais et du déchargement d'alumine (MQDA)

Dernières étapes en cours ou réalisées

- Fin des fondations souterraines en décembre 2021 (complété)
- Montage de la cage d'escalier de la tour nord (complété)
- Montage de la tour intermédiaire (complété)
- Fonçage des pieux (complété)
- Coffrage et bétonnage rail Sud pour les nouvelles infrastructures maritimes quai Powell (élargissement)
- Fondations des convoyeurs complétées à 90%
- Début des travaux de structure des convoyeurs
- Préparation en cours pour couler les pilastres du convoyeur ST60 sur Powell
- Installation d'un nouveau transformateur au stationnement de RT
- Préparation pour les travaux de modification de la tour T1
- Modifications mineures au duc d'Albe avant la fin mars

Étapes à venir

- Installation des convoyeurs
- Remplacement des bollards au quai Duncan prévue au printemps 2022
- Travaux électriques pour les nouveaux équipements
- Installation de la nouvelle salle électrique
- Arrivée des nouveaux déchargeurs d'alumine

Modifications mineures au Duc d'Albe



Montage tour Nord



Coffrage et bétonnage rail Sud (Quai Powell)



Vue de l'entrepôt temporaire pour l'hiver



15

Communauté

Rio Tinto soutient le projet Enviro-Actions à Saguenay



Rio Tinto investit 1,5 millions de dollars sur 5 ans (2022 à 2026) pour soutenir l'Institut nordique de recherche en environnement et en santé au travail (INREST) pour poursuivre le déploiement d'Enviro-Actions dans la zone portuaire du Saguenay.

Les autres partenaires financiers du projet sont Port Saguenay, Promotion Saguenay et le Gouvernement du Québec :

Enviro-Actions est un modèle de gestion environnementale préventive conçu par l'INREST en tant qu'outil de développement durable. Il vise à permettre aux gestionnaires de zones portuaires de développer et de poursuivre leurs activités tout en s'assurant de préserver les écosystèmes environnants, ainsi que la santé et la sécurité de la communauté.

Ceci se fait grâce à un suivi de l'environnement en temps quasi réel et en établissant un système préventif d'Enviro-AlertesMC élaboré sur mesure selon les besoins spécifiques de chaque zone.

Soutien à la crise en Ukraine

Pour soutenir les efforts humanitaires, nous ferons don de 5 millions de dollars US aux agences humanitaires qui aident les personnes prises dans le conflit ou qui le fuient.



Rio Tinto prévoit également mettre en place un système permettant d'égaliser les dons faits par son personnel dans le monde entier.

16

Communauté



Anniversaires de nos sites - 3^e initiative

Vidéo documentaire d'une durée d'environ 1h sur l'Usine Vaudreuil et les installations portuaires et services ferroviaires.

Témoignages d'employés, de membres de la communauté pour apprendre à mieux connaître nos installations, nos métiers et le travail effectué par nos équipes.

En avril, des diffusions dans des salles de spectacles seront offertes à nos employés et leur famille ainsi qu'à certaines de nos parties prenantes.

Une communication vous sera envoyée à cet effet vers la mi-mars.



Sous-comité embellissement des silos

Étapes réalisées

- 11 propositions reçues
- Tenue de 3 ateliers d'analyse des propositions avec grille de critères pondérés depuis le début de l'année
- 3 propositions présélectionnées

Prochaines étapes :





RioTinto

Présentation - Usine de traitement de la brasque

Mission et vision

11 mars 2022

Étienne Boivin

Chef de service Usine de traitement de la brasque

19

Plan de présentation

- Nos opérations
- Notre mission
- Nos clients
- Notre futur

RioTinto

20

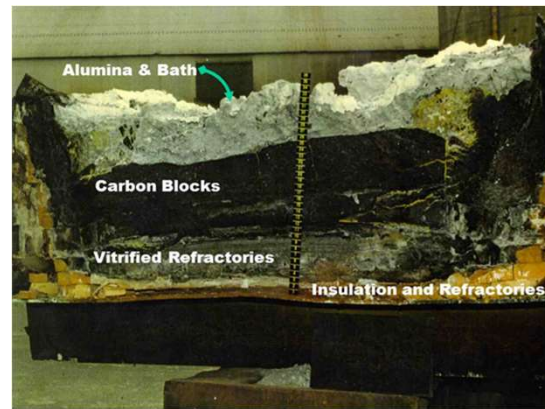
20

Qu'est-ce que la brasque usée ?

La brasque est le résidu laissé sur le revêtement des cuves, au terme du procédé d'électrolyse servant à produire l'aluminium.

Tonnes générées par an :

- Rio Tinto Québec : 15 à 25 kt
- Tiers Québec : 25 à 35 kt

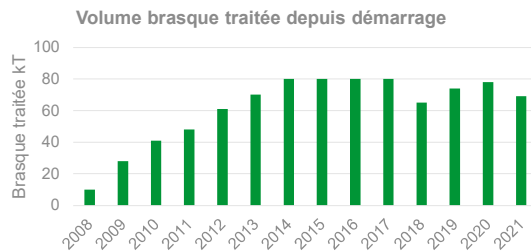


RioTinto

21

L'usine de traitement de la brasque

- Basée à Jonquière au Complexe Jonquière
- Usine pilote démarrée en 2008
- Technologie unique au monde – développée au Centre de recherche et développement Arvida (CRDA)
- Investissement de 225 MUSD
- 65 employés
- Capacité nominale 80kT
- Seule usine de traitement des brasques en Amérique du Nord



600 000 tons of spent potliner treated since 2008.

22

22

Notre mission

Mission

Fournir à tous les centres d'électrolyse d'Amérique du Nord et d'ailleurs une solution durable et compétitive pour la gestion de leurs brasques en évitant toute disposition dans des sites d'enfouissement.

Objectif

Demeurer un citoyen corporatif complètement intégré dans l'économie circulaire de la production d'aluminium.

Stratégie organisationnelle

Capturer la valeur des sous-produits du traitement de la brasque en engageant nos ressources humaines et nos compétences dans le processus.

RioTinto

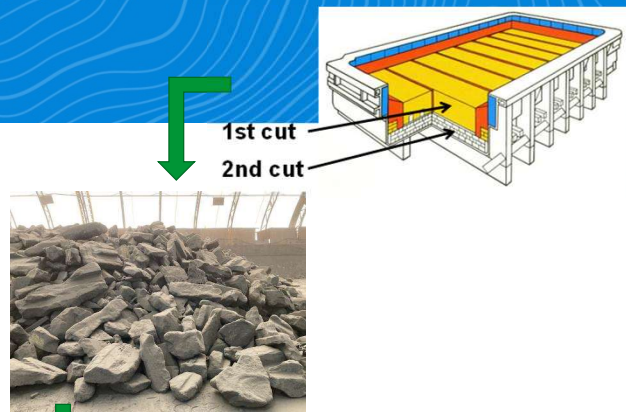
23

Nos opérations

Étapes :

- **Récupération et entreposage des brasques:** UTB récupère et entrepose toutes les brasques des alumineries de Rio Tinto en Amérique du Nord, celles d'Alouette (Sept-Îles) et d'une partie de celles d'Alcoa (partenariat en cours).
- **Triage et manutention des brasques en entrepôts :** Les brasques sont entreposées dans différents entrepôts et séparées en inventaires stratégiques. Il existe deux sortes principales de brasques : la *first cut*, constituée de la partie carbonée de la cuve d'électrolyse, et la *second cut*, qui comprend les parties réfractaire et isolante de la cuve. Ces brasques sont triées pour enlever les matières non-compatibles avec le procédé LCLL et sont transportées dans des conteneurs étanches jusqu'à l'usine.
- **Broyage et entreposage dans des silos :** Les brasques sont réceptionnées à UTB et sont amenées dans les spécifications de granulométrie en passant dans un broyeur autogène. Elles sont ensuite entreposées dans trois silos selon leur composition et acheminées en continu dans le procédé LCLL.

RioTinto



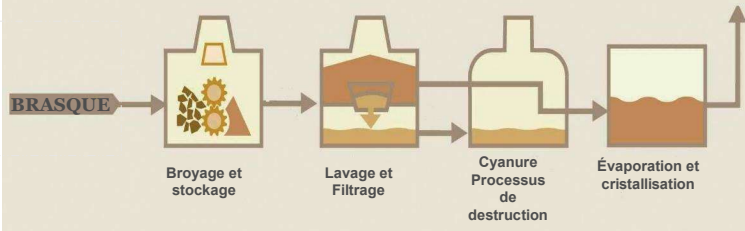
24

Procédé LCLL

DIAGRAMME SIMPLIFIÉ DU FLUX DE PROCÉDÉ

LCLL

« Low Caustic Leaching and Liming »



Le procédé LCLL transforme une matière dangereuse en différents sous-produits qui ont tous un haut potentiel de valorisation :

- Sous-produits carbonés (matières premières et sources énergétiques pour les industries cimentières)
- Fluorure de calcium (matière première pour l'usine de Fluorure et autres procédés similaires)
- Liqueur caustifiée (matière première pour les raffineries de Vaudreuil)

RioTinto

25

25

Processus LCLL en 3 mots :

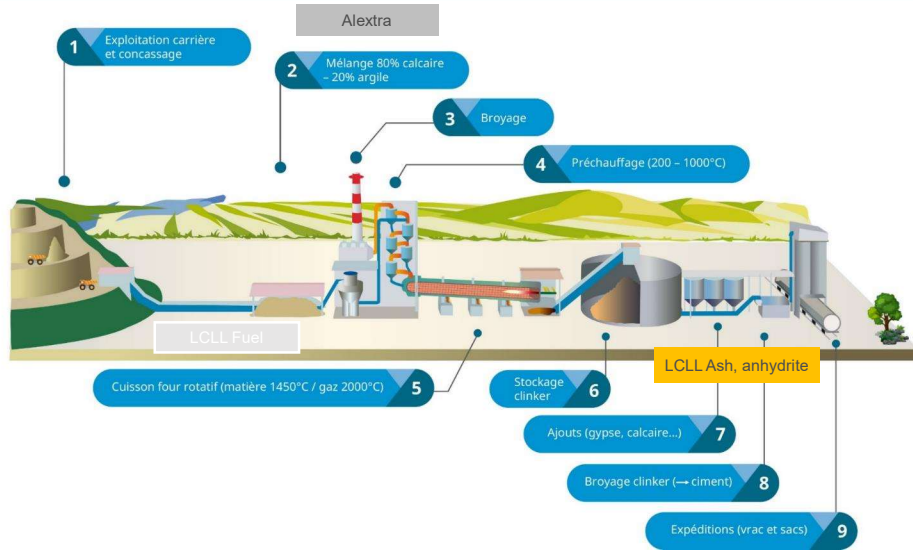
- › Résoudre un problème industriel
- › Supprime les propriétés dangereuses et permet une valorisation complète
- › La meilleure technologie disponible démontrée pour la gestion des brasques

RioTinto

RioTinto

26

Fabrication du ciment



Nos clients



Notre futur

- Approfondir les marchés pour maximiser l'économie circulaire
- Maximiser la valorisation de l'ensemble de nos sous-produits
- Devenir plus efficace pour augmenter la capacité

Suivi environnemental et requêtes



Suivi des requêtes

Les requêtes suivantes ont été enregistrées depuis la dernière rencontre du comité Bon Voisinage. Chaque requête a été traitée selon sa nature.

- **17 février 2022 : Plainte bauxite avenue du Port**

Vendredi 11 février, lors du déchargement de bauxite les équipes ont constaté que la tour de déchargement UT6 produisait une poussière anormale.

Les équipes ont pris la décision de terminer le déchargement du bateau uniquement avec la tour de déchargement UT7.

Des pièces (Baffles) qui permettent d'étancher le déchargement de la bauxite de la tour au convoyeur étaient défectueuses. Ces pièces ont été remplacées depuis.

RioTinto

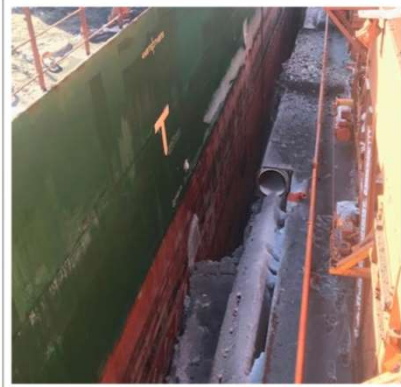
31

Suivi du comité de pilotage sur la réduction des poussières

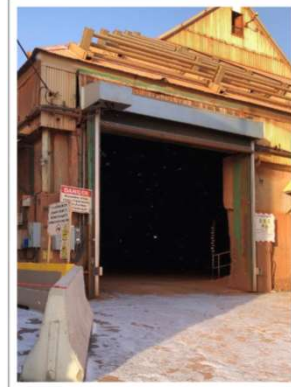
Quelques améliorations implantées au premier trimestre 2022



Investissement : Appareil de nettoyage de la chaussée



Résultats positifs suite à la bonification de la procédure de déchargement de coke



Bonne pratique concernant la gestion des portes d'entrepôt

RioTinto

Planifié au printemps: installation compacteur de boulettes (bauxite)

32

Séance d'information sur l'enjeu des poussières

- Proposition aux membres de tenir une rencontre d'information auprès des résidents des principales rues affectées

33

Varia



34

Objectifs 2022

- Recruter des représentants citoyens (secteurs Grande-Baie et av. du Port)
- Procéder au choix du projet d'embellissement des silos
- Se rapprocher des voisins à proximité des installations
- Communiquer de façon préventive (séance d'information en présentiel idéalement) concernant les problèmes de poussière

Prochaine rencontre

En présence :

- Lieu : Auberge des 21
- Date à confirmer en mai/juin 2022

