

Annexe 1 :

Liste des présences

LISTE DES PRÉSENCES — 28 FÉVRIER 2019

Organisation	Nom	Présent	Absent
Représentant citoyen du Chemin de la Réserve	Jean-Yves Langevin	X	
Représentant citoyen du quartier Panoramique			
Représentant citoyen de Saint-Jean-Eudes	Roma Dorval		X
Représentant citoyen d'Arvida	Hélène Martel	X	
Propriétaire de terrains situés sur la zone tampon	M. Aurélien Carré	X	
Vélo-Chicoutimi	François Bégin	X	
CREDD	Tommy Tremblay	X	
Ville de Saguenay (1 élu + 1 urbanisme)	Michel Tremblay Cédric Deniset (Roger Lavoie)	X	X
Club de Quad de Chicoutimi	Étienne Tremblay	X	
Club de motoneige	Jules Tremblay		X
OBV Saguenay	Marco Bondu	X	
Rio Tinto*	Hélène Pinard Guillaume Tremblay Sara Gaudreault	X X	X
Transfert Environnement et Société	Louis-Michel Tremblay Nathalie Villeneuve	X X	
Jean-Yves Bouchard Urbaniste	Jean-Yves Bouchard	X	
Total		13	4

Annexe 2 : Ordre du jour

PROJET « VAUDREUIL AU-DELÀ DE 2022 »

RENCONTRE SOUS-GROUPE DE TRAVAIL SUR LA ZONE TAMPON

28 février 2019 — salle Maria-Chapdelaine

ORDRE DU JOUR PROPOSÉ

16 h 00	1— Mot de bienvenue
16 h 05	2— Validation de l'ordre du jour
16 h 10	3— Validation du compte rendu
16 h 15	4— Suivi processus d'appel d'offres
16 h 20	5— Présentation de la proposition et échanges avec les soumissionnaires
16 h 40	6— Plan de travail
17 h 40	7— Varia <ul style="list-style-type: none">• Présentation de la carte des concepts de « zone tampon »• Site Internet•
17 h 55	8— Prochaine rencontre
18 h	9— Fin de la rencontre

Annexe 3 :



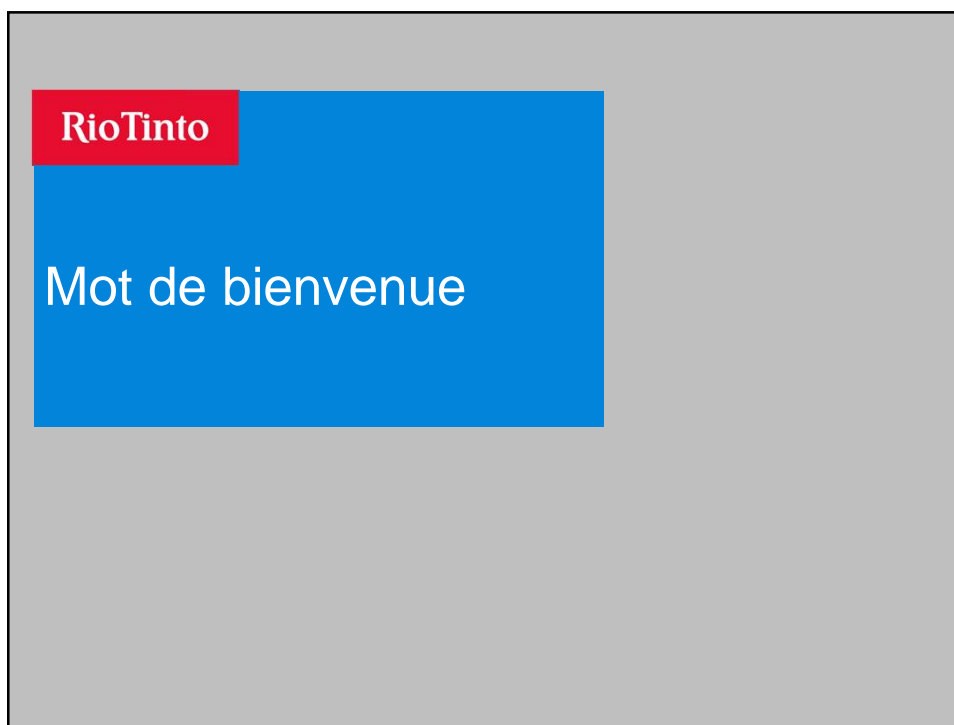
RioTinto

Projet Vaudreuil au-delà de 2022

Sous-groupe de travail « Aménagement
de la zone tampon »

Rencontre du 28 février 2019

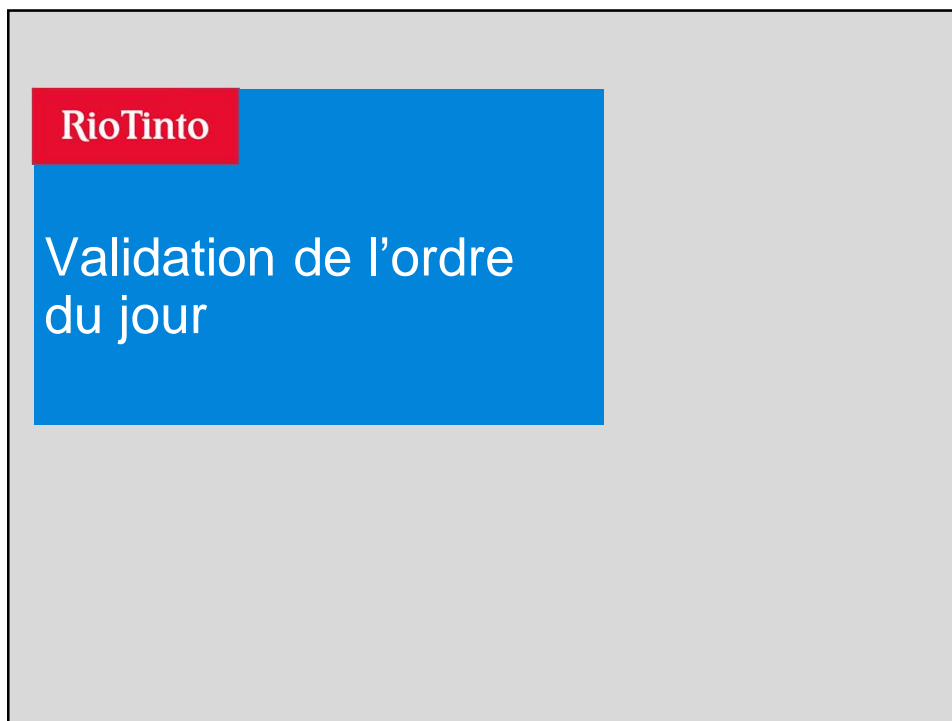
1



RioTinto

Mot de bienvenue

2



3

Ordre du jour proposé

16 h 00	1- Mot de bienvenue
16 h 05	2- Validation de l'ordre du jour
16 h 10	3- Actions de suivi
16 h 15	4- Suivi processus d'appel d'offres
16 h 20	5- Présentation de la proposition et échanges avec les soumissionnaires
16 h 40	6- Plan de travail
17 h 40	7- Varia <ul style="list-style-type: none"> • Présentation de la carte des concepts de « zone tampon » • Site internet •
17 h 55	8- Prochaine rencontre
18 h	9- Fin de la rencontre

RioTinto

© Rio Tinto 2017

4

RioTinto

Actions de suivi

- Rencontre du 28 mai 2018

5

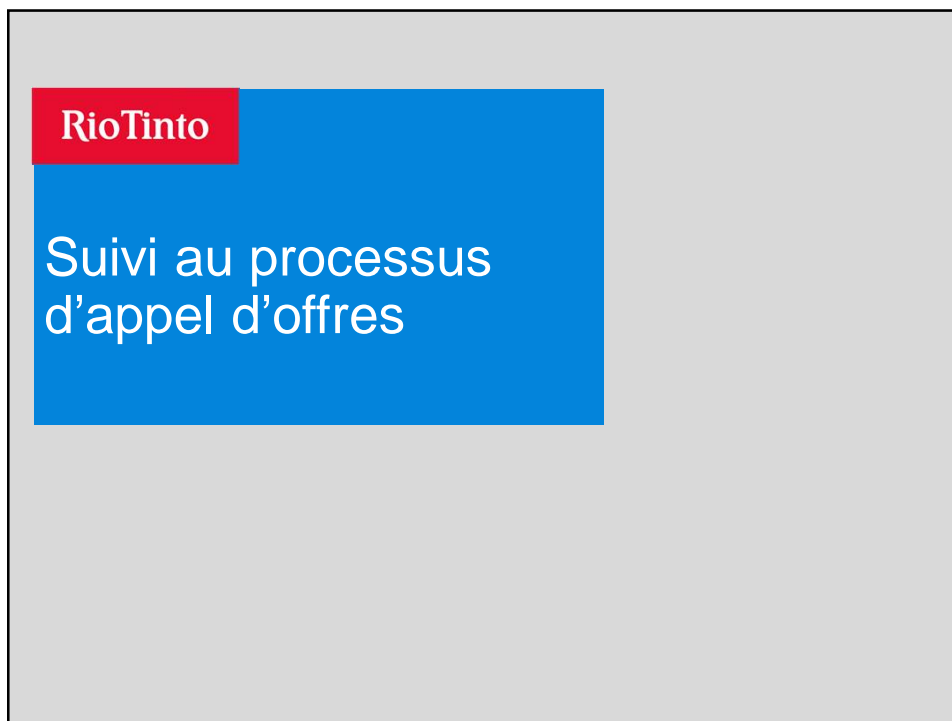
Compte rendu de la rencontre du 28 mai 2018 – Actions de suivi

Actions de suivi — Rencontre 28 mai 2018	Responsable
Tenir informer les membres par courriel de l'avancement du processus d'appel d'offres (en continu)	Réalisé
Inviter M. François Bégin à représenter le sous-groupe de travail lors de la rencontre avec les soumissionnaires	Participation aux rencontres avec les soumissionnaires et tenu informé au cours de la révision de la proposition
Envoyer la grille d'évaluation à tous les membres en prévision de la prochaine rencontre.	Non nécessaire
Évaluer la possibilité d'ajouter une déclaration relative à l'indépendance dans le devis d'appel d'offres.	Réalisé
Informers les membres par courriel ou par conférence téléphonique pour partager la planification des études, des investigations et du reboisement prévu pour l'été et l'automne 2018.	Réalisé
Communiquer les hauteurs des digues pour la phase 2 du projet	Une digue sera utilisée pour retenir les résidus de bauxite asséchés. La hauteur maximale de la digue sera de 22 m. Celle du bassin de rétention des eaux sera approximativement de 11 m (hauteur maximale).

RioTinto

© Rio Tinto 2017

6



7

Sous-groupe de travail “Zone Tampon”

Mandat et objectifs

Poursuivre, de manière concertée, la réflexion relativement à l'aménagement de la zone tampon pour la phase 2 du projet Vaudreuil au-delà de 2022, en l'intégrant à une vision globale pour celle du Complexe Jonquière.

Les rencontres permettront de :

- Octroyer un mandat à un professionnel de l'aménagement pour réaliser un plan préliminaire d'aménagement de la zone tampon
- Prioriser les différents projets pour la zone tampon



© Rio Tinto 2017

8

Processus d'appel d'offre

Étapes réalisées

- | | |
|---|---------------------|
| - Validation interne du devis | juin à octobre 2018 |
| - Envoi du devis aux firmes régionales | Octobre 2018 |
| - Rencontre avec les soumissionnaires | Novembre 2018 |
| - Dépôt des propositions par les soumissionnaires | 8 décembre 2018 |
| - Évaluation des soumissions et révision budgétaire | Décembre 2018 |
| - Rencontre avec les consultants | 21 Février 2019 |
| - Validation du mandat avec le sous-groupe | 28 février 2019 |

RioTinto

© Rjo Tinto 2017

9

Attentes pour le mandat

- **Avoir un plan préliminaire de qualité, mais facilement adaptable à l'évolution du projet**
- **Rechercher avant tout le consensus avant de pousser les études**
- **Permettre aux parties prenantes de prioriser les projets et interventions à réaliser**

RioTinto

© Rjo Tinto 2017

10

Paramètres à respecter pour le plan préliminaire d'aménagement (devis)

- Répondre aux préoccupations du milieu
- Respecter les normes et réglementations en vigueur
 - Préservation des milieux humides
 - Normes d'aménagement et sécurité, etc.
- Viser la cohabitation harmonieuse avec les utilisateurs et les usages actuels du site
- Atténuer des nuisances potentielles sur les résidents et l'environnement (aspect visuel, bruit, qualité de l'air, environnement, etc.)

11

Paramètres à respecter pour le plan préliminaire d'aménagement (devis)

Besoins spécifiques

- Assurer la pérennité de la zone tampon
- Assurer la sécurité du site
- Maintenir un maximum de végétalisation naturelle
- Aménager un sentier d'entretiens de la clôture autour du site
- Préserver les milieux humides, la faune et la flore
- Maintenir des corridors biologiques (connectivité entre les écosystèmes)
- Respecter l'intégrité des zones tampons et de la ceinture verte recommandée par le BAPE (AP50)

12



Présentation de la proposition et échange avec les consultants

13

Jean-Yves Bouchard, urbaniste

Jean-Yves Bouchard, urbaniste, détenteur d'une scolarité de maîtrise en géographie, chargé de projet

Jean-Yves Bouchard exerce son métier depuis 1975 et est membre de l'Ordre des urbanistes depuis 1984. Il est spécialiste de la planification régionale et municipale, a réalisé nombre d'études environnementales et a coordonné divers projets d'architecture de paysage et en planification agroalimentaire. Il exerce aussi un suivi continu après de nombre de municipalités qu'il conseille en matière réglementaire. Son attitude est celle d'un conseiller stratégique à l'écoute des besoins de ses clients.

Il a été associé au sien du cabinet Leblond-Bouchard de 1985 à 2003, puis directeur des bureaux régionaux du Groupe IB|DAA puis de BC2. Il a fondé son nouveau cabinet en mars 2016. Il y exerce dans les domaines de l'urbanisme, le design urbain, l'environnement, le tourisme, la planification agroalimentaire et les transports.

M. Bouchard serait la personne clé dans tous les échanges et communications avec les représentants de Rio Tinto et le sous-groupe de travail. Il assurera la coordination des professionnels pour chacune des activités à réaliser.



© Rio Tinto 2017

14

Elaine Bougie, Architecte paysagiste

Architecte paysagiste diplômée de l'Université de Montréal et membre en règle de l'Association des architectes paysagistes du Québec (AAPQ) et du Canada (CSLA), madame Elaine Bougie possède 30 années d'expérience dans les domaines de l'aménagement du territoire, de l'environnement, de l'aménagement paysager et du design urbain. Elle œuvre au sein du Groupe Conseil Nutshimit Nippour depuis 2004, d'abord comme spécialiste en aménagement du territoire et en paysage, et depuis 2014 à titre de directrice de projet.



Ses expériences de travail l'ont amené à développer une solide expertise en architecture de paysage, en aménagement du territoire et en environnement, avec la réalisation de divers projets touchant la recherche, la planification du territoire, l'étude du paysage et du milieu humain, la conception, le design, la production de documents d'exécution et la surveillance des travaux d'aménagements variés. Elle possède aussi une expertise complémentaire en réhabilitation de sites dégradés, en aménagement de milieux humides et en études de suivi environnemental en phase exploitation (érosion des berges, stabilisation de sols, paysage et intégration visuelle).

RioTinto

© Rjo Tinto 2017

15

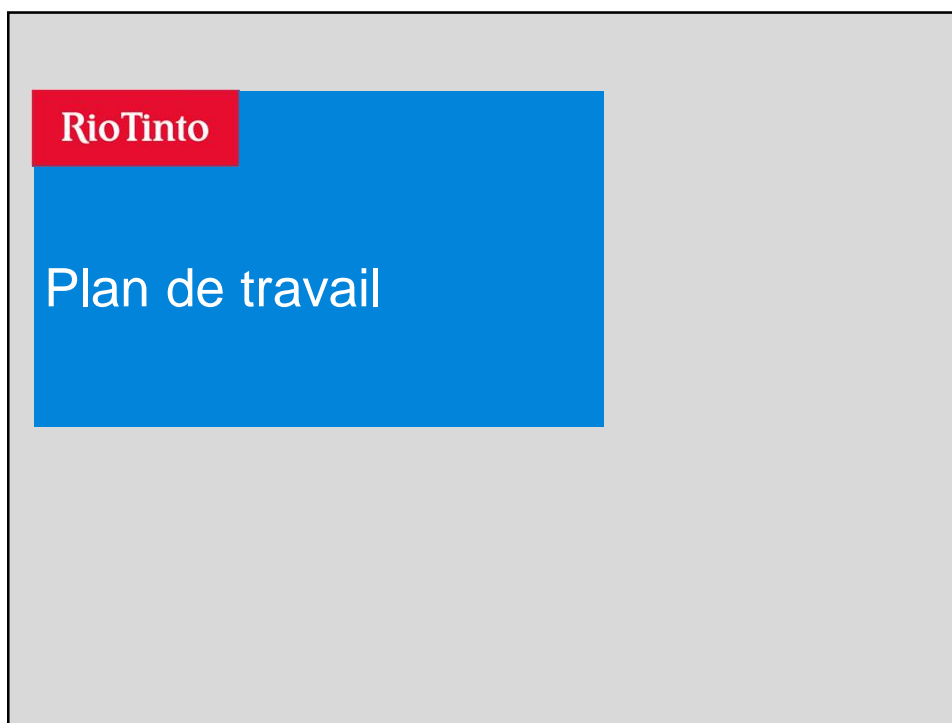
Livrables – Phase 1

- Participation aux rencontres du sous-groupe de travail
- Plan préliminaire cartographiant de manière sommaire les fonctions actuelles de la ceinture verte autour du Complexe Jonquière
- Esquisse d'aménagement illustrant une proposition d'aménagement des sentiers de vélos, des sentiers de motoneiges et des infrastructures (ligne électrique, clôtures, etc.) dans le boisé panoramique (après deux rencontres avec le sous-groupe)
- Proposition d'un concept préliminaire d'aménagement pour favoriser l'intégration visuelle pour les utilisateurs et les voisins (clôture végétale, talus, plantation d'arbres, etc.)
- Une estimation budgétaire préliminaire pour la réalisation des travaux en fonction de travaux similaires.

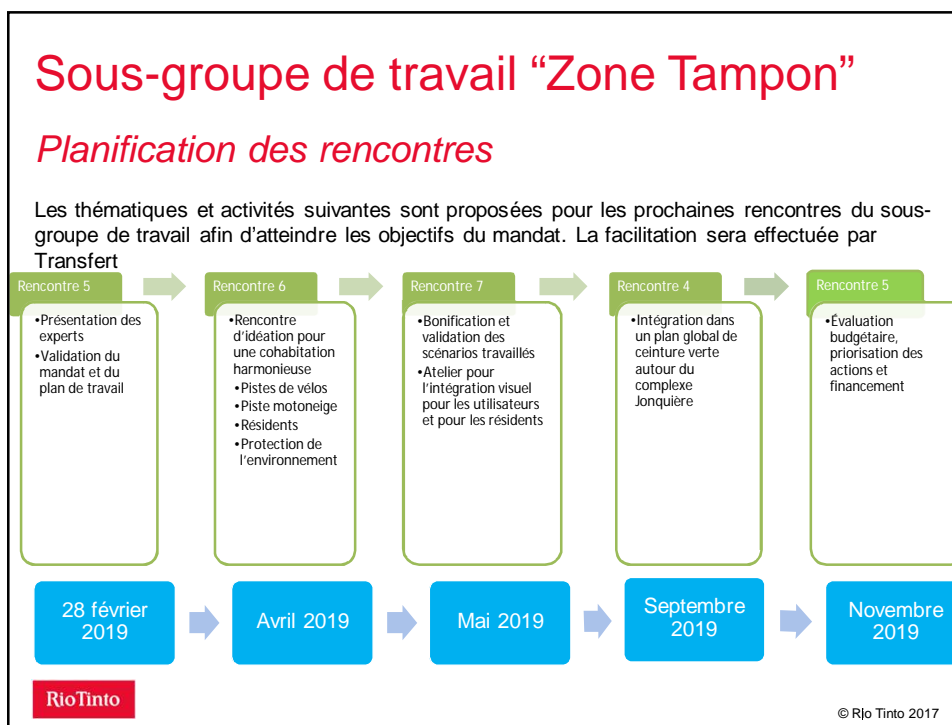
RioTinto

© Rjo Tinto 2017

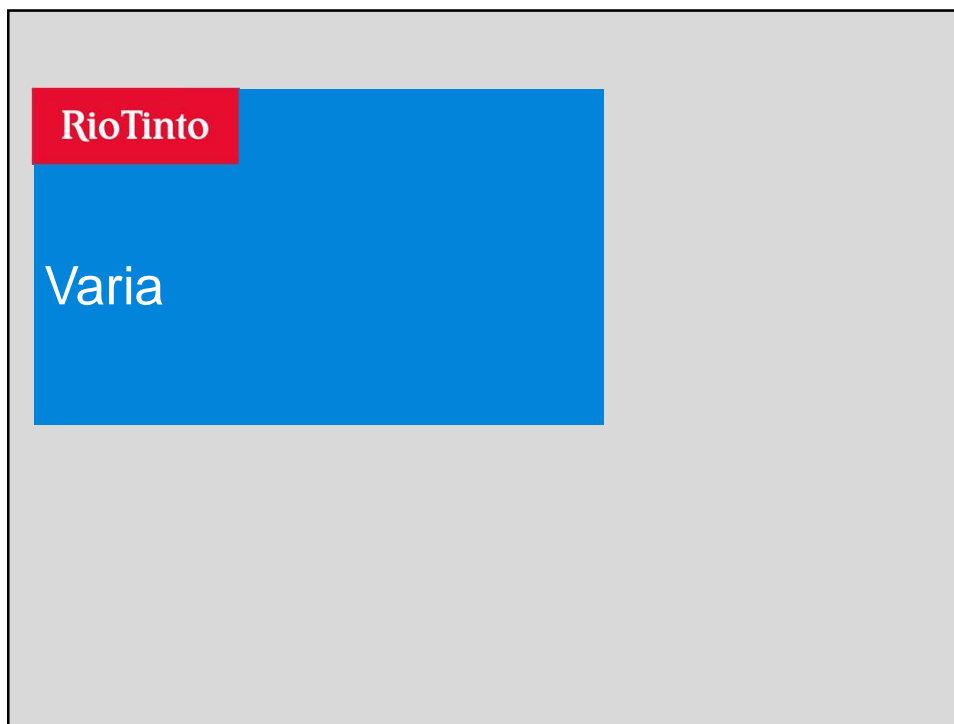
16



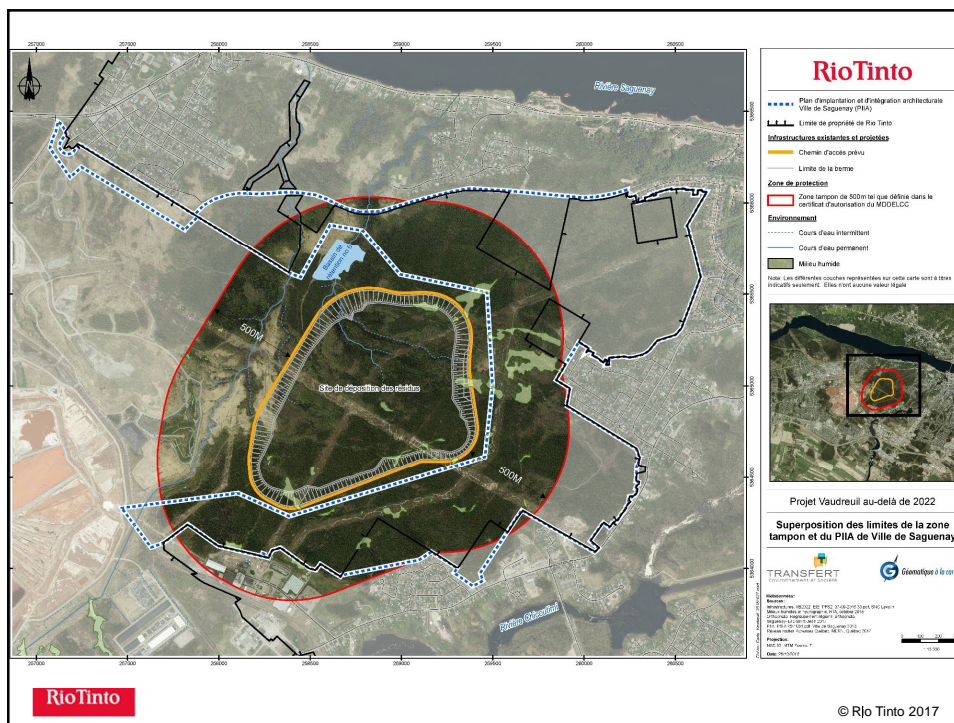
17



18



19



20

Consultationsvaudreuil.com

Projet Vaudreuil au-delà de 2022

L'usine Vaudreuil, en opération depuis 1906, est la seule usine ad extrait de l'industrie à partir de la bauxite au Canada. Avec une capacité de 1,5 million de tonnes par an, elle fournit en moyenne environ 700 tonnes annuelles de production d'aluminium de Rio Tinto dans la région. Grâce à l'engagement de ses employés et à l'enthousiasme constant de ses voisins, l'usine Vaudreuil capte une des dernières effluves d'attention à ne pas être livrées à l'histoire d'une mine de bauxite. Mais la survie de l'usine Vaudreuil se fait maintenant à un rythme technique (ici) 2022, le site de déposition des résidus de bauxite arrivés à sa pleine capacité. Cliquez ici pour plus d'information.

Facebook

Rio Tinto Consultations Vaudreuil

L'usine 2018 commence bien suite au retour des équipes de la consultation 7. L'année dernière, de nos quatre filiales pressées ont participé au développement de la région de Vaudreuil. C'est une étape importante puisqu'il s'agit de l'équipement de la zone de terrain. C'est le premier de la nouvelle phase de l'usine de bauxite de Vaudreuil, qui va nous permettre de nous en occuper au sein d'un nouveau projet de bauxite.

Événements à venir

- 28 Rencontre 1 - Sous-groupe - Aménagement de la zone tangente

Contact

Pour toute question concernant le projet, vous pouvez nous joindre à l'adresse ci-dessous : projet.vaudreuil@rio-tinto.com

RioTinto

CONSEIL D'ADMINISTRATION | POLITIQUE DE CONFIDENTIALITÉ | POLITIQUE DE PROTECTION DES DONNÉES | ACCÈS À L'INFORMATION | SERVICES TECHNIQUES | CONTACT | 1 877 333-7272

© Rio Tinto 2017

21

RioTinto

Prochaine rencontre

22

RioTinto

Fin de la rencontre

Merci !