

Complexe Jonquière,
Comité de bon voisinage Arvida
Complexe Jonquière
de Rio Tinto

COMPTE RENDU
RENCONTRE VIRTUELLE # 20

RÉALISÉ PAR



23 février 2022

Table des matières

1	Mot de bienvenue	3
2	Partage Santé, Sécurité, Environnement et Communauté	3
3	Validation de l'ordre du jour	3
4	Suivi des actions	3
5	Tour de table des partenaires	6
6	Développements récents Rio Tinto	7
7	Présentation Verts boisés du fjord	8
8	Suivi environnemental et requêtes	9
9	Varia.....	10
10	Fin de la rencontre.....	11

Liste des annexes

Annexe 1 : Liste des présences.....	12
Annexe 2 : Ordre du jour	14
Annexe 3 : Présentation de la rencontre.....	16

1 MOT DE BIENVENUE

Madame Véronique Frigon prend la parole pour souhaiter la bienvenue aux membres du comité.

2 PARTAGE SANTÉ, SÉCURITÉ, ENVIRONNEMENT ET COMMUNAUTÉ

Monsieur Jean-François Leblanc effectue un retour concernant la revue indépendante sur la prévalence de comportements liés à l'intimidation, au harcèlement sexuel et au racisme chez Rio Tinto qui a été publiée en janvier 2022.

Il aborde les principaux constats de ce rapport et insiste sur les recommandations du rapport qui seront mises en place par un groupe de travail interne. Il rappelle également les valeurs de l'organisation et la volonté de celle-ci à entamer un changement majeur au niveau des comportements.

La présentation complète de la rencontre est en annexe 3.

Questions / commentaires	Réponses
Est-il courant que des employés de Rio Tinto s'expriment sur les médias sociaux afin de propager des informations liées au complotisme et autres thèmes du genre?	Lorsque de tels propos ou publications sont portés à l'attention de RT, des interventions sont effectuées dans le cadre de ce qui est légalement permis par l'employeur. RT invite les membres à partager de tels propos ou publications s'ils en sont témoins.

3 VALIDATION DE L'ORDRE DU JOUR

Madame Véronique Frigon valide la proposition d'ordre du jour avec les membres. Aucun point n'est ajouté. Il est convenu de laisser le varia ouvert.

La liste des présences et l'ordre du jour sont en annexe 1 et 2 respectivement.

4 SUIVI DES ACTIONS

Madame Véronique Frigon effectue la présentation des actions de suivi de la rencontre du 1^{er} décembre 2021.

Actions de suivi — 1 ^{er} décembre 2021	Échéancier	Responsable	Suivis effectués
LOGISTIQUE CVA-CJ			
Envoyer le sondage Doodle pour le calendrier 2022 à tous les membres du comité	Janvier 2022	TES	Fait
Envoyer le sondage de rétroaction à tous les membres du comité	Décembre 2021	TES	Fait

Actions de suivi — 1 ^{er} décembre 2021	Échéancier	Responsable	Suivis effectués
Étudier la possibilité d’offrir une visite des installations aux membres du comité	Pour la prochaine rencontre	RT	En suivi (COVID-19)
Vérifier la part de marché de Rio Tinto aux États-Unis en comparaison à la Chine et à la Russie	Pour la prochaine rencontre	RT	En suivi
COMMUNAUTÉ			
Planifier une présentation du projet des Verts boisés du Fjord par M. Claude Dussault	Pour la prochaine rencontre	TES	À l’ordre du jour
Contacteur l’organisme Les Verts Boisés du Fjord concernant une participation potentielle au projet de plantation d’arbres en collaboration avec la ZIP et Eurêko	Après la rencontre	RT	En suivi
Présenter les détails du projet découlant de la collaboration entre le Centre d’histoire Arvida et Rio Tinto concernant le projet de l’église Sainte-Thérèse	Pour la prochaine rencontre	RT	En suivi pour la prochaine rencontre en présence
Se renseigner sur la possibilité d’instaurer un parcours de réalité virtuelle dans le quartier Arvida tel que pour le projet de Saint-Jean-Vianney	Pour la prochaine rencontre	RT	En suivi pour la prochaine rencontre en présence
Obtenir des informations de la part d’Hydro-Québec et la Ville de Laval concernant leur projet pilote de conservation de végétation sous des lignes de transport électrique	Pour la prochaine rencontre	RT	Fait
SUIVI ENVIRONNEMENTAL ET REQUÊTES			
Analyser l’enjeu de la circulation des navires dans le Fjord du Saguenay en raison des navires allèges et effectuer une recherche concernant l’étude réalisée par Ariane Phosphate sur cet enjeu	Pour la prochaine rencontre	RT	Fait
SOUS-COMITÉ CEINTURE VERTE			
Faire le suivi des actions en cours	En continu – à chacune des rencontres	RT	En cours

Plantation d'arbres au parc Moritz

Monsieur Frédéric de Beaumont, directeur de la ZIP Charlevoix-Saguenay, précise qu'une cinquantaine d'arbres seront à planter au parc Moritz en 2022 et que l'aide et le soutien des Verts boisés du fjord sont les bienvenues s'ils le souhaitent. La ZIP et Monsieur Maxime Larouche feront le suivi auprès des Verts boisés du fjord pour coordonner leurs efforts.

Projet pilote d'Hydro-Québec

Monsieur Maxime Larouche informe les membres qu'aucune information sur un projet pilote à Laval n'a été trouvée, mais que la société d'État lui a transmis beaucoup de documentation, dont des lignes directrices concernant la plantation sous les installations électriques comme les pylônes. Ces documents seront analysés et contribueront sans doute à des efforts éventuels de Rio Tinto.

Enjeu de la circulation des navires allèges (RT – Ariane Phosphate)

Maxime Larouche explique qu'à première vue, ce n'est pas toujours simple de prévoir mélanger les contenus dans les bateaux de Rio Tinto qui repartent vides après avoir livré leur marchandise (bauxite) puisqu'il y reste toujours des résidus. Il est donc difficilement envisageable de collaborer avec une compagnie qui exporterait à partir du Saguenay également, comme Ariane Phosphate par exemple. Un approfondissement est cependant nécessaire et il serait envisageable d'inviter (ou de questionner) un collègue des installations portuaires pour clarifier cet enjeu avec les membres.

Le comité ZIP manifeste son intérêt à participer à une étude concernant l'enjeu de la navigation sur le Saguenay, une ressource a d'ailleurs été engagée par l'organisme relativement à la concertation sur la voie navigable.

Sous-Comité Ceinture verte

Véronique Frigon informe les membres qu'une date sera déterminée sous peu pour la tenue d'une rencontre du sous-comité ceinture verte qui ne s'est réuni qu'une fois en 2021.

Questions / commentaires	Réponses
Le projet pilote faisait référence à ce qui se fait dans le cadre de la ligne Micoua-Saguenay. Il s'agit d'une zone « sans aménagement » sous les pylônes. Est-ce que ce genre de méthode est compris dans la documentation reçue?	Non. La documentation reçue ne comprend pas ce type d'aménagement et ne parle pas spécifiquement du projet-pilote à la ligne Micoua-Saguenay. RT s'engage à investiguer pour obtenir de plus amples informations.

Actions de suivi	Responsable	Échéanciers
Faire le suivi auprès des Verts boisés du fjord afin de coordonner les travaux lors de la plantation d'arbres au parc Moritz en partenariat avec le comité Zip et Eurêko	RT	Printemps 2022
Compléter l'analyse sur la possibilité de collaboration avec des compagnies exportatrices de minerai au Saguenay auprès de collègues IPSF et prévoir une présentation lors de la prochaine rencontre	RT	D'ici la prochaine rencontre

Contacteur Hydro-Québec concernant le projet pilote de zone « sans aménagement » sous la ligne Micoua-Saguenay	RT	D'ici la prochaine rencontre
--	----	------------------------------

5 TOUR DE TABLE DES PARTENAIRES

Madame Véronique Frigon invite les membres du CVA-CJ à partager les informations relatives à leur quartier, leur milieu ou leur organisation.

Résidents

Monsieur Rémi Savard indique vouloir connaître les principaux suivis concernant l'installation des silencieux sur les ventilateurs de l'usine. Monsieur Maxime Larouche précise que la question du bruit fait l'objet d'une présentation prévue à l'ordre du jour.

Corporation Centre-Ville d'Arvida :

Monsieur William Émond décrit les prochaines activités prévues par son organisation. Il s'agit des « samedis animés ». Il y en a quatre de prévus au total et le premier a déjà eu lieu d'ailleurs. Cela a lieu à l'anneau de glace en face du centre des loisirs. La thématique de samedi prochain sera la cabane à sucre, en partenariat avec le Patro de Jonquière. La thématique du samedi 5 mars, elle, sera une journée sportive, à nouveau en partenariat avec le Patro de Jonquière.

En parallèle, des décors inspirés de contes d'écrivains de la région, réalisés par une artiste de la région, seront également disposés au centre-ville d'Arvida jusqu'à la mi-avril, dépendamment des conditions climatiques.

Ville de Saguenay

Monsieur Simon Tremblay indique que du travail interne s'effectue actuellement en lien avec le site patrimonial afin de déterminer ce qui peut être fait sur le site et voir à y acquérir plus d'autonomie. Actuellement, un employé fait le lien entre les citoyens et le MCCC, mais la Ville souhaite davantage d'autonomie afin de récupérer la compétence de l'émission des autorisations et des permis dans ce secteur notamment.

Il rappelle également qu'il serait important que le comité ZIP contacte son collègue Monsieur Martin Simard, spécialiste en patrimoine, afin de valider le choix des essences qui sont plantées dans le secteur (parc Moritz).

Monsieur Carl Dufour prend ensuite la parole pour informer les membres que le comité Manoir est toujours en action et que celui-ci regarde les possibilités d'usages pour préserver ce joyau du secteur.

Comité ZIP Saguenay-Charlevoix

Un des dossiers prioritaires de l'organisme est la navigation durable sur la rivière Saguenay. Un projet est en cours afin de mettre sur pied une table de concertation de la navigation durable (avec CREDD et OBV Saguenay). Ce projet verra le jour vers la fin du printemps et le début de l'été.

L'organisme travaille activement sur le projet de plantation au parc Moritz, en partenariat avec Eurêko et, potentiellement, les Verts boisés du fjord.

Monsieur de Beaumont exprime également sa satisfaction quant à la présence prochaine d'un représentant de RT sur le CA du comité ZIP.

Actions de suivi	Responsable	Échéanciers
Fournir les coordonnées de Martin Simard au comité ZIP	TES	Dès que possible

6 DÉVELOPPEMENTS RÉCENTS RIO TINTO

Monsieur Jean-François Leblanc et madame Audrey-Claude Gaudreault présentent les différents points de développements récents suivants :

Situation actuelle du marché

Le prix de l'aluminium est en hausse constante depuis le mois de janvier 2020. Celui-ci atteint un sommet depuis 2008 avec une valeur de 3 262 US\$/T.

Les pronostics à moyen terme sont durs à prévoir, avec comme exemple l'effet de la COVID-19 qui a d'abord été mauvaise pour les marchés avant d'avoir des effets positifs. Une certaine stabilité est prévue dans les mois et années à venir.

Quant aux parts de marchés détenues par la Russie et la Chine, les proportions dépendent des produits vendus. Par exemple, au niveau de la billette primaire et secondaire, l'Amérique du Nord est autosuffisante à 75%, alors que le quart de la demande est comblée par la Chine et la Russie. Il est toutefois difficile de préciser la différence de l'apport ces deux pays.

Projet des 16 cuves AP60

Le projet a été approuvé cet automne et chemine bien depuis. Monsieur Leblanc indique aussi que le potentiel de croissance et de développement est important.

Vente du bâtiment le 1954 carré Davis

Le bâtiment situé au 1954 carré Davis a été vendu à l'entreprise de Marc St-Gelais, mais Rio Tinto continuera d'être locataire d'une partie du bâtiment pour y établir un bureau des relations communautaires. Ce projet sera détaillé davantage lors d'un prochain CBV.

Études de sols à venir

Des études de sols seront menées autour du complexe Jonquière en 2022. Il s'agit d'une mesure courante et récurrente dans le cadre des opérations de Rio Tinto. Les personnes responsables de cet échantillonnage seront ainsi visibles sur les différents terrains de Rio Tinto du secteur. Une certaine coordination est prévue avec le service des loisirs de la Ville de Saguenay et le comité ZIP pour l'échantillonnage qui se fera au parc Moritz afin de ne pas nuire à leurs activités.

Immersion française Ivan Vella

Monsieur Ivan Vella, chef de la direction de Rio Tinto Aluminium, se trouve dans la région depuis plusieurs semaines afin d'y faire une immersion française et culturelle.

Bons coups communauté :

Inauguration de la patinoire extérieure réfrigérée BLEU BLANC BOUGE de la Fondation des Canadiens pour l'enfance, au Patro de Jonquière.

Rio Tinto a offert un montant de 450 000\$ par l'entremise du Fonds Rio Tinto Aluminium Canada. Cette contribution permettra notamment d'organiser des cours de patinage et des matchs de hockey-balle, en collaboration avec les écoles et les partenaires locaux.

Don de 13 000 \$ à l'organisme Partageons notre Noël

Cette initiative à la fois humaine et environnementale permet, cette année, d'amasser 13 000 \$ grâce aux 100 000 cannettes collectées et à la contribution des 8 000 \$ du Fonds Rio Tinto Aluminium Canada. Le tout est possible grâce au travail des employés de l'entreprise.

Remise d'une carte Arthur à Bruno Fradette, retraité et passionné d'histoire

Le 16 décembre dernier, Monsieur Jean-François Leblanc, qui est également un mordru d'histoire, a remis une carte Arthur à Monsieur Fradette. Cette carte est remise aux employés qui se sont démarqués grâce à leur dévouement, leur dépassement de soi et leur courage.

Questions / commentaires	Réponses
Est-ce qu'une partie du bâtiment vendu au carré Davis est encore utilisée par RT ?	Oui, le bâtiment a été vendu à l'entreprise de Marc St-Gelais, mais RT loue une partie du bâtiment pour y établir un bureau des relations communautaires afin d'offrir une vraie porte-ouverte à la communauté. Ce projet sera détaillé lors d'un prochain CBV.

La présentation complète de la rencontre est en annexe 3.

7 PRÉSENTATION VERTS BOISÉS DU FJORD

Monsieur Claude Dussault, biologiste et membre du CA des Verts boisés du fjord, présente le projet de circuit des rivières et du patrimoine riverain pour l'arrondissement de Jonquière. Un document d'orientation qui sépare l'arrondissement en 9 secteurs pour y proposer des aménagements, de la protection, de la restauration et d'autres actions. Le tout étant structuré autour de la présence et le prolongement de corridors forestiers sur le territoire.

La présentation est disponible à l'Annexe 3.

Questions / commentaires	Réponses
Est-ce que d'exhumer un ruisseau va dans le sens de l'environnement?	Oui, cela va dans ce sens. L'exhumation de cours d'eau favorise le retour et l'augmentation de la biodiversité. Il en est de même pour la naturalisation/végétalisation de berges. Le cas de la rivière Saint-Charles à Québec en est un bon exemple.
Je croyais que l'objectif était de conserver les boisés, pas d'y ajouter des usages anthropiques comme une piste cyclable.	Cela permet de mettre en valeur ce territoire et le paysage. La protection des boisés et les aménagements permettent d'y arriver. La mise en valeur va de pair avec la conservation.
Votre projet déborde du territoire de la Ville de Saguenay, est-ce que vous allez faire de la représentation auprès de la MRC du Fjord?	Cette question sera abordée lors de la rédaction des plans d'actions spécifiques des secteurs qui débordent. La concertation avec ces autres partenaires va de soi.
Comment votre projet s'inscrit-il dans la planification stratégique de la Ville de Saguenay? Par exemple pour s'arrimer à des projets existants comme Canopée de Eurêko.	On souhaite justement s'asseoir avec les partenaires du milieu afin de voir comment on peut s'arrimer tous ensemble.

Actions de suivi	Responsable	Échéanciers
Entrer en contact avec les Verts boisés du fjord pour évaluer la possibilité de partenariat ou de contribution à leur projet en fonction de leur montage financier	RT/Verts boisés du Fjord	Dès que possible
Référer la demande des Verts boisé du fjord concernant les coordonnées de la personne responsable du parc de véhicules de Rio Tinto	RT	Dès que possible
Présenter l'avancement du projet des 16 cuves et faire le suivi des possibilités de développement	RT	Pour la prochaine rencontre

8 SUIVI ENVIRONNEMENTAL ET REQUÊTES

Monsieur Maxime Larouche présente les points de suivi suivants :

Tableau de bord — Requête et plaintes

Depuis décembre 2021, Rio Tinto a reçu 7 plaintes concernant des émissions de bruit dont le traitement est en cours. Sur cette même période, aucune demande d'information n'a été reçue.

Monsieur Maxime Larouche, conseiller en environnement, présente les points de suivi suivants :

Dossier bruit : Projet pilote de résonateur — Épurateur 40

Il explique d'entrée de jeu que l'épurateur 40 est encore problématique au niveau du bruit qu'il émet et que les températures très froides du mois de janvier ont eu un effet amplificateur sur le bruit. Le lien de cause à effet est clair entre le froid et le bruit produit par les installations de façon générale.

Monsieur Larouche retrace ensuite l'historique de la gestion du bruit depuis 2019 jusqu'à aujourd'hui. Il détaille l'installation de résonateurs, la production d'études de bruits et la réception de plaintes notamment.

La présentation complète se trouve à l'Annexe 3.

Plan d'Action sur le bruit 2022

Monsieur Maxime Larouche présente le plan d'action qui se décline comme suit :

- Premier trimestre
 - Implanter une grille d'évaluation du bruit lors du traitement des prochaines plaintes (complété)
 - Installation de transmetteurs de pression à l'épurateur 40 (en cours)
- Deuxième trimestre
 - Recherche de solutions acoustiques supplémentaires pour l'épurateur 40 et prise de décision
 - 2^e phase de mesures pour le modèle acoustique du Complexe Jonquière
- Troisième trimestre
 - Réception des résultats préliminaires du modèle acoustique
 - Prise de décision sur les prochains correctifs de bruit, le cas échéant
- Quatrième trimestre
 - Présentation des résultats de l'étude au CVA-CJ
 - Élaboration du plan d'action pour 2023 et plus

Il réitère que les citoyens du voisinage sont une source d'information importante pour l'amélioration des pratiques de Rio Tinto dans la communauté et les invite à signaler tous évènements anormaux.

La présentation complète de la rencontre est en annexe 3.

9 VARIA

Les objectifs 2022 sont présentés brièvement par Madame Véronique Frigon. Ils se déclinent comme suit :

- Maintenir un suivi environnemental rigoureux et le bonifier avec des indicateurs plus précis
- Favoriser les rencontres en présence
- Organiser une visite de l'usine pour les membres du CVA-CJ

Questions	Réponses
Qui est le gestionnaire des médias sociaux chez Rio Tinto? Serait-il	La création du groupe Facebook « Rio Tinto - Saguenay-Lac-Saint-Jean » relève de l'initiative des conseillères relation communauté de la région.

possible d'obtenir une visibilité pour la corporation du centre-ville d'Arvida ?	Si le projet est en lien avec Rio Tinto, c'est possible de faire une publication.
Est-ce possible de nous référer à une personne qui peut fournir du mobilier urbain et d'autre matériel en aluminium ?	Oui. RT peut référer au département du développement économique régional (DER) qui détient ce genre d'information.

10 FIN DE LA RENCONTRE

Madame Véronique Frigon remercie les membres de leur participation et de leur présence et met fin à la rencontre.

Les dates des prochaines rencontres sont le **11 mai**, le **14 septembre** et le **7 décembre**.

La rencontre se termine à 16 h 14.

Actions de suivi	Responsable	Échéanciers
Mettre la corporation du centre-ville d'Arvida en contact avec le développement économique de Rio Tinto qui a fourni le matériel promotionnel en aluminium	RT	Dès que possible

Production du compte rendu

Pier-Luc Dufour, Transfert Environnement et Société
Chargé de projet

Annexe 1 :

Liste des présences

LISTE DES PRÉSENCES — 23 FÉVRIER 2022

Organisation	Nom	Présent	Absent
Représentant du secteur Saint-Philippe	Gérald Martel		X
Représentant citoyen secteur Saint-Jacques	Marc Tremblay		X
Représentant citoyen du secteur Dubose	Michèle Talbot	X	
Représentant citoyen du secteur Saint-Mathias	Lise Tremblay	X	
Représentant citoyen du secteur Sainte-Thérèse	Sabrina Girard	X	
Représentant citoyen du secteur Saint-Jean-Eudes	Isabelle Lavoie		X
CREDD	Tommy Tremblay	X	
ZIP	Frédéric de Beaumont	X	
Les Verts boisés du Fjord	Gille Tremblay	X	
Corporation économique et culturelle d'Arvida	William Émond	X	
Ville Saguenay	Carl Dufour	X	
Ville Saguenay	Simon Tremblay	X	
Rio Tinto – représentant des employés	Rémi Savard	X	
Rio Tinto*	Pascale Émond		X
Rio Tinto*	Maxime Larouche	X	
Rio Tinto*	Jean-François Leblanc	X	
Rio Tinto*	Stéphane Gagnon	X	
Rio Tinto*	Audrey-Claude Gaudreault	X	
Transfert Environnement et Société	Pier-Luc Dufour	X	
Transfert Environnement et Société	Véronique Frigon	X	

Annexe 2 :

Ordre du jour

COMITÉ CVA-CJ

23 février 2022, de 14 h45 à 16 h 00

Rencontre virtuelle via Zoom

Ordre du jour

		Nature	Intervenant
14 h 45	1 – Mot de bienvenue et partage SSEC		Véronique Frigon Jean-François Leblanc
14 h 50	2 – Validation de l'ordre du jour	Décision	Véronique Frigon
14 h 55	3 – Suivi des actions	Discussion	Véronique Frigon Audrey-Claude Gaudreault
15 h	4 – Tour de table des partenaires	Information/ Discussion	Membres
15 h 15	6 – Développement récents Rio Tinto	Information/ Discussion	Audrey-Claude Gaudreault Jean-François Leblanc
15 h 25	5 – Présentation Verts boisés du Fjord – développement récréotouristique et environnemental de l'arr. Jonquière	Information/ Discussion	Gille Tremblay Claude Dussault
15 h 40	7 – Suivi environnemental et requêtes	Information	Maxime Larouche
15 h 50	8 – Varia Bilan - rétroaction	Information	Véronique Frigon Audrey-Claude Gaudreault
16 h	9 – Fin de la rencontre		

Annexe 3 : Présentation de la rencontre



RioTinto

Rencontre Comité voisinage Arvida – Complexe Jonquière

23 février 2022

1

Mot de bienvenue



RioTinto

2

2

Partage Santé, Sécurité, Environnement et Communauté

- Mars 2021: mise sur pied le groupe de travail sur le Respect au quotidien
- Une revue indépendante sur la prévalence de comportements liés à l'intimidation, au harcèlement sexuel et au racisme chez Rio Tinto a été effectuée par une firme indépendante en 2021 et publiée en janvier 2022
- Les principaux constats sont:
 - L'intimidation et le sexisme sont un problème systémique dans nos sites; près de la moitié de notre personnel a été victime d'intimidation
 - 28,2 % des femmes et 6,7 % des hommes ont subi du harcèlement sexuel au travail
 - 21 femmes ont signalé avoir été victimes d'un viol, d'une agression sexuelle, d'une tentative de viol ou d'une agression sexuelle
 - Le racisme est répandu dans de nombreux secteurs, le sondage indiquant que les personnes qui travaillent dans un pays différent de celui où elles sont nées ont connu un taux élevé de racisme, et que 39,8 % des hommes et 31,8 % des femmes qui s'identifient comme des Autochtones ou des insulaires du détroit de Torres, en Australie, ont été victimes de racisme
 - La revue a également révélé que de nombreuses personnes ne croient pas que notre milieu de travail est sûr, respectueux et inclusif, ce qui nuit à leur confiance à l'égard de nos systèmes de signalement.
 - Des personnes ont affirmé que des comportements nuisibles ont lieu à tous les niveaux de l'organisation et qu'ils sont souvent tolérés ou normalisés. Elles estiment qu'il n'y a pas suffisamment d'imputabilité.

RioTinto

3

Partage Santé, Sécurité, Environnement et Communauté

- Le rapport contient plusieurs recommandations afin de:
 - Lutter concrètement contre les comportements nuisibles
 - Créer une culture où tout le monde se sent en sécurité, respecté et inclus
 - Inciter le personnel à avoir des conversations difficiles et à être des témoins actifs
 - Adopter une approche préventive
 - Tenir compte des risques et des contrôles en place
 - Offrir un mécanisme de signalement et d'enquête inspirant la confiance

Le groupe de travail se prépare à mettre en œuvre les recommandations et les mesures seront établies en collaboration avec le personnel

Nous sommes déterminés à changer notre culture pour veiller à ce que Rio Tinto soit un milieu de travail sûr, respectueux et inclusif pour tout le monde et, en tant que gestionnaires, nous avons tous un rôle important à jouer pour opérer ce changement.

RioTinto

4

Validation de l'ordre du jour



5

Ordre du jour

		Nature	Intervenant
14 h 45	1 – Mot de bienvenue et partage SSEC		Véronique Frigon Jean-François Leblanc
14 h 50	2 – Validation de l'ordre du jour	Décision	Véronique Frigon
14 h 55	3 – Suivi des actions	Discussion	Véronique Frigon Audrey-Claude Gaudreault
15 h	4 – Tour de table des partenaires	Information/ Discussion	Membres
15 h 15	6 – Développement récents Rio Tinto	Information/ Discussion	Audrey-Claude Gaudreault Jean-François Leblanc
15 h 25	5 – Présentation Verts boisés du Fjord – développement récréotouristique et environnemental de l'arr. Jonquière	Information/ Discussion	Gille Tremblay Claude Dussault
15 h 40	7 – Suivi environnemental et requêtes	Information	Maxime Larouche
15 h 50	8 – Varia Bilan - rétroaction	Information	Véronique Frigon Audrey-Claude Gaudreault
16 h	9 – Fin de la rencontre		

6

Suivi des actions

Description du suivi	Échéance	Responsable	Suivis effectués
LOGISTIQUE CVA-CJ			
Envoyer le sondage Doodle pour le calendrier 2022 à tous les membres du comité	Janvier 2022	TES	Fait
Envoyer le sondage de rétroaction à tous les membres du comité	Décembre 2021	TES	Fait
Étudier la possibilité d'offrir une visite des installations aux membres du comité	Pour la prochaine rencontre	RT	En suivi (COVID-19)
Vérifier la part de marché de Rio Tinto aux États-Unis en comparaison à la Chine et à la Russie	Pour la prochaine rencontre	RT	En suivi

7

Suivi des actions

Description du suivi	Échéance	Responsable	Suivis effectués
COMMUNAUTÉ			
Planifier une présentation du projet des Verts boisés du Fjord par M. Claude Dussault	Pour la prochaine rencontre	TES	À l'ordre du jour
Contacteur l'organisme Les Verts Boisés du Fjord concernant une participation potentielle au projet de plantation d'arbres en collaboration avec la ZIP et Eurêko	Après la rencontre	RT	En suivi
Présenter les détails du projet découlant de la collaboration entre le Centre d'histoire Arvida et Rio Tinto concernant le projet de l'église Ste-Thérèse	Pour la prochaine rencontre	RT	En suivi pour la prochaine rencontre en présence
Se renseigner sur la possibilité d'instaurer un parcours de réalité virtuelle dans le quartier Arvida tel que pour le projet de Saint-Jean-Vianney	Pour la prochaine rencontre	RT	En suivi pour la prochaine rencontre en présence
Obtenir des information de la part d'Hydro-Québec et la Ville de Laval concernant leur projet pilote de conservation de végétation sous des lignes de transport électrique	Pour la prochaine rencontre	RT	Fait

8

Suivi des actions

Description du suivi	Échéance	Responsable	Suivis effectués
SUIVI DES REQUÊTES ET ENVIRONNEMENT			
Analyser l'enjeu de la circulation des navires dans le Fjord du Saguenay en raison des navires allèges et effectuer une recherche concernant l'étude réalisée par Ariane Phosphate sur cet enjeu	Pour la prochaine rencontre	RT	Fait

Description du suivi	Échéance	Responsable	Suivis effectués
CEINTURE VERTE			
Faire le suivi des actions en cours	En continu – à chacune des rencontres	RT	En cours

Tour de table des partenaires

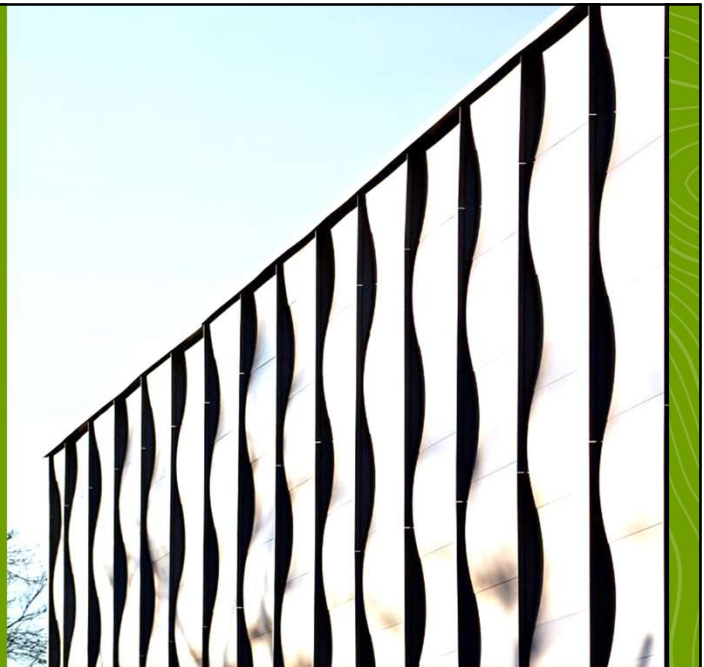


Tour de table des partenaires

- Résidents
- Organisme économiques (Centre-ville Arvida)
- Ville de Saguenay
- Organismes environnementaux (CREDD et ZIP)
- Organismes récréotouristiques (Verts boisés du Fjord)

11

Développements récents



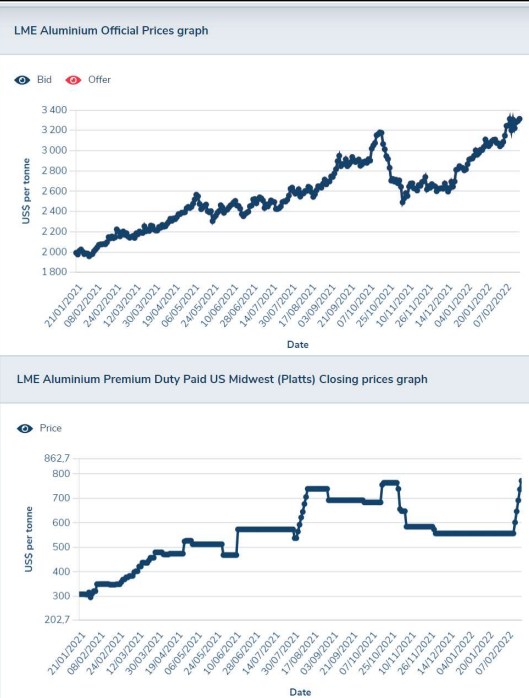
12

Marché de l'aluminium

Prix de l'aluminium LME et prime Midwest (depuis 21-01-2020)

Sommet depuis 2008 : 3 262 US\$/T

771 US\$/T



Développements récents

- Projet des 16 cuves AP60
- Vente du bâtiment le 1954 carré Davis
- Études de sols à venir
- Immersion française Ivan Vella



Bons coups communauté et opérations



Inauguration de la patinoire extérieure réfrigérée BLEU BLANC BOUGE de la Fondation des Canadiens pour l'enfance, au Patro de Jonquière.
Rio Tinto a offert un montant de 450 000\$ par l'entremise du Fonds Rio Tinto Aluminium Canada. Cette contribution permettra notamment d'organiser des cours de patinage et des matchs de hockey balle, en collaboration avec les écoles et les partenaires locaux.



Don de 13 000 \$ à l'organisme Partageons notre Noël
Cette initiative à la fois humaine et environnementale permet, cette année, d'amasser 13 000 \$ grâce aux 100 000 cannettes collectées et à la contribution des 8 000 \$ du Fonds Rio Tinto Aluminium Canada.



Remise d'une carte Arthur à Bruno Fradette, retraité et passionné d'histoire
Le 16 décembre dernier, Jean-François Leblanc, directeur, qui est également un mordru d'histoire, a remis une carte Arthur à M. Fradette. Cette carte est remise aux employés qui se sont démarqués grâce à leur dévouement, leur dépassement de soi et leur courage.

15 | © Rio Tinto 2017

15

Présentation

**Claude Dussault, biologiste
Administrateur LVBF**



Les
Verts
Boisés du
Fjord

Rio Tinto

16

16

DOCUMENT D'ORIENTATION POUR LE DÉVELOPPEMENT RÉCRÉOTOURISTIQUE ET ENVIRONNEMENTAL DE L'ARRONDISSEMENT JONQUIÈRE

DOCUMENT D'ORIENTATION POUR LE DÉVELOPPEMENT RÉCRÉOTOURISTIQUE ET ENVIRONNEMENTAL DE L'ARRONDISSEMENT JONQUIÈRE



Les Verts Boisés du Fjord

Les Verts Boisés du Fjord
23 février 2022



Octobre 2021

17

Mise en contexte

Se doter d'une vision globale des interventions territoriales

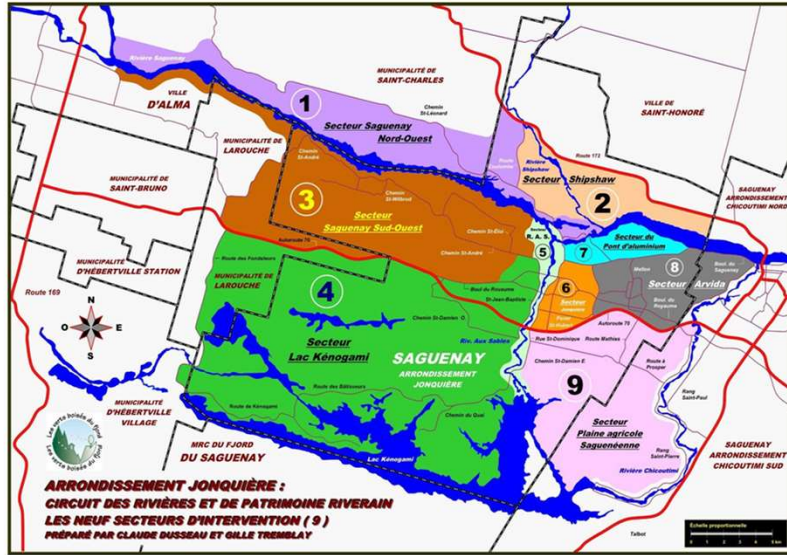
- Perte croissante de biodiversité
- Conséquences inéluctables des changements climatiques
- Croissance de la demande pour les activités de plein air de proximité urbaine



18

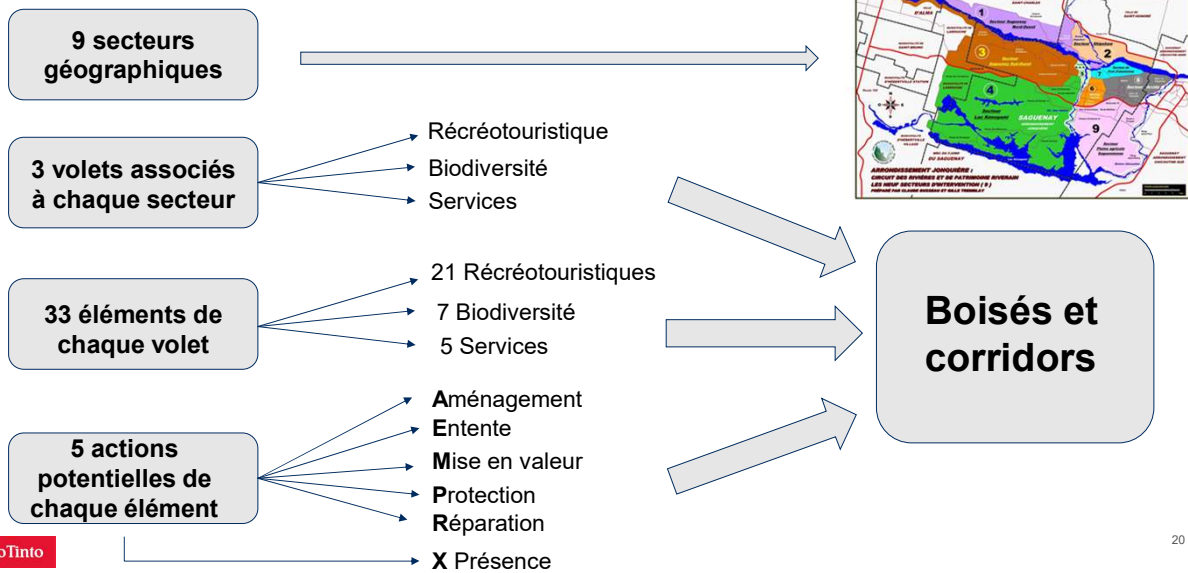
18

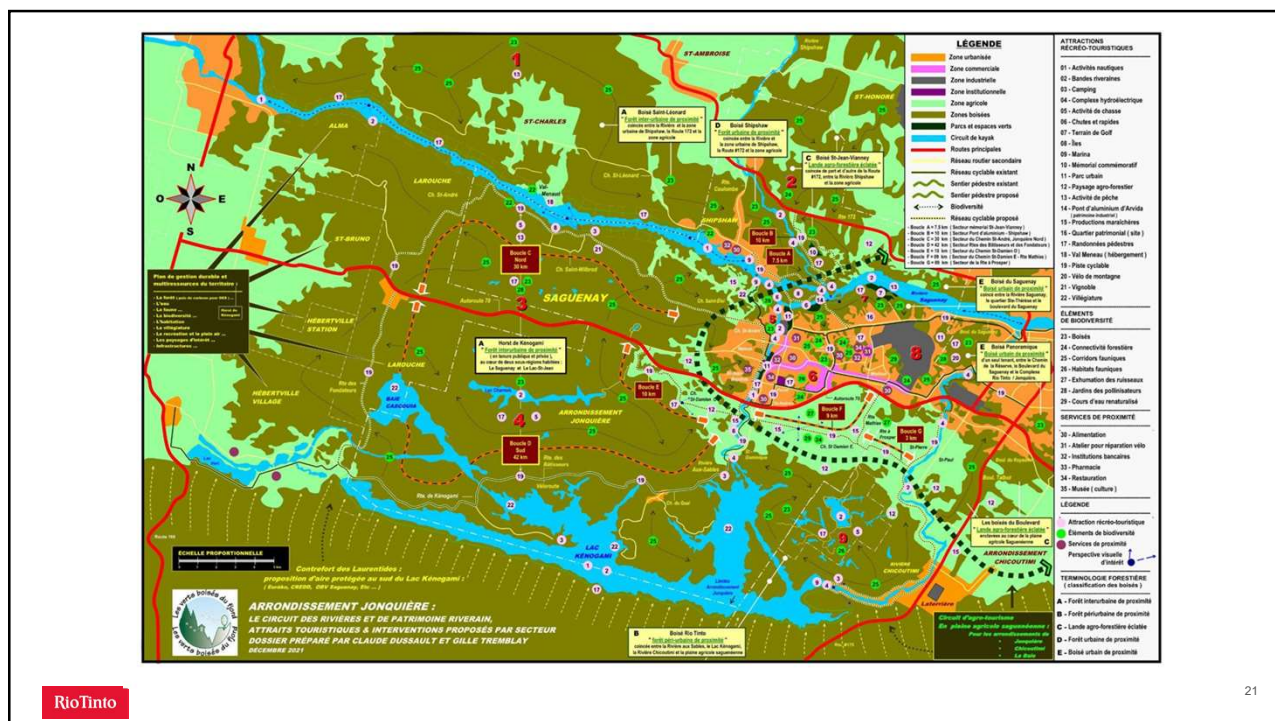
Secteurs de l'arrondissement Jonquière



Limite des secteurs (tableau 1)

Agencement des composantes





21

Suites

- Document détaillé pour chacun des secteurs
- Discussions avec les intervenants pour la mise en oeuvre



22

22

Réalisation / Financement

- Ville de Saguenay
- Partenaires du milieu (RT, LVBF)
- Programmes de subventions



23

23

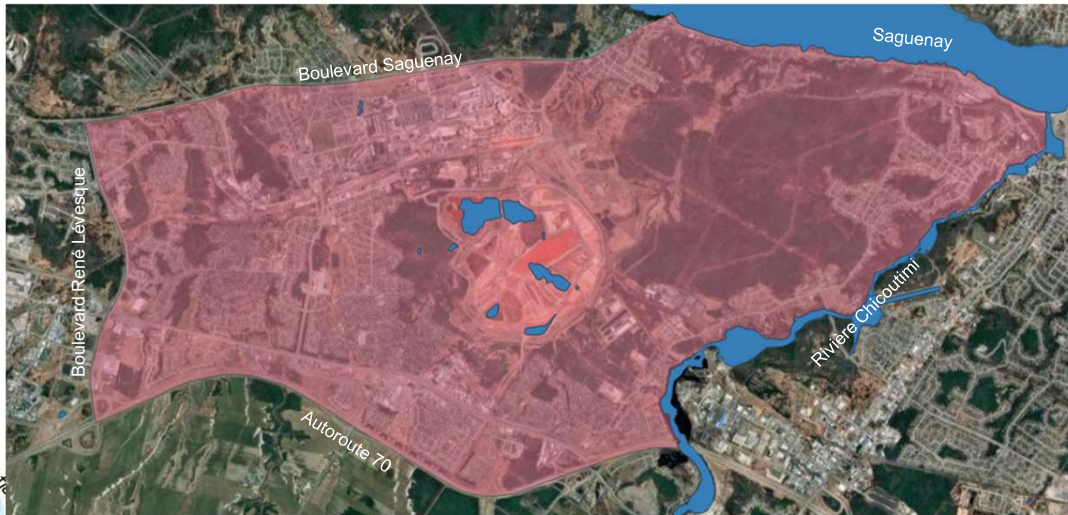
Exemples de cas détaillés



24

24

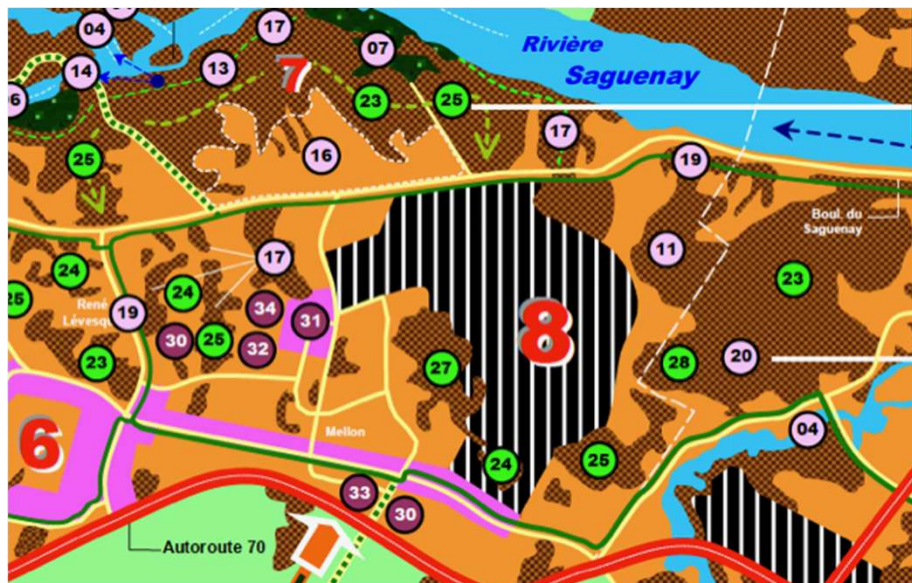
Secteur Arvida



25

25

Éléments du secteur Arvida



Rio Tinto

Annexe 3

26

26

Exemple d'aménagement potentiel



27

27

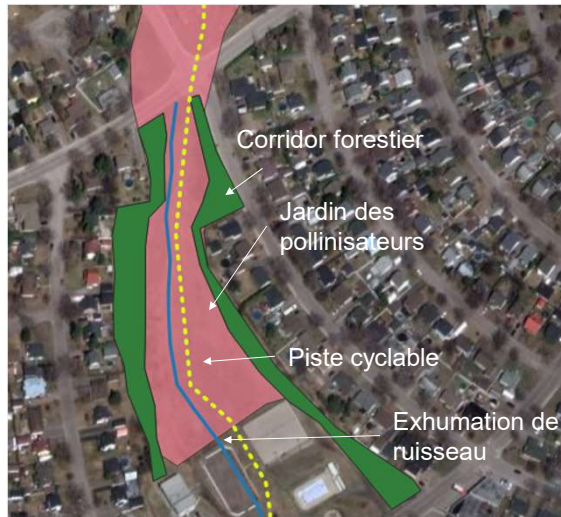
Parc Saint-Mathias État actuel



28

28

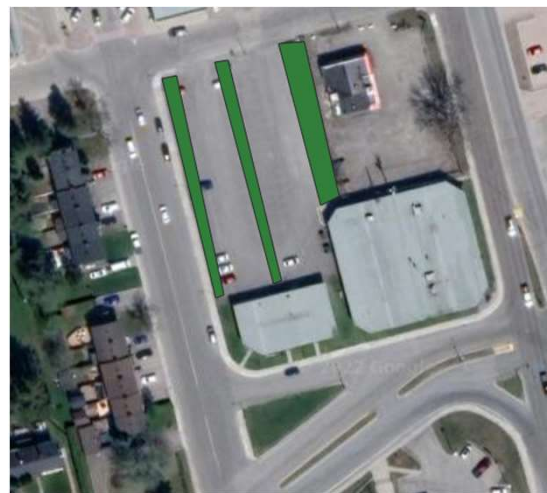
Parc Saint-Mathias Piste cyclable



29

29

Ilôt de chaleur Stationnement RT - Carré Davis



30

30

Secteur Plaine agroforestière



31

31

Plaine agroforestière



32

32

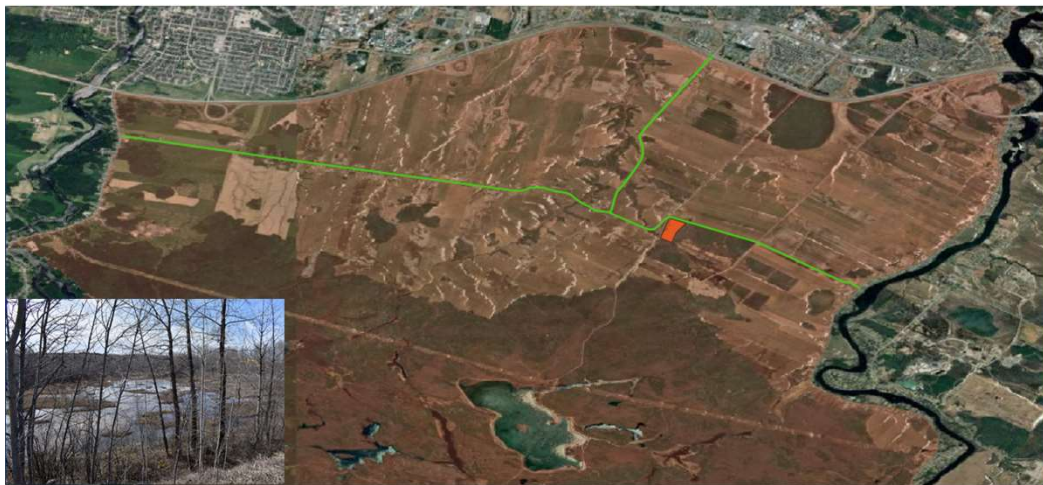
Plaine agroforestière Circuit cyclable



33

33

Plaine agroforestière Habitat faunique (Rio Tinto)



34

34

Plaine agroforestière Connectivité



35

35

Plaine agroforestière Densification forestière



36

36

Plaine agroforestière Naturalisation des cours d'eau



37

37

Plaine agroforestière Proposition d'aménagement



38

38

Questions / Commentaires

Suivi environnemental et requêtes



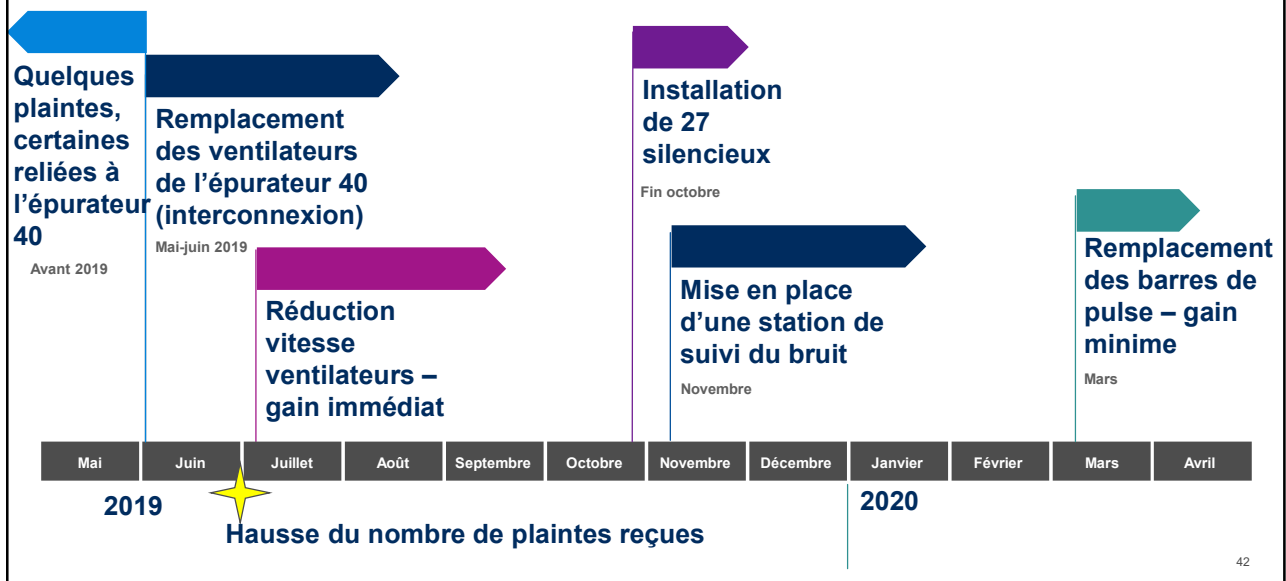
Requêtes et demandes d'information

Décembre 2021 à aujourd'hui

	NB	Sujet(s)	État
Plaintes	7	<ul style="list-style-type: none"> • Bruit: 4 en décembre • Bruit: 3 en janvier 	En cours
Demandes d'information	0		Complété

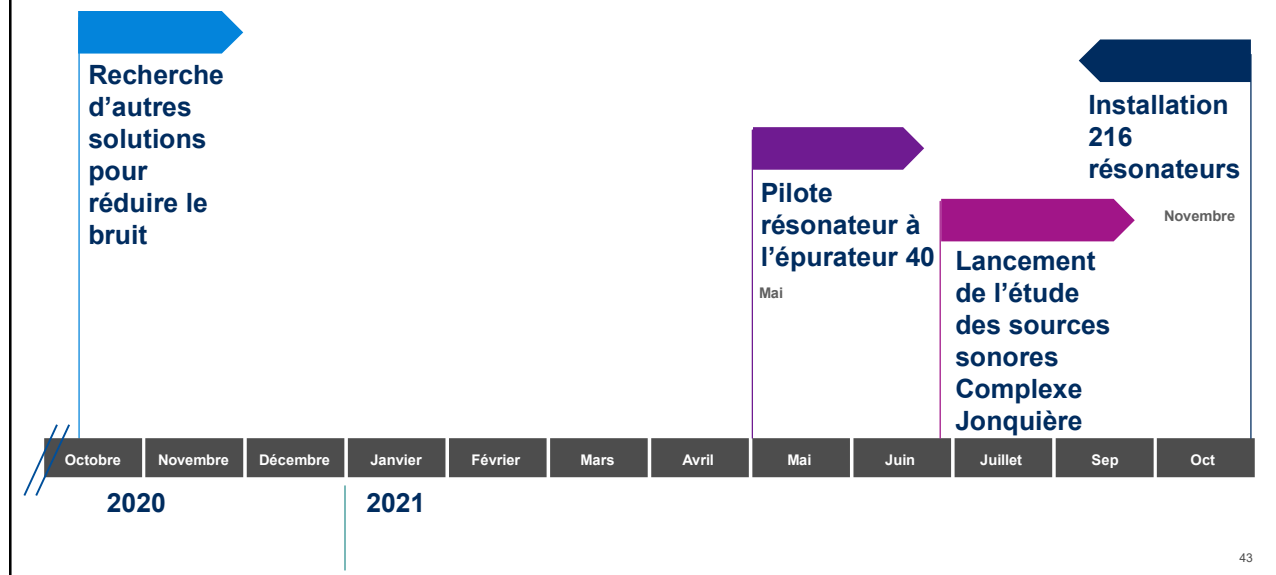
41

Chronologie



42

Chronologie (suite)



43

Plan d'actions sur le bruit - 2022

Premier trimestre

- Implanter une grille d'évaluation du bruit lors du traitement des prochaines plaintes - **Complété**
- Installation de transmetteurs de pression à l'épurateur 40 (gain minime) – **En cours**

Deuxième trimestre

- Recherche de solutions acoustiques supplémentaires pour l'épurateur 40 et prise de décision
- 2e phase de mesures pour le modèle acoustique Complexe Jonquière

Troisième trimestre

- Réception des résultats préliminaires du modèle acoustique
- Prise de décision sur les prochains correctifs de bruit, le cas échéant

Quatrième trimestre

- Présentation des résultats de l'étude au CVA-CJ
- Élaboration du plan d'actions pour 2023 et +

44

Varia



Objectifs 2022

- Maintenir un suivi environnemental rigoureux et le bonifier avec des indicateurs plus précis
- Favoriser les rencontres en présence
- Organiser une visite de l'usine pour les membres du CVA-CJ

Date des prochaines rencontres - 2022

11 mai

14 septembre

7 décembre

