

Complexe Jonquière,
Comité de bon voisinage Arvida
Complexe Jonquière
de Rio Tinto

COMPTE RENDU
RENCONTRE EN PRÉSENTIEL # 19

RÉALISÉ PAR



1^{er} décembre 2021

Table des matières

1	Mot de bienvenue et tour de table	3
2	Partage Santé, Sécurité, Environnement et Communauté	3
2	Validation de l'ordre du jour	3
3	Suivi des actions	4
4	Développements récents Rio Tinto	6
5	Tour de table des partenaires	11
6	Suivi environnemental et requêtes	12
7	Varia	15
8	Fin de la rencontre	15

Liste des annexes

Annexe 1 : Liste des présences	16
Annexe 2 : Ordre du jour	18
Annexe 3 : Présentation de la rencontre	20

1 MOT DE BIENVENUE ET TOUR DE TABLE

Madame Véronique Frigon prend la parole pour souhaiter la bienvenue aux participants et rappelle aux membres que monsieur Louis-Michel Tremblay est absent en raison d'un accident de véhicule motorisé à une roue qui lui a induit un traumatisme crânien. Madame Véronique Frigon mentionne qu'elle assure ainsi la facilitation du Comité bon voisinage et présente sa collègue, madame Justine Simard qui l'assiste pour la prise de notes.

Madame Véronique Frigon invite ensuite les membres du comité à se présenter à tour de rôle.

2 PARTAGE SANTÉ, SÉCURITÉ, ENVIRONNEMENT ET COMMUNAUTÉ

Pour le point Partage Santé, Sécurité, Environnement et Communauté, madame Véronique Frigon cède la parole à monsieur Jean-François Leblanc, Directeur des opérations — Usine Arvida-AP60, qui informe les membres qu'une cuve du centre d'électrolyse AP60 au Complexe Jonquière de Rio Tinto s'est percée et a entraîné un écoulement d'aluminium en fusion. Monsieur Jean-François Leblanc mentionne qu'il n'est pas exceptionnel d'observer ce type d'événement et précise qu'en moyenne deux cuves par mois se retrouvent percées à l'Usine Arvida. Par contre, c'est la première fois qu'une cuve AP60 se perce, ce qui représente 30 tonnes d'aluminium en comparaison aux autres cuves qui en contiennent seulement 4 à 5 tonnes.

Également, en raison de la configuration de ces cuves, l'écoulement a engendré un panache de fumée important puisque le métal a coulé sur un isolateur en fibre de verre. Monsieur Jean-François Leblanc mentionne que l'événement n'a causé aucun blessé et qu'aucune personne ne fut incommodée de façon majeure par la fumée. Une analyse est en cours afin d'identifier les causes et mettre en place des moyens de contrôle pour éviter qu'un tel événement se reproduise. Un post-mortem est également en cours afin d'analyser la manière dont l'incident fut traité afin d'améliorer les procédures pour ce type d'événement. Monsieur Jean-François Leblanc ajoute que l'usine est présentement dans le troisième cycle de remplacement de cuves depuis le début de l'opération de ces cuves AP60 en 2013, donc celle-ci sera rapidement remplacée.

Questions	Réponses
Est-ce qu'on peut penser que les cuves AP60 ont une moins longue durée de vie que les autres cuves?	Cette question fait partie de l'analyse présentement puisqu'ils ne s'attendaient pas à ce qu'elle perce à cet endroit précis. Une enquête approfondie de l'événement est en cours afin de mieux comprendre la cause de l'incident. Pour l'instant, les autres cuves ne semblent pas avoir la même problématique.
Lorsqu'un incident semblable se produit pour d'autres cuves, est-ce que l'écoulement est toujours aussi important dans l'environnement? Est-ce qu'il y a des risques pour les employés?	Les autres cuves sont conçues de manière à ce que le métal reste à l'intérieur en cas de perçage. L'aménagement du site avec la présence de deux murets est d'ailleurs fait de manière à prévenir l'écoulement du métal sur une longue étendue. Une analyse de l'aménagement du site pour contrôler ce type d'incident sera également réalisée afin de déterminer si un rehaussement du premier muret est nécessaire, par exemple. Parce qu'aucun employé n'est présent dans les sous-sols où l'incident s'est produit et que l'écoulement du métal se fait très lentement, il n'y a pas d'enjeu pour les individus hormis des risques liés à la fumée.
Quelle est la procédure pour éteindre un feu dans ce contexte?	Les pompiers sont intervenus pour éteindre ce feu avec des extincteurs. Le métal fige rapidement lorsqu'il est à l'extérieur des cuves. L'intervention des pompiers visait donc à éteindre le feu causé sur l'écoulement du métal sur la fibre de verre.

3 VALIDATION DE L'ORDRE DU JOUR

Madame Véronique Frigon valide la proposition d'ordre du jour avec les membres. Aucun point n'est ajouté. Il est convenu de laisser le varia ouvert.

La liste des présences et l'ordre du jour sont en annexe 1 et 2 respectivement.

4 SUIVI DES ACTIONS

Madame Véronique Frigon effectue la présentation des actions de suivi de la rencontre du 22 septembre 2021.

Actions de suivi — 22 septembre 2021	Échéancier	Responsable	Suivis effectués
LOGISTIQUE CVA-CJ			
Envoyer le compte rendu aux membres pour validation	Octobre	TES	Fait
Mettre en ligne le compte rendu sur la plateforme votreriointoslsj.com	À la mi-octobre	TES	Fait
Planifier une rencontre d'intégration au CVA-CJ avec monsieur Frédéric de Beaumont	Pour la prochaine rencontre	TES	Fait
COMMUNAUTÉ			
Vérifier qui est propriétaire de la portion du terrain du Boisé des aînés à Arvida	Pour la prochaine rencontre	RT et Ville de Saguenay	Fait
Effectuer une mise à jour sur le projet d'aménagement de l'espace résiduel entre l'usine Vaudreuil et le boulevard Saguenay	Pour la prochaine rencontre	RT	En suivi
Faire le suivi des travaux du pavé du rond-point à proximité du Manoir du Saguenay	Pour la prochaine rencontre	RT	En suivi
SUIVI ENVIRONNEMENTAL ET REQUÊTES			
Faire un aller voir au barrage du pont en aluminium de Saint-Ambroise	Pour la prochaine rencontre	RT	Fait
Transmettre aux membres du comité la fiche d'information de Vaudreuil au-delà de 2029	RT	Pour la prochaine rencontre	Fait
Effectuer un suivi sur les travaux des résonateurs sur l'épurateur 40	RT	Pour la prochaine rencontre	À l'ordre du jour
Présenter les résultats de la caractérisation sonore (firme externe) en dehors des installations de Rio Tinto	RT	Pour la prochaine rencontre	En cours

Plateforme votreriointoslsj.com

La Plateforme votreriointoslsj.com rassemble les comptes rendus des comités de bon voisinage ainsi que plusieurs informations telles que les avis de travaux et des actualités. La plateforme sera davantage utilisée pour faire le lien avec la communauté afin que ses membres puissent proposer des thèmes ou poser des questions destinées aux comités de bon

voisinage. La plateforme sera également davantage utilisée par les membres afin de réduire l'empreinte carbone des comités de bon voisinage, notamment en partageant les documents via celle-ci plutôt que par courriel.

Boisé des aînés

Une visite fut réalisée au Boisé des aînés et Rio Tinto a également rencontré monsieur Claude Dussault. Après vérifications auprès du département des affaires immobilières de Rio Tinto, il fut constaté que le terrain a déjà appartenu à Rio Tinto par le passé, mais qu'il a été vendu à la Ville de Saguenay en 1999. Les coordonnées du bon contact à la Ville de Saguenay furent partagées avec monsieur Claude Dussault afin qu'ils puissent faire un suivi auprès d'eux concernant l'empiètement.

Mise à jour sur le projet d'aménagement de l'espace résiduel entre l'usine Vaudreuil et le boulevard Saguenay

D'autres arbres devront être abattus en raison de maladies et de leur vieillissement, mais des plantations sont prévues pour l'année 2022. Beaucoup de travaux sont à venir au parc Moritz et une étude d'aménagement sera entamée en 2022 pour connaître les potentiels d'aménagement le long du boulevard Saguenay. L'objectif est de définir un plan quinquennal définissant les actions et les montants investis annuellement afin que les arbres qui seront plantés puissent survivre et soient entretenus. Les secteurs plus critiques seront ciblés en premier.

Questions	Réponses
Avez-vous pensé à éventuellement ajouter une couverture végétale de premier niveau sous les lignes électriques?	Il y a un toujours un enjeu pour la plantation d'arbres dans l'emprise des lignes électriques. Le service Énergie Électrique de Rio Tinto ne recommande pas de le faire, mais une plantation d'arbustes sera analysée.
La Ville de Laval a aménagé des arbrisseaux dans les lignes de transports électriques puisqu'ils sont plus faciles à entretenir que des arbres.	Rio Tinto prend en note cette proposition et l'option sera analysée.
Hydro-Québec réalise présentement un projet pilote pour un segment de la nouvelle ligne Micoua-Saguenay qui sera aménagée en gardant un maximum de végétation sous les lignes électriques. Il serait intéressant de s'informer auprès d'Hydro-Québec concernant ce projet pilote pour le reproduire pour l'espace concerné entre l'usine Vaudreuil et le boulevard Saguenay.	Un suivi sera réalisé auprès d'Hydro-Québec sur cette question.
Pour les autres segments de la ligne Micoua-Saguenay dans les Monts-Valins, un membre a constaté qu'ils ont enlevé toute la végétation et que peu d'efforts ont été faits de leur part en matière d'environnement.	Le projet pilote a été réalisé pour un seul secteur de la ligne de transport électrique à proximité d'une aire protégée. Cet élément relève des opérations d'Hydro-Québec. Ce sujet sera abordé par le sous-groupe de travail sur la zone tampon.

Suivi des travaux du pavé du rond-point à proximité du Manoir du Saguenay

Une visite terrain a eu lieu afin de réaliser une estimation des travaux. Ceux-ci seront réalisés au printemps 2022 puisqu'il est trop tard pour les réaliser en 2021.

Questions	Réponses
On parle du rond-point situé directement à l'avant du Manoir du Saguenay?	Oui, exactement.

Le Manoir du Saguenay étant fermé, quels types d'activités s'y tiennent présentement?	Il sert à l'occasion pour tenir des réunions et les résidents y circulent pour accéder aux sentiers. Les bureaux ne sont plus utilisés, mais les salles de réunion servent encore.
Cette route d'accès a effectivement besoin d'une restauration malgré les travaux temporaires qui avaient été effectués avec l'ouverture du centre de vaccination.	Les travaux seront réalisés au printemps après le dégel.

Barrage du pont en aluminium de Saint-Ambroise

Un suivi a été fait auprès de Rio Tinto Énergie Électrique afin de les informer de la situation. La situation est connue au sein de leur équipe et des inspections fréquentes sont réalisées. Seule la couche extérieure est effritée alors que le béton central est toujours très solide, donc il n'y a aucun enjeu pour la sécurité du barrage. Dans le cas d'un changement de la situation, Rio Tinto Énergie Électrique assurera un suivi immédiatement afin de remédier à la problématique.

Questions	Réponses
La vérification sur la qualité du béton situé à l'intérieur de la structure est-elle réalisée par carottage?	Oui. Ils procèdent normalement de cette manière en rebouchant le trou par du béton ayant les mêmes résistances.

Actions de suivi	Responsable	Échéanciers
Obtenir des informations de la part d'Hydro-Québec et la Ville de Laval concernant leur projet pilote de conservation de végétation sous des lignes de transport électrique.	RT	Pour la prochaine rencontre

5 DÉVELOPPEMENTS RÉCENTS RIO TINTO

Monsieur Jean-François Leblanc et madame Michelle Fournier, Conseillère Communautés et performance sociales Arvida-AP60, présentent les différents points de développements récents suivants :

Situation actuelle du marché

Le marché de l'aluminium est toujours en forte hausse constante depuis la baisse de 2019 liée à la pandémie. Il est difficile de faire des prévisions étant donné les variations possibles dans le marché, mais Rio Tinto s'attend à une hausse croissante pour les prochaines années. Des changements macro-économiques peuvent toutefois survenir rapidement, tels que la hausse survenue suite à l'imposition d'une taxe par la Russie aux producteurs russes d'aluminium en octobre dernier, par exemple.

La prime Midwest, soit la prime associée à la vente du métal aux États-Unis, est présentement très élevée à un niveau presque jamais vu. Par contre, cette prime peut avoir des impacts négatifs lorsqu'elle est très attrayante puisqu'un plus grand nombre de producteurs d'aluminium sont intéressés à vendre leurs produits aux États-Unis et peuvent donc prendre des parts de marché qui appartiennent à Rio Tinto.

Questions	Réponses
-----------	----------

Considérant l'arrivée du nouveau variant et de son effet sur le marché boursier, est-ce que cet élément constitue une préoccupation pour Rio Tinto?	L'arrivée de ce nouveau variant est effectivement surveillée, notamment en raison des possibles contaminations des employés et/ou de la chaîne de production. Pour l'instant, avec le taux de vaccination global en Amérique du Nord, ce n'est pas un enjeu. Par contre, la situation est effectivement plus préoccupante pour les mines opérées par Rio Tinto dans des pays où le taux de vaccination est moins élevé.
Est-ce que la taxe sur l'aluminium qui était imposée par les États-Unis est toujours en vigueur?	La taxe Trump imposée aux importateurs fut exemptée pour le Canada et le Mexique pour certains types de produits transformés, dont l'aluminium. Par contre, une limite de production a été ajoutée pour certains types de métal qui sont exportés aux États-Unis.
Quelle est la part de marché de Rio Tinto aux États-Unis en comparaison de la Chine et de la Russie?	Environ 80 % de ce qui est produit en Amérique du Nord par Rio Tinto est vendu sur le marché américain, soit environ 1,4 M de tonnes. Cependant, les données sur la consommation totale des États-Unis en aluminium ne sont pas connues. Un suivi sera réalisé à la prochaine rencontre sur cette donnée.
Est-ce que les États-Unis sont le plus gros client de Rio Tinto?	Oui effectivement, le 20 % restant reste au Canada.

Actions de suivi	Responsable	Échéanciers
Vérifier la part de marché de Rio Tinto aux États-Unis en comparaison de la Chine et de la Russie.	RT	Pour la prochaine rencontre

Suivi — Annonce du 17 novembre

Une annonce d'investissement importante pour Rio Tinto et la région a eu lieu le 17 novembre dernier, soit la réalisation du projet de 16 cuves au Centre d'électrolyse AP60. Ce projet représente 110 M\$ investis dans la région, qui consolidera 100 emplois et permettra d'augmenter la capacité annuelle de production de 25 500 tonnes métriques. De plus, il fut annoncé qu'une étude supplémentaire sera également conduite sur l'ajout potentiel de cuves AP60 additionnelles.

Les phases d'un projet chez Rio Tinto sont ensuite présentées :

- 1- La première étape consiste à évaluer l'**ordre de grandeur** du projet, en fonction des options possibles. C'est à cette étape que se situe l'étude supplémentaire annoncée le 17 novembre dernier pour l'ajout de nouvelles cuves.
- 2- Une **étude de pré faisabilité** est ensuite réalisée pour évaluer les 2-3 options les plus réalistes.
- 3- L'**étude de faisabilité** est ensuite réalisée pour l'une des options choisies. En 2018, l'annonce qui avait été faite concernait la réalisation de l'étude de pré faisabilité pour les 16 cuves qui ont fait l'objet d'une annonce pour leur réalisation le 17 novembre.
- 4- L'**exécution** et la réalisation sont les dernières phases du projet.

Une demande d'autorisation pour poursuivre le projet est exigée à chacune de ses phases. Ces phases peuvent prendre plusieurs années puisqu'elles requièrent des études complexes. Rio Tinto est conscient qu'une déception peut être créée si la décision finale est de ne pas aller de l'avant avec un projet pour lesquels des sommes ont été annoncées pour réaliser des études de faisabilité. La réalisation des études représente un investissement, mais aussi une occasion d'analyser plusieurs scénarios.

Concernant l'annonce de 2018 pour AP60, lors de la phase d'exécution, la perspective économique sur le long terme pour l'aluminium était moins positive que maintenant, rendant ce scénario non rentable économiquement. Dans le contexte actuel

en lien avec les efforts de décarbonisation mondiaux, l'aluminium devient un métal de choix, surtout considérant le travail en cours pour réduire les émissions de CO₂ liées à sa production. La perspective économique est donc plus intéressante pour la réalisation du projet des 16 cuves AP60. Pour Rio Tinto, il est essentiel d'être transparent dans la réalisation de ces études en les annonçant publiquement puisque des questions des employés peuvent notamment survenir.

Questions	Réponses
Que se passe-t-il avec le projet Élysis?	La première cuve Élysis est en opération depuis environ 1 mois. Selon les informations disponibles, celle-ci répond aux attentes en n'émettant aucun CO ₂ . La prochaine étape est de mettre en place quelques premières cuves pilotes à l'Usine Alma. Les prochaines étapes dépendent de la stratégie qui sera prise par Élysis avec ses partenaires.
J'en comprends que Rio Tinto souhaite demeurer raisonnable dans son annonce des 16 nouvelles cuves, sans aller trop vite pour les autres cuves?	Pas nécessairement puisque l'ajout de nouvelles cuves apporte plusieurs reconfigurations du réseau dans l'Usine qui sont complexes. La faisabilité et la rentabilité doivent être démontrées avant d'aller de l'avant avec les nouvelles cuves. Le Centre d'électrolyse d'Arvida est également contraint en termes d'espace présentement en raison de la présence de l'Usine d'Arvida qui est toujours en fonction.
Tel que mentionné, le développement d'AP60 est donc tributaire de la démolition d'une partie de l'Usine d'Arvida, à combien évalue-t-on le nombre de cuves pouvant être ajoutées sans impacter l'Usine d'Arvida?	Les chiffres préliminaires varient, mais on parle d'un peu moins de 100 cuves, incluant les 16 cuves annoncées. Ce n'est pas nécessairement le scénario maximal qui sera retenu. D'autres scénarios avec un nombre moins important de cuves seront également analysés et la décision sera prise en termes de ratio d'investissement et de rapidité d'exécution.
AP60 représentait la nouvelle technologie lorsqu'elle fut présentée à Arvida. Mondialement, est-ce une technologie qui est reproduite ailleurs ou l'Usine d'Arvida est-elle la seule à l'utiliser? La nouveauté peut représenter un potentiel, mais si l'on demeure les seuls à avoir cette technologie, est-ce que le nombre de produits connexes de cette technologie s'en retrouve diminué?	La technologie AP60 est la seule dans le monde présentement et il n'y a pas d'enjeu d'être les seuls à utiliser cette technologie. La majorité des alumineries qui se sont construites au cours des dernières années sont en Chine et possèdent leur propre technologie. Plusieurs éléments de la technologie AP60 sont également similaires à Alma. Cette technologie demeure également la plus efficace en termes d'émission de CO ₂ par tonne d'aluminium produite actuellement. L'attente de la fin des projets pilotes d'Élysis retarderait davantage la réalisation du projet.
En termes d'approvisionnement en fournitures, est-ce que le fait d'être les seuls à utiliser la technologie AP60 a un impact?	Ailleurs dans le monde, c'est majoritairement la technologie AP40 qui est utilisée. En termes d'approvisionnement en fourniture, la différence entre les anodes d'AP60 ou AP40 ou encore pour les cuves concerne leur grosseur uniquement. La technologie de fabrication des fournitures demeure la même.
Est-ce qu'Élysis éliminera l'utilisation de la technologie AP60?	En termes d'émissions de CO ₂ par tonne d'aluminium produite, AP60 en génère 1,7 alors qu'Élysis n'en génère aucune. Afin d'atteindre l'objectif de décarbonisation de toutes ses usines, Rio Tinto se concentrera tout d'abord sur la conversion des AP40 avant de convertir les AP60 puisque ces dernières sont moins génératrices d'émissions de CO ₂ que les AP40.

Bâtisseurs

Une visite de trois générations de Bergeron, Henri, Louvain et Sébastien, a eu lieu à l'Usine. Le grand-père, monsieur Louvain Bergeron âgé de 101 ans a travaillé à l'Usine d'Arvida dans les années 1950 pour 35 années de service. La visite fut très émotive et remplie d'anecdotes.

Questions	Réponses
Est-ce que l'organisation de visites de l'Usine pour les membres du comité de bon voisinage est envisageable présentement?	Dans les deux dernières années, aucune visite des installations n'était possible en raison des conditions sanitaires. Cependant, une grande demande de la population est observée concernant l'offre de visites guidées. À défaut de pouvoir offrir des visites guidées au cours de ces dernières années, une association avec le Centre d'histoire Arvida a été créée et l'offre de visite guidée sera réévaluée l'année prochaine.
Est-ce qu'un parcours en réalité virtuelle sera disponible tel que pour le projet de Saint-Jean-Vianney?	Les détails ne sont pas connus, mais un suivi sera réalisé à la prochaine rencontre.

Actions de suivi	Responsable	Échéanciers
Étudier la possibilité d'offrir une visite conjointe aux membres des 4 comités de bon voisinage.	RT	Pour la prochaine rencontre
Présenter les détails du projet découlant de la collaboration entre la Société d'histoire Arvida et Rio Tinto.	RT	Prochaine rencontre
Se renseigner sur la possibilité d'instaurer un parcours de réalité virtuelle tel que pour le projet de Saint-Jean-Vianney.	RT	Pour la prochaine rencontre

Historique

Dans le contexte du 95^e anniversaire de l'Usine d'Arvida, un rappel des principaux jalons historiques de l'Usine est présenté :

- Avant la 2^e guerre mondiale (1938), environ 60 mille tonnes d'aluminium étaient produites à Arvida, ce qui représente environ ce qui est produit présentement à AP60.
- Pendant la 2^e guerre mondiale (1940-43), une grande demande d'aluminium a pour conséquence d'augmenter la production à environ 500 milles tonnes d'aluminium sur le site, ce qui représente plus que ce qui est produit à l'Usine Alma présentement.
- Différentes phases de modernisation ont ensuite été réalisées jusqu'à l'annonce des 16 nouvelles cuves AP60 en novembre dernier.

En résumé, le site de l'Usine d'Arvida a changé, évolué, connu différentes grosseurs au fil des ans et connaîtra d'autres changements dans le futur. La fermeture du Centre électrolyse Ouest (CEO) est également à prévoir, même si cette date n'est pas connue aujourd'hui. Beaucoup de dossiers sont en cours d'étude dont l'ajout de cuves AP60 ou Élysis, le recyclage d'aluminium, l'hydrogène, parmi tant d'autres. Plusieurs changements sont à prévoir, mais ces changements doivent être vus dans une perspective à long terme. De plus, Rio Tinto travaille sur la conservation de l'activité économique sur le site pour l'après CEO. Rio Tinto prépare ses employés à ce changement à venir, de manière à ce qu'ils contribuent à la suite des activités du site. Rio Tinto n'a pas encore débuté ses activités dans le secteur du recyclage d'aluminium, mais ce secteur fait partie des alternatives analysées.

Questions	Réponses
-----------	----------

En 2004, lors de l'annonce de la fermeture de quatre salles de cuves qui impactait 500 emplois, aucune mise à pied n'a été faite puisqu'une partie de ces emplois ont été relocalisés dans d'autres usines. Cette même année, la fermeture du quai Powell de Port-Alfred fut également annoncée.	Des travaux ont présentement lieu au quai Powell pour que des navires puissent y accoster de nouveau dès 2023. Ceci démontre bien les changements dans les activités qui peuvent survenir au fil des ans. Les fermetures de Beauharnois et de Shawinigan représentent également un bon exemple des orientations de Rio Tinto puisque des emplois au Saguenay-Lac-Saint-Jean ont été offerts à tous les employés de ces deux usines. Sans pouvoir garantir que tous les emplois demeureront, ces façons de faire historiques démontrent que Rio Tinto prend soin des employés et de la communauté.
Est-ce que les navires qui livrent la bauxite à Port-Alfred repartent allège?	Oui effectivement ils repartent allège. Différentes tentatives ont été faites avec différents produits (bois, par exemple), mais n'ont pas été poursuivies, notamment en raison du développement du port de Grande-Anse pour le transport du vrac. Cet enjeu est également en lien avec le marché du recyclage d'aluminium, puisque la grande part du marché des voitures contenant beaucoup d'aluminium est aux États-Unis. Actuellement, les billettes d'aluminium sont envoyées aux États-Unis et reviennent allège, donc Rio Tinto évalue si les camions pourraient transporter de l'aluminium recyclable pour leur retour.
La protection du béluga dans le Fjord du Saguenay et dans le fleuve Saint-Laurent voudrait une réduction maximale de la circulation de navires devrait être réduite au maximum.	Cet enjeu sur la circulation des navires sera analysé.
Commentaire : Une étude de faisabilité avait été réalisée avec Ariane Phosphate afin de réduire le nombre de navires.	

Actions de suivi	Responsable	Échéanciers
Analyser l'enjeu de la circulation des navires dans le Fjord du Saguenay en raison des navires allèges et effectuer une recherche concernant l'étude réalisée par Ariane Phosphate sur cet enjeu.	RT	Pour la prochaine rencontre

Nos valeurs

De nouveaux dirigeants sont entrés en poste récemment à Rio Tinto, dont Ivan Vella, chef de de la direction de la division Aluminium, Jakob Stausholm, chef de direction et James Martin, directeur des ressources humaines. Leurs entrées en postes ont apporté un vent de changement dans l'approche de Rio Tinto dont une première étape fut une mise à jour des valeurs chez Rio Tinto :

- Les cinq valeurs de Rio Tinto étaient auparavant : la sécurité, l'excellence opérationnelle, le travail d'équipe, le respect et l'intégrité.
- Les nouvelles valeurs sont davantage centrées sur l'humain, alors que les précédentes étaient davantage centrées sur la corporation.
- Les trois nouvelles valeurs sont :
 - La bienveillance : être bienveillant envers nos employés, notre communauté et l'environnement

- Le courage : le courage de vivre la bienveillance, le courage de prendre des risques en faisant preuve d'intégrité
- La curiosité : être curieux de notre environnement au sens propre et humain

Cette nouvelle approche est inspirante et rafraichissante, notamment par leur proximité avec les employés.

La présentation complète de la rencontre est en annexe 3.

6 TOUR DE TABLE DES PARTENAIRES

Madame Véronique Frigon invite les membres du CVA-CJ à partager les informations relatives à leur quartier, leur milieu ou leur organisation.

Les Verts Boisés du Fjord

Les Verts Boisés du Fjord constitue une fiducie foncière habilitée à recevoir, aménager et gérer des terrains pour les mettre en valeur. Des reçus de charité peuvent d'ailleurs être remis par l'organisme contre la valeur du terrain lors de la transaction. L'organisme travaille depuis cinq ans sur des projets dans l'arrondissement Jonquière et Chicoutimi pour mettre en valeur leurs boisés. Une présentation de ce projet pourrait être faite au comité de bon voisinage et au comité zone tampon par monsieur Claude Dussault, biologiste.

Corporation Centre-Ville d'Arvida :

Pour la corporation Centre-Ville d'Arvida, le projet « CVA (centre-ville d'Arvida) en mode Noël » est en planification. L'événement se déroule sur les [réseaux sociaux](#) et au Carré Davis. Beaucoup d'emphase a été mise sur la décoration du centre-ville et la corporation souligne le soutien de Rio Tinto comme partenaire annuel. Les paniers d'Arvida qui regroupe une sélection de produits locaux sont également en vente. Les samedis animés seront également de retour en février 2022 à l'anneau de glace.

Questions	Réponses
Est-ce que la rue Lasalle est incluse dans le centre-ville?	La rue Lasalle est effectivement comprise dans le centre-ville et des vitrines ont d'ailleurs été réalisées pour certains commerces. Il est un peu plus difficile d'animer cette rue en raison de la circulation de camions et puisque c'est un secteur résidentiel avec des maisons, mais nous essayons d'animer davantage ce secteur.
Quels sont les points de vente des paniers d'Arvida?	L'achat se fait en ligne. La marche à suivre est bien détaillée sur nos réseaux sociaux .
Avait-on diminué la vitesse sur la rue pour l'animation de la rue Lasalle l'an dernier?	En collaboration avec la ville de Saguenay, des panneaux de suggestion de réduction de vitesse à 30 km/h avaient été installés, ce qui veut dire que ces panneaux indiquent une vitesse suggérée, mais dont le non-respect ne peut mener à une contravention. Plusieurs actions faites pour réduire la circulation dans les rues de ce secteur, notamment en réorientant les camions vers d'autres axes.
À quand est prévue l'ouverture du Mr. Puff?	Nous n'avons pas cette information. Nous ne connaissons pas la date exacte.

Ville de Saguenay

Une nouvelle administration politique est entrée en poste dernièrement, donc les projets ont été mis momentanément en suspens pour cette raison. Plusieurs projets sont toutefois en cours, notamment le premier projet du schéma d'aménagement

à titre de MRC de Saguenay qui fut déposé. Ce document identifie les grandes affectations du territoire et une consultation publique est à venir sur ce dernier.

Résidents

Questions	Réponses
Un immeuble est en construction à l'Usine Saguenay, de quel projet s'agit-il?	L'entreprise Mercier réalise un projet d'agrandissement.

ZIP

Projet de collaboration entre Eurêko et la ZIP :

- Depuis la dernière rencontre, Eurêko a contacté la ZIP pour obtenir des renseignements sur son projet de reboisement du parc Moritz dont l'objectif est d'y replanter environ 50 arbres d'ici l'automne 2022.
- Eurêko a proposé à la ZIP un projet de collaboration pour la plantation des arbres. Un suivi entre les collaborateurs se fera en février 2022. Une couverture médiatique est envisagée pour ce bel exemple de collaboration.

Questions	Réponses
Est-ce que Verts boisés pourrait être un collaborateur de ce projet?	Oui. Nous pouvons demander à Eurêko de vous inclure aussi.

Actions de suivi	Responsable	Échéanciers
Organisation de la présentation du projet des Verts boisés du Fjord par M. Claude Dussault.	TES	Prochaine rencontre
Contacteur l'organisme Les Verts Boisés du Fjord concernant une participation potentielle au projet de plantation d'arbres en collaboration avec la ZIP et le CREDD.	RT	Après la rencontre

7 SUIVI ENVIRONNEMENTAL ET REQUÊTES

Madame Michelle Fournier présente les points de suivi suivants :

Tableau de bord — Requêtes et plaintes

Depuis la dernière rencontre, Rio Tinto a reçu :

- 4 demandes reliées au bruit des résonateurs
- 1 demande en lien avec le barrage Shipshaw
- 1 autre demande sur le bruit en provenance du ventilateur du bâtiment 102
 - La pièce fut changée et le problème réglé

Bilan de l'année 2021

En tout, depuis le début de l'année 2021, Rio Tinto a reçu :

- 13 plaintes sur le bruit des résonateurs

- Et les requêtes suivantes :
 - o 1 demande sur le Barrage Shipshaw
 - o 1 demande sur le bruit du ventilateur au Bâtiment 102
 - o 1 question sur la qualité de l'air
 - o 1 demande sur une vitre dans un sentier
 - o 1 demande sur la présence de castors

Suivi sur les travaux d'installation de résonateurs sur les ventilateurs de l'épurateur 40

Monsieur Maxime Larouche, conseiller en environnement présente les points suivants :

- Au cours du printemps et de l'été 2021, deux projets pilotes visant à installer des résonateurs sur les ventilateurs de l'épurateur 40 dans le but de réduire le bruit avaient été lancés.
- Depuis la dernière rencontre de septembre, Rio Tinto a progressivement avancé dans l'installation des résonateurs, un ventilateur à la fois. En date du 4 novembre 2021, toutes les installations furent complétées.
- La firme mandatée pour ce projet a fait la calibration manuelle de chacun des 216 résonateurs (8 résonateurs pour les 27 ventilateurs de l'épurateur 40). Ce correctif permet de réduire la contribution sonore de 3 dB à la sortie de la cheminée de l'épurateur. À titre d'illustration, si deux épurateurs étaient côte à côte, cette réduction sonore correspondrait au retrait d'un épurateur sur deux.
- Rio Tinto rappelle qu'une station sonore prend des mesures en continu dans l'environnement. Les prochaines étapes consisteront à évaluer l'impact des résonateurs de manière plus approfondie. Selon les mesures préliminaires de Rio Tinto au cours du dernier mois, on parle d'un gain de 2 dB dans la communauté. Le temps indiquera si le gain atteindra son niveau maximal potentiel à 3 dB.
- De plus, l'étude préliminaire semble indiquer que d'autres gains sonores potentiels sont possibles, en optimisant le paramétrage sur les ajustements de volets sur les ventilateurs, par exemple.
- Rio Tinto travaillera l'année prochaine à créer une liste hiérarchisée des sources les plus fortes en fonction de leur intensité, de manière à prioriser ses efforts sur les sources de bruits les plus intenses. Rio Tinto n'est pas en mesure de dire où se situera l'épurateur 40 dans cette liste, mais peut dire qu'il sera très probablement dans son top 10.

Questions	Réponses
Bien que le but premier de l'épurateur était de réduire la pollution, nous voyons qu'il engendre aussi des inconvénients. Existe-t-il un lien entre le délai de l'installation d'autres dispositifs technologiques et ce dilemme?	Le seul inconvénient pour Rio Tinto concernant ce projet est son prolongement dans le temps. Entre son début et aujourd'hui, des défaillances (sur le niveau sonore plus important que prévu, par exemple) ont retardé sa conclusion. De plus, des défis techniques uniques lui sont propres, notamment sa position dans l'usine qui a demandé l'installation de plus gros ventilateur afin de parvenir à épurer l'air dans une salle adjacente. Les équipes de Rio Tinto sont aussi très mobilisées par ce projet.

<p>Avez-vous étudié la végétation à titre de déflecteur de bruit par exemple, à travers une simulation?</p>	<p>Il existe des données de base sur les déflecteurs de son. Par exemple, nous connaissons la capacité de réduction sonore d'un mur en fonction de sa hauteur et de sa grosseur.</p> <p>Des simulations ont déjà été faites. Par exemple, il y a déjà un mur coupe-son sur la rue Lavoisier, cependant, de par la configuration du terrain, la hauteur de ce mur est limitée à la hauteur des maisons autour.</p> <p>De plus, à titre de dispositifs anti-son, les murs de ce type n'ont malheureusement pas d'impact sur les sons émis par des infrastructures en hauteur telle que la cheminée de l'épurateur 40.</p> <p>Il est cependant vrai que les dispositifs sont bénéfiques pour les sources de bruit au sol, tels que des pompes par exemple.</p> <p>Nous plaçons ces dispositifs autant que possible au sol, cependant des correctifs tels que les résonateurs comme ceux sur les ventilateurs de l'épurateur 40 sont nos seules options étant donné la hauteur des installations et de leur rayonnement sonore.</p>
---	---

Étude environnementale

Monsieur Stéphane Gagnon, coordonnateur Site de Disposition des Résidus de Bauxite (SDRB) – Usine Vaudreuil, présente les points suivants :

Résultat de l'étude sur le bruit de la nouvelle usine de filtration de Vaudreuil

- Rio Tinto rappelle les exigences du ministère de l'Environnement visant à reproduire son étude sur le bruit une fois l'usine de filtration à 100 % de sa production.
- Des suivis constants sur 9 points de mesure ont été réalisés pour s'assurer que les normes de bruit sont respectées.
- La nouvelle usine engendre des déchargements de camions de résidus filtrés de 7 h jusqu'à 16 h, 12 h par jour, 7/7 jours sur le site.
- Les normes de bruit de nuit sont de 5 dB moins élevées que les normes de bruit de jour. Les normes du ministère de l'Environnement et de la Ville de Saguenay sont respectées en totalité par Rio Tinto.
- Bien que l'étude réalisée démontre que l'usine de filtration n'a pas d'impact sur les citoyens avoisinant même dans la zone la plus bruyante, Rio Tinto reste vigilant et poursuit sa surveillance avec des mesures mensuelles en période hivernale et hebdomadaire en période estivale.

Questions	Réponses
Tenez-vous compte de l'orientation des vents dominants pour vos études?	Oui, effectivement.
Il me semble que l'on entend encore l'hélicoptère.	L'hélicoptère sert à transporter une faible quantité de résidus de bauxite. Malheureusement, l'hélicoptère est actuellement le seul moyen de transport adapté pour transporter ces résidus tout en respectant nos normes d'émissions de poussière. <p>Nous visons un arrêt de l'utilisation de l'hélicoptère en février 2022. Par la suite, nous aurons recours à l'hélicoptère, mais seulement pour certains types de travaux, une fois par semaine, de juin à octobre en 2023.</p> <p>Grâce à cette méthode préventive, il n'y a pas eu d'emportement de poussière jusqu'aux résidences voisines depuis 2015.</p>

La présentation complète de la rencontre est en annexe 3.

8 VARIA

Sondage de rétroaction

Madame Véronique Frigon rappelle que tous les membres du comité recevront un sondage de rétroaction par courriel. Le sondage prend 5 à 10 min. Elle rappelle l'importance de répondre à ce sondage pour :

- Faire un bilan de l'année 2021 du comité;
- Définir ses objectifs du comité pour 2022;
- Suivre l'évolution du comité d'année en année;
- Améliorer le comité de manière générale.

Ce sondage permettra aussi aux équipes de Rio Tinto de faire un bilan annuel sur tous les comités de bon voisinage en janvier 2022.

Actions de suivi	Responsable	Échéanciers
Envoyer le sondage de rétroaction à tous les membres du comité.	TES	Décembre 2021

Calendrier des rencontres de 2022

Un sondage Doodle sera envoyé aux participants pour déterminer les dates des rencontres pour l'année 2022.

Actions de suivi	Responsable	Échéanciers
Envoyer le sondage Doodle pour le calendrier 2022 à tous les membres du comité.	TES	Janvier 2022

Voir les faits saillants détaillés dans la présentation en annexe 2.

9 FIN DE LA RENCONTRE

Madame Véronique Frigon rappelle aux membres qu'ils sont toujours invités à faire part de toutes leurs questions/préoccupations dès que nécessaire. Elle remercie les membres de leur participation et de leur présence et met fin à la rencontre.

La rencontre se termine à 13 h 45.

Production du compte rendu
Alizée Noumedem et Justine Simard, Transfert Environnement et Société
Analystes

Annexe 1 :

Liste des présences

LISTE DES PRÉSENCES — 1^{ER} DÉCEMBRE 2021

Organisation	Nom	Présent	Absent
Représentant du secteur Saint-Philippe	Gérald Martel	X	
Représentant citoyen secteur Saint-Jacques	Marc Tremblay	X	
Représentant citoyen du secteur Dubose	Michèle Talbot	X	
Représentant citoyen du secteur Saint-Mathias	Lise Tremblay		X
Représentant citoyen du secteur Sainte-Thérèse	Sabrina Girard	X	
Représentant citoyen du secteur Saint-Jean-Eudes	Isabelle Lavoie		X
CREDD	Tommy Tremblay	X	
ZIP	Frédéric de Beaumont		X
Les Verts Boisés du Fjord	Gille Tremblay	X	
Corporation économique et culturelle d'Arvida	William Émond	X	
Ville Saguenay	Carl Dufour		
Ville Saguenay	Simon Tremblay	X	
Rio Tinto — représentant des employés	Rémi Savard	X	
Rio Tinto*	Maxime Larouche	X	
Rio Tinto*	Jean-François Leblanc	X	
Rio Tinto*	Stéphane Gagnon	X	
Rio Tinto*	Michelle Fournier	X	
Transfert Environnement et Société	Justine Simard	X	
Transfert Environnement et Société	Véronique Frigon		
Total		14	3

Annexe 2 :

Ordre du jour

COMITÉ CVA-CJ

1^{er} décembre 2021, de 11 h 45 à 13 h 45
Rencontre au Boston Pizza
2673 boul. du Royaume, à Jonquière

Ordre du jour

		Nature	Intervenant
11 h 45	1 — Mot de bienvenue		Véronique Frigon Jean-François Leblanc
11 h 50	2 — Partage SSEC	Information	Véronique Frigon Jean-François Leblanc
12 h	3 — Validation de l'ordre du jour et début du service	Décision	Véronique Frigon
12 h 15	4 — Suivi des actions	Discussion	Véronique Frigon Michelle Fournier
12 h 25	5 — Développement récent Rio Tinto	Information/ Discussion	Jean-François Leblanc Michelle Fournier
12 h 45	6 — Tour de table des partenaires	Information/ Discussion	Les membres
13 h 5	7 — Suivi environnemental et requêtes	Information	Maxime Larouche Michelle Fournier
13 h 25	8 — Bilan - rétroaction	Information/ Discussion	Véronique Frigon Michelle Fournier
13 h 40	9 — Varia	Information	Véronique Frigon Michelle Fournier
13 h 45	10 — Fin de la rencontre		

Annexe 3 :

Présentation de la rencontre



RioTinto

Rencontre Comité voisinage Arvida – Complexe Jonquière

1er décembre 2021

1

Mot de bienvenue



RioTinto

2 | © Rio Tinto 2017

2

VFO

Partage Santé, Sécurité, Environnement et Communauté

Cuve percée – AP60

Le 8 novembre dernier, une cuve du centre d'électrolyse AP60 au Complexe Jonquière de Rio Tinto s'est percée, entraînant un écoulement d'aluminium en fusion. Les équipes se sont mobilisées rapidement pour maîtriser la situation, qui est devenue rapidement sous contrôle. Aucun employé n'a été incommodé.

Bien que des mesures préventives soient en place, ce type de situation arrive à l'occasion au sein de nos installations régionales. C'était la première fois à l'Usine AP60. Les opérations des salles de cuves ont été temporairement arrêtées. Nous avons déclaré l'incident environnemental au Ministère de l'Environnement, comme nous le faisons habituellement dans ce type de situation.

Une analyse est en cours pour identifier les causes et mettre en place des moyens de contrôle.



RioTinto

3 | © Rio Tinto 2017

3

VFO

Partage Santé, Sécurité, Environnement et Communauté

Cuve percée – AP60



RioTinto

4 | © Rio Tinto 2017

4

Validation de l'ordre du jour



RioTinto

5 | © Rio Tinto 2017

5

Ordre du jour

		Nature	Intervenant
11 h 45	1 – Mot de bienvenue		Véronique Frigon Jean-François Leblanc
11 h 50	2 – Partage SSEC	Information	Véronique Frigon Jean-François Leblanc
12 h	3 – Validation de l'ordre du jour et début du service	Décision	Véronique Frigon
12 h 15	4 – Suivi des actions	Discussion	Véronique Frigon Michelle Fournier
12 h 25	5 – Développement récents Rio Tinto	Information/ Discussion	Jean-François Leblanc Michelle Fournier
12 h 45	6 – Tour de table des partenaires	Information/ Discussion	Les membres
13 h 05	7 – Suivi environnemental et requêtes	Information	Maxime Larouche Michelle Fournier
13 h 25	8 – Bilan - rétroaction	Information/Discussion	Véronique Frigon Michelle Fournier
13 h 40	9 – Varia	Information	Véronique Frigon Michelle Fournier
13 h 45	10 – Fin de la rencontre		

RioTinto

6



Boston Pizza

RioTinto

7 | © Rio Tinto 2017

7

Suivi des actions

Description du suivi	Échéance	Responsable	Suivis effectués
LOGISTIQUE CVA-CJ			
Envoyer le compte-rendu aux membres pour validation	Octobre	TES	Fait
Mettre en ligne le compte-rendu sur la plateforme votreriointoslsj.com	À la mi-octobre	TES	Fait
Planifier une rencontre d'intégration au CVA-CJ avec monsieur Frédéric de Beaumont	Pour la prochaine rencontre	TES	Fait

RioTinto

8 | © Rio Tinto 2017

8

Suivi des actions

Description du suivi	Échéance	Responsable	Suivis effectués
COMMUNAUTÉ			
Vérifier qui est propriétaire de la portion du terrain du Boisé des aînés à Arvida	Pour la prochaine rencontre	RT et Ville de Saguenay	Fait
Effectuer une mise à jour sur le projet d'aménagement de l'espace résiduel entre l'usine Vaudreuil et le boulevard Saguenay	Pour la prochaine rencontre	RT	En suivi
Faire le suivi des travaux du pavé du rond-point à proximité du Manoir du Saguenay	Pour la prochaine rencontre	RT	En suivi

Suivi des actions

Description du suivi	Échéance	Responsable	Suivis effectués
SUIVI DES REQUÊTES ET ENVIRONNEMENT			
Faire un aller voir au barrage du pont en aluminium de Saint-Ambroise	Pour la prochaine rencontre	RT	Fait
Transmettre aux membres du comité la fiche d'information de Vaudreuil au-delà de 2029	RT	Pour la prochaine rencontre	Fait
Effectuer un suivi sur les travaux des résonateurs sur l'épurateur 40	RT	Pour la prochaine rencontre	À l'ordre du jour
Présenter les résultats de la caractérisation sonore (firme externe) en dehors des installations de RT	RT	Pour la prochaine rencontre	En cours

Barrage du pont en aluminium de Saint-Ambroise

- La situation est connue, suivie et sous contrôle, autant pour la légère fuite que pour le béton qui est dégradé en surface seulement (le béton de masse n'est pas affecté).

FM(O)

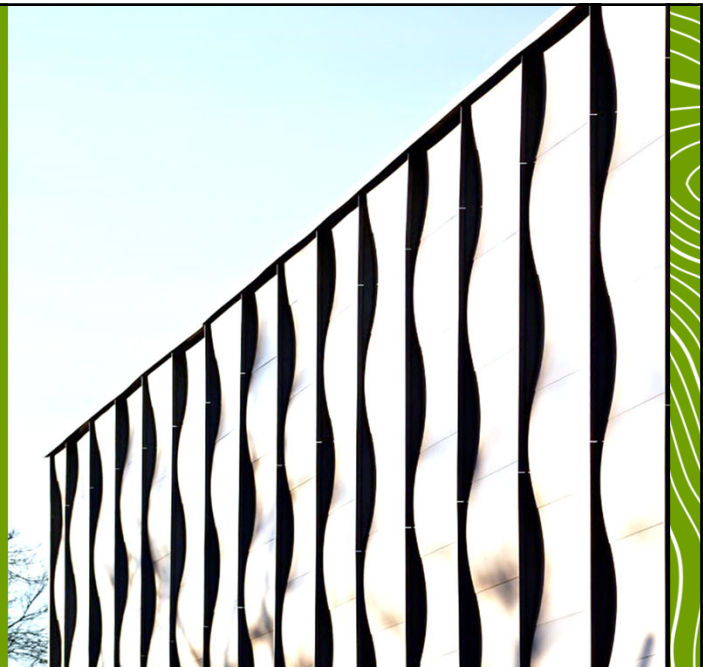
- Nous pouvons comprendre que l'effritement puisse amener des questionnements, mais il n'y a aucun enjeu de sécurité de barrage.
- Nous sommes 100 % conforme au règlement et à la loi sur la sécurité des barrages du Québec.
- Pour tous nos ouvrages, toutes les fuites sont suivies lors de nos inspections légales que l'on fait aux mois ou aux deux mois, selon la classe de barrages. Un projet de travaux correctifs sera initié lorsque la situation sera requise.

RioTinto

11 | © Rio Tinto 2017

11

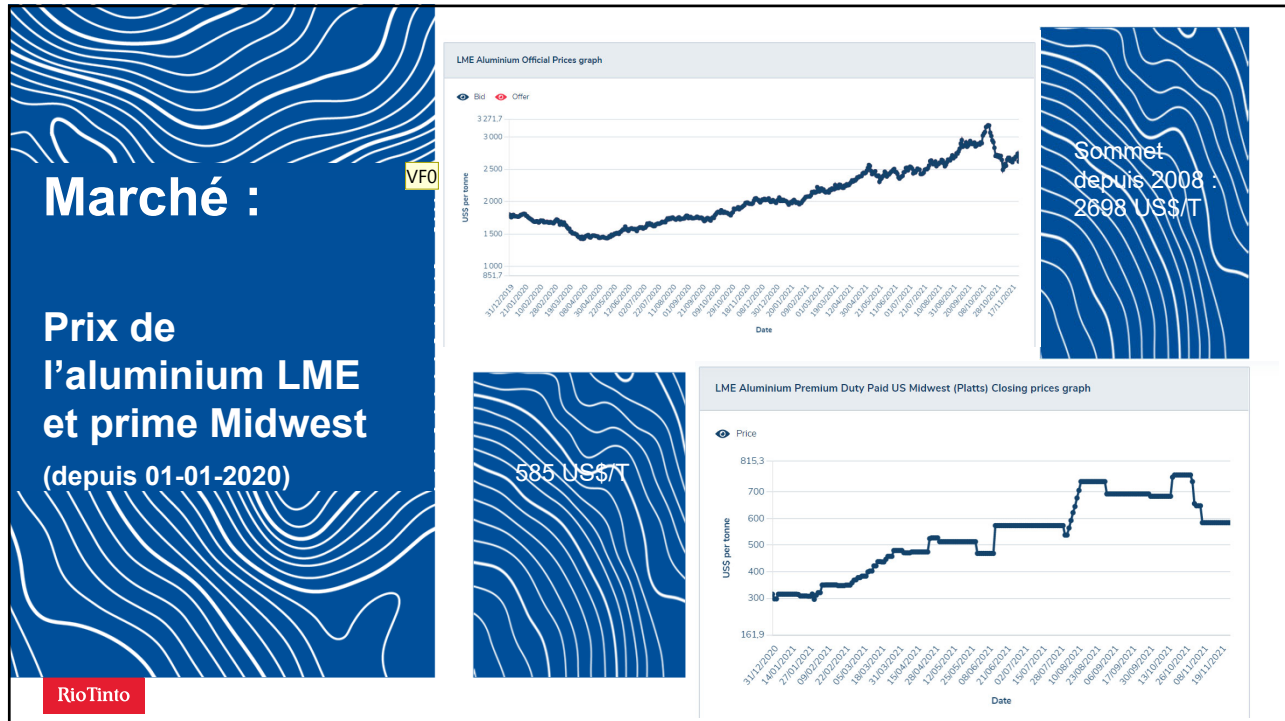
Développements récents



RioTinto

12 | © Rio Tinto 2017

12



13

SUIVI – Annonce 17 novembre





VFO

Investissement à AP60

Rio Tinto consolide sa position en tant que leader dans la production d'aluminium à faible teneur en carbone au Québec.

Le projet en bref

- 110 M\$ CAD investis
- 16 cuves supplémentaires au Centre d'Électrolyse AP60
- 2,6 500 tonnes métriques d'augmentation de la capacité de production annuelle
- Les nouvelles cuves opérèrent à 600 kilowatts
- Achèvement des travaux prévu à la fin de 2023
- Plus de 100 emplois consolidés et création de postes additionnels
- Début des études portant sur l'ajout potentiel de cuves AP60 supplémentaires.

Informations générales sur l'Usine AP60

L'Usine AP60 produit actuellement près de 10 000 tonnes métriques d'aluminium primaire par année.

C'est une première et unique d'investissement au monde à utiliser la technologie AP60 à l'échelle industrielle.

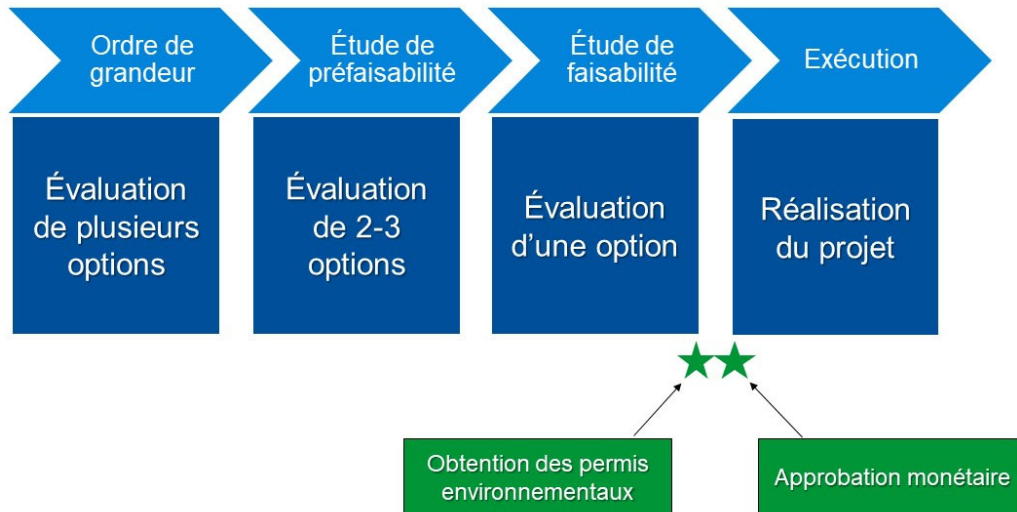
La technologie d'électrolyse AP60 génère sept fois moins de gaz à effet de serre que la technologie de l'industrie.

Depuis leur mise en service à Saguenay en 2013, les cuves de technologie AP60 ont produit plus de 455 000 tonnes métriques d'aluminium à faible empreinte carbone.



14

Phases d'un projet chez Rio Tinto



RioTinto

11 | © Rio Tinto 2017

15

Bâtisseurs

Le parcours professionnel d'Henri, de Louvain et de Sébastien Bergeron, qui ont tous les trois travaillé entre les murs du Centre d'électrolyse Ouest (CEO) de l'Usine Arvida est étroitement lié à la mémoire de l'histoire industrielle de Rio Tinto dans la région. On reconnaît, à travers chaque génération, les efforts et le travail d'employés dévoués, fiers ambassadeurs de Rio Tinto (autrefois Alcan), ayant contribué à forger une entreprise bien ancrée dans le paysage régional.



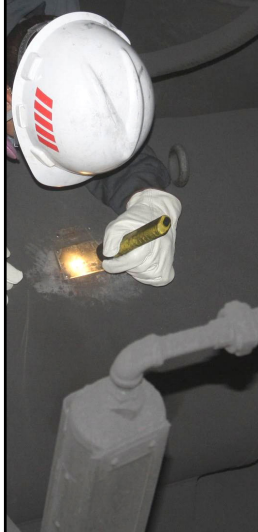
Source : Trois générations de Bergeron au Centre d'électrolyse Ouest

RioTinto

16 | © Rio Tinto 2017

16

Historique



- 1926:** Entrée en opération salle de cuves 21 (précuites)
- 1938:** Production de 60 kt d'aluminium
- 1940 – 1943:** Construction de 14 salles de cuves Söderberg (500kt/a Al)
- 1963 – 1970:** Reconstruction des salles de cuves précuites et début de la modernisation. Arvida + grand site de production Al en occident.
- 1990...:** Remplacement de 10 salles de cuves Söderberg par l'usine Laterrière
- 2004:** Fermeture des 4 dernières salles de cuves Söderberg au Saguenay Lac-St-Jean
- 2013 :** Démarrage de AP-60
- 2018:** Début construction Elysis
- 2023 :** + 16 cuves AP60

1

17

Nos valeurs



Bienveillance

Nous agissons avec **bienveillance** en accordant la priorité à la sécurité physique et émotionnelle ainsi qu'au bien-être des personnes qui nous entourent. Nous respectons les autres, établissons des relations fondées sur la confiance et réfléchissons aux conséquences de nos actes. Nous cherchons des façons de contribuer à un meilleur avenir pour nos employés, nos communautés et la planète.



Courage

Nous agissons avec **courage** en faisant preuve d'intégrité, en nous exprimant quand quelque chose cloche et en prenant des mesures décisives au besoin. Nous n'avons pas peur d'essayer de nouvelles choses. Nous réagissons positivement dans les situations difficiles et démontrons notre engagement à atteindre des objectifs communs.



Curiosité

Nous agissons avec **curiosité** en accueillant les idées diverses et en collaborant afin d'en accomplir plus ensemble que ce que nous pourrions faire chacun de notre côté. Nous apprenons sans cesse et cherchons des solutions créatives pour faire notre travail de façon plus efficace et plus sûre. Nous nous inspirons des autres et du monde qui nous entoure.

Nos nouvelles valeurs sont simples, humaines et inclusives – des aspects qui sont importants pour nous. Elles englobent et élargissent nos précédentes valeurs pour inclure les qualités essentielles à notre avenir.

Rio Tinto

Nos valeurs | 2021

18

Tour de table des partenaires



19

Tour de table des partenaires

- Résidents
- Organismes récréotouristiques (Verts boisés du Fjord)
- Organisme économiques (Centre-ville Arvida)
- Ville de Saguenay
- Organismes environnementaux (CREDD et ZIP)

20

Suivi environnemental et requêtes



RioTinto

21 | © Rio Tinto 2017

21

Requêtes et demandes d'information

Septembre 2021 à aujourd'hui

	NB	Sujet(s)	État
Plaintes	4	<ul style="list-style-type: none"> Bruit : résonateurs 2 nouvelles personnes 1 personne qui a écrit en septembre et en novembre 	En cours
Nouvelles	2	<ul style="list-style-type: none"> Barrage Shipshaw Bruit : 1 ventilateur – Bâtiment 102 	Complété

VFO

RioTinto

22 | © Rio Tinto 2017

22

Requêtes et demandes d'information

Bilan 2022

	NB	Sujet(s)	État
Plaintes	13	<ul style="list-style-type: none"> • Bruit : résonateurs • 1 personne = 3 plaintes • 1 personne = 2 plaintes 	En cours
Autres	1 1 1 1 1	<ul style="list-style-type: none"> • Barrage Shipshaw • Bruit : ventilateur – Bâtiment 102 • Questions sur la qualité de l'air • Vitre dans un sentier • Présence de castors 	Complété

VFO

RioTinto

23 | © Rio Tinto 2017

23

Suivi travaux des résonateurs épurateur 40

- Installation de 216 résonateurs du 13 septembre au 4 nov.
- Calibration par une firme spécialisée jusqu'au 9 novembre

Résultats de la solution

- Atténuation de la tonalité (372 Hz) d'environ 3 dB

Prochaines étapes

- Optimisation des paramètres d'opération
- Prise de décision sur les prochains correctifs de bruit



RioTinto

24 | © Rio Tinto 2017

24

Étude environnementale pour évaluer la contribution sonore de l'UFRB (Usine de filtration des résidus bauxite) à 100% production

- Pour tous les points d'évaluation, les opérations de l'UFRB et les travaux ajoutés au SDRB sont conformes pour la période de jour et nuit pour les niveaux modélisés et mesurés. Les modélisations sonores prennent en considération le scénario le plus critique possible sur une période d'une heure durant la période de jour (7h à 19h) et de nuit (19h à 7h). Et ce lorsque l'ensemble des sources sonores identifiées sont en opération.



Figure 2: Localisation des points de mesures ambiants (P1 à P9) et de l'usine

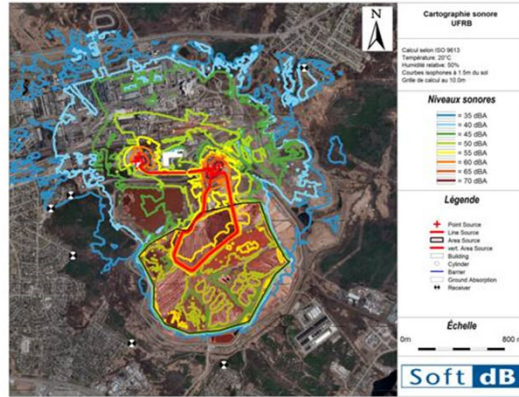


Figure 13: Cartographie sonore du site de l'UFRB en opération

Varia



Bilan 2021

- Sondage d'appréciation
- Bilan annuel avec équipe RT
- Objectifs et thématiques 2022

RioTinto

27

Date des prochaines rencontres - 2022

– Dates à déterminer



RioTinto

28

28