

COMPTE RENDU
Comité de bon voisinage
Laterrière

Lundi 13 décembre 2021, de 11 h 45 à 13 h 45

LISTE DES PRÉSENCES

Catégorie	Membres du comité de bon voisinage	Présent	Absent
Récréo/com	M. Laval Dionne, directeur du Centre du Lac Pouce et président du comité	X	
Récréo/com	M. Bertrand Girard, responsable des communications, Chevaliers de Colomb de Laterrière		X
Commerce	M. Sébastien Blackburn, propriétaire, épicerie Alimentation Sébastien Blackburn de Laterrière	X	
Environnement	M. Normand Bilodeau, administrateur du comité RIVAGE	X	
Employé	M. Michael Fafard, employé d'opération de l'usine et citoyen de Laterrière	X	
Récréo/com	Représentant, Club Quad du Fjord — Poste vacant		X
Récréo/com	M. Yvon Simard, ZEC Mars-Moulin	X	
Récréo/com	M. Stéphane Marceau, ZEC Mars-Moulin	X	
Citoyen	M. Jean Delage	X	
Citoyen	M. Olivier Dufour	X	
Citoyen	M. Rémi Néron	X	
Récréo/com	Mme Sabrina Bourget-Gaudreault, directrice générale, centre multisport Nazaire-Girard	X	
Invité externe	M. Frédéric Munger, administrateur du comité RIVAGE		X
Municipalité	M. Michel Potvin, conseiller municipal		X
Milieu agricole	Poste vacant		X
Rio Tinto	Mme Stéphanie Gignac, directrice des opérations — Usine Laterrière	X	
Rio Tinto	Mme Audrey-Claude Gaudreault, Partenaire d'affaires par intérim Communautés et performance sociale	X	
Rio Tinto	M. Pierre-Luc Dumais, conseiller en environnement	X	
FACILITATEURS			
TES	Mme Véronique Frigon, animatrice	X	
TES	Mme Justine Simard, prise de note	X	

1 MOT DE BIENVENUE ET TOUR DE TABLE

Madame Véronique Frigon souhaite la bienvenue pour cette rencontre en présentiel à Laterrière. Elle rappelle le mandat de Transfert Environnement et Société (TES) pour la facilitation et la coordination des comités de bon voisinage de Rio Tinto.

Madame Véronique Frigon prend la parole pour souhaiter la bienvenue aux participants et rappelle aux membres que monsieur Louis-Michel Tremblay est absent en raison d'un accident de véhicule motorisé à une roue qui lui a induit un traumatisme crânien. Madame Véronique Frigon mentionne qu'elle assure ainsi la facilitation du comité bon voisinage et présente sa collègue, madame Justine Simard qui l'assiste pour la prise de notes.

Madame Véronique Frigon invite ensuite les membres du comité à se présenter à tour de rôle.

Madame Véronique Frigon présente au comité ses trois nouveaux membres Citoyens, recrutés suite à l'appel de candidatures de Rio Tinto (RT) : messieurs Jean Delage, Olivier Dufour et Rémi Néron et souligne la présence de Monsieur Stéphane Marceau, vice-président de la ZEC Mars-Moulin pour une présentation lors de la rencontre d'aujourd'hui.

Madame Véronique Frigon cède la parole à Madame Stéphanie Gignac, directrice des opérations à l'usine Laterrière qui souhaite la bienvenue à tous les participants en grand nombre à cette rencontre en présence.

Audrey-Claude Gaudreault, directrice — Communautés et Performance sociale pour RT prend la parole pour annoncer le départ de Maryse Lamontagne à titre de conseillère – Communautés et Performance sociale à l'usine Laterrière.

Madame Lamontagne sera remplacée par Madame Nadine Belley-Traoré à titre de nouvelle conseillère — Communautés et Performance sociale, qui sera présente lors de la prochaine rencontre du comité.

2 PARTAGE SANTÉ, SÉCURITÉ, ENVIRONNEMENT ET COMMUNAUTÉ

Madame Véronique Frigon cède la parole à monsieur Pierre-Luc Dumais, conseiller en environnement chez Rio Tinto pour son partage un « Bon coup » environnement et communauté.

Programme « arrêtez et demandez de l'aide »

Ce programme mis en place par RT incite ses employés à demander un arrêt de travail lorsqu'ils ne se sentent pas à l'aise dans leurs tâches et opérations, afin que leurs superviseurs puissent les orienter.

Rio Tinto soulève que le programme ne vise pas uniquement les risques liés à la santé physique, mais peut aussi s'appliquer à la santé mentale des personnes.

Pour chacun de ces arrêts, un jeton d'aluminium représentant une valeur symbolique de 5 \$ est remis à l'employé afin qu'il décide à quel organisme remettre cette somme.

L'initiative « Notre sécurité en cadeau »

Pour le mois de décembre et janvier 2021 permet une remise de 5 \$ supplémentaire par jeton à Moisson Saguenay–Lac-Saint-Jean.

En tout, du 1er janvier 2021 à fin octobre 2021, l'école de cirque de Laterrière a reçu : 95 jetons/475 \$ et la maison des jeunes : 142 jetons/710 \$.

Questions	Réponses
Comment le système de jetons fonctionne-t-il?	Un jeton est donné à l'employé et ils peuvent ensuite choisir à quel organisme ils souhaitent octroyer leur contribution via leur jeton. Certains décident de conserver les jetons puisque ça représente une reconnaissance importante, un symbole de fierté pour eux et ils préfèrent mettre 5 \$ en argent dans les boîtes à la place.

Il peut arriver que Rio Tinto donne aussi des jetons à des membres de la communauté. Par exemple, un professeur a fait part à RT de sa préoccupation pour des enfants en lien avec un manque de signalisation lors de travaux à proximité d'une école.

Un membre du comité prend la parole pour témoigner que par expérience personnelle, les gens sont très heureux de recevoir un geste de reconnaissance, même s'il n'y a aucune valeur associée.

La présentation complète se trouve en annexe 2.

3 VALIDATION DE L'ORDRE DU JOUR

Madame Véronique Frigon présente l'ordre du jour.

L'ordre du jour de la rencontre se trouve en annexe 1. Le varia demeure ouvert.

4 SUIVI DES ACTIONS

Madame Véronique Frigon effectue la présentation des actions de suivi de la rencontre du 20 septembre 2021.

Description des suivis du 20 septembre 2021	Échéancier	Responsable	Suivi effectué
LOGISTIQUE CBV-LATERRIÈRE			
Envoyer l'appel de candidatures en PDF à madame Sabrina Bourget-Gaudreault afin qu'elle puisse l'afficher au centre et à tous les membres de manière générale	RT	Après la rencontre	Fait
Envoyer l'appel de candidatures à l'UPA	RT	Après la rencontre	Fait
Mettre en ligne le compte rendu sur la plateforme votrieriotintoslsj.com	TES	Octobre 2021	Fait
COMMUNAUTÉ			
Faire le suivi avec monsieur Brassard concernant le développement immobilier du groupe Alfred Boivin longeant la rue du Boulevard et organiser une rencontre avec Rio Tinto	TES	D'ici la prochaine rencontre	À l'ordre du jour

Vérifier avec la Ville de Saguenay si des mesures particulières sont prises lorsqu'ils octroient des permis de construction afin de tenir compte des nuisances potentielles	RT	D'ici la prochaine rencontre	En suivi
Présenter le bilan du projet de rallye familial	RT	Prochaine rencontre	À l'ordre du jour
Rencontrer monsieur Yvon Simard pour évaluer un possible partenariat entre Rio Tinto et la ZEC pour le projet de développement de la pêche au Lac des côtés	RT	D'ici la prochaine rencontre	Fait
Inviter la ZEC Mars-Moulin à participer à une rencontre pour le Phase 2 du projet de conception de nouveaux sentiers de vélo de montagne	RT/Centre Lac Pouce	D'ici la prochaine rencontre	En suivi
SUIVI ENVIRONNEMENTAL ET REQUÊTES			
Préciser les apports du fluorure dans le sol	RT	Pour la prochaine rencontre	À l'ordre du jour
Préciser les apports du fluorure dans le milieu de la construction	RT	Prochaine rencontre	À l'ordre du jour

Appel de candidatures et formation des nouveaux membres du comité

Madame Véronique Frigon explique que Messieurs Néron et Dufour ont reçu leurs formations et qu'une rencontre est prévue au cours de mois décembre pour faire celle de Monsieur Delage.

Monsieur Pier-Luc Dumais prend la parole pour présenter le point suivant.

Développement immobilier du groupe Alfred Boivin et suivi avec la Ville de Saguenay sur des mesures particulières liées à l'octroient de permis de construction

Depuis la dernière rencontre, Rio Tinto a rencontré la Ville de Saguenay afin d'avoir plus d'information sur le projet de développement immobilier du groupe Alfred Boivin près des propriétés de RT.

Cette rencontre a permis à RT d'apprendre que le projet comporte quatre phases (fin de construction prévue pour fin 2021 pour la phase 4) et ils ont obtenu une matrice graphique qui présente l'emplacement des futurs lotissements. Rio Tinto rapporte que la Ville de Saguenay octroie des permis uniquement en fonction des lots et ne prend pas en considération les facteurs de bruits.

Des démarches restent à faire avec le promoteur. Rio Tinto est en attente d'une réponse à leur demande de rencontre avec ce dernier.

Questions	Réponses
Il me semble que la rencontre avec le promoteur était aussi à l'agenda de la dernière rencontre du comité de bon voisinage.	En effet. Le départ de Mme Maryse a complexifié les suivis à l'interne. Les prises de contact ont aussi été nombreuses pour obtenir plus d'informations.

La rue est déjà construite et le promoteur à un autre projet en montagne qui devrait encore les rapprocher de l'Usine.	
La rue de Blois est construite en bas et le projet monte jusqu'au point rouge sur la carte (voir p. 9 de la présentation). Tout le champ sera occupé par des maisons. Désormais, les terrains appartiennent bel et bien au promoteur Alfred Boivin. De plus, un passage privé a été vendu suite à une négociation avec le promoteur.	
Avez-vous procédé à des prises de son sur les lieux avant la construction des nouvelles résidences, sachant que le son se déplace différemment dépendamment de la présence de bâtiments ou non. Il serait important d'avoir un échantillon sonore en amont, avant la construction de ces bâtiments. Il sera important de faire une comparaison avant et après.	Nous avons déjà réalisé des mesures ponctuelles, cependant le processus de modélisation de distribution du son autour de l'usine est complexe. Les données que nous possédons à l'heure actuelle préliminaires puisque le processus de modélisation est en réalisation. Cette proposition est toutefois intéressante et un échantillonnage pourra effectivement être effectué. Rio Tinto rappelle qu'un comité est dédié à l'enjeu du son.
Le bruit dépend des facteurs météorologies (le vent notamment), tout comme les émanations de fluorure. Ces résidences seront construites encore plus proche que la station 4.	Effectivement, ces terrains sont situés à mi-chemin entre la station 4 et l'usine.
Quel est le nombre total d'habitations prévues pour ce projet immobilier?	RT ne possède pas cette information puisque plusieurs types d'habitations pourraient être faits sur ces terrains.
Est-ce que ces habitations vont déverser leurs eaux usées dans l'usine d'épuration de Laterrière?	Rio Tinto ne pense pas que ces nouvelles habitations impacteront le traitement des eaux usées de l'usine d'épuration, cependant, RT peut valider cette information.
Est-ce que Rio Tinto peut obliger le promoteur à mettre en place des barrières sonores coupe-son, tel qu'un écran sonore végétal ?	Nous pensons que c'est plutôt la ville qui pourrait obliger le promoteur à prendre de telles mesures. Cependant, cette information reste à valider.
En tant que résident sous le couloir aérien, j'ai dû signer une lettre comme quoi je ne peux pas faire de plainte en raison du bruit généré par le couloir aérien. Est-ce qu'une telle disposition pourrait être incluse dans la vente de ces terrains ?	Une vérification sera faite auprès de la Ville de Saguenay sur cette question. Des actions en prévention pourraient également être faites par Rio Tinto en transmettant des informations à ces citoyens qui seront établis à proximité de la zone tampon.
Est-ce que les zones tampons de l'usine de Laterrière sont encore satisfaisantes? À Laterrière, très peu de terrains sont disponibles pour les constructions résidentielles, donc il pourrait être pertinent de valider si la superficie de la zone tampon établie il y a plusieurs années convient toujours.	
Est-ce que Rio Tinto publie toujours un suivi environnemental?	Oui effectivement, le suivi environnemental sera présenté lors de la rencontre d'aujourd'hui.

Actions de suivi	Responsable	Échéancier
Faire le suivi avec monsieur Brassard concernant le développement immobilier du groupe Alfred Boivin longeant la rue du Boulevard et organiser une rencontre avec Rio Tinto	TES	D'ici la prochaine rencontre
Vérification de la capacité du système des eaux usées pour le nouveau secteur résidentiel de Laterrière	TES / Ville de Saguenay	Pour la prochaine rencontre
Vérification auprès de la Ville de Saguenay concernant l'instauration de barrière coupe-son par le promoteur des nouveaux développements immobilier voisin de l'usine	RT	Pour la prochaine rencontre
Vérifier la possibilité d'instaurer une clause dans les contrats de vente des résidences en bordure de la zone tampon ou des actions préventives possibles afin qu'ils soient conscients du bruit de l'usine	RT	D'ici la prochaine rencontre

ZEC Mars-Moulin — vélo de montagne

Le projet de vélo de montagne est en pause, car la ZEC se concentre actuellement plutôt sur le projet du lac des Côtés.

Sur cette question, un membre évoque les enjeux potentiels quant à la cohabitation du voisinage en raison de sentiers déjà présents et l'importance de la complémentarité entre les divers sentiers déjà présents sur le territoire.

Les utilisations des résidus fluorure dans l'agriculture et de nitrite dans la construction

Les résidus de fluorure utilisé en agriculture permettent d'augmenter la texture du sol afin de favoriser les plantations. Ces résidus ont notamment été utilisés pour des bleuetières à titre de projet pilote.

Concernant le nitrite utilisé dans le domaine de la construction, des dépliants expliquant le projet de récupération seront fournis aux membres du comité à une prochaine rencontre.

Des informations sur ce sujet sont également disponibles dans le rapport de développement environnemental régional 2020 de Rio Tinto et ce dernier sera partagé aux membres.

Actions de suivi	Responsable	Échéancier
Partager des dépliants sur le projet de récupération de résidus de nitrite.	RT	Pour la prochaine rencontre
Repartager la vidéo sur le Programme de réutilisation des sous-produits de Rio Tinto	TES	Après la rencontre
Partager le rapport de développement durable 2020 régional de Rio Tinto aux membres du comité	TES	Après la rencontre

Suivis

Un membre mentionne que le suivi concernant les trois points d'accès principaux où des véhicules circulent illégalement sur les terrains de Rio Tinto n'apparaît plus dans le tableau des suivis alors qu'un

seul affichage a été réalisé sur les trois. Une visite des lieux a été réalisée avec Rio Tinto, les 2 autres points sont encore à bloquer pour les véhicules lourds.

Actions de suivi	Responsable	Échéancier
Faire le suivi concernant le blocage des deux autres points d'accès où des véhicules circulent illégalement sur les terrains de Rio Tinto	Rio Tinto	Pour la prochaine rencontre

5 DÉVELOPPEMENTS RÉCENTS RTA

Madame Véronique Frigon cède la parole à madame Stéphanie Gignac.

Évolution récente des prix de l'aluminium

Le prix de l'aluminium au London Metal Exchange (LME) est aujourd'hui à 2518 \$/tonne, en hausse de 20 % depuis le début de l'année et de 61 % depuis 1 an. La prime Midwest est à 562 \$/Tm, en hausse de 66 % depuis le début de l'année et de 187 % depuis 1 an.

Avec le redémarrage des activités mondiales, on voit une augmentation constante du prix de l'aluminium

Cette forte demande s'explique en partie par l'augmentation de la demande d'aluminium de la Chine qui est passée du statut d'exportatrice à importatrice depuis le début de la pandémie. Tous les clients de Rio Tinto sans exception souhaitent plus de volume en ce moment.

Dans les 2 derniers mois, le prix de l'aluminium a légèrement baissé en raison de la mise en marché de stock préservé pour être vendu au meilleur prix.

Questions	Réponses
La Chine, ne fait-elle pas partie du LME?	La Chine n'en fait pas partie, mais a tout de même un impact sur les marchés mondiaux.
Pourquoi l'augmentation de la demande d'aluminium en chine est-elle si marquée?	Pour réduire la pollution émise par le charbon dans les grandes villes, le gouvernement chinois a instauré des quotas et des taxes sur la pollution qui limitent la capacité de production d'usines chinoises pour répondre suffisamment à la demande. Beaucoup d'usines dans de grands centres urbains ont dû fermer pour s'excentrer et éviter ces coûts. On estime le temps de reconstruction d'une usine en chine à 18 mois.
Est-ce que les usines chinoises s'approvisionnent en bauxite dans les mêmes endroits que Rio Tinto?	Selon les informations dont Rio Tinto dispose, la chine est en majeure partie auto-suffisante en bauxite. La Chine est aussi plus avancée en capacité de recyclage de l'aluminium. D'ailleurs, de nouvelles usines ont été spécifiquement construites à cette fin en Chine.
Est-ce que l'aluminium en provenance de la Chine inondera le marché ?	Une grande partie de la demande du futur sera liée à la migration du véhicule électrique. La production d'une voiture électrique requiert 33 % d'aluminium. La demande est encore en augmentation actuellement et elle devrait poursuivre sa croissance. L'annonce des

	<p>gouvernements pour l'abandon de production de véhicule à essence au cours des prochaines années fera également augmenter cette demande en véhicule électrique.</p> <p>Dans le même idée, l'abandon progressif du plastique rend le marché de la canette et de son recyclage plus intéressant, même d'un point de vue marketing. Un lingot moyen peut créer environ 3 millions de canettes (2 millions lorsque les couvercles sont inclus).</p>
--	---

Mise à jour sur le projet Élysis//Stratégie de décarbonisation du nouveau comité exécutif de RT

Il existe une valeur ajoutée d'aller vers des alumineries vertes et responsables, comme on le voit dans le projet Elysis et AP60. Élysis est le cheval de course de Rio Tinto pour ce qui est de l'aluminium dans cette stratégie. Il y a 2 ans, un partenariat avec Alcoa avait lancé la conception d'une première cuve du complexe Jonquière. Le mois dernier, de l'aluminium fut produit pour la première fois par cette première cuve expérimentale. La suite du projet Élysis consiste à construire trois cuves Élysis de la technologie AP40 à l'usine Alma.

Beaucoup d'investissement sera fait en recherche et développement au cours des prochaines années par Rio Tinto afin de décarboniser la production d'aluminium. Depuis la stratégie de décarbonisation de Rio Tinto, l'action a perdu 10 %. En toute connaissance de cause de ce risque potentiel de la chute de l'action, Rio Tinto a tout de même décidé d'aller de l'avant avec le lancement de la stratégie puisqu'ils sont persuadés que c'est l'avenir de l'aluminium.

Four de refonte

La mise en fonction originellement prévue pour décembre 2021 a été reportée à janvier 2022 en raison de difficultés d'approvisionnement lié au contexte pandémique.

Le but de ce four est de rendre l'usine Laterrière autosuffisante et d'optimiser sa production. En effet, ce four permettra la récupération des métaux non-utilisés pour les retransformer en lingot. Ce procédé à l'avantage de limiter le transport de métaux tout en s'inscrivant dans les principes d'économie circulaire.

Une photo du dôme à proximité du four de refonte où sera stockée la matière à recycler est disponible dans la présentation en annexe 2.

Questions	Réponses
Est-ce qu'une visite des installations serait possible pour les membres du comité bon voisinage? Une visite serait intéressante pour permettre aux membres de mieux comprendre ce qui est discuté au comité.	Avant la pandémie, des visites de sites avec tous les comités de bon voisinage se tenaient aux deux ans. Depuis la pandémie, RT a reçu énormément de demandes de visite. RT veut étudier cette possibilité dès la prochaine accalmie au niveau du virus.

Actions de suivi	Responsable	Échéancier
Vérifier la faisabilité de tenir une visite de l'usine Laterrière pour les membres du comité en tenant compte du contexte pandémique.	RT	Prochaine rencontre

Communautés

- **Projet Rallye**

RT a tenu un rallye pédestre familial et numérique dans les sentiers pédestres près des usines de Laterrière et de Grande Baie. Il y a eu un très beau taux de participation avec plus de cinquante RT a profité de cette occasion pour revitaliser le sentier à Grande Baie et continuera en améliorant l'accessibilité générale des sentiers, notamment en collaboration avec le Centre du Lac Pouce.

- **Campagne « Sensibiliser et soutenir pour prévenir »**

Tous les centres d'opérations de Rio Tinto au Canada se sont associés au « 16 jours d'activisme contre la violence fondée sur le sexe » (du 25 novembre au 10 décembre). Cette initiative du gouvernement canadien vise à augmenter la sensibilisation à ces formes de violence qui touchent à la fois les hommes, les femmes et les communautés LGBTQ+. Pour cette occasion, RT a remis 75 000 \$ à trois organismes de la région dédiés à cette cause : le Centre féminin du Saguenay, Diversité 02 et La Passerelle.

Actions de suivi	Responsable	Échéancier
Partager la vidéo de la campagne Sensibiliser et soutenir pour prévenir de Rio Tinto aux membres du comité.	TES	Après la rencontre

- **Investissements à AP60**

Depuis la dernière rencontre, RT a annoncé un investissement 110M de \$ à AP60 pour l'ajout de 16 nouvelles cuves aux 36 cuves déjà en place.

Ces ajouts permettront d'augmenter la production de RT d'environ 26 000 tonnes d'aluminium.

AP60 est présentement la technologie qui émet le moins de GES. L'annonce a été faite avec la présence de ministres provinciaux, fédéraux, la mairesse de Saguenay ainsi que le chef de la division aluminium de RT.

L'investissement contribuera également à la création d'une quinzaine d'emplois et à la poursuite des études pour l'installation de cuves supplémentaires. RT vise début 2022 pour le début des travaux et fin 2023 pour la mise en opération des cuves.

À l'échelle de l'Amérique du Nord, cette annonce est la première en 10 ans concernant un investissement pour l'augmentation de la production d'aluminium.

Questions	Réponses
Quelle est la différence de capacité entre une cuve du CEO et une cuve AP60?	Nous n'avons pas l'information exacte, un suivi sera fait.

Actions de suivi	Responsable	Échéancier
Se renseigner sur la différence de capacité entre une cuve du CEO et une cuve AP60	RT	Prochaine rencontre

La présentation complète se retrouve en annexe 2.

6 TOUR DE TABLE DES PARTENAIRES

Madame Véronique Frigon invite les membres à échanger des informations relativement à leur organisation ou sur des sujets d'intérêt.

Centre du Lac Pouce

Le centre a vu une reprise partielle de ses activités depuis septembre 2021, notamment avec la tenue de camps de jour et quelques autres activités.

Dans le futur, le centre devra s'adapter à la nouvelle réalité compte tenu ses activités qui sont traditionnellement surtout des activités de groupe.

Centre multisport Nazaire-Girard

Le centre a vu un retour de ses activités sportives intérieures et des camps de jour et reçu plusieurs subventions de la part de la ville et du gouvernement du Québec pour aller de l'avant avec plusieurs projets

Le centre avance dans la phase 2 de son projet de modules d'initiation au vélo de montagne qui consiste à la caractérisation des sols sur les terrains appartenant à RT pour s'assurer que le projet et le tracé ne soient pas en conflit avec la flore et faune locale.

D'ici la prochaine rencontre du comité, les résultats de l'étude pourront être partagés à monsieur Pier-Luc Dumais et madame Audrey-Claude Gaudreault afin de convenir d'une entente avec Rio Tinto sur l'utilisation de ces terrains. Par la suite, les résultats pourront ensuite être présentés au comité.

Mme Sabrina Bourget-Gaudreault souligne l'importance d'encadrer la pratique de vélo de montagne pour des raisons de sécurité, de préservation des sentiers et d'assurances en raison de l'augmentation de l'achalandage sur les sentiers. En effet, actuellement, un seul assureur est disponible pour ce type d'infrastructure à l'échelle du Québec.

ZEC Mars-Moulin

Afin de limiter le nombre de vélos de montagne, la ZEC à instaurer une tarification sur l'accès aux vélos de montagne depuis la dernière rencontre.

Questions	Réponses
Serait-il possible de mettre de nouvelles affiches de sensibilisation sur les terrains de Rio Tinto ? Les pancartes qui avaient été installées sont présentement décrochées. De plus, certains utilisateurs de véhicules hors route (quad ou motoneige) semblent de plus en plus nombreux et peu respectueux envers les efforts de végétation qui	Rio Tinto effectuera une visite terrain afin de s'assurer l'affichage est toujours visible et s'assurera de remplacer les affiches manquantes si nécessaire.

ont été faits puisqu'ils circulent à l'extérieur des sentiers fédérés.	
--	--

Actions de suivi	Responsable	Échéancier
Partage des études à Rio Tinto concernant le développement des sentiers de vélo de montagne au Centre multisport Nazaire-Girard	RT	Pour la prochaine rencontre
Évaluer la possibilité de mettre de nouvelles affiches sur les sentiers pour sensibiliser les utilisateurs de véhicules hors route	RT	Pour la prochaine rencontre
Partager les coordonnées de la compagnie d'assurance disponible pour les centres de vélo de montagne au Centre multisport Nazaire-Girard.	TES	Pour la prochaine rencontre

RIVAGE

- Rivage partage au comité les 3 principaux éléments de son nouveau plan d'intervention stratégique, à savoir, la qualité des berges, la qualité de l'eau et la sensibilisation des intervenants sur la problématique de l'eau.
- Concernant le plan d'échantillonnage, afin de mesurer la qualité de l'eau, RIVAGE vise de passer 3 à 6 points d'échantillonnage sur la Rivière-du-Moulin.
- Rivage exprime ses préoccupations quant au budget d'opération de ce nouveau plan d'échantillonnage estimé à 13 200 \$/an ce qui remet en question la faisabilité de ce plan.
- Depuis la dernière rencontre, RIVAGE a également fait une mise à jour de son logo.
- RIVAGE mentionne vouloir partager avec le comité une vidéo sur un nouvel outil fort intéressant et développer par une fondation pour mesurer la capacité traitement des eaux usées des municipalités lors d'une prochaine rencontre.
- La fête de la pêche sera de retour au printemps 2022 après 2 ans d'absence en raison de la COVID-19.

La nouvelle date limite pour soumettre une demande au programme de la Fondation de la faune du Québec est maintenant le 15 janvier 2022. Le financement est désormais pour une période de 2 ou 3 ans et permet d'acheter des équipements pour les prêter lors de ces événements et de fournir les permis de pêche.

Actions de suivi	Responsable	Échéancier
Partage de la vidéo sur le nouvel outil de mesures concernant le traitement des eaux usées des municipalités	RIVAGE	Lors de la prochaine rencontre
Se renseigner sur les nouvelles modalités du programme de financement de la Fondation de la faune du Québec et partager l'information aux membres du comité	TES / RIVAGE	Après la rencontre – avant le 15 janvier

7 PRÉSENTATION ZEC MARS-MOULIN — PROJET DE DÉVELOPPEMENT DU LAC DES CÔTÉS

Messieurs Yvon Simard et Stéphane Marceau de la ZEC Mars-Moulin prennent la parole pour présenter le projet de développement du lac des Côtés.

Informations générales sur la ZEC

Les Zones d'Exploitation Contrôlée (ZEC) sont des territoires de chasse, de pêche et de plein air au Québec et administrées par des organismes à but non lucratif. Elles sont chargées de l'aménagement, de l'exploitation et la conservation de la faune, en plus de faciliter l'accès aux territoires pour les usagers.

La ZEC Mars-Moulin possède 400 membres et génère un chiffre d'affaires d'environ 300 000 à 400 000 \$ par année.

Ensemencement du Lac des Côtés

La ZEC cherche à diversifier ses sources de revenus, notamment grâce à son projet d'ensemencement du Lac des Côtés, un plan d'eau de 42 ha. Au cours de l'hiver et du printemps dernier environ 3000 d'ombles fontaine dans le but d'augmenter le taux de réussite de pêche. 2021 a marqué la deuxième année d'autorisation de la pêche d'hiver sur le Lac des Côtés.

1) Phase 1 (en cours)

- Pour favoriser le développement autour du Lac des côtés, la phase 1 du projet prévoit la création d'un deuxième chemin d'accès au lac, l'aménagement d'un débarcadère, d'un stationnement et l'installation de 2 quais pontons avec Code de conduite pour la navigation.
- Les emplacements envisagés pour le chemin d'accès sont soit par le camping aménagé (enjeux de cohabitation avec le voisinage) ou à proximité du barrage du lac (manque d'espace).
- Le lancement de ses travaux était envisagé pour l'année en cours, mais la ZEC est encore en entente de travaux de déboisement de la ville de Saguenay, elle-même en attente d'une autorisation de la part du gouvernement provincial en fonction de quotas à respecter.
- Le Lac des Côtés est le lac le plus proche de la Ville de Saguenay et fait partie de ses lots intramunicipaux. La ZEC travaille avec la ville sur un projet de campings rustiques.
- Présentement, le site ne possède pas de service d'électricité et seul un service d'égout y est aménagé.
- Le cout de réalisation de la phase 1 est évalué à environ à 80 000 \$

2) Phase 2 (à venir)

- La phase 2 du projet prévoit :
 - o L'aménagement d'un sentier pédestre avec belvédère (possibilité de jonction avec le sentier du lac Kénogami)
 - o Des activités pour promouvoir la fête de la pêche
 - o La location d'embarcations
- De plus, en fonction de la caractérisation à venir, d'autres sites de camping rustique pourraient être aménagés et en fonction du financement obtenu, le poste d'accueil à Laterrière situé sur les terrains de Rio Tinto pourrait également être rénové.
- Le cout de réalisation de la phase 2 est évalué à environ 50 000 \$.

Questions

Réponses

Est-ce que le chemin d'accès au lac sera accessible pour les voitures cet hiver ?	Pour cet hiver, l'accès se fera en motoneige à partir du poste d'accueil, comme l'hiver dernier. L'objectif est que les jeunes familles puissent se rendre au lac pour pêcher, et ce autant en été qu'en hiver.
Le sentier pédestre pourrait-il rejoindre le sentier du Lac-Kénogami?	Une partie du sentier pédestre est déjà tracé. Effectivement, cette connexion fait partie des projets en développement et à l'étude. Cependant, la réalisation de ces projets dépendra du financement disponible. De plus, de plus en plus de personnes font du vélo et de la randonnée dans ce secteur.
Il ne faut pas oublier la présence de milieux humides autour de ces lacs.	Effectivement, le tracé du chemin a été fait dans cette considération et des caractérisations seront réalisées pour prendre en compte les milieux humides.

Budget et financement

La ZEC souligne l'importance de l'aide de partenaires privés afin de financer les phases 1 et 2 du projet, pour un total de 130 000 \$. Les premiers engagements de contributions aident d'autant plus, en permettant de préciser le montage financier du projet à d'autres partenaires potentiels.

Des démarches réalisées par la ZEC Mars-Moulin auprès de la Ville de Saguenay ont permis d'obtenir un financement de 30 000 \$ confirmé. Une demande fut transmise au programme dons et commandites de Rio Tinto et la ZEC travaille également pour obtenir une contribution auprès du Réseau Zec, notamment.

Actions de suivi	Responsable	Échéancier
Faire un suivi sur la demande de financement de la ZEC Mars-Moulin pour son projet de développement autour du Lac des Côtés	TES	Pour la prochaine rencontre
Planification d'un appel entre RT et la ZEC pour avoir plus d'informations sur le projet et aider à le présenter au programme de dons et commandites de Rio Tinto	RT	D'ici la prochaine rencontre

La présentation de la ZEC Mars-Moulin complète se retrouve en annexe 2.

8 SUIVI ENVIRONNEMENTAL ET REQUÊTES

Madame Véronique Frigon cède la parole à monsieur Pierre-Luc Dumais.

Registre des plaintes

Depuis la dernière rencontre, RT n'a reçu aucune plainte.

Création d'un comité de gestion du bruit ambiant

En réponse à une plainte présentée au sujet d'un locotracteur et suite à une enquête sur celle-ci, Rio Tinto a procédé à la mise en place d'un comité de gestion du bruit ambiant.

Objectifs du comité :

- Fournir des ressources pour adresser les enjeux relatifs au bruit
- Établir et analyser de façon proactive les éléments existants et à venir impliquant cette préoccupation

Depuis la dernière rencontre avec le comité de bon voisinage (29 juillet), le comité de gestion du bruit ambiant a déjà pu travailler sur les actions suivantes :

- Déblocage de fonds pour la réalisation d'une étude de modélisation du bruit
 - o But : Établir le profil de distribution des sons autour de l'usine et en fonction des sources avec un modèle mathématique qui permet d'avoir la vue d'ensemble la plus élaborée possible.
- Travailler sur différents projets de modification de divers éléments opérationnels (ex : modification des alarmes de recul, modification et ajustement des haut-parleurs dans les salles de cuves, etc.)
- Travailler sur le projet d'implantation long terme d'un sonomètre permettant une grande couverture du site de RTA ULAT

Suivis environnementaux — Résultat de fluorures totaux

Monsieur Pierre-Luc Dumais, présente un graphique sur les émissions de fluorure.

Il rappelle les exigences gouvernementales pour Rio Tinto en tant qu'aluminerie pour monitorer ses émissions de fluorures totaux. Le respect des normes (limite de 1,25 kg/tonne d'aluminium) est conditionnel à l'obtention d'une l'attestation d'assainissement pour RT et est essentielle pour l'opération de l'usine.

Globalement, entre janvier 2016 à octobre 2021, les émissions sont sous la limite mensuelle d'émission du ministère de l'Environnement. On observe toujours la même variation cyclique en fonction des saisons. En période hivernale, les émissions sont beaucoup plus basses qu'en période estivale en raison de la réaction des gaz en fonction de la chaleur.

Une autre tendance observée est l'augmentation constante du niveau des plateaux estivaux et hivernaux qui s'explique par une augmentation opérationnelle de l'ampérage, de la production globale de l'usine et des besoins en traitement d'alumine plus importants.

Malgré ces hausses, RT reste toujours sous la norme de déclaration mensuelle de 1,25 kg/tonne d'aluminium.

Questions	Réponses
Est-ce que les capteurs sont situés dans les systèmes de ventilateurs.	Oui, effectivement.
Quelles mesures RT va mettre en place pour la stabiliser ou la réduire tendance à la hausse des émissions de fluorure?	Concernant la hausse, RT a vu ses niveaux d'émission se stabiliser depuis 2020 avec des chiffres de 2021 relativement similaires à ceux de l'année précédente. Afin de conserver cette stabilité, RT a mis en place à l'interne des comités de suivi où siègent notamment des experts gouvernementaux pour trouver les sources d'émissions et les contenir au maximum.
Avez-vous des projections qui évaluent le moment où RT devrait dépasser les normes	Oui, il est vrai que les émissions ont augmenté, mais il est important de considérer que hausse

environnementales considérant cette tendance haussière? Et aurez-vous le temps de réagir?	des émissions correspond aussi à une hausse de la production pour les mêmes périodes. De plus, le certificat d'autorisation actuel de RT limite sa production à un maximum de 260 tonnes annuelles, ce que Rio Tinto ne prévoit pas dépasser à ce jour. Rio Tinto utilise des modélisations qui conclut que les émissions se stabilisent et les feront dans les prochaines années. De plus, RT veut être proactif en tenant aussi compte des autres risques qui pourrait émettre plus de fluorure, comme un éventuellement le d'un bris d'un équipement par exemple.
Donc, puis-je conclure que la seule façon de limiter les émissions passe par la limitation de la production?	RT peut aussi avoir de l'influence sur la réduction de ses émissions avec la qualité opérationnelle et des modifications d'équipement comme le centre de traitement des gaz, mais dont le coût est élevé (plusieurs millions de \$). L'idéal est de filtrer le gaz à la source et plusieurs projets sont en cours pour améliorer les épurateurs dans cet objectif.

9 VARIA

Sondage de rétroaction

Madame Véronique Frigon rappelle que tous les membres du comité recevront un sondage de rétroaction par courriel. Le sondage prend 5 à 10 min à compléter. Elle rappelle l'importance de répondre à ce sondage pour :

- Faire un bilan de l'année 2021 du comité ;
- Définir ses objectifs du comité pour 2022 ;
- Suivre l'évolution du comité d'année en année ;
- Améliorer le comité de manière générale.

Ce sondage permettra aussi aux équipes de Rio Tinto de faire un bilan annuel sur tous les comités de bon voisinage en janvier 2022.

Actions de suivi	Responsable	Échéancier
Envoyer le sondage d'appréciation pour le bilan annuel à tous les membres du comité.	TES	Décembre 2021

Calendrier des rencontres de 2022

Un sondage Doodle sera envoyé aux participants pour déterminer les dates des rencontres pour l'année 2022.

Actions de suivi	Responsable	Échéancier
Envoyer le sondage Doodle pour le calendrier 2022 à tous les membres du comité	TES	Janvier 2022

Voir les faits saillants détaillés dans la présentation en annexe 2.

10 FIN DE LA RENCONTRE

Madame Véronique Frigon remercie les membres pour leur contribution et leur participation.

La rencontre se termine à 14 h 20.

Production du compte rendu
Justine Simard et Alizée Noumedem
Analystes
Transfert Environnement et Société

Annexe 1 :

Ordre du jour

COMITÉ CBV de Laterrière

6 décembre 2021, 11 h 45

Rencontre en présence

Parc du Bassin situé au 5673 boulevard Talbot à Laterrière

Ordre du jour

		Nature	Intervenant
11 h 45	1 – Mot de bienvenue, tour de table et partage SSEC		Véronique Frigon Audrey-Claude Gaudreault
12 h	2 – Validation de l'ordre du jour – début du service pour le dîner	Décision	Véronique Frigon
12 h 20	3 – Suivi des actions	Information	Véronique Frigon
12 h 30	4 –Développements récents RTA	Information/ Discussion	Audrey-Claude Gaudreault
12 h 50	5 – Tour de table des partenaires	Information/ Discussion	Les membres
13 h 10	6 – Présentation Zec Mars-Moulin – Projet de développement du lac des Côtés	Information/ Discussion	Yvon Simard
13 h 30	7 – Suivi environnemental et requêtes	Information/ Discussion	Pierre-Luc Dumais
13 h 40	8 – Varia	Information	Véronique Frigon
13 h 45	9 – Fin de la rencontre		

Annexe 2 :

Présentation



1



2

Partage Santé, Sécurité, Environnement et Communauté

Des jetons pour la sécurité et la communauté

- Implanté dans le cadre du programme «arrêtez et demandez de l'aide»
- Un jeton, représentant une valeur de 5 \$ pour les organismes cibles, est remis à chaque employé ayant à cœur sa sécurité et celle de ses collègues.
- L'initiative «Notre sécurité en cadeau» pour le mois de décembre et janvier 2021 permet une remise de 5 \$ supplémentaire par jeton à Moisson Saguenay–Lac-Saint-Jean.
- Depuis le 1er janvier 2021:
 - École de cirque : 95 jetons/ 475 \$
 - Maison des jeunes: 142 jetons/ 710 \$



École des Jolis-Prés
École Notre-Dame



RioTinto

© Rio Tinto 2017³

3

Validation de l'ordre du jour



RioTinto

© Rio Tinto 2017⁴

4

Ordre du jour

		Nature	Intervenant
12 h	1 – Mot de bienvenue et tour de table		Véronique Frigon Stéphanie Gignac
12 h 15	2 – Partage Santé, Sécurité, Environnement et Communauté		Audrey-Claude Gaudreault
12 h 20	3 – Validation de l'ordre du jour	Décision	Véronique Frigon
12 h 25	4 – Suivi des actions	Information	Véronique Frigon
12 h 35	5 – Développements récents RTA	Information/Discussion	Stéphanie Gignac Audrey-Claude Gaudreault
12 h 50	6 – Tour de table des partenaires	Information/Discussion	Les membres
13 h 10	7 – Présentation Zec Mars Moulin	Information/Discussion	Yvon Simard
13 h 25	8 – Suivi environnemental et requêtes	Information/Discussion	Pierre-Luc Dumais
13 h 40	9 – Varia	Information	Véronique Frigon
13 h 45	9 – Fin de la rencontre		

RioTinto

© Rio Tinto 2017

5

Suivi des actions

Description du suivi	Responsable	Échéance	Suivi effectué
LOGISTIQUE CBV DE LATERRIÈRE			
Envoyer l'appel de candidatures en PDF à madame Sabrina Bourget-Gaudreault afin qu'elle puisse l'afficher au centre et à tous les membres de manière générale	RT	Après la rencontre	Fait
Envoyer l'appel de candidatures à l'UPA	RT	Après la rencontre	Fait
Mettre en ligne le compte-rendu sur la plateforme votreriointoslsj.com	TES	Octobre 2021	Fait

RioTinto

© Rio Tinto 2017

6

Suivi des actions

Description du suivi	Responsable	Échéance	Suivi effectué
COMMUNAUTÉ			
Faire le suivi avec monsieur Brassard concernant le développement immobilier du groupe Alfred Boivin longeant la rue du Boulevard et organiser une rencontre avec Rio Tinto	TES	D'ici la prochaine rencontre	À l'ordre du jour
Vérifier avec la Ville de Saguenay si des mesures particulières sont prises lorsqu'ils octroient des permis de construction afin de tenir compte des nuisances potentielles	RT	D'ici la prochaine rencontre	En suivi
Présenter le bilan du projet de rallye familial	RT	Prochaine rencontre	À l'ordre du jour
Rencontrer monsieur Yvon Simard pour évaluer un possible partenariat entre Rio Tinto et la ZEC pour le projet de développement de la pêche au Lac des côtés	RT	D'ici la prochaine rencontre	Fait
Inviter la ZEC Mars-Moulin à participer à une rencontre pour le Phase 2 du projet de conception de nouveaux sentiers de vélo de montagne	RT / Centre Lac Pouce	D'ici la prochaine rencontre	En suivi

RioTinto

© Rio Tinto 2017

7

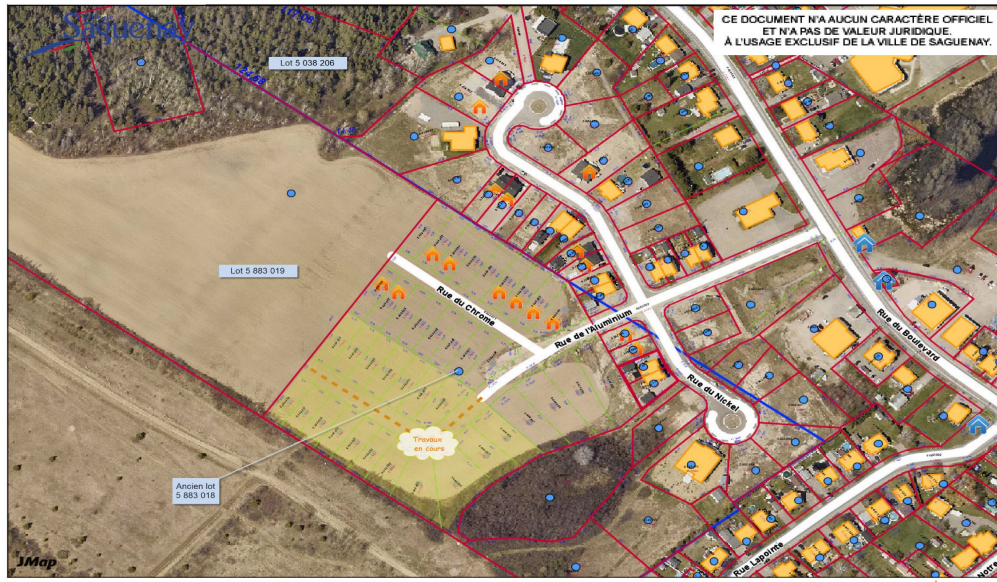
Suivi des actions

Description du suivi	Responsable	Échéance	Suivi effectué
SUIVI ENVIRONNEMENTAL ET REQUÊTES			
Préciser les apports du fluorure dans le sol	RT	Pour la prochaine rencontre	À l'ordre du jour
Préciser les apports du fluorure dans le milieu de la construction	RT	Prochaine rencontre	À l'ordre du jour

RioTinto

© Rio Tinto 2017

8



Saguenay

Date: 23/09/2021
Producteur: Melanie Boulianne



N
1:2500

Développements récents

RioTinto

© Rio Tinto 2019

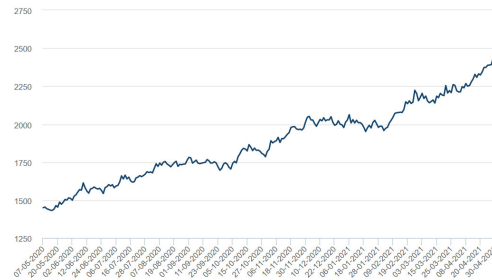
Marché de l'aluminium

LME	2518\$
Prime Midwest	562\$

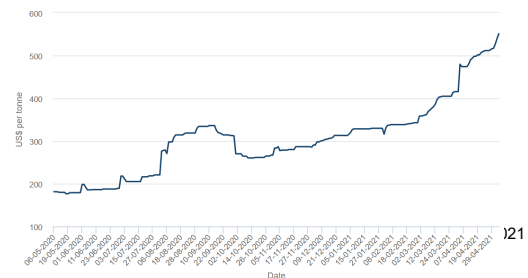
- Le **LME** est à 2518\$ aujourd'hui, en hausse de 20% depuis le début de l'année et de 61% depuis 1 an jour pour jour.
- La **prime Midwest** est à 562\$/tm, en hausse de 66% depuis le début de l'année et de 187% depuis 1 an.
- La demande sur le marché est très forte. Tous nos clients sans exception voudraient plus de volume en ce moment.

RioTinto

LME ALUMINIUM HISTORICAL PRICE GRAPH



HISTORICAL PRICE GRAPH



© Rio Tinto 2017

11

Four de refonte

- Les travaux respectent les échéanciers
- Mise en fonction prévue décembre 2021
- Réalisations :
 - Réaménagement général : 90%
 - Construction méga dôme : 95%
 - Travaux civils intérieurs : 100%
 - Installation mécanique du four : 60%
 - 15 ateliers/analyses réalisés en équipe avec 25 employé(e)s
- Capsules vidéos à venir qu'on vous fera suivre

RioTinto



12



13

Communauté

Projet rallye



CONCOURS rallye pédestre numérique

L'heureux gagnant remporte un vélo de montagne de marque Devinci. Le modèle Kobain, édition 2022!

Merci à tous pour votre belle participation!



Création d'un rallye pédestre familial dans les sentiers près de l'usine Laterrière. Plus de cinquante participants ont participé au rallye.

RioTinto

14

14

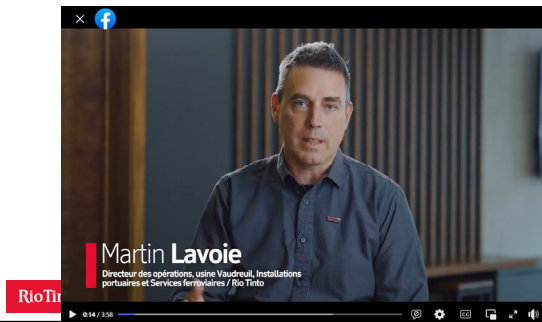
Communauté

Sensibiliser et soutenir pour prévenir

Rio Tinto apporte son soutien à des organismes oeuvrant à prévenir la violence fondée sur le sexe et à accompagner les personnes qui en sont victimes au Canada.

Dans le cadre des 16 jours d'activisme contre la violence fondée sur le sexe, nous verserons une somme de 75 000 \$ à trois organismes de la région :

- Centre féminin du Saguenay
- Diversité 02
- La Passerelle



15



RioTinto

Investissement à AP60

Rio Tinto consolide sa position en tant que leader dans la production d'aluminium à faible teneur en carbone au Québec.

Le projet en bref

- 110 M\$ CAD investis
- 16 cuves supplémentaires au Centre d'électrolyse AP60
- 26 500 tonnes métriques d'augmentation de la capacité de production annuelle
- Les nouvelles cuves opéreront à 608 kiloampères
- Achèvement des travaux prévu à la fin de 2023
- Plus de 100 emplois consolidés et création de postes additionnels
- Début des études portant sur l'ajout potentiel de cuves AP60 supplémentaires

Informations générales sur l'Usine AP60

L'usine AP60 produit actuellement plus de 60 000 tonnes métriques d'aluminium primaire par année.

Elle est la première et unique aluminium au monde à utiliser la technologie AP60 à l'échelle industrielle.

La technologie d'électrolyse AP60 génère sept fois moins de gaz à effet de serre que la moyenne de l'industrie.

Depuis leur mise en service à Saguenay en 2013, les cuves de technologie AP60 ont produit plus de 465 000 tonnes métriques d'aluminium à faible empreinte carbone.

Tour de table des partenaires



RioTinto

© Rio Tinto 2017

16

Présentation Zec Mars- Moulin

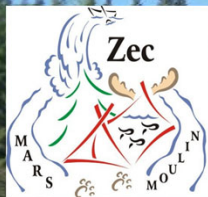
zec
Mars-Moulin



RioTinto

17

17



Plan de développement du lac des Côtés

En partenariat avec le regroupement des Zecs Saguenay-Lac-Saint-Jean et la ville de Saguenay

zec
Regroupement régional
Saguenay—Lac-St-Jean

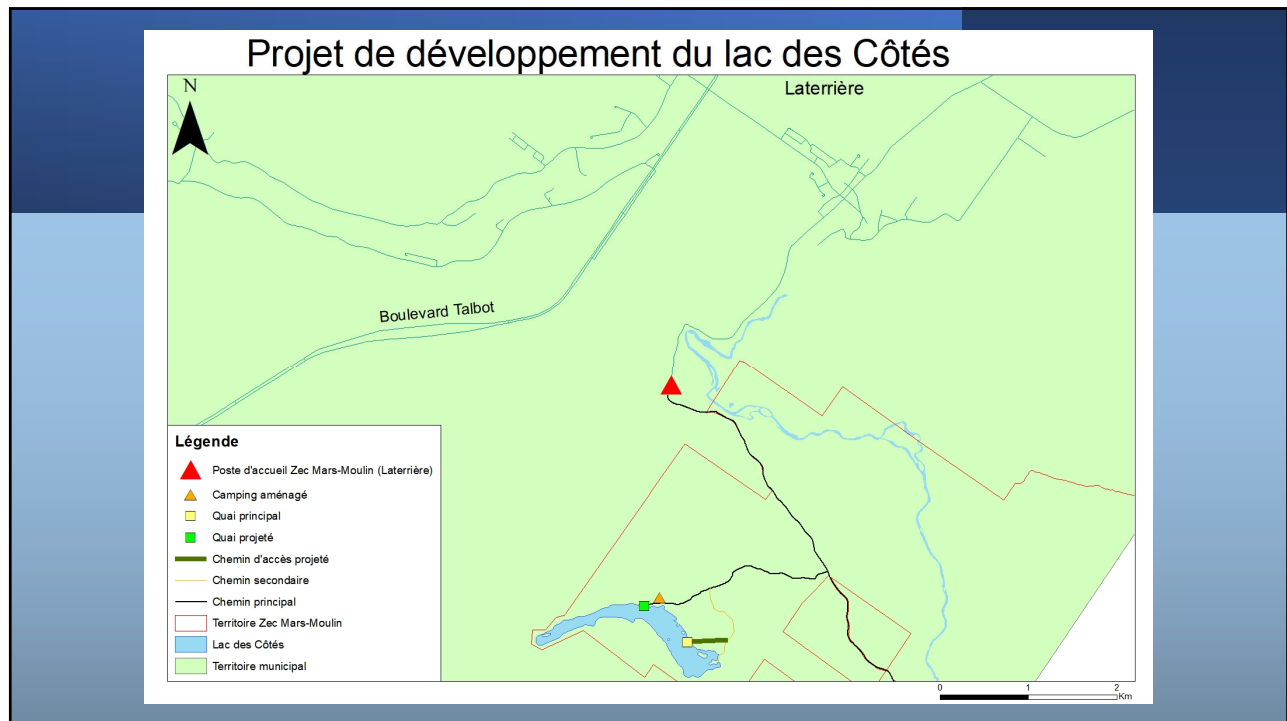
Ville de
Saguenay

18

Mise en valeur du lac des Côtés

- Plan d'eau de 42 ha ensemencé annuellement (2000 à 3000 ombles de fontaine)
- Plan de contingentement pour la gestion de la pêche
- Proximité avec la ville de Saguenay
- Haut potentiel d'aménagement récréotouristique
- Camping aménagé présent
- Partenariat avec Ville Saguenay

19



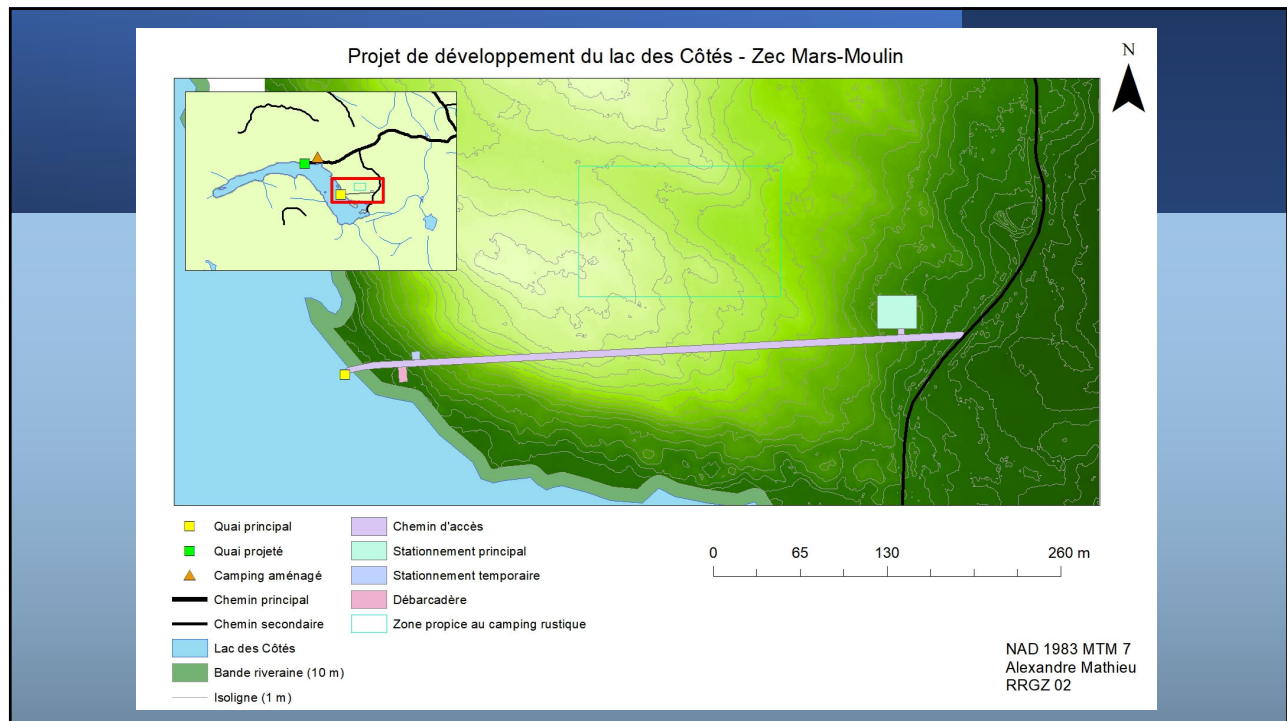
20

Phase 1

- Création d'un chemin d'accès au lac
- Aménagement d'un débarcadère et stationnement
- Installation de Quai-ponton (2)
- Code de conduite pour la navigation



21



22



Phase 2 (À venir)

- Aménagement d'un sentier pédestre avec belvédère (possibilité de jonction avec le sentier du lac Kénogami)
- Activité pour promouvoir la fête de la pêche
- Mise en place de camping rustique
- Location d'embarcations

... Et plus encore !

23

Suivi environnemental et requêtes



RioTinto

| © Rio Tinto 2017

24

Suivi des dernières requêtes

Un comité de gestion du bruit ambiant a été implanté suite plainte du 29 juillet dernier

Date de la dernière rencontre: 21 septembre 2021

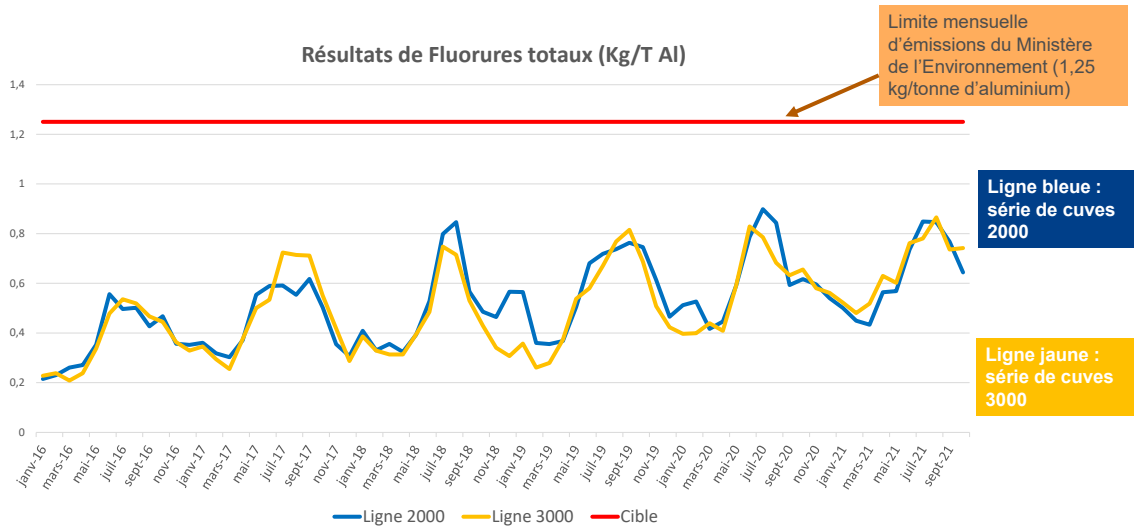
Objectifs du comité:

- Fournir des ressources pour adresser les enjeux relatif au bruit;
- Établir et analyser de façon proactive les éléments existants et à venir impliquant cette préoccupation.

Actions entreprise et à venir :

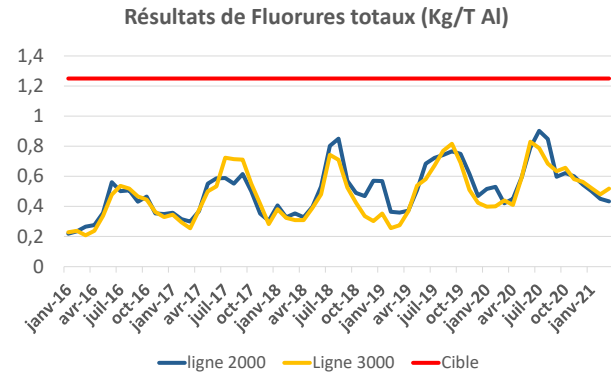
- Déblocage de fonds pour la réalisation d'une étude de modélisation du bruit;
- Projets de modification de divers éléments opérationnels (ex: modification des alarmes de recul, modification et ajustement des hauts parlours dans les salles de cuves, etc.);
- Projet d'implantation long terme d'un sonomètre permettant une grande couverture du site de RTA ULAT.

Suivi environnement – Résultats de fluorures Totaux



Suivi environnement – Résultats de fluorures totaux

- Les émissions de fluorures totaux présentent une variation saisonnière (ex: impact de la chaleur en période estivale).
- L'élévation des variations saisonnières observée depuis 2016 s'explique par des modifications techniques et opérationnelles (ex: augmentation de l'ampérage) engendrées par une augmentation de production.
- Des stations d'échantillonnage sont présentes dans des champs pour effectuer le suivi des émissions de fluorure dans les fourrages.
- Des plans d'actions sont en place pour assurer le suivi des émissions.



Varia



Bilan 2021

- Sondage d'appréciation
- Bilan annuel avec équipe RT
- Objectifs et thématiques 2022

RioTinto

29



RioTinto

30

30