

Comité de voisinage Arvida
Complexe Jonquière
de Rio Tinto

COMPTE RENDU
RENCONTRE # 28

RÉALISÉ PAR



29 février 2024

Table des matières

1	Mot de bienvenue et tour de table	3
2	Partage Santé, Sécurité, Environnement et Communauté	3
3	Validation de l'ordre du jour	3
4	Suivi des actions	4
5	Suivi environnemental et requêtes	6
6	Tour de table des partenaires	8
7	Amélioration des mesures de prévention	9
8	Développements Rio Tinto	10
9	Divers	13
10	Prochaines rencontres.....	13
11	Fin de la rencontre.....	13

Liste des annexes

Annexe 1 : Liste des présences.....	15
Annexe 2 : Ordre du jour	17
Annexe 3 : Présentation de la rencontre.....	19

1 MOT DE BIENVENUE ET TOUR DE TABLE

Véronique Frigon, facilitatrice chez Transfert Environnement et Société, souhaite la bienvenue aux membres du comité et cède la parole à Maxime Larouche, conseiller en environnement présent via Teams, pour le partage Santé, Sécurité, Environnement et Communauté.

La liste des présences se trouve en annexe 1 du document.

2 PARTAGE SANTÉ, SÉCURITÉ, ENVIRONNEMENT ET COMMUNAUTÉ

Il s'agit d'un suivi à propos d'un [article publié dans Le Devoir le 17 janvier](#), où sont analysées des données sur la consommation d'eau des industries. Maxime Larouche souligne qu'il s'agit de données qui sont disponibles depuis 2022 sur le site Internet du ministère de l'Environnement, donc qui sont à caractère public. L'article démontre que les grandes industries consommant davantage d'eau sont les papetières et l'industrie minière, et que c'est Rio Tinto qui arrive en tête de liste. La majeure partie de la consommation d'eau de Rio Tinto est reliée à l'usine de Rio Tinto Fer et Titane de Sorel. Il présente les données de consommation par usine pour mieux situer la part de consommation du secteur aluminium. Les usines Vaudreuil et Arvida suivent de loin celle de Sorel. Le procédé de fabrication d'aluminium en soit n'utilise pas d'eau, ce qui n'est pas le cas de l'Usine Vaudreuil. Rio Tinto publie la consommation de toutes ses usines, qui est disponible dans son [rapport de développement durable](#).

Questions/commentaires	Réponses
L'eau consommée à l'Usine Arvida est davantage de l'eau de refroidissement?	RT Il n'y a pas d'eau dans le procédé de production d'aluminium en tant que tel. Par contre, le procédé d'épuration en utilise puisque c'est une épuration humide pour cinq des six salles de cuves actuelles. Avec le centre de calcination du coke, qui utilise aussi de l'eau, ce sont les deux plus grands contributeurs. Le centre de coulée, avec le refroidissement, arrive en troisième lieu.
Est-ce que l'eau est réutilisée?	RT La vapeur va évidemment retomber en pluie, mais le reste est utilisé à l'Usine Vaudreuil.

3 VALIDATION DE L'ORDRE DU JOUR

Véronique Frigon valide la proposition d'ordre du jour avec les membres. Celui-ci est accepté tel que présenté. Le point *Divers* demeure ouvert.

L'ordre du jour se trouve en annexe 2 du document.

4 SUIVI DES ACTIONS

Véronique Frigon présente le suivi des actions depuis la rencontre du 7 décembre 2023.

Actions de suivi	Échéancier	Responsable	Suivis effectués
LOGISTIQUE CVA-CJ			
Faire un nouvel appel de candidatures pour combler les postes citoyens encore vacants	Fin 2023/début 2024	RT/TES	Fait
Transmettre aux membres le lien vers le rapport de développement durable 2022 de Rio Tinto	Après la rencontre	TES	Fait
Transmettre aux membres le lien de la programmation de l'événement Villes créatrices de santé	Dès que possible	TES	Fait
Insérer les liens des vidéos du pont d'aluminium et des 16 jours d'activisme contre la violence fondée sur le sexe dans le compte rendu de la rencontre	Avant la prochaine rencontre	TES	Fait
COMMUNAUTÉ			
Vérifier s'il y a un plan de remplacement des arbres du parc Moritz n'ayant pas survécu après la plantation	Dès que possible	RT	À l'ordre du jour
S'assurer de la tenue d'une rencontre entre le Roberval-Saguenay et les Verts boisés du Fjord concernant la demande de servitude de passage	Avant la période des Fêtes	RT	Fait
Effectuer un rappel aux entrepreneurs travaillant sur le chantier AP60 qu'il est important de respecter les feux de circulation.	Dès que possible	RT	En cours
Fournir au Centre d'histoire d'Arvida des échantillons des matières premières nécessaires à la fabrication de l'aluminium	Dès que possible	RT	En cours
Fournir au Centre d'histoire d'Arvida des photos aériennes des installations	Dès que possible	RT	En cours
SUIVI ENVIRONNEMENTAL ET REQUÊTES			
Effectuer le nettoyage des rebus verts déposés secteur Castner/Lataverse et installer une signalisation demandant aux gens de déposer ceux-ci dans leurs bacs bruns	Printemps 2024	RT	En suivi
SOUS-COMITÉ CEINTURE VERTE			
Faire le suivi des actions en cours	En continu	RT	À l'ordre du jour
Vérifier la possibilité de conserver le bassin de la rue Lavoisier lors de sa réhabilitation, dans une optique d'aménagement paysager.	Dès que possible	RT	En suivi
Évaluer la possibilité d'intégrer des éléments de verdissement dans le cadre de l'activité grand	Printemps 2024	RT	En suivi

Actions de suivi	Échéancier	Responsable	Suivis effectués
ménage ou une autre activité d'implication des employés			
Planifier une présentation du Comité de gestion forestière de RT au sous-comité Ceinture verte	Prochaine rencontre du sous-comité	RT	En suivi

En ce qui a trait à l'appel de candidatures citoyennes, cinq ont été reçues jusqu'à présent. Elles continuent d'être reçues jusqu'en mars. Des personnes représentantes citoyennes des trois quartiers où les postes sont vacants pourront possiblement être accueillies à la prochaine rencontre régulière du CVA-CJ.

Pour ce qui est des arbres du parc Moritz, Maxime Larouche indique qu'il n'y a pas de remplacement prévu pour 2024. Il précise que les arbres en difficulté sont surtout des bouleaux plantés il y a deux ans. Il propose d'effectuer un suivi cette année afin de préciser combien d'arbres ont besoin d'être remplacés et de prévoir la plantation en 2025.

Dans le dossier du rappel à faire aux entrepreneurs travaillant sur le site du Complexe Jonquière quant à l'importance de respecter les règles de sécurité routière, dont les feux de circulation, Marie-Kim Bouchard, conseillère sénior Communautés et Performance sociale, affirme que l'intention est de monter un outil de sensibilisation à l'intention des nombreux travailleurs qui œuvreront sur le chantier au cours des prochains mois et années. Elle ajoute que Rio Tinto veut mettre en place, en parallèle, des moyens d'aviser les citoyens des impacts du chantier et trouver des mesures de mitigation, notamment pour le transport.

En ce qui concerne les échantillons de matières premières à remettre au Centre d'histoire d'Arvida, le dossier sera transféré à Catherine Doré, qui est responsable du patrimoine. Il y aura d'ailleurs prise de photos aériennes et d'images 3D pour la réalité virtuelle. Pour la conservation de cuves et d'anodes dans une optique de patrimoine, des solutions seront trouvées afin de rendre cela possible.

La prochaine rencontre du sous-comité Ceinture verte est à planifier.

Pour ce qui est des rebuts verts au coin Castner et de la Traverse, Rio Tinto a demandé des soumissions pour l'affichage préventif, qui sera donc installé sous peu.

Questions/commentaires	Réponses
Est-ce qu'il serait bon d'avoir des remplaçants pour les représentants du voisinage au CBV, lorsque ceux-ci ne peuvent pas être présents?	Il est arrivé occasionnellement qu'il y ait des remplaçants des représentants de quartiers dans le passé, et cela a permis de constater que ne participant pas régulièrement aux rencontres, ils n'étaient pas vraiment investis. Par contre, il a aussi déjà été vu deux représentants pour un quartier.

Actions de suivi	Responsable	Échéanciers
Planifier une rencontre du sous-comité Ceinture verte	TES/RT	Dès que possible

5 SUIVI ENVIRONNEMENTAL ET REQUÊTES

Marie-Kim Bouchard indique que 10 plaintes ont été reçues depuis décembre dernier, dont huit reliées aux grands vents de janvier. Tous les gens ont été contactés au moins une première fois par Rio Tinto.

L'analyse d'une plainte de bruit sur la rue Leyrie se poursuit. Il est difficile de relier le bruit aux installations de Rio Tinto puisqu'elles se trouvent à 2,5 km de distance du lieu de la plainte. De plus, il n'y a jamais eu de plainte de bruit dans ce secteur. Rio Tinto communiquera avec la plaignante pour lui demander de continuer à documenter les épisodes de bruit afin d'élucider l'affaire.

Une autre plainte a été faite concernant des fenêtres piquées sur rue Hare, dans le quartier Ste-Thérèse. Un aller-voir sera effectué.

Maxime Larouche parle ensuite de quatre avis de non-conformité reçus pour le Complexe Jonquière et les mesures correctives mises en place.

Le premier concerne un résultat d'échantillon à l'émissaire A de l'Usine Arvida qui a échoué le test de toxicité pour la truite arc-en-ciel le 27 octobre 2023, une journée où sont tombés 18 mm de pluie. Le bassin de sédimentation qui sera construit cette année permettra de traiter les eaux avant leur rejet dans l'environnement.

Le second est lié à une fuite d'oléum à l'usine de fluorure le 5 décembre 2023, qui n'a été déclarée au ministère de l'Environnement que le lendemain alors qu'elle aurait dû l'être sans délai. Une amende de 5 000 \$ a été imposée en plus de l'avis de non-conformité.

Le troisième concerne le dépassement à plusieurs reprises en 2022 et 2023, aux effluents B et C de l'Usine Vaudreuil, de la norme fédérale prescrite pour les matières en suspension dans l'eau. Un système de détection de la turbidité dans les effluents déviant les eaux problématiques dans des bassins d'urgence a été mis en place. Des efforts ont également été déployés pour optimiser le temps de rétention des eaux dans un bassin de sédimentation.

Le dernier touche le Site de disposition des résidus de bauxite (SDRB), où la tempête de vent du 10 janvier dernier a causé un emportement de poussières dans le voisinage. La loi considère un tel incident comme un rejet de contaminants puisque la poussière de bauxite est sortie de l'enceinte de l'usine.

Stéphane Gagnon, coordonnateur du SDRB, rappelle que deux tempêtes ont eu lieu dans la même semaine, les 10 et 13 janvier. En prévision de celle du 10 janvier, la décision a été prise de diminuer les opérations du SDRB au minimum. Les surfaces ont été protégées, mais le transport n'a pas cessé. À la suite de l'emportement de poussières qui s'est produit malgré les précautions, il a été décidé de cesser complètement les opérations à l'annonce de la tempête du 13 janvier, ce qui a été concluant. Stéphane Gagnon indique que l'organisation a pris

la décision que dorénavant, les poussières seront gérées de cette façon lorsque nécessaire, même si cela a des impacts sur la production.

Questions/commentaires	Réponses
Si des fenêtres sont piquées, il y a plus qu'une maison de touchée.	RT Ce n'est pas la première plainte que l'on reçoit par rapport à ce phénomène.
Est-ce que des tests d'eau sont vraiment faits sur des truites?	RT Oui. Pour ces tests, des truites élevées pour être testées sont utilisées. Elles proviennent de laboratoires externes avec qui Rio Tinto fait affaire. Ce qui est vérifié est le taux de mortalité des truites lorsqu'elles sont mises en contact avec les échantillons d'eau. Ces tests sont réalisés quatre fois par année dans les effluents du Complexe Jonquière.
Comment faites-vous pour évaluer, une fois les truites mortes, le facteur déterminant qu'il faut corriger? Elles peuvent mourir de plein de choses.	RT Il n'y a pas de science parfaite. Ce qui est fait pour avoir la meilleure interprétation possible est d'effectuer des analyses chimiques de l'eau en parallèle pour voir ce qui a pu causer la toxicité. Dans beaucoup de cas, c'est un amalgame de plusieurs choses et pas nécessairement un élément en particulier.
Je suis un peu surpris puisque c'est quand même important ces événements-là, concernant les effluents. Quelle est la cause fondamentale de ces dépassements?	RT C'est arrivé à plus d'une reprise et ce ne sont pas toujours les mêmes causes. Une part importante revient à plusieurs journées de grand vent. L'émissaire B est orienté est-ouest sur le boulevard Saguenay. L'eau n'a pas eu le temps de décanter correctement avant d'être rejetée à l'effluent. Il y a aussi eu des journées de forte pluie où beaucoup de sédiments ont été emportés vers les effluents avant de décanter.
Je suis surpris quand même car ce sont des causes naturelles qui se sont déjà produites.	RT Les normes environnementales se sont resserrées depuis deux ans.
Pourquoi ne pas mettre en place une usine d'épuration?	RT Il y a présentement un projet sur la table afin de trouver des moyens d'amélioration du traitement des eaux.
Est-ce que c'est de la neige que vous mettez sur le sol pour éviter que la poussière de bauxite s'envole?	RT Ce sont des écorces, du sable ou du gypse. Des résidus de l'usine de fluorure.

6 TOUR DE TABLE DES PARTENAIRES

Voisinage

Aucun élément particulier n'est soulevé par les membres du voisinage.

Corporation Centre-ville Arvida

William Émond, directeur général, indique qu'une journée cabane à sucre se tiendra le samedi 30 mars de 13 h à 15 h au carré Davis, en collaboration avec Rio Tinto. Il y aura dégustation de tire sur neige, chansonnier, feu de joie, présence des Fous du roi et balades en chiens de traîneau s'il y a encore neige.

Questions/commentaires	Réponses
À quoi ressemblera le circuit de chiens de traîneau?	Ce sera simplement une boucle, sur le terrain où il y a des buts de soccer.
Est-ce qu'il y aura une publicité à partager?	Rien ne sera imprimé. La promotion s'effectuera surtout sur les réseaux sociaux.

Centre d'histoire d'Arvida

Marianne Salesse-Côté, directrice générale, informe le comité que le spectacle qui aura lieu dans le cadre d'Arvida fête son patrimoine, le weekend de la fête du Travail, s'est officialisé la veille, mais qu'il n'est pas encore annoncé. Rio Tinto est un partenaire financier important de l'événement.

Le lancement de l'exposition temporaire communautaire *L'image d'une communauté* a eu lieu récemment. Plus de 400 photos ont été recueillies dans le milieu et la sélection a été assurée par un comité citoyen. L'exposition se poursuit à l'église Ste-Thérèse jusqu'à la fête du Travail et l'entrée est gratuite.

Marianne Salesse-Côté annonce que Jean-François Leblanc a récemment intégré le conseil d'administration du Centre d'histoire d'Arvida.

Ville Saguenay

Carl Dufour, conseiller municipal, indique qu'il a assisté à l'une des deux séances d'information publiques tenues par Rio Tinto à propos de la transition de l'Usine Arvida. Il affirme qu'il a apprécié la forme et le contenu, ainsi que les interventions des citoyens, qu'il a trouvé pertinentes. Il ajoute qu'il a discuté avec plusieurs personnes après la rencontre et que celles-ci se sont dit satisfaites.

CREDD

Monique Laberge, présidente du conseil d'administration, annonce qu'un forum sur l'eau, organisée par le CREDD et l'Organisme de bassin versant Lac-Saint-Jean, se tiendra en mai à Alma et que Rio Tinto est partenaire de l'événement.

Parmi les dernières activités auxquelles le CREDD a participé, elle mentionne principalement les séances du BAPE pour le projet de RSI Environnement, ainsi que la rencontre régionale de consultation sur la forêt organisée par le gouvernement du Québec.

Questions/commentaires	Réponses
Est-ce que le forum sur l'eau se tiendra dans toutes les régions?	Non, c'est une initiative régionale.

Actions de suivi	Responsable	Échéanciers
Transmettre aux membres l'information sur la journée cabane à sucre au carré Davis qui sera publiée sur les réseaux	TES	Après la rencontre
Inviter Catherine Doré à venir présenter la politique de Rio Tinto relative au patrimoine	RT	Pour la prochaine rencontre

7 AMÉLIORATION DES MESURES DE PRÉVENTION

Stéphane Gagnon aborde l'amélioration des mesures de prévention au SDRB, pour laquelle un partenariat de recherche est établi avec le département de maîtrise et doctorat en environnement à l'Université de Sherbrooke. Il indique que l'enjeu actuel n'est plus de connaître les moments précis où le site est à risque, mais plutôt comment prévenir ce dernier.

Des capteurs mobiles fonctionnant à l'énergie solaire sont installés en périphérie et au-dessus du site, permettant d'obtenir la lecture en temps réel, sur un téléphone intelligent, les données sur les vents et les poussières. D'ici un mois, des alarmes seront ajoutées afin de prévenir lorsque les données s'approcheront des seuils limites. L'objectif est de diminuer la gestion « humaine » de ce type de données, qui est sujette à interprétation.

Des matériaux d'excavation en lien avec le chantier AP60 seront utilisés pour construire un mur coupe-son supplémentaire, à titre préventif.

Questions/commentaires	Réponses
S'agit-il d'un nouveau partenariat avec l'Université de Sherbrooke?	RT La collaboration dure depuis 10 ans. Les cinq premières années ont été moins fructueuses en termes de résultats pour la détection et la prévention des poussières, mais ce qui est fait depuis trois ans est vraiment intéressant.

Y aura-t-il un jour une autre technologie, une autre façon de disposer des résidus que celle d'aller les déposer dans un site?	RT Il y a beaucoup de programmes de recherche au CRDA en ce qui concerne la disposition des rebuts. Le nouveau mode d'opération permet de circuler sur les surfaces et de les protéger alors qu'avant, c'était de la boue. La restauration du site débutera cette année. On verra des talus verts.
Vous aurez besoin d'un autre site.	RT Oui, à moins que les chercheurs trouvent une solution miracle pour utiliser tous les résidus de bauxite.
Il n'y a pas eu de tests d'asphalte avec des résidus de bauxite?	RT Oui, il y en a eu sur la rue devant le CRDA, mais je n'ai pas le suivi des chercheurs à ce sujet.
Le test de pavage a été fait en quelle année?	RT Il a été fait l'an dernier.
Le mur coupe-son sera de quel type?	RT Ce sera un talus, comme sur le bord des autoroutes.
Un monsieur de la rue Hébert était présent lors des séances d'information publiques et parlait du bruit. C'est une bonne nouvelle aujourd'hui par rapport au bruit.	

Actions de suivi	Responsable	Échéanciers
Communiquer avec Stéphane Poirier pour avoir un suivi à propos du test de pavage effectué avec l'asphalte incluant des résidus de bauxite	RT	Pour la prochaine rencontre

8 DÉVELOPPEMENTS RIO TINTO

Jean-François Leblanc parle du marché de l'aluminium, qui n'a pas connu beaucoup de changement depuis l'été 2022. La production qui est davantage impactée par le marché est celle de la billette, qui a diminué de 300 à 500 tonnes par semaine depuis novembre 2022 à Arvida, principalement en raison du ralentissement du secteur de la construction, des conflits de travail dans l'industrie automobile ainsi que de la hausse des taux d'intérêt. La tendance à long terme demeure intéressante, mais le marché n'est pas favorable actuellement.

Marie-Kim Bouchard indique que Rio Tinto était présente au Rendez-vous de la transition verte organisé par la Chambre de commerce et d'industrie Chicoutimi – Le Fjord. Stéphane Larouche, directeur général Énergie Électrique – Opérations Québec, y a donné une conférence sur la décarbonation de l'industrie de l'aluminium, qui passera notamment par le recyclage.

Marie-Kim Bouchard souligne que le sujet du centre de recyclage a suscité beaucoup de questionnements de la communauté lors des séances d'information publiques tenues récemment par Rio Tinto. Jean-François Leblanc indique que le recyclage de l'aluminium prendra de plus en plus d'ampleur et qu'éventuellement, il prendra davantage de place que la production de métal primaire. Le mythe voulant que n'importe quoi se retrouve dans l'aluminium de recyclage est à déconstruire, considérant que les centres de tri sont aujourd'hui nettement plus

efficaces qu'auparavant. La demande pour la billette contenant du métal recyclé est importante aux États-Unis. Il précise que l'aluminium recyclé qui sera produit à Arvida sera un alliage compatible avec l'aluminium primaire qui y est déjà produit. Il rappelle que Rio Tinto est propriétaire du fournisseur Matalco dans une proportion de 50 %, mais sera responsable à 100 % des ventes d'aluminium recyclé.

Marie-Kim Bouchard répond à la question posée par une membre dans une rencontre précédente, relative à l'absence d'audiences du BAPE pour le projet du Centre de recyclage Arvida. Pour déclencher celles-ci, il aurait fallu que le projet s'établisse à un nouvel emplacement et que la production soit d'au moins 100 000 tonnes par année, alors qu'il est prévu que le centre soit installé dans un bâtiment existant, avec une production annuelle de 30 000 tonnes.

Jean-François Leblanc brosse le portrait des étapes réalisées jusqu'à maintenant en ce qui concerne la transition de l'Usine Arvida et parle de celles à venir, dont la fermeture de la salle de cuves 45 qui est prévue pour le 18 avril 2024, avec un ralentissement de la production d'ici là.

De nombreuses questions ont été posées à propos de l'Usine Vaudreuil et du centre de recyclage lors des séances d'information des 20 et 21 février. La communauté est généralement très informée, mais la question des différentes extensions demandées sur le plan environnemental au fil des ans semble, selon lui, mal comprise. Il explique que l'objectif était d'acheter du temps pour être en mesure de faire une transition éventuellement. Les normes en vigueur à partir de 2026 exigent une réduction de 50 % des émissions des cheminées, ce qui n'était pas possible technologiquement parlant. C'est pourquoi Rio Tinto a proposé de fermer plutôt 50 % des cheminées d'ici 2026, afin de respecter le sens des émissions permises. L'entreprise a toutefois besoin d'une autorisation pour procéder de cette façon puisque ce n'est pas ce que prévoit la réglementation à proprement parler.

Marie-Kim Bouchard dévoile les résultats du programme *Arrêter et demander de l'aide* pour les mois de décembre 2023 et janvier 2024. 5 900 \$ ont été remis à la Maison d'accueil des sans-abris de Saguenay et un montant équivalent au Café communautaire L'Accès d'Alma.

Véronique Frigon indique que le Programme de stabilisation des berges du lac Saint-Jean est en processus de renouvellement et que toute la population régionale est invitée à répondre à [un sondage sur sa vision du lac Saint-Jean à long terme](#), qui se trouve sur le site Internet d'Énergie Électrique.

Questions/commentaires	Réponses
J'ai vu un reportage sur l'aluminium la semaine dernière. La bauxite arrive d'où?	RT Elle arrive de Guinée et du Brésil.
Le reportage disait que le marché chinois est très agressif au niveau de l'achat de bauxite en Jamaïque. Est-ce que cela affecte le marché?	RT Pour la bauxite, Rio Tinto a des partenariats avec MRN au Brésil et CBG en Guinée. Elle n'est pas propriétaire de beaucoup de mines.
La bauxite a-t-elle une fin en termes d'approvisionnement?	RT Oui, mais des réserves sont disponibles. Il y en a encore pour longtemps, mais éventuellement, l'aluminium sera produit à partir de recyclage.
Il faut transporter la bauxite jusqu'ici.	RT

	<p>Malgré le transport de la bauxite, l'Usine Vaudreuil est une raffinerie avec l'une des plus faibles empreintes carbone au monde.</p> <p>Les mines de bauxite où s'approvisionne Rio Tinto sont en coentreprise. Elle possède une partie de ces mines. C'est pour cela que l'approvisionnement s'effectue à partir de ces endroits.</p>
Elysis est supposé décarboner davantage?	<p>RT</p> <p>Elysis décarbonera à la source. Le gros enjeu est de déterminer comment ce sera commercialisé et comment Rio Tinto, qui est partenaire de cette coentreprise avec Alcoa, le gouvernement du Québec et Apple, se l'appropriera. Toute la croissance sera reliée au recyclage et à Elysis.</p>
Il y aura un four au centre de recyclage.	<p>RT</p> <p>Le four de recyclage chauffera l'aluminium solide à haute température, comme cela se fait actuellement dans les centres de coulée avec nos propres résidus, à la différence que ce sera de l'aluminium recyclé.</p>
Quel est le tonnage de ce qui arrivera de l'extérieur par rapport ce que vous utilisez dans le four?	<p>RT</p> <p>À Laterrière et au centre de coulée 45, ce qui est refondu sont nos rebuts de métal, soit environ 10 % de la production. Pour le centre de recyclage, 100 % du métal proviendra de l'extérieur, donc 30 000 tonnes, pour être fondu et intégré à l'aluminium primaire.</p>
Pourquoi avoir choisi d'implanter le centre de recyclage ici?	<p>RT</p> <p>C'est un avantage qu'il soit près du centre de coulée puisque le métal recyclé peut être dilué directement dans le métal primaire liquide.</p>
Cela représentera quand même du camionnage de plus.	
Dans le futur, si on diminue le niveau d'intrant de bauxite, au final, ce sera positif dans le bilan net de décarbonation.	<p>RT</p> <p>Pour le bilan net environnemental en CO₂, il est plus avantageux de le faire de cette façon qu'avec la bauxite. Il restera à développer l'approvisionnement le plus près possible pour diminuer le transport.</p>
Il serait intéressant de développer la fabrication de cannettes d'aluminium au Québec.	<p>RT</p> <p>La fabrication de cannettes s'effectue où se trouve le principal marché de consommation, aux États-Unis.</p>
Le plastique a pris de la place aussi ans le marché.	<p>RT</p> <p>Au Centre Bell, les verres réutilisables fabriqués à partir d'aluminium d'ici ont remplacé les verres en plastique.</p>
Ferez-vous un événement spécial pour la fermeture des salles de cuves, car c'est un moment historique?	<p>RT</p> <p>Il est prévu de faire quelque chose pour la première et la dernière fermeture. Une équipe se penche sur le quoi et le comment.</p> <p>À l'interne, il y aura une clé symbolique de fermeture de la salle de cuves. À l'externe, le souhait est de faire quelque</p>

	chose avec la communauté lors du démantèlement de la première cheminée. Il pourrait être intéressant de faire un concours de photos.
Ce sera vraiment un moment particulier. Si c'est possible, ce serait bien de faire quelque chose avec le politique. C'est quand même une transition qui devrait être soulignée.	RT Il faut voir la séquence. À l'interne, il y aura l'arrêt de la salle de cuves, mais le démantèlement s'effectuera plus tard.
Il n'y a plus vraiment d'alumineries aux États-Unis.	RT Il reste deux ou trois alumineries primaires aux États-Unis. Au Québec, il y en a neuf.
Documentez quand vous fermerez les salles de cuves. Prenez des images vidéo.	

Actions de suivi	Responsable	Échéanciers
Vérifier s'il est possible de partager aux membres la présentation de Stéphane Larouche du Rendez-vous de la transition verte	RT	Après la rencontre
Vérifier la possibilité d'inviter Jean-François Laplante pour parler de l'industrie du recyclage lors d'une prochaine rencontre.	RT	Pour une prochaine rencontre
Transmettre aux membres le lien du sondage du Programme de stabilisation des berges du lac Saint-Jean.	TES	Après la rencontre
Retourner aux membres le calendrier des rencontres régulières du CVA-CJ et des rencontres de suivi des projets de croissance et Transition Arvida pour 2024	TES	Après la rencontre

9 DIVERS

Aucun point n'est soulevé.

10 PROCHAINES RENCONTRES

La prochaine rencontre régulière du CVA-CJ se tiendra le jeudi 16 mai. Entretemps, une rencontre de suivi des projets de croissance et transition d'Arvida est prévue le 11 avril.

11 FIN DE LA RENCONTRE

Véronique Frigon remercie les membres pour leur participation. La rencontre se termine à 14h34.

Production du compte rendu

Isabelle Gagnon, Transfert Environnement et Société
Chargée de projet

Annexe 1 :

Liste des présences

LISTE DES PRÉSENCES — 29 FÉVRIER 2024

Organisation	Nom	Présent	Absent
Représentant du secteur Saint-Philippe	Gérald Martel	X	
Représentant citoyen secteur Saint-Jacques	Vacant		
Représentant citoyen du secteur Dubose	Vacant		
Représentant citoyen du secteur Saint-Mathias	Nathalie Harvey		X
Représentant citoyen du secteur Sainte-Thérèse	Rachel Fontaine	X	
Représentant citoyen du secteur Saint-Jean-Eudes	Vacant		
CREDD	Monique Laberge	X	
ZIP	Philippe Gagné		X
Les Verts boisés du Fjord	Gille Tremblay		X
Corporation Centre-Ville d'Arvida	William Emond	X	
Centre d'histoire d'Arvida	Marianne Salesse-Côté	X	
Ville Saguenay	Carl Dufour	X	
Ville Saguenay	Simon Tremblay		X
Rio Tinto – représentant des employés	Vacant		
Rio Tinto	Maxime Larouche	X	
Rio Tinto	Jean-François Leblanc	X	
Rio Tinto	Marie-Kim Bouchard	X	
Rio Tinto	Stéphane Gagnon	X	
Transfert Environnement et Société	Véronique Frigon	X	
Transfert Environnement et Société	Isabelle Gagnon	X	

Annexe 2 :

Ordre du jour

Rencontre du CVA-CJ

29 février 2024, de 12 h à 14 h 30
Manoir du Saguenay

Ordre du jour

		Nature	Intervenant
12 h	1 – Mot de bienvenue, tour de table, et partage Santé, Sécurité, Environnement et Communauté		Véronique Frigon Jean-François Leblanc Maxime Larouche
12 h 15	2 – Validation de l'ordre du jour	Décision	Véronique Frigon
12 h 20	3 – Suivi des actions	Information	Véronique Frigon
12 h 30	4 – Suivi environnemental et requêtes	Information/ Discussion	Maxime Larouche
12 h 50	5 – Tour de table des partenaires	Information/ Discussion	Membres
13 h 20	Pause		
13 h 30	6 – Amélioration des mesures de prévention	Information / Discussion	Stéphane Gagnon
13 h 50	7 – Développements Rio Tinto	Information/ Discussion	Jean-François Leblanc Marie-Kim Bouchard Stéphane Gagnon
14 h 20	8 – Divers	Information/ Discussion	Véronique Frigon
14 h 25	9 – Prochaines rencontres	Information	Véronique Frigon
14 h 30	10 – Fin de la rencontre		

Annexe 3 : Présentation de la rencontre

RioTinto

Rencontre du
Comité de voisinage
Arvida –
Complexe Jonquière

29 février 2024



Mot de bienvenue et tour de table



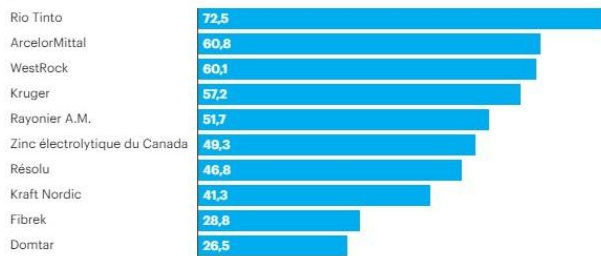
Partage Santé, Sécurité, Environnement et Communauté

LEDEVOIR 17 janvier 2024
Environnement

Au Québec, les industries des mines et du papier ont soif

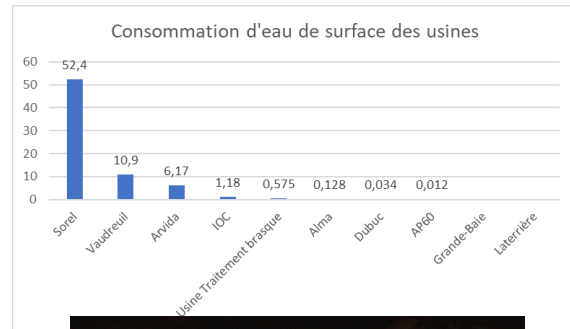
Les pâtes et papiers très présents dans le top 10 des consommateurs d'eau

Volume prélevé en 2022 (en milliards de litres)



Graphique : Le Devoir • Source : Ministère de l'Environnement du Québec

RioTinto



Rapport de développement durable 2022
Groupe Aluminium – Québec



3

Validation de l'ordre du jour



RioTinto

4

Ordre du jour

		Nature	Intervenant
12 h	1 – Mot de bienvenue, tour de table, et partage Santé, Sécurité, Environnement et Communauté		Véronique Frigon Jean-François Leblanc Maxime Larouche
12 h 15	2 – Validation de l'ordre du jour	Décision	Véronique Frigon
12 h 20	3 – Suivi des actions	Information	Véronique Frigon
12 h 30	4 – Suivi environnemental et requêtes	Information/ Discussion	Maxime Larouche
12 h 50	5 – Tour de table des partenaires	Information/ Discussion	Membres
13 h 20	PAUSE		
13 h 30	6 – Amélioration des mesures de prévention	Information/Discussion	Stéphane Gagnon
13 h 50	7 – Développements Rio Tinto	Information/ Discussion	Jean-François Leblanc Marie-Kim Bouchard Stéphane Gagnon
14 h 20	8 – Divers	Information / Discussion	Véronique Frigon
14 h 25	9 – Prochaines rencontres	Information	Véronique Frigon
14 h 30	10 – Fin de la rencontre		

Suivi des actions

Description du suivi	Responsable	Échéancier	Suivis effectués
LOGISTIQUE CVA-CJ			
Faire un nouvel appel de candidatures pour combler les postes citoyens encore vacants	RT/TES	Fin 2023/début 2024	Fait
Transmettre aux membres le lien vers le rapport de développement durable 2022 de Rio Tinto	TES	Après la rencontre	Fait
Transmettre aux membres le lien de la programmation de l'événement Villes créatrices de santé	TES	Dès que possible	Fait
Insérer les liens des vidéos du pont d'aluminium et des 16 jours d'activisme contre la violence fondée sur le sexe dans le compte rendu de la rencontre	TES	Avant la prochaine rencontre	Fait

Suivi des actions

Description du suivi	Responsable	Échéancier	Suivis effectués
COMMUNAUTÉ			
Vérifier s'il y a un plan de remplacement des arbres du parc Moritz n'ayant pas survécu après la plantation	RT	Dès que possible	À l'ordre du jour
S'assurer de la tenue d'une rencontre entre le Roberval Saguenay et les Verts boisés du Fjord concernant la demande de servitude de passage	RT	Avant la période des Fêtes	Fait
Effectuer un rappel aux entrepreneurs travaillant sur le chantier AP60 qu'il est important de respecter les feux de circulation.	RT	Dès que possible	En cours
Fournir au Centre d'histoire d'Arvida des échantillons des matières premières nécessaires à la fabrication de l'aluminium	RT	Dès que possible	Fait
Fournir au Centre d'histoire d'Arvida des photos aériennes des installations	RT	Dès que possible	En cours

RioTinto

7

Suivi des actions

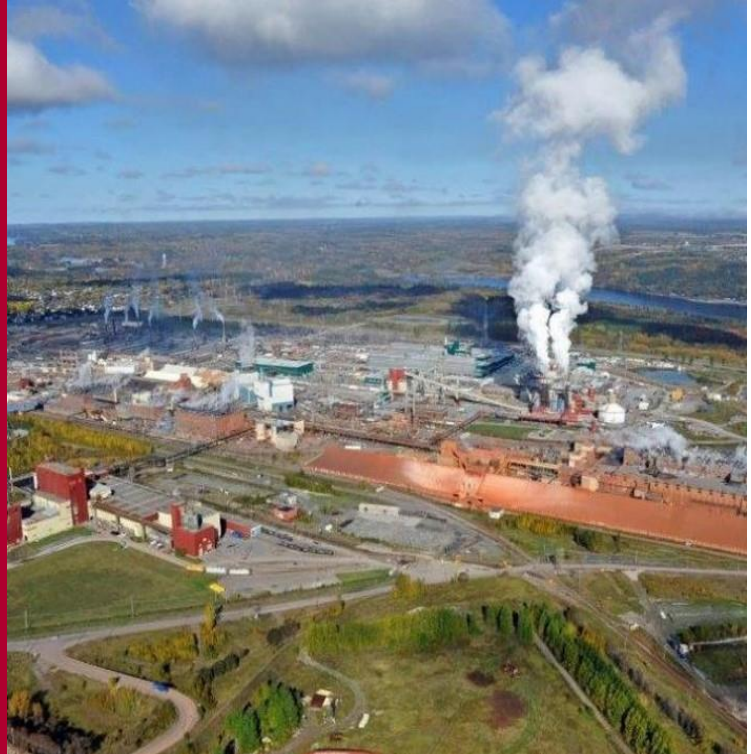
Description du suivi	Responsable	Échéancier	Suivis effectués
SUIVI ENVIRONNEMENTAL ET REQUÊTES			
Effectuer le nettoyage des rebus verts déposés secteur Castner/Lataverse et installer une signalisation demandant aux gens de déposer ceux-ci dans leurs bacs bruns	RT	Printemps 2024	En cours
Description du suivi	Responsable	Échéancier	Suivis effectués
CEINTURE VERTE			
Faire le suivi des actions en cours	RT	En continu	À l'ordre du jour
Vérifier la possibilité de conserver le bassin de la rue Lavoisier lors de sa réhabilitation, dans une optique d'aménagement paysager.	RT	Dès que possible	En suivi
Évaluer la possibilité d'intégrer des éléments de verdissement dans le cadre de l'activité grand ménage ou une autre activité d'implication des employés	RT	Printemps 2024	En suivi
Planifier une présentation du Comité de gestion forestière de RT au sous-comité Ceinture verte	RT	Prochaine rencontre du sous-comité	En suivi

RioTinto

8

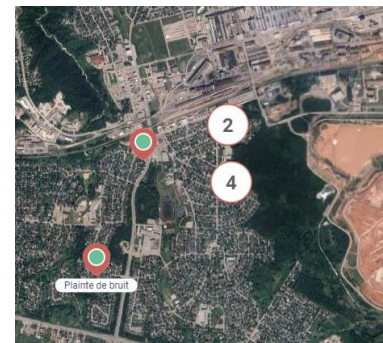
RioTinto

Suivi environnemental et requêtes



Plaintes – Décembre 2023 à aujourd’hui

Quand	Quoi	Provenance	Suivi
Janvier	8 plaintes de dépôt de bauxite reliées à la tempête de grands vents des 10 et 13 janvier 2024	Appels à l'Espace Communauté	Nous sommes en analyse avec les responsables du SDRB, nous leur reviendrons prochainement.
	Pancarte chasseurs à l'affût	Appel à l'Espace communauté	
Février	Plainte de bruit (St-Philippe)	La citoyenne a appelé Carl Dufour	Nous avons téléphoné à la citoyenne – difficile d'associer le bruit mentionné à l'un de nos épurateurs car la dame demeure à 2,5 km de nos installations. Nous lui avons demandé de continuer à observer et prendre des notes lors d'anomalies.
	Vitres piquées (Ste-Thérèse)	Séance publique du 21 février	Nous avons pris contact avec le citoyen – Maxime et Marie-Kim iront faire un aller-voir chez le résident.



Résultat toxique (truite) à l'émissaire A

Avis de non-conformité du MELCCFP et avertissement d'ECCE

Site: **Usine Arvida**

Date: **27 octobre 2023**

No de l'incident **1000644484**



Contexte:

- Un résultat d'échantillon de l'émissaire A a échoué le test de toxicité pour la truite arc-en-ciel. Le résultat était de 1,41 UT sur une norme de 1 UT.
- La journée du 27 octobre 2023 était caractérisée par 18 mm de précipitations.

Conséquences:

- Il n'y a pas d'impact appréhendé du rejet à la rivière Saguenay, car les émissaires A et D se combinent avant le point de rejet.
- Le MELCCFP nous a transmis un avis de non-conformité en janvier 2024.
- Environnement et Changement climatique Canada (ECCC) nous a transmis un avertissement en janvier 2024.

Mesures correctives:

- Rio Tinto prévoit amorcer en 2024 la construction d'un bassin de sédimentation qui permettra de traiter les eaux de l'émissaire A avant leur rejet dans l'environnement.

RioTinto

11 | © Rio Tinto 2017

Déclaration avec délai d'une perte d'oléum

Avis de non-conformité du MELCCFP et SAP de 5000 \$

Site: **Usine de fluorure**

Date: **5 décembre 2023**

No de l'incident **1000647952**



Contexte:

- Une fuite d'oléum est survenue à l'usine de fluorure le 5 décembre 2023. Celle-ci a été déclarée au ministère de l'Environnement (MELCCFP) le lendemain.
- La Loi sur la qualité de l'environnement édicte que quiconque est responsable d'un rejet accidentel d'un contaminant dans l'environnement doit aviser le ministre sans délai.

Conséquences:

- Le MELCCFP nous a transmis un avis de non-conformité en décembre 2023.
- Il nous a aussi transmis une sanction administrative pécuniaire (SAP) de 5000 \$ en février 2024.

Mesures correctives

- Rio Tinto s'est engagé à diffuser à tous les employés de l'usine de fluorure, incluant les entrepreneurs qui y travaillent, un avis rappelant les requis de déclaration d'incident environnemental.
- Les requis de déclaration ont également été ajoutés au contenu de formation des employés.

RioTinto

12 | © Rio Tinto 2017

Rejets de matières en suspension émissaires B et C

Avertissement d'ÉCCC

Site: Usine Vaudreuil

Date: 13 décembre 2023

No de l'incident 1000648172



Contexte:

- L'usine Vaudreuil est assujettie au *Règlement sur les effluents de mines de métaux et des mines de diamant (REMMMD)*. Ce règlement prescrit notamment une norme de 22,5 mg/L pour les matières en suspension (MES) rejetées dans l'eau.
- Plusieurs dépassements de la norme journalière de MES sont survenus en 2022 et 2023 aux émissaires B ou C de Vaudreuil.

Conséquences:

- Environnement et Changement climatique Canada (ÉCCC) nous a transmis un Avertissement en décembre 2023 par rapport à ces dépassements.

Mesures correctives:

- L'usine Vaudreuil a mis en place, en 2023, un système de détection de la turbidité dans ses effluents, qui dévie automatiquement les eaux turbides dans des bassins d'urgence.
- Des efforts ont aussi été déployés pour optimiser le temps de rétention des eaux dans le bassin de sédimentation de l'émissaire B.

RioTinto

13 | © Rio Tinto 2017

Emportement de résidus de bauxite par le vent

Avis de non-conformité du MELCCFP

Site: Site de disposition de résidus de bauxite

Date: 10 janvier 2024

No de l'incident 1000648728



Contexte:

- Une importante tempête hivernale a frappé le Saguenay le 10 janvier dernier, avec des rafales qui ont approché les 60 km/h. Les vents étaient de direction SE, c'est-à-dire porteurs vers les quartiers avoisinants le site.
- Des particules provenant du site de résidus de bauxite ont été transportées par les forts vents sur les terrains de résidences avoisinantes. Certaines propriétés ont été salées par la poussière.

Conséquences:

- Huit plaintes ont été reçues au bureau communauté dans les jours suivant la tempête.
- Le MELCCFP nous a transmis un avis de non-conformité en février 2024.

Mesures correctives:

- Le SDRB avait mis en place des contrôles préalablement à la tempête (recouvrement des surfaces) afin de réduire l'impact de celle-ci. Les opérations étaient au minimum pendant la tempête.

RioTinto

14 | © Rio Tinto 2017

RioTinto

Tour de table des partenaires



Tour de table des partenaires

- Voisinage
- Corporation centre -ville d'Arvida
- Ville de Saguenay
- CREDD
- ZIP
- Verts boisés du Fjord
- Centre d'histoire d'Arvida

RioTinto

Pause



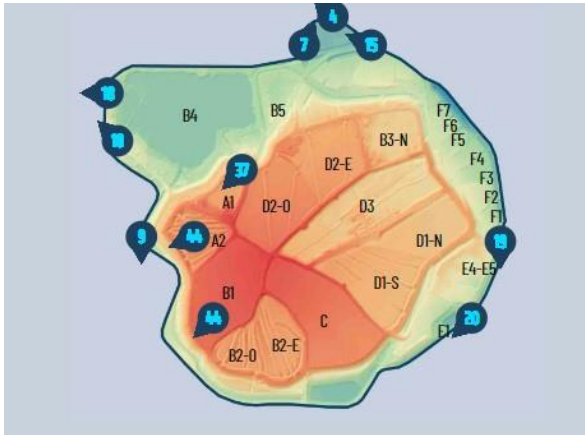
Gestion des travaux au site de
résidus de bauxite lors des
deux dernières tempêtes de
vents le 10 et 13 janvier 2024

Améliorations des mesures de
prévention

RioTinto



Amélioration des mesures de prévention pour gérer les risques d'emportement de poussières lors d'évènements météorologiques plus fréquents



RioTinto



19

Suite des améliorations (en cours)

Rio Tinto a un partenariat de recherche avec l'Université de Sherbrooke afin de mettre en place des outils qui nous permettront d'être encore plus proactifs en prévision de ces changements climatiques.

L'objectif des instruments ajoutés en périphérie et sur le site est :

- De pouvoir mesurer en tout temps si des poussières se déplacent à proximité de nos zones de travaux, même lors de journées considérées normales. Les données recueillies vont nous permettre de modifier à la source certains façons de faire.

RioTinto



20

Bonne nouvelle communauté

Construction de deux murs coupe-son

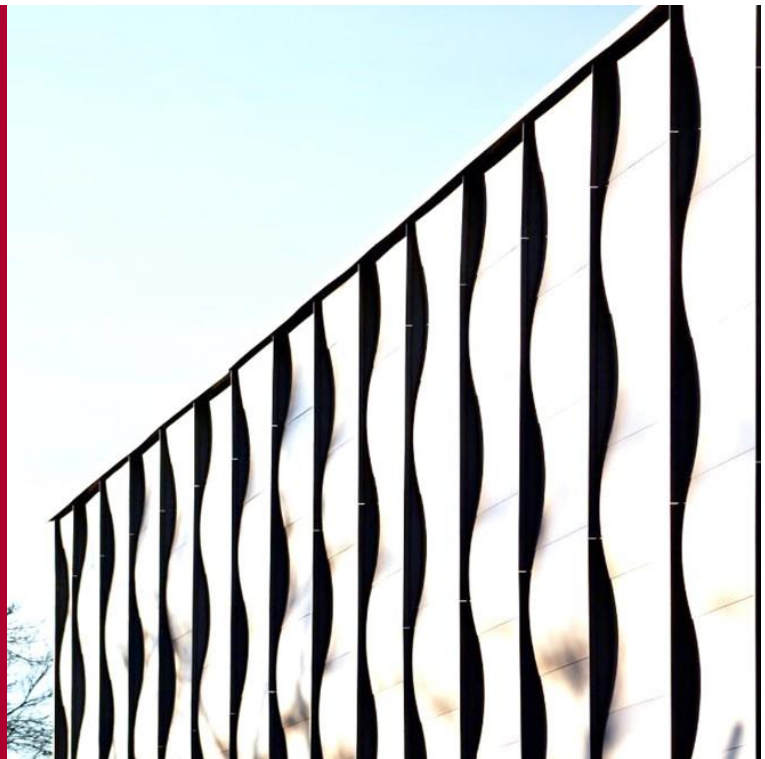
- Dans le cadre du projet AP60, récupération des matériaux et des sols de la construction du bassin de sédimentation
- Construction de deux murs coupe-son, un sur la rue Fillion et l'autre en préventif le long de la route de contournement coin Drake et Mathias
- Mesures d'atténuation reliées à plusieurs plaintes liées au bruit dans la communauté
- Une séquence de communication sera prévue pour aviser les citoyens. Une bonne nouvelle! 😊

RioTinto



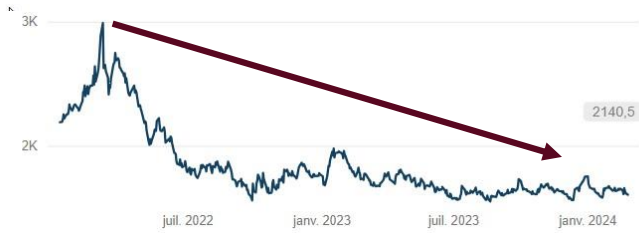
RioTinto

Développements
Rio Tinto



Marché de l'aluminium en bref

Prix aluminium LME (US \$/t)



Prime Midwest (US \$/t) et prévision



RioTinto

23

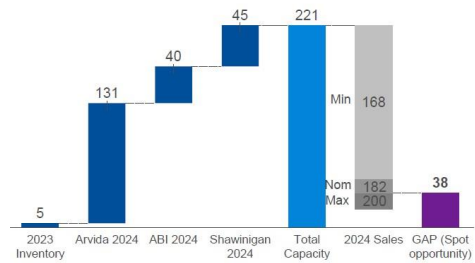
Rio Tinto Confidential / Rio Tinto Confidential

Portfolio – Billette mise à jour marché

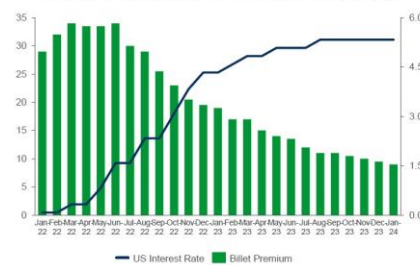
EUROPE & AMÉRIQUE DU NORD

- Une amélioration de la demande est observée et les délais de livraison sont à la hausse avec le conflit en mer rouge en **Europe**. Considérant cette situation, les prévisions au niveau des primes sont à la hausse pour le deuxième et troisième trimestres (370 \$ à 490 \$) en **Europe**.
- Le secteur de la construction et de la commodity s'est dégradé par rapport à 2023 qui continue à être affecté par les taux d'intérêts élevés. Ces derniers ne devraient pas diminuer avant mai 2024.
- Aucun appétit sur le marché pour l'ajout d'unité de production, les producteurs sont actuellement en bas régime. La demande pour les produits d'extrusion est très faible aux États-Unis.
- Les projections pour la demande de billette pour les prochaines années demeurent positives avec l'augmentation de la demande pour les voitures électriques et les panneaux solaires.
- La production de billette pour 2024 devrait être similaire à celle de 2023 avec une capacité ouverte par rapport à notre capacité nominale de production. Les usines demeureront à bas régime à moins d'un revirement sur le marché.

Full production capacity vs contracted sales (Kt)



Platt's spot billet premium vs US interest rates (c/lb, %)



RioTinto

Rio Tinto Confidential / Rio Tinto Confidential

24

RDV Transition verte – 22 février 2024

Stéphane Larouche, directeur général Énergie Électrique, Opérations Québec, a donné une conférence « **Décarboner pour produire un aluminium plus responsable** » lors du Rendez-vous de la Transition verte organisée par la Chambre de commerce et d'industrie Saguenay-Le Fjord. Plus de 350 personnes étaient présentes.



L'aluminium que nous seuls pouvons produire, un aluminium **local, traçable, responsable et circulaire**.

Croître avec une plus faible empreinte carbone.

Développer l'aluminium responsable avec la décarbonation, le déploiement d'ELYSIS et le recyclage.

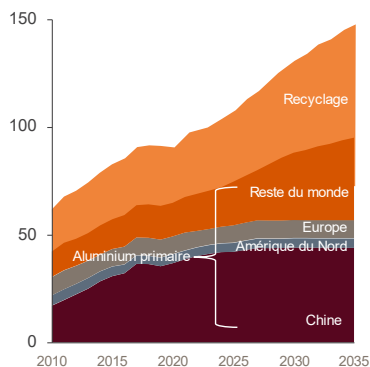
Améliorer notre position compétitive en tant que meilleur opérateur dans un marché nord-américain en croissance.

RioTinto

Le recyclage devient de plus en plus important

La croissance du recyclage surpassera la production d'aluminium primaire...

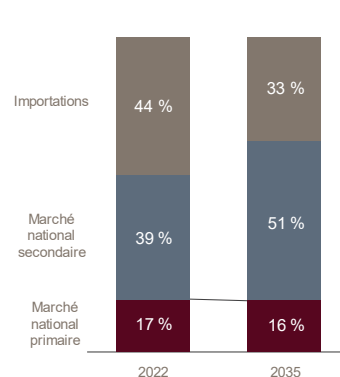
Scénario <2°C; production mondiale d'aluminium (en mégatonnes Mt)



RioTinto Source : IAI, CRU

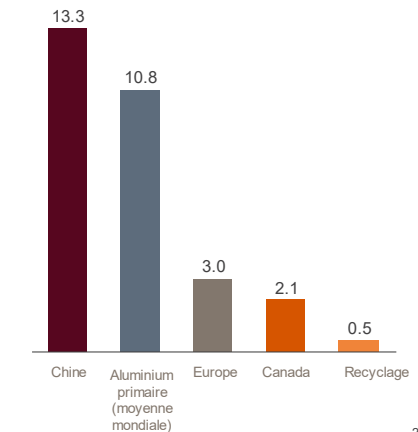
... pour renforcer la résilience de la chaîne d'approvisionnement...

Fabrication de produits semi-finis de l'Europe, des É.-U. et du Japon





...et pour réduire les émissions.

Intensité carbone de l'aluminium primaire et du recyclage d'aluminium (T CO₂/t d'aluminium)



26

Croître avec une faible empreinte carbone en Amérique du Nord

Recyclage 		Transition technologique 	
Croître en Amérique du Nord avec la coentreprise Matalco			
700 M\$ US Investissements dans le recyclage de l'aluminium de grande qualité	50 % Coentreprise avec Giampaolo Group	Investir au Canada avec AP60	
~165 \$ (pour 8 mois) BAIIA par tonne d'alumine	400 kt (pour 8 mois) Produits	1,4 G\$ CAN Technologie de fonderie de pointe AP60	150 M\$ CAN Soutien financier du gouvernement du Québec
900 kt Capacité annuelle	100 % Rio Tinto est responsable des ventes et du marketing	96 Nouvelles cuves AP60 (134 cuves AP60 au total)	160 kt Nouvelle capacité (capacité AP60 total de 220 kt)
Possibilité de croissance future au-delà de sept installations- soutenue par une offre de produits complète, ce qui améliore la proposition de valeur des clients et l'approvisionnement en rebuts auprès de la filiale Triple M du groupe Giampaolo Group.		1,6 t CO₂e/t d'aluminium Environ 50 % moins d'émissions de carbone qu'à Arvida	2026 Entièrement lancée au fur et à mesure de la fermeture progressive de l'installation d'Arvida
Poursuivre le développement d'ELYSIS ^{MC} afin de parvenir à produire un aluminium carboneutre en définissant des étapes majeures en vue de la démonstration.			

Fournisseur d'une gamme d'aluminium à faible émission de carbone et entièrement traçable, avec un accès futur à la solution sans émission directe ELYSIS™

RioTinto

27

Fermeture salle de cuves 45



Étapes réalisées	Étapes à venir	Enjeux / faits saillants
<p>Mobilisation des équipes d'opération et d'ingénierie en cours</p> <p>Début d'arrêt de cuves</p> <p>Émission des commandes pour les travaux (100 % entrepreneurs régionaux)</p>	<p>Arrêt du remplacement de cuves dans cette salle.</p> <p>Fermeture prévue le 18 avril</p>	<p>Budget ✓</p> <p>Échéancier ✓</p>

RioTinto

Pour toute question : communautesriotinto@riotinto.com

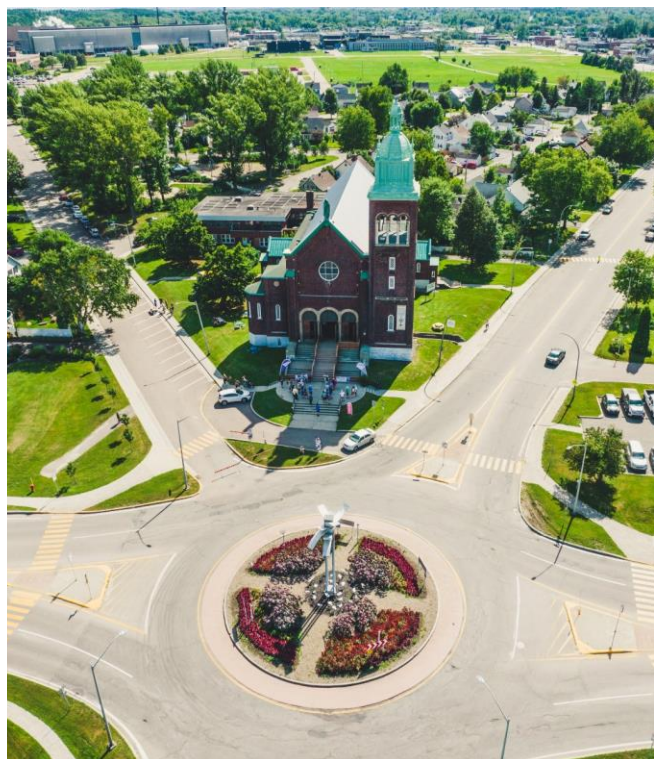
Séances publiques d'information – récapitulatif

Mardi 20 février Mercredi 21 février

Nombre total de personnes : 180 personnes sur les 2 jours
 - 120 en présentiel
 - 60 en ligne

Sujets abordés

- L'environnement (air, eau, poussière, BAPE)
- Le bruit relié au Complexe Jonquière en général
- Le trafic actuel et à venir avec les projets majeurs
- Le site de résidus de bauxite
- Le Centre de recyclage
- Elysis



Programme « Arrêter et demander de l'aide » Ma prévention en cadeau

1^{er} décembre au 31 janvier
2 300 gestes concrets en sécurité
qui permettent également de donner à
notre communauté

Chaque coupon donné dans le cadre de l'initiative donnait :

- Un don direct de 5 \$ à l'organisme de votre choix (boîte des jetons);
- Un don direct de 2,50 \$ pour la Maison d'accueil pour sans-abri (territoire Saguenay) et 2,50 \$ pour le Café communautaire L'Accès (territoire Alma)



Maison d'accueil des sans-abri
 Accueillir et venir en aide aux personnes sans-abri vivant une désorganisation psychosociale et/ou

5 900 \$



Café communautaire l'Accès
 Défense des droits des personnes assistées sociales et à faible revenu

5 900 \$



RioTinto

Le Programme de stabilisation des berges veut vous entendre!



Partagez votre vision du lac Saint-Jean en répondant au sondage
fr.surveymonkey.com/r/HYDWZVW

Rio Tinto mise sur la consultation et l'inclusion des diverses perspectives dans l'élaboration de son futur Programme de gestion de l'érosion.

Pour suivre les travaux :
energie.riotinto.com

418 668-0151

bergelsisial@riotinto.com

Divers



Prochaines rencontres 2024

Rencontre 2

Jeudi 16 mai

12 h à 14 h 30

Votre Espace communauté

Rencontre 4

Jeudi 12 décembre

12 h à 14 h 30

Votre Espace communauté

Rencontre 3

Jeudi 12 septembre

12 h à 14 h 30

Votre Espace communauté



RioTinto

34

