

Comité de bon voisinage  
Installations portuaires et Services ferroviaires  
de Rio Tinto

**COMPTE RENDU**  
RENCONTRE VIRTUELLE # 15  
EN COMITÉ ÉLARGI

RÉALISÉ PAR



17 mai 2021

## **Table des matières**

1	Mot de bienvenue et tour de table.....	3
2	Partage Santé, Sécurité, Environnement et Communauté .....	3
3	Validation de l'ordre du jour.....	3
4	Suivi des actions .....	3
5	Tour de table des partenaires .....	5
6	Développements récents RTA.....	6
7	Suivi environnemental et requêtes.....	7
8	Varia.....	10
9	Fin de la rencontre.....	10

## **Liste des annexes**

Annexe 1 : Liste de présences .....	12
Annexe 2 : Ordre du jour .....	14
Annexe 3 : Présentation .....	16

## 1 MOT DE BIENVENUE

M. Louis-Michel Tremblay souhaite la bienvenue. Il cède la parole à messieurs Marc Hudon, président CBV-IPSF, et Martin Lavoie, directeur des opérations, Usine Vaudreuil et Installations portuaires et Services ferroviaires (IPSF) de Rio Tinto, qui remercient les membres pour leur présence.

## 2 PARTAGE SANTÉ, SÉCURITÉ, ENVIRONNEMENT ET COMMUNAUTÉ

Mme Aline Cottin informe les membres de deux campagnes de sensibilisation à venir qui porteront sur les dangers en lien avec les intrusions ferroviaires et portuaires. L'équipe RT prépare une capsule vidéo de sensibilisation, de l'affichage, des encarts publicitaires et des messages à diffuser à la radio et sur les réseaux sociaux. Les membres sont invités à partager dans leurs réseaux respectifs.

La présentation complète de la rencontre est en annexe 3.

## 3 VALIDATION DE L'ORDRE DU JOUR

M. Louis-Michel Tremblay présente l'ordre du jour. Le sujet suivant est ajouté en varia :

- Thématique potentielle — intégration visuelle des silos

Il est convenu de laisser le varia ouvert.

La liste des présences et l'ordre du jour sont en annexe 1 et 2 respectivement.

## 4 SUIVI DES ACTIONS

M. Louis-Michel Tremblay présente les actions de suivi de la rencontre du 15 février 2021.

Actions de suivi du 15 février 2020	Responsable	Échéancier	Suivis effectués
	LOGISTIQUE CBV-IPSF		
Intégrer le lien de la vidéo sur la norme de traçabilité START au compte-rendu de la rencontre	TES	Après la rencontre	Fait
Intégrer le lien de la vidéo sur la canette à faible teneur en carbone au compte-rendu de la rencontre	TES	Après la rencontre	Fait
Envoyer un sondage Doodle aux membres pour la prochaine rencontre prévue en mai-juin 2021	TES	Fin février 2021	Fait
Mettre en ligne le compte-rendu de la rencontre sur la plateforme votreriotintoslsj.com	TES	Dans la semaine du 1er mars 2021	Fait

Actions de suivi du 15 février 2020	Responsable	Échéancier	Suivis effectués
Intégrer le lien de la vidéo sur la norme de traçabilité START au compte-rendu de la rencontre	TES	Après la rencontre	Fait
<b>PROJET MQDA</b>			
Inviter les membres du CBV-IPSF et les invités externes à participer à la conférence de presse pour l'annonce du projet MQDA qui se tiendra le 18 février 2021	RT/TES	Après la rencontre	Fait
Communiquer avec M. Yves Gauthier pour faire le suivi avec la personne qui agira à titre de représentant du Club cycliste Acidose Lactique au sous-comité MQDA	TES	Après la rencontre	Fait — M. Dominic Gagnon représente le Club
Planifier le calendrier des rencontres du sous-comité et envoyer les convocations aux membres	TES	D'ici la fin février 2021	Fait
<b>SUIVI ENVIRONNEMENTAL ET REQUÊTES</b>			
Inclure les résultats des stations d'échantillonnage de poussières en continu au point de Suivi environnemental et requêtes	RT	Pour la prochaine rencontre	À l'ordre du jour
Envoyer aux membres la carte indiquant le secteur couvert par les mesures des locomotives à 6 essieux et l'intégrer au compte-rendu	TES/RT	Après la rencontre	Fait
Présenter les données comparatives concernant les mesures sonores des locomotives à 6 essieux	TES/RT	Pour la prochaine rencontre	À l'ordre du jour
Indiquer le numéro civique de la photo présentée dans la vignette Retour sur la campagne de mesure sonore	TES	Après la rencontre	Fait – Les adresses civiques sont les suivantes : 3274, 3292 et 3302 du Chemin des Chutes.
Évaluer le besoin de faire une rencontre spécifique avec les gens du secteur concerné par la campagne de mesures sonores des locomotives à 6 essieux	RT	Après la rencontre	À l'ordre du jour
<b>SOUS-COMITÉ REVITALISATION DES SENTIERS DE L'USINE GRANDE BAIE</b>			
Valider avec les organismes du milieu qui travaillent à la mise en valeur du territoire pour une éventuelle collaboration aux travaux du comité de revitalisation, notamment l'organisme Contact Nature	RT	Après la rencontre	Fait
<b>SOUS-COMITÉ EMBELLISSEMENT</b>			

Actions de suivi du 15 février 2020	Responsable	Échéancier	Suivis effectués
Soumettre la suggestion de M. Cyprien Gaudreault au sous-comité embellissement et à M. Raynald Simard afin que des artistes peintres de la région puissent participer à l'intégration visuelle sur les silos	TES	Après la rencontre	Fait
Envoyer un sondage Doodle pour la tenue des prochaines rencontres et envoyer la convocation	TES	Après la rencontre	Fait

## 5 TOUR DE TABLE DES PARTENAIRES

M. Louis-Michel Tremblay invite les membres du CBV-IPSF et invités externes à partager les informations relatives à leurs milieux et organisations.

D'entrée de jeu, des membres remercient l'équipe de Rio Tinto pour la campagne et l'initiative du centre de vaccination.

### Port de Saguenay — Grande Anse

En ce qui concerne le développement de la zone, le projet de convoyeur chemine. Ce projet de convoyeur permettra d'augmenter la fluidité des transports, de diminuer les GES et d'augmenter le niveau de sécurité sur la route reliant le terminal et la desserte ferroviaire. Depuis 2020, avec la réfection des fours à cuisson des anodes de l'Usine Alma, le transport d'anodes se poursuit du côté du port et également via le réseau ferroviaire Roberval-Saguenay.

### Activité de consultation sur le site de l'ancienne usine Port-Alfred

À titre de représentant du CBV-IPSF, Marc Hudon a été invité à participer à un (1) de trois (3) groupes de discussion préparés par Promotion Saguenay. Cette dernière a reçu le mandat de Ville de Saguenay de définir les orientations touristiques concernant l'ancien site de la Consol. Ce terrain est situé à proximité du site de RTA-IPSF et est en partie utilisé pour le kitesurf. Le site offre un attrait important pour la population locale et un potentiel pour le volet récréotouristique, en plus des apports bénéfiques pour la santé quant à l'accès à un plan d'eau. L'exercice a permis de dégager un consensus à l'effet que ce site doit demeurer un lieu public et s'assurer que les développements seront inclusifs et intergénérationnels. Lorsque les trois groupes de discussion seront complétés, Promotion Saguenay remettra son rapport à Ville de Saguenay.

### Comité directeur du milieu

Aucune rencontre n'a été tenue en raison des mesures sanitaires. Retour des rencontres en présentiel espéré en lien avec la vaccination.

## Spectacle aérien international de Bagotville — 26 juin 2021

Madame Nadine Belley-Traoré précise que dans le contexte, le spectacle se déroulera aux quatre coins de la région dans une formule adaptée au contexte sanitaire. La majorité des citoyens pourront apercevoir les différentes plateformes de l'aviation à partir de 14 h le samedi 26 juin 2021.

## 6 DÉVELOPPEMENTS RÉCENTS RTA

M. Martin Lavoie présente les différents points relatifs aux développements récents suivants :

- Marché de l'aluminium :  
La demande sur le marché est très forte et tous les clients sans exception demandent plus de volume en ce moment.
- Centre de vaccination Rio Tinto
- Elysis

Mme Aline Cottin, Conseillère Communautés et performance sociale — Usine Vaudreuil et Installations portuaires et services ferroviaires, et Mme Maryse Lamontagne, Conseillère Communautés et Performance sociale — P155, présentent les points Communauté suivants :

- Cession pavillon Nérée et Poléon
- Protection des hirondelles à front blanc : partenariat avec l'UQAC et implication des élèves de l'école des Grandes Marées.

M. Charles-Hugo Bergeron fait le point sur les travaux du sous-comité embellissement sur les silos.

Questions	Réponses
Avec l'intérêt marqué pour l'aluminium responsable, est-ce que Rio Tinto a remarqué une plus grande appréciation du consommateur par rapport à cet aluminium ?	Rio Tinto précise que Tesla, Nespresso et Apple sont les seuls clients actuellement. Il n'y a pas encore de prime nettement associée de l'aluminium responsable. Pour le moment, il n'y a pas d'autres clients qui ont demandé de l'aluminium vert.
En lien avec Elysis, pourquoi est-ce le site d'Alma qui a été choisi plutôt qu'un autre dans la région ?	La technologie d'Alma AP-40 est l'une des plus répandues à travers le monde. S'ils sont capables de faire une modification d'une cuve AP-40, le potentiel du marché pour Elysis est beaucoup plus grand.
Concernant Elysis, est-ce qu'on transforme des cuves existantes ou l'on doit produire de nouvelles cuves ?	Le but c'est vraiment d'utiliser les cuves existantes et de transformer avec la nouvelle technologie Elysis.
Est-ce que les anodes seront produites à Arvida ?	Le choix n'est pas encore arrêté. Du côté d'Arvida, RT est en période de prototypage.

Actions de suivi	Responsable	Échéancier
Faire le suivi des actions du sous-comité embellissement	RT	En continu

Voir la présentation complète en annexe 3 pour plus de détails sur les développements récents de RTA.

## 7 SUIVI ENVIRONNEMENTAL ET REQUÊTES

M. Louis-Michel Tremblay cède la parole à Mme Justine Desjardins, Conseillère Environnement, qui présente le suivi environnemental et les requêtes depuis la rencontre du 15 février, la mesure de poussières urbaines (emplacements des stations) et un retour sur les données comparatives concernant les mesures sonores des locomotives à six essieux.

### Requêtes

Une demande d'information en provenance d'une citoyenne concernant le programme de nettoyage de maison. Des précisions ont été apportées à l'effet qu'aucun programme de nettoyage de maison n'est en vigueur, mais qu'une équipe peut aller observer les résidences au besoin lorsqu'il y a plainte de poussière. Par la suite, à la demande de la citoyenne informée, un échantillonnage a été effectué à son domicile.

### Plaintes

Trois plaintes concernant les émissions de poussières ont été reçues. Des échantillonnages ont été offerts aux citoyens et les analyses sont en cours. Un citoyen a fait part de ses observations quant à une hausse de poussières et le citoyen s'informait à savoir si cette observation était due à des bris au niveau des opérations.

### Analyse et mesure de poussières urbaines

Mme Justine Desjardins explique aux membres le processus d'analyse.

### Retour sur les données comparatives concernant les mesures sonores des locomotives à six essieux

M. Martin Lavoie informe que Roberval-Saguenay a pris la décision de ne pas conserver les six essieux. Comme cela ne représente aucune économie, Rio Tinto a fait le choix de se concentrer sur le GP32 à quatre essieux. Cette orientation va permettre d'amoindrir les coûts. À moyen terme, les locomotives à six essieux ne seront plus sur les voies ferrées.

### Protection des baleines noires — Ralentissement volontaire dans le détroit de Cabot

M. Charles-Hugo Bergeron informe les membres que Transports Canada demande un ralentissement volontaire de la vitesse des navires qui transitent par le détroit de Cabot à un maximum de 10 nœuds

sur le fond. Sur les recommandations des équipes des Installations portuaires, la division RT Marine imposera à la flotte de navire affrétée « Time Charter » de procéder au ralentissement.

### Déversement de coke

Dans la nuit du 18 au 19 avril, lors des opérations de déchargement, de la poussière de coke s'est déversée dans l'eau, aux installations portuaires de Rio Tinto. Les équipes se sont mobilisées pour effectuer le ramassage de la poussière qui s'est déposée, avec la marée basse, en une couche fine le long des berges sur une distance d'environ 200 mètres. Toute la poussière a été ramassée.

Questions	Réponses
Concernant vos interventions préventives sur les mesures de poussières, est-ce que vous faites des relevés fréquemment ?	Chaque semaine, plus précisément aux six jours, RT va chercher des filtres et les pèse. Dès que la valeur dépasse le seuil préventif (plus bas que le seuil légal) de 70, cela déclenche l'analyse de laboratoire et l'enquête interne.
Concernant la technologie, est-ce la même technologie depuis toujours ?	Oui, c'est une technologie de base, avec un moteur et une pompe pour que les matières se déposent sur le filtre.
Quel est le ratio de poussières de RT en comparaison avec les autres poussières émises en général ? À une certaine époque, il était question d'un ratio de 30 % RT et 70 % en provenance du milieu.	L'analyse des particules s'est encore améliorée, permettant de discerner les particules les unes des autres. En ce qui concerne le ratio de poussières RT vs celles provenant du milieu, RT fera les vérifications et le suivi.
COMMENTAIRE : Le bruit du frein est plus bruyant que celui du moteur. Par rapport à la locomotive en tant que telle, les six essieux, comparativement aux quatre essieux, produisent un son de basse fréquence qui est davantage ressenti par le corps (vibrations) que par les oreilles.	Il est important de passer le message aux voisins et aux membres de la communauté que les six essieux ne seront plus utilisés.
Concernant le projet pilote de ralentissement volontaire dans le détroit de Cabot en lien avec la protection des baleines, qu'est-ce que RT va évaluer exactement ? Le taux de retard, le taux d'adhésion ? Qu'est-ce qui en fait un projet pilote à ce stade-ci ?	RT en fait un projet pilote afin de mesurer l'impact sur les opérations en fonction de la période. Les navires sont sous contrats et les clauses commerciales ne se modifient pas en cours de contrat. RT mesure à la fois les impacts sur les opérations, les façons de faire et sur la réception de Transport Canada.  Cette mesure existe depuis 2017, mais RT emboîte le pas cette année pour imposer à la flotte de navire affrétée « Time Charter » de procéder au ralentissement, tout en mesurant l'impact des navires qui ne sont pas sous contrôle de RT.
Est-ce que ce projet pilote de ralentissement cadre dans votre programme de l'Alliance verte ?	Le projet pilote n'a pas de lien avec le programme de l'Alliance verte. Toutefois, il pourrait être considéré dans la requalification de la certification.



<p>Concernant le déversement de coke et la poussière fine, de quel type de poussière s'agit-il ? Est-ce comparable à de la farine ? Est-ce que cette poussière s'est retrouvée sur l'eau et sur les berges ?</p>	<p>C'est une poussière fine noire qui s'est retrouvée sur la plage sur un tronçon de 200 mètres et au fil de l'eau en raison fort probablement de l'orientation des forts vents. C'est environ 75 kg de poussières de coke qui ont été déversés lors des opérations de déchargement de deux bateaux. Une enquête a eu lieu, un projet de ceinture verte et des mesures ont été mis en place pour limiter l'échappement lors des déchargements futurs.</p> <p>Moins d'un millimètre d'épais de poussière s'est retrouvé sur la rive. C'est une poussière fine, beaucoup plus fin que de la farine, que l'on a retrouvée sur la plage et qui se maintenait en surface de l'eau. RT est intervenu dès lors en informant Urgence Environnement et en procédant au ramassage complet de la poussière sur la rive et sur les eaux.</p>
<p>Était-ce un enjeu pour la santé pour les gens présents, notamment les adeptes de kite surf qui étaient à proximité ?</p>	<p>La poussière en tant que telle n'est pas considérée comme une matière dangereuse pour la santé dans les concentrations impliquées dans cet événement. Les travailleurs doivent composer avec cette poussière pour la production des anodes. Ce sont l'exposition et la composition qui déterminent le niveau de dangerosité. Dans ce cas-ci, c'est une concentration minime d'une matière non dangereuse.</p>

<b>Actions de suivi</b>	<b>Responsable</b>	<b>Échéancier</b>
Investiguer pour déterminer le ratio de poussières de RT vs les autres émissions en provenance du milieu et de la communauté	RT	Pour la prochaine rencontre
Annoncer à la communauté la nouvelle orientation de réduire les gaz à effet de serre par l'économie de carburant concernant le délaissement des locomotives à six essieux et se concentrer sur les quatre essieux	RT	D'ici la prochaine rencontre
Faire un suivi du projet pilote de ralentissement volontaire pour donner suite aux résultats (Association des Pilotes maritimes du Québec) et aller chercher leurs recommandations à savoir si l'on doit inclure cette clause dans les contrats du côté du transport dans le golfe du Saint-Laurent	RT	Pour la rencontre de décembre
S'assurer de tenir compte du projet pilote de ralentissement volontaire par rapport à la certification du programme de l'Alliance verte	RT	A la prochaine recertification

Voir la présentation détaillée du Suivi environnemental et des requêtes en annexe 3.

## 8 VARIA

M. Louis-Michel Tremblay présente la nouvelle édition de la plateforme Votre Rio Tinto Saguenay–Lac-Saint-Jean. Les membres du comité sont invités à faire part de leur commentaire et/ou propositions afin de bonifier la plateforme.

Mme Aline Cottin mentionne que des membres du comité seront sollicités sous peu pour la réalisation de capsules vidéo qui permettront de faire rayonner les membres des comités de bon voisinage par l'entremise de témoignages relatifs à leur implication.

M. Charles-Hugo Bergeron informe les membres de la recertification de RT à l'Alliance verte. RT est membre de l'Alliance verte pour pouvoir obtenir des recommandations en matière d'environnement d'une entité indépendante.

M. Martin Lavoie précise que le point à améliorer est le recyclage. RT est en discussion avec Recyc-Québec, pour obtenir une certification. L'équipe va aller de l'avant pour la ségrégation des déchets.

Questions	Réponses
En lien avec le programme de l'Alliance verte, est-ce que la note attribuée en 2019 via le site web est la même ?	Au début de la pandémie, nous avons entamé des démarches pour la revalorisation des déchets. En ce qui concerne le pointage en lien avec l'avancement vs ségrégation/revalorisation des déchets, les points de RT sont passés de 4 à 3 en raison du retard engendré par la pandémie. Le maintien d'une note avec l'Alliance verte ou Recyc-Québec ne correspond pas au statu quo. C'est du maintien actif. C'est ce qui rend la certification intéressante.

Actions de suivi	Responsable	Échéancier
Faire état de l'avancement de la certification au programme de l'Alliance verte et de Recyc-Québec (ségrégation et valorisation des déchets)	RT	En continu

## 9 FIN DE LA RENCONTRE

M. Louis-Michel Tremblay précise que le compte-rendu sera envoyé par courriel et déposé sur la plateforme votrieriotintoslsj.com. Il remercie les participants et cède la parole à M. Marc Hudon et M. Martin Lavoie qui remercient les membres de leur collaboration.

Actions de suivi	Responsable	Échéancier
Envoyer une convocation aux membres pour la prochaine rencontre prévue le lundi 27 septembre 2021	TES	Fin mai 2021
Mettre en ligne le compte-rendu de la rencontre sur la plateforme votreriotintoslsj.com	TES	Dans la deuxième semaine de juin

La rencontre se termine à 15 h.

**Production du compte-rendu**  
Véronique Frigon, Transfert Environnement et Société  
Chargée de projet

# **Annexe 1 :**

## **Liste de présences**

## LISTE DES PRÉSENCES — 17 mai 2021

Organisation	Nom	Présent	Absent
Représentant du secteur rue Victoria et terminal des croisières	André Girard		X
Représentant du secteur Route 381	Cyprien Gaudreault		X
Représentant du secteur rue Desbiens et rue Bagot	Marcel Boudreault		X
Représentant du secteur rue Bagot et Route 170	Gaston Tremblay		X
Représentant du secteur Baie des Ha ! Ha ! et avenue du Port	Claude Gagnon		X
Représentant du secteur chemin des Chutes	Emile Guimond	X	
Administration portuaire du Saguenay — Port Saguenay	Frédéric Lebrun	X	
Promotion Saguenay	Claude Bouchard		X
BFC Bagotville	Nadine Belley-Traoré	X	
Ville Saguenay	Manon Girard	X	
Ville Saguenay	Isabelle Richard		X
Ville Saguenay	Raynald Simard		X
Co-président du CBV et coordonnateur du comité directeur du milieu	Marc Hudon	X	
Rio Tinto	Justine Desjardins	X	
Rio Tinto	Martin Lavoie	X	
Rio Tinto	Charles-Hugo Bergeron	X	
Rio Tinto	Aline Cottin	X	
Rio Tinto	Maryse Lamontagne	X	
<b>Transfert Environnement et Société</b>	Louis-Michel Tremblay, conseiller principal	X	
<b>Transfert Environnement et Société</b>	Véronique Frigon, chargée de projet	X	

# **Annexe 2 :**

# **Ordre du jour**

# COMITÉ ÉLARGI CBV-IPSF

17 mai 2021, 13 h 30  
Rencontre virtuelle via Zoom

## Ordre du jour

		Nature	Intervenant
13 h 20	CONNEXION DES MEMBRES		Véronique Frigon
13 h 30	1 – Mot de bienvenue et partage Santé, Sécurité, Environnement et Communauté	Information	Louis-Michel Tremblay   Martin Lavoie   Marc Hudon
13 h 35	2 – Validation de l'ordre du jour	Décision	Louis-Michel Tremblay
13 h 40	3 – Suivi des actions	Information	Louis-Michel Tremblay
13 h 45	4 – Tour de table des partenaires	Information	Membres
14 h 05	5 – Développements récents RTA <ul style="list-style-type: none"><li>Sous-comité embellissement</li></ul>	Information/ Discussion	Martin Lavoie   Aline Cottin
14 h 30	7 – Suivi environnemental et requêtes	Information/ Discussion	Justine Desjardins
14 h 50	8 – Varia (plateforme et capsule vidéo)	Information	Louis-Michel Tremblay
15 h	9 – Fin de la rencontre		

# **Annexe 3 : Présentation**



# Bienvenue!

## Pour favoriser un bon déroulement

- S'installer dans un endroit calme
- Fermer vos micros lorsque vous n'intervenez pas
- Des instructions sur le fonctionnement de Zoom seront présentées en début de rencontre



1



2

# Mot de bienvenue



## Campagnes de sensibilisation à venir

### Intrusion sur les voies ferrées



#### Intrusion

Chaque année, plus de 100 Canadiens sont gravement blessés ou tués dans des incidents liés aux passages à niveau ou aux intrusions. **Pratiquement tous ces incidents sont évitables.**

Au Canada, les chemins de fer sont des propriétés privées et les personnes qui s'introduisent sur les voies ferrées ou dans la propriété ferroviaire peuvent être arrêtées ou recevoir une amende. Traverser les voies à un autre endroit est considéré comme une intrusion, ce qui est illégal et dangereux.

#### Il est strictement interdit de :

- Circuler**  
dans les voies ferrées, même si vous n'avez pas d'attelage, car vous pouvez être blessé par un train qui arrive sans avertissement.
- Prendre des photos** ou filmer les voies ferrées, car cela peut nuire à la sécurité.
- Traverser** les voies ferrées, même si vous n'avez pas d'attelage, car vous pouvez être blessé par un train qui arrive sans avertissement.
- Lancer des objets** sur les voies ferrées, car cela peut nuire à la sécurité.



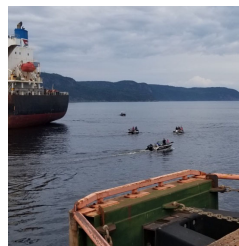
#### 2020 :

- 4300 encarts distribués dans les secteurs d'Alma, Saint-Bruno et Chicoutimi

#### 2021 – début juin :

- Envoi pamphlet aux commissions scolaires
- Messages radio semaines du 7 et 14 juin
- Encart Quotidien
- Utilisation des médias sociaux des partenaires
- Plateforme communauté

### Sécurité nautique



#### 2020 :

- Messages radios
- Panneaux d'affichage installés aux différents débarcadères à La Baie ainsi que sur les quais Powell et Duncan

#### 2021 - Juin:

- Vidéo de sensibilisation en cours de montage
- Utilisation des médias sociaux des partenaires
- Messages radios 2 semaines à la mi-juin et 2 semaines vacances de la construction
- Rencontre équipe Kite-surf + affichage
- Plateforme communauté



## Validation de l'ordre du jour



RioTinto

© Rio Tinto 2017

5

Ordre du jour		Nature	Intervenant
13 h 20	CONNEXION DES MEMBRES		Véronique Frigon
13 h 30	1 – Mot de bienvenue et partage Santé, Sécurité, Environnement et Communauté	Information	Louis-Michel Tremblay   Martin Lavoie   Marc Hudon
13 h 35	2 – Validation de l'ordre du jour	Décision	Louis-Michel Tremblay
13 h 40	3 – Suivi des actions	Information	Louis-Michel Tremblay
13 h 45	4 – Tour de table des partenaires	Information	Membres
14 h 05	5 – Développements récents RTA <ul style="list-style-type: none"><li>• Sous-comité embellissement</li></ul>	Information/ Discussion	Martin Lavoie   Aline Cottin
14 h 30	7 – Suivi environnemental et requêtes	Information/ Discussion	Justine Desjardins
14 h 50	8 – Varia (plateforme et capsule vidéo)	Information	Louis-Michel Tremblay
15 h	9 – Fin de la rencontre		

RioTinto

6

## Suivi des actions

Description du suivi	Échéance	Responsable	Suivis effectués
<b>LOGISTIQUE CBV - IPSF</b>			
<b>Intégrer le lien de la vidéo sur la norme de traçabilité START au compte-rendu de la rencontre</b>	TES	Après la rencontre	Fait
<b>Intégrer le lien de la vidéo sur la canette à faible teneur en carbone au compte-rendu de la rencontre</b>	TES	Après la rencontre	Fait
<b>Envoyer un sondage Doodle aux membres pour la prochaine rencontre prévue en mai-juin 2021</b>	TES	Fin février 2021	Fait
<b>Mettre en ligne le compte-rendu de la rencontre sur la plateforme votreriotintoslsj.com</b>	TES	Dans la semaine du 1er mars 2021	Fait

7

## Suivi des actions

Description du suivi	Responsable	Échéance	Suivis effectués
<b>SUIVI ENVIRONNEMENTAL ET REQUÊTES</b>			
<b>Inclure les résultats des stations d'échantillonnage de poussières en continu au point de Suivi environnemental et requêtes</b>	RT	Pour la prochaine rencontre	À l'ordre du jour
<b>Envoyer aux membres la carte indiquant le secteur couvert par les mesures des locomotives à 6 essieux et l'intégrer au compte-rendu</b>	TES/RT	Après la rencontre	Fait
<b>Présenter les données comparatives concernant les mesures sonores des locomotives à 6 essieux</b>	TES/RT	Pour la prochaine rencontre	À l'ordre du jour
<b>Indiquer le numéro civique de la photo présentée dans la vignette Retour sur la campagne de mesure sonore</b>	TES	Après la rencontre	Fait – Adresses civiques : 3274, 3292 et 3302 du Chemin des Chutes.
<b>Évaluer le besoin de faire une rencontre spécifique avec les gens du secteur concerné par la campagne de mesures sonores des locomotives à 6 essieux</b>	RT	Après la rencontre	À l'ordre du jour

8

## Suivi des actions

Description du suivi	Échéance	Responsable	Suivis effectués
<b>PROJET MQDA</b>			
Inviter les membres du CBV-IPSF et les invités externes à participer à la conférence de presse pour l'annonce du projet MQDA qui se tiendra le 18 février 2021	RT/TES	Après la rencontre	Fait
Communiquer avec M. Yves Gauthier pour faire le suivi avec la personne qui agira à titre de représentant du Club cycliste Acidose Lactique au sous-comité MQDA	TES	Après la rencontre	Fait – M. Dominic Gagnon représente le Club
Planifier le calendrier des rencontres du sous-comité et envoyer les convocations aux membres	TES	D'ici la fin février 2021	Fait

## Suivi des actions

Description du suivi	Échéance	Responsable	Suivis effectués
<b>SOUS-COMITÉ REVITALISATION DES SENTIERS DE L'USINE GRANDE BAIE</b>			
Valider avec les organismes du milieu qui travaillent à la mise en valeur du territoire pour une éventuelle collaboration aux travaux du comité de revitalisation, notamment l'organisme Contact Nature	RT	Après la rencontre	Fait
<b>SOUS-COMITÉ EMBELLISSEMENT</b>			
Soumettre la suggestion de M. Cyprien Gaudreault au sous-comité embellissement et à M. Raynald Simard afin que des artistes peintres de la région puissent participer à l'intégration visuelle sur les silos	TES	Après la rencontre	Fait
Envoyer un sondage Doodle pour la tenue des prochaines rencontres et envoyer la convocation	TES	Après la rencontre	Fait

# Tour de table des partenaires

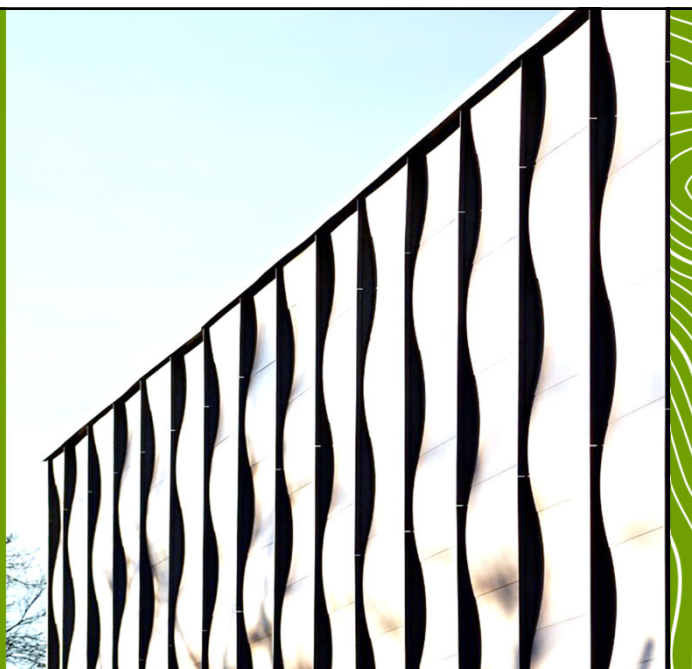


RioTinto

| © Rio Tinto 2017

11

# Développements récents



RioTinto

| © Rio Tinto 2017

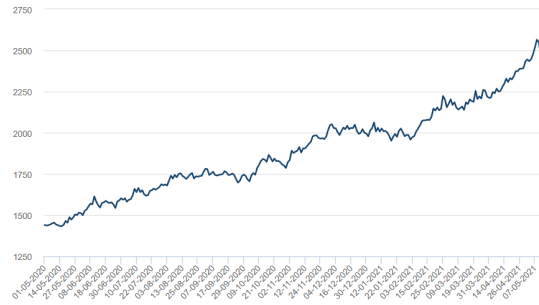
12

# Marché de l'aluminium

LME	2438\$
Prime Midwest	490\$

- Le **LME** est à 2438\$ en date du 14 mai
- **La prime Midwest** est à 538\$/tm, en hausse de 66% depuis le début de l'année et de 187% depuis 1 an
- La demande sur le marché est très forte. Tous nos clients sans exception voudraient plus de volume en ce moment

LME ALUMINIUM HISTORICAL PRICE GRAPH

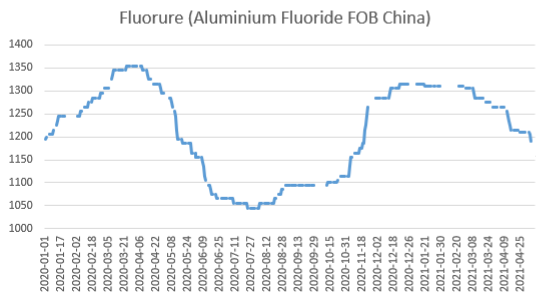
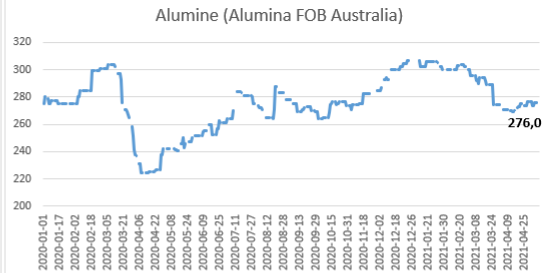
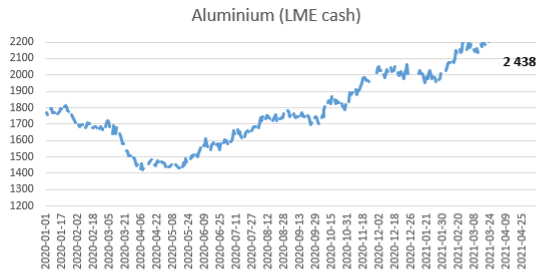


G



© Rio Tinto 2017

# Marché



2,87  
0  
Gaz naturel

320  
0  
Caustique

0,826  
0,004  
FX USD/CAD

## Centre de vaccination Rio Tinto



- Rio Tinto retenu parmi les entreprises pouvant mettre en place un site de vaccination, en partenariat avec la Santé publique et le Centre intégré universitaire de santé et de services sociaux du Saguenay–Lac-Saint-Jean (CIUSSS), afin de soutenir le réseau de la santé dans l'effort collectif de vaccination.
- Le centre de vaccination est une extension des centres de vaccination du gouvernement ; sa raison d'être est de soutenir le réseau de la Santé publique
- Le centre est situé au Centre opérationnel Aluminium (Manoir) à Jonquière.
- Ouverture aux retraités et autres partenaires (principaux entrepreneurs, comités bon voisinage)



RioTinto

© Rio Tinto 2017

15

## Développements récents

- ELYSIS implantera ses premières cuves prototype de taille commerciale à l'Usine Alma
- Notre coentreprise ELYSIS a annoncé avoir sélectionné l'Usine Alma pour la première installation et démonstration de sa technologie d'anodes inertes à l'échelle commerciale de 450 kiloampères (kA), ce qui est une capacité courante pour les alumineries modernes à grande échelle.
- Le gouvernement du Québec investit 20 millions de dollars canadiens dans cette technologie prometteuse, tout en renforçant la capacité des entreprises manufacturières de la région à fournir l'équipement spécialisé nécessaire à la technologie ELYSIS.



RioTinto

16



# Communauté

## Cession pavillon Nérée et Poléon



Rio Tinto cède le pavillon des lacs Nérée et Poléon situé à La Baie à la Ville de Saguenay. L'objectif commun est d'en faire profiter davantage la communauté

Nous demeurons propriétaires des terrains et continuerons d'entretenir les sentiers pédestres à proximité.

RioTinto

## Protection des hirondelles à front blanc

2019 :  
Consultation-projet d'études UQAC et installation de perchoirs

2020 :  
Évaluation avec le professeur de l'UQAC en sciences fondamentales, Jacques Ibarzabal, vice-président du Club d'ornithologues amateurs du Saguenay

- 2021 :
- Installation de bandes métalliques sur les poteaux
  - Déménagement de morceaux de nids d'hirondelles aux perchoirs
  - Création de nids d'hirondelles avec des élèves de secondaire 1 du programme de citoyenneté responsable de l'école des Grandes-Marées à La Baie
  - Installation dans les perchoirs des nouveaux nids confectionnés par les jeunes

**Colonie des Grandes-Marées**  
Inauguration des nouveaux nichoirs pour la colonie d'hirondelles à front blanc du hangar 8 – printemps 2021

**Développement durable**  
« Un développement qui répond aux besoins du présent sans compromettre la capacité des générations futures à répondre aux leurs. Le développement durable s'appuie sur une vision à long terme qui prend en compte le caractère indissociable des dimensions environnementale, sociale et économique des activités de développement. »  
- Gouvernement du Québec

Ce projet est rendu possible grâce à l'aide des employés des installations portuaires et du projet de modernisation des quais et du déchargement d'alumine de Rio Tinto, des élèves de secondaire 1 du programme de citoyenneté responsable de l'école secondaire des Grandes-Marées et de la précieuse collaboration du professeur de l'UQAC, Jacques Ibarzabal.

Merci à tous!

RioTinto

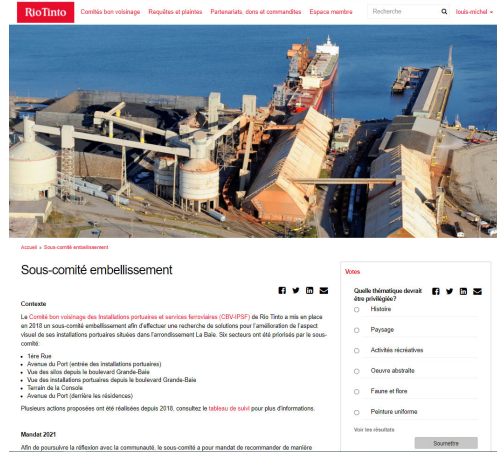
# Sous-comité embellissement des silos

25 janvier 2021 - Rencontre de relance du sous-comité

12 mars 2021 - Rencontre de sélection des candidats et synthèse des votes thématiques

30 mars 2021 – Accueil des représentants citoyens, présentations de la démarche de Valéro, rencontre avec Ville de Saguenay et ébauche de critères de sélection

11 mai 2021 – Critères de sélection et pondération, planification de l'appel de proposition



# Suivi environnemental et requêtes



## Suivi des requêtes

### 7 avril 2021: Demande d'information

- Citoyenne avait entendu parler d'un « programme de nettoyage des maisons » et voulait des informations
- Après avoir reçu les informations, elle a demandé à ce que la poussière chez elle soit échantillonnée
- Échantillonnage planifié

### 12 avril 2021: Plainte de poussière sur la maison

- Citoyenne a réclamé un échantillonnage de la poussière sur sa maison
- Échantillonnage fait, analyses de laboratoire sont en cours

RioTinto

21

## Suivi des requêtes

### 15 avril 2021: Plainte de poussière

- Le citoyen s'est plaint de présence de poussières chez lui due au nettoyage des rues avec balai
- Échantillonnage offert au citoyen
- Analyse de laboratoire en cours

### 27 avril 2021: Observations sur la poussière

- Le citoyen s'est informé si une hausse de poussière était due à des bris au niveau des opérations, ou au vent
- Analyse des stations de mesure urbaines (voir enquête diapos suivantes)

RioTinto

22

# Mesure de poussières urbaines

## Résultats 2021

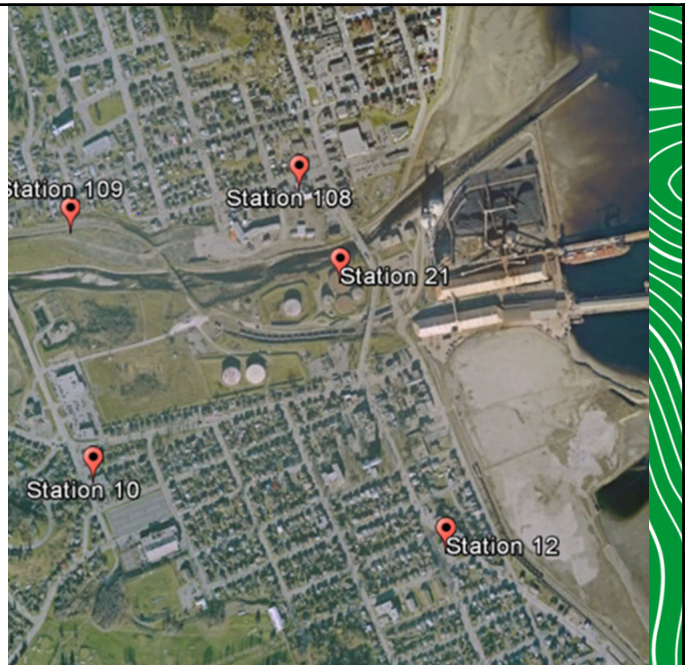


RioTinto

23

## Emplacement Stations urbaines

- Disposées à 5 endroits à La Baie
- Configuration: en hauteur pour exposition optimale aux vents



RioTinto

24

## Méthode de mesure

- Échantillonneur Hi-Vol
- Durée d'échantillonnage : 24h
- Fréquence: aux 6 jours
- Méthode d'échantillonnage harmonisée – Gouvernement du Canada

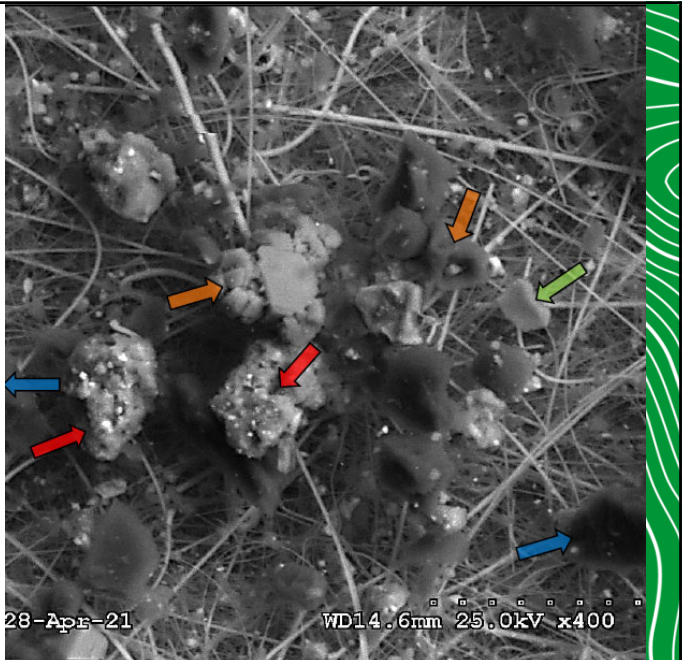


RioTinto

25

## Analyse des filtres

- Résultats élevés sont analysés par une firme spécialisée
- Pour évaluer les sources de poussières: Opérations portuaires ou sels de voirie/poussières naturelles
- Exemple: comment les particules sont dénombrées et identifiées
  - **Bleu:** Coke
  - **Vert:** Silicate (ville/naturel)
  - **Rouge:** Bauxite
  - **Orange:** Alumine



RioTinto

26

## Prise d'action suite aux résultats d'analyse

A) Si les particules sur le filtre sont principalement issues des activités portuaires :

- Enquête sur la cause
- Actions correctives

B) Si particules portuaires ET dépassement de norme ( $>120 \mu\text{g}/\text{Nm}^3$ ) :

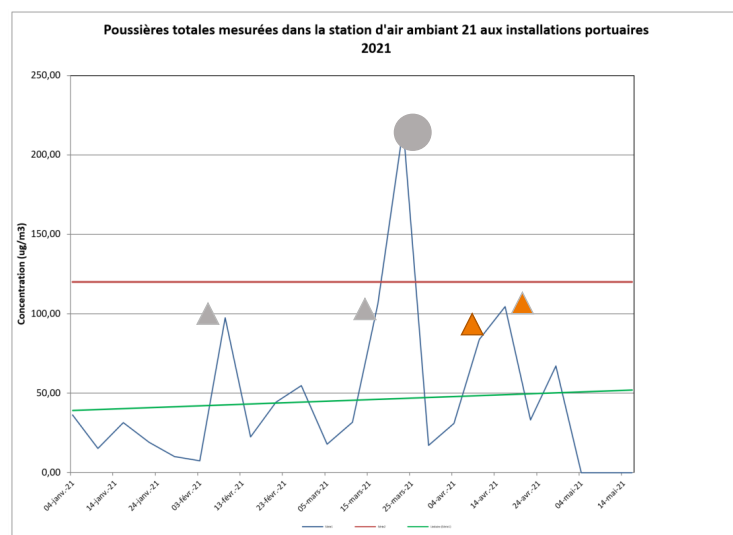
- Gestion comme étant un incident environnemental (déclaration, enquête, mesures correctives)

RioTinto

27

## Résultats 2021 - Station 21

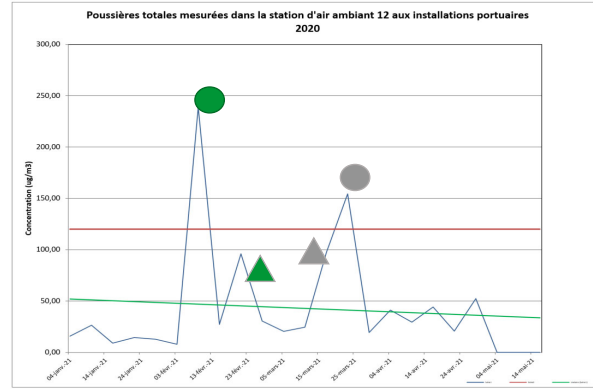
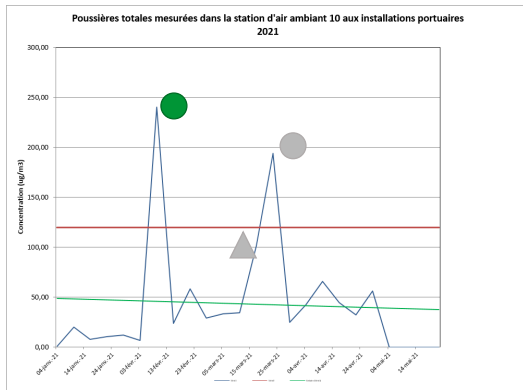
- Analyses préventives ▲
  - 9 fév., 17 mars: Analyse en cours
  - 10 avril: Enrichi Alumine
  - 16 avril: Près de 40% Alumine + bauxite
- Analyse des filtres au poids de  $>120 \mu\text{g}/\text{Nm}^3$  ●
  - 23 mars: Analyse en cours



RioTinto

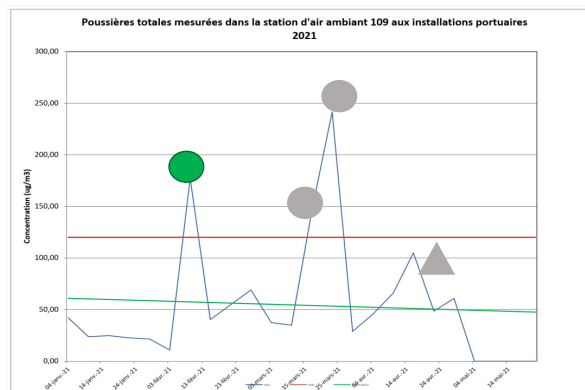
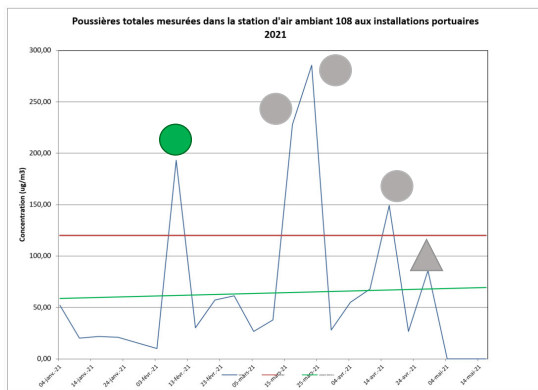
28

# Résultats 2021 - Station 10 et 12



RioTinto

# Résultats 2021 - Station 108 et 109



RioTinto

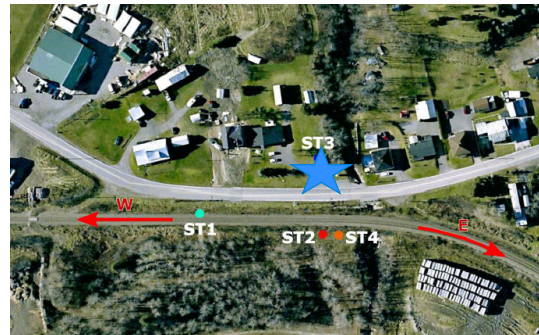
## Données comparatives concernant les mesures sonores des locomotives à 6 essieux



Figure 2: Locomotive à 4 essieux (Gauche) et locomotive à 6 essieux (Droit)

Tableau 1: Distances des relevés sonores de la voie ferrée

Relevés	Distance (m)
ST1	2.65
ST2	7.75
ST3	33
ST4	7.9



RioTinto

31

## Annexe – Comparaison des passages direction Ouest lors de la montée

Tableau 2: Comparaison des passages direction Ouest lors de la montée

Réf.	Direction	Locomotives	Type	ST1 Leq (dBA)	ST3 Leq (dBA)	ST2 Leq (dBA)	ST4 Leq (dBA)
Moyenne de 1 et 5	W	2x 4 essieux	Moyenne	95.9	86.4	90.2	89.3
			Écart-type	-	0.1	0.6	0.7
4	W	2x 6 essieux	Moyenne	98.6	87.4	95.3	95.0
			Écart-type	-	-	-	-
Différence entre les 6 et 4 essieux				2.7	1.0	5.1	5.8

RioTinto

32



## Annexe – Comparaison des passages direction Est lors de la descente

Tableau 3: Comparaison des passages direction Est lors de la descente (Frein dynamique)

Réf.	Direction	Locomotives	Type	ST1 Leq (dBA)	ST3 Leq (dBA)	ST2 Leq (dBA)	ST4 Leq (dBA)
Moyenne de 2 et 6	E	2x 4 essieux	Moyenne	86,3	76,5	80,9	80,3
			Écart-type	0,8	1,4	0,9	0,7
Moyenne de 3 et 7	E	2x 6 essieux	Moyenne	88,5	78,3	83,3	83,2
			Écart-type	0,4	1,4	3,1	3,0
Différence entre les 6 et 4 essieux				2,2	1,9	2,3	2,9

RioTinto

33

## Annexe – Horaire des passages de trains mesurés / Nbr de locomotives en fonction

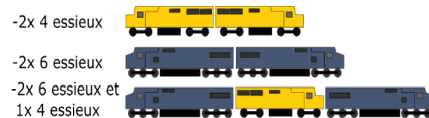


Figure 3: Descriptif des locomotives en fonction lors des passages

Tableau 1: Horaires des passages des trains mesurés ainsi que le nombre de locomotives en fonction

Réf.	Heure de passage	Direction	Locomotive en fonction	NUMERO ENGIN	CRAN/DB	NOMBRE DE WAGON
1	7 :34	W	2x locomotives 4 essieux	61	8	22
2	9 :12	E	Frein dynamique (4 essieux)	64	DB	23
3	9 :37	E	Frein dynamique (6 essieux)	7742	DB	42
4	10 :42	W	2x locomotives 6 essieux	7703	8	15
5	11 :42	W	2x locomotives 4 essieux	61	8	21
6	13 :08	E	Frein dynamique (4 essieux)	64	DB	22
7	13 :25	E	Frein dynamique (6 essieux)	7742	DB	39
8	14 :23	W	2x locomotives 6 essieux et 1x locomotive 4 essieux	7703	8	37

RioTinto

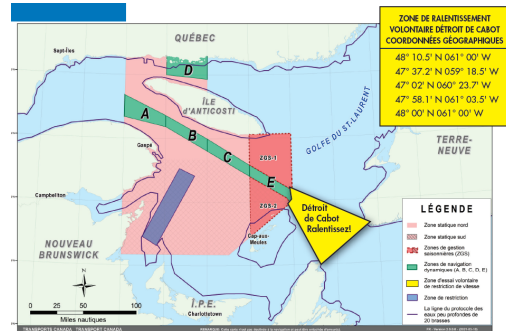
34

# Protection des baleines noires

## Ralentissement volontaire dans le détroit de Cabot



- Afin d'empêcher une collision mortelle avec les baleines noires, en danger critique d'extinction, Transports Canada demande un ralentissement volontaire de la vitesse des navires qui transitent par le détroit de Cabot à un maximum de 10 nœuds sur le fond.
- Périodes du ralentissement : **Entre le 28 avril et le 29 juin, et entre le 29 septembre et le 15 novembre** (périodes pendant lesquelles la majorité des baleines noires sont susceptibles de migrer pour entrer et sortir du golfe du Saint-Laurent en passant par le détroit de Cabot)
- Sur les recommandations de nos équipes, la division RT Marine imposera à la flotte de navire affrétés "Time Charter" de procéder au ralentissement.
- Pour les navires qui ne sont pas sous le contrôle de RT Marine "voyage charter", ils vont fortement suggérer aux différentes compagnies de ralentir dans la portion volontaire.



## Déversement de coke

- Dans la nuit du 18 au 19 avril, lors des opérations de déchargement, de la poussière de coke s'est déversée dans l'eau, aux installations portuaires de Rio Tinto.
- Rio Tinto a informé Urgence Environnement.
- De la poussière de coke est demeurée en surface. Les équipes se sont mobilisées pour effectuer le ramassage de la poussière qui s'est déposée, avec la marée basse, le long des berges sur une distance d'environ 200 mètres en face de la roulotte du club de Kite surf.
- Environ 75 kilos de coke déversé, ce qui représente moins de 0,0002 % des 35 000 tonnes déchargées dans la nuit.



# Varia



RioTinto

Rio Tinto | Janvier 2021

© Rio Tinto 2017

37

## Nouvelle édition - votreriotintoslsj.com

- Nouvelle version de la plateforme Votre Rio Tinto
- Le bulletin communauté que vous recevrez par courriel sera intégré à la plateforme
- **À VENIR : Découvrez les membres de nos comités bons voisinage**
  - Capsule vidéo
  - Présenter des membres des différents comité bon voisinage de la région

RioTinto

The screenshot shows a mobile-optimized website header with the 'RioTinto' logo and a hamburger menu icon. Below the header is a main content area with a sunset background. The title 'Votre Rio Tinto Saguenay-Lac-Saint-Jean' is prominently displayed. A sub-header reads: 'Un outil supplémentaire pour bonifier et poursuivre l'échange d'information et d'idées avec vous. Pour participer aux outils interactifs (sondages, forums, questions) et recevoir l'infolettre, vous devez vous inscrire.' At the bottom of this section is a red button labeled 'Inscription'.

38

