

Rio Tinto

Comité CASE Rio Tinto

COMPTE RENDU

RENCONTRE # 28

RÉALISÉ PAR



TRANSFERT
ENVIRONNEMENT ET SOCIÉTÉ

24 mai 2024

Table des matières

Mot de bienvenue et tour de table	3
Partage SSEC	3
Validation de l'ordre du jour.....	3
Suivi des actions	3
Tour de table des partenaires.....	6
Suivi environnemental et requêtes.....	8
Développement Rio Tinto.....	9
Suivi Énergie Électrique	11
Divers.....	12
Prochaines rencontres.....	13
Fin de la rencontre	13

Liste des annexes

Annexe 1 : Liste de présences.....	14
Annexe 2 : Ordre du jour.....	16
Annexe 3 : Présentation.....	18

MOT DE BIENVENUE ET TOUR DE TABLE

Véronique Frigon, facilitatrice chez Transfert Environnement et Société, procède à l'ouverture de la rencontre. Patrice Bergeron, directeur des opérations à l'Usine Alma, souhaite la bienvenue aux membres.

Un tour de table est effectué pour accueillir les nouveaux membres présents : Alexandre Larouche, représentant des employés de Rio Tinto, Katlyne Potvin, surveillante principale au réseau Énergie Électrique, en remplacement de Marc-André Gagné, et Catherine Imbeau, conseillère sénior Communautés et Performance sociale, de retour en poste.

La liste des présences se trouve en annexe 1.

PARTAGE SSEC

Mélissa Gagné, conseillère Communautés et Performance sociale, présente la campagne de sécurité nautique que Rio Tinto et Produits forestiers Résolu tiennent en commun pour une cinquième année consécutive. Une capsule vidéo est présentée.

Mélissa Gagné indique que la campagne cible davantage les jeunes cette année et qu'elle sera présentée dans les classes grâce à la collaboration des quatre centres de services scolaires de la région, qui ont accepté de diffuser la vidéo à leurs élèves.

Un concours sera associé à la capsule dans les médias sociaux.

Actions de suivi	Responsable	Échéancier
Transmettre aux membres de <u>lien de la capsule vidéo de la campagne de sécurité nautique</u>	TES	Après la rencontre

La présentation détaillée se trouve en annexe 3.

VALIDATION DE L'ORDRE DU JOUR

Véronique Frigon valide l'ordre du jour, qui est acceptée telle quelle par les membres. Le point *Divers* demeure ouvert.

L'ordre du jour se trouve en annexe 2.

SUIVI DES ACTIONS

Véronique Frigon présente l'avancement des actions de suivi depuis la rencontre du 23 février 2024.

Actions de suivi	Responsable	Échéancier	Suivi effectué
LOGISTIQUE CASE			
Transmettre aux membres la fiche technique de la transition de l'Usine Arvida	TES	Après la rencontre	Fait
Transmettre aux membres le lien pour remplir le sondage du Programme de stabilisation des berges du lac Saint-Jean	TES	Après la rencontre	Fait
Retourner aux membres le lien pour s'abonner au service de notifications par message texte	TES	Après la rencontre	Fait
COMMUNAUTÉ			
Réfléchir à une façon de communiquer les incidents et de l'information liés à Énergie Électrique dans la communauté.	RT	Dès que possible	En cours
Transmettre la liste des organisations d'Alma qui oeuvrent auprès des itinérants	TES	Après la rencontre	Fait
Informers les membres du bilan des gens venus s'établir à Alma au cours de la dernière année	TES/CJE	Prochaine rencontre	À l'ordre du jour
Intégrer le lien du nouveau site web de Développement économique Alma - Lac-Saint-Jean au compte rendu	TES	Avant la prochaine rencontre	Fait
Transmettre les informations aux membres concernant la campagne de levée de fonds de l'Église St-Joseph	TES	Fin mars	Fait
Faire le suivi des actions relevant de l'analyse du relevé d'empiétement	RT	Prochaine rencontre	À l'ordre du jour
SUIVI ENVIRONNEMENTAL			
Transmettre aux membres le lien vers l'article du journal <i>Les Affaires</i> traitant du positionnement mondial de Rio Tinto concernant la décarbonation	TES	Après la rencontre	Fait
Vérifier si le bruit blanc ainsi que le principe de débit-pression sont utilisés en acoustique pour des problématiques de bruit généré en hauteur	RT	Pour la prochaine rencontre	À l'ordre du jour

Bruit blanc et principe de débit-pression

Alexandre Ouellet, conseiller en environnement, aurait aimé que soit précisé davantage le principe de débit-pression dont il a été question lors de la dernière rencontre afin de répondre correctement à la question, mais le représentant citoyen à l'origine de cette dernière est absent de la rencontre d'aujourd'hui.

Le bruit blanc est utilisé actuellement pour l'alarme de recul des camions. Il s'agit d'une solution envisagée lorsque des problématiques liées au bruit sont identifiées. Pour le moment, les écrans sonores de l'usine sont efficaces et il n'y a pas d'indicateur qu'un problème existe du côté de la communauté.

Toujours à propos du bruit, Alexandre Ouellet rappelle qu'une capsule est présentement en préparation afin de sensibiliser la population aux principes acoustiques. Elle sera présentée aux membres lorsque finalisée.

Communication des incidents et d'information liés à Énergie Électrique

Mélissa Gagné indique qu'une campagne de sensibilisation est actuellement en développement en partenariat avec Hydro-Québec, la Ville d'Alma, Hydro-Saguenay et Produits forestiers Résolu. Celle-ci traitera des signes qui devraient alerter la population en ce qui a trait à des risques liés aux lignes électriques. Elle ajoute que le site web d'Énergie Électrique sera refait à l'automne pour le rendre plus convivial.

Bilan des établissements

Marie Semel, agente Place aux jeunes au CJE Lac-Saint-Jean-Est, présente le bilan des établissements ayant eu lieu dans la MRC Lac-Saint-Jean-Est pour l'année 2023-2024 selon les différents organismes travaillant en accueil et immigration, soit Place aux jeunes (PAJ), Portes ouvertes sur le Lac (POL), le Collège d'Alma et le Centre de formation professionnelle (CFP) d'Alma. Au total, cela représente 501 personnes.

Marie Semel affirme qu'il s'agit d'une bonne nouvelle, mais cela représente son lot de défis, dont la recherche de logements. Elle indique que le Collège, le CFP et POL risquent de connaître une diminution des établissements l'an prochain en raison de nouvelles règles d'immigration qui permettront d'accueillir moins de familles accompagnant les étudiants internationaux.

Questions - commentaires	Réponses
Est-ce que le manque de places en garderie est un problème?	CJE Lac-Saint-Jean-Est Tout à fait, mais de plus en plus d'entreprises en sont conscientes et mettent en place des garderies pour le milieu de travail.

Relevé d'empiétement

Catherine Imbeau indique que sur les 57 propriétés identifiées pour la phase 1, on en retrouve 27 où il n'y a aucun empiétement sur les terrains de Rio Tinto. Seul un empiétement majeur

(construction) a été constaté. Les autres sont mineurs ou moyens. Des lettres ont été envoyées aux citoyens concernés et Rio Tinto a commencé à recevoir des rétroactions de leur part. Des ententes sont établies au besoin avec les gens, avec différents délais selon le niveau d'empiètement.

TOUR DE TABLE DES PARTENAIRES

Voisinage

Clermont Gilbert, président de l'Association des propriétaires de la Dam-en-Terre, explique que l'Association est en période de renouvellement d'entente avec Rio Tinto concernant les sentiers. Il indique qu'une demande a été faite à la Ville d'Alma afin que celle-ci prenne en charge les frais reliés aux assurances dans le but de pérenniser les sentiers.

Jacques Turcotte, représentant du secteur du chemin des Éperviers, affirme qu'une propriétaire du quartier a reçu de Rio Tinto une lettre lui faisant part d'un empiètement alors qu'elle aurait signé une entente d'échange de terrains avec l'entreprise il y a quelques années. Catherine Imbeau assure que des recherches sont en cours afin de retracer l'entente en question et que la personne de Rio Tinto qui avait transigé avec cette résidente à l'époque travaille encore au sein de l'entreprise. Toutefois, la dame a mentionné n'avoir aucun écrit de ladite entente.

Jacques Turcotte indique également que des carcasses de voitures se trouvent cachées sur une montée entre le chemin des Éperviers et la rue Boily, sur des terres louées à des agriculteurs par Rio Tinto. Alexandre Ouellet précise qu'il semble s'agir d'un secteur que Rio Tinto prévoit reboiser cette année. Antérieurement, il avait été question de vieilles fondations de grange, mais il assure qu'un aller-voir sur le terrain sera effectué pour localiser les carcasses dont il est question.

Actions de suivi	Responsable	Échéancier
Faire un aller-voir pour localiser et faire enlever les carcasses de voitures dans le secteur du chemin des Éperviers	RT	Dès que possible, avant les travaux de reboisement

Ville d'Alma

Denis Verrette, directeur du Service d'urbanisme, affirme que des projets se dessinent sur le plan du logement, qui permettront de contribuer à réduire la problématique. Il mentionne un projet de résidence étudiante. Il parle également du Plan particulier d'urbanisme qui vise à répondre à la fois aux problèmes de dévitalisation du centre-ville et au manque de logements. Il indique que la Ville d'Alma est à réfléchir à des programmes incitatifs, mais qu'il est nécessaire d'avoir des investisseurs, ce qui représente un défi.

Il ajoute que bon an mal an, environ 80 logements sont construits à Alma et que l'une des raisons pour lesquelles la demande augmente est le fractionnement des ménages. Il indique qu'une activité sur le thème de l'habitation, organisée par le Regroupement des aménagistes et urbanistes de la région, se tiendra à Alma dans deux semaines.

Questions – commentaires	Réponses
Il y a un projet de résidence avec le Collège d'Alma, mais étant propriétaire de certains logements, je peux affirmer que des étudiants sont seuls dans un 4 ½ actuellement.	

Denis Verrette aborde ensuite le sujet des Fleurons du Québec, une certification pour laquelle l'évaluation s'effectue aux trois ans, notamment en août 2024. La Ville d'Alma vise toujours cinq fleurons, et à cet effet, intégrera entre autres à son dossier les réalisations de verdissement et embellissement sur les terrains de Rio Tinto.

Questions – commentaires	Réponses
Le projet de nouveau quartier industriel écoresponsable sera-t-il considéré dans le rapport des Fleurons?	Ville d'Alma Il sera considéré seulement quand il sera réalisé.
Est-ce que l'initiative reconduite pour trois ans avec les Jardins Mistouk sera considérée?	Ville d'Alma Oui, elle fera partie du rapport.

CJE Lac-Saint-Jean-Est

Marie Semel informe les membres qu'environ une fois par mois, des activités de réseautage sont ouvertes à toute la population. Cela se veut un moment de partage avec les nouveaux arrivants pour favoriser leur intégration. Le 25 mai, se tiendra un pique-nique à la Pointe-Taillon. Ces activités de réseautage ont un fort taux de participants. Déjà 92 inscrits pour l'activité pique-nique. Il serait pertinent dans l'avenir d'utiliser la page de bon voisinage sur Facebook pour publiciser ces événements.

Chambre de commerce et d'industrie LSJE

En l'absence de Julie Dufour, Véronique Frigon souligne le succès de la campagne de levée de fonds pour l'église St-Joseph dont il avait été question lors de la rencontre précédente.

CREDD

Alexandra Dupéré, conseillère en environnement, parle du projet Sous les pavés, qui permettra de réduire les îlots de chaleur en enlevant du pavage pour le remplacer par des végétaux. L'activité se déroulera sur l'île Ste-Anne, en collaboration avec la Maison de jeunes. Le dépavage aura lieu demain alors que la plantation s'effectuera le 15 juin. La communauté est invitée à participer.

Elle poursuit avec les activités d'éducation relatives à l'environnement, qui ont permis de sensibiliser environ 25 000 jeunes du primaire et du secondaire de la région, principalement sur la gestion des matières résiduelles. Les jeunes du Saguenay ont été informés sur la gestion de l'eau. Ces activités relèvent du programme Êre solidaire.

Alexandra Dupéré termine avec l'Ultramarathon Leucan qui se tiendra ce samedi de 9 h à 14 h au chalet du secteur St-Pierre. Il y aura également une fête de quartier au château d'eau. Elle souligne l'appui de Rio Tinto à cet événement. La direction de l'Usine Alma réitère son engagement et fait un don de 500 \$ pour chaque employé inscrit à l'Ultramarathon cette année.

Questions – commentaires	Réponses
Est-ce qu'il y aura d'autres dates pour l'activité de dépavage?	CREDD Non, elle se déroulera sur un avant-midi seulement étant donné superficie visée, qui n'est tout de même pas très grande.
RT Quand il y a des activités de ce genre, elles peuvent être publiées sur le groupe Facebook du voisinage de l'usine. Cela pourrait contribuer à la rendre plus vivante.	
Qu'est-ce qui fait en sorte qu'il y a une différence entre le Lac-Saint-Jean et le Saguenay en ce qui concerne les thèmes abordés lors des activités de sensibilisation dans les écoles?	CREDD Ce sont les bailleurs de fonds qui sont différents, soit la Régie des matières résiduelles au Lac-Saint-Jean et la Ville de Saguenay pour le Saguenay.

SUIVI ENVIRONNEMENTAL ET REQUÊTES

Alexandre Ouellet souligne qu'aucune nouvelle plainte n'a été reçue depuis la dernière rencontre du comité.

Il parle ensuite d'un ordre d'exécution en matière d'environnement reçu d'Environnement Canada à propos de biphényles polychlorés (BPC). Il explique que les BPC servaient d'isolant pour les équipements électriques jusque dans les années 80, où ils ont été bannis. Une inspection a été menée par Environnement Canada à l'ancienne usine Isle-Maligne, où certains équipements n'avaient pas encore été démantelés. La présence de transformateurs et de ballasts contenant des BPC a ainsi été remarquée.

Rio Tinto n'a pas attendu de recevoir l'avis pour mettre en place un plan d'action. Celui-ci consiste à procéder au démantèlement des transformateurs et ballasts, à l'échantillonnage des équipements, à leur entreposage dans un endroit temporaire sécurisé, puis à leur disposition dans un endroit autorisé.

Le suivi des émissions atmosphériques et des rejets à l'effluent est ensuite présenté. L'Usine Alma se trouve sous les normes pour les deux éléments.

Concernant le projet de rehaussement des levées acoustiques, Rio Tinto commencera par rehausser un écran antibruit cette année ou l'an prochain. L'entreprise souhaite réutiliser, pour ce faire, des sols excavés dans le cadre des projets de l'Usine Alma, qui seront échantillonnés afin de s'assurer de leur qualité. Des arbres très matures (peupliers) devront être enlevés pour le rehaussement, mais d'autres seront plantés après les travaux.

Questions – commentaires	Réponses	
Le projet de rehaussement commencera par le secteur sud-est de l'usine?	RT Oui. Ce choix est basé sur des analyses, dont l'aspect géographique.	
Quand les travaux commenceront-ils?	RT Si tout va bien, ils commenceront d'ici la fin de l'année ou en 2025.	
Le rehaussement sera de quelle hauteur?	RT L'écran antibruit sera rehaussé de 4 mètres.	
Actuellement, quelle est la hauteur de l'écran antibruit?	RT Sa hauteur est de 6 mètres. La hauteur maximale fixée est donc de 10 mètres.	
Est-ce que l'écran acoustique fait le tour de l'usine?	RT Il y a une petite brèche, mais il fait presque tout le tour.	
Les sols utilisés seront ceux qui sont excavés quand vous faites des travaux? Il y a quand même beaucoup de volume.	RT Oui, par exemple les travaux du Centre de billettes qui produisent d'importants volumes. Mais c'est aussi pour cette raison que le projet de rehaussement se réalisera sur plusieurs années.	
Actions de suivi	Responsable	Échéancier
Corriger le tableau des émissions atmosphériques avec l'année 2024	RT	Après la rencontre

DÉVELOPPEMENT RIO TINTO

Marché de l'aluminium et projets

Patrice Bergeron parle du marché de l'aluminium, qui s'est stabilisé depuis deux ans à la suite de la forte demande connue pendant la COVID.

Il parle ensuite de la fermeture de la salle de cuves 45 de l'Usine Arvida dans le cadre du projet AP60.

Rio Tinto dans la communauté

Patrice Bergeron parle d'un kiosque tenu pendant deux périodes de dîner par Diversité 02, ainsi que de la deuxième édition de la visite à l'usine de jeunes de 4^e secondaire de l'École Jean-Gauthier, auxquels seront remises la semaine prochaine des bourses d'études en sciences et génie.

Le programme Arrêter et demander de l'aide aura permis de remettre 3 065 \$ à La Passerelle, un organisme choisi par les employés de l'Usine Alma.

Sous-comité Verdissement

Alexandre Ouellet rappelle les actions qui ont été réalisées en 2023 dans le cadre du plan de verdissement.

Il présente ensuite ce qui est prévu en 2024. Le reboisement sera réalisé pour le Comité de gestion forestière de Rio Tinto, qui plantera 22 000 arbres dans les zones sélectionnées, fort probablement davantage à l'automne que ce printemps.

En ce qui a trait à l'embellissement, Mélissa Gagné souligne que le sous-comité Verdissement a fait ressortir une foule d'idées pour la zone 27 lors de sa dernière rencontre. Elle parle d'un partenariat potentiel avec le CFP d'Alma pour la réalisation de l'embellissement de ce secteur, notamment en ce qui concerne le plan.

Alexandre Ouellet indique que l'objectif est d'élaborer le plan au cours de l'année 2024 dans le but d'amorcer les travaux en 2025. Il précise que le projet dans cette zone se réalisera possiblement sur quelques années.

Questions – commentaires	Réponses
Est-ce que le projet est financé par Rio Tinto?	RT Oui. L'idée est de redonner à la communauté pour que tout le monde puisse en profiter.
La zone 27 est le long de la piste cyclable?	RT Oui, dans le secteur de l'ancienne usine.
Est-ce que le secteur du stationnement de l'usine fait aussi partie des zones prévues cette année?	RT Oui, ainsi que le secteur de l'affiche au coin de l'avenue du Pont Nord et de la rue des Pins. Des soumissions ont été demandées pour voir ce qu'il sera possible de réaliser.
Le CJE cherche en continu des plateaux de travail pour la clientèle en préemployabilité. Des jeunes du CJE pourraient peut-être se greffer à ce genre de projet.	

Actions de suivi	Responsable	Échéancier
Transmettre à Denis Verrette la présentation de la rencontre du CASE en PDF pour l'annexer au dossier des Fleurons du Québec	TES	Après la rencontre
S'assurer de faire le lien entre RT et le CJE au moment venu pour vérifier la possibilité d'impliquer les plateaux de travail en préemployabilité	TES	Avant les travaux

Sous-comité Sentiers

Véronique Frigon relate l'historique des sentiers et présente les faits saillants de l'entente 2020-2025 intervenue entre l'Association des propriétaires de la Dam-en-Terre et Rio Tinto.

Elle indique que lors de la rencontre du sous-comité du 13 mai dernier, les parties ont pris acte de la fin de l'entente prévue en janvier 2025 et de l'importance que tous les éléments soient en place au plus tard en octobre 2024 en vue du renouvellement de celle-ci.

Mélissa Gagné explique qu'ailleurs dans la région où il y a des dossiers semblables, ce sont les villes qui assument les coûts d'assurance alors qu'actuellement, à Alma, c'est Rio Tinto. Elle indique que Rio Tinto souhaite harmoniser ses façons de faire et que c'est en ce sens que l'entreprise cessera d'assumer ces frais à partir de 2025.

Lors de la rencontre du 13 mai, il a été convenu qu'une demande serait adressée à la Ville d'Alma afin qu'elle assume désormais les coûts d'assurance pour les sentiers.

L'objectif est de réunir le sous-comité à nouveau en septembre.

Questions – commentaires	Réponses
Le changement concernerait seulement les assurances qui seraient assumées par la Ville d'Alma? Le bail ne changerait pas?	Pour le moment, il est question seulement des assurances.

SUIVI ÉNERGIE ÉLECTRIQUE

Katlyne Potvin explique le processus de gestion hydrique, de la recherche d'information jusqu'à la prise de décision.

Elle explique que la gestion de l'eau implique beaucoup d'incertitude et demande de considérer plusieurs facteurs (sécurité, précipitations, navigation, plaisance, érosion des berges, besoins énergétiques, opérations et entretien, etc.).

Elle explique le ruissellement sur le bassin versant. Elle mentionne que cette année, contrairement à l'habitude, il y a eu un important débit en janvier en raison du redoux et de la pluie. La pointe de crue est aussi arrivée un mois plus tôt que la moyenne, soit le 18 avril alors qu'elle se produit généralement à la mi-mai.

La gestion du niveau du lac Saint-Jean selon les paramètres du décret est également abordée.

Questions – commentaires	Réponses
Quels genres d'information recueillez-vous dans les stations météo?	RT La pluie et la neige surtout. Toute l'eau qui tombe dans le bassin finit par se retrouver dans le lac Saint-Jean, donc il faut être au courant.
Les changements climatiques ne viennent-ils pas un peu fausser les données des 30 dernières années?	RT C'est justement pour cette raison que sont maintenant considérées seulement les 30 dernières années. Avant, l'ensemble des

	<p>années depuis qu'étaient recueillies les statistiques était pris en compte. Les gens travaillent avec le groupe Ouranos, expert en changements climatiques, pour s'assurer que les modèles soient adaptés. Ce qui est surtout remarqué sont les extrêmes qui ne se voyaient pas auparavant.</p> <p>Ouranos est un consortium d'experts en changements climatiques qui travaille avec plusieurs partenaires. L'objectif est de rassembler leurs données et leur expertise pour pouvoir adapter les modèles aux changements climatiques.</p>
Avez-vous davantage turbiné à Isle-Maligne?	<p>RT</p> <p>Le turbinage est toujours au maximum à toutes les crues où c'est possible. En ce qui concerne la balance de l'eau, elle est sortie sur la Petite Décharge, puis à l'évacuateur 4 près de Dam-en-Terre.</p>
Est-ce que la glace suit le niveau de l'eau sur le lac Saint-Jean?	<p>RT</p> <p>Oui, tout à fait. Elle vient s'appuyer sur l'eau.</p>
Qu'est-ce qui vous amène à décider que c'est le point tournant?	<p>RT</p> <p>Quand le débit commence à monter, le lac Saint-Jean est au plus bas. Il doit être à un maximum de 16,5 pieds au printemps. Il est possible de monter progressivement au printemps jusqu'à 17 pieds lors de la décrue pour un maximum de 4 jours si la situation est sous contrôle. Dans les dernières années, lorsque la situation ne le permettait pas, cette remontée n'a pas été faite.</p>
À quel endroit est prise la mesure 16,5 pieds?	<p>RT</p> <p>Il s'agit d'une moyenne faite à partir des jauges d'Énergie Électrique situées autour du lac. Elles sont situées à Saint-Henri-de-Taillon, Roberval et Saint-Gédéon.</p>
Les résidents dans mon secteur trouvaient que le lac était très haut. Ils avaient peur pour leurs quais installés sur la rivière Grande Décharge.	<p>RT</p> <p>Quand l'évacuateur 4 est ouvert, le niveau de l'eau baisse sur la Grande Décharge. Cette semaine, il a baissé de 20 cm.</p>
Qu'en est-il du réservoir en amont?	<p>RT</p> <p>Il est en bonne posture. Il y a eu de la neige plus au nord et il y a eu de la pluie dernièrement.</p>

DIVERS

Ville d'Alma

Denis Verrette donne quelques informations concernant le Pavillon des loisirs Édouard-Moffat, où se tient la rencontre du CASE. Le bâtiment, un investissement de 3,6 millions \$ de la Ville d'Alma, a été inauguré le 22 décembre 2023 en présence de la famille d'Édouard Moffat. Il fait un lien entre les quartiers Delisle et Isle-Maligne.

PROCHAINES RENCONTRES

Véronique Frigon rappelle les dates des prochaines rencontres du CASE de 2024.

FIN DE LA RENCONTRE

Véronique Frigon remercie les membres pour leur participation.
La rencontre se termine à 15 h 56.

Production du compte rendu
Isabelle Gagnon, Transfert Environnement et Société
Chargée de projet

Annexe 1 :

Liste de présences

Liste des présences du CASE — 24 mai 2024

Organisation	Nom	Présent	Absent
Ville d'Alma — Élu	Yves Gilbert		X
Ville d'Alma — Élu	François Carrier		X
Ville d'Alma Directeur urbanisme	Denis Verrette	X	
Résident-citoyen secteur Chemin des Éperviers	Jacques Turcotte	X	
Résident-citoyen du secteur rang Melançon	Jean-Sébastien Harvey		X
Résident-citoyen du chemin de la Dam- en-Terre	Clermont Gilbert	X	
Complexe touristique de la Dam-en- Terre	Guylaine Perron		X
Résident – citoyen secteur Saint-Cœur- de-Marie	André Bouchard		X
Conseil régional de l'environnement et du développement durable	Alexandra Dupéré	X	
Agriculteur	Éloi Truchon		X
Développement économique Alma — Lac-Saint-Jean	Maxime Deschênes-Bouchard		X
Chambre de commerce et d'industrie Lac-Saint-Jean-Est	Julie Dufour		X
Carrefour jeunesse emploi	Marie Semel	X	
Rio Tinto — Énergie Électrique	Katlyne Potvin	X	
Rio Tinto — Représentant employé	Alexandre Larouche	X	
Rio Tinto	Patrice Bergeron, directeur des opérations, Usine Alma	X	
Rio Tinto	Catherine Imbeau, conseillère sénior Communautés et Performance sociale	X	
Rio Tinto	Mélissa Gagné, conseillère Communautés et Performance sociale	X	
Rio Tinto	Alexandre Ouellet, conseiller Environnement	X	
Animation-facilitation			
Transfert Environnement Société	Véronique Frigon, directrice de projets, facilitatrice	X	
Transfert Environnement Société	Isabelle Gagnon, chargée de projets, secrétaire de réunion	X	

Annexe 2 : Ordre du jour

Rencontre du CASE

24 mai 2024 13 h 30 à 16 h
Pavillon des loisirs Édouard-Moffat, Alma

Ordre du jour

		Nature	Intervenant
13 h 30	1 – Mot de bienvenue et tour de table	Information / Discussion	Véronique Frigon Patrice Bergeron
13 h 40	2 – Partage SSEC	Information / Discussion	Catherine Imbeau
13 h 45	3 – Validation de l'ordre du jour	Décision	Véronique Frigon
13 h 50	4 – Suivi des actions	Information	Véronique Frigon
14 h	5 – Tour de table des partenaires	Information / Discussion	Membres
14 h 30	6 – Suivi environnemental et requêtes	Information / Discussion	Catherine Imbeau Alexandre Ouellet
14 h 50	PAUSE		
15 h	7 – Développements Rio Tinto : <ul style="list-style-type: none">• Marché de l'aluminium et projets• Rio Tinto dans la communauté• Sous-comité Verdissement• Sous-comité Sentiers	Information / Discussion	Patrice Bergeron Catherine Imbeau Alexandre Ouellet
15 h 30	8 – Suivi Énergie Électrique	Information / Discussion	Katlyne Potvin
15 h 50	9 – Divers	Information / Discussion	Véronique Frigon
15 h 55	10 – Prochaines rencontres	Information	Véronique Frigon
16 h	11 – Fin de la rencontre		

Annexe 3 : Présentation

RioTinto

Rencontre du CASE

24 mai 2024



Mot de bienvenue et tour de table



RioTinto

2

Partage Santé, Sécurité, Environnement et Communauté

Campagne de sécurité nautique



RioTinto

Validation de l'ordre du jour



RioTinto



4

Ordre du jour

		Nature	Intervenant
13 h 30	1 – Mot de bienvenue et tour de table	Information/Discussion	Véronique Frigon Patrice Bergeron
13 h 40	2 – Partage SSEEC	Information/Discussion	Catherine Imbeau
13 h 45	3 – Validation de l'ordre du jour	Décision	Véronique Frigon
13 h 50	4 – Suivi des actions	Information	Véronique Frigon
14 h	5 – Tour de table des partenaires	Information/Discussion	Membres
14 h 30	6 – Suivi environnemental et requêtes	Information/Discussion	Catherine Imbeau Alexandre Ouellet
14 h 50	Pause		
15 h	7 - Développements Rio Tinto : <ul style="list-style-type: none"> • Marché de l'aluminium et projets • Rio Tinto dans la communauté • Sous-comité Verdissement • Sous-comité Sentiers 	Information/Discussion	Patrice Bergeron Catherine Imbeau Alexandre Ouellet
15 h 30	8 – Suivi Énergie Électrique	Information / Discussion	Katlyne Potvin
15 h 50	9 – Divers	Information / Discussion	Véronique Frigon
15 h 55	10 – Prochaines rencontres	Information	Véronique Frigon
16 h	11 - Fin de la rencontre		

RioTinto

5

Suivi des actions

Description du suivi	Responsable	Échéance	Suivis effectués
LOGISTIQUE CASE			
Transmettre aux membres la fiche technique de la transition de l'Usine Arvida	TES	Après la rencontre	Fait
Transmettre aux membres le lien pour remplir le sondage du Programme de stabilisation des berges du lac Saint-Jean	TES	Après la rencontre	Fait
Retourner aux membres le lien pour s'abonner au service de notifications par message texte	TES	Après la rencontre	Fait
Description du suivi	Responsable	Échéance	Suivis effectués
SUIVI ENVIRONNEMENTAL			
Transmettre aux membres le lien vers l'article du journal <i>Les Affaires</i> traitant du positionnement mondial de Rio Tinto concernant la décarbonation	TES	Après la rencontre	Fait
Vérifier si le bruit blanc ainsi que le principe de débitpression sont utilisés en acoustique pour des problématiques de bruit généré en hauteur	RT	Pour la prochaine rencontre	À l'ordre du jour

RioTinto

6

Suivi des actions

Description du suivi	Responsable	Échéance	Suivis effectués
COMMUNAUTÉ			
Réfléchir à une façon de communiquer les incidents et de l'information liés à Énergie Électrique dans la communauté	RT	Dès que possible	En cours
Transmettre la liste des organisations d'Almaqui oeuvrent auprès des itinérants	TES	Après la rencontre	Fait
Informers les membres du bilan des gens venus s'établir à Alma au cours de la dernière année	TES/CJE	Prochaine rencontre	À l'ordre du jour
Intégrer le lien du nouveau site web de Développement économique Alma- Lac-Saint-Jean au compte rendu	TES	Avant la prochaine rencontre	Fait
Transmettre les informations aux membres concernant la campagne de levée de fonds de l'Église StJoseph	TES	Fin mars	Fait
Faire le suivi des actions relevant de l'analyse du relevé d'empiétement	RT	Prochaine rencontre	À l'ordre du jour

RioTinto

7

Portrait établissement Lac-Saint-Jean-Est 2023-2024



RioTinto

Tour de table des partenaires



Tour de table des partenaires

- Voisinage
- Représentants milieu agricole
- Organisme récréotouristique (Dam -en-Terre)
- Organismes économiques (Développement Économique Alma Lac -Saint-Jean et Chambre de commerce)
- Ville d'Alma
- Organisme environnemental (CREDD)
- Organisme sociocommunautaire (CJE)
- Représentant des employés de l'Usine Alma

RioTinto

Suivi
environnemental
et requêtes



Plaintes et demandes d'information depuis le 23 février 2024

Aucune nouvelle plainte de puis la dernière rencontre du CASE

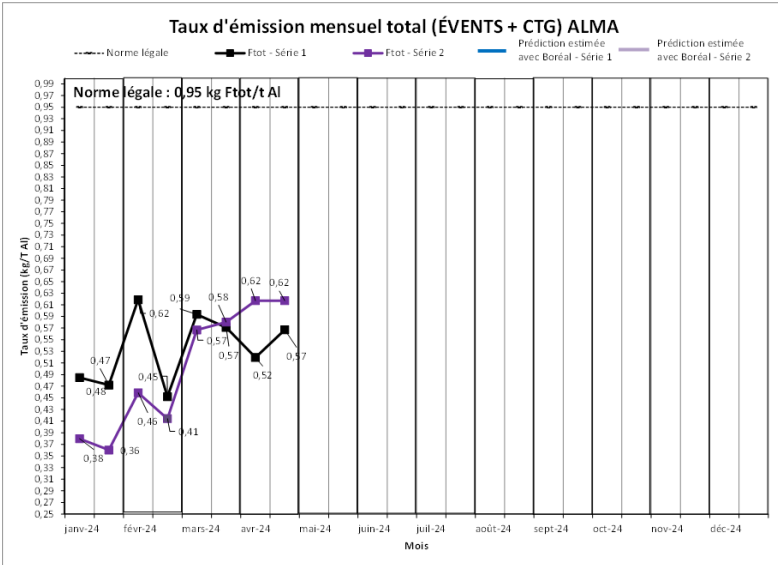
RioTinto

Ordre d'exécution en matière de l'environnement (Environnement Canada) - BPC

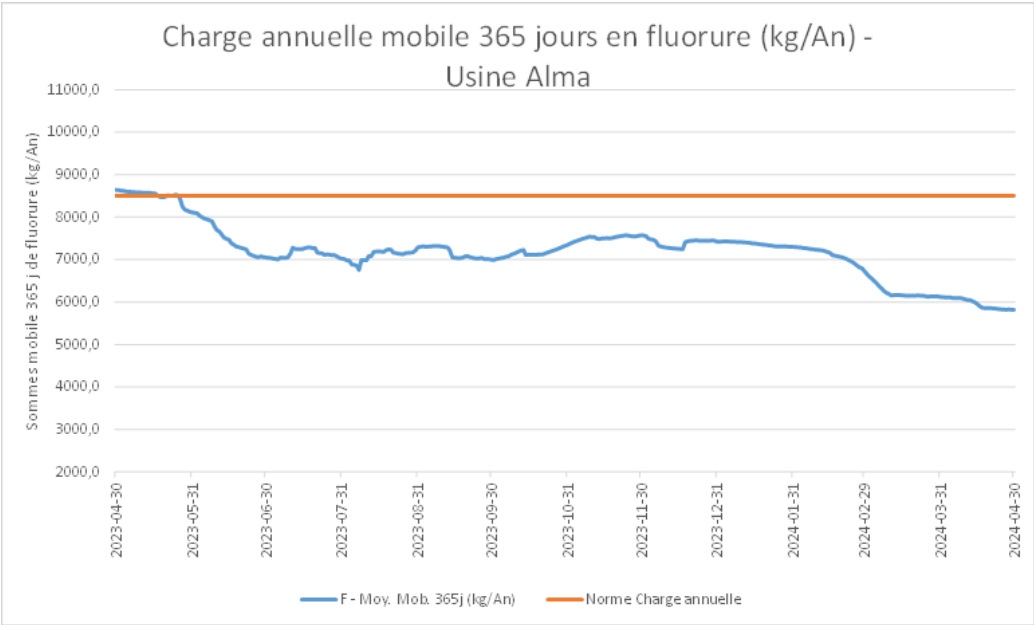
- Environnement Canada a mené une inspection à l'ancienne usine Isle-Maligne et a remarqué la présence de transformateurs et de ballasts de lampes contenant des biphényles polychlorés (BPC).
- Actions 2024 :
 - Démantèlement des transformateurs et ballasts concernés
 - Échantillonnage des équipements
 - Entreposage temporaire sécurisé
 - Disposition dans un endroit autorisé



Suivi des émissions atmosphériques – Fluorures



Conformité des rejets en fluorure à l'effluent final

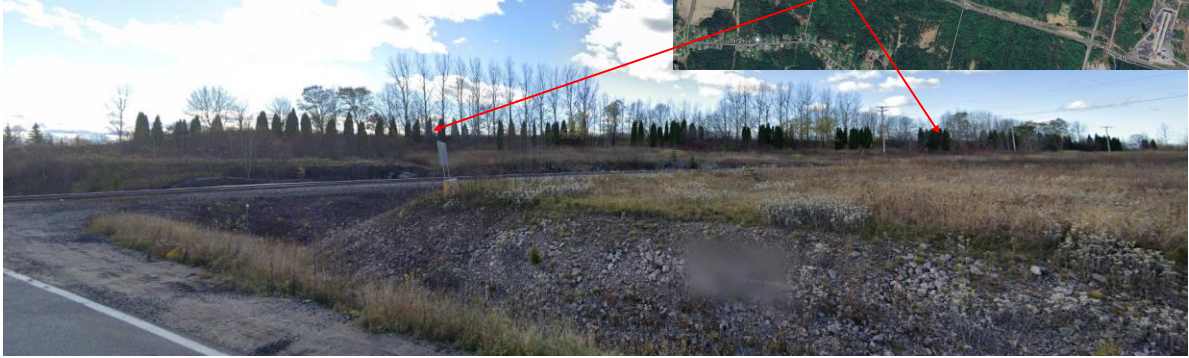


Rio Tinto

15

Rehaussement des levées acoustiques

- Au courant des prochaines années, des travaux seront menés afin de rehausser l'un des écrans antibruit de l'Usine Alma.
- Ce projet permettra d'améliorer l'efficacité de l'écran tout en permettant de valoriser des sols excavés.
- Des arbres seront plantés après les travaux.



RioTinto

Pause



RioTinto

Développements
Rio Tinto



RioTinto Tendances et nouvelles du marché



- ### Aluminium
- ✓ Tendance mondiale : Légère reprise de la demande – primes plus soutenues. Inventaires bas. Enjeu énergétique en Chine impactant la chaîne d’approvisionnement .
 - ✓ **Demande pour les rebuts d’aluminium très forte**
 - ✓ Plusieurs **projets de “ recyclage ”** en cours
 - ✓ Appétit grandissant sur le marché pour **contenu “recyclé”** et bas CO₂
 - ✓ **Inventaires (stocks) LME et globaux relativement bas**
 - ✓ Le prix LME « cash » :
 - ✓ Prix poussé par les investisseurs et grossistes, en réaction aux :
 - ✓ **Sanctions annoncées** par les USA et le UK sur le **métal russe**;
 - ✓ Une anticipation d’une amélioration de la **demande**;
 - ✓ Un **\$ US** moins fort récemment;
 - ✓ **Tarifs imposés au Mexique** depuis la mi -avril (sur l’aluminium importé d’Asie, du Moyen -Orient et de la Russie.

Transition Arvida AP60 Une page d’histoire se tourne

Fermeture de la salle de cuves 45 le 18 avril 2024 à 8h34

- Steeve Pineault, employé désigné pour tourner la clé à la suite d’un concours en lien avec nos valeurs
- Cérémonie avec les employés pour remettre la clé dans un cadre
- Cela représente 136 cuves sur les 812
- Prochaines étapes :
 - Retirer les anodes et les panneaux
 - Travaux de démantèlement des cheminées
 - Récupération des cuves et des superstructures



RioTinto



Quoi de neuf dans la communauté?

Kiosque Diversité 02 à l'usine



RioTinto

Visite de jeunes de sec. 4 et support pour leurs bourses scolaires



22

Quoi de neuf dans la communauté?

Programme Arrêter et demander de l'aide



RioTinto

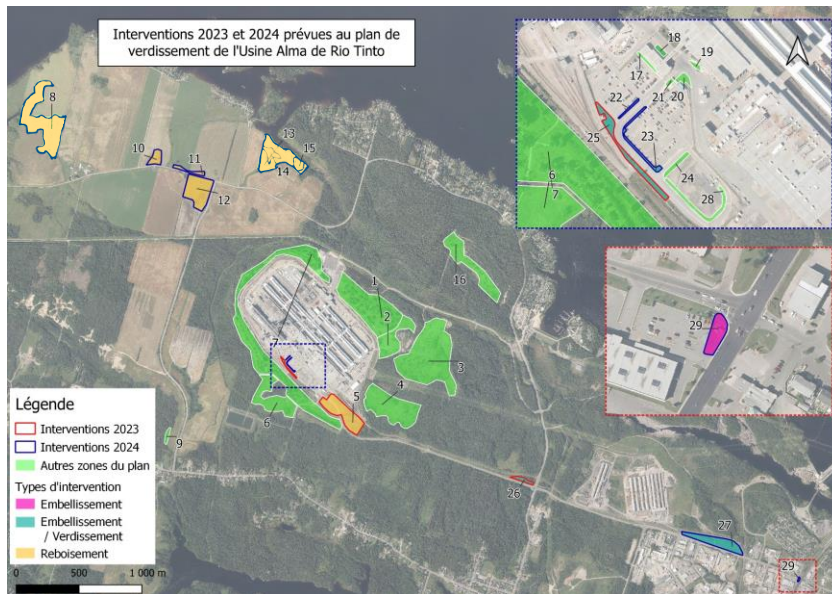
23

RioTinto

Sous-comité de
Verdissement



Interventions 2023 et 2024



RioTinto

25

Reboisement 2024

- L'ensemble des zones 8, 10, 11, 12, 13, 14 et 15 seront reboisées. Environ **22 000 arbres** seront plantés.
- De la machinerie lourde (camions) travaillera les zones 13, 14 et 15 pour préparer le terrain au reboisement. Les autres secteurs n'ont pas besoin d'être préparés.
- La plantation aura lieu possiblement en mai-juin et à l'automne prochains.
- Le reboisement impliquera principalement de la circulation de VTT durant ces périodes.
- Les cultivateurs impliqués ont été rencontrés et ont signifié leur accord, autant pour l'accès aux zones à reboiser que pour les travaux en eux-mêmes.



Essences (selon disponibilité)	Qté plants
Bouleau blanc	2500
Érable argenté	2500
Épinette blanche	6000
Épinette noire	6000
Ping gris	5000
Total	22000

RioTinto

26

Embellissement 2024



Zones 22 et 23

Une partie de l'enveloppe 2024 sera utilisée pour l'embellissement des zones situées à proximité de l'entrée de l'usine.

RioTinto

27

Zone 29

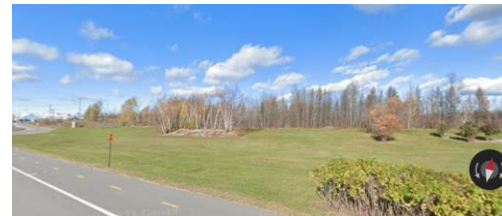


Intersection avenue du Pont Nord et rue des Pins - FAIT

RioTinto

28

Zone 27



RioTinto

29

Zone 27

Idées pour le projet :

- **Halte pour les cyclistes** avec un gazebo
- **Sentiers avec panneaux d'interprétation/ou codes QR** sur l'histoire de Rio Tinto, les barrages, la gestion hydrique
- **Arboretum, îlots de végétation** avec affichage pour interprétation
- Lieu où pourraient se tenir des **classes à aire ouverte**, en partenariat avec le Centre de services scolaires du Lac-Saint-Jean
- Conserver des **espaces gazonnés** où les gens peuvent s'étendre (parc urbain)
- Explorer la possibilité de plantation d'**espèces nourricières**
- **Nommer une infrastructure** du site (ex. : gazebo) **en l'honneur d'un personnage** qui a marqué l'histoire locale/régionale
- Petit **bassin d'eau**
- **Hôtels à insectes**, à la fois éducatifs tout en contribuant à la conservation de la biodiversité
- Plantation d'**espèces pollinisatrices**
- **Habitats à chauves-souris**

RioTinto



30

Zone 27

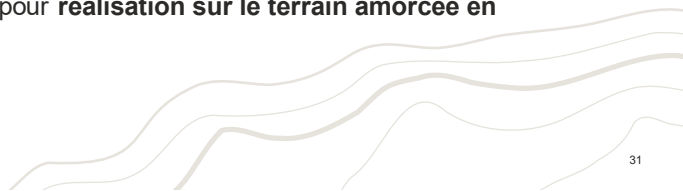
À garder en tête :

- **Possibilité de collaborer avec d'autres organismes** pour augmenter la portée du projet;
- **Établir les arrimages possibles avec la Ville d'Alma** dans un premier temps, et éventuellement avec d'autres partenaires;
- Possibilité de **sonder la communauté** sur ce qu'elle aimerait avoir sur la zone 27.

Prochaines étapes :

- **Inventaire** des espèces végétales et **détection** d'espèces envahissantes sur la **zone 27** ce printemps;
- Contrat à un **architecte paysagiste** pour réalisation d'un **plan d'ici le début de l'été** ;
- Objectif : **version finale d'ici la fin 2024** pour **réalisation sur le terrain amorcée en 2025**.

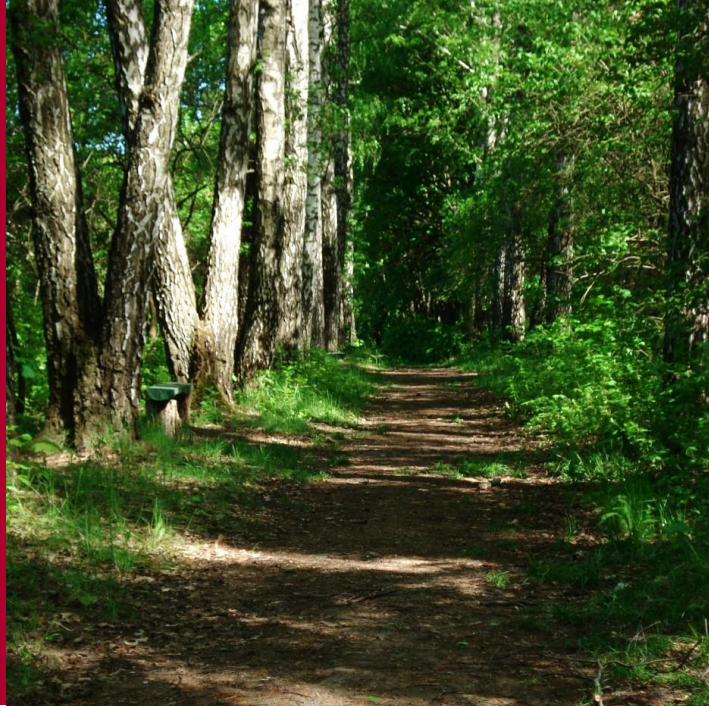
RioTinto



31

RioTinto

Sous-comité
Sentiers



Entente 2020-2025 – Points saillants

L'Association des propriétaires de la Dam-en-Terre s'engage à entretenir les sentiers déjà aménagés sur les terrains de Rio Tinto.

L'utilisation des sentiers doit demeurer locale et non dans le but de devenir un circuit « populaire » (ex. Véloroute).

Utilisation et installations permises : randonnée pédestre, ski de fond, raquette, fatbike, vélo de montagne, aires de repos et d'animation, panneaux directionnels et affichant les sentiers, balises de limites des sentiers.

La gestion et l'entretien des sentiers se font en collaboration avec le CASE.

Sont autorisés : travaux mineurs d'entretien et de réparation des sentiers, aménagement paysager.

Travaux d'excavation, d'entretien et de réparation majeurs (ponceaux, remblais, etc.), et aménagement de nouveaux sentiers doivent faire l'objet d'autorisations spécifique par Rio Tinto.

L'Association doit contracter et maintenir en vigueur une police d'assurance responsabilité civile et dommages matériels, et Rio Tinto doit être co-assurée.

RioTinto

33

Renouvellement de l'entente

L'entente actuelle prendra fin le 28 janvier 2025.

Une intention de renouveler le privilège d'accès doit être transmise à Rio Tinto avant le 29 octobre 2024.

Rio Tinto n'assumera plus les coûts d'assurance après 2024.

Rencontre du sous-comité Sentiers le 13 mai pour déterminer la façon d'assurer la pérennité des sentiers et établir les rôles/responsabilités des différentes parties impliquées.

RioTinto



34

Renouvellement de l'entente – Points identifiés

Dépôt, par l'Association des propriétaires, d'une demande à Ville d'Alma afin qu'elle assume les coûts d'assurance à partir de 2025;

Rédaction d'une description de tâches claires des bénévoles à l'entretien;

Réflexion sur des moyens possibles d'amasser des fonds (contributions volontaires, vente de billets avec tirage de prix commandités) pour compenser notamment les coûts assumés par les bénévoles à l'entretien (outillage, motoneige, essence, etc.)

Résolution du C.A. de l'Association des propriétaires permettant au responsable des sentiers de communiquer directement avec une ressource de RT en ce qui concerne les besoins de travaux si nécessaire;

Le Centre Dam-en-Terre continuera d'offrir le stationnement et d'effectuer les suivis auprès des membres du CASE.

RioTinto



35

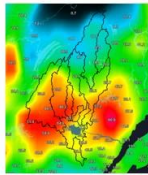
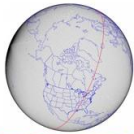
RioTinto

Suivi Énergie Électrique

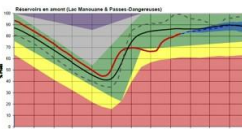
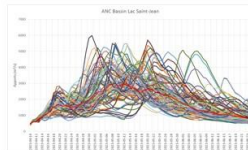
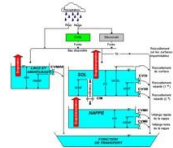


Processus de gestion hydrique

Acquisition de l'information



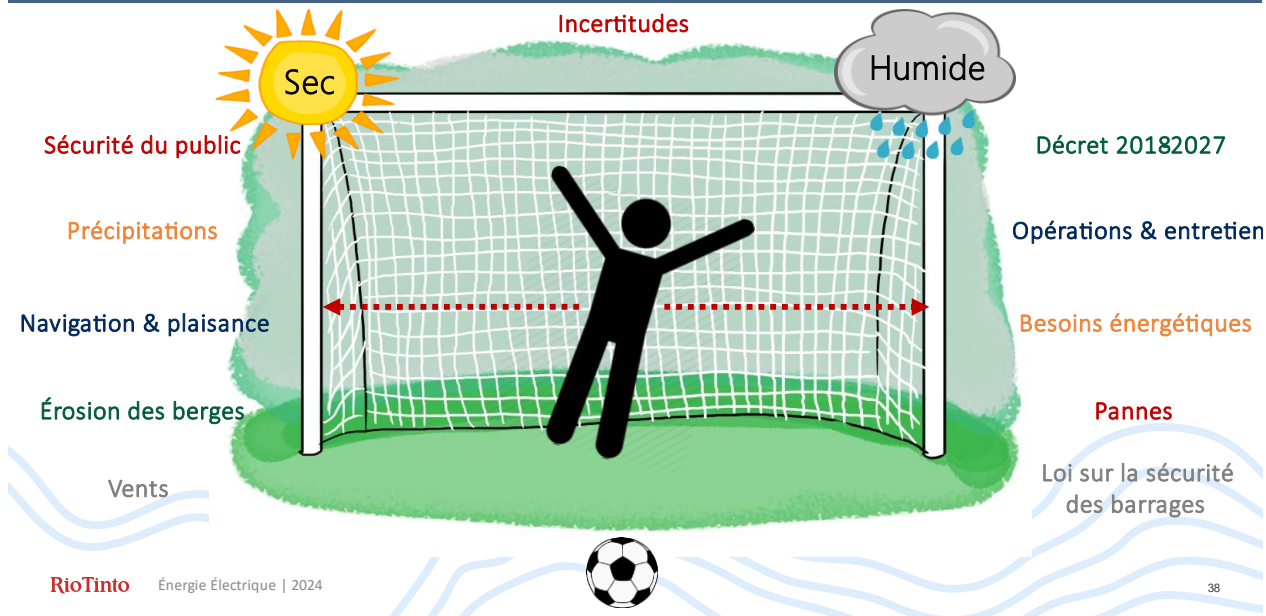
Traitement de l'information



Prise de décisions & consignes d'exploitation



Gestion du risque



Ruissellement sur le bassin versant

Départ de crue

9 avril

ANC bassin total 3 jours 1000 m³/s et soutenu sur 30 jours consécutifs

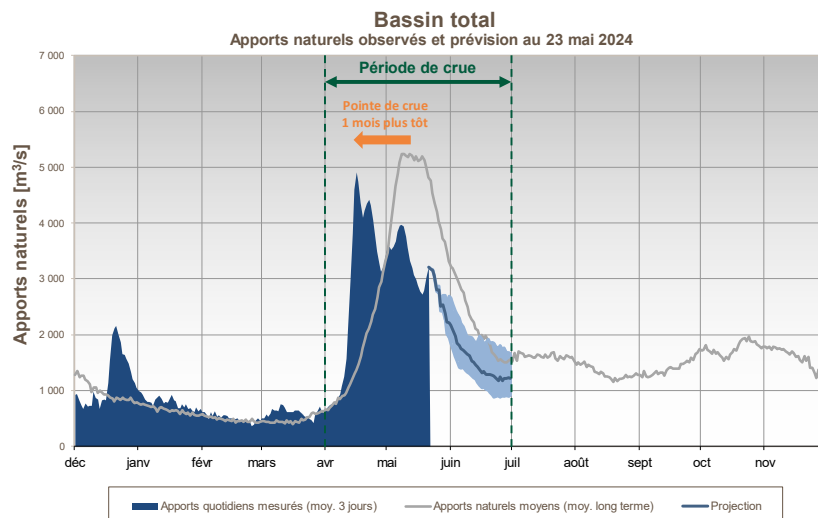
Pointe de crue

18 avril

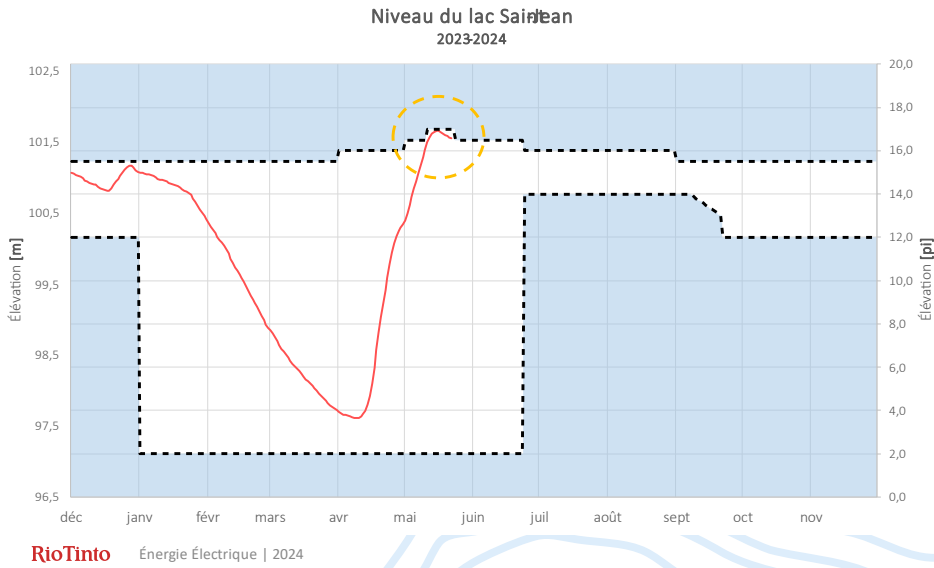
Moyenne historique : 14 mai

Volume de crue

≈ 90 %



Décret du lac SaintJean



Printemps

Niveau maximal: 16,5 pieds*

Le niveau de 16,5 pieds pourra être dépassé pour une période maximale de 12 jours et porté graduellement à un niveau maximal de 17 pieds. Cette montée graduelle s'effectue pendant la période de décrue, lorsque les apports sont à la baisse et en contrôle. Les conditions hydrométéorologiques sont suivies de près durant cette période.

40

Niveau du lac SaintJean

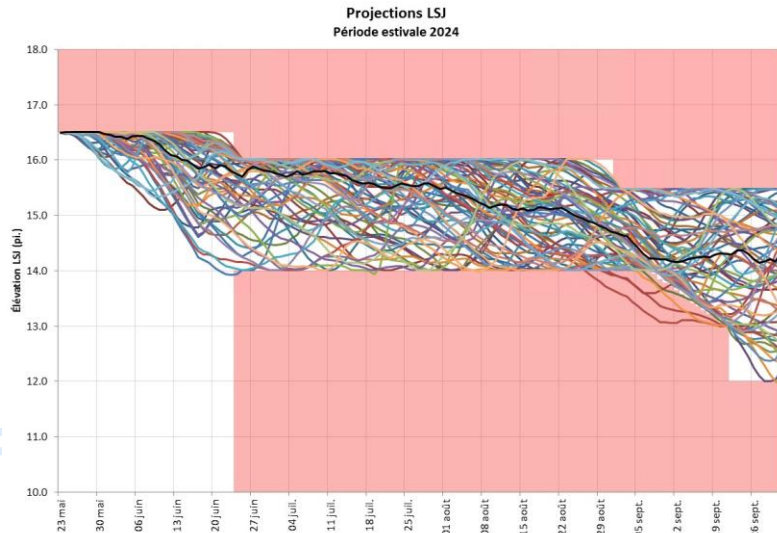
Actuellement :

Niveau du LSJ
16,30 pi
(101,48 m)

Tendance stable selon les précipitations jusqu'à la période estivale

Déversement en cours sur la rivière Petite-Décharge

- Déversoir 5 complètement ouvert
- Déversoir 7 partiellement ouvert



RioTinto Énergie Électrique | 2024

41

Rappel

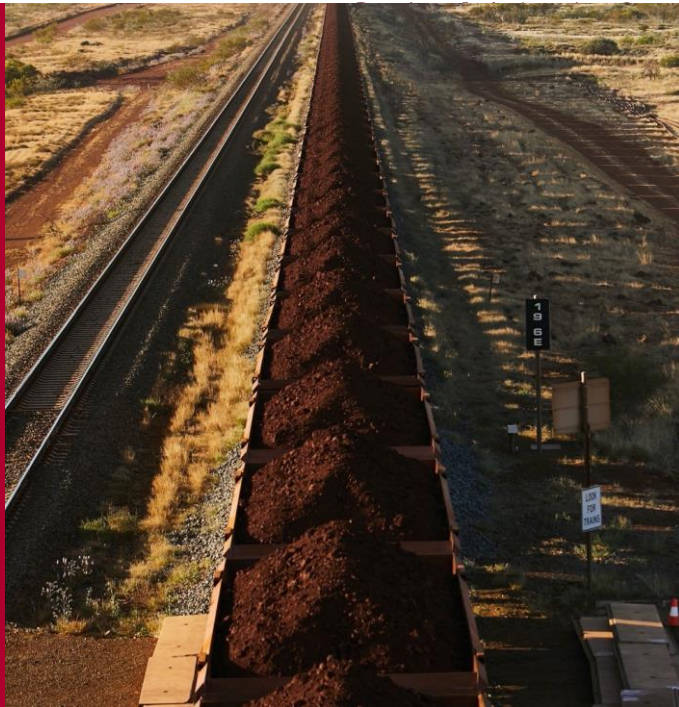
- **Période de crue** : 1^{er} avril au 30 juin
- **À partir du 1^{er} avril**, le niveau maximal d'opération du LSJ est de 16 pi et augmentera à 16,5 pi au 1^{er} mai. Une remontée contrôlée vers 17 pi est possible si les conditions le permettent.
- **Pour la période estivale** (à partir du 24 juin), le niveau maximum descend à 16 pi alors que le niveau minimum augmente à 14 pi.

Messages clés

- Le **volume de crue** attendu est **≈ 90 %** de la normale et la pointe de crue a eu lieu **16 avril** (alors que la moyenne historique est le 14 mai).
- **Remontée contrôlée** à 17 pi a été effectuée du 10 au 21 mai.
- Le niveau du LSJ demeurera près de 16,5 pi tant que possible jusqu'à la période estivale = **opérations de vannes si précipitations.**
- Il est important de **demeurer vigilant**, un événement extrême peut si vite arriver!

RioTinto

Divers



Prochaines rencontres 2024

Rencontre 3

Vendredi 27 septembre

13 h 30 à 16 h

Lieu à déterminer

Rencontre 4

Vendredi 29 novembre

13 h 30 à 16 h

Lieu à déterminer

