

Comité de bon voisinage
Installations portuaires et Services ferroviaires
de Rio Tinto

COMPTE RENDU
RENCONTRE # 19

RÉALISÉ PAR



31 mai 2022

Table des matières

1	Mot de bienvenue	3
2	Partage Santé, Sécurité, Environnement et Communauté	3
3	Suivi des actions	5
4	Tour de table des partenaires	5
5	Développements récents RTA.....	9
6	Présentation sur la valorisation des résidus de bauxite.....	12
7	Suivi environnemental et requêtes.....	12
8	Mesure de poussières urbaines – Résultats Q1 2022	13
9	Varia.....	14
10	Fin de la rencontre.....	15

Liste des annexes

Annexe 1 : Liste de présences	16
Annexe 2 : Ordre du jour	18
Annexe 3 : Présentation	20

1 MOT DE BIENVENUE

M. Pier-Luc Dufour souhaite la bienvenue. Il cède la parole à M. Martin Lavoie, directeur des opérations, Usine Vaudreuil, Installations portuaires et Services ferroviaires (IPSF) de Rio Tinto, qui remercie les membres pour leur présence.

Nous enchainons avec la validation de l'ordre du jour. Aucun point n'est ajouté en varia.

La liste des présences et l'ordre du jour sont en Annexe 1 et 2 respectivement.

Un tour de table s'ensuit afin de présenter les membres présents dans la salle, dont Monsieur François St-Gelais, représentant du port de Saguenay, aux communications et aux relations avec la communauté en poste depuis maintenant 7 mois. Celui-ci remplace M. Frédéric Lebrun, ancien directeur environnement du Port de Saguenay. Mme Maude Boily faisait également partie de la réunion à titre de stagiaire communauté et communication.

La présentation complète de la rencontre est en annexe 3.

Actions de suivi	Responsable	Échéancier
Remettre en place le mot d'introduction de M. Marc Hudon avec M. Martin Lavoie	TES	Pour la prochaine rencontre

2 PARTAGE SANTÉ, SÉCURITÉ, ENVIRONNEMENT ET COMMUNAUTÉ

M. Martin Lavoie prend un instant pour discuter d'un incident qui a eu lieu la veille, impliquant un cycliste et une locomotive, à l'extérieur du complexe Jonquière. La personne va bien malgré tout, il s'agit de d'une employé de SST 2006. En se rendant au travail, il aurait franchi un passage à niveau à vélo, proche des installations du complexe Jonquière, et c'est à ce moment qu'il s'est fait frapper par la locomotive lui causant quelques blessures mineures et également un choc traumatique.

Cela met donc en lumière l'importance de la campagne « Gare au train » de Rio Tinto selon M. Martin Lavoie. Il poursuit en ajoutant qu'ils feront également une campagne pour la sécurité nautique durant les mois de juin, juillet et août. Il y a beaucoup de plaisanciers dans la Baie à proximité des installations industrielles et des rappels seront donc effectués prochainement à ce sujet. Il rappelle également que la règle exige que les navires de plaisance et autres embarcations doivent demeurer à un minimum de 250 mètres des grands navires transocéaniques.

Questions/commentaires	Réponses
Mme Cottin : Il est certain qu'avec le nouveau débarcadère, installé à proximité des installations portuaires, le risque va être amplifié. Il y a 2 ans nous avons contacté la ville pour faire des affichages (panneaux rouge et noir), donc nous allons en remettre au nouveau débarcadère et près de Contact Nature (la roulotte de Kite Surf).	

M. Hudon : Concernant le 250 m, est-ce seulement pour les navires à quai et en encrage dans la Baie des Ha! Ha! ?	M. Lavoie : C'est 250 m de rayon autour de tous les navires transocéaniques en marche ou à l'arrêt et de nos installations portuaires, notamment nos vraquiers qui viennent porter du matériel.
M. Hudon : Est-ce étendu au navire de croisière ?	M. Lavoie : Il y aurait un lien à effectuer entre nos deux équipes de communication pour s'assurer que nos communications sont claires. Un navire de croisière est assimilable à un navire transocéanique et la distance de 250 mètres devrait donc s'appliquer à eux aussi.
M. Bouchard : Pour nous assurer d'être coordonnés, qui devons-nous contacter ?	Ce sera Mme Cottin.
M. Lavoie : Éventuellement il faudra réfléchir à la sécurité des villages de pêche blanche, car nous brisons la glace pour amener nos vraquiers et nous avons récolté des témoignages de motoneiges qui traversaient sur le chenal qui avait été libéré des glaces. Dû à la témérité de certaines personnes, nous allons devoir effectuer une campagne de sensibilisation en hiver également. Nous pourrions nous lier avec les communications de la ville pour nous assurer que lorsque le village de pêche blanche s'installe, nous passerions le message pour les aviser par exemple qu'un chenal est libéré de ses glaces.	
M. Hudon : L'agencement des rues est très bien fait pour les cabanes, mais est-ce qu'il y aurait possibilité de faire une rue plus loin, qui servirait de barrière ou de signal ?	Mme Girard : Englobe fait des tests concernant l'épaisseur de la glace, cependant nous allons là où la glace nous permet d'aller et il nous est impossible d'envoyer des équipes de travail plus loin dans des conditions limitantes où la glace n'est pas assez épaisse.

Actions de suivi	Responsable	Échéancier
Contacteur le Port de Saguenay, la Ville et Promotion Saguenay pour coordonner les communications en matière de sécurité nautique.	Rio Tinto	En prévision de la saison de navigation
Fournir une copie de la vidéo du documentaire d'anniversaire des sites (DVD, clef USB, etc.)	Rio Tinto	Dès que possible

3 SUIVI DES ACTIONS

M. Pier-Luc Dufour présente les actions de suivi de la rencontre du 11 mars 2022.

Actions de suivi du 11 mars 2022	Responsable	Échéancier	Suivis effectués
Logistique CBV - IPSF			
Inviter les membres pour la diffusion de la vidéo documentaire – anniversaires des sites	RT	D'ici la prochaine rencontre	Fait – séances offertes et partage sur Facebook
Suivi environnemental et requêtes			
Faire un suivi sur les pratiques concernant les sifflets des locomotives	RT	Dès que possible	Fait - À l'ordre du jour
Aborder en rencontre les projets qui concernent les résidus de bauxite	Martin Lavoie	Prochaine rencontre	Fait – À l'ordre du jour
Présenter les résultats des échantillonnages des poussières disséminés dans le voisinage en continu	RT	Prochaine rencontre	Fait – À l'ordre du jour
Communauté			
Fournir une carte ou des plans des aménagements prévus sur le « terrain de la Consol »	TES et Ville	Pour la prochaine rencontre	Fait – À l'ordre du jour
Sous-comité embellissement			
Faire le suivi des actions du sous-comité embellissement aux membres du CBV-IPSF	RT	En continu	À l'ordre du jour

4 TOUR DE TABLE DES PARTENAIRES

3^e Escadre de Bagotville

Mme Mélina Bélanger informe les membres qu'il n'y a pas de vols de nuit à venir, donc c'est le retour aux entraînements normal. Elle mentionne également que le 30 août sera la date officielle de changement du commandant de la base. Son identité sera connue sous peu.

Elle poursuit en indiquant que le 9 juin prochain, le convoi du Grand Défi Pierre Lavoie passera sur la base militaire.

Par la suite, l'ouverture officielle du musée de la défense aérienne aura lieu le 11 juin. Elle conclut en ajoutant que des travaux sont en cours pour les nouvelles installations qui pourront accueillir prochainement un nouvel avion, mais qu'ils demeurent en attente de confirmation. Les travaux actuels de construction ont lieu pour bâtir la nouvelle zone d'alerte, et les hangars des alertes seront déplacés de l'autre côté de la piste.

Promotion Saguenay :

M. Claude Bouchard indique que la saison des croisières est bien débutée.

Il poursuit en effectuant un court résumé de ce qui aura lieu cette année :

- Il y aura 41 jours d'escale;

- À partir du 7 août, il y aura 55 bateaux qui viendront à Saguenay, pour un total de 81 700 passagers;
- Pour 9 bateaux ce sera leur première escale à Saguenay;
- Il est à noter que le 400^e navire et le quatre cent millièmè passager accosteront cette année;
- La saison prendra fin le 30 octobre, à moins d'avis contraire.

M. Bouchard poursuit en mentionnant que les travaux à l'aéroport de Bagotville vont bon train et il rappelle que c'est Promotion Saguenay qui a la gestion de la partie civile de l'aéroport. Les travaux visent à doubler la superficie du terminal et c'est près de 26 M\$ qui auront été investis dans le terminal.

Au niveau de l'industrie, M. Bouchard termine en expliquant que Ville de Saguenay a réservé un montant de 5 M\$ pour la zone industrialo-portuaire. Ce montant servira à la construction d'un chemin d'accès et également pour les services d'eau. Cela permettra d'éviter d'avoir à survoler le site en hélicoptère pour voir les terrains lorsqu'ils reçoivent des délégations provenant de l'extérieur. La superficie du terrain est d'environ 12 km² et, en termes de distance en longueur pour accéder au fond du terrain, il est question d'environ 5-6 km de distance (à partir du début de la zone industrialo-portuaire sur le plateau jusqu'à l'emplacement où devait être construite l'usine de GNL). Le chemin d'accès permettra notamment d'arpenter le site.

Questions/commentaires	Réponses
M. Gagnon : Est-ce que le chemin actuel sera au même endroit ?	M. Bouchard : Le chemin actuel à partir de Grande-Anse demeure, mais c'est un nouveau chemin pour ouvrir sur la zone industrialo-portuaire, car actuellement c'est un boisé.

Voisinage

M. Claude Gagnon mentionne qu'à son retour de vacances il était surpris de voir que sa maison n'était pas rouge comme à l'habitude. Il mentionne que, durant les dernières semaines, il y a eu beaucoup de vent et que, dans ces cas-là, la bauxite est facilement transportée dans l'air et se retrouve près de son environnement (maison, etc.). Il se questionne donc à savoir quels seront les prochains travaux à venir chez Rio Tinto.

Questions/commentaires	Réponses
M. Lavoie : En démolissant le hangar sur le quai Powell, nous pensons que ça a changé la dynamique des vents puisqu'il faisait office d'écran protecteur. Nous en sommes à étudier le tout, car le bâtiment devait probablement changer le corridor de vent. Il y a 2 choses en action dans notre comité de pilotage : il y a le hangar du quai Powell démoli, et les poussières de site.	

<p>M. Gagnon : J'ai également remarqué qu'il y a plus de piétons sur la piste cyclable que de vélos. Est-ce qu'il y a assez de panneaux pour réserver des voies pour les piétons/vélos, etc. ?</p>	<p>M. Simard : Ce changement a été occasionné par le CA du ministère de l'Environnement qui nous ont obligés d'annuler cette partie-là du sentier piéton pour effectuer de l'enrochement. Nous nous sommes assurés auprès de nos services que tout l'affichage et le marquage sur pavage avaient été faits correctement.</p>
--	--

Ville Saguenay

M. Raynald Simard débute en mentionnant qu'il reçoit beaucoup de requêtes concernant la poussière de bauxite. Il s'interroge également au sujet de l'aspirateur qui a été installé pour le quai de déchargement et il aimerait savoir si ça a créé un changement quelconque.

Il poursuit avec son deuxième point concernant la descente de bateau, qui ne fait pas l'unanimité auprès de tout un chacun, d'abord par sa conception et son orientation. En 2018, la décision politique a été de faire une descente de bateau accessible 24 h/24. Par contre, certains citoyens ont mesuré et, lorsque la marée est basse, il y aurait 6 h durant lesquelles la descente est inutilisable. En plus, il semble y avoir une forte accumulation de bois due à l'orientation de la descente de bateaux.

M. Simard mentionne avoir demandé une reddition de comptes aux concepteurs concernant cette descente pour essayer de trouver un moyen de corriger la situation et il devrait en avoir des nouvelles dès la semaine prochaine.

Pour terminer, M. Simard conclut avec le parc de la console et informe les membres que le plan final est exécuté. Ils ont pu compter sur l'aide de Promotion Saguenay pour travailler sur le plan final et tenter de rendre le projet le plus touristique possible et également pour le rendre admissible à des programmes de subventions provincial et fédéral.

Questions/commentaires	Réponses
<p>Concernant la question de l'aspirateur, M. Lavoie l'informe qu'ils n'ont pas été installés encore, mais qu'ils devraient l'être durant le milieu de l'été. Lorsqu'ils seront installés (sur le quai Powell), cela fera une belle amélioration au niveau du déchargement de l'alumine.</p>	

Comité directeur du milieu

M. Hudon mentionne qu'au cours des deux dernières rencontres des travaux du comité directeur du milieu, il y a une bonne réflexion qui s'est poursuivie au niveau des problèmes anticipés concernant le passage à niveau pour le chemin des éboulis.

Dans le passé ils ont résolu des plaintes concernant certains passages à niveau en ajoutant des signaux avancés sur quelques passages à niveau.

M. Hudon ajoute que le petit parc sur rue Bagot appartenant à Rio Tinto n'est pas entretenu et que l'on y retrouve plein de papier et le gazon n'est pas entretenu. Il indique que M. Fabien Côté, le voisin immédiat, s'est offert pour l'entretenir.

M. Hudon poursuit avec les contrecoups des wagons des convois entrant à la Baie qui causeraient encore des problèmes pour les résidents du secteur, les gens entendent les coups de canon durant la nuit.

Il enchaîne avec une question concernant les signaux sonores directionnels sur les quais de Rio Tinto et s'interroge à savoir si le problème de bruit agressant a été résolu, car les voisins confirment qu'ils n'entendent plus ce son qui les dérangeait tant.

Questions/Commentaires	Réponses
Concernant l'absence de toilette dans le parc Mars, M. Simard confirme qu'avec l'acquisition du terrain de la Console, il y a un bloc sanitaire de prévu dans le projet.	
Pour ce qui est des signaux sonores, il y a un avertissement local orienté sur le quai uniquement pour la sécurité des employés.	
Plusieurs personnes ne reçoivent plus le journal le Lingot.	Mme Cottin : Il est maintenant uniquement disponible en version électronique.
Les gens aimeraient savoir qui est le propriétaire du pont Richard, car il semblerait que plusieurs joints d'expansion n'y sont plus qu'il y a du ciment brisé.	M. Simard : Nous attendons la réponse officielle du MTQ à ce sujet.

Actions de suivi	Responsable	Échéancier
Trouver une solution à la problématique du parc non entretenu sur la rue Bagot.	Rio Tinto	Dès que possible
Plancher sur une stratégie pour assurer la relève au niveau des représentants citoyens du comité (rue Bagot et autre).	Rio Tinto et TES	Prochaine rencontre

Port Saguenay

M. François St-Gelais débute en mentionnant que les croisières sont bel et bien redémarrées en précisant que le Port de Saguenay est responsable du volet maritime.

Il poursuit en mentionnant que la ville a réservé un investissement qui sera fort utile et que beaucoup de travail a été fait de leur côté afin de penser au développement responsable de la zone industrialo-portuaire. Un comité de suivi a été mis en place pour s'assurer que le tout se fasse en amont avec les priorités de leurs voisins.

Pour ce qui est du départ de Frédéric Lebrun, qui était l'ancien directeur environnement, il sera remplacé au sein de l'organisation qui est en processus de recrutement.

Concernant le projet de convoyeur électrique multiusager, M. St-Gelais affirme que le projet se poursuit. Étant donné que leurs zones de stockage se trouvent en haut sur la colline et que le terminal maritime se trouve au bas de celle-ci, le transbordement doit se faire par camion. Ce convoyeur électrique permettra donc de relier les deux et amènera plusieurs points positifs tels que : moins de camionnage, moins de bruit et moins de GES. Le projet en phase préliminaire aura un impact positif fort intéressant pour le milieu, pour l'environnement et pour les activités du port.

À propos des mises à niveau des infrastructures qui se poursuivent, les éclairages seront modifiés et cela causera moins de halos lumineux et moins d'impact pour les voisins en rives nord. Les travaux de défense de quai sont également toujours en cours.

Il termine en mentionnant qu'une exposition aura lieu à la Pulperie de Chicoutimi. Celle-ci mettra en lumière l'histoire de la navigation commerciale sur le Saguenay et sera en vigueur jusqu'au mois d'octobre.

Questions/Commentaires	Réponses
M Hudon : Est-ce qu'il y a du changement concernant Métaux BlackRock et Ariane phosphate ?	M. Bouchard : Pour ce qui est de Métaux BlackRock, il y a deux groupes qui désirent en faire l'acquisition. Nous ne savons pas encore si le juge devra statuer sur le banc ou s'il devra prendre un moment de réflexion, mais nous devrions en savoir plus au courant des prochaines semaines. Quant à Ariane Phosphate, ils ont le décret, mais il leur manque le financement.

M. André Girard

M. Girard débute en mentionnant que dû au Covid, il y a eu moins de visiteurs l'an dernier, mais que beaucoup de publicité a été faite dans le *Nautiguide*, qui aide à faire connaître le secteur aux gens qui font du bateau. Cette année, il y a des réservations pour deux bateaux de 100 pieds pour les quais qui ont été installés il y a 3 ans (quais de ciment).

M. Girard termine en indiquant qu'il y a 19 lampadaires qui sont brûlés autour du pavillon des croisières.

Questions/Commentaires	Réponses
M. Simard mentionne que la requête est faite concernant les lampadaires brûlés.	

5 DÉVELOPPEMENTS RÉCENTS RTA

M. Martin Lavoie présente les différents points de développements récents suivants :

Marché de l'aluminium

M. Lavoie explique qu'il y a une bonne perspective pour le futur, notamment en lien avec l'essor des énergies renouvelables qui ont besoin de beaucoup d'aluminium, cuivre, nickel, et lithium pour les batteries et comme matériaux. Par exemple, dans les véhicules électriques il y a 38 % de plus d'aluminium dans un véhicule électrique que dans un véhicule à essence. De plus, la diminution de l'utilisation des contenants en plastique devrait engendrer la production 22 milliards de cannettes d'aluminium supplémentaires aux États-Unis d'ici 2024. Le pronostic de la commodité de l'aluminium est assez bon pour le futur.

La prime de marché qui nous intéresse dans la région est celle nommée US Mid-West qui atteint des sommets actuellement autour de 800 \$ la tonne. C'est une très bonne période et la demande d'aluminium est plus forte. Cela pousse donc le prix à la hausse et il y a aussi la guerre en Ukraine qui crée

évidemment un impact. Plusieurs pays boycottent la Russie du côté économique, dont la compagnie Rusal qui produit de l'aluminium. Cela a donc eu des impacts sur le marché de la bauxite, de l'alumine et de l'aluminium. Cela a créé une rareté dans la région de l'Atlantique au niveau de l'alumine, ce qui est favorable pour l'usine Vaudreuil.

Questions/commentaires	Réponses
M. Bouchard : La prime Mid-West ne semble pas fixe, comment est-elle déterminée ?	M. Lavoie : Elle n'est pas fixe, mais plutôt en fonction du flux de métal dans les différentes régions. Je vérifierai avec mon équipe commerciale comment elle est déterminée.
M. Gagnon : Est-ce que la guerre influence le prix de la bauxite au niveau des fournisseurs ?	M. Lavoie : Il y a eu beaucoup de mouvements commerciaux qui ont affecté la situation. Mais cela nous a permis d'avoir plus de bauxite du Brésil. Cependant le prix de transport a été affecté, car il a doublé en un an. Donc pour les installations portuaires et services ferroviaires uniquement, cela nécessitera un budget de 1,8 M\$ US supplémentaires affecté au carburant diesel pour faire marcher nos machines (D9, remorqueurs, locomotives).

Actions de suivi	Responsable	Échéancier
S'informer de quelle façon est déterminée la Prime Mid-West.	Rio Tinto	Prochaine rencontre

Développement Rio Tinto :

M. Lavoie mentionne qu'il était présent à la 2^e édition des Assises québécoises du secteur maritime, tenues il y a deux semaines à Trois-Rivières. Cela a permis de renforcer le dialogue entre les différents intervenants du secteur maritime. M. Lavoie était un des panélistes sur la décarbonation du secteur maritime et Rio Tinto était commanditaire du panel économique. Il poursuit en indiquant qu'il y a eu d'autres ateliers fort intéressants concernant les métiers du futur au niveau du secteur maritime et les relations avec les communautés et l'acceptabilité sociale.

Il y a eu un premier chargement à Sept-Îles d'un transocéanique au bio carburant permettant de réduire les émissions à effet de serre. Cette initiative est développée en partenariat avec BP.

Questions/commentaires	Réponses
M. Hudon : Pouvez-vous nous expliquer ce qu'est le biocarburant ?	M. Lavoie : Le biocarburant est fait à partir de biomasse. C'est du végétal en décomposition qui, lorsque raffiné, permet de créer un biocarburant et donc d'obtenir une carboneutralité. La plante qui pousse capte du CO ₂ tout au cours de sa vie et, lorsqu'elle se décompose, nous nous en servons pour faire un biocarburant qui, lui, génèrera une quantité de CO ₂ semblable à celle qu'il a captée lors de sa vie.

Mme Aline Cottin présente les points Communauté suivants :

Communauté :

Le programme *Arrêter-demander de l'aide* a été mis en place chez Rio Tinto en 2016. Ce programme permet de donner un jeton symbolique d'une valeur de cinq dollars aux travailleurs ayant des doutes dans l'exécution d'une tâche et qui arrêtent pour demander de l'aide à leur superviseur. Tous les deux

ans, cinq organismes sont choisis et les employés ayant reçu des jetons peuvent les déposer dans les boîtes attribuées à chacun des cinq organismes.

Le décompte a été fait pour 2021 et c'est un total de 24 795 \$ qui a été récolté grâce aux employés qui ont fait des *Arrêter-demander de l'aide*. Le premier chèque a été remis le 30 mai dernier à La Chambrée.

Le dernier point abordé par Mme Cottin concerne le sous-comité d'embellissement des silos. Elle explique qu'il reste trois firmes présélectionnées qui ont entamé le processus de compléter et de bonifier leurs propositions afin de répondre à des questions supplémentaires formulées par les membres du sous-comité. Elles ont jusqu'au 3 juin pour ce faire. Ensuite, chacune des firmes rencontrera les membres du sous-comité pour leur parler et représenter leur proposition. D'ici fin juin, l'objectif est de statuer sur le projet qui sera retenu pour l'embellissement des silos.

Usine Grande Baie

M. Lavoie poursuit en indiquant qu'un bassin de sédimentation sera construit aux abords de l'usine Grande-Baie afin d'améliorer la performance environnementale puisque cela permettra de mieux gérer les eaux usées de l'usine. Un autre bassin de sédimentation servira aussi à capter les potentiels déversements, ou les matières en suspension.

La construction a débuté en mai avec du déboisement dans le secteur du futur bassin et prendra fin en novembre avec du reboisement autour du bassin. Pendant les travaux, il est à noter qu'il y aura plus d'achalandage de véhicules lourds et qu'une partie des sentiers pédestres environnants ne sera pas accessible. Un trajet qui longe la route permettra de continuer de profiter des joies de l'extérieur dans un autre secteur. Des indications qui seront mises en place pour la sécurité gens et des utilisateurs.

Actions de suivi	Responsable	Échéancier
Élaborer un plan de communication concernant les sentiers touché par la zone des travaux de l'usine Grande-Baie.	Rio Tinto	Dès que possible
Assurer un suivi auprès des camionneurs afin de leur préciser quelles routes ils pourront utiliser et bien coordonner le tout.	Rio Tinto	Dès que possible

Projet de modernisation des quais et du déchargement d'alumine (MQDA)

M. Lavoie indique qu'ils ont procédé à la réception, levage et installation de la nouvelle salle électrique du quai Powell. Les travaux de fondations des convoyeurs ainsi que les travaux maritimes sont complétés. Il présente également les prochaines étapes de ce projet majeur de construction.

La présentation complète est disponible à l'annexe 3.

Questions/commentaires	Réponses
M. Gagnon : Les convoyeurs qui seront installés seront-ils des convoyeurs fermés ?	M. Lavoie : Oui c'est exactement comme les convoyeurs que nous avons actuellement, avec des dépoussiéreurs améliorés.

Mme Desjardins : Il y a une façon de confectionner le convoyeur pour que l'alumine se comporte comme de l'eau, ce qu'on appelle la fluidisation.	M. Lavoie : Ce sont des convoyeurs appelés <i>air slide</i> , ils fluidisent l'alumine à travers un conduit.
M. Gagnon : Pour ce qui est de la bauxite, avons-nous d'autres projets à venir ?	M. Lavoie : Nous terminons la modernisation que nous avons appelée Port 2022. Nous avons remis à jour les structures de nos tours. Concernant la remise en état de nos tours de déchargement de bauxite, nous allons effectuer l'avant-dernier arrêt de 7 jours la semaine prochaine. Nous avons également investi aussi dans un balai mécanisé nous permettant de ramasser les poussières sur les quais en toute saison.

6 PRÉSENTATION SUR LA VALORISATION DES RÉSIDUS DE BAUXITE

M. Stéphane Poirier, directeur valorisation et commercialisation des sous-produits pour aluminium, présente les avenues possibles pour la valorisation des résidus de bauxite.

Voir la présentation complète en annexe 3 pour plus de détails.

Questions/Commentaires	Réponses
M. Girard : La compagnie GéoMéga appartient à qui ?	M. Poirier : Il s'agit d'une entreprise privée appartenant à des actionnaires, basée à Boucherville.
Mme Girard : Comme cela semble plus complexe à valoriser comparativement à d'autres résidus, quel est le pourcentage qui devient acceptable et à un coût acceptable également ?	M. Lavoie : Le défi est de valoriser en fonction du volume. Un objectif serait un 10 % à 25 %. Cela ferait un 300 000 tonnes valorisé, ce qui serait exceptionnel sur une production annuelle de 1,2 million de tonnes.

7 SUIVI ENVIRONNEMENTAL ET REQUÊTES

M. Pier-Luc Dufour cède la parole à Mme Aline Cottin qui présente les requêtes reçues depuis la rencontre du mois de mars.

Mme Justine Desjardins ajoute également que chaque plainte est analysée au niveau opérationnel et explique donc que les poussières ayant été analysées ont révélé que le seul dépassement enregistré dans les stations d'échantillonnage n'était pas dû aux poussières industrielles, mais à celles provenant de la ville.

La présentation complète est disponible à l'annexe 3.

Questions/Commentaires	Réponses
M. Hudon : Quand il y avait des épisodes de poussière, il n’y avait pas une grosse corrélation évidente avec les stations de poussières.	Mme Desjardins : Depuis le temps, nous sommes rendus avec une autre barrière de sécurité, en amont de ces stations, sur laquelle les opérations se fient.
M. Hudon : Est-ce possible de revoir des déchargements de navire avec des nuages de poussière ?	M. Lavoie : Ce n’est pas souhaitable, mais cela pourrait arriver. Nous sommes mieux instrumentés, avec l’ajout de nos anémomètres sur chacune des tours pour effectuer la lecture des vents. L’objectif avec notre comité sur la réduction des poussières est d’augmenter les mesures pour être proactifs. Nous avons mis un seuil plus bas que le seuil légal. Nous sommes également en train d’analyser si notre seuil de prévention est assez bas.
M. Gagnon : Un citoyen m’a abordé pour me demander si Rio Tinto allait payer le lavage de sa roulotte, car il y avait déjà eu un cas où Rio Tinto avait payé le lavage de 32 maisons il y a deux ans.	M. Lavoie : Si nous avons un événement clair, et des mesures qui indiquent que c’est nous qui sommes responsables, oui nous payerons pour du nettoyage.

8 MESURE DE POUSSIÈRES URBAINES – RÉSULTATS Q1 2022

Mme Justine Desjardins explique la répartition des différentes stations d’échantillonnage des poussières urbaines disposées à cinq endroits à La Baie. Elle présente les résultats de la dernière année pour chacune d’entre elles.

Questions/Commentaires	Réponses
M. Hudon : Ce que nous apercevons de rougeâtre sur la neige est considéré comme étant plus bas que votre seuil de prévention (70) ?	Mme Desjardins : Oui, nous sommes en dessous des seuils autorisés.

Station 21, 2022, Q1

Mme Desjardins poursuit en affirmant que le seul dépassement qui a eu lieu avec un vent d’est (vent de la Baie des Ha!Ha! vers la ville de la Baie) a eu lieu le 16 février 2022. Cet événement dépasse le seuil de prévention de 70, mais pas le seuil légal.

Actions de suivi	Responsable	Échéancier
Trouver l’information suivante : vitesse du vent lors de la journée du 16 février 2022.	Rio Tinto	Dès que possible pour partage par courriel aux membres

9 VARIA

M. Simard mentionne qu'il a informé les concepteurs de la descente de bateaux des difficultés actuelles pour accéder et descendre par la rampe ainsi que les débris qui s'y retrouvent.

Mme Girard ajoute que la descente n'est pas ouverte actuellement et que la construction du chemin d'accès va bientôt faire l'objet d'un appel d'offres. La Ville regarde pour effectuer des analyses supplémentaires pour voir ce qui a été commandé pour la période d'accessibilité. Elle mentionne également que la problématique des débris de bois peut être due au niveau d'eau très élevée durant cette période de l'année. De plus, un contrat d'entretien a été accordé pour l'entretien du terrain de la console pour ramasser les débris le long de la berge. Une demande pourrait être faite pour que ce fournisseur effectue l'entretien des débris près de la descente.

Questions/Commentaires	Réponses
M. Simard : La descente de bateau a-t-elle apporté des contraintes quelconques dans les opérations de Rio Tinto ?	M. Lavoie : L'enjeu numéro un est la sécurité nautique, voilà pourquoi nous devons faire une campagne à ce sujet cette année. Nous souhaitons mettre de l'affichage pour expliquer les enjeux d'être près de gros navires transocéaniques.
M. Gagnon : Est-ce qu'il y aura des installations sanitaires aménagées sur place près de cette descente ?	Mme Girard : Oui, et de plus, il y aura un plan d'aménagement du terrain de la console qui sera aménagé en temps et lieu.
M. Gagnon : Quel sera l'endroit pour que les citoyens puissent vidanger leur véhicule motorisé ?	Mme Girard : L'endroit sera situé au poste de pompage situé entre la 1 ^{re} rue et 6 ^e avenue. La vidange de véhicule récréatif va également se retrouver au même endroit.

M. Pier-Luc Dufour présente le prochain point des variats soit l'organisation d'un événement Communauté au printemps 2023 pour l'inauguration du projet MQDA.

Mme Cottin informe que ce projet va se terminer d'ici la fin de l'année 2022 et elle ajoute qu'ils aimeraient organiser un événement communauté pour permettre à la communauté de visiter les travaux. Afin de statuer sur la meilleure façon d'intégrer la communauté et les partenaires en organisant cette activité, elle suggère la tenue d'une rencontre exceptionnelle du comité de bon voisinage IPSF pour parler de ce sujet et recueillir les idées des membres.

Actions de suivi	Responsable	Échéancier
Organiser une rencontre exceptionnelle pour un « brainstorm » autour de l'activité Communauté du printemps 2023 (dévoilement MQDA)	TES	Fin juin

Recrutement d'un représentant citoyen

Mme Cottin mentionne que Rio Tinto aimerait recruter un représentant citoyen pour le secteur de Grande Baie puisqu'il n'y en a pas présentement sur le comité de bon voisinage.

Elle explique que durant la séance d'information prévue le 16 juin pour aborder la problématique de poussière avec l'ensemble du voisinage, une diapositive expliquant le comité bon voisinage (mission,

travail accompli, etc.) sera présentée et les citoyens intéressés à laisser leurs coordonnées pour intégrer le comité bon voisinage.

Mme Cottin demande aux personnes présentes dans la salle de passer le mot comme quoi le comité est en recrutement pour avoir quelqu'un d'intéressé à représenter le secteur de l'Usine Grande Baie, et ce, d'ici le mois de septembre.

M. Hudon évoque qu'il en parlera aux membres du comité directeur du milieu.

10 FIN DE LA RENCONTRE

M. Pier-Luc Dufour remercie les participants et annonce que la réunion exceptionnelle aura lieu en juin et que la date reste à déterminer.

La rencontre se termine à 11 h 55.

Production du compte rendu

Ann-Julie Le Scelleur, Transfert Environnement et Société
Analyste

Annexe 1 :

Liste de présences

LISTE DES PRÉSENCES — 31 mai 2022

Organisation	Nom	Présent	Absent
Représentant du secteur rue Victoria et terminal des croisières	André Girard		X
Représentant du secteur Route 381	Cyprien Gaudreault		X
Représentant du secteur rue Desbiens et rue Bagot	Marcel Boudreault		X
Représentant du secteur rue Bagot et Route 170	Gaston Tremblay		X
Représentant du secteur Baie des Ha! Ha! et avenue du Port	Claude Gagnon	X	
Représentant du secteur chemin des Chutes	Emile Guimond		
Administration portuaire du Saguenay — Port Saguenay	François St-Gelais	X	
Promotion Saguenay	Claude Bouchard	X	
BFC Bagotville	Mélina Bélanger	X	
Ville Saguenay	Manon Girard	X	
Ville Saguenay	Raynald Simard	X	
Co-président du CBV et coordonnateur du comité directeur du milieu	Marc Hudon	X	
Rio Tinto	Justine Desjardins	X	
Rio Tinto	Martin Lavoie	X	
Rio Tinto	Charles-Hugo Bergeron		X
Rio Tinto	Aline Cottin	X	
Rio Tinto	Nadine Belley-Traoré		X
Rio Tinto	Étienne Boivin		X
Rio Tinto	Stéphane Poirier	X	
Transfert Environnement et Société	Ann-Julie Le Scelleur	X	
Transfert Environnement et Société	Pier-Luc Dufour	X	
Stagiaire	Maude Boily	X	

Annexe 2 :

Ordre du jour

COMITÉ CBV-IPSF

31 mai 2022, 9 h à 12 h
Bureau de l'arrondissement de La Baie

Ordre du jour

		Nature	Intervenant
9 h	1 – Mot de bienvenue et partage santé, sécurité, environnement et communauté	Information	Pier-Luc Dufour Martin Lavoie
9 h 10	2 – Validation de l'ordre du jour	Décision	Pier-Luc Dufour
9 h 15	3 – Suivi des actions	Information	Pier-Luc Dufour
9 h 25	4 – Tour de table des partenaires	Information	Membres
9 h 55	5 – Développements récents RTA	Information/ Discussion	Martin Lavoie Aline Cottin Nadine Belley-Traoré
10 h 15	6 – Projets de valorisation des résidus de bauxite	Information/ Discussion	Étienne Boivin
10 h 45	7 – Suivi environnemental et requêtes	Information/ Discussion	Aline Cottin Justine Desjardins Charles-Hugo Bergeron
11 h 25	9 – Varia <ul style="list-style-type: none">- Représentant citoyen de Grande-Baie- Descente de bateaux- Retour sur vidéo anniversaire de site Événement communauté printemps 2023	Information	Pier-Luc Dufour
12 h	10 – Fin de la rencontre		

Annexe 3 : Présentation



Rio Tinto

Rencontre Comité bon voisinage IPSF

31 mai 2022

1



Mot de bienvenue

Rio Tinto

2

2

Validation de l'ordre du jour



RioTinto

© Rio Tinto 2017

3

Ordre du jour

		Nature	Intervenant
9 h	1 – Mot de bienvenue et partage santé, sécurité, environnement et communauté	Information	Louis-Michel Tremblay Martin Lavoie
9 h 10	2 – Validation de l'ordre du jour	Décision	Louis-Michel Tremblay
9 h 15	3 – Suivi des actions	Information	Louis-Michel Tremblay
9 h 25	4 – Tour de table des partenaires	Information	Membres
9 h 55	5 – Développements récents RTA	Information / Discussion	Martin Lavoie Aline Cottin Nadine Belley-Traoré
10 h 15	6 – Projets de valorisation des résidus de bauxite	Information / Discussion	Stéphane Poirier
10 h 45	7 – Suivi environnemental et requêtes	Information / Discussion	Aline Cottin Justine Desjardins Charles-Hugo Bergeron
11 h 25	9 – Varia - Représentant citoyen de Grande-Baie - Descente de bateaux - Retour sur vidéo anniversaire de site - Événement communauté printemps 2023	Information	Louis-Michel Tremblay
12 h	10 – Fin de la rencontre		

RioTinto

4

Partage Santé, Sécurité, Environnement et Communauté

Campagne de sensibilisation – Sécurité nautique

Durée : Juin, juillet et début août

Ajout de 2 grandes affiches sur les lieux

- En raison de la nouvelle rampe de mise à l'eau qui est très près des installations
- Roulotte Kitesurf et près de la rampe



RioTinto

Publicités payantes Facebook en continu tout l'été

- Vidéo du capitaine de remorqueur
- Pubs visuelles
- Permet de cibler les amateurs de sports nautiques



Message radio fait par un employé – Capitaine remorqueur

- En juin et juillet
- 2 semaines sur 3 radios (KYK, Énergie et Rouge FM)

5

5

Suivi des actions

Description du suivi	Responsable	Échéancier	Suivis effectués
LOGISTIQUE CBV – IPSF			
Inviter les membres pour la diffusion de la vidéo documentaire – anniversaires des sites	RT	D'ici la prochaine rencontre	Fait – séances offertes et partage sur Facebook
Description du suivi	Responsable	Échéancier	Suivis effectués
SUIVI ENVIRONNEMENTAL ET REQUÊTES			
Faire un suivi sur les pratiques concernant les sifflets des locomotives	RT	Dès que possible	Fait – À l'ordre du jour
Aborder en rencontre les projets qui concernent les résidus de bauxite	Martin Lavoie	Prochaine rencontre	Fait – À l'ordre du jour
Présenter les résultats des échantillonnages des poussières disséminés dans le voisinage en continu	RT	Prochaine rencontre	Fait – À l'ordre du jour

RioTinto

© Rio Tinto 2017

6

Suivi des actions

Description du suivi	Responsable	Échéancier	Suivis effectués
COMMUNAUTÉ			
Fournir une carte ou des plans des aménagements prévus sur le « terrain de la Consol »	TES et Ville	Pour la prochaine rencontre	Fait – À l'ordre du jour

Description du suivi	Responsable	Échéancier	Suivis effectués
SOUS-COMITÉ EMBELLISSEMENT			
Faire le suivi des actions du sous-comité embellissement aux membres du CBV-IPSF	RT	En continu	À l'ordre du jour

7

Tour de table des partenaires

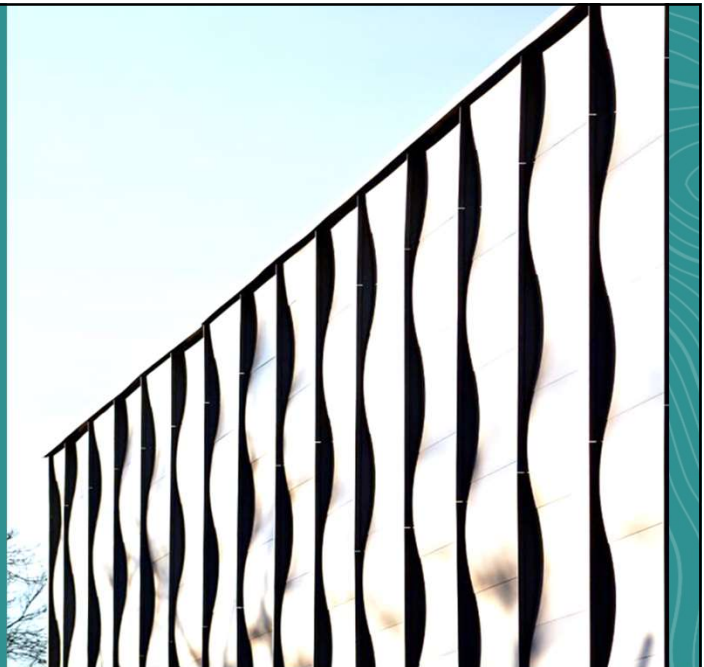


8

Tour de table des partenaires

- Résidents
- Organisme économiques (Port Saguenay, Promotion Saguenay)
- Ville de Saguenay
- Comité directeur du milieu

Développements récents



Marché de l'aluminium

LME	2 931\$
Prime Midwest	809\$

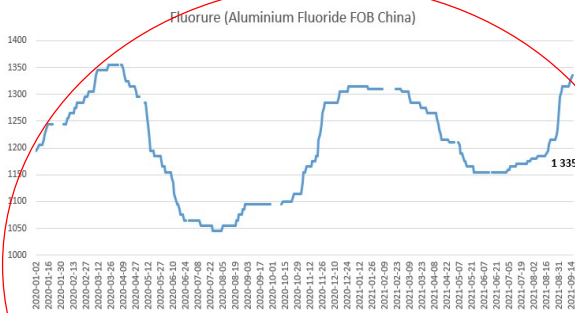


RioTinto

11

Marché

En attente mise a jour
Simon



4,31 ↑ 0,26 Gaz naturel	260 #N/A Caustique	0,786 ↑ 0,001 FX USD/CAD
-------------------------------	--------------------------	--------------------------------

RioTinto

© Rio Tinto 2017

12

2^e édition des Assises québécoise du secteur maritime

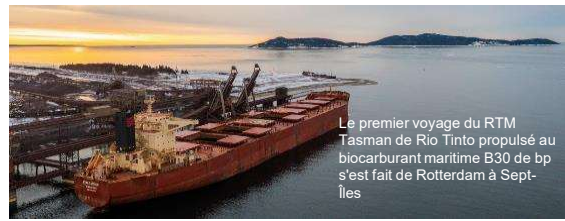
- L'objectif est de renforcer le dialogue entre l'industrie et les décideurs publics afin de permettre aux initiatives gouvernementales de s'arrimer aux besoins de l'industrie.
- Martin Lavoie était panéliste de l'atelier portant sur la décarbonation de la chaîne logistique et a également fait le mot d'ouverture de l'atelier sur le renforcement du corridor économique pour lequel Rio Tinto était commanditaire.
- Les 2 autres ateliers portaient sur les métiers du futur et sur les relations avec les communautés/acceptabilité sociale.



RioTinto

Premier chargement à Sept-Îles d'un navire de Rio Tinto fonctionnant au biocarburant

- Mise à l'essai un navire fonctionnant au biocarburant, pour une période d'un an, en partenariat avec BP.
- Les résultats de l'essai aideront Rio Tinto à étudier les moyens de réduire ses émissions de carbone provenant de sa flotte de navires.
- L'objectif est d'éliminer entièrement les émissions provenant de l'expédition de ses produits d'ici 2050 et d'introduire des navires à émissions nettes nulles d'ici 2030.
- Pour l'entente avec Rio Tinto, BP utilise un biocarburant composé de 30% de biodiesel renouvelable et 70% de mazout à très faible teneur en soufre.
- Ce mélange réduira les émissions de dioxyde de carbone de 26% par rapport au mazout maritime standard.



Le premier voyage du RTM Tasman de Rio Tinto propulsé au biocarburant maritime B30 de bp s'est fait de Rotterdam à Sept-Îles

13

13

Communauté

Programme Arrêter-demander de l'aide: Remise des chèques aux organismes

En 2021, dans le cadre de ce programme en SSE, **un total de 24 795\$ amassés grâce aux employés de Vaudreuil, Arvida, AP60 et d'IPSF**

Maison d'hébergement SOS Jeunesse : 4 930\$

Centre de prévention du suicide O2 : 9 620\$

La Chambrée : 4 875\$

L'Association pour le développement de la personne handicapée intellectuelle (ADHIS) : 3 460\$

EURÉKO! : 1 910\$

RioTinto



Sous-comité embellissement des silos

Étapes réalisées

- 11 propositions reçues
- Tenue de 3 ateliers d'analyse des propositions avec grille de critères pondérés depuis le début de l'année
- 3 propositions présélectionnées

Prochaines étapes :



14

14

Usine Grande-Baie Projet de construction d'un bassin de sédimentation

- ✓ Création d'un bassin de sédimentation pour traiter nos eaux usées qui améliorera notre empreinte environnementale.
- ✓ La construction a débuté en mai avec le déboisement du secteur du futur bassin.
- ✓ Les travaux devraient prendre fin en novembre avec le reboisement autour du bassin.
- ✓ Pendant les travaux il est possible qu'il y ait plus d'achalandage qu'à l'habitude de véhicule lourd.
- ✓ Une partie des sentiers pédestres autour de l'usine ne seront pas accessibles entre mai et novembre. Les usagers habituels peuvent suivre le tracé en bleu sur l'image pour pouvoir continuer de profiter des joies de l'extérieur.
- ✓ Les zones en rouge représentent les accès aux sentiers qui seront malheureusement fermés entre mai et novembre



Projet de modernisation des quais et du déchargement d'alumine (MQDA)

Dernières étapes en cours ou réalisées

Atteinte d'un autre jalon important au début du mois de mai

L'équipe du projet MQDA accompagnée de l'entreprise Fabmec a procédé à la réception, au lavage et à l'installation de la nouvelle salle électrique sur le quai Powell.

- ✓ Travaux maritimes complétés à 95 %
- ✓ Fondations des convoyeurs complétées à 100 %

Étapes à venir

- ✓ Installation Rail Nord et Sud des déchargeurs d'alumine
- ✓ Installation des garde-corps et défenses au quai Powell
- ✓ Construction de la tour Nord et de la tour Sud des convoyeurs
- ✓ Installation des convoyeurs
- ✓ Travaux électriques pour les nouveaux équipements
- ✓ **Juillet** : Arrivée des nouveaux déchargeurs d'alumine
- ✓ **Décembre** : Fin du projet

Modernisation des quais et du déchargement d'alumine Modernization of Wharves and Alumina Unloading

Réception de la salle électrique

Projet de modernisation des quais et du déchargement d'alumine (MQDA)



17

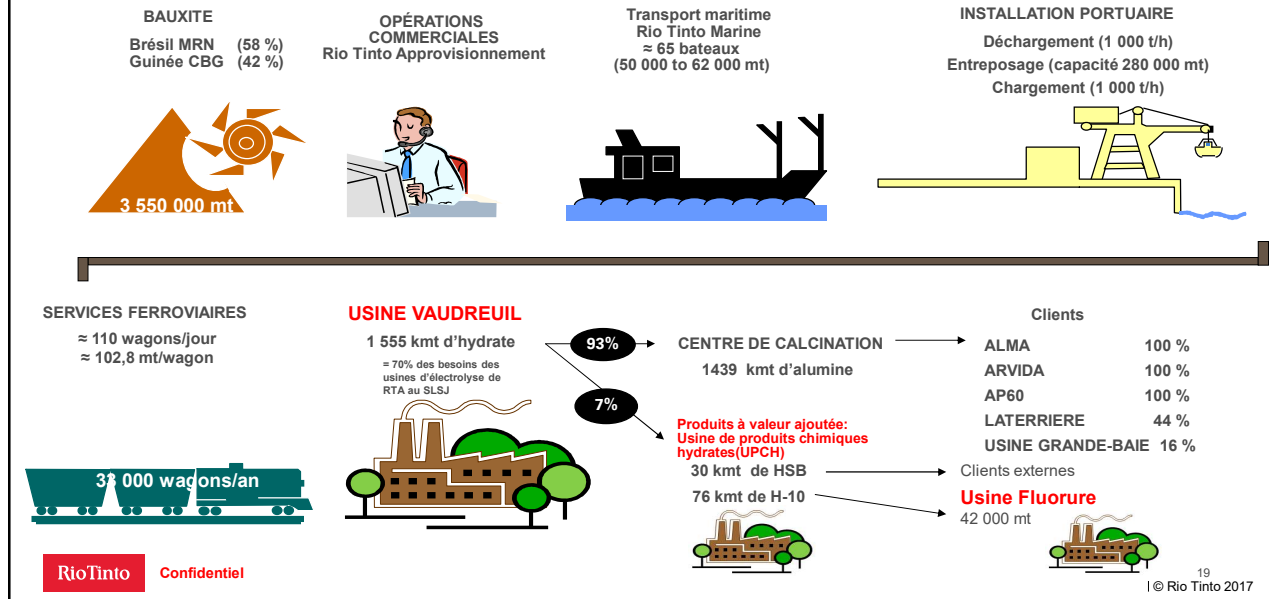
Valorisation des résidus de bauxite - Comité Bon voisinage IPSF

Stéphane Poirier, ing., M.Sc.A.
Directeur - Valorisation et commercialisation des sous-produits
Environnement et Durabilité, Aluminium

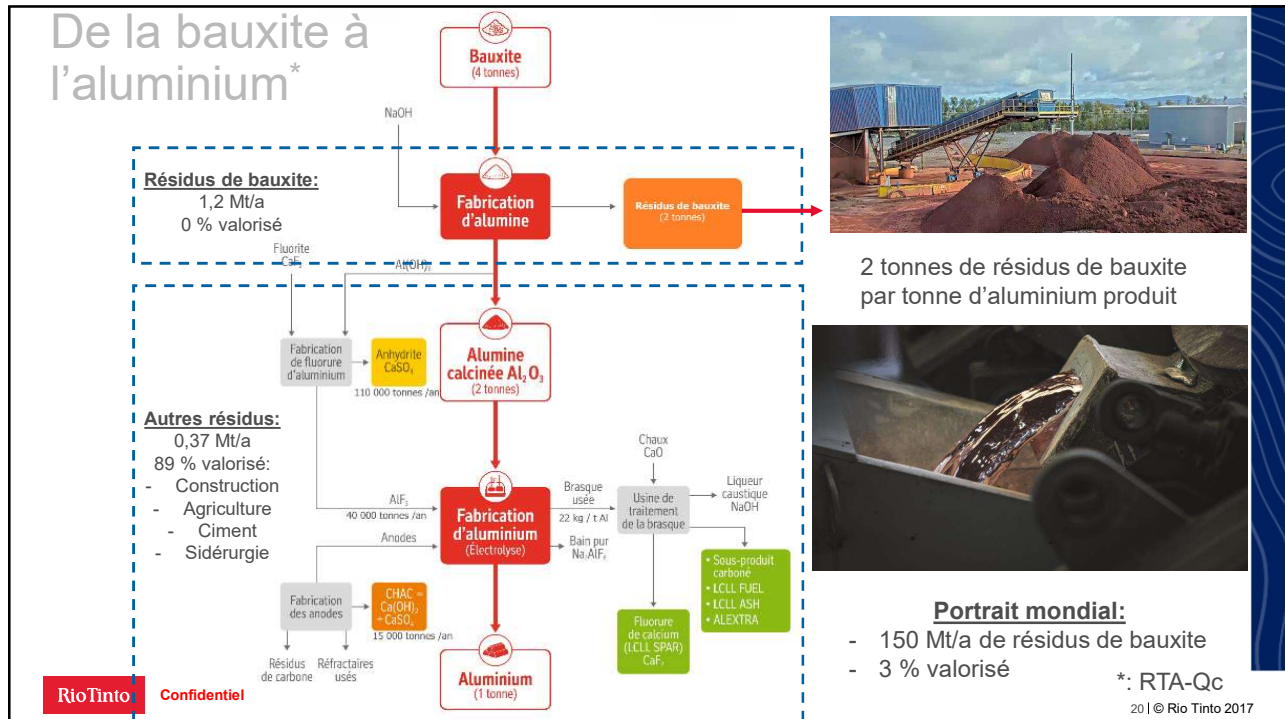
31 mai 2022

18

De la bauxite à l'alumine



19



20

Actuel site de disposition des résidus de bauxite de Vaudreuil

- 1942: début des activités industrielles
- 210 hectares
- 20 à 40m d'épaisseur de résidus de bauxite
- Utilisation du « Mud Farming » pour assécher les résidus - Usine de filtration depuis 2019
- 1,2 Mt de résidus de bauxite produits par an
- 40Mt de résidus accumulés



RioTinto

Confidentiel

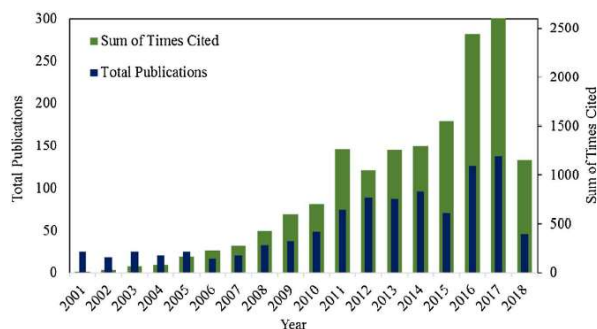
21 | © Rio Tinto 2017

21

Solutions pour la valorisation des RB...

« Il n'y aura pas solution magique »

- Des millions d'idées existent, des milliers d'essais ont été réalisés, des centaines de brevets ont été publiés...
- Croissance de l'intérêt et de l'enthousiasme...



RioTinto

(source : K. Tsesmelis, IAI, BR2020 conference)



Les principaux défis:

- Complexité de la matière
- Faible valeur des composantes
- Procédés de transformation coûteux
- Volumes élevés
- Distance élevée des marchés
- Réglementation
- Acceptabilité sociale

Les efforts de RTA-Qc:

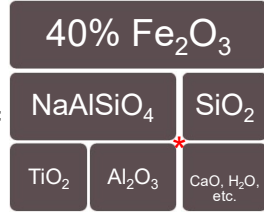
- R&D CRDA:
 - 3 personnes dédiées
 - 1,25 M\$/an en dépenses
- Support opérationnel, technique et commercial

22 | © Rio Tinto 2017

22

Portfolio pour la valorisation des Résidus de bauxite (1/2)

Extraction d'éléments



(* < 0.1% Sc, REE, U, Th)

- **Première étape est souvent l'extraction du fer**
Plusieurs options (hydrométallurgie, pyrométallurgie,...)
- Nécessaire pour extraire d'autres minéraux critiques:
 - Ti, Al, Si
 - scandium et éléments terres rares

Projets actuels

▪ GMR



- Traitement thermique pour conversion des oxydes de fer en magnétite
- Pilote à Vaudreuil
- Encore des enjeux techniques

▪ Université de Toronto



- "Acid Baking Water Leaching"
- Production de pigment de fer par traitement thermique
- Attaques à l'acide pour extraction du Sc et autres éléments de terres rares
- Échelle labo

▪ Geomega / INNORD



Nouveau projet depuis 2021

RioTinto Confidentiel

23

23

Portfolio pour la valorisation des Résidus de bauxite (2/2)

Matériaux d'ingénierie
(Construction civile, ciment,
bétons, agrégats légers,...)



- Déjà utilisé ailleurs dans le monde par des cimenteries (en Inde ou en Grèce par exemple)
- Principales barrières: contenu en Na, réglementation et transport (distance)



- Ajouté au ciment pour la formulation du béton (pour diminuer émissions de CO2 des cimenteries)
- Nécessite traitement thermique
- Barrières: Na et couts de traitement



- Représente le futur de l'industrie du ciment
- Marché niche pour le moment
- Encore beaucoup de R&D en cours

UQAC
Université du Québec
à Chicoutimi



ZaaK



Génie
environnemental



- Restauration des sites de disposition
- Création de sols fertiles pour des plantes au lieu de lieu de disposition.
- Transformation des résidus pour permettre du drainage minier acide au Québec ou du traitement d'eau

ÉTS
Le génie pour l'industrie



RioTinto Confidentiel

© Rio Tinto 2017

24

Projet Bébit (asphalte)

RioTinto UQAC

CURAI

INTER-CITÉ Construction

Projet Bébit - Sommaire exécutif

- Objectif du projet :**
Valorisation des résidus de bauxite (RB) et sous-produit carbonés (SPC) dans un mélange d'enrobé bitumineux et/ou de bitume amélioré en améliorant ses performances et/ou en diminuant sa demande en bitume.
- Description enrobés bitumineux :**
Mélange de granulats et de bitume formant la couche de roulement.

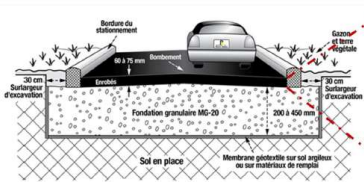
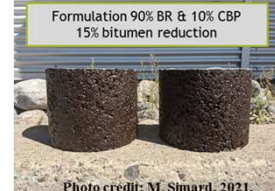


Tableau 1: Description des recettes d'enrobés bitumineux.

pour 1000 kg	Bébit		
	Enrobé standard	9010B15*	100% SPC
Gravier	915	915	915
Fine (filler)	39	0	0
Résidus de bauxite (RB)	0	35	0
Sous-produit carboné (SPC)	0	4	39
Bitume	53	46	53

90% RB, 10% SPC et 15% réduction bitume*



RioTinto

25
© Rio Tinto 2017

25

Suivi environnemental et requêtes



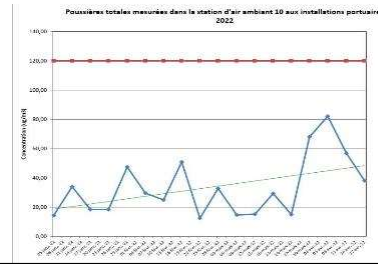
RioTinto

26

Suivi des requêtes

Les requêtes suivantes ont été enregistrées depuis la dernière rencontre du comité Bon Voisinage (11 mars). Chaque requête a été traitée selon sa nature.

- **11 mars 2022** : Des citoyens ont reporté des nuisances sonores du au sifflet des locomotives dans le secteur du sentier de L'Éboulies (proche chemin des chutes) Retour fait via Marc Hudon.
- **27 avril 2022** : 1842 8e avenue La Baie. Elle dit que cet hiver est le 1er où elle aperçoit autant de bauxite sur la neige chez elle et sur la maison. Elle demande que sa maison soit nettoyée à la laveuse à pression. Résidence du citoyen très près de l'une des stations de mesure, la station 10 : les lectures de la station sont d'une grande représentativité pour illustrer le niveau de poussière chez le plaignant.
- Les niveaux de poussière lues à cette station depuis le début de l'année 2022 sont très faibles. La ligne rouge représente le seuil légal à ne pas dépasser. Il faut considérer le fait que la station enregistre toutes les poussières, incluant celles « non-RT » (ex. poussière de rue) : par exemple, les valeurs les plus élevées enregistrées (30 mars, 5 avril, 11 avril) étaient toutes par journée de vent d'ouest, et donc les poussières lues par la station ces jours-là n'étaient donc pas en provenance directe des installations portuaires.



27

Suivi des requêtes

- **26 mai 2022** : 1682 avenue du Port. Déclare que sa résidence et son motorisé (VR) ont besoin d'être nettoyés.

Carl St-Hilaire 21 h · 🌐

Salut tout l'monde je vous avais promis d'autres photos de marde de bauxite d'Alcan pour de mer à la Baie... Ben voilà encore une fois, aujourd'hui le 19 Mai 2022... 11:20 je, la scène de nettoyage ma balustrade extérieure... Tous l'monde voyait bien que c'est juste orange bien mais autres y m'ont déjà dit que c'est de la poussière de rue. Pfi j'aurais vu en envoyer des photos comme ça 2-4 par semaine. On s'entend qui en pas juste sur ma balustrade. Même la municipalité ne fait rien ! C'est à ne rien comprendre. Y'en aura d'autres... n'hésitez pas à partager même à petites casc de la zone concerné.

Luc Gobeil cette là

Carl St-Hilaire Salut tous monde, aujourd'hui 3 Mai 2022 je voulais vous partager la merde qu'ont enduré depuis plus de 32 ans sur l'avenue du Port à la Baie, Saguenay. Régulièrement ma femme nettoie les bas de portes, tous l'aménagement extérieur et la maison à machine à pression. On a fait plusieurs plaintes, mais selon leurs évaluations c'est pas grave... les relations humaine 🤔 ont toujours une crabt raison stupide ! nous piché en pleine face en nous prenant pour des caves. Tous les propriétaires du secteur sont en Tabac... y a jamais rien qui a bouger. En plus ont respire s'ta merde là... Ben oui je parle du boîtie jaune orange qui flotte avec le vent et qui nos tombe dessus... y li quelq'un dans s'ta compagnie là qui va être un peu responsable. Il y aura d'autres photos.

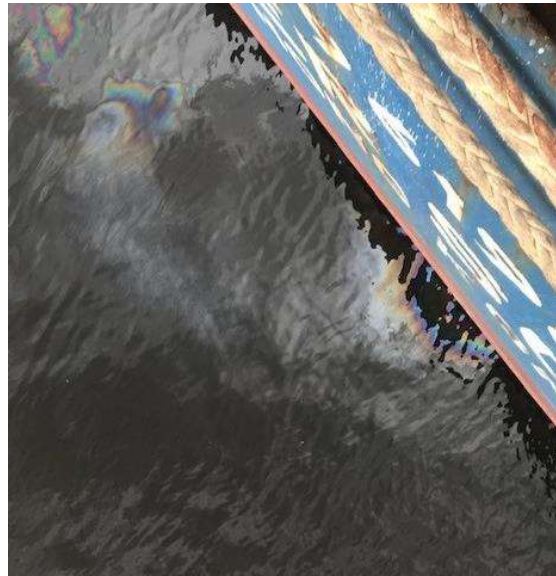
Geneviève Gobeil Raynald Simard, sur la 3e Rue, c'est l'enfer également. On ne peut même plus laisser les fenêtres ouvertes... Et le toit ouvrant de la voiture neuve de mon voisin a brisé l'été dernier à cause de la bauxite!

Annick D. Bonjour Monsieur Simard, je suis propriétaire d'une résidence sur la 7e avenue, comme tout le quartier nos maisons et installation sont salis par le bauxite du port de mer Rio Tinto. Malheureusement ça altère aussi le revêtement extérieur même s'il est nettoyé, nettoyage très dispendieux car ils doivent prendre un nettoyeur plus puissant. Est-ce qu'il y a des moyens ontentes, etc... pour nous accommoder pour ces désagréments ? Merci de l'attention portée à ce message !

28

11 mai 2022 fuite d'huile du Tiger South

- Fuite d'huile hydraulique d'un bateau non-Rio Tinto, mais détectée par Rio Tinto.
- Actions Rio Tinto
 - Contact bateau pour leur exiger d'arrêter la fuite, et de prendre en charge le déversement
 - Récupération de la fuite par remorqueur
 - Vigie des berges et de l'eau tout le long que le bateau était à quai
- Transport Canada a émis une directive « dead ship » jusqu'à ce que la réparation soit effectuée
- Bateau a pu reprendre le large suite à validation par Transports Canada.



RioTinto

29

Sifflets de locomotives – ce que dit la règle ferroviaire

Au Roberval-Saguenay, nous sommes gérés par le MTQ mais le MTQ s'accote avec Transports Canada. Voici ce que dit le règlement d'exploitation ferroviaire Canadien :

La règle ferroviaire 14L, concernant le sifflet aux passages à niveau, stipule que le conducteur de locomotive doit siffler un minimum de 20 secondes avant le franchissement du passage à niveau et la séquence du sifflet doit être deux long sifflets, un court et un dernier long sifflet.

Nous faisons régulièrement des observations sur nos règles ferroviaires dont la règle 14L et toutes nos observations sont conformes. Nous sommes conscients des inconvénients pour la population mais nous avons l'obligation de respecter la réglementation ferroviaire.



RioTinto

Un sifflet de locomotive est un dispositif de sécurité important qui sert de dernier avertissement lorsqu'un train s'approche sur la voie ferrée. Il alerte les conducteurs et les piétons de l'arrivée imminente d'un train et dit aux intrus de s'éloigner de l'emprise du chemin de fer.

30

Mesure de poussières urbaines – Résultats Q1 2022

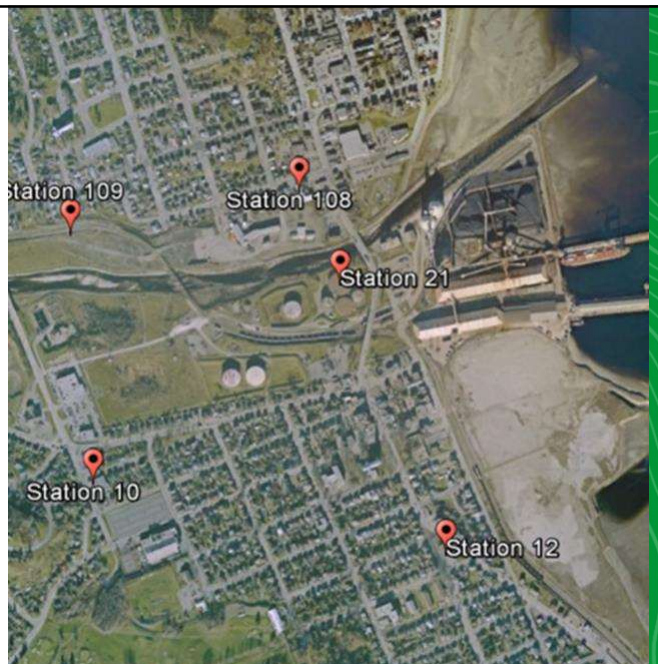


RioTinto

31

Emplacement Stations urbaines

- Disposées à 5 endroits à La Baie
- Configuration: en hauteur pour exposition optimale aux vents



RioTinto

32

Méthode de mesure

- Échantillonneur Hi-Vol
- Durée d'échantillonnage: 24h
- Fréquence: aux 6 jours
- Méthode d'échantillonnage harmonisée – Gouvernement du Canada



RioTinto

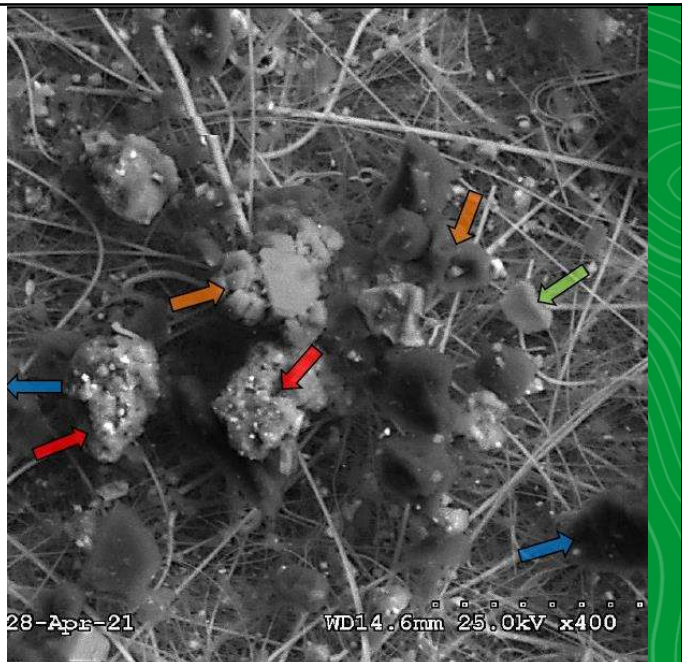
Rio Tinto Example slides | July 2020

33

33

Analyse des filtres

- Résultats élevés sont analysée par firme spécialisée
- Pour évaluer sources de poussières: Opérations portuaires ou sels de voierie/poussières naturelles
- Exemple: comment les particules sont dénombrées et identifiées
 - Bleu: Coke
 - Vert: Silicate (ville/naturel)
 - Rouge: Bauxite
 - Orange: Alumine



RioTinto

Rio Tinto Example slides | July 2020

34

34

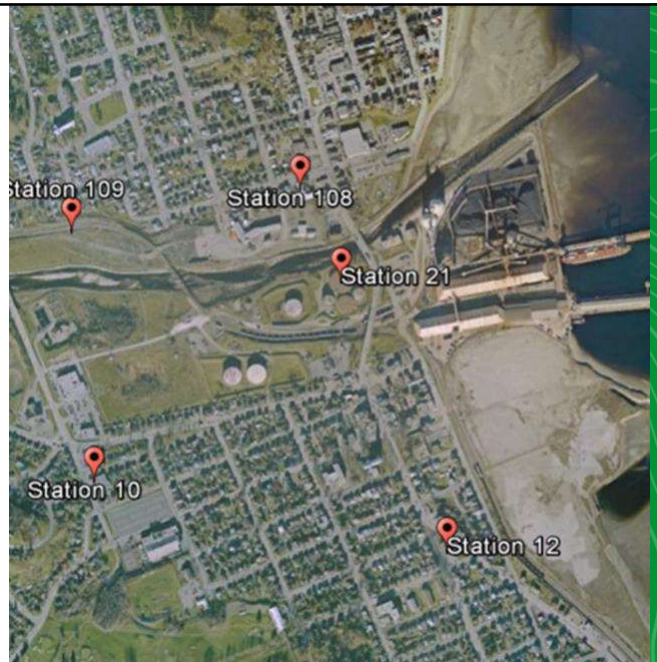
Prise d'action suite aux résultats d'analyse

- A) Si les particules sur le filtre sont principalement issues des activités portuaires:
 - Enquête sur la cause
 - Actions correctives
- B) Si particules portuaires ET dépassement de norme ($>120 \mu\text{g}/\text{Nm}^3$)
 - Gestion comme étant un incident environnemental (déclaration, enquête, mesures correctives)

35

Résultats de poussière aux stations urbaines Q1 2022

- Seuil d'alerte ($70 \mu\text{g}/\text{Nm}^3$)
 - Atteint une seule fois (16 février station 21), analyse de labo a été faite sur le filtre
- Seuil légal ($120 \mu\text{g}/\text{Nm}^3$)
 - Respecté à toutes les stations



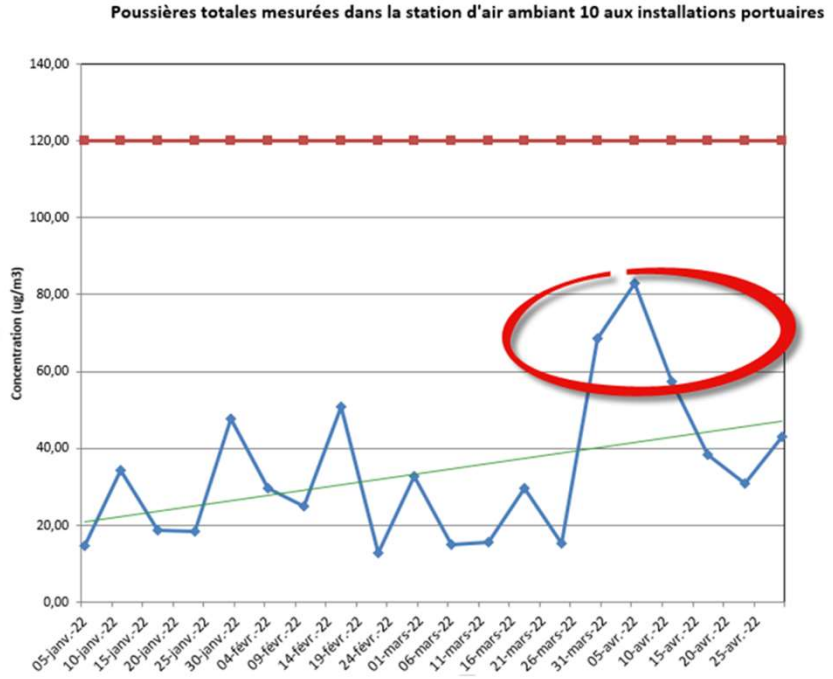
36

Station 10 2022, Q1

30 mars, 5 avril, 11 avril:
Vents d'ouest



Rio Tinto Example slides | 2021



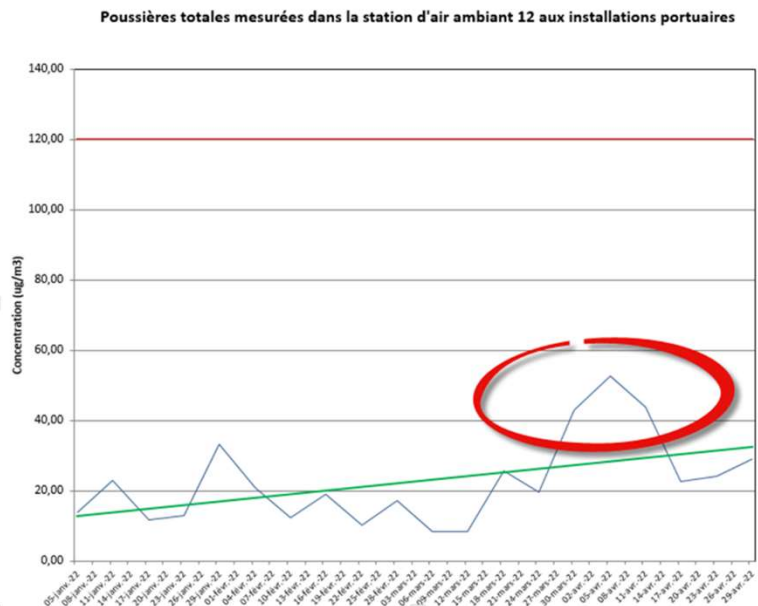
37

Station 12 2022, Q2

– 30 mars, 5 avril, 11
avril: Vents d'ouest



Rio Tinto Example slides | 2021



38

38

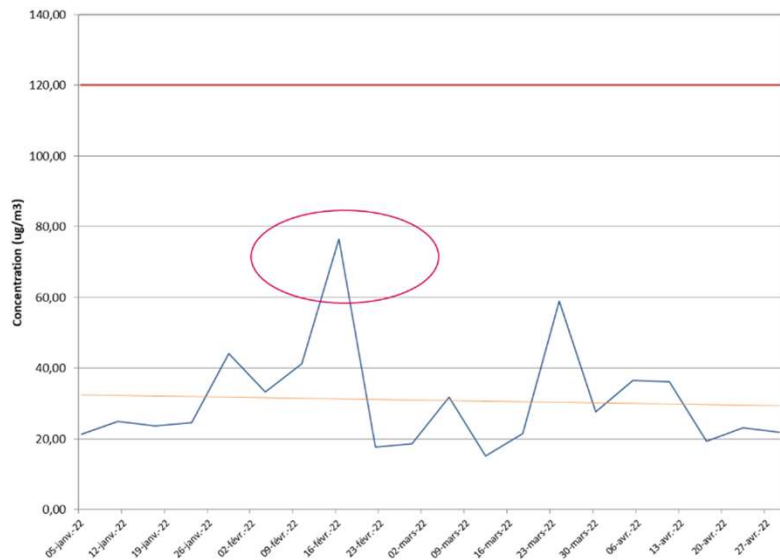
Station 21 2022, Q1

– 16 février 2022:
– Particules RT: 40,31
µg/Nm³



Rio Tinto Example slides | 2021

Poussières totales mesurées dans la station d'air ambiant 21 aux installations portuaires



39

39

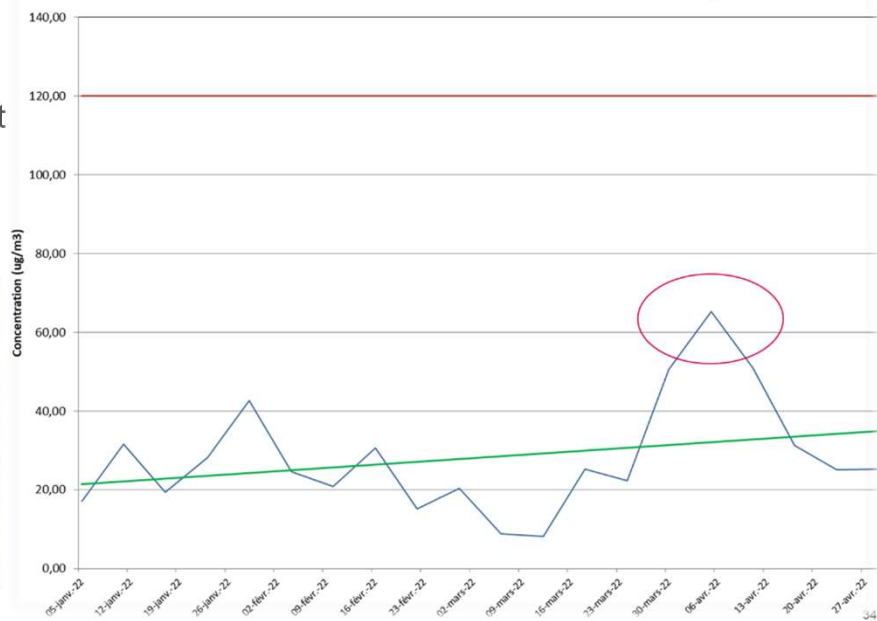
Station 108 2022, Q1

– 5 avril: vents d'ouest



Rio Tinto Example slides | 2021

Poussières totales mesurées dans la station d'air ambiant 108 aux installations portuaires

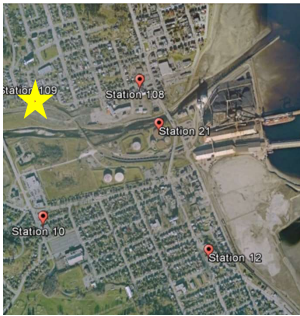


34

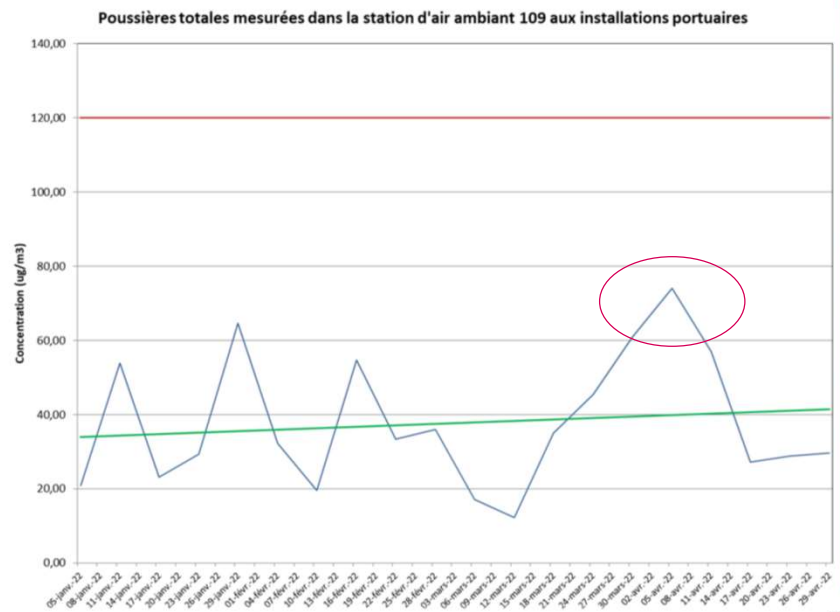
40

Station 109 2022, Q1

5 avril: vents d'ouest



Rio Tinto Rio Tinto Example slides | 2021



41

41

Projet Poussières: quelques avancements depuis le dernier Comité Bon Voisinage

- Ménage du printemps:
 - Atelier de ménage du printemps: identification des actions à faire
 - Depuis le 30 mars: Nettoyage des chemins, gestion des piles de fonte de neige, etc
 - Achat et utilisation du nouvel équipement de nettoyage
- Dépoussiéreurs:
 - Préparation de l'installation de la bouletteuse
 - Autorisation nouveau dépoussiéreur (>1M\$)
 - Phase 1 de l'audit complétée, phase 2 en préparation
- Rechargement:
 - outil pour ensacher les poussières d'alumine
 - modification procédures, nettoyage, etc. corridor ent2
- Campagne de sensibilisation des employés
- Déplacement d'une station de mesure de poussières (voir diapo suivante)

Rio Tinto Rio Tinto Example slides | 2021

42

42

Séance d'échange avec les voisins - jeudi 16 juin

- L'objectif principal est d'échanger avec nos voisins – écouter ce qu'ils ont à nous dire par rapport à la problématique de poussières qui leur cause des nuisances et répondre à leurs questions
- Les informer sur nos processus opérationnels, les suivis environnementaux effectués, les actions mises en place au courant des dernières années et COPIL
- Les inviter/proposer de venir faire une visite des Installations portuaires
- Leur proposer pour ceux qui seraient intéressés de rejoindre le CBV à titre de citoyens

RioTinto

43

43

Secteurs ciblés - publipostage

RioTinto

418 238-2332
www.rio-tinto.ca

Av. du Port

8e Av

7e Av

6e Ave

5e Av

4e Rue

3e Rue

2e Rue

1e Rue

Shell

Lalancette sport chasse et pêche
Magasin d'équipements sportifs d'extérieur

Calques

Rodi-Rapido-Resto
Pizza

Choco-Accro

Petro-Canada

Hôtel-Piña
3.8 ★ (126)
Hôtel 2 étoiles

Salon Coiffure Studio

Proprio Saguenay

CREVIER - Garage
Fred et Yvon

La meublerie de la Baie
Magasin de meubles d'occasion

Caisse Desjardins de
La Baie-Bas-Saguenay

Salon de Coiffure Fidji

Le dépanneur
Superette

Chaussures J E Morin
Magasin de chaussures

Ecole primaire
Médéric-Gravel

Paroisse St-Alphonse

Résidences funéraires
Gravel & fils

Studio Le Zénith

Promutuel Assurance
du Lac au Fleuve

Ordre Loyal
Des MooseLoge 1879...

Google

Données cartographiques ©2022 Google Canada Conditions Confidentialité Envoyer des commentaires 50 m

RioTinto

44

Varia



45

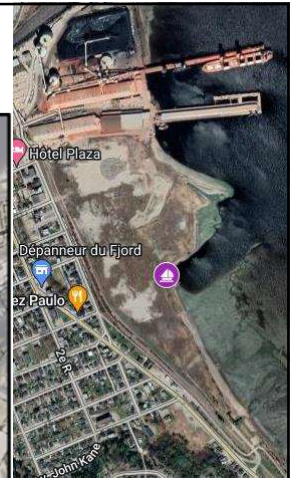
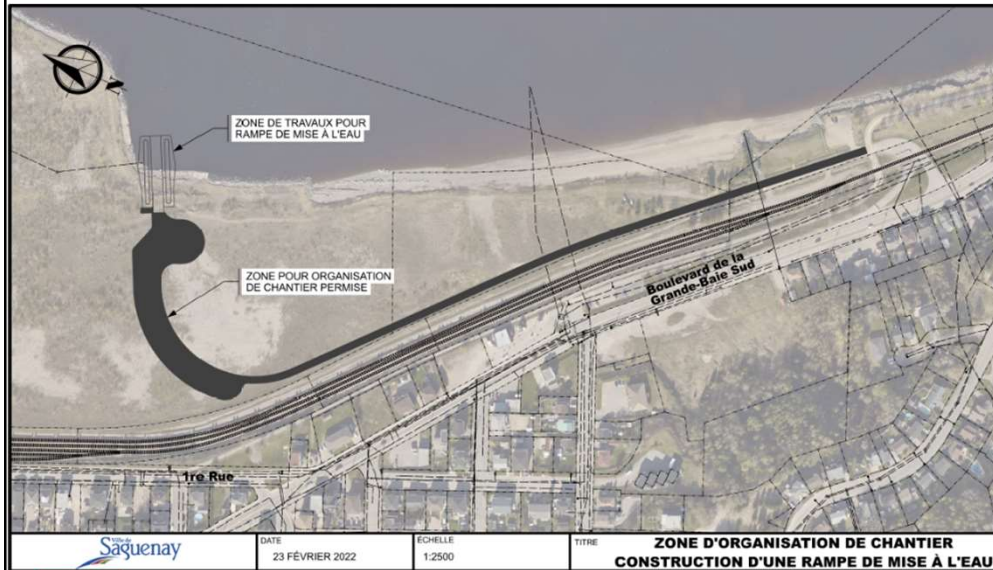
Descente de bateaux – Terrain de la Consol

Enjeu de sécurité nautique

Mesures de prévention à mettre en place

46

Descente à bateaux – Ville de Saguenay



47

Événement Communauté printemps 2023 pour l'inauguration du projet MQDA

Quand ?

Printemps 2023

Pourquoi ?

Informer & sensibiliser, partager - redonner à la communauté

Qui ?

Citoyens, membre CBV, Élus, employés, entrepreneurs, partenaires, etc.

Quoi ?

À développer avec les membres du CBV-IPSF – formule et implication communauté

Voici quelques idées

- Partenariat avec Musée du Fjord (exposition, histoire du port, son importance, le pourquoi du projet MQDA, etc.)
- Visite des Installations portuaires et du chantier MQDA
- Journée portes ouvertes ou série de journée portes ouvertes

À prévoir: une rencontre spéciale du comité bon voisinage afin d'aborder spécifiquement ce dossier

Rio Tinto

48

48

Recrutement d'un représentant citoyen

Recruter un représentant citoyen pour le secteur Grande-Baie

Suggestions?

RioTinto

49

Prochaines rencontres

3^e rencontre:

Lieu : Bureau de l'arrondissement de La Baie

Date: 20 septembre

Heure: 9 h à 12 h

4^e rencontre:

Lieu : Bureau de l'arrondissement de La Baie

Date: 29 novembre

Heure: 9 h à 12 h



RioTinto

Rio Tinto Example slides | July 2020

50

50

