

Complexe Jonquière,
Comité de bon voisinage Arvida
Complexe Jonquière
de Rio Tinto

COMPTE RENDU
RENCONTRE # 22

RÉALISÉ PAR



5 octobre 2022

Table des matières

1	Mot de bienvenue	3
2	Validation de l'ordre du jour	3
3	Partage Santé, Sécurité, Environnement et Communauté	3
4	Suivi des actions	3
5	Tour de table des partenaires	5
6	Développements récents.....	7
7	Opérations prévues au site de résidus de bauxite	8
8	Suivi environnemental et requêtes	9
9	Varia.....	12
10	Fin de la rencontre.....	12

Liste des annexes

Annexe 1 : Liste des présences.....	13
Annexe 2 : Ordre du jour	15
Annexe 3 : Présentation de la rencontre.....	17

1 MOT DE BIENVENUE

La rencontre débute à 15 h 30. Louis Michel Tremblay laisse la parole à Jean-François Leblanc pour le mot de bienvenue.

Louis-Michel Tremblay introduit ensuite la nouvelle membre du comité, Marianne Salessé-Côté, qui représente le centre d'histoire d'Arvida et il souligne également la présence de Simon Durocher, conseiller principal en environnement pour Rio Tinto. Un tour de table suit pour que tous puissent se présenter.

2 VALIDATION DE L'ORDRE DU JOUR

Louis-Michel Tremblay valide la proposition d'ordre du jour avec les membres.

Il est convenu de laisser le varia ouvert après y avoir ajouté deux points : Recrutement et prochaines rencontres.

La liste des présences et l'ordre du jour sont en annexe 1 et 2 respectivement.

3 PARTAGE SANTÉ, SÉCURITÉ, ENVIRONNEMENT ET COMMUNAUTÉ

Louis-Michel Tremblay effectue le partage santé, sécurité, environnement et communauté en effectuant un rappel des conseils de sécurité pour pratiquer la randonnée en période de chasse.

Maxime Larouche complète en présentant une liste de vérification des risques semblable à celles utilisées par les équipes de Rio Tinto, mais adaptée à la chasse.

Actions de suivi	Responsable	Échéanciers
Transmettre la liste de vérification des risques liés à la chasse aux membres.	TES	Après la rencontre

4 SUIVI DES ACTIONS

Louis-Michel Tremblay effectue la présentation des actions de suivi de la rencontre du 14 juin 2022.

Actions de suivi	Échéancier	Responsable	Suivis effectués
LOGISTIQUE CVA-CJ			
Coordonner une visite de l'usine AP60 à l'automne 2022.	Automne 2022	TES/RT	Visite prévue le 27 octobre
Envoyer les références concernant le projet pilote de zone « sans aménagement » d'Hydro-Québec pour le projet Micoua-Saguenay.	Dès que possible	CREDD	Fait
COMMUNAUTÉ			
Fournir un montage financier de leur projet.	Dès que possible	LVBF	Rencontre effectuée le 28 septembre
Fournir une réponse officielle concernant la possibilité de faire du camping sur le terrain du manoir du Saguenay.	Dès que possible	RT	Ce n'est pas permis. Les usages futurs sont en analyse par le comité Manoir du Saguenay.

Actions de suivi	Échéancier	Responsable	Suivis effectués
Transmettre l'information concernant la ressource permanente prévue pour le bureau du Carré Davis.	Pour la prochaine rencontre	RT	En suivi
SUIVI ENVIRONNEMENTAL ET REQUÊTES			
Compléter l'analyse sur la possibilité de collaboration avec des compagnies exportatrices de minerai au Saguenay auprès de collègues IPSF et prévoir une présentation lors de la prochaine rencontre.	Dès que possible	RT	Prévu pour la prochaine rencontre
Assurer un suivi concernant l'état des piliers du viaduc situé sur le boulevard Mellon.	Dès que possible	RT et Ville	Fait
Donner accès aux données de la station météorologique du Complexe Jonquière à Jimmy Desbiens de Météo Chicoutimi.	Dès que possible	RT	Fait
Fournir un tableau comparatif des résultats de poussières d'avant et après les travaux effectués sur les ventilateurs.	Dès que possible	RT	Fait – à l'ordre du jour
SOUS-COMITÉ CEINTURE VERTE			
Faire le suivi des actions en cours.	En continu	RT	En cours

Questions/commentaires	Réponses
Quelle est l'échéance des travaux du bureau communauté ?	Les défis d'approvisionnement retardent actuellement les travaux, mais nous sommes confiants de commencer les visites du bureau au début du mois de décembre.

5 TOUR DE TABLE DES PARTENAIRES

Ville de Saguenay

Carl Dufour explique que du 28 août au 3 septembre dernier, un groupe d'experts internationaux en patrimoine industriel a effectué une visite dans la région et plus particulièrement dans le secteur d'Arvida. Ces visiteurs internationaux ont été très impressionnés par leur visite. Selon lui, la réussite de la démarche de reconnaissance à l'UNESCO d'Arvida passe par une mise en valeur du pont d'Aluminium. Une réflexion pour remettre en état les alentours du pont est prévue dans les prochains mois. Il remercie Rio Tinto pour leur participation à l'activité.

Il souligne le pavage qui a été refait dans l'entrée du Manoir et la plantation d'arbres dans le parc Moritz, des efforts appréciés par la communauté.

Il mentionne avoir hâte de visiter les nouveaux bureaux de Rio Tinto au carré Davis, qui faciliteront selon lui l'accès à la communauté.

Voisinage

Un piquenique a eu lieu le 25 septembre sur les terrains du Manoir. L'activité était organisée par un regroupement du voisinage, nommé la « Clique du Manoir ». Rio Tinto a fourni un accès à l'électricité et un photographe pour l'événement. Une cinquantaine de personnes ont participé et un rallye historique a notamment été organisé sur place en partenariat avec le centre d'histoire d'Arvida. La rapidité de la réponse de Rio Tinto a été bien appréciée de la part des organisateurs.

Des préoccupations sont exprimées relativement aux émissions de particules dans l'air et concernant une certaine incompréhension par rapport aux critères environnementaux qui doivent être respectés par Rio Tinto.

Des équipements de mesure de bruit ont été installés dans le secteur Saint-Jacques sur le terrain d'un des membres.

Maxime Larouche et Stéphane Gagnon confirment que la firme Soft DB a été mandatée pour prendre des mesures de son suite à des plaintes reçues et un article de journal.

Corporation centre-ville d'Arvida

William Émond présente les activités prévues à l'automne :

- 3^e édition des Contes effroyables en partenariat avec l'atelier de musique de Jonquière, le vendredi 28 octobre;
- Les Effroyables parcours dans le carré Davis, le samedi 29 octobre.

Il invite les membres à aller sur la page Facebook « centre-ville d'Arvida » pour tous les détails.

Conseil régional de l'environnement et du développement durable

Tommy Tremblay exprime lui aussi des préoccupations autour de l'attestation d'assainissement et des normes environnementales que doit respecter Rio Tinto. Une présentation à ce sujet est prévue plus tard.

Il informe les membres que le CREDD organise la deuxième édition du Forum sur la mobilité durable, il explique que l'organisme invite notamment les grands générateurs de déplacements comme Rio Tinto et les décideurs à venir y assister et faire partie de l'effervescence autour de la mobilité dans la région. La participation est gratuite.

L'invitation sera partagée aux membres.

Les verts boisés du fjord

Gille Tremblay explique le projet de son organisation d'exhumation du cours d'eau dans le parc Saint-Jacques abordé notamment avec le conseil d'arrondissement de Jonquière. Rio Tinto est intéressé, mais puisque ce n'est pas sur leur terrain, l'entreprise souhaite que la Ville de Saguenay manifeste son intérêt au préalable. Il précise que plusieurs aspects juridiques demeurent à considérer concernant les différentes servitudes des canalisations, mais que des bailleurs de fonds sont identifiés comme le programme de financement d'infrastructures vertes du gouvernement fédéral. Une demande de financement a d'ailleurs été déposée pour ce programme.

Le compte rendu de la rencontre ayant eu lieu avec son organisation et les représentantes de Rio Tinto sera envoyé aux membres du comité.

Il poursuit en expliquant qu'une classification des boisés de l'arrondissement de Jonquière a été faite pour mieux gérer ceux-ci et prévoir les activités à y développer.

Audrey Pouliot précise que les opportunités possibles sur les terrains de Rio Tinto pourront être soumises au sous-comité ceinture verte qui se réunira en novembre.

Centre d'histoire d'Arvida

Marianne Salesse-Côté parle de l'activité « Arvida fête son patrimoine » qui a eu lieu le 3 novembre. Il s'agit selon elle d'un vif et grand succès grâce notamment à la participation de Rio Tinto, financièrement et physiquement (visites du Manoir et du Complexe Jonquière). En tout, ce sont 3000 personnes qui ont participé durant toute la fin de semaine. Cela illustre bien, selon elle, l'attachement de la communauté envers son patrimoine.

Elle informe aussi les membres que l'Association des maisons anciennes du Québec sera présente à Arvida samedi matin dans le cadre d'une séance d'information.

Elle invite les membres à suivre les pages Facebook « Arvida un patrimoine de classe mondial » et « Centre d'histoire d'Arvida » pour demeurer informé.

Elle informe aussi qu'un film d'animation sera produit à partir d'un des contes qui sera diffusé lors des Contes effroyables au centre-ville d'Arvida.

Questions/commentaires	Réponses
Est-ce qu'une analyse a été faite sur des mesures de mitigation autour du SDRB?	Oui, deux mesures sont proposées et font l'objet d'une présentation plus tard.
Est-ce que les transporteurs sont sensibilisés à l'utilisation des freins Jacob?	Oui. Toutefois, de mauvaises habitudes ou des oublis peuvent persister chez certains conducteurs malgré nos efforts de sensibilisation. Nous ajoutons de l'affichage pour sensibiliser les conducteurs en ce sens.

Actions de suivi	Responsable	Échéanciers
Transmettre l'information sur le forum sur la mobilité durable aux membres.	TES – CREDD	Après la rencontre

6 DÉVELOPPEMENTS RÉCENTS

Louis-Michel Tremblay invite Jean-François Leblanc à venir discuter des points suivants :

Marché de l'aluminium

Il explique que le LME devrait se stabiliser autour de 2400 US\$/tonne dans les mois à venir, mais un ralentissement de la demande est prévu en Europe et aux États-Unis notamment.

La prime Midwest a redescendu autour de 500 \$, dû à un ralentissement de l'économie américaine qui représente près de 70 % de la clientèle des usines du Saguenay.

Nouveau centre de recyclage d'aluminium postconsommation à l'Usine Arvida

Un nouveau centre de recyclage d'aluminium postconsommation sera construit à l'usine Arvida. Il s'agit d'un investissement total de 35 M\$ CAD.

Plantation d'arbres au Parc Moritz

La plantation d'une soixantaine d'arbres plus matures (que lors de l'activité précédente) a été complétée au mois d'août. Des ajustements seront apportés à la gestion de la neige et sur les structures pour protéger les arbres.

Questions/commentaires	Réponses
Est-ce que c'est le nouveau prix de l'aluminium qui fait en sorte de permettre le projet du centre de recyclage? Anciennement les coûts auraient été plus bas?	Non, le marché de l'aluminium 100 % recyclé demeure peu rentable. Ce que nous voulons faire c'est prendre des produits de fin d'utilisation et les intégrer dans des alliages primaires en conservant ainsi la prime associée au primaire, mais avec une valeur ajoutée liée à la faible empreinte carbone qui est chère à nos clients.
L'usine de recyclage fait-elle la même chose que ce que Novelis faisait?	Je ne crois pas puisque Novelis faisait de l'aluminium laminé pour des canettes et de la tôle.

Est-ce qu'il y a eu des approches pour utiliser le bâtiment vide de Novelis?	Nous ne sommes pas en mesure de répondre à ça. Nous vous reviendrons avec une réponse.
Est-ce que l'aluminium qui sera recyclé est de provenance locale?	Nous négocions des ententes avec des fournisseurs et nous essayons d'être le plus local possible au Québec et dans l'est de l'Ontario.
Dans une voiture, vous achetez uniquement l'aluminium de la voiture ?	Oui nous achetons l'aluminium sous forme compressée.
Quelle est la proportion d'aluminium recyclé qui sera intégré dans l'aluminium?	Nous prévoyons entre 10 et 20 % de métal recyclé dans le mélange avec le métal qui sort des cuves.
Quelle est la limite d'aluminium recyclé permise dans le métal primaire?	Nous pensons que c'est 25 % puisque les constructeurs automobiles veulent conserver une qualité de matériau semblable au métal 100 % primaire.

Actions de suivi	Responsable	Échéanciers
Trouver la réponse concernant les approches qui aurait pu être faite par RT pour utiliser le bâtiment de Novelis.	RT	Pour la prochaine rencontre

7 OPÉRATIONS PRÉVUES AU SITE DE RÉSIDUS DE BAUXITE

Louis-Michel Tremblay cède la parole à Stéphane Gagnon qui présente les prochaines étapes de travaux à venir au site de disposition des résidus de bauxite (SDRB) jusqu'en 2029 suite à l'arrivée de l'usine de filtration qui permet de produire des résidus à 73 % solides. Il présente également les estimations relatives à la réhabilitation du site. Le début de la réhabilitation, qui prendra la forme de revégétalisation, est prévu en 2023.

Prise en compte des enjeux

Il explique que la gestion des enjeux de poussières est prise en compte en effectuant de façon journalière des travaux de mise en place d'abat poussières sur les surfaces travaillées.

De plus, un programme annuel permet l'atténuation de l'impact visuel au sud du site de résidus. Ce programme comprend entre autres l'entretien de la zone boisée en périphérie du site (coupe d'arbres morts, entretien et nouvelle plantation).

Il explique également qu'une prise de mesures est effectuée pour connaître l'impact sonore des travaux et que, jusqu'à maintenant, Rio Tinto respecte les critères qui avaient été établis lors de l'émission du permis de l'usine de filtration. Il informe les membres que tous les véhicules de Rio Tinto sont maintenant équipés d'alarmes de recul « blanches ».

Il termine en expliquant que la séquence de travaux sera revue l'an prochain afin de ne pas faire des travaux près des quartiers durant la période estivale.

Questions/commentaires	Réponses
Quels sont les bassins qui restent au sud du SDRB après la réhabilitation du site?	Il s'agit de bassins de rétention qui continueront de traiter les eaux contaminées à la suite de la réhabilitation du site.

Quelle quantité d'eau devez-vous gérer?	La quantité d'eau varie d'une année à l'autre et l'ensemble de l'eau est traitée. Nous voulons diminuer le plus possible les volumes d'eau traités avec les années.
Qu'est-ce qui va êtreensemencé pour la réhabilitation ?	Pour le moment, que de l'herbe. Nous ne voulons pas que des racines percent la membrane. Nous sommes actuellement en recherche pour voir si des arbres ou d'autres types de végétation ne développeraient pas de réseau racinaire en profondeur et qui pourrait donc être planté. Ça fait partie du plan de réhabilitation. Nous voulons aussi réutiliser les résidus pour faire du terreau de bauxite pour remplacer la terre végétale.
Vous capez vos cellules avec une membrane?	Aucune membrane géotextile n'est nécessaire. Certaines couches de sables et un réseau drainant en surface permettent que l'eau ne percole pas et sont donc suffisants. Nous nous appuyons sur des études.
Vous ne prenez pas de l'eau propre pour vos procédés?	Non, nous fonctionnons 100 % en circuit fermé.
Qu'en est-il du projet de Métaux 3M qui voulait retirer des métaux précieux des résidus?	Les volumes nécessaires pour obtenir des quantités intéressantes étaient trop élevés pour que cela soit intéressant pour l'ouverture d'une usine.
Est-ce que les résidus dont on parle à la télé sont des résidus de bauxite et est-ce qu'une présentation pourrait être faite?	Oui en effet, il s'agit d'un résidu de procédé (voir article). https://votreriointoslsj.com/comite-voisinage-arvida/news_feed/des-routes-possiblement-plus-resistantes-grace-aux-residus-de-bauxite

Actions de suivi	Responsable	Échéanciers
Valider l'information concernant le projet de Métaux3M.	RT	Prochaine rencontre
Présentation du projet de chaulage avec Viridis.	RT	Prochaine rencontre

8 SUIVI ENVIRONNEMENTAL ET REQUÊTES

Requêtes et demandes d'information

Maxime Larouche effectue le suivi des cinq plaintes et de la demande d'information reçues depuis le 14 juin 2022.

Jean-François Leblanc encourage les gens à continuer de faire acheminer les plaintes.

Plan d'action sur le bruit 2022

Maxime Larouche effectue une mise à jour concernant le plan d'action pour le bruit en 2022. Les actions du deuxième trimestre sont complétées et celles du troisième trimestre sont en voie de l'être.

Il explique toutefois que Rio Tinto arrive toutefois à un point où des mesures majeures (nécessitant davantage d'investissements) doivent être analysées et approfondies pour permettre d'aller plus loin au niveau de la réduction du bruit. Ils en sont donc à l'analyse des options possibles.

Mise à jour – dépassement des normes avril 2022

Maxime Larouche mentionne qu'au mois d'avril l'usine Arvida a dépassé les normes mensuelles d'émission de poussières et de fluorures dans certaines salles de cuves du CEO. Plusieurs mesures correctives ont été mises en place et le problème a été réglé.

Grâce aux efforts des équipes, l'été a ainsi été globalement très positif au niveau des émissions. L'équipe de Rio Tinto est toujours en contact avec le MELCC pour des suivis.

Gains du projet d'interconnexion sur les émissions

Jean-François Leblanc explique que l'installation de ces ventilateurs interconnectés sur le toit de certaines salles de cuves faisait partie de l'entente avec le ministère pour maintenir les opérations jusqu'en 2025, mais cela a engendré plus de bruit. Ça a cependant dépassé les attentes en termes de réduction des émissions.

Attestation d'assainissement

Simon Durocher présente la notion d'attestation d'assainissement et son mode de fonctionnement.

Il détaille également la culture de conformité pratiquée chez Rio Tinto. Cela ne veut ainsi pas dire qu'il n'y a pas de dépassements, mais que l'entreprise fait tout en son pouvoir pour être conforme et améliorer sa performance.

Il présente les résultats des améliorations apportées à l'usine Arvida et y réduire les émissions.

Jean-François Leblanc mentionne également que, dans les dix dernières années, l'usine Arvida n'a jamais dépassé les normes annuelles, mais qu'il y a eu quatre dépassements mensuels répartis sur deux événements qui se sont déroulés à un mois d'intervalle.

Questions/commentaires	Réponses
Les bruits c'est toujours en lien avec les ventilateurs?	Oui.
Quelle est la différence entre les deux lignes sur le graphique (pointillé et ligne pleine)?	Il s'agit de la norme annuelle et de la norme mensuelle que nous devons respecter.
Quelle est la différence entre les vieux et les nouveaux ventilateurs?	Ils sont plus gros et plus performants (poussent plus d'air).
L'air tiré à l'intérieur est-elle renouvelée?	Il y a des ouvertures dans les salles de cuves qui permettent l'entrée d'air, on appelle cela les « louves ».
Est-ce que l'attestation est la même chose qu'un certificat d'autorisation (CA)?	Le CA autorise une seule activité. L'attestation en autorise plusieurs et regroupe ainsi plusieurs CA.

Est-ce que toutes les alumineries ont le même régime de normes?	Les normes sont instituées par industrie, par procédé et par technologie. Ainsi, toutes les alumineries ayant la même technologie ont le même cadre réglementaire à respecter.
Est-ce que les normes du CEO sont les mêmes que l'usine Laterrière?	Non, mais tout est conforme à la réglementation. C'est la réglementation qui établit les seuils et l'attestation reprend intégralement les normes issues de la réglementation.
Il y a six attestations dans la région pour Rio Tinto?	Il y en a cinq en fait. Il y a l'usine Vaudreuil (1), les usines AP60 et Arvida (2), l'usine Laterrière (3), l'usine Alma (4) et l'usine Grande-Baie (5).
Est-ce que l'objectif était de préserver le tissu technologique?	Pas nécessairement, l'attestation vient rajouter des obligations et des méthodes d'analyse et d'entretien qui ne sont pas prescrites par règlement. Ainsi, l'objectif est d'améliorer la situation. Le renouvellement de l'attestation fait en sorte de promouvoir l'amélioration continue.
Le MELCC a produit une liste de 8 industries dépassant les normes et un tableau. Est-ce une mauvaise interprétation qu'ils ont faite?	C'était la première fois que nous entendions parler de ces chiffres et il s'agit d'une interprétation hasardeuse selon nous. Nous ne nous basons pas sur cela, mais bien sur la norme réglementaire.
Avez-vous vos données comparées aux seuils que vous devez respecter?	Oui, nous avons justement des diapositives à cet effet.
Y'a-t-il une place pire que Rouyn-Noranda au niveau de la qualité de l'air?	Oui. Montréal, mais il s'agit d'un régime et d'une analyse complètement séparés du reste du Québec.
Quel est l'avis de la santé publique sur la situation à Rouyn-Noranda?	Des études sont en cours et d'autres ont été présentées.
Il devait y avoir une entrevue à Radio-Canada, mais ç'a été retiré. Pourquoi?	C'est suite à notre rencontre avec eux. Nous n'avons pas eu de nouvelles depuis et nous ne savons pas ce qui en est actuellement.
Est-ce que vous allez développer un outil plus vulgarisé pour partager au grand public?	Résumer le tout est un défi. Idéalement oui, mais nous analysons les possibilités pour créer des supports d'information pour vulgariser et être partagés.
Le renouvellement de l'attestation est aux cinq ans, mais ont-ils annoncé des consultations?	Il n'y aura pas de consultation pour ce renouvellement puisqu'il y a une exclusion pour le premier renouvellement. Il est à noter que ce n'est pas nous qui gérons ce processus. L'attestation continue de s'appliquer, mais cela retarde l'implantation de nouvelles mesures d'amélioration continue au sein du document. C'est le MELCC qui est en charge.

Actions de suivi	Responsable	Échéanciers
Fournir les diapositives de Simon Durocher plus rapidement au Centre d'histoire d'Arvida au bénéfice de leurs guides.	TES RT	Dès que possible
Courriel d'information pour les consignes visites AP60.	TES RT	Avant la visite

9 VARIA

Recrutement de nouveaux membres

Louis-Michel informe les membres du départ de Sabrina Girard, Michèle Talbot et Isabelle Lavoie. Il y a donc nécessité de recruter des représentants citoyens pour ces secteurs. Sabrina Girard informe les membres qu'un intéressé s'est manifesté dans Sainte-Thérèse. Celui est issu de la « Clique du Manoir ». Audrey Pouliot mentionne également que l'intérêt d'une personne dans le secteur Dubose est à revalider pour combler le poste de ce secteur. Une relance est nécessaire à cet effet.

Il est suggéré de faire un appel de candidatures pour St-Jean-Eudes et Dubose conformément aux bonnes pratiques.

Prochaines rencontres

Louis-Michel Tremblay poursuit en informant les membres que la date de la prochaine rencontre du comité est le 7 décembre (lieu à confirmer : nouveau bureau du carré Davis ou Manoir).

Il les informe également de la tenue de la prochaine rencontre du sous-comité ceinture verte qui se tiendra le 16 novembre à 16 h.

10 FIN DE LA RENCONTRE

Louis-Michel Tremblay remercie les membres de leur participation et met fin à la rencontre.

La rencontre se termine à 18 h 08.

Production du compte rendu

Pier-Luc Dufour, Transfert Environnement et Société
Chargé de projet

Annexe 1 :

Liste des présences

LISTE DES PRÉSENCES — 5 OCTOBRE 2022

Organisation	Nom	Présent	Absent
Représentant du secteur Saint-Philippe	Gérald Martel		X
Représentant citoyen secteur Saint-Jacques	Marc Tremblay	X	
Représentant citoyen du secteur Dubose	<i>Vacant</i>		X
Représentante citoyenne du secteur Saint-Mathias	Lise Tremblay	X	
Représentante citoyenne du secteur Sainte-Thérèse	Sabrina Girard	X	
Représentant citoyen du secteur Saint-Jean-Eudes	<i>Vacant</i>		X
CREDD	Tommy Tremblay	X	
ZIP	Frédéric de Beaumont		X
Les Verts boisés du Fjord	Gille Tremblay	X	
Centre d'histoire d'Arvida	Marianne Salesse-Côté	X	
Corporation Centre-Ville d'Arvida	William Émond	X	
Ville Saguenay	Carl Dufour	X	
Ville Saguenay	Simon Tremblay		X
Rio Tinto – représentant des employés	Rémi Savard	X	
Rio Tinto*	Maxime Larouche	X	
Rio Tinto*	Jean-François Leblanc	X	
Rio Tinto*	Simon Durocher	X	
Rio Tinto*	Stéphane Gagnon	X	
Rio Tinto*	Audrey Pouliot	X	
Transfert Environnement et Société	Pier-Luc Dufour	X	
Transfert Environnement et Société	Louis-Michel Tremblay	X	

Annexe 2 :

Ordre du jour

COMITÉ CVA-CJ

5 octobre 2022, de 15 h 30 à 18 h
Manoir du Saguenay

Ordre du jour

		Nature	Intervenant
15 h 30	1 – Mot de bienvenue, tour de table et partage Accueil Marianne-Salesse-Côté du centre d’histoire Arvida		Louis-Michel Tremblay Jean-François Leblanc
15 h 35	2 – Validation de l’ordre du jour	Décision	Louis-Michel Tremblay
15 h 40	3 – Suivi des actions	Discussion	Louis-Michel Tremblay
15 h 50	4 – Tour de table des partenaires	Information/ Discussion	Membres
16 h 20	5 – Développement récent Rio Tinto	Information/ Discussion	Audrey Pouliot Jean-François Leblanc Stéphane Gagnon Maxime Larouche
16 h 35	6 – Opérations prévues au site de résidus de bauxite	Information/ Discussion	Stéphane Gagnon
16 h 45	Pause		
16 h 55	7 – Suivi environnemental et requêtes	Information/ Discussion	Maxime Larouche Simon Durocher
17 h 45	8 – Varia	Information	Louis-Michel Tremblay Audrey Pouliot
18 h	9 – Fin de la rencontre		

Annexe 3 : Présentation



1

Mot de bienvenue et tour de table

RioTinto

2

2

Partage Santé, Sécurité, Environnement et Communauté

La randonnée en temps de chasse: Soyez prudent !



- Portez des **vêtements clairs**.
- Portez un **dossard orange fluorescent** selon les normes du MFFP.
- **Renseignez-vous** sur les règlements de chasse et de randonnée ainsi que sur les zones et les périodes de chasse.
- Respectez les territoires de chasse. Ils sont souvent indiqués par une **affiche « Chasseurs à l'affût »**.
- Promenez-vous en groupe et **restez regroupés**.
- **Circulez en forêt durant le jour**, entre 9 h et 16 h. Les chasseurs sont plus actifs au lever et à la tombée du jour.
- Lors d'une rencontre avec un chasseur, adoptez une attitude de **courtoisie**.
- Si vous entendez des coups de feu, parlez pour **signifier votre présence**.
- **Reportez à la Sûreté du Québec** les événements non réglementaires.
- **Restez sur les sentiers balisés** ou les chemins publics et portez attention à la signalisation.



Source: <https://apl.ca/fr/10-conseils-pour-randonner-en-periode-de-chasse/>

RioTinto

3







3

RioTinto		O	N	N/A
<p>Liste de vérification Contrôle des risques à la chasse</p> <p>Attaque d'animaux sauvages</p> <p>Contrôle des odeurs</p> <ol style="list-style-type: none"> 1. La nourriture est-elle placée dans un endroit hermétique, sans dégagement d'odeurs? 2. Les déchets domestiques sont-ils rangés dans des sacs de plastique hermétiques? 3. Le gibier et les déchets sont-ils placés à une bonne distance de l'habitation? <p>Signalement de présence</p> <ol style="list-style-type: none"> 4. Signalez-vous votre présence de façon sonore lors des déplacements en forêt? 5. L'habitation est-elle pourvue d'un éclairage extérieur? <p>Moyens de défense</p> <ol style="list-style-type: none"> 6. Avez-vous sur vous un pulvérisateur répulsif lors des déplacements en forêt? 7. Une arme est-elle disponible dans votre lieu d'habitation en forêt? <p>Communications déficientes</p> <p>Moyens de communication</p> <ol style="list-style-type: none"> 1. Avez-vous un moyen de communication (téléphone cellulaire, satellite, SPOT) pour avvertir ou demander de l'aide au besoin? 2. Avez-vous testé vos moyens de communication avant de partir? 3. Avez-vous des batteries de rechange et chargeurs pour vos moyens de communication? <p>Plan d'urgence</p> <ol style="list-style-type: none"> 4. Avez-vous indiqué à une personne responsable votre itinéraire, votre lieu, vos coordonnées GPS et le moment de votre retour? 5. Avez-vous convenu avec une personne responsable le délai de réponse avant d'envoyer du secours? <p>Alcool au volant</p> <p>Habitudes de consommation</p> <ol style="list-style-type: none"> 1. Vous abtenez-vous de conduire un véhicule moteur (VTT, embarcation, camionnette, auto) lorsque vous avez consommé de l'alcool? 2. Empêchez-vous les personnes ayant consommé de l'alcool de conduire? 3. Incitez-vous les personnes qui doivent conduire à ne pas consommer de l'alcool? 4. Est-ce qu'une personne qui restera sobre est désignée pour conduire avant la consommation d'alcool en groupe? 5. La quantité d'alcool que vous emportez est-elle raisonnable (1-2 cons./jour/pers.)? 6. Planifiez-vous consommer dans un environnement sécuritaire? 				
<p>Intoxication / Apathie</p> <p>Alarmer</p> <ol style="list-style-type: none"> 1. Est-ce qu'un avertisseur de monoxyde de carbone avec piles chargées est installé aux endroits où il y a une source de CO? 2. Un détecteur de gaz propane avec des piles bien chargées est-il installé de 1 à 4 m et à 30 cm du sol de la source de gaz propane? 3. Avez-vous mis à l'essai au début de votre séjour les appareils de détection? <p>Conditions matérielles des appareils</p> <ol style="list-style-type: none"> 4. Avez-vous inspecté l'état des bonbonnes et l'étanchéité des conduits? 5. La flamme d'un appareil fonctionnant au gaz comprimé est-elle bleue? 6. La cheminée est-elle ramonnée 1x/yr? <p>Aération</p> <ol style="list-style-type: none"> 7. Utilisez-vous des équipements à moteur dans un endroit bien aéré (génératrice, pompe, scie à chaîne, etc.)? 8. Avez-vous inspecté l'état des événements des appareils au propane pour vous assurer qu'ils ne sont pas obstrués par des nids d'oiseaux ou d'insectes? <p>Retournement en VTT</p> <p>Conditions mécaniques</p> <ol style="list-style-type: none"> 1. Avez-vous inspecté le VTT avant de l'utiliser? 2. Les 4 pneus sont-ils gonflés à une même pression? <p>Conditions du terrain</p> <ol style="list-style-type: none"> 3. Avez-vous examiné la condition du terrain avant de monter/descendre une pente? 4. Déclinez-vous votre poids en avant ou en arrière selon l'inclinaison du terrain? 5. Lorsque vous franchissez un cours d'eau, le niveau ne dépasse pas le repose-pieds? <p>Pratiques de conduite et EPP</p> <ol style="list-style-type: none"> 6. Le conducteur est-il âgé de 16 ans ou plus? 7. Prenez-vous les virages à une vitesse lente et déportez-vous votre poids vers l'extérieur du virage? 8. Le conducteur est-il sous l'effet de l'alcool ou de drogue? 9. Toutes les personnes à bord du VTT portent-elles un casque homologué? <p>Tir non contrôlé d'une arme</p> <p>Formation</p> <ol style="list-style-type: none"> 1. Les personnes chassant avec une arme à feu, une arbalète ou un arc possèdent-elles la formation homologuée par un organisme accrédité et portent-elles un dossard orange? <p>Maintenance des armes</p> <ol style="list-style-type: none"> 2. Les armes sont-elles déchargées lors du transport et de l'entreposage? 3. Les pratiques de tir ou d'ajustements sont-elles réalisées dans un endroit sécuritaire? 4. Contrôlez-vous en tout temps la direction du canon même si l'arme n'est pas chargée? 5. Étes-vous toujours certain de la cible et de ce qu'il y a derrière avant de tirer? 6. Montez-vous votre arme déchargée avec un câble dans votre mirador? 7. Lorsque vous déchargez votre arme, appliquez-vous immédiatement le cran de sécurité? <p>Entreposage</p> <ol style="list-style-type: none"> 8. Les armes entreposées sont-elles rendues inopérantes par un dispositif de verrouillage (cadenas de pontet, câble)? 9. Les armes entreposées sont-elles verrouillées dans une armoire, un contenant, ou dans une pièce qui ne peut être facilement forcé? 10. Les munitions sont-elles entreposées dans un endroit distinct des armes ou dans un contenant verrouillé? 				

RioTinto

4

4

<p> Perte d'orientation</p> <p>Moyens d'orientation</p> <ol style="list-style-type: none"> Avez-vous avec vous un moyen (boussole, carte, GPS) pour vous orienter? Emportez-vous des batteries de recharge pour votre GPS? Marquez-vous votre trajet (rubans, plaques sur les arbres) lors d'excursions? Maîtrisez-vous d'autres moyens (soleil, étoiles) pour vous orienter en forêt? <p>Équipements de survie</p> <ol style="list-style-type: none"> Emportez-vous des allumettes hydrofuges ou un briquet lors d'excursions? Emportez-vous un moyen de communication bien chargé avec vous (téléphone cellulaire, satellite, Walkie-Talkie, etc.)? Emportez-vous un couteau, une hache et de la corde lors d'excursions? Emportez-vous une collation (barre nutritive, chocolat, noix, eau, etc.)? <p>Plan d'urgence</p> <ol style="list-style-type: none"> Avez-vous indiqué à une personne responsable votre itinéraire, votre lieu, vos coordonnées GPS et le moment de votre retour? Avez-vous convenu avec une personne responsable du délai de réponse avant d'envoyer du secours? <p> Incendie de campement</p> <p>Équipement de chauffage</p> <ol style="list-style-type: none"> La cheminée du poêle à bois ou de la fournaise est-elle ramonée 1x/an? Avez-vous inspecté l'état des conduits et la cheminée? Un extincteur de classe ABC d'au moins 10 lb est-il disponible près d'une sortie? <p>Source d'ignition</p> <ol style="list-style-type: none"> Les allumettes sont-elles rangées dans un contenant métallique à l'abri des rongeurs? Les liquides inflammables (essence, huile, etc.) sont-ils entreposés loin d'une source de chaleur et bien ventilés? Gardez-vous à l'œil votre cuisson avec de l'huile à friture et utilisez-vous un couvercle étanche? Vous abstenez-vous de fumer au lit et éteignez-vous les chandelles avant d'aller au lit? <p>Plan d'évacuation</p> <ol style="list-style-type: none"> Les détecteurs de fumée sont-ils fonctionnels? Avez-vous un moyen d'évacuation disponible (fenêtre, porte) dans les chambres? Gardez-vous les portes de sortie et issues libres et fonctionnelles? <p> Noyade</p> <p>Traverse de cours d'eau</p> <ol style="list-style-type: none"> Avez-vous estimé la puissance du courant avant de traverser la rivière? Connaissez-vous les prévisions météorologiques des prochaines heures avant de naviguer sur un cours d'eau d'importance? <p>Embarcation</p> <ol style="list-style-type: none"> Avez-vous inspecté l'état de l'embarcation avant de l'utiliser (coque, rames)? Respectez-vous la limite de charge de votre embarcation? 	<p>Noyade (suite)</p> <p>EPP</p> <ol style="list-style-type: none"> Portez-vous une veste de flottaison lorsque vous êtes à bord d'une embarcation? Votre veste de flottaison est-elle adaptée pour votre poids? Avez-vous un moyen pour signaler votre présence en cas de situation d'urgence (sifflet, fusée)? <p> Chute de hauteur</p> <p>Mirador et moyen d'accès</p> <ol style="list-style-type: none"> Le mirador et son moyen d'accès (échelle, escaliers) ont-ils été inspectés et jugés sécuritaires (absence de pourriture, aucun élément de structure manquant ou affaibli)? Des garde-corps solides sont-ils en place autour de la plateforme? Utilisez-vous toujours 3 points d'appui pour monter ou descendre d'une échelle? <p>Dispositif antichute</p> <ol style="list-style-type: none"> En l'absence de garde-corps, le point d'ancrage utilisé pour le harnais est-il suffisant pour vous retenir afin d'éviter une chute? Avez-vous inspecté votre harnais de sécurité avant de l'utiliser? <p> Intoxication alimentaire</p> <p>Conservation des aliments</p> <ol style="list-style-type: none"> Les aliments périssables sont-ils conservés à une température entre 4 et 6 °C? Les aliments sont-ils réchauffés jusqu'à au moins 75 °C (175 °F)? Les aliments crus sont-ils réfrigérés le plus tôt possible? Décongelez-vous les aliments au réfrigérateur? Les restes des aliments préparés restent-ils 2 jours ou moins au réfrigérateur? Jetez-vous les aliments périssables dont la date de péremption est dépassée? <p>Hygiène</p> <ol style="list-style-type: none"> Lavez-vous vos mains pendant au moins 20 sec. avant de manipuler les aliments? Les aliments crus et cuits sont-ils découpés sur 2 planches distinctes? <p>Eau potable</p> <ol style="list-style-type: none"> Faites-vous bouillir l'eau pendant 5 min. si vous n'êtes pas sûr qu'elle soit potable? <p> Hypothermie</p> <p>Vêtements de protection et conditions météorologiques</p> <ol style="list-style-type: none"> Portez-vous ou apportez-vous des vêtements imperméables chauds? Portez-vous plusieurs couches de vêtements ou des vêtements techniques ainsi qu'une coiffure (chapeau, toque)? Avez-vous pris connaissance du développement des conditions météorologiques? <p>Matériels de survie</p> <ol style="list-style-type: none"> Emportez-vous des aliments contenant du sucre (barres d'énergie, chocolat, etc.)? Emportez-vous des allumettes hydrofuges ou un briquet lors d'excursions? Emportez-vous un moyen de communication bien chargé avec vous? <p>Plan d'urgence</p> <p>Vous référer au risque de perte d'orientation (page précédente)</p>
---	---

5

Validation de l'ordre du jour



6

Ordre du jour

		Nature	Intervenant
15 h 30	1 – Mot de bienvenue, tour de table et partage • Accueil Marianne-Salesse-Côté du centre d'histoire Arvida		Louis-Michel Tremblay Jean-François Leblanc
15 h 35	2 – Validation de l'ordre du jour	Décision	Louis-Michel Tremblay
15 h 40	3 – Suivi des actions	Discussion	Louis-Michel Tremblay
15 h 50	4 – Tour de table des partenaires	Information/ Discussion	Membres
16 h 20	5 – Développement récents Rio Tinto	Information/ Discussion	Audrey Pouliot Jean-François Leblanc Stéphane Gagnon Maxime Larouche
16 h 35	6 – Opérations prévues au site de résidus de bauxite	Information/ Discussion	Stéphane Gagnon
16 h 45	Pause		
16 h 55	7 – Suivi environnemental et requêtes	Information/ Discussion	Maxime Larouche Simon Durocher
17 h 45	8 – Varia	Information	Louis-Michel Tremblay Audrey Pouliot
18 h 00	9 – Fin de la rencontre		

7

Suivi des actions

Description du suivi	Échéance	Responsable	Suivis effectués
LOGISTIQUE CVA-CJ			
Coordonner une visite de l'usine AP60 à l'automne 2022	Automne 2022	TES/RT	Visite prévue le 27 octobre
Envoyer les références concernant le projet pilote de zone « sans aménagement » d'Hydro-Québec pour le projet Micoua-Saguenay	Dès que possible	CREDD	Fait

8

8

Suivi des actions

Description du suivi	Échéance	Responsable	Suivis effectués
COMMUNAUTÉ			
Fournir un montage financier de leur projet	Dès que possible	VBF	Rencontre effectuée le 28 septembre
Fournir une réponse officielle concernant la possibilité de faire du camping sur le terrain du manoir du Saguenay	Dès que possible	RT	Ce n'est pas permis. Les usages futurs sont en analyse par le comité Manoir du Saguenay.
Transmettre l'information concernant la ressource permanente prévue pour le bureau du Carré Davis	Pour la prochaine rencontre	RT	En suivi

Description du suivi	Échéance	Responsable	Suivis effectués
CEINTURE VERTE			
Faire le suivi des actions en cours	En continu	RT	En cours

9

9

Suivi des actions

Description du suivi	Échéance	Responsable	Suivis effectués
SUIVI DES REQUÊTES ET ENVIRONNEMENT			
Compléter l'analyse sur la possibilité de collaboration avec des compagnies exportatrices de minerai au Saguenay auprès de collègues IPSF et prévoir une présentation lors de la prochaine rencontre	Dès que possible	RT	Prévu pour la prochaine rencontre
Assurer un suivi concernant l'état des piliers du viaduc situé sur le boulevard Mellon	Dès que possible	RT et Ville	Fait
Donner accès aux données de la station météorologique du Complexe Jonquière à Jimmy Desbiens de Météo Chicoutimi.	Dès que possible	RT	Fait
Fournir un tableau comparatif des résultats de poussières d'avant et après les travaux effectués sur les ventilateurs	Dès que possible	RT	Fait – à l'ordre du jour

10

10

Tour de table des partenaires



RioTinto

11

11

Tour de table des partenaires

- Résidents
- Organisme économiques (Centre-ville Arvida)
- Ville de Saguenay
- Organismes environnementaux (CREDD et ZIP)
- Organismes récréotouristiques (Verts boisés du Fjord, Centre d'histoire)

RioTinto Rio Tinto | 2022

12

12

Développements récents



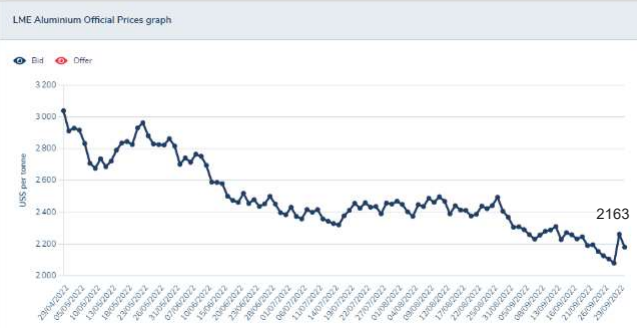

13

13


Marché de l'aluminium


Prix de l'aluminium LME et prime Midwest (depuis 01-05-2022)

LME Aluminium Official Prices graph



LME Aluminium Premium Duty Paid US Midwest (Platts) Closing prices graph




Rio Tinto | 2022
14

14

Un nouveau centre de recyclage d'aluminium postconsommation à l'Usine Arvida



Rio Tinto deviendra le premier producteur d'aluminium primaire en Amérique du Nord à intégrer des rebuts postconsommation recyclés à des alliages, qui répondront à la demande croissante des clients pour un aluminium à plus faible empreinte environnementale.



Le projet en bref

35 M\$ CAD
en investissement

30 000 t
de production annuelle
additionnelle à l'Usine Arvida

La construction devrait commencer en **octobre 2022** et la mise en service est prévue pour le **second trimestre de 2024**

Près de **30 M\$ CAD**
en retombées économiques
au Québec

≈ 10 nouveaux emplois
à l'Usine Arvida

Rebuts postconsommation
provenant principalement
d'entreprises du Québec



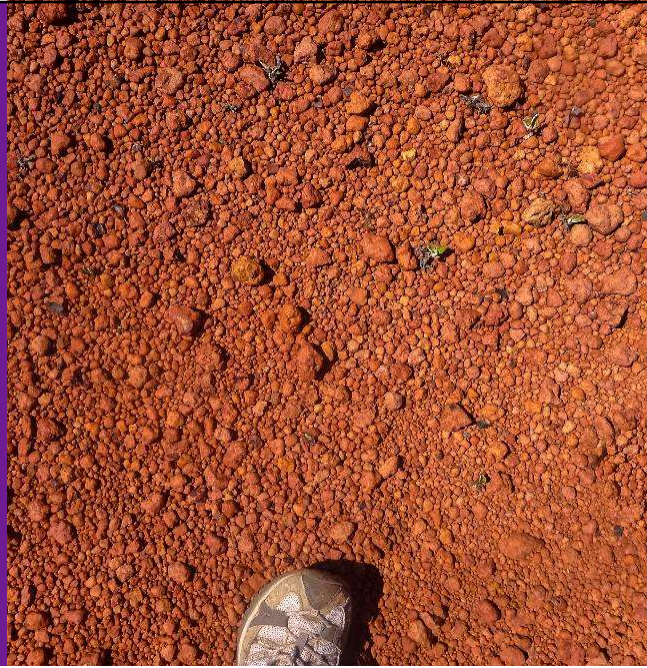
15

Plantation d'arbres au Parc Moritz



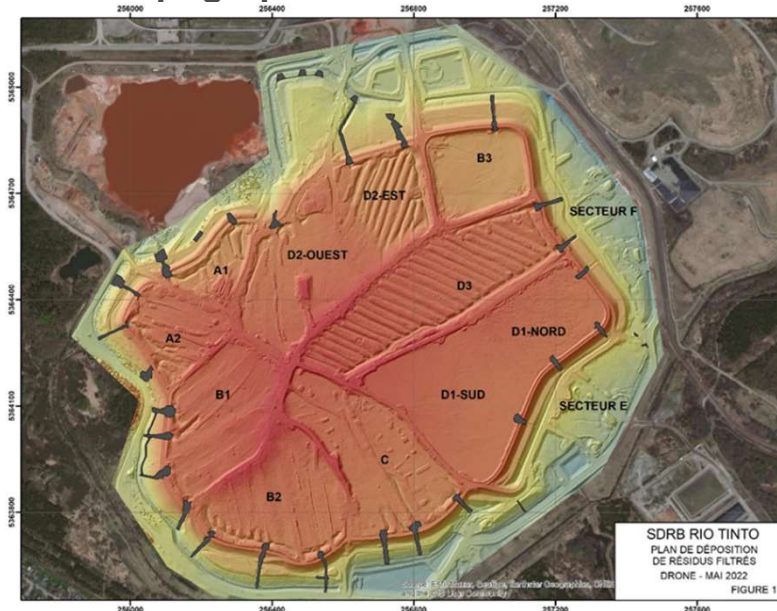
16

Opérations prévues au site de résidus de bauxite



17

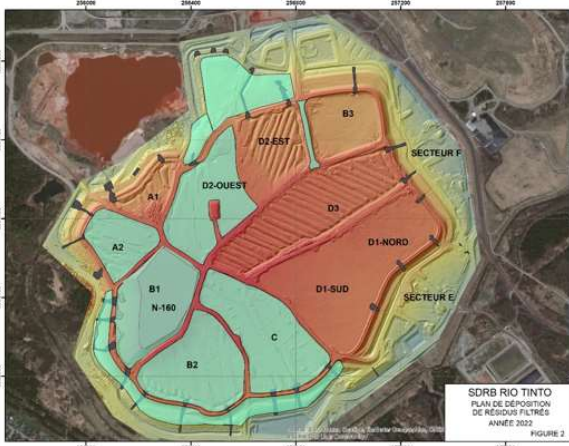
Opérations prévues au site de résidus de bauxite Topographie actuelle en 2022



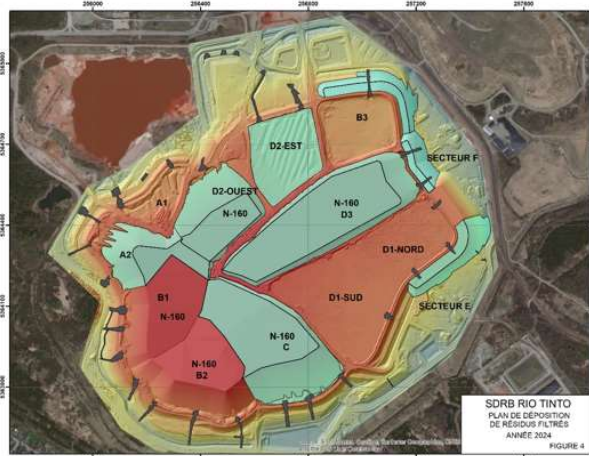
18

Aperçu des travaux à venir

Année 2022



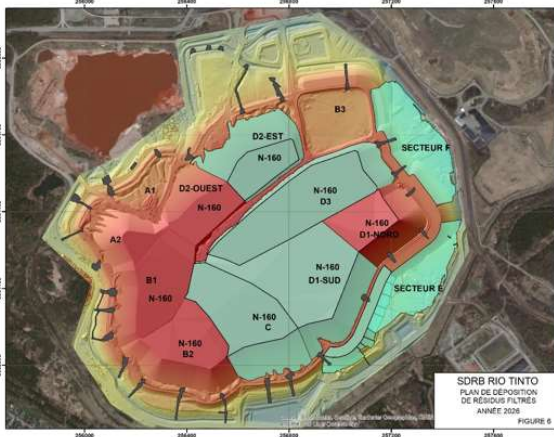
Année 2024



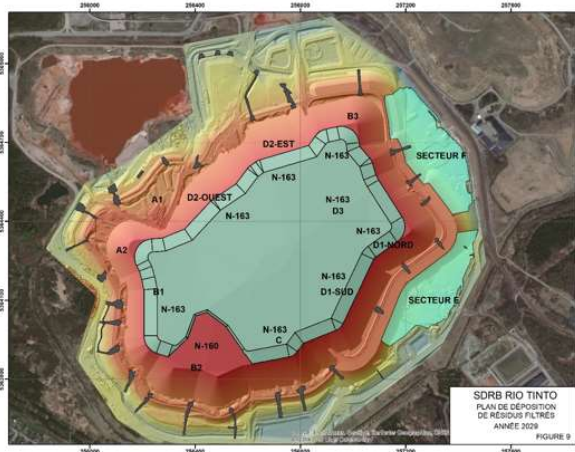
19

Aperçu des travaux à venir

Année 2026

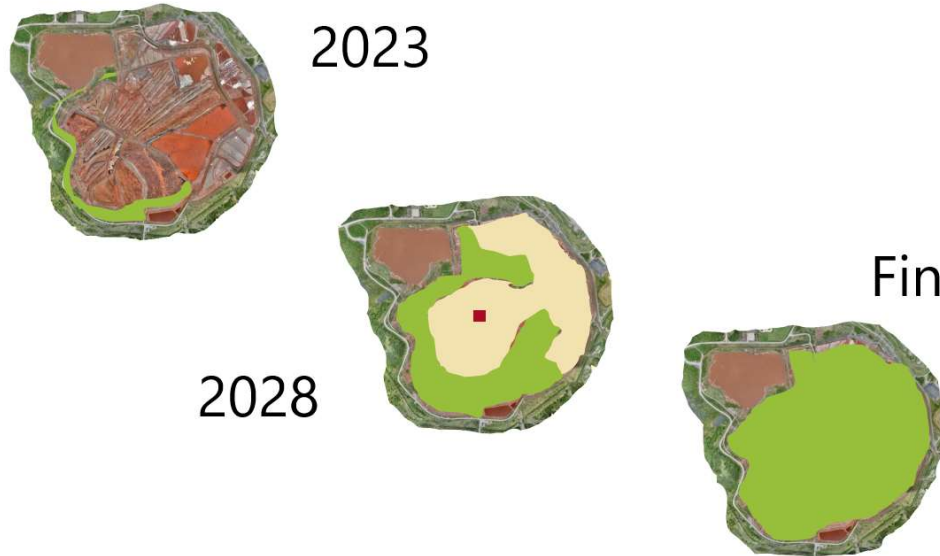


Année 2029



20

Réhabilitation du site actuel – Estimations



RioTinto

Rio Tinto | 2022

21

21

Prise en compte des enjeux

- Gestion des **enjeux de poussières** en effectuant de façon journalière des travaux de mise en place d'abat poussières sur les surfaces travaillées
- Programme annuel en place pour l'atténuation de l'**impact visuel** au sud du site de résidus
 - Entretien de la zone boisée en périphérie du site (coupe d'arbres morts, entretien et nouvelle plantation)
- Prise de mesures hebdomadaire pour connaître l'**impact sonore** des travaux

RioTinto

Rio Tinto | 2022

22

22

Pause




RioTinto

23

23

Suivi environnemental et requêtes



RioTinto

24

24

Requêtes et demandes d'information

14 juin 2022 à aujourd'hui

	NB	Sujet(s)	État
Plaintes	5	<ul style="list-style-type: none"> • Bruit : 2 en août (plaintes récurrentes) • Autres : bris de pelouse (fermée), saules non essouchés au Parc Moritz (travaux au printemps 2023), bruit camion lourd rue Moritz (fermée) 	En cours
Demandes d'information	1	<ul style="list-style-type: none"> • Activité pique-nique au Manoir le 25 septembre dernier 	Complété

25

Plan d'action sur le bruit 2022

Premier trimestre

- Implanter une grille d'évaluation du bruit lors du traitement des prochaines plaintes - **Complété**
- Installation de transmetteurs de pression à l'épurateur 40 (gain minime) – **Complété**

Deuxième trimestre

- Recherche de solutions acoustiques supplémentaires pour l'épurateur 40 et prise de décision – **Complété**
- 2e phase de mesures pour le modèle acoustique Complexe Jonquière – **Complété**

Troisième trimestre

- Réception des résultats préliminaires du modèle acoustique – **En attente du rapport de la firme**
- Prise de décision sur les prochains correctifs de bruit, le cas échéant – **Suite au rapport**
- **Lancement d'un projet de mitigation supplémentaire à l'épurateur 40 – en cours**

Quatrième trimestre

- Présentation des résultats de l'étude au CVA-CJ – **À la prochaine rencontre**
- Élaboration du plan d'actions pour 2023 et + – **En cours**

26

Mise à jour – dépassement des normes avril 2022

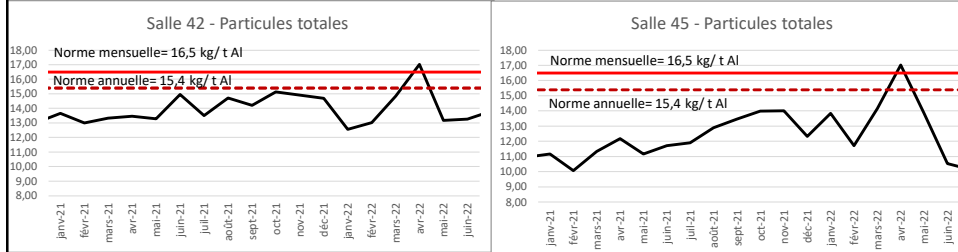
Rappel:

L'usine Arvida a reçu un avis de non-conformité du MELCC pour avoir dépassé les normes mensuelles d'émission de poussières et de fluorures dans les salles de cuves du Centre Électrolyse Ouest (CEO) en avril 2022. Les émissions ont augmenté de façon importante par rapport au mois précédent, et étaient explicables par la dérive simultanée de plusieurs facteurs.



Vue du Centre Électrolyse Ouest (CEO).

Suivi: émissions du CEO à l'été 2022



27

Gains du projet d'interconnexion sur les émissions

Résumé du projet:

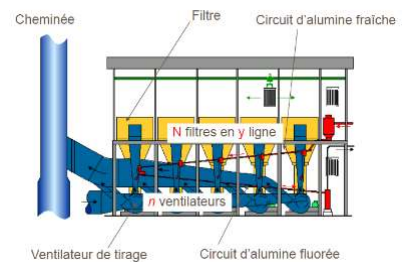
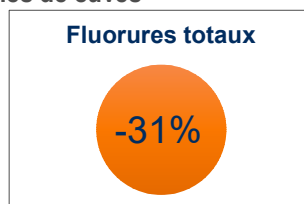
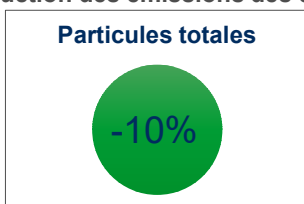
- Remplacement des 27 ventilateurs de l'épurateur à sec (40)
- Connexion de 34 cuves de la salle 41 à l'épurateur à sec
- Augmentation de surface filtrante de l'épurateur (sacs grande surface)
- Complété en fin 2019, envergure totale de 10,3 M\$



Vue des ventilateurs de l'épurateur à sec.

Résultats:

- Augmentation du débit de **8%** dans la salle 40 et **17%** dans les cuves salle 41
- Réduction des émissions des deux salles de cuves



28

Qu'est-ce qu'une attestation d'assainissement?

Il s'agit d'un permis émis par le Ministère de l'Environnement et de la Lutte contre les changements climatiques (MELCC), qui fixe les exigences environnementales qu'un établissement industriel doit respecter pendant sa phase d'exploitation.

Son contenu s'appuie sur la réglementation existante, à laquelle peuvent s'ajouter des exigences additionnelles pour suppléer aux lacunes réglementaires.

Ce type de document joue quatre grands rôles :

1. Il rassemble les normes d'émissions qu'on doit respecter pour toutes les sources à l'intérieur de nos clôtures. Les normes sont basées sur les règlements en vigueur.
2. Il prescrit le suivi environnemental sur plus de 150 paramètres pour chaque site.
3. Il formalise la transmission des données mesurées vers le MELCC, sur une base mensuelle.
4. Il inclut l'ensemble des exigences d'amélioration environnementale. Comme l'attestation d'assainissement se renouvelle aux cinq ans, les exigences se resserrent continuellement. L'attestation d'assainissement est aussi soumise à des consultations publiques.

29

Rio Tinto respecte les normes

Chaque mois, nos équipes en environnement remettent des rapports au ministère de l'Environnement et de la Lutte contre les changements climatiques (MELCC).

Des équipes dans l'ensemble de nos sites veillent à ce que les normes soient respectées en tout temps. Des efforts sont faits quotidiennement par nos employés.

- Le développement durable est l'une des valeurs centrales de Rio Tinto, qui investit en continu et déploie des efforts importants pour réduire l'empreinte environnementale de ses activités et apporter des bénéfices majeurs pour les communautés d'accueil.
- Les alumineries et la raffinerie d'alumine Vaudreuil de Rio Tinto sont assujetties à des attestations d'assainissement, qui reflètent les règlements en vigueur.
- Nous mesurons environ 150 paramètres environnementaux dans chacune de nos installations.



30



31

Ce que nous avons fait à l'Usine Arvida

- Rio Tinto a constamment **amélioré ses performances environnementales**, notamment par l'installation de l'épurateur SO₂ à la calcination du coke vers les années 2010, et plus récemment par les améliorations aux épurateurs du Centre électrolyse Ouest.
- Nous avons réalisé des investissements de **30 millions de dollars depuis 2018** pour moderniser les épurateurs de l'Usine Arvida, afin de rencontrer **trois engagements volontaires** que nous avons pris auprès des autorités et qui ont menés à des réductions de près de 10 % des émissions en particules fines.

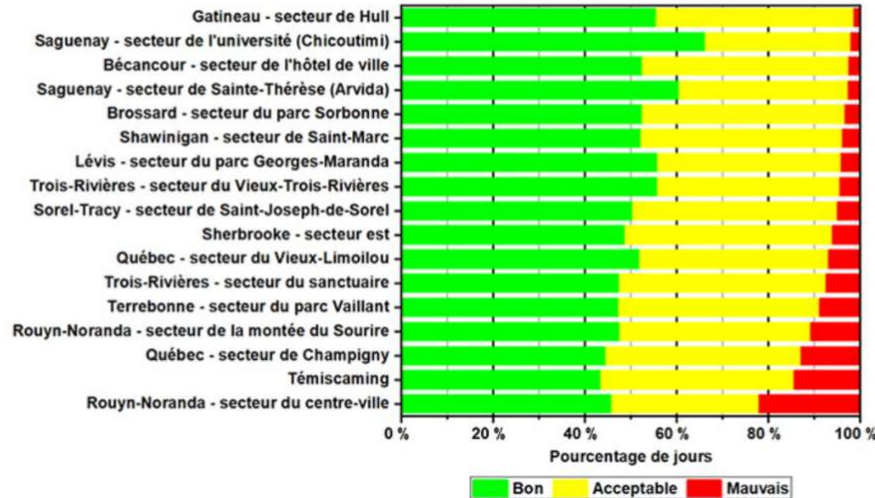
Nos trois engagements volontaires

- Nous avons connecté des cuves de la salle de cuves 41 à un **épurateur plus performant**.
- Nous avons amélioré les épurateurs, notamment les buses, leur arrangement, et le matériel permettant la dispersion des gouttelettes, à la suite de **travaux de recherche et développement** totalisant 1,5 million de dollars.
- Nous avons installé une **station de mesure de l'air ambiant supplémentaire**, qui est maintenant en opération, ce qui nous amène à cinq stations de mesures de la qualité de l'air ambiant. **Ainsi, l'Usine Arvida est l'un des sites industriels les plus suivis et l'indice de la qualité dans le secteur d'Arvida se maintient dans le 1^{er} quartile parmi les secteurs faisant l'objet d'un suivi par le MELCC.**

Rio Tinto | 2022

32

Statistiques annuelles des secteurs de l'indice de la qualité de l'air pour l'année 2021



33

Produire un aluminium responsable

En 2018, Rio Tinto est devenue la première entreprise à recevoir la certification de l'Aluminium Stewardship Initiative (ASI), reconnaissant que l'entreprise produit de l'aluminium responsable au Canada.

Nous avons également mis en place en 2021 l'initiative START, qui continue de prendre de l'ampleur et qui vise à identifier et retracer les caractéristiques de nos matériaux tout au long de leur cycle de vie.

Réduire de 50 % nos émissions de GES d'ici 2030 et être net zéro en 2050.

L'aluminium québécois, fabriqué à partir d'une énergie hydroélectrique 100 % renouvelable, est déjà parmi les plus propres et responsables au monde et les équipes de Rio Tinto travaillent sans relâche pour continuer à s'améliorer, notamment en se fixant des cibles extrêmement ambitieuses.

Investir pour s'améliorer.

Plus de 300 millions de dollars sont investis chaque année en projets d'amélioration de l'environnement, ainsi que dans la santé et la sécurité de nos employés, notre priorité. Par exemple, nous avons installé des bassins de rétention afin d'éviter tout déversement, ainsi que des systèmes de suivi en continu munis d'alarmes sur tous nos épurateurs.

34

Varia



RioTinto

Rio Tinto | Janvier 2021

35

35

Visite du 27 octobre – Usine AP60

- Nous fournir rapidement vos grandeurs de bottes et de couvre-tout
- Visite interdite aux personnes portant un pacemaker et aux femmes enceintes
- Arrivée à 13h30 à l'édifice 98.



RioTinto

36

36

Recrutement de nouveaux membres

– Stratégie de recrutement pour le secteur de Saint-Jean-Eudes et de Dubose

RioTinto

37

37

Prochaines rencontres

Rencontre sous-comité ceinture verte

Date: à confirmer

Rencontre 4

Date: 7 décembre

Heure: 15h30 à 18h

Lieu: Manoir du Saguenay ou
Bureau Communauté



RioTinto

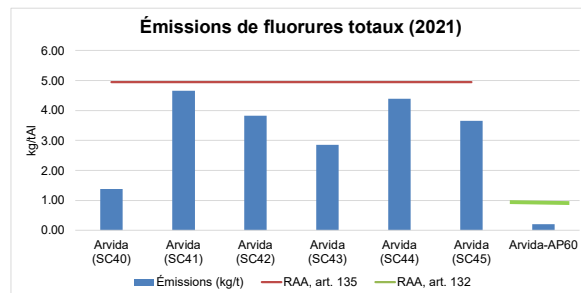
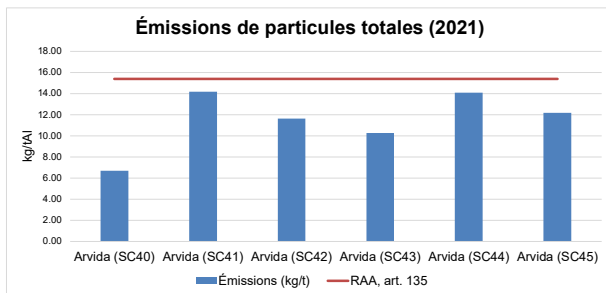
38

38



39

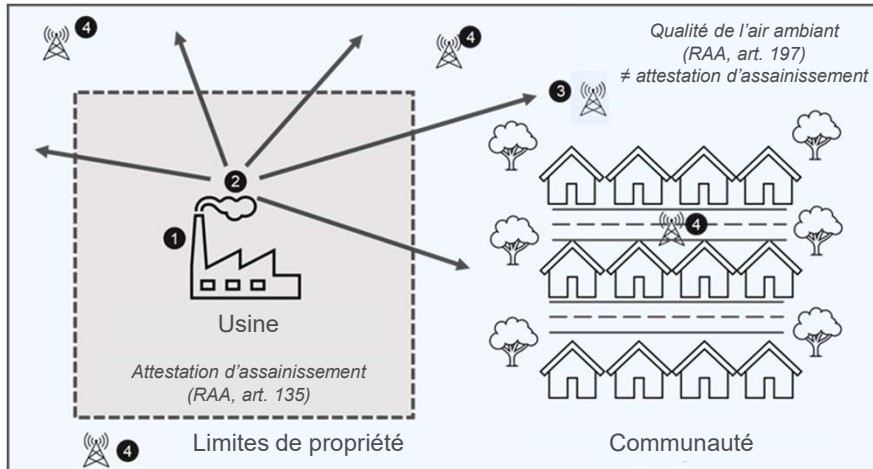
Émissions par source et normes émissions



40

40

Émissions vs. Air ambiant



41