

Complexe Jonquière,
Comité de bon voisinage Arvida
Complexe Jonquière
de Rio Tinto

COMPTE RENDU
RENCONTRE VIRTUELLE # 18

RÉALISÉ PAR



22 septembre 2021

Table des matières

1	Mot de bienvenue et tour de table	3
2	Partage Santé, Sécurité, Environnement et Communauté	3
2	Validation de l'ordre du jour	3
3	Suivi des actions	4
4	Développements récents Rio Tinto	5
5	Tour de table des partenaires	6
6	Suivi environnemental et requêtes	7
7	Présentation du DER.....	9
7	Varia.....	10
8	Fin de la rencontre.....	11

Liste des annexes

Annexe 1 : Liste des présences	12
Annexe 2 : Ordre du jour	14
Annexe 3 : Présentation de la rencontre	16

1 MOT DE BIENVENUE ET TOUR DE TABLE

Madame Véronique Frigon prend la parole pour souhaiter la bienvenue et souligner la présence de nouveaux membres qui intègrent le comité :

- Monsieur Frédéric de Beaumont est depuis récemment le nouveau directeur du Comité zone d'Intervention prioritaire (ZIP) Saguenay-Charlevoix et remplace madame Raphaëlle Dancette.
- Monsieur William Émond est le nouveau directeur général de la Corporation économique et culturelle d'Arvida (CVA) et remplace madame Kate Savard.

Madame Véronique Frigon cède la parole à madame Pascale Émond, Conseillère sénior Communautés et performance sociale Arvida-AP60 qui annonce qu'elle quitte son poste de Conseillère sénior pour un poste en ressources humaines à l'usine Alma. Elle présente madame Michelle Fournier qui assurera son interim.

Madame Michelle Fournier est impliquée depuis 1 an aux relations communautaires en lien avec divers projets, dont celui de la centrale Isle Maligne d'Énergie Électrique, le projet de résidus de bauxite et le comité de bon voisinage installations portuaires/service ferroviaire. Elle a aussi participé à la création du sous-comité sur le projet de modernisation des quais de déchargement d'alumine (MQDA).

Madame Pascale Émond souligne qu'elle a apprécié sa participation au CVA-CJ et remercie les membres pour les bons moments partagés avec les membres du groupe.

Actions de suivi	Responsable	Échéanciers
Planifier une rencontre d'intégration au CVA-CJ avec monsieur Frédéric de Beaumont	TES	Pour la prochaine rencontre
Envoyer une lettre de remerciement au nom des membres du CVA-CJ à Pascale Émond	TES	Après la rencontre

2 PARTAGE SANTÉ, SÉCURITÉ, ENVIRONNEMENT ET COMMUNAUTÉ

Madame Véronique Frigon prend la parole pour le partage SSEC et en profite pour expliquer l'absence de monsieur Louis-Michel Tremblay.

Il y a un mois, monsieur Louis-Michel Tremblay a eu un accident de véhicule motorisé à une roue qui lui a induit un traumatisme crânien. Madame Véronique Frigon en profite pour rappeler l'importance du port du casque lors d'activités dans tous les contextes (loisirs ou travail). Dans le cas de monsieur Louis-Michel Tremblay, le casque semblait être mal ajusté. Il est important que les sangles du casque soient bien tendues en « Y », de s'assurer qu'il tienne fermement sur la tête, mais sans être trop serré.

Madame Véronique Frigon introduit Alizée Noumedem, analyste chez Transfert Environnement et Société, qui prendra le relais et rédigera le compte rendu de la rencontre.

La présentation complète de la rencontre est en annexe 3.

2 VALIDATION DE L'ORDRE DU JOUR

Madame Véronique Frigon valide la proposition d'ordre du jour avec les membres. Aucun point n'est ajouté. Il est convenu de laisser le varia ouvert.

La liste des présences et l'ordre du jour sont en annexe 1 et 2 respectivement.

3 SUIVI DES ACTIONS

Madame Véronique Frigon effectue la présentation des actions de suivi de la rencontre du 16 juin 2021.

Actions de suivi — 16 juin 2021	Échéancier	Responsable	Suivis effectués
LOGISTIQUE CVA-CJ			
Envoyer une convocation aux membres pour la prochaine rencontre prévue le mercredi 22 septembre 2021	TES	Fin mai 2021	Fait
Mettre en ligne sur la plateforme votreriotintoslsj.com le compte rendu de la rencontre	TES	Juillet 2021	Fait
Relancer les membres pour le projet de capsule vidéo	TES	Après la rencontre	Fait
Transmettre le lien de la page Facebook régional aux membres des CBV une fois concrétisée	RT	Après la rencontre	À l'ordre du jour
COMMUNAUTÉ			
Vérifier avec les affaires immobilières la possibilité de refaire le pavé du rond-point à proximité du Manoir du Saguenay	RT	Après la rencontre	En cours
SUIVI ENVIRONNEMENTAL ET REQUÊTES			
Faire une présentation sur la qualité de l'air entourant les investissements de Rio Tinto au complexe Jonquière pour limiter les impacts.	RT	Pour la prochaine rencontre	À l'ordre du jour
SOUS-COMITÉ CEINTURE VERTE			
Faire état des travaux du sous-comité Ceinture verte	RT	En continu	À l'ordre du jour

Projet de capsule vidéo

Madame Véronique Frigon invite les membres à prendre contact avec elle s'ils sont intéressés à faire un témoignage sur leur expérience à titre de membre du comité de bon voisinage.

Vérifier avec les affaires immobilières la possibilité de refaire le pavé du rond-point à proximité du Manoir du Saguenay

Madame Pascale Émond et monsieur Jean-François Leblanc, Directeur des opérations - Usine Arvida-AP60, ont obtenu un estimé des coûts des travaux. Les responsables des affaires immobilières de Rio Tinto effectueront un suivi sous peu à savoir si des travaux se feront à l'automne ou au printemps.

Actions de suivi	Responsable	Échéanciers
Faire le suivi des travaux du pavé du rond-point à proximité du Manoir du Saguenay	RT	Pour la prochaine rencontre

4 DÉVELOPPEMENTS RÉCENTS RIO TINTO

Monsieur Jean-François Leblanc et madame Pascale Émond présentent les différents points de développements récents suivants :

Situation actuelle du marché

Après avoir connu un creux historique au début de la crise de la COVID-19, le prix de vente de l'aluminium connaît maintenant une hausse importante et atteint presque 3000 \$/tonne (il faut remonter en 2008 pour voir de tels prix). Les carnets de ventes de Rio Tinto sont pleins, cependant on voit une baisse dans le secteur de l'automobile qui semble liée à la pénurie mondiale de microprocesseurs.

Bilan sur la vaccination

L'installation de vaccination de Rio Tinto a fermé en août après avoir administré environ 13 000 doses aux employés et aux gens de la communauté. Monsieur Jean-François Leblanc veut remercier tous ceux qui ont participé à la mise en place rapide du centre grâce à une mobilisation exceptionnelle.

Travaux sentiers du Saguenay : trappage et démantèlement barrage de castors

Les travaux sur la passerelle qui avait été fermée à la circulation prennent fin aujourd'hui.

Le grand ménage du printemps

Cette année, l'activité de Rio Tinto s'est tenue au mois de juin 2021. Elle consiste à s'assurer que toutes les cours sont nettoyées. Cette année, des prix ont été remis aux gagnants des meilleures initiatives « d'enjolivement » du Complexe Jonquière. Madame Pascale Émond invite fortement les membres à contacter Rio Tinto pour toutes anomalies concernant des déchets autour et même à l'extérieur de la propriété du complexe Jonquière. Ils peuvent écrire à communautesriotinto@riotinto.com.

Anniversaires sites — 95e Arvida

Le 27 juillet 2021 soulignait les 95 ans de la coulée du premier lingot à l'usine Arvida. Des activités en lien avec cet anniversaire sont toujours en cours. Récemment, Rio Tinto a enregistré plus de 1800 participants au jeu-questionnaire « Connaissez-vous bien votre Arvida ? » dont le but était de partager des faits historiques et culturels sur la ville. Parmi ceux-ci, 95 participants ont remporté une carte cadeau de 50 \$ à dépenser au centre-ville d'Arvida. Rio Tinto a également tenu un kiosque à Arvida et organisé des journées porte ouverte sur le site. L'activité fut très appréciée et populaire et les autobus de tournée étaient à pleine capacité.

Lingot numérique

Le Lingot est une publication papier existant depuis de nombreuses années. Pour des raisons environnementales, Le Lingot sera maintenant publié sur www.lelingot.com, en version numérique. Les articles y sont plus facilement accessibles et peuvent être ainsi partagés. Madame Pascale Émond invite les membres du comité à consulter le journal en ligne pour son contenu intéressant, informatif et régulièrement mis à jour.

Groupe Facebook régional

Madame Pascale Émond invite les membres à rejoindre le groupe public Facebook [Rio Tinto Saguenay–Lac-Saint-Jean](#). On y retrouve notamment des offres d'emploi, des nouvelles sur l'environnement, annonces, informations, etc.

Questions	Réponses
Qu'est-ce que la prime de vente « midwest » ?	<p>Le prix de l'aluminium est régi par le London Metal Exchange (LME). La prime « Midwest » s'applique aux marchés du Canada et des États-Unis.</p> <p>En fonction de l'offre et de la demande, et de la région du monde, une prime est automatiquement appliquée (par exemple, il existe aussi des primes Asie, Pacifique, Europe, etc.)</p> <p>Lorsqu'il y a peu de demandes, la prime est basse. Et lorsque la demande est haute, la prime de vente est donc plus chère.</p> <p>Une prime très haute favorise Rio Tinto, parce que plus payante. En parallèle, elle encourage la compétition avec la vente d'aluminium étranger sur le territoire nord-américain.</p>

La présentation complète de la rencontre est en annexe 3.

5 TOUR DE TABLE DES PARTENAIRES

Madame Véronique Frigon invite les membres du CVA-CJ à partager les informations relatives à leur quartier, leur milieu ou leur organisation.

Résidents

Monsieur Rémi Savard propose un aller voir sur le pont en aluminium de Chute-à-Caron, avant de traverser le pont de Shiphaw, où il y a des coulisses d'eau et du béton effrité. Il trouve anormal que de l'eau coule ainsi du barrage. Il propose d'indiquer à Rio Tinto de faire la visite avec eux.

Madame Pascale Émond assure qu'une personne de Rio Tinto ira vérifier. Madame Véronique Frigon remercie monsieur Rémi Savard pour sa vigilance.

Actions de suivi	Responsable	Échéanciers
Faire un aller voir au barrage du pont en aluminium de Saint-Ambroise	RT	Pour la prochaine rencontre

Corporation Centre-Ville d'Arvida :

L'édition du Ciné-Parc Urbain d'Arvida vient de se conclure. Il y a eu un très bon achalandage, mais malheureusement la mauvaise température et les vents forts ont entraîné des dommages aux équipements.

Programmation pour l'Halloween :

- Les contes effroyables d'Arvida vont se dérouler à la Salle Orphée de l'Atelier de Musique de Jonquière.
- Les Visites effroyables d'Arvida organisées en collaboration avec le Centre d'histoire d'Arvida sont des visites du centre-ville à saveur historique.
- Le parcours effroyable d'Arvida, un rallye qui se fait dans le centre-ville d'Arvida.

Questions	Réponses
Qu'est-ce que le comité ZIP ?	ZIP signifie « zone d'interventions prioritaires ». Le comité ZIP est un OBNL en environnement qui couvre les berges du fleuve Saint-Laurent et de la rivière Saguenay.

Ville de Saguenay

La Période électorale engendre un ralentissement des activités à la ville. Elles devraient reprendre en force vers décembre après les élections municipales.

Le début de la campagne électorale a récemment amené monsieur Carl Dufour à sonder les citoyens lors d'activités de porte à porte. Grâce à ces tournées, il remarque que 3 sujets retiennent leur attention :

- 1) Le bruit
- 2) Le potentiel projet d'aménagement de l'espace résiduel entre l'usine Vaudreuil et le boulevard Saguenay. Les cyclistes et les piétons trouvent que cet endroit manque de végétation.
- 3) Le Manoir du Saguenay qui fait l'objet de rumeur de vente. Monsieur Carl Dufour sent l'ouverture de Rio Tinto, notamment via son travail de comité, mais il pense que c'est une opportunité pour Rio Tinto et pour le gouvernement du Québec de faire une action. Il craint le rachat de l'endroit par un entrepreneur privé.

Questions	Réponses
Qu'est-il advenu du projet d'aménagement de l'espace résiduel entre l'usine Vaudreuil et le boulevard Saguenay ?	La COVID-19 a forcé la mise en pause de ce projet, notamment par manque de ressources humaines disponibles pour y travailler. Cependant, avant que ce projet soit relancé il nous est nécessaire d'établir si le projet entre en contradiction avec d'autres projets de Rio Tinto.

Madame Véronique Frigon invite les participants à se prononcer « à main levée » à savoir si 16 h est une heure qui convient aux participants et leur demande s'ils sont d'accord pour que nous consultations les autres membres à savoir si d'autres plages horaires leur conviendraient davantage.

Madame Michèle Talbot et messieurs Gille Tremblay, William Émond et Frédéric de Beaumont répondent que cette plage horaire leur convient, mais qu'ils ont la possibilité de s'ajuster au groupe si nécessaire.

6 SUIVI ENVIRONNEMENTAL ET REQUÊTES

Madame Pascale Émond présente les points de suivi suivants :

Tableau de bord — Requêtes et plaintes

Depuis la dernière rencontre, Rio Tinto a reçu une plainte pour du bruit en août.

Madame Pascale Émond réitère que les membres du comité sont les yeux et les oreilles de Rio Tinto dans la communauté et les invite à signaler tous évènements anormaux.

Questions	Réponses
Avez-vous des moyens d'atténuation pour le bruit ? Par exemple, avez-vous envisagé la création d'un mur végétal près des quartiers résidentiels ? Si oui, sachez que la ZIP pourrait offrir un accompagnement dans cette démarche.	<p>Oui. Ce sont effectivement des idées qui ont été considérées. Des initiatives ont été prises au cours des dernières années pour lutter contre le bruit grâce à la végétation :</p> <ul style="list-style-type: none"> - La création d'un comité de la zone tampon, qui fait le tour du complexe Jonquière (en attente de nouveaux projets pour le moment). - Une fiche d'information sur le travail du sous-comité d'aménagement de la zone tampon : https://www.consultationsvaudreuil.com/avenir-vaudreuil211/news_feed/fiche-d-information-du-projet-vaudreuil-au-dela-de-2022 - Un plan contenant des idées d'aménagement avec des arbres pour à la fois camoufler et réduire le bruit à terme a été soumis dans les dernières années. - Dans les dernières années, un projet avec une coopérative a mené à la plantation d'arbres (encore petits pour le moment) au niveau du boulevard Saguenay. <p>Cependant, en cette période, Rio Tinto se concentre principalement sur des solutions technologiques qui permettent non seulement de lutter contre le bruit, mais aussi d'améliorer le bilan environnemental de l'usine.</p>

Actions de suivi	Responsable	Échéanciers
Transmettre aux membres du comité la fiche sur l'aménagement de la zone tampon.	RT	Pour la prochaine rencontre

Monsieur Maxime Larouche, conseiller en environnement, présente les points de suivi suivants :

Dossier bruit : Projet pilote de résonateur — Épurateur 40

Mise en contexte : il y a environ 2 ans, après la connexion entre une salle de cuve et un épurateur plus performant, dont le but était de réduire les émissions de poussière, il s'est avéré que les ventilateurs de cette nouvelle installation génèrent des bruits plus puissants et à une plus grande fréquence, ce qui engendre une hausse significative du nombre de plaintes au niveau du bruit.

Quelques correctifs ont été exécutés rapidement, mais d'autres interventions restent encore à faire et Rio Tinto y travaille activement. Voici les derniers développements :

- Installation de silencieux sur les 27 ventilateurs de l'épurateur.
- Lancement d'un projet pilote sur l'utilisation de résonateur : utilisation d'un conduit qui capte le son pour atténuer un bruit à une fréquence spécifique
 - o Résultats prometteurs

- Installation se poursuivra
- Donc 10/27 résonateurs étaient installés, et à partir de cet hiver, des résonateurs seront installés sur l'ensemble des 27 ventilateurs.

Présentation sur la qualité de l'air

- Rappel : une aluminerie rejette dans l'atmosphère 3 contaminants principaux : les fluorures totaux, les HAP (Hydrocarbure aromatique polycyclique) et les particules totales (poussières).
- Le ralentissement des opérations en raison de la COVID-19 explique un niveau d'émission anormalement bas en 2020.
- Malgré cela, on constate que les émissions sont globalement à la baisse.
- Des projets ont été réalisés pour permettre de réduire les contaminants émis dans l'atmosphère :
 - Amélioration de l'efficacité des épurateurs
 - Interconnexion de 34 cuves de la salle 41
 - Réfection du précipitateur électrostatique du CTF
 - Ajout d'instrumentation aux épurateurs humides

Monsieur Gille Tremblay prend la parole pour faire part de la requête suivante :

Boisé des ainés d'Arvida

Monsieur Gille Tremblay rapporte que l'organisation du Vert Boisé du Fiord a reçu plusieurs plaintes au sujet de propriétaires riverains squatteurs sur les terrains du boisé des ainés qui appartiennent à Rio Tinto vers le tronçon du ruisseau Deschênes. Ils empêchent la ville de procéder à l'aménagement du secteur. De la végétation a été retirée et des installations sont nuisibles (exemple : coupe d'arbres pour construire des cabanes pour leurs enfants).

Madame Pascale Émond invite monsieur Gille Tremblay à contacter Michelle Fournier. Cette dernière lui fournit ses coordonnées et propose de faire un aller voir.

Monsieur Carl Dufour renchérit et confirme que des riverains coupent des arbres, mais se demande si le terrain n'appartiendrait pas plutôt à la ville et interroge monsieur Simon Tremblay.

Monsieur Simon Tremblay pense que le terrain a été cédé à la ville par Rio Tinto contrairement à monsieur Gille Tremblay, mais qu'une portion appartiendrait aussi à Hydro-Québec.

Monsieur Carl Dufour ajoute que des urbanismes et des policiers ont été envoyés sur place et que les riverains ont été avertis.

Actions de suivi	Responsable	Échéanciers
Vérifier qui est propriétaire de la portion du terrain du Boisé des ainés à Arvida	RT et Ville de Saguenay	Pour la prochaine rencontre

La présentation complète de la rencontre est en annexe 3.

7 PRÉSENTATION DU DER

Madame Véronique Frigon cède la parole à monsieur Emmanuel Bergeron, directeur du bureau de développement économique régional (DER) de Rio Tinto.

Le bureau de développement économique régional (DER) de Rio Tinto a été fondé en 2004. Sa mission est d'être un catalyseur de développement socio- économique pour les communautés où Rio Tinto opère. Le DER possède 4 employés à temps plein. En 2020, le DER a investi 4 M\$ dans la communauté.

Ses principaux domaines d'investissement sont :

- Utilisation et promotion de l'aluminium (incluant les équipementiers)
- Développement durable et économie circulaire
- Matériaux critiques et stratégiques
- Innovation et virage numérique
- Soutien à nos opérations

En 2020, le DER a aussi fait des interventions d'urgence et de relances post-COVID dans les entreprises en difficulté.

Le DER finance des projets entrepreneuriaux et non des OBNL. Le DER fournit des fonds, mais aussi beaucoup d'accompagnement en montage de plans financiers, plans commerciaux, en développement technique, logistique, en appui en innovation, en diversification, par exemple.

Le DER veut orienter son appui dans des projets de développement durable, d'économie circulaire et/ou qui a un impact positif direct dans les communautés de la région.

Monsieur Emmanuel Bergeron souligne que Le DER n'est pas toujours très connu et invite fortement les membres du comité à en parler dans leurs réseaux.

Questions	Réponses
Parlez-vous des résidus de bauxite qui proviennent du site de Vaudreuil ?	Oui.
Est-ce que le DER a déjà trouvé une solution définitive à la revalorisation de résidus de bauxite ?	Oui et non, cela fait plusieurs années que le DER travaille sur cet enjeu d'un très grand niveau de complexité. Il n'y aura pas UNE solution magique qui permettra de revaloriser l'ensemble des résidus internationaux de Rio Tinto. En effet, par exemple, nous générons aussi des résidus dans nos usines en Australie. Cependant, nous pensons avoir fait une grande percée cette année : nous avons trouvé un procédé de transformation qui va pouvoir en revaloriser une certaine quantité. Combien ? Le marché et la demande pour ce produit devront le déterminer. C'est un bon début, mais beaucoup de travail reste à faire.
Mis à part Stobia, y'a-t-il d'autres entreprises qui œuvrent dans la 2 ^e transformation d'aluminium qui pourraient voir le jour ?	Oui. Nous soutenons : <ul style="list-style-type: none">- Fjordal qui fabrique de la tige d'aluminium.- Nature Alu qui développe une technologie permettant de transformer de l'aluminium « standard » en aluminium ultra pure à 99,999 %. Un produit que nous n'avons pas la capacité de créer à partir de produits dits « primaires ». Nous les soutenons surtout sur la commercialisation afin qu'ils développent ce marché.- Nous avons soutenu Pexal, entreprise d'extrusion d'aluminium (billettes). Malheureusement, l'entreprise vient de se placer sous la loi de la protection de la faillite. Beaucoup d'efforts et de ressources à la fois humaines et financières ont été investis dans ce projet. Si l'entreprise est achetée par un repreneur, nous comptons poursuivre notre soutien.

7 VARIA

Groupe Facebook privé pour les retraités de Rio Tinto

Un groupe Facebook privé a été nouvellement créé pour les retraités de Rio Tinto du Québec.

Date de la prochaine rencontre

La prochaine rencontre du comité se fera le 17 novembre 2021.

Remerciements pour madame Pascale Émond

Monsieur Carl Dufour tient chaudement à remercier madame Pascale Émond pour sa motivation et son assiduité au sein du comité. Il lui souhaite une bonne continuation dans ses nouveaux défis et souhaite la bienvenue à madame Michelle Fournier.

Voir les faits saillants détaillés dans la présentation en annexe 2.

8 FIN DE LA RENCONTRE

Madame Véronique Frigon rappelle aux membres qu'ils sont toujours invités à faire part de toutes leurs questions/préoccupations dès que nécessaire. Elle remercie les membres de leur participation et de leur présence et met fin à la rencontre.

La rencontre se termine à 17 h 30.

Production du compte rendu

Alizée Noumedem, Transfert Environnement et Société
Analyste

Annexe 1 :

Liste des présences

LISTE DES PRÉSENCES — 22 SEPTEMBRE 2021

Organisation	Nom	Présent	Absent
Représentant du secteur Saint-Philippe	Gérald Martel		X
Représentant citoyen secteur Saint-Jacques	Marc Tremblay		
Représentant citoyen du secteur Dubose	Michèle Talbot	X	
Représentant citoyen du secteur Saint-Mathias	Lise Tremblay		X
Représentant citoyen du secteur Sainte-Thérèse	Sabrina Girard		X
Représentant citoyen du secteur Saint-Jean-Eudes	Isabelle Lavoie		X
CREDD	Tommy Tremblay		X
ZIP	Frédéric de Beaumont	X	
Les Verts Boisés du Fjord	Gille Tremblay	X	
Corporation économique et culturelle d'Arvida	William Émond	X	
Ville Saguenay	Carl Dufour	X	
Ville Saguenay	Simon Tremblay	X	
Rio Tinto – représentant des employés	Rémi Savard	X	
Rio Tinto*	Pascale Émond	X	
Rio Tinto*	Maxime Larouche	X	
Rio Tinto*	Jean-François Leblanc	X	
Rio Tinto*	Stéphane Gagnon		X
Rio Tinto*	Michelle Fournier	X	
Transfert Environnement et Société	Alizée Noumedem	X	
Transfert Environnement et Société	Véronique Frigon	X	
Total		13	6

Annexe 2 :

Ordre du jour

COMITÉ CVA-CJ

22 septembre 2021, de 16 h à 17 h 30
Rencontre virtuelle via Zoom

Ordre du jour

		Nature	Intervenant
16 h	PÉRIODE DE CONNEXION DES MEMBRES https://us02web.zoom.us/j/3719984550		
16 h	1 — Mot de bienvenue et tour de table		Véronique Frigon Jean-François Leblanc
16 h 5	2 — Mot de bienvenue et partage SSEC	Information	Véronique Frigon Jean-François Leblanc
16 h 10	3 — Validation de l'ordre du jour	Décision	Véronique Frigon
16 h 15	4 — Suivi des actions	Discussion	Véronique Frigon Pascale Émond
16 h 20	5 — Développement récents Rio Tinto	Information/ Discussion	Jean-François Leblanc Pascale Émond
16 h 30	6 — Tour de table des partenaires	Information/ Discussion	Les membres
16 h 50	7 — Suivi environnemental et requêtes	Information	Maxime Larouche
17 h 5	8 — Présentation du DER	Information	Emmanuel Bergeron
17 h 20	9 — Varia	Information	Véronique Frigon Pascale Émond
17 h 30	10 — Fin de la rencontre		

Annexe 3 :

Présentation de la rencontre

Bienvenue!

Pour favoriser un bon déroulement

- S'installer dans un endroit calme
- Fermer vos micros lorsque vous n'intervenez pas
- Des instructions sur le fonctionnement de Zoom seront présentées en début de rencontre



1. Désactiver votre micro et démarrer votre vidéo

2. Ouvrir la liste des participants

3. Ouvrir la boîte de clavardage

RioTinto

| © Rio Tinto 2020



RioTinto

Rencontre virtuelle Comité voisinage Arvida – Complexe Jonquières

22 septembre 2021

Mot de bienvenue



RioTinto

© Rio Tinto 2017

Partage Santé, Sécurité, Environnement et Communauté

L'IMPORTANT DE BIEN AJUSTER SON CASQUE...



- Il est placé au milieu de la tête. Mesurez la largeur d'un doigt entre les sourcils et le casque.
- Les sangles sont tendues et forment un Y sous le lobe de l'oreille.
- L'ajustement de la boucle permet d'insérer un doigt sous le menton.
- Il ne bascule pas.
- Il n'est pas trop serré au point d'être inconfortable.

Au besoin, utilisez les coussinets vendus avec le casque pour obtenir l'ajustement adéquat.

POUR FAIRE LE BON CHOIX DE CASQUE

Assurez-vous que le casque a été approuvé par l'un des organismes suivants : CSA, CPSC, ASTM, CEN ou SNELL.

Validation de l'ordre du jour



RioTinto

© Rio Tinto 2017

Ordre du jour

16 h	1 – Mot de bienvenue et tour de table		Véronique Frigon Jean-François Leblanc
16 h 05	2 – Mot de bienvenue et partage SSEC	Information	Véronique Frigon Jean-François Leblanc
16 h 10	3 – Validation de l'ordre du jour	Décision	Véronique Frigon
16 h 15	4 – Suivi des actions	Discussion	Véronique Frigon Pascale Émond
16 h 20	5 – Développement récents Rio Tinto	Information/ Discussion	Jean-François Leblanc Pascale Émond
16 h 30	6 – Tour de table des partenaires	Information/ Discussion	Les membres
16 h 50	7 – Suivi environnemental et requêtes	Information	Maxime Larouche
17 h 05	8 – Présentation du DER	Information	Emmanuel Bergeron
17 h 20	9 – Varia	Information	Véronique Frigon Pascale Émond
17 h 30	10 – Fin de la rencontre		

RioTinto

Suivi des actions

Description du suivi	Échéance	Responsable	Suivis effectués
LOGISTIQUE CVA-CJ			
Envoyer une convocation aux membres pour la prochaine rencontre prévue le lundi 22 septembre 2021	Fin mai 2021	TES	Fait
Mettre en ligne sur la plateforme votreriotintoslsj.com le compte-rendu de la rencontre	Juillet 2021	TES	Fait
Relancer les membres pour le projet de capsule vidéo	Après la rencontre	TES	Fait
Transmettre le lien de la page Facebook régional aux membres des CBV une fois concrétisée	Après la rencontre	RT	En cours

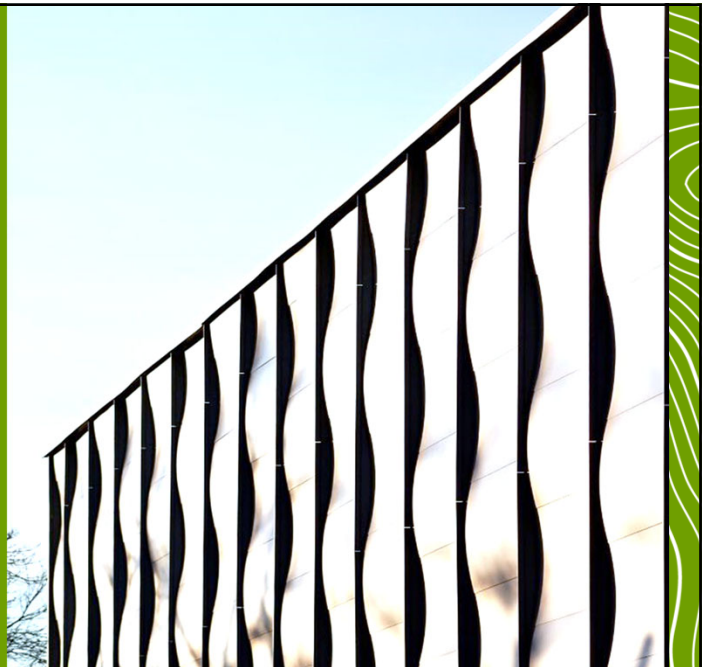
Suivi des actions

Description du suivi	Échéance	Responsable	Suivis effectués
COMMUNAUTÉ			
Vérifier avec les affaires immobilières la possibilité de refaire le pavé du rond-point à proximité du Manoir du Saguenay	RT	Après la rencontre	En cours

Suivi des actions

Description du suivi	Échéance	Responsable	Suivis effectués
SUIVI DES REQUÊTES ET ENVIRONNEMENT			
Faire une présentation sur la qualité de l'air entourant les investissements de RT au complexe Jonquière pour limiter les impacts.	RT	Pour la prochaine rencontre	À l'ordre du jour

Développements récents

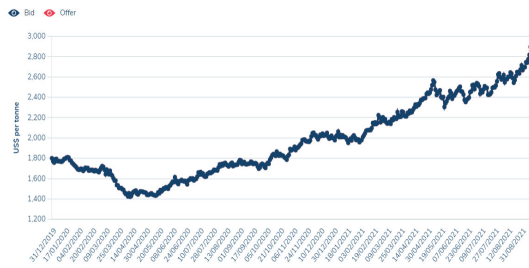


Marché :

Prix de l'aluminium LME et prime Midwest (depuis 01-01-2020)



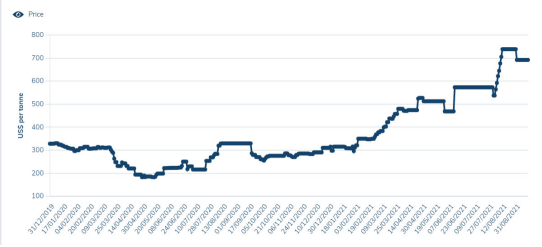
LME Aluminium Official Prices graph



Sommet depuis 2008 : 3000 US\$/T

700 US\$/T

LME Aluminium Premium Duty Paid US Midwest (Platts) Closing prices graph



© Rio Tinto 2017

Bilan : Centre de vaccination RT Aluminium

Au terme d'une campagne de vaccination de trois mois, le Centre de vaccination Rio Tinto Aluminium a fermé ses portes début août.

16 000 doses de vaccin contre la COVID-19 ont été administrées :

- 4 500 doses à nos employés
- 3 000 doses à leur famille
- 1 200 doses à nos entrepreneurs et leur famille
- 7 300 doses à la communauté en général

Parmi nos 4 100 employés, près de 60 % ont reçu leur première dose dans notre centre de vaccination et 53 % y ont reçu leur deuxième dose.

Un immense merci à toutes les personnes impliquées et nos partenaires!



Travaux sentiers : démantèlement barrage de castors

Il est recommandé d'éviter la circulation dans le secteur pour le temps des travaux, soit au plus tard le 22 septembre.



Grand ménage du printemps



RioTinto

Le propreté bon ordre (PBO) à son meilleur, dans nos sites.

ANNIVERSAIRE de SITE – 27 juillet : 95e ARVIDA

RioTinto 95 Le saviez-vous Réponses au Quiz

1 D'où vient le nom de la rue principale de l'usine, la rue Hall?
Du nom du comte de la province de Nouvelle-Écosse, l'Évêque de l'Albanou à partir de l'année 1886, **Honorable Charles Martin Hall**.

2 Quel était le salaire moyen d'un ouvrier en 1926?
0,30 \$ de l'heure

3 Combien d'employés travaillaient à l'Usine Arvida en décembre 1943?
11300 employés

4 L'Usine Arvida a été la plus grosse aluminière au monde de 1945 à 1975; quelle était alors sa production en tonne métrique en 1975?
500 000 tonnes métriques

5 Quelle grande dame est venue visiter l'Usine Arvida en 1959?
Le reine d'Angleterre Elizabeth II

6 En quelle année les employés ont-ils été représentés par un syndicat?
1937

7 D'où vient le nom du boui, Mellon?
D'Andrew Mellon Mellon, secrétaire des Trésor des États-Unis de 1903 à 1921. Le boui a été nommé à la Banque Mellon de Pittsburgh, fondée par son père.

8 En 1926, la compagnie a construit 270 maisons en combien de jours?
135 jours

9 D'où vient le nom du pont d'aluminium au monde situé près de la centrale Shipshaw?
Le nom du pont a été donné en l'honneur de **William Shipshaw**, fondateur de la centrale.

10 Où est situé le musée d'Arvida qui a ouvert ses portes le 17 juin 2021?
À Val-de-la-Reine, Saguenay-Lac-Saint-Jean

11 Quelle est la date d'inauguration du premier pont d'aluminium au monde situé près de la centrale Shipshaw?
16 juillet 1950

12 Où était situé le 1er 9 trous de club de golf Arvida en 1927?
À l'endroit du présent parc de golf de Saguenay.



Gagnants du tirage Le saviez-vous

95 Le saviez-vous

Pionniers depuis 1926

Agathe Ois	Dani Stéphan	Guay René	Rivest Michèle
Alexandre Cormeau	Ducharme Estienne	Guy Boby	Saint-Louis
Aurélien Fortin	Duchonnet René	Harvey Steve	Roy, Jean-Pierre
Anges Francis	Éliasson Bergerson	Habert Caroll	Sauvé Franck
Balderson Julie	Elme Boucharde	Hudson Alvin	Séguin Sylvain
Bélisle Jean	Ferrier Marie-Christine	Jacobs Valther	Simard Armand
Bédard Sabrina	Forsyth Marshall	Jardine Geoffroy	Simard Armand
Bélanger Pierre-Yves	Fortin Carol-Anne	Jardine Marie	St-Gelais Dany
Bergeron Johanne	France Richard	Jordan Marie	Stéphane Laprise
Bergerson Lucette	Francis Thibault	Kowalski Ann	Sylvain Germaine
Bernard Vincent	Gagnon Caroline	Lapin Jeremy	Tania Gauthier
Breux Maxime	Gagnon Chantal	Larivière Sylvie	Thibault Dany
Bouchard Julie	Gagnon Marlene	Larouche Anne	Tony Houde
Bouchard Lyndis	Gagnon Robert	Larouche Jeanie	Trépanier Yves
Brossard-Robert	Gagnon Marie-Eve	Lemay Nicolas	Villeneuve Charles
Carl Lucie	Gallois Lyndis	Lois Barbeau	
Caroline Tremblay	Gauthier Sherry	Martel Eric	
Clare Martel	Gauthier Daniel	Maréchal Roger	
Côté Fern	Gauthier Eric	Mathieu Larocette	
Côté Michèle	Gauthier Marc	Maxime Tremblay	
Cyr Isabelle	Gauthier Marie	Mogren-McLean Celia	
Daniël Brazeau	Gauthier Genevieve	Monique Babin	
Denis Brasseur	Gauthier Genevieve	Morin Yves	
Dechenon Serge	Gendron Francis	Olivier Larouche	
Doré Christian	Gendron Francis	Panick Jacques	
	Gendron Roger	Pascal-André Boudreau	



Lingot numérique et page Facebook régionale

Le Lingot Jeudi, 9 septembre 2021

www.lelingot.com

OPÉRATIONS EMPLOYÉS COMMUNAUTÉ RETRAITÉS INNOVATION

Bienvenue sur votre nouveau Lingot numérique!

Les locomotives du Roberval-Saguenay parées d'une nouvelle identité visuelle

Rio Tinto soutient l'économie locale durant la saison estivale

Rio Tinto – Saguenay-Lac-Saint-Jean

À propos Discussion Salons Sujets Membres Plus

Exprimez-vous...

Vidéo en direct Photo/Vidéo Salon

À propos Privé Seuls les membres peuvent voir ce qui fait partie du groupe et ce qu'y est public.

Tour de table des partenaires



RioTinto

© Rio Tinto 2017

Tour de table des partenaires

- Résidents
- Organismes récréotouristiques (Verts boisés du Fjord)
- Organismes environnementaux (CREDD et ZIP)
- Organisme économiques (Centre-ville Arvida)
- Ville de Saguenay

RioTinto

Suivi environnemental et requêtes



RioTinto

© Rio Tinto 2017

Requêtes et demandes d'information – depuis mars

	NB mois	Sujet(s)	AAD	État
Plaintes	1	• Bruit : plainte répétitive	12	
Répétitive		• Bruit des ventilateurs de l'épurateur 40		
Significative				
Demandes d'informations		• Questions sur la qualité de l'air	2	
Autres		• Ramasser matériel près du terrain de golf	1	

RioTinto

© Rio Tinto 2017

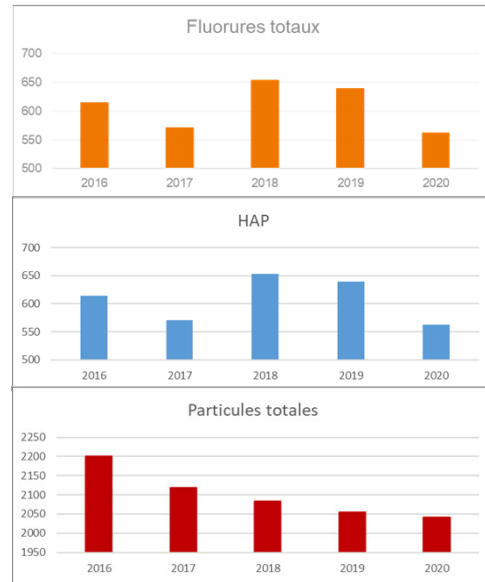
Présentation sur la qualité de l'air

Les projets réalisés permettent de réduire les contaminants émis dans l'atmosphère

Exemples:

- Amélioration de l'efficacité des épurateurs
- Interconnexion de 34 cuves de la salle 41
- Réfection du précipitateur électrostatique du CTF
- Ajout d'instrumentation aux épurateurs humides

-et plusieurs autres!



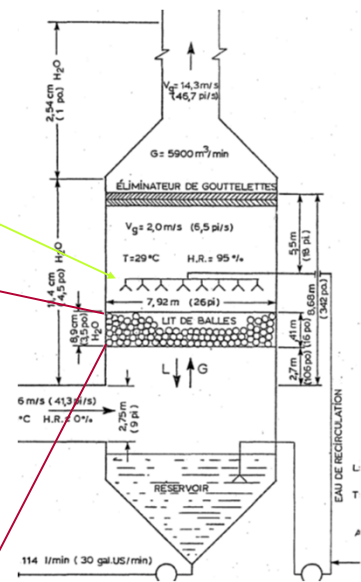
© Rio Tinto 2017

Amélioration de l'efficacité des épurateurs

Modification des buses d'injection

Ajout de matériel de garnissage

PHYSICAL CHARACTERISTICS	#2 NUPAC	#4 NUPAC
Nominal Size (in)	2.5	4.5
Void Fraction (%)	90.9	94.2
Weight (lb/ft ³)		
polypropylene	5.1	3.1
PvDF	9.0	6.3
Glass-Filled PP	5.5	3.9
Surface Area (ft ² /ft ³)	55	40
Number of Pieces (ft ³)	125	22
Packing Factor	16	8



© Rio Tinto 2017

Dossier bruit : Projet résonateurs – Épurateur 40



- **Mai-juillet:** Essais pilote (**concluants**)
- **Fin juillet:** Commande des pièces
- **13 septembre:** Arrivée des premières pièces et début installation

RioTinto

© Rio Tinto 2017

RioTinto

Rencontre du CVA-CJ

Tout ce que vous avez toujours voulu savoir sur le Développement économique Régional (DER), sans jamais oser le demander...

Septembre 2021

Mission

La mission du DER est d'être un catalyseur de développement socio-économique pour les communautés où on opère



Intérêt de longue date de RT pour le soutien au développement économique de la région

- Bureau fondé en 2004
- Total de 4 personnes à temps plein / 85 ans d'expérience
- 70 partenariats actifs / 4M\$ investis en 2020
- Soutien sur plusieurs dimensions :
 - Financier / Commercial / Technique / Logistique / Développement des affaires

DER

BUREAU DE DÉVELOPPEMENT ÉCONOMIQUE RÉGIONAL

PLAN STRATÉGIQUE 2020-2025

MISSION

Le DER agit comme catalyseur du développement socioéconomique des communautés qui accueillent Rio Tinto en soutenant la croissance et la diversification de leurs activités économiques à long terme.

- en soutenant les entreprises dans leur émergence, leur développement, et le développement de leur compétitivité dont ils ont besoin pour prospérer,
- en collaborant avec les communautés au déploiement de projets créateurs de valeur et favorisant leur essor économique,
- en stimulant l'innovation technologique, sociale et environnementale dans une perspective de développement durable.

VISION 2025

COLLABORER

En 2025, le DER incarne l'ambition de Rio Tinto de travailler en partenariat avec les communautés qui l'accueillent. C'est le maillon qui rassemble les acteurs du développement économique afin de leur permettre de participer à la prospérité du milieu.

RAYONNER

Les leviers d'action et les réalisations du DER sont connus, reconnus et compris au sein de la communauté et chez Rio Tinto.

SE DÉPASSER

Le DER s'implique dans le développement des projets porteurs de sens pour les communautés où Rio Tinto est présent, en cohérence avec ses axes d'intervention.

ENJEUX & ORIENTATIONS STRATÉGIQUES

RioTinto

IDENTITÉ

01 ACTUALISER L'IDENTITÉ DU DER
Déterminer le positionnement du DER dans une perspective de complémentarité avec les autres acteurs de son milieu et au sein de Rio Tinto

- 1.1 Clarifier les leviers et les axes d'intervention du DER
- 1.2 Positionner le DER comme la porte d'entrée de Rio Tinto pour les partenariats économiques

LEADERSHIP

02 MANIFESTER LE LEADERSHIP DU DER DANS LE SOUTIEN ET LA SÉLECTION DE PROJETS
Déterminer le positionnement du DER dans une perspective de complémentarité avec les autres acteurs de son milieu et au sein de Rio Tinto

- 2.1 Se doter d'une capacité à évaluer l'impact du DER
- 2.2 Agir en tant que catalyseur pour favoriser la réalisation de projets innovants

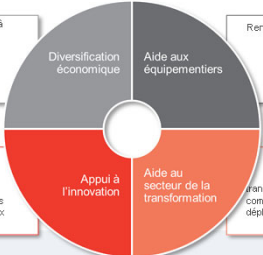
COMMUNICATION

03 FAIRE CONNAÎTRE LE DER, SON ÉQUIPE ET SES ACTIONS
Se doter d'un plan de communication qui s'appuie sur le positionnement souhaité et les objectifs en matière de soutien aux projets

- 3.1 Élaborer et mettre en œuvre une stratégie de communication qui contribue à la vision de Rio Tinto en matière de partenariat avec les communautés
- 3.2 Mobiliser les leaders internes de Rio Tinto envers la stratégie du DER en faisant la promotion du DER, de son travail et de sa valeur.

AXES D'INTERVENTION

Stimuler la diversification économique au-delà de la chaîne de valeur de la production et transformation de l'aluminium.
Contribuer à des projets de développement cohérents avec les activités et les besoins de Rio Tinto.



Renforcer la compétitivité et l'indépendance des fournisseurs de Rio Tinto en favorisant le développement d'une expertise de calibre international.
Contribuer à la réalisation de projets de développement structurants.

Faire profiter le Saguenay-Lac-Saint-Jean et l'ensemble du Québec de l'expertise de Rio Tinto dans l'élaboration de projets relatifs à l'industrie de l'aluminium, ou en réponse aux besoins socioéconomiques contemporains.

Propulser des projets entrepreneuriaux de transformation de l'aluminium avec l'aide d'outils comme le Fonds FRTA02 et le Fonds SVA et en déployant les savoirs de Rio Tinto pour favoriser leur succès.

Arsenal conseils

Orientations stratégiques 2020-2025

Principaux domaines d'investissement :

- Utilisation et promotion de l'aluminium (incluant équipementiers)
- Développement durable et économie circulaire
- Matériaux critiques et stratégiques
- Innovation et virage numérique
- Soutien à nos opérations
- *Intervention d'urgence et relance post-COVID*



Le DER en action – *Quelques exemples...*



RioTinto

Rio Tinto Example slides | July 2020

6

Promouvoir l'utilisation de l'Alu

Stobia : Production de contenants en alu pour remplacer le plastique et des importations asiatiques à Jonquière.

Contribution RT de **125 k\$ + soutien technique et commercial** 2019-2021

- Choix de l'alliage
- R&D
- Chaîne d'approvisionnement



RioTinto

7

Pousser l'innovation vers de nouveaux sommets

Lux aerobot : entreprise de robotique spatiale basée à Alma. Spécialisée dans la conception, la fabrication et l'exploitation de plateformes à haute altitude (HAP) pour l'observation de la terre.

Le DER a été le premier investisseur. Contribution totale de 75 k\$ + soutien en nature 2020-2022.

RioTinto

Supporting sustainable extraction of materials essential to human progress through high-altitude platforms

- Coastline monitoring**
Locate illegal fishing vessels and alert authorities
- Winemaking**
Map vine vigor to produce higher quality wine
- Climate change**
Increase the fidelity of weather forecasts to support policy making
- Mineral exploration**
Perform mineral exploration and analysis without the need to drill so many holes

8

Letenda: Autobus en aluminium à Zero-emission

Contribution de la RT

Total de 300k\$ - Accord de 3 ans se terminant en 2021.

Points forts

Développer un bus entièrement électrique appelé ElectripMD, fabriqué avec une forte teneur en aluminium. Il permettra également aux personnes à mobilité réduite un meilleur accès puisqu'il sera plus facile de monter à bord. Le soutien de Rio Tinto a facilité un autre partenariat en 2020 entre la Société de transport du Saguenay (STS) afin de démontrer la capacité et l'efficacité de l'ElectripMD dans l'environnement difficile du SLSJ.

Enjeu/Succès

Trouver un emplacement pour la chaîne de montage de la production de véhicules (après les phases de démonstration). **Saguenay figure sur la liste restreinte.**

Prochaines étapes

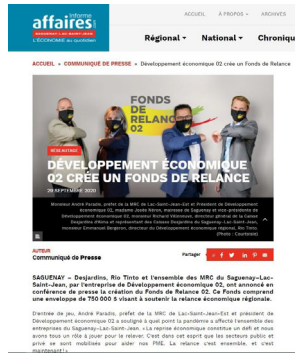
Terminer l'unité de démonstration et lancer l'essai routier à Saguenay.

RioTinto



9

Répondre aux besoins de la communauté en temps de pandémie



Fonds de Relance 02
Soutien pour les entreprises en temps de crise

Idrotek – de l'idée au marché...



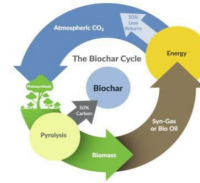
Soutenir la durabilité en misant sur l'économie circulaire



Résidus de bauxite :
d'un passif à une solution durable

Portefeuille de 20 initiatives à différents TRL - dont 4 solutions pilotes

Objectif d'une première tonne valorisée cette année.



Nespresso : Fermer la boucle sur les résidus de café



Projet de recherche régional avec des partenaires locaux et l'université pour extraire les valeurs des résidus

Merci !



Varia

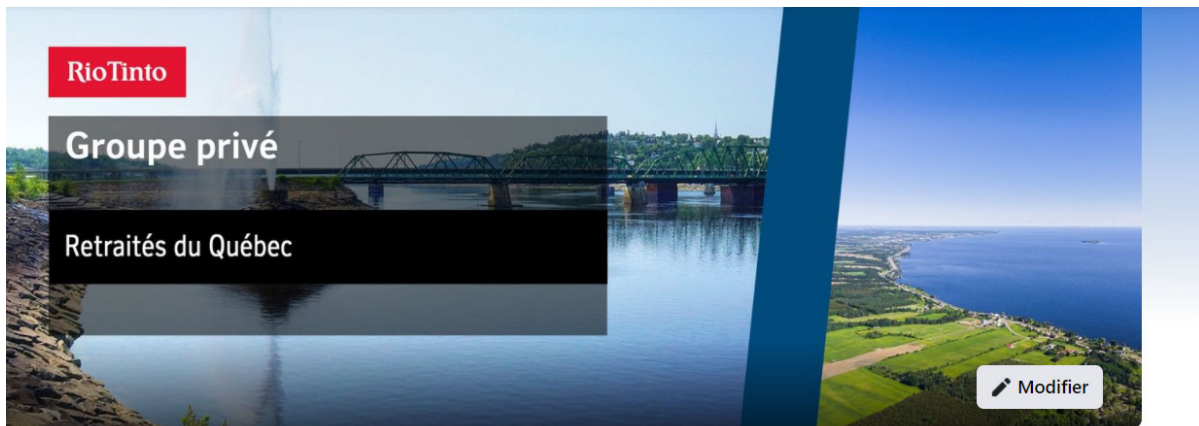


RioTinto

Rio Tinto | Janvier 2021

© Rio Tinto 2017

Nouveauté : Groupe Facebook privé retraités RT



Retraités Québec - Rio Tinto

Groupe Privé · 27 membres



Membre ▼

+ Inviter

Date de la prochaine rencontre

– 17 novembre 2021



RioTinto



RioTinto