

**Comité CASE
Rio Tinto**

COMPTE RENDU

RENCONTRE VIRTUELLE # 15

RÉALISÉ PAR



19 février 2021

Table des matières

1	Mot de bienvenue et tour de table	3
2	Validation de l'ordre du jour	3
3	Suivi des actions	3
4	Développements récents RTA	4
5	Tour de table des partenaires	5
6	Composition du CASE	7
7	Suivi environnemental et requêtes	8
8	Varia.....	9
9	Fin de la rencontre.....	9

Liste des annexes

Annexe 1 : Liste de présences	10
Annexe 2 : Ordre du jour	12
Annexe 3 : Présentation	14

1 MOT DE BIENVENUE ET TOUR DE TABLE

Monsieur Louis-Michel Tremblay souhaite la bienvenue et précise la présence d'un nouveau membre, en l'occurrence Mathieu Brassard, directeur général du Centre de villégiature de la Dam-en-Terre. Il cède la parole à monsieur Patrice Bergeron, directeur des opérations de l'Usine Alma, et à madame Véronique Fortin, coprésidente du CASE, qui souhaitent à leur tour la bienvenue aux membres.

2 VALIDATION DE L'ORDRE DU JOUR

Monsieur Louis-Michel Tremblay valide la proposition d'ordre du jour avec les membres. Aucun point n'est ajouté au varia. Il est convenu de laisser le varia ouvert.

La liste des présences et l'ordre du jour sont en annexe 1 et 2 respectivement.

3 SUIVI DES ACTIONS

Monsieur Louis-Michel Tremblay présente le tableau qui résume l'avancement des actions de suivi de la dernière rencontre du 4 décembre 2020.

Actions de suivi du 4 décembre	Échéancier	Responsable	Suivis effectués
LOGISTIQUE CASE			
Envoyer une lettre de remerciement à Monsieur André Martel, Maxime Larouche, François Carrier, Marc Moffat et Elsa Dumoulin	Après la rencontre	TES	Fait
Envoyer un sondage Doodle pour déterminer la prochaine date du Comité CASE	Janvier 2021	TES	Fait
Envoyer courriel pour la relance sur le sondage et l'inscription à la plateforme votreriotintoslsj.com	Après la rencontre	TES	Fait
Reporter à la prochaine rencontre le point composition du CASE (ajout d'un siège et intégration d'un deuxième siège secteur Dam-En-Terre)	Pour la prochaine rencontre	TES	À l'ordre du jour
SUIVI DES REQUÊTES ET ENVIRONNEMENT			
Reporter le point Suivi environnemental et requêtes	À la prochaine rencontre	RT	À l'ordre du jour
Vérifier les conditions de l'entente vs sentiers aménagés dans les milieux humides et faire une analyse des sols avant d'envisager un développement de sentiers de vélo de montagne	Après la rencontre	RT	Fait – À ajouter un plan à l'entente pour bien localiser les milieux humides

Actions de suivi du 4 décembre	Échéancier	Responsable	Suivis effectués
Vérifier s'il y a des projets en lien avec l'observatoire et s'assurer que l'accès en bien fermé	Après la rencontre	RT	Vérifier de quel observatoire il s'agit. L'accès à l'observatoire pour voir les travaux de construction de l'usine est contrôlé. À vérifier s'il s'agit de ce dernier ou de l'observatoire avec des panneaux d'interprétation de l'usine située près de la piste cyclable près de la plage de la Dam-en-terre
COMMUNAUTÉ			
Envoyer aux membres une communication à faire circuler dans leur réseau pour répondre au sondage sur les moyens de communication et d'échange avec la communauté	Décembre 2020	TES	Fait
Transmettre les coordonnées des responsables des Jardins Mistook pour la tenue d'une rencontre en comité restreint pour discuter des collaborations possibles avec RT, le CASE et les Jardins Mistook	Après la rencontre	RT	Fait

Actions de suivi	Responsable	Échéancier
Faire un aller voir avec monsieur Jean-Sébastien Harvey pour évaluer les accès par les sentiers et vérifier la sécurité des lieux à proximité de l'observatoire de l'usine	RT	D'ici la prochaine rencontre
Présenter à l'aide d'une carte les lieux ceinturant l'observatoire lors d'une rencontre subséquente	RT / TES	Pour la prochaine rencontre

Voir plus de détails à ce sujet à la présentation en annexe 3.

4 DÉVELOPPEMENTS RÉCENTS RTA

Monsieur Louis-Michel Tremblay cède la parole à monsieur Patrice Bergeron et à madame Marie-Kim Bouchard, conseillère Communautés et performance sociale de l'Usine Alma, qui présentent les points des derniers développements suivants :

- Situation sur le marché
- Cigarettes Michelob

- START : la nouvelle norme de traçabilité de notre aluminium :
Voici le lien pour visionner la vidéo : votreriointintoslsj.com/video
- Communautés
 - I. Programme Arrêter-Demander de l'aide
 - II. Organismes retenus pour 2021-2022

Voir la présentation complète en annexe 3 pour plus de détails sur les développements récents.

Questions	Réponses
Nouvelle initiative de RT avec le groupe Coderr : Quand on parle de saine alimentation, est-ce que cela se traduit par une offre de repas? Est-ce qu'il y a un enjeu de sensibilisation?	Oui. Cette initiative sert à mieux nourrir la clientèle en réinsertion, mais également à offrir une éducation et une sensibilisation par rapport à l'alimentation.

5 TOUR DE TABLE DES PARTENAIRES

Monsieur Louis-Michel Tremblay invite les membres du CASE à partager les informations relatives à leur quartier, leur milieu ou leurs organisations.

Association des résidents de la Dam-en-Terre

Le Centre de villégiature de la Dam-en-Terre a offert une contribution monétaire de 500.00 \$ à l'Association des résidents pour l'entretien des diverses pistes (cyclable, raquette et ski de fond) services bénévoles sont la pierre angulaire des visiteurs en période hivernale de la Dam-en-Terre.

Ce sont plus de 5 000 visiteurs qui ont été dénombrés depuis le début de la saison hivernale (2 mois) et qui profitent des sentiers. Majoritairement, les gens proviennent d'Alma et de la région.

Centre de villégiature Dam-en-Terre

L'inauguration de la capitainerie est prévue en mai-juin 2021. Monsieur Mathieu Brassard invite les membres et les gens à venir voir le nouveau bâtiment. Une nouvelle section de la marina sera rénovée dès ce printemps.

Monsieur Jean-Sébastien Harvey - résident secteur Melançon

Actuellement, la piste de motoneige entrecroise le stationnement de la Dam-en-Terre du côté sud. Les usagers font attention, mais le sentier traverse le stationnement. Monsieur Jean-Sébastien Harvey mentionne que pour la sécurité, il serait important d'apporter les modifications nécessaires pour éviter la double utilisation. Monsieur Denis Verrette mentionne que l'association des motoneigistes est au fait de la situation et travaille avec les gens du secteur pour relocaliser le sentier.

Carrefour jeunesse-emploi Lac-Saint-Jean-Est

Une année record au niveau de l'attraction et de la rétention des nouveaux arrivants avec l'Équipe d'Alma-Lac-Saint-Jean et Place aux jeunes. Ce sont plus de 75 personnes qui sont venues

s'installer dans la MRC Lac-Saint-Jean-Est. Le défi demeure la rétention sur le territoire. Pour ce faire, un projet de rétention est en cours d'élaboration pour augmenter le taux de 62%.

Une nouvelle cohorte composée de 10 jeunes débutera le programme de réinsertion socioprofessionnelle les Robinculteurs ce printemps pour une période de 9 mois. Le recrutement s'amorcera au début avril.

Carrefour jeunesse, une [émission](#) diffusée à Nou.tv, traite de différents enjeux de la jeunesse. L'émission numéro deux porte sur le parcours atypique d'un employé de l'usine Alma responsable des ressources humaines. <https://www.youtube.com/watch?v=p9lksfkcXg4>

Deux grands enjeux qui sévissent dans le contexte de pandémie :

- I. La persévérance scolaire – le taux de diplomation à son plus bas et le décrochage scolaire est à la hausse
- II. Les besoins criants de main-d'œuvre dans plusieurs secteurs de l'économie

Ville d'Alma – Appel à projets citoyens en développement durable 2021

Ville d'Alma a lancé le 2 février dernier son 3^e appel de projets en développement durable. Cet appel de projets vise notamment à favoriser la participation des citoyens et des citoyennes au cadre de développement durable de la ville d'Alma en intervenant sur les six enjeux prioritaires, plus spécifiquement sur l'adoption de saines habitudes de vie. [Information et formulaire pour le dépôt de projets en développement durable](#)

Ville d'Alma – Concours national d'embellissement Les fleurons du Québec

Ville d'Alma participe au concours national d'embellissement Les fleurons du Québec. Le mois d'août est le moment où les juges effectuent leur tournée pour évaluer les efforts que la Ville et le milieu font en matière d'embellissement. Ville d'Alma a atteint le 5^e fleuron et des actions doivent être entreprises pour le conserver. Monsieur Denis Verrette informe les membres que les entreprises, organismes et citoyens peuvent y participer.

Chambre de commerce et de l'industrie Lac-Saint-Jean-Est

Les chambres de commerce de la région s'unissent et se rallient pour mettre en lumière les membres et souligner les bons coups de développement économique. Des représentations ont eu lieu auprès de monsieur Donald Aubin, directeur de la santé publique au CIUSSS, pour expliquer les enjeux face aux levées des nouvelles mesures en zone orange.

CREDD

Le contexte de pandémie a nécessité beaucoup de réajustement pour le CREDD notamment dans la réalisation d'activités en milieu scolaire. La Covid a soulevé de nouveaux enjeux en matière de transport et d'autonomie alimentaire. Le CREDD participe au développement de cette réflexion régionale. Différents projets et interventions auprès des jeunes se réalisent à distance par le biais

d'outils offerts aux enseignants. Événement en ligne à venir – inscription sur la page Facebook : [Piétons Québec se déplace virtuellement au Saglac!](#)

Questions	Réponses
Lettres envoyées aux propriétaires quant à la possession-utilisation sur les terrai, est-ce qu'il y a eu des embûches avec les gens qui sont en périphérie?	Certains n'ont pas encore répondu à l'envoi, mais une relance est prévue en avril. La communication avec les résidents est bonne et tout se passe très bien présentement.

Actions de suivi	Responsable	Échéancier
Intégrer le lien vidéo de l'émission Carrefour jeunesse au compte rendu	TES	Après la rencontre
Intégrer le lien du site de Ville d'Alma concernant l'appel de projets au compte rendu	TES	Après la rencontre
Intégrer le lien de l'événement du CREDD <i>Piétons Québec se déplacent virtuellement au Saglac</i> dans le compte rendu	TES	Après la rencontre
Faire une mise à jour sur les travaux de relocalisation du sentier de motoneige	TES / Ville d'Alma	Pour la prochaine rencontre
Faire le point sur la stratégie de participation au concours national d'embellissement Les fleurons du Québec en vue de maintenir le 5e fleuron de Ville d'Alma et présenter les critères	TES / Ville d'Alma	Pour la prochaine rencontre

6 COMPOSITION DU CASE

Monsieur Louis-Michel Tremblay présente le tableau de composition des membres actuels au CASE et soumet la proposition d'ajouter trois sièges au sein du CASE suivants :

- Représentant des employés de l'usine Alma
- Représentant d'Énergie Électrique
- Substitut du secteur Chemin des Éperviers.

La composition détaillée se retrouve dans la présentation en annexe 3.

Actions de suivi	Responsable	Échéancier
Mettre en place un processus de recrutement de candidats à l'interne pour l'intégration d'un représentant des employés au sein du comité	TES / RT	Après la rencontre
Mettre en place un processus de recrutement de substituts pour chacun des représentants	TES	Après la rencontre

7 SUIVI ENVIRONNEMENTAL ET REQUÊTES

Monsieur Alexandre Ouellet, Conseiller Environnement, et monsieur Patrice Bergeron présentent les points de suivi suivants :

- Suivi des émissions de fluorure
- Objectif de réduction des émissions fluorure
- Projet en cours – Remplacement des capots de cuve
- Suivi plaintes et requêtes
- Avis de Non-Conformité – Utilisation de matières résiduelles fertilisantes sans autorisation

La présentation détaillée du suivi environnemental se retrouve en annexe 3.

Questions	Réponses
Dans les scénarios que vous envisagez et vos cibles, vous considérez et calculez le réchauffement et les changements climatiques?	Oui. C'est pour cette raison que nous nous sommes fixé un objectif de réduction de façon proactive des émissions de gaz fluoré (HF).
Aucune plainte au niveau du bruit n'a été recensée depuis l'an dernier?	Non. Aucune plainte n'a été formulée. Il n'en demeure pas moins que c'est un enjeu avec la communauté et RT est conscient des améliorations souhaitées.
Avez-vous déjà pensé fermer le petit accès situé sur la voie de contour qui sert actuellement de débarcadère et surtout de stationnement pour les véhicules qui arrivent avec leurs remorques pour faire des promenades (VTT, motoneiges), principalement en soirée et la fin de semaine? Y'aurait-il moyen de réduire l'accès et l'achalandage. L'été, le chemin est utilisé régulièrement pour se rendre sur les terres de l'île d'Alma notamment.	Il faudra faire un aller voir et évaluer la possibilité de clôturer cette partie-là.
Historiquement c'était une sablière, ça a été remis en cultures pour prévenir les intrusions. Durant l'été 2020, il est cultivé. Est-ce que le	L'été passé, la circulation était active. À partir du moment où les stationnements ne sont plus

fait qu'il est cultivé, ça empêche les intrusions?	permis ou l'accès bloqué, l'achalandage devrait diminuer.
----------------------------------------------------	-----------------------------------------------------------

Actions de suivi	Responsable	Échéancier
Faire un aller voir près de l'ancienne sablière pour évaluer la possibilité d'installer une clôture où le petit accès de la voie de contour	RT / Jean-Sébastien Harvey	Après la rencontre

8 VARIA

Monsieur Louis-Michel Tremblay présente les résultats et les faits saillants du sondage d'appréciation des membres des CBV pour l'année 2020.

Voir les faits saillants détaillés dans la présentation en annexe 3.

9 FIN DE LA RENCONTRE

Monsieur Louis-Michel Tremblay cède la parole à monsieur Patrice Bergeron et madame Véronique Fortin qui remercient les membres pour leur présence et leur écoute. La rencontre se termine à 15 h.

Actions de suivi	Échéancier
Envoyer un sondage Doodle pour déterminer la prochaine date du CASE	Fin février 2021
Mettre en ligne le compte rendu sur la plateforme votreriotintoslsj.com	Début mars 2021

Production du compte rendu
Véronique Frigon, Transfert Environnement et Société
Chargée de projets

Annexe 1 : Liste de présences

Liste des présences du CASE virtuel – 19 février 2021

Organisation	Nom	Présent	Absent
Ville d'Alma — Élu	M. Olivier Larouche		X
Ville d'Alma — Élu(e)	Mme Véronique Fortin	X	
Ville d'Alma Directeur urbanisme	M. Denis Verrette	X	
Représentation secteur de la Grande-Décharge	M. Serge Thériault		X
Représentante du secteur rang Melançon	M. Jean-Sébastien Harvey	X	
Représentant du chemin de la Dam-en-Terre	M. Clermont Gilbert	X	
Complexe touristique de la Dam-en-Terre	M. Mathieu Brassard	X	
UPA	M. André Bouchard		X
Conseil régional de l'environnement et du développement durable (CREDD)	Mme Alexandra Duperré	X	
Agriculteur	M. Éloi Truchon		X
Corporation d'innovation et de développement Alma — Lac- Saint-Jean Est (CIDAL)	Mme. Myriam Villeneuve		X
Chambre de commerce et d'industrie Lac-Saint-Jean-Est (CCI LSJE)	Mme Jessika Beaupré	X	
Carrefour jeunesse emploi	Mme Mylène Girard	X	
Rio Tinto	M. Patrice Bergeron, directeur des opérations, usine Alma	X	
Rio Tinto	Mme Marie-Kim Bouchard, Conseillère Communautés et performance sociale	X	
Rio Tinto	M. Alexandre Ouellet, Conseiller Environnement, usine Alma	X	
Facilitateur			
Transfert Environnement Société	M. Louis-Michel Tremblay, conseiller principal, facilitateur	X	
Transfert Environnement Société	Mme. Véronique Frigon, chargée de projet, secrétaire de réunion	X	

Annexe 2 : Ordre du jour

COMITÉ CASE

19 février 2021, 13 h 30 à 15 h
Rencontre virtuelle via Zoom

Ordre du jour

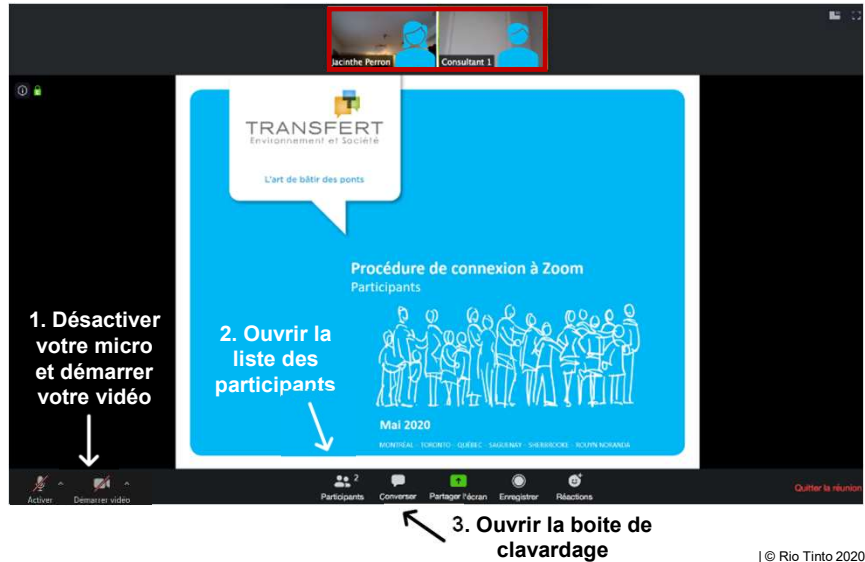
		Nature	Intervenant
13 h 20	PÉRIODE DE CONNEXION AU SYSTÈME VIRTUEL ZOOM		Véronique Frigon
13 h 30	1 – Mot de bienvenue et tour de table		Véronique Fortin Patrice Bergeron
13 h 40	2 – Validation de l'ordre du jour	Décision	Louis-Michel Tremblay
13 h 45	3 – Suivi des actions	Discussion	Louis-Michel Tremblay
13 h 55	4 – Développements récents RTA	Information	Patrice Bergeron Marie-Kim Bouchard
14 h 10	5 – Tour de table des partenaires	Information/ Discussion	Les membres
14 h 30	6 – Composition du CASE	Information/ Discussion	
14 h 40	7 – Suivi environnemental et requêtes	Information/ Discussion	Alexandre Ouellet Patrice Bergeron
14 h 55	8- Varia (sondage)	Information/ Discussion	Louis-Michel Tremblay
15 h	9- Fin de la rencontre		

Annexe 3 : Présentation

Bienvenue!

Pour favoriser un bon déroulement

- S'installer dans un endroit calme
- Fermer vos micros lorsque vous n'intervenez pas
- Des instructions sur le fonctionnement de Zoom seront présentées en début de rencontre



RioTinto

| © Rio Tinto 2020



Mot de bienvenue



Validation de l'ordre du jour



Ordre du jour

	Nature	Intervenant
13 h 20 CONNEXION DES MEMBRES		Véronique Frigon
13 h 30 1 – Mot de bienvenue et tour de table		Véronique Fortin Patrice Bergeron
13 h 40 2 – Validation de l'ordre du jour	Décision	Louis-Michel Tremblay
13 h 45 3 – Suivi des actions	Information	Louis-Michel Tremblay
13 h 55 4 – Développements récents RTA	Information/ Discussion	Patrice Bergeron Marie-Kim Bouchard
14 h 10 5 – Tour de table des partenaires	Information/ Discussion	Membres
14 h 30 6 – Composition du CASE	Information/ Discussion	Louis-Michel Tremblay
14 h 40 7 – Suivi environnemental et requêtes	Information/ Discussion	Alexandre Ouellet Patrice Bergeron
14 h 55 8 – Varia (sondage)	Information/ Discussion	Louis-Michel Tremblay
15 h 9 – Fin de la rencontre		

RioTinto

© Rio Tinto 2017

Suivi des actions

Description du suivi	Échéance	Responsable	Suivis effectués
LOGISTIQUE CASE			
Envoyer une lettre de remerciement à Monsieur André Martel, Maxime Larouche, François Carrier, Marc Moffat et Elsa Dumoulin	Après la rencontre	la TES	Fait
Envoyer un sondage Doodle pour déterminer la prochaine date du Comité CASE	Janvier 2021	TES	Fait
Envoyer courriel pour la relance sur le sondage et l'inscription à la plateforme votreriotintoslsj.com	Après la rencontre	TES	Fait
Reporter à la prochaine rencontre le point composition du CASE (ajout d'un siège et intégration d'un deuxième siège secteur Dam-En-Terre)	Pour la prochaine rencontre	TES	À l'ordre du jour

RioTinto

© Rio Tinto 2017

Suivi des actions

Description du suivi	Échéance	Responsable	Suivis effectués
SUIVI DES REQUÊTES ET ENVIRONNEMENT			
Reporter le point Suivi environnemental et requête	À la prochaine rencontre	RT	À l'ordre du jour
Vérifier les conditions de l'entente vs sentiers aménagés dans les milieux humides et faire une analyse des sols avant d'envisager un développement de sentiers de vélo de montagne	Après la rencontre	RT	Fait – À ajouter un plan à l'entente pour bien localiser les milieux humides
Vérifier s'il y a des projets en lien avec l'observatoire et s'assurer que l'accès en bien fermé	Après la rencontre	RT	Vérifier de quel observatoire il s'agit. L'accès à l'observatoire pour voir les travaux de construction de l'usine est contrôlé. À valider s'il s'agit de ce dernier ou de l'observatoire avec des panneaux d'interprétation de l'usine située près de la piste cyclable près de la plage de la Dam-en-terre,

RioTinto

I © Rio Tinto 2017

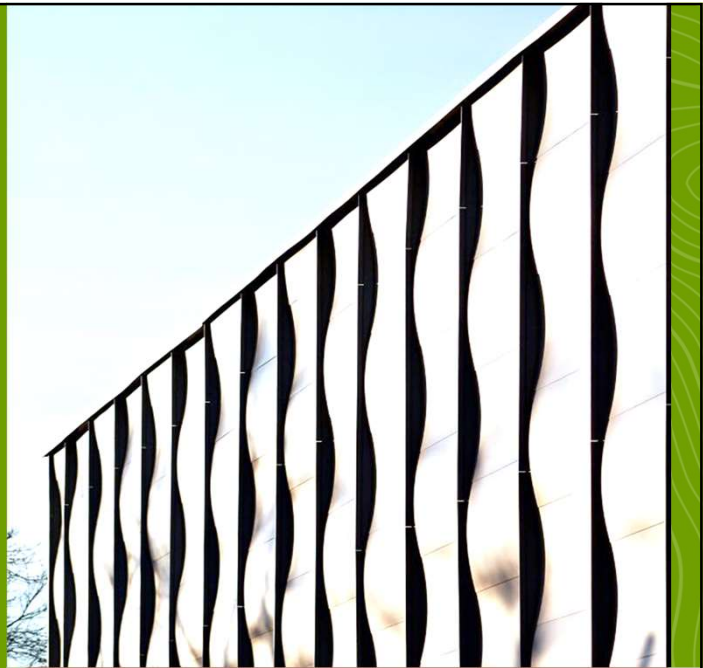
Suivi des actions

Description du suivi	Échéance	Responsable	Suivis effectués
COMMUNAUTÉ			
Envoyer aux membres une communication à faire circuler dans leur réseau pour répondre au sondage sur les moyens de communication et d'échange avec la communauté	Décembre 2020	TES	Fait
Transmettre les coordonnées des responsables des Jardins Mistook pour la tenue d'une rencontre en comité restreint pour discuter des collaborations possibles avec RT, le CASE et les Jardins Mistook	Après la rencontre	RT	Fait

RioTinto

I © Rio Tinto 2017

Développements récents



RioTinto

© Rio Tinto 2017

Marché

Aluminium* (-5% YoY)



RioTinto

Marché



Plus de 2,5 millions de canettes Michelob ULTRA avec de l'aluminium « à faible teneur en carbone » de l'usine Laterrière bientôt sur le marché américain

Cela représente 30 pour cent d'émissions de carbone en moins par canette.

RioTinto



START : La nouvelle norme de traçabilité de notre aluminium

- Comme l'équivalent « d'une fiche de valeur nutritive pour les produits alimentaires », mais pour l'aluminium.
- Utilisera la technologie des chaînes de blocs pour identifier l'établissement où l'aluminium a été produit

L'objectif est de permettre aux utilisateurs de faire des choix éclairés.

Communautés

PROGRAMME ARRÊTER-DEMANDER DE L'AIDE



2021-2022

Dans le cadre du programme "Arrêter et demander de l'aide" pour 2019-2020, les employés de l'usine Alma ont permis de récolter **2 300.00 \$** pour les trois organismes suivants :

- Moisson d'Alma – 1 800.00 \$
- Accès entraide famille – 500.00 \$
- Solican – 1 000.00 \$

Un sondage a été effectué auprès des employés pour faire la sélection des 3 organismes pour 2021 et 2022. Voici leurs choix :

- Centre de prévention du suicide 02
- La Marmite Fumante
- La Nichée

RioTinto

Communautés

MOISSON D'ALMA



Le 15 janvier dernier, les employés de l'Usine Alma de Rio Tinto ont remis un montant de 11 000.00 \$ à la Moisson d'Alma. Un montant de 5 500.00 \$ a été amassé directement par les employés dans le cadre de leur campagne de financement annuelle des Fêtes. La direction de l'Usine Alma a égalisé leur don, doublant ainsi la somme versée, pour faire une différence significative dans la communauté almatoise.

RioTinto

RIO TINTO X CODERR : UN RÉEL IMPACT SUR LA VIE DES GENS !



LEQUOTIDIEN.COM

Nouvelle initiative du Groupe Coderr et de Rio Tinto pour la santé

Un montant de 60 000.00 \$, visant à encourager le réinsertion socioprofessionnelle, a été remis au Groupe Coderr, dont 26 000.00 \$ seront consacrés à la saine alimentation de la clientèle.

Tour de table des partenaires



RioTinto

I © Rio Tinto 2017

Composition du CASE

RioTinto

© Rio Tinto 2017

Composition CASE – Proposition

Nom	Fonction	Catégorie
Clermont Gilbert,	Résident - secteur de la Dam-en-Terre	Citoyens
Serge Thériault	Résident - secteur Chemin des Éperviers	Citoyens
Ajout	Résident - secteur Chemin des Éperviers	Citoyens
Jean-Sébastien Harvey	Résident -secteur Melançon	Citoyens
Éloi Truchon	Producteur agricole - Ferme Éloïse inc.	Milieu agricole
Jessika Beaupré	Administratrice - Chambre de commerce et d'industrie Lac-Saint-Jean-Est	Organisme économique
Myriam Villeneuve	Conseillère en développement et projets spéciaux - Corporation d'innovation et développement Alma – Lac-Saint-Jean Est (CIDAL)	Organisme économique
Mylène Girard	Administratrice - Corporation de développement communautaire d'Alma (CDC) et Directrice - Carrefour jeunesse emploi - La Bivoie	Organisme communautaire
André Bouchard	Observateur UPA	Milieu agricole
Mathieu Brassard	Directeur général - Centre de villégiature Dam-en-Terre	Organisme récréotouristique
Alexandra Dupéré	Conseillère en environnement - Conseil régional de l'environnement et du développement durable – SLSJ	Organisme environnemental

RioTinto

Composition CASE – Proposition

Nom	Fonction	Catégorie
Véronique Fortin	Conseillère municipale - Ville d'Alma	Municipalité (élue)
Olivier Larouche	Conseiller municipal - Ville d'Alma	Municipalité (élu)
Denis Verrette	Directeur du service d'urbanisme - Ville d'Alma	Municipalité (fonctionnaire)
Ajout	Employé - Représentant des employés de Rio Tinto	Rio Tinto
Ajout	Représentant Énergie Électrique	Rio Tinto
Patrice Bergeron	Directeur des opérations - Usine Alma	Rio Tinto
Alexandre Ouellet	Conseiller en environnement	Rio Tinto
Marie-Kim Bouchard	Conseillère Communautés et performance sociale – Usine Alma	Rio Tinto
Louis-Michel Tremblay	Facilitateur	Transfert Environnement et Société

Rio Tinto

Suivi environnemental et requêtes

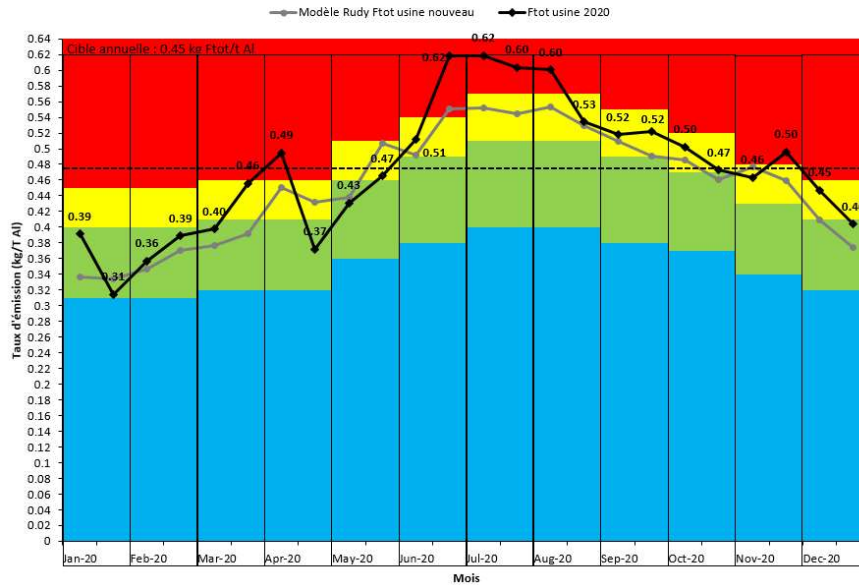


Rio Tinto

© Rio Tinto 2017

Suivi des émissions de fluorure

Taux d'émission mensuel total (ÉVÉNEMENTS + CTG) ALMA



RioTinto

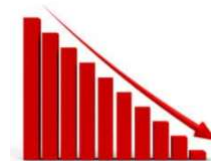
© Rio Tinto 2017

Objectif de réduction des émissions fluorure

Afin de continuer à être une usine modèle sur le plan environnemental, nous avons décidé de monter la barre.

But : Réduire notre impact environnemental en réduisant les émissions de fluorure de 5% en 2021 p/r à l'année 2020.

Pour ce faire, un projet d'amélioration continue sera initié prochainement et des projets d'investissement seront priorisés.

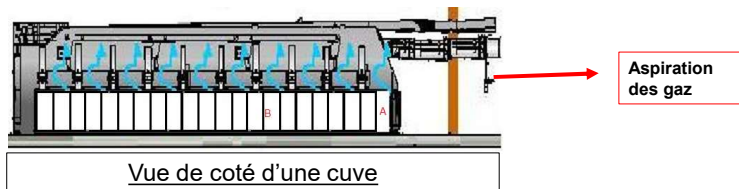


RioTinto

© Rio Tinto 2017

Projet en cours – Remplacement des capots de cuve

- Projet de remplacement débuté en 2019 et devrait se terminer en 2023
- Projet de 3 millions de dollars
- Une réduction des émissions est attendue en raison d'une meilleure étanchéité des cuves



Ancien modèle de capot



Nouveau modèle de capot

RioTinto

Suivi plaintes et requêtes



Jerseys ajoutés pour empêcher l'accès aux VTT via le chemin du CRC

Bilan 2020 : 4 plaintes/demandes d'information

- Février 2020 : Plainte reçue par MELCC (non-fondée)
- **Juin 2020 : Intrusion véhicules sentiers Dam-en-Terre**
- Juillet 2020 : Alumine dans stationnement d'usine
- Août 2020 : Alumine dans stationnement (autre source)

RioTinto

© Rio Tinto 2017

Avis de Non-Conformité – Utilisation de matières résiduelles fertilisantes sans autorisation

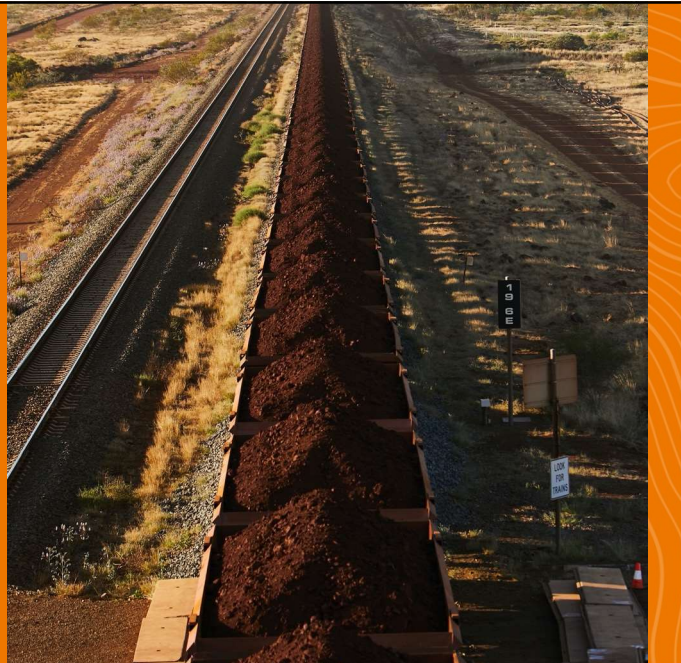
- En 2019, Rio Tinto a réalisé des travaux de réhabilitation d'une parcelle de terre afin qu'elle puisse à nouveau être cultivable
- Cette parcelle était principalement utilisée par des usagers de VTT et de moto
- Lors de la réhabilitation, des boues de papetière ont été utilisées sans autorisation préalable → Avis de N-C
- Aucun impact environnemental, il s'agit simplement d'une erreur administrative



RioTinto

© Rio Tinto 2017

Varia



RioTinto

Rio Tinto | Janvier 2021

© Rio Tinto 2017

Retour sur le sondage d'appréciation

Faits saillants

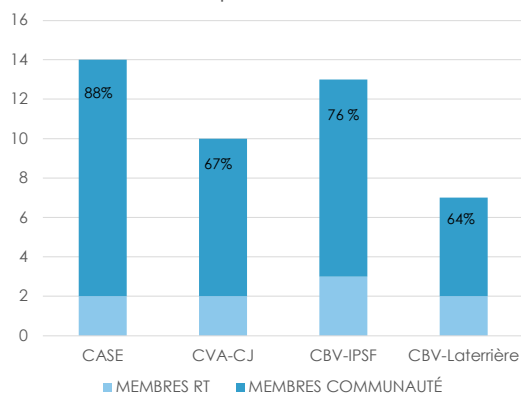
Nombre de répondants en hausse

- 2019 : 19 membres communauté (43%)
- 2020 : 35 membres communauté (76%)

Degré de satisfaction générale des rencontres en hausse

- 2019 : 65% satisfait, 30% plutôt satisfait
- 2020 : 85% satisfait, 9% plutôt satisfait

Répartition des répondants par CBV



RioTinto

Retour sur le sondage d'appréciation

Faits saillants - contenu des rencontres

Une augmentation concernant les suivis environnementaux

- 2019 : 52% satisfait
- 2020 : 82% satisfait

Une hausse de l'appréciation concernant le partage d'informations sur les développements récents de Rio Tinto

- 2019 : 89% satisfait
- 2020 : 95% satisfait

Une baisse concernant la période d'échange et d'information provenant des membres (tour de table des partenaires)

- 2019 : 74% satisfait, 26% plutôt satisfait
- 2020 : 64% satisfait, 32% plutôt satisfait

RioTinto

Retour sur le sondage d'appréciation

Commentaires – logistique et contenu des rencontres

- Le mode virtuel nécessite une adaptation pour les membres
- La durée des rencontres virtuelles (ne pas excéder l'heure et demi)
- Le tour de table des partenaires, qui survient à la fin de la rencontre, est souvent écourté
- Les échanges sont limités en mode virtuel
- Le retour aux rencontres présentiels est souhaité
- La fréquence, le nombre et le respect du calendrier des rencontres sont appréciés
- Une visite virtuelle des sites serait intéressante pour avoir une meilleure idée du fonctionnement et des opérations

RioTinto

Objectifs 2021

Proposition à valider

- Permettre davantage de dialogue et d'échange dans les rencontres notamment en matière d'environnement
- Augmenter le nombre de présentations par la communauté
- Encourager la participation à des projets avec la communauté

RioTinto

