

**Comité CASE
Rio Tinto**

COMPTE RENDU

RENCONTRE PRÉSENTIELLE # 18

RÉALISÉ PAR



3 décembre 2021

Table des matières

1	Mot de bienvenue et tour de table	3
2	Partage Santé, Sécurité, Environnement et Communauté	3
3	Validation de l'ordre du jour	3
4	Suivi des actions	3
5	Développements récents RTA	6
6	Tour de table des partenaires	8
7	Suivi environnemental et requêtes	10
8	Varia.....	12
9	Fin de la rencontre.....	12

Liste des annexes

Annexe 1 : Liste de présences	13
Annexe 2 : Ordre du jour	15
Annexe 3 : Présentation	17

1 MOT DE BIENVENUE ET TOUR DE TABLE

Madame Véronique Frigon souhaite la bienvenue et introduit Monsieur Yves Gilbert, conseiller municipal nouvellement élu du District numéro 1, représentant la Ville d'Alma. Elle invite les participants à faire un tour de table. Monsieur Patrice Bergeron, directeur des opérations de l'Usine Alma, termine le tour de table et remercie les membres pour leur participation à cette première rencontre en personne depuis longtemps.

Madame Véronique Frigon introduit Pier-Luc Dufour, chargé de projet chez Transfert Environnement et Société, qui rédige le compte rendu de la rencontre.

2 PARTAGE SANTÉ, SÉCURITÉ, ENVIRONNEMENT ET COMMUNAUTÉ

Monsieur Patrice Bergeron prend la parole pour le partage santé, sécurité, environnement et communauté.

Monsieur Bergeron est parrain du comité diversité et inclusion pour les installations de Rio Tinto aux Saguenay-Lac-Saint-Jean. Il présente une vidéo mettant en lumière des témoignages d'employés issus de la diversité qui témoignent de leur apport et de leur inclusion au sein leur équipe de travail. Dans la vidéo, Monsieur Bergeron invite les employés à participer à un sondage sur le sujet.

La présentation complète de la rencontre est en annexe 3.

Actions de suivi	Responsable	Échéancier
Transmettre les résultats du sondage auprès des employé(e)s RT concernant la diversité et l'inclusion	RT	Pour la prochaine rencontre

3 VALIDATION DE L'ORDRE DU JOUR

Madame Véronique Frigon valide la proposition d'ordre du jour avec les membres. Il est convenu de laisser le varia ouvert.

La liste des présences et l'ordre du jour sont en annexe 1 et 2 respectivement.

4 SUIVI DES ACTIONS

Madame Véronique Frigon présente le tableau qui résume l'avancement des actions de suivi de la dernière rencontre du 30 septembre 2021.

Actions de suivi	Responsable	Échéancier	Suivi effectué
PROJETS RIO TINTO - SENTIERS			
Diffuser la carte des sentiers d'été aux employés de Rio Tinto.	RT	Dès que la carte sera prête	Au printemps 2022

Actions de suivi	Responsable	Échéancier	Suivi effectué
Planifier une rencontre entre Rio Tinto et l'Association des résidents de la Dam-en-Terre sur les aspects techniques des vélos autorisés sur les sentiers avec monsieur Claude Turcotte, responsable de l'entretien	RT	Pour la prochaine rencontre	Fait
Planifier une rencontre en comité élargi du sous-comité sur les sentiers	TES	D'ici la prochaine rencontre	À venir
Mettre à jour le nouveau contrat d'assurance responsabilité de l'Association des résidents de la Dam-en-Terre pour la gestion des sentiers	Association des résidents de la Dam-en-Terre	Prochaine rencontre	En suivi
Étudier la possibilité d'intégrer des arbres et des arbustes fruitiers le long du sentier et de créer des synergies avec les Jardins Mistouk et les Butineurs qui pourraient participer à l'entretien du sentier	RT	Pour la prochaine rencontre	Au printemps 2022
Prévoir une rencontre élargie du sous-comité sur les sentiers	RT et TES	Pour la prochaine rencontre	Janvier 2022
LOGISTIQUE CASE			
Envoyer le compte-rendu aux membres pour validation	TES	Mi-octobre	Fait
Mettre en ligne le compte-rendu sur la plateforme votreriotintoslsj.com	TES	À la troisième semaine d'octobre	Fait
SUIVI ENVIRONNEMENTAL ET REQUÊTES			
Faire le suivi avec l'agriculteur pour que le tuyau soit retiré en bordure du chemin principal — secteur Chemin des Éperviers	RT	Pour la prochaine rencontre.	Fait
COMMUNAUTÉ			

Actions de suivi	Responsable	Échéancier	Suivi effectué
Prévoir une rencontre pour faire un plan d'action sur la chasse illégale sur les champs du chemin des Éperviers.	RT et Ville d'Alma	Pour la prochaine rencontre	Fait
Partager avec les membres les quatre capsules vidéo sur les Jardins Mistouk.	RT	Après la rencontre	Fait
Partager les résultats concernant le 5 ^e fleuron du Québec de Ville d'Alma	Ville d'Alma	Prochaine rencontre	Les résultats seront disponibles le 6 décembre
Évaluer la possibilité d'impliquer des jeunes dans l'aménagement du futur sentier du belvédère	RT et CJE	Pour la prochaine rencontre	Fait
Vérifier l'admissibilité du projet d'aménagement de sentier avec Service-Québec	CJE	Pour la prochaine rencontre	En suivi

Actions de suivi	Responsable	Échéancier
Prévoir des clauses interdisant la chasse dans les baux de location des terres agricoles appartenant à RT	RT	Lors du renouvellement des baux
Transmettre les articles de règlements municipaux portant sur la chasse et les armes à feu	Ville d'Alma	Dès que possible
Faire le suivi des activités du comité Observatoire : <ul style="list-style-type: none"> - Évaluer la possibilité d'impliquer des jeunes dans l'aménagement du futur sentier du belvédère - Vérifier l'admissibilité du projet d'aménagement de sentier avec Service-Québec - Étudier la possibilité d'intégrer des arbres et des arbustes fruitiers le long du sentier et de créer des synergies avec les Jardins Mistouk et les Butineurs qui pourraient participer à l'entretien du sentier 	RT et CJE	Prochaine rencontre

Voir la présentation détaillée en annexe 3.

5 DÉVELOPPEMENTS RÉCENTS RTA

Madame Véronique Frigon cède la parole à Monsieur Patrice Bergeron qui présente les points des derniers développements suivants :

Marché de l'aluminium

Monsieur Bergeron présente un bref historique de la variation du prix de l'aluminium de 2000 à 2021 et présente les constats suivants :

- Après 10 ans de prix relativement bas, dus à certaines incertitudes d'apport énergétique en Chine et en Afrique notamment, le prix de l'aluminium connaît une augmentation marquée avec un pic récent à 3000 US\$/tonne. Le prix se situe actuellement à 2600 US\$/tonne;
- Le contexte actuel dans lequel la production est limitée dans les installations fonctionnant au charbon (en Chine) avantage les alumineries du Canada fonctionnant à l'hydroélectricité;
- L'industrie automobile, les énergies renouvelables (éolien et solaire) sont des clientèles à consolider au niveau de l'aluminium vert selon Monsieur Bergeron;

Il complète en présentant les grandes lignes de l'annonce du 17 novembre dernier portant sur des investissements de 110 M\$ nécessaires pour l'ajout de 16 cuves AP60 dans les installations du Complexe Jonquière de Rio Tinto à Saguenay.

Madame Marie-Kim Bouchard complète en précisant que l'industrie devra aussi se positionner concernant le recyclage de l'aluminium, une facette moins connue de l'industrie, mais qui s'avèrera cruciale dans les années à venir.

Questions	Réponses
Qui décide de ce qui est produit dans les installations d'Alma ?	Le directeur de l'usine travaille en étroite collaboration avec le département des ventes et celui du développement notamment pour planifier des projets avec les meilleurs retours sur l'investissement possibles.
Est-ce que la diminution de l'utilisation du plastique (hydrocarbures) a un effet sur la demande en aluminium?	Oui. Pour une usine comme celle de Laterrière, dont la production sert à faire des cannettes d'aluminium, ceci représente une augmentation de 16% dans la dernière année notamment.
Est-ce que les résultats du modèle de camion F-150 en aluminium de Ford sont bons? Plus précisément en ce qui concerne la durabilité et vieillissement du véhicule.	Nous n'avons pas entendu de commentaires négatifs, mais la légèreté de l'aluminium nuirait un peu à la conduite selon quelques utilisateurs (poids). Toutefois, l'aluminium est de plus en plus en demande dans le domaine automobile.

Madame Marie-Kim Bouchard, conseillère Communautés et performance sociale de l'usine Alma, prend la parole pour présenter les points en lien avec la communauté :

Améliorations et initiatives 2021 :

Madame Bouchard présente le bilan des activités menées en 2021 :

- Création du groupe Facebook régional *Rio Tinto – Saguenay-Lac-Saint-Jean*
- Initiatives et outils du comité santé mentale régional
- Mise en place du comité régional sur l'inclusion et la diversité
- Forfait estival en collaboration avec Tourisme SLSJ (50\$ par employé)
- Ouverture de la boutique en ligne Rio Tinto (75\$ par employé)
- Projet pilote de flexibilité au travail pour les cadres
- Programme Arrêter et demander de l'aide (jetons CRM)

Bons coups : Communauté et Opérations

- Journée de formation sur les Premières Nations avec l'UQAC (sensibilisation sur la culture) :
 - o Environ une centaine d'employés-cadres ont assisté à une conférence d'une journée sur les Premières Nations en collaboration avec l'UQAC « Mieux comprendre les enjeux et réalités des Premières Nations »;
 - o Ce fut l'occasion d'échanger avec différents panélistes et en savoir plus sur les Premières Nations et les territoires de notre région;
- Remise d'un don de 35 000\$ à SOLI-CAN :
 - o Rio Tinto a remis 35 000 \$ à l'organisme SOLI-CAN dans le cadre du programme « Arrêter et demander de l'aide » déployé lors du projet de réfection des deux fours à cuisson des anodes à Alma;
 - o Ce sont 1813 comportements sécuritaires qui ont été ainsi récompensés;
- Émission GES : amélioration continue des 12 derniers mois
 - o De 2011 à 2020, réduction de 30 000 tonnes de CO₂ annuellement le procédé à l'usine d'Alma, soit l'équivalent de 7 000 voitures en moins sur les routes, consolidant sa place de producteur d'aluminium à très faible empreinte carbone;
 - o Cela est attribuable à une diminution de **36% de la fréquence d'effets d'anodes**;
 - o Le procédé est également plus sécuritaire;
- Entente finale pour le réaménagement du sentier de motoneige :
 - o Le 23 novembre dernier, Rio Tinto a conclu une entente avec l'Association des motoneigistes Lac-Saint-Jean concernant la modification du sentier de motoneige passant près de la Dam-en-terre;
 - o Après plusieurs mois de travail, les travaux ont débuté le 29 novembre et la piste sera prête pour l'ouverture de la saison prochainement.
- Collecte Moisson d'Alma
 - o Une collecte *Go Fund Me* est en cours pour Moisson d'Alma auprès des employés.

- L'an dernier, les employés avaient amassé 6 000\$ et Rio Tinto avait doublé le montant pour 12 000\$.
- Un encan silencieux a eu lieu pour vendre un vieux véhicule de l'entreprise et un employé a pu en faire l'acquisition au coût de 1 525\$, montant remis intégralement à Moisson d'Alma.

Concernant la conclusion de l'entente finale pour le réaménagement du sentier de motoneige, Madame Bouchard souhaite remercier Ville d'Alma pour sa collaboration dans le dossier.

Questions	Réponses
Va-t-il avoir de la signalisation pour indiquer le nouveau tracé du sentier de motoneige?	Oui. L'Association des motoneigistes Lac-Saint-Jean s'en charge.
Y'a-t-il eu un développement concernant le passage des VTT dans le sentier?	Non. Ce dossier relève de la Ville d'Alma pour le moment.
Est-ce que d'autres encans silencieux sont prévus?	Oui. L'idée fonctionne bien et nous ciblons d'autres actifs pouvant être vendus de cette façon pour recueillir des fonds pour les remettre à de bonnes causes.

Figure 1: Nouveau tracé du sentier de motoneige

Voir la présentation complète en annexe 3 pour plus de détails sur les développements récents.

6 TOUR DE TABLE DES PARTENAIRES



Madame Véronique Frigon invite les membres du CASE à partager les informations relatives à leur quartier, leur milieu ou leurs organisations.

Association des résidents de la Dam-en-Terre

- L'assureur de l'Association a averti les résidents qu'il ne voulait plus couvrir les risques associés au fat-bike et au vélo de montagne;
- Le contrat d'assurance a tout de même été renouvelé en précisant qu'aucun site de fat-bike ne se trouvait sur le site (une solution temporaire en attendant de trouver une solution);
- Des démarches ont été entreprises auprès de la Ville d'Alma et de Rio Tinto afin de connaître leur position sur le sujet;
- Il n'y aurait plus qu'un seul assureur au Québec qui assure les sites de vélo de montagne et il s'agit d'un enjeu important à l'échelle de la province.
- André-Anne Boisvert (Coordonnatrice du Parc d'une rive à l'autre à Alma) et Jean-Robert Wells (Vélo Chicoutimi) sont des personnes clés pour obtenir davantage d'information sur des pistes de solutions.

Ville d'Alma

- La Ville est actuellement en période de transition avec les nouveaux élus;
- Les responsables sur les comités ont été nouvellement nommés. Messieurs François Carrier et Yves Gilbert sont les représentants élus qui siègeront au CASE;
- Les enjeux du centre-ville et des VTT seront sûrement abordés prochainement.

Chambre de commerces Lac-Saint-Jean-Est

- Le gala annuel de remise des prix a pu se tenir en présentiel cet automne et ce fut un bel événement;
- L'assemblée générale s'est également tenue en présentiel et les nouveaux administrateurs ont été accueillis lors de l'occasion;
- Les membres du CASE sont invités au partage de sujets pour les faire rayonner et les présenter auprès des membres de la chambre de commerce.

Rio Tinto — Énergie Électrique

- La dernière année hydrique a été très sèche. Il y a eu peu d'eau à l'automne, mais les niveaux sont remontés tout de même vers la fin de l'automne. Le niveau d'eau est suffisant pour passer l'hiver afin qu'il reste suffisamment d'énergie au printemps avant la crue;
- Il est important de clarifier que, techniquement, il est impossible qu'Hydro-Québec alimente complètement les installations de Rio Tinto. La préservation de réserves d'énergie, sous forme d'eau dans les réservoirs, est donc cruciale;
- Énergie Électrique procède actuellement à trois projets de construction pouvant faire augmenter légèrement la circulation sur l'avenue du Pont Nord notamment:
 - o Construction d'un banc de condensateur à Delisle
 - o Remplacement des vannes de la centrale d'Isle-Maligne (Vannes entreposées visibles de l'avenue du Pont)
 - o Projet de refaire le groupe 7 à L'Isle-Maligne
- La présence de cabanes à pêche sur la Petite Décharge et la Grande Décharge demeure un enjeu (en collaboration avec la Ville d'Alma);

- Les réservoirs Manouane et Chutes de passes sont actuellement à environs de 80% de leur capacité tandis que le lac Saint-Jean, lui, est à environ 85% de sa capacité.

CJE

- Les Robinculteurs vont revenir l'an prochain en collaboration avec les Jardins Mistouk : 8 participants débiteront dès le mois d'avril;
- La ligne d'attraction va bien alors que 111 nouveaux résidents se sont établis dans la MRC de Lac-Saint-Jean-Est dans la dernière année. L'enjeu principal demeure le logement;
- La nouvelle attestation d'études professionnelles « Entretien de site récréotouristique » pourrait être mise à contribution pour le projet de belvédère.

Questions	Réponses
Y'a-t-il un plan de replantation afin de prévoir la fin de vie des arbres plantés il y a plusieurs années (20 ans) entre le stationnement Nord et l'observatoire?	C'est une bonne question et nous allons prendre cela en note.

Actions de suivi	Responsable	Échéancier
Transmettre les coordonnées d'André-Anne Boisvert et Jean-Robert Wells aux membres	TES-RT	Dès que possible
Préparer une présentation sur le projet SIM 2026 à la centrale Isle-Maligne	Énergies électriques	Prochaine rencontre en février
Vérifier s'il existe un plan de reboisement afin de prévoir la fin de vie des arbres plantés il y a plusieurs années et travailler sur un plan de verdissement le cas échéant	RT	Prochaine rencontre

7 SUIVI ENVIRONNEMENTAL ET REQUÊTES

Monsieur Alexandre Ouellet, conseiller Environnement et monsieur Patrice Bergeron, présentent les points de suivi suivants :

Bilan des plaintes / demandes d'information depuis le 30 septembre jusqu'à ce jour:

Aucune plainte n'a été reçue depuis le 30 septembre.

Retour sur certaines plaintes / demandes d'information:

- **17 août** : plainte pour de la poussière d'alumine chez des résidents de la Dam-en-Terre
 - Enquête presque terminée.
 - La complexité des mesures correctives à mettre en place demande du temps, mais nous avançons.
- **6 septembre** : Plainte d'un employé-voisin de l'usine pour des bruits d'alarme de sirène
 - Après avoir interrogé tous les départements et plusieurs inspections, nous avons trouvé la sirène qui est en faute.

- Une analyse de risque sera faite le 7 décembre prochain pour évaluer la possibilité de retirer cette sirène ou de la remplacer.

Suivi des émissions de fluorure

Les émissions de fluorure se maintiennent par rapport à l'année passée avec une légère hausse au niveau de la moyenne 2021.

Suivi sur la qualité de l'eau

Pour donner suite à un commentaire d'un membre du CASE, Monsieur Alexandre Ouellet détaille le chemin parcouru par toutes les gouttes d'eau qui tombent sur le site jusqu'à l'émissaire final :

- Chacune des gouttes d'eau qui tombe sur le site de l'usine Alma convergent vers de grands bassins de sédimentations. Les eaux sont précipitées vers un premier bassin qui récupère les matières en suspensions, puis vers le 2^e (bassin le plus gros) où les particules plus fines peuvent se déposer au fond avant de tomber en surverse. Par la suite, l'eau se dirige vers l'effluent final (sur la carte), où l'eau est rejetée dans la rivière Petite Décharge.
- La qualité de l'eau est mesurée plusieurs fois/semaine à l'effluent final et plusieurs fois/année en amont et en aval de la rivière Petite Décharge.

Les résultats sont confortablement en dessous de la norme (voir tableau dans la présentation en annexe)

Réduction du bruit CTF

- Des mesures de bruit ont été prises avant et après le changement des silencieux par une firme externe:
 - L'ajout des nouveaux silencieux a permis une réduction du bruit de l'ordre de 9 dB, soit 8 fois moins d'énergie sonore.
- Les nouveaux silencieux sont plus faciles à entretenir et à remplacer que ceux d'ancienne génération.
- Il s'agit d'un investissement de 3,6 millions (CTF et CTG 3)
- Les prochaines étapes prévues sont :
 - Le remplacement des silencieux du CTG 1.
 - Le remplacement des silencieux du CTG 2.

La présentation détaillée du suivi environnemental se retrouve en annexe 3.

Questions	Réponses
Quel est le matériel des silencieux qui réduit le bruit?	Le matériel utilisé est principalement de la laine, mais c'est surtout le design du silencieux (sa forme et sa conception) qui permet de réduire le son.
Comment vous échantillonnez dans le fourrage?	Nous avons deux parcelles d'échantillonnage près des jardins de Mistouk et plusieurs autour de l'usine. L'échantillonnage est encadré par des normes gouvernementales.

<p>Peut-il y avoir du fluorure sur les fruits et légumes que nous mangeons?</p>	<p>L'enjeu est négligeable si le fruit ou l'aliment est épluché ou nettoyé puisque le fluorure se trouve sous forme de poussière. Cette poussière se dépose sur les végétaux aux alentours de l'usine, mais un simple nettoyage en élimine pratiquement toute trace. Le pâturage des animaux comme les vaches, lui, présente un risque léger puisque les vaches mangent directement les végétaux sans qu'ils ne soient nettoyés.</p>
---	--

8 VARIA

Madame Véronique Frigon rappelle qu'un sondage d'appréciation sera transmis aux membres dans les prochaines semaines. Celui-ci est lié au bilan annuel de l'équipe de Rio Tinto et permet de fixer les objectifs de l'année 2022.

Observatoire

Le projet a été retardé, mais un suivi sera fait au prochain comité CASE. Le comité souhaite notamment que les infrastructures soient prises en charge par la Véloroute des Bleuets pour une question d'assurances notamment.

9 FIN DE LA RENCONTRE

Madame Véronique Frigon remercie les membres pour leur présence et leur écoute. La rencontre se termine à 16 h 06. Monsieur Patrice Bergeron prononce le mot de la fin.

Production du compte rendu

Pier-Luc Dufour, Transfert Environnement et Société
Chargé de projet — Relations avec les communautés

Annexe 1 : Liste de présences

Liste des présences du CASE virtuel — 3 décembre 2021

Organisation	Nom	Présent	Absent
Ville d'Alma — Élu	M. Yves Gilbert	X	
Ville d'Alma — Élu(e)	Mme François Carrier		X
Ville d'Alma Directeur urbanisme	M. Denis Verrette	X	
Représentation secteur Chemin des Éperviers	M. Jacques Turcotte	X	
Représentante du secteur rang Melançon	M. Jean-Sébastien Harvey	X	
Représentant du chemin de la Dam-en-Terre	M. Clermont Gilbert	X	
Complexe touristique de la Dam-en-Terre	M. Mathieu Brassard		X
UPA	M. André Bouchard	X	
Conseil régional de l'environnement et du développement durable (CREDD)	Mme Alexandra Duperré		X
Agriculteur	M. Éloi Truchon		X
Corporation d'innovation et de développement Alma — Lac- Saint-Jean Est (CIDAL)	Mme Myriam Villeneuve		X
Chambre de commerce et d'industrie Lac-Saint-Jean-Est (CCI LSJE)	Mme Jessika Beaupré	X	
Carrefour jeunesse emploi	Mme Mylène Girard	X	
Rio Tinto — Énergie Électrique	M. Marc-André Gagné	X	
Rio Tinto — Représentant employé	M. André Boudreault	X	
Rio Tinto	M. Patrice Bergeron, directeur des opérations, usine Alma	X	
Rio Tinto	Mme Marie-Kim Bouchard, Conseillère Communautés et performance sociale	X	
Rio Tinto	M. Alexandre Ouellet, Conseiller Environnement, usine Alma	X	
FACILITATEUR			
Transfert Environnement Société	Mme Véronique Frigon, conseillère principale, facilitatrice	X	
Transfert Environnement Société	M. Pier-Luc Dufour, chargé de projet, secrétaire de réunion	X	

Annexe 2 : Ordre du jour

COMITÉ CASE

3 décembre 2021, 14h à 16 h
Rencontre en présence à l'Usine Alma, salle 164

Ordre du jour

		Nature	Intervenant
14 h	1 – Mot de bienvenue et tour de table		Véronique Fortin Patrice Bergeron
14 h 10	2 – Partage Santé, Sécurité, Environnement et Communauté	Information	Patrice Bergeron Marie-Kim Bouchard
14 h 15	3 – Validation de l'ordre du jour	Décision	Véronique Frigon
14 h 20	4 – Suivi des actions	Discussion	Véronique Frigon
14 h 30	5 – Développements récents RTA	Information	Patrice Bergeron Marie-Kim Bouchard
14 h 50	6 – Sous-comité Observatoire	Information/ Discussion	Marie-Kim Bouchard
15 h 10	7 – Tour de table des partenaires	Information/ Discussion	Les membres
15 h 30	8 – Suivi environnemental et requêtes	Information/ Discussion	Alexandre Ouellet Patrice Bergeron
15 h 50	9 – Varia	Information/ Discussion	Véronique Frigon
16 h	10 – Fin de la rencontre		

Annexe 3 : Présentation



1



2

Partage Santé, Sécurité, Environnement et Communauté

Création d'un comité régional sur l'inclusion et la diversité

En novembre, nous avons lancé la campagne « Ensemble, plus fort grâce à nos différences » via la création d'un comité régional sur la diversité et l'inclusion qui a pour mission de développer une **culture d'entreprise plus inclusive** qui permettra à chaque individu de se réaliser à son plein potentiel, dans le respect, dans un premier temps.

Vidéo

Également, pour le futur, cela nous permettra d'attirer et retenir une main-d'œuvre compétente et empreinte de diversité.

Patrice Bergeron, parrain du comité Inclusion et Diversité

RioTinto

| © Rio Tinto 2017₃

3

Validation de l'ordre du jour



RioTinto

| © Rio Tinto 2017

4

Ordre du jour

		Nature	Intervenant
14 h	1 – Mot de bienvenue et tour de table		Véronique Fortin Patrice Bergeron
14 h 10	2 – Partage Santé, Sécurité, Environnement et Communauté	Information	Patrice Bergeron Marie-Kim Bouchard
14 h 15	3 – Validation de l'ordre du jour	Décision	Véronique Frigon
14 h 20	4 – Suivi des actions	Discussion	Véronique Frigon
14 h 30	5 – Développements récents RTA	Information	Patrice Bergeron Marie-Kim Bouchard
14 h 50	6 – Sous-comité Observatoire	Information/ Discussion	Marie-Kim Bouchard
15 h 10	7 – Tour de table des partenaires	Information/ Discussion	Les membres
15 h 30	8 – Suivi environnemental et requêtes	Information/ Discussion	Alexandre Ouellet Patrice Bergeron
15 h 50	9 – Varia	Information/ Discussion	Véronique Frigon
16 h	10 – Fin de la rencontre		

RioTinto

| © Rio Tinto 2017

5

Suivi des actions

Description du suivi	Responsable	Échéance	Suivis effectués
LOGISTIQUE CASE			
Envoyer le compte-rendu aux membres pour validation	TES	Mi-octobre	Fait
Mettre en ligne le compte-rendu sur la plateforme votreriointoslsj.com	TES	À la troisième semaine d'octobre	Fait

RioTinto

| © Rio Tinto 2017

6

Suivi des actions

Description du suivi	Échéance	Responsable	Suivis effectués
SUIVI DES REQUÊTES ET ENVIRONNEMENT			
Faire le suivi avec l'agriculteur pour que le tuyau soit retiré en bordure du chemin principal — secteur Chemin des Éperviers	RT	Pour la prochaine rencontre	Fait

RioTinto

© Rio Tinto 2017

7

Suivi des actions

Description du suivi	Responsable	Échéance	Suivis effectués
COMMUNAUTÉ			
Prévoir une rencontre pour faire un plan d'action sur la chasse illégale sur les champs du chemin des Éperviers.	RT et Ville d'Alma	Pour la prochaine rencontre	En suivi
Partager avec les membres les quatre capsules vidéo sur les Jardins Mistouk.	RT	Après la rencontre	En suivi
Partager les résultats concernant le 5 ^e fleuron du Québec de Ville d'Alma	Ville d'Alma	Prochaine rencontre	En suivi
Évaluer la possibilité d'impliquer des jeunes dans l'aménagement du futur sentier du belvédère	RT et CJE	Pour la prochaine rencontre	Fait
Vérifier l'admissibilité du projet d'aménagement de sentier avec Service-Québec	CJE	Pour la prochaine rencontre	Fait

RioTinto

© Rio Tinto 2017

8

Suivi des actions

Description du suivi	Responsable	Échéance	Suivis effectués
PROJETS RIO TINTO - SENTIERS			
Diffuser la carte des sentiers d'été aux employés de Rio Tinto.	RT	Dès que la carte sera prête	En cours
Planifier une rencontre entre Rio Tinto et l'Association des résidents de la Dam-en-Terre sur les aspects techniques des vélos autorisés sur les sentiers avec monsieur Claude Turcotte, responsable de l'entretien	RT	Pour la prochaine rencontre	Fait
Planifier une rencontre du sous-comité sur les sentiers	TES	D'ici la prochaine rencontre	En cours – prévu le 13 décembre
Mettre à jour le nouveau contrat d'assurance responsabilité de l'Association des résidents de la Dam-en-Terre pour la gestion des sentiers	Association des résidents de la Dam-en-Terre	Prochaine rencontre	En suivi

Suivi des actions

Description du suivi	Responsable	Échéance	Suivis effectués
PROJETS RIO TINTO - SENTIERS			
Étudier la possibilité d'intégrer des arbres et des arbustes fruitiers le long du sentier et de créer des synergies avec les Jardins Mistouk et les Butineurs qui pourraient participer à l'entretien du sentier	RT	Pour la prochaine rencontre	En cours
Évaluer la possibilité de prévoir des sorties adaptées au ski de fond sur le sentier pour l'hiver	RT	Pour la prochaine rencontre	En cours

Développements récents

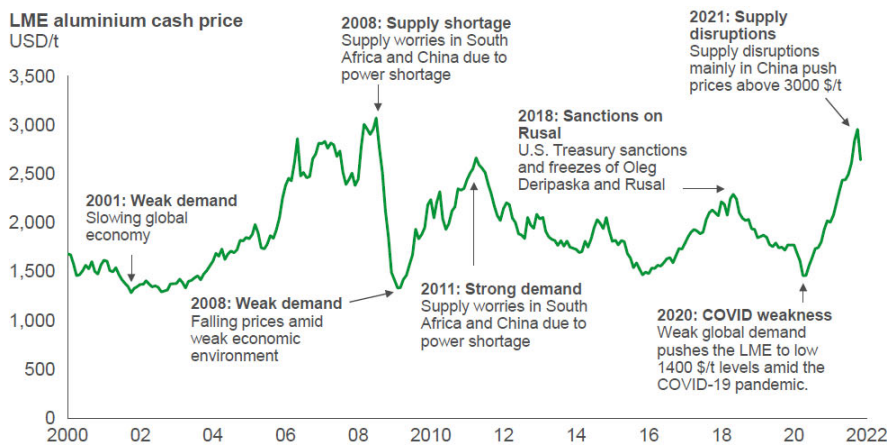
RioTinto

© Rio Tinto 2017

11

Exhibit 4 / 1. Historical views

Historical aluminium prices show no sustained improvement but temporary and sporadic fly ups when supply fell short



Key remarks

The LME aluminium cash price has traded at an average of 1900 \$/t between 2000 and November 2021. Major price changes were due to primarily to supply and demand dynamics, with supply disruptions pushing prices above 3000 \$/t in 2008 and 2021, while demand weakness causing price plunges to 1200-1400 \$/t in 2001, 2009 and 2020.

RioTinto

Rio Tinto Example slides | July 2021

3

12

SUIVI – Annonce 17 novembre



RioTinto

Investissement à AP60

Rio Tinto consolide sa position en tant que leader dans la production d'aluminium à faible teneur en carbone au Québec.

Le projet en bref

- 110 M\$ CAD investis
- 16 cuves supplémentaires au Centre d'Électrolyse AP60
- 28 000 tonnes métriques d'augmentation de la capacité de production annuelle
- Les nouvelles cuves opérèrent à 800 kilowatts
- Achèvement des travaux prévu à la fin de 2023
- Plus de 100 emplois consolidés et création de postes additionnels
- Début des études portant sur l'ajout potentiel de cuves AP60 supplémentaires

Informations générales sur l'Usine AP60

L'Usine AP60 produit actuellement près de 60 000 tonnes métriques d'aluminium primaire par année.

Elle est la première et unique usine au monde à utiliser la technologie AP60 à l'échelle industrielle.

La technologie d'électrolyse AP60 génère sept fois moins de gaz à effet de serre que la moyenne de l'industrie.

Depuis leur mise en service à Saguenay en 2013, les cuves de technologie AP60 ont produit plus de 465 000 tonnes métriques d'aluminium à faible empreinte carbone.

13 | © Rio Tinto 2017

13

Pour rendre notre milieu de travail motivant et inspirant... | Rio Tinto – Opérations Québec

Améliorations et initiatives 2021



Création du groupe Facebook régional Rio Tinto – Saguenay-Lac-Saint-Jean



Initiatives et outils du comité santé mentale régional



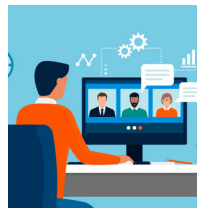
Mise en place du comité régional sur l'inclusion et la diversité



Forfait estival en collaboration avec Tourisme SLSJ (50\$ par employé)



Ouverture de la boutique en ligne Rio Tinto (75\$ par employé)



Projet pilote de flexibilité au travail pour les cadres



Programme Arrêter et demander de l'aide (jetons CRM)

RioTinto

Et plus encore!

14

Bons coups : Communauté & Opérations

Formation sur les Premières Nations

Environ une centaine d'employés cadres, incluant les ressources en communication, environnement et les directions, ont reçu une conférence d'une journée sur les Premières Nations en collaboration avec l'UQAC « Mieux comprendre les enjeux et réalités des Premières nations »

Ça été l'occasion d'échanger avec différents panélistes et en savoir plus sur les Premières nations et les territoires de notre région.



RioTinto

Remise de 35 000 \$ à SOLICAN

- Nous avons remis 35 000 \$ à l'organisme SOLI-CAN dans le cadre du programme « Arrêter et demander de l'aide » déployé lors du projet de réfection des deux fours à cuisson des anodes à Alma.
- Ce sont 1813 comportements sécuritaires qui ont été récompensés.



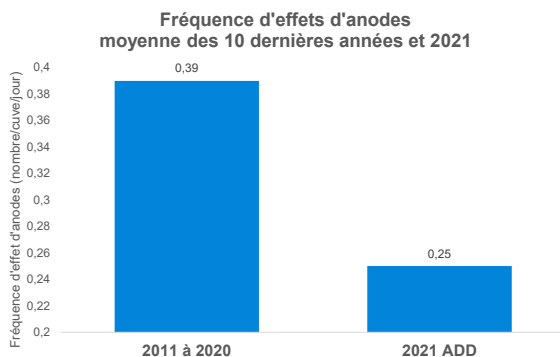
Émission GES : amélioration continue des 12 derniers mois

Voir diapo suivante

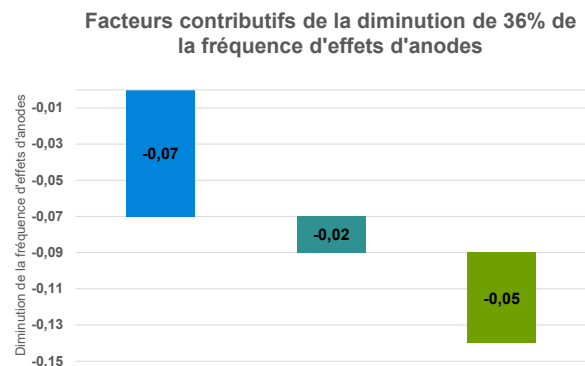
© Rio Tinto 2017

15

Usine Alma: amélioration continue et repousser les limites d'émissions de GES



- Diminution de **36% de la fréquence d'effets d'anodes**
- Équivaut à une diminution de **30 000 tonnes de CO2-eq**
- Soit l'équivalent de **7 000 voitures** en moins sur les routes



Benchmark du système de contrôle Pratiques de travail Optimisation technique

RioTinto

16 | © Rio Tinto 2017

16

Bons coups - Communauté & Opérations – suite

Entente finale pour le réaménagement du sentier de motoneige

Le 23 novembre dernier, nous avons conclu l'entente concernant la modification du sentier de motoneige passant près de la Dam-en-terre avec l'Association des motoneigistes Lac-St-Jean.

Après plusieurs mois de travail, nous avons pu débiter les travaux et la piste sera prête pour l'ouverture de la saison prochainement. Le risque de coactivité qui était présent entre les utilisateurs des sentiers et les motoneiges est maintenant sécurisé dans le secteur de la Dam-en-terre.

Merci à tous les gens impliqués, dont André Boudreault, Claude Turcotte, Daniel Simard, Jean-Sebastien Martel, Jean-Claude Gagnon et Ville d'Alma (Frédéric Blackburn) ☺

RioTinto

Collecte Moisson d'Alma

- Une collecte Go Fund Me est en cours pour Moisson d'Alma auprès de nos employés. L'an dernier, les employés avaient amassés 6 000\$ et Rio Tinto avait doublé le montant pour 12 000\$.
- Un encan silencieux a eu lieu pour vendre l'un de nos vieux véhicules et en employé a pu en faire l'acquisition au coût de 1 525\$. 100% a été remis à Moisson d'Alma.



© Rio Tinto 2017

17



Nouveau sentier de motoneige

- Les travaux ont débuté le 29 novembre.

18

Tour de table des partenaires



RioTinto

| © Rio Tinto 2017

19

Suivi environnemental et requêtes



RioTinto

| © Rio Tinto 2017

20

Retour sur les plaintes et requêtes

Bilan des plaintes / demandes d'information depuis le 30 septembre jusqu'à ce jour:

- Aucune plainte réceptionnée depuis le 30 septembre

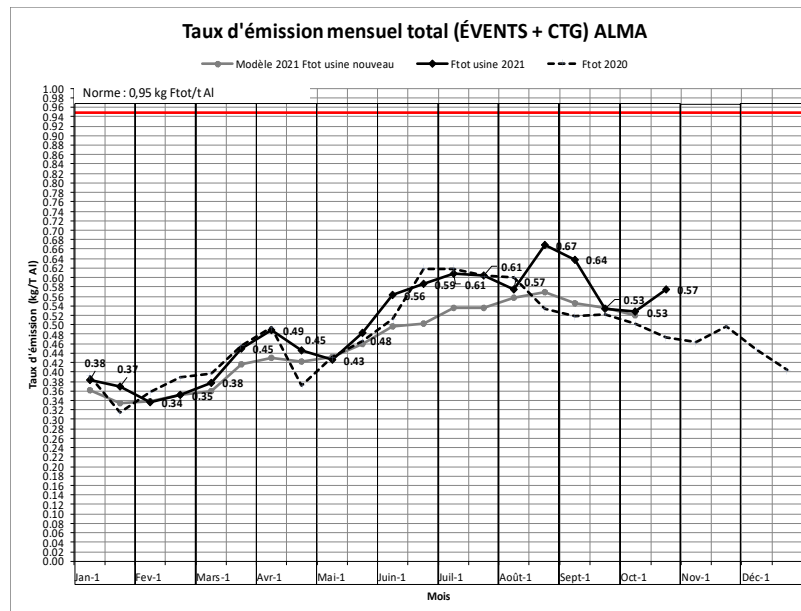
Retour sur certaines plaintes / demandes d'information:

- **17 août** : plainte pour de la poussières d'alumine chez des résidents de la Dam-en-Terre
 - Enquête presque terminée.
 - La complexité des mesures correctives à mettre en place demande du temps, mais nous avançons...
- **6 septembre** : Plainte d'un employé-voisin de l'usine pour des bruits d'alarme de sirène
 - Après avoir interrogé tous les départements et plusieurs aller-voir, nous avons ciblé la sirène qui est en faute.
 - Une analyse de risque sera faite le 7 décembre prochain pour évaluer la possibilité de retirer cette sirène ou de la remplacer.

RioTinto

21

Suivi des émissions de fluorure



RioTinto

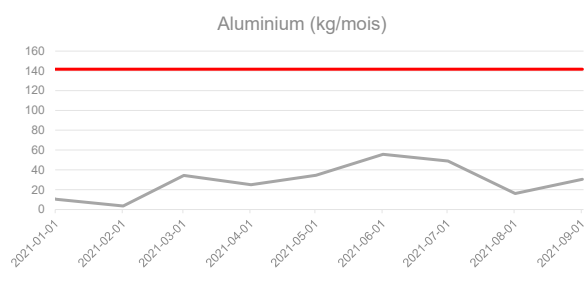
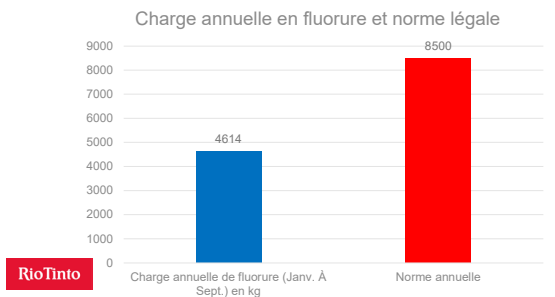
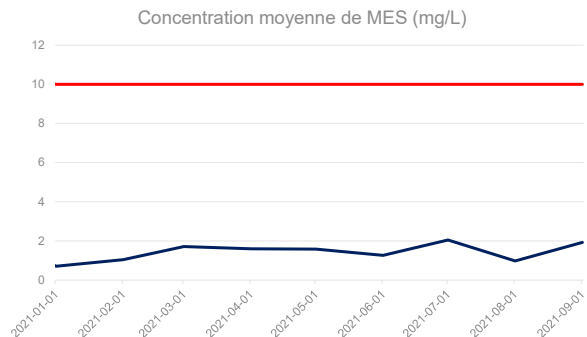
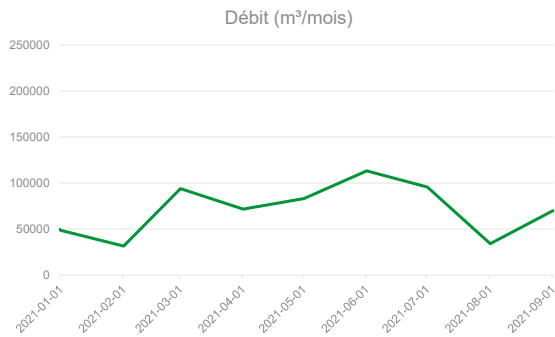
22

Suivi - Eau



23

Suivi – Eau Janvier à Septembre 2021



24

Réduction de bruit CTF

- Des mesures de bruit ont été faites avant et après le changement des silencieux par une firme externe:
 - L'ajout des nouveaux silencieux a permis une réduction du bruit de l'ordre de 9 db, soit 8 fois moins d'énergie sonore.
- **Rappel:**
 - Les nouveaux silencieux sont plus faciles à entretenir et à remplacer que ceux d'ancienne génération.
 - Investissements de 3.6 millions (CTF et CTG 3)
- Prochaines étapes:
 - Remplacement des silencieux du CTG 1.
 - Remplacement des silencieux du CTG 2.



RioTinto

25

Varia



RioTinto

Rio Tinto | Janvier 2021

© Rio Tinto 2017

26

Bilan 2021

- Sondage d'appréciation
- Bilan annuel avec équipe RT
- Objectifs et thématiques 2022

RioTinto

27



RioTinto

28