

**Comité CASE**  
**Rio Tinto**

**COMPTE RENDU**

RENCONTRE VIRTUELLE # 13

RÉALISÉ PAR



24 septembre 2020

## **Table des matières**

1	Mot de bienvenue et partage Santé, Sécurité et Environnement .....	3
2	Validation de l'ordre du jour .....	3
3	Suivi des actions .....	3
4	Développements récents Rio Tinto - Alma .....	6
5	Information provenant des membres .....	7
6	Suivi environnemental.....	8
7	Varia.....	10
8	Fin de la rencontre.....	10

## **Liste des annexes**

Annexe 1 : Liste de présences .....	11
Annexe 2 : Ordre du jour .....	13
Annexe 3 : Présentation .....	15

## 1 MOT DE BIENVENUE ET PARTAGE SANTÉ, SÉCURITÉ ET ENVIRONNEMENT

Madame Véronique Frigon, chargée de projet chez Transfert Environnement et Société, souhaite la bienvenue. En l'absence de Monsieur Louis-Michel Tremblay, Madame Frigon prendra en charge l'animation de la rencontre.

En raison de la présence d'un nouveau membre, un tour de table s'ensuit. Madame Myriam Villeneuve remplace Monsieur Marc Moffat à titre de représentante de la Corporation d'innovation et de développement Alma – Lac-Saint-Jean Est (CIDAL).

Madame Frigon invite Madame Marie-Kim Bouchard, Conseillère communications et communautés, à procéder au point Partage santé mieux-être. Le sujet concerne l'impact de l'utilisation de nos téléphones mobiles dans notre quotidien, notamment sur la réception de nombreuses notifications et comment celles-ci peuvent grandement influencer la productivité. Madame Bouchard explique qu'il est important de changer le rapport accordé à ce flux incessant de sons et de vibrations.

Voir plus de détails à ce sujet à la présentation en annexe 3.

## 2 VALIDATION DE L'ORDRE DU JOUR

Madame Véronique Frigon présente l'ordre du jour. Le point *Proposition pour une nouvelle candidature membre comité CASE* est ajouté au varia ainsi que le point *Objectifs CASE 2020-2021*.

Il est convenu de laisser le varia ouvert.

La liste des présences et l'ordre du jour sont en annexe 1 et 2 respectivement.

## 3 SUIVI DES ACTIONS

Madame Véronique Frigon présente le tableau qui résume l'avancement des actions de suivi de la dernière rencontre du 14 mai 2020 et également de la rencontre précédente du 5 décembre 2019. Il est convenu que seules les actions qui nécessitent un suivi seront discutées ci-après.

Actions de suivi du 14 mai 2020	Échéancier	Suivis effectués
Communiquer avec Gérald Tremblay pour faire suite à la demande des Jardins Mistook de venir présenter leur projet de sécurité alimentaire et d'échanger sur les possibles collaborations et appuis du comité CASE et de Rio Tinto	D'ici la prochaine rencontre	À planifier pour la prochaine rencontre.

Envoyer le sondage d'appréciation aux membres ainsi que la procédure pour l'inscription à l'Espace membre	Après la rencontre	Fait
Envoyer un sondage pour fixer la date de la prochaine rencontre du CASE en fonction des mesures sanitaires mises en place en lien avec la pandémie de la COVID-19	Fin mai 2020	Fait
Analyser les résultats du sondage d'appréciation de la rencontre virtuelle CASE	D'ici le 22 mai 2020	Fait

Actions de suivi du 5 décembre 2019	Échéancier	Suivis effectués
Envoyer les coordonnées de la nouvelle conseillère aux affaires immobilières à François Carrier	Dès que possible	Fait
Demander aux ressources humaines de Rio Tinto d'interpeller le CJE lors de visite de jeunes à l'Usine Alma afin de donner l'information sur les avantages de la région		Fait
Suivi sur le développement d'un cahier d'accueil pour les nouveaux employés	Prochaine rencontre – en suivi	Projet remis en janvier 2021 (application mobile).
Élaborer un plan de communication en lien avec le dossier des motoneigistes et autres utilisateurs relatifs aux risques de cohabitation pendant les travaux	Après les Fêtes, en début 2020.	Reprise des démarches cet automne.
Transmettre le lien Youtube pour la vidéo de la chaîne de valeurs	Semaines suivantes	Fait
Transmettre l'adresse du portail emplois de Rio Tinto aux membres et le guide d'aide pour les utilisateurs	À la prochaine rencontre – en suivi	Fait
Faire le lien avec la Chambre de commerce et de l'industrie pour les opportunités locales lors de la période de travaux	Prochain mois – en suivi	En cours – Processus d'embauche local vs COVID-19
Communiquer les offres d'hébergement locales aux entrepreneurs	Prochaine rencontre – en suivi	Fait

Les échanges sur le suivi des actions ont porté sur les éléments suivants :

- Il y a consensus auprès des membres pour que Monsieur Gérald Tremblay des Jardins Mistook présente aux membres du comité lors de la prochaine rencontre le projet de sécurité alimentaire et d'échanger sur les possibles collaborations et appuis du comité CASE et de Rio Tinto.
- Il y a deux options possibles à l'égard de potentielles visites de jeunes du CJE à l'Usine Alma afin de présenter l'information sur les avantages de la région. La première option est de faire une conférence, devant environ 50 jeunes, en mode présentiel en respectant les mesures de distanciation physique. La possibilité de louer une salle à l'Hôtel Universel afin de tenir cette rencontre en présentiel est évoquée. La deuxième option est de tenir cette conférence en mode virtuel.
- Le développement d'un cahier d'accueil pour les nouveaux employés prendra la forme numérique par l'entremise d'une nouvelle application mobile. Le CJE a demandé une soumission à Eckinox, Agence numérique. Il est possible que ce projet devienne exportable.
- Le contexte de la Covid-19 a freiné la demande pour l'hébergement des travailleurs en provenance de l'extérieur de la région.

Questions	Réponses
Est-ce qu'il y a une augmentation de l'arrivée de nouveaux jeunes dans la région pour l'année 2020 comparativement à 2019? Si tel est le cas, est-ce dû à la Covid-19 ou cela est le résultat des efforts déployés par le CJE dans les années antérieures?	<p>À cette même période en 2019, il y avait 36 nouveaux arrivants. Cette année, ce sont 20 jeunes arrivants de plus, ce qui est très significatif. En voici les raisons principales :</p> <ul style="list-style-type: none"> <li>- Le confinement sanitaire est beaucoup plus lourd en ville qu'en région où l'espace est plus vaste et approprié</li> <li>- Les nouvelles mesures sanitaires en vigueur permettent le télétravail. Ceci implique que les jeunes peuvent demeurer en région même si leur employeur est à l'extérieur ou en milieu urbain</li> <li>- Plusieurs jeunes ont profité de l'occasion pour revenir s'établir dans la région et de se rapprocher de leur famille</li> </ul> <p>Le défi actuel est d'assurer un bon taux de rétention, rendre le milieu dynamique, vivant et attrayant (vie artistique, culturelle, sportive, etc.) et de promouvoir un milieu inclusif.</p>

Actions de suivi	Échéancier
Inviter M. Gérald Tremblay des Jardins Mistook à la prochaine rencontre du comité prévue en décembre pour venir présenter le projet de sécurité alimentaire	Après la rencontre
Poursuivre les discussions sur la possibilité de planifier une conférence en mode présentiel avec le CJE lors de visite de jeunes à l'Usine Alma afin de donner l'information sur les avantages de la région	Activité à prévoir pour janvier 2021 D'ici la prochaine rencontre

## 4 DÉVELOPPEMENTS RÉCENTS RIO TINTO - ALMA

Madame Véronique Frigon cède la parole à monsieur André Martel, directeur des opérations de l'Usine Alma qui présente les grandes lignes sont énumérées ci-dessous :

- **Renouvellement de la convention collective**

Un beau tour de force est réalisé avec la partie syndicale avec la signature d'une entente couvrant les quatre (4) prochaines années. L'entente a été entérinée à un taux d'un peu plus de 95%.

- **Situation actuelle sur le marché de l'aluminium**

- Le gouvernement américain a retiré l'imposition de droits de douane de 10 % sur les importations de certains produits de l'aluminium en provenance du Canada.
- Les élections américaines à venir peuvent impacter et influencer le marché de l'aluminium.
- Une deuxième vague de la Covid-19 semble imminente partout dans le monde et cela crée de l'ambiguïté face à l'avenir de l'ensemble des secteurs.
- Le carnet de commandes, notamment pour la billette et la tige, s'est bien garni durant les derniers mois. Toutefois, le marché pour le petit lingot rencontre des difficultés.

- **Coup d'œil sur les 3 types de produits de l'Usine Alma**

- La production des laminoirs va bon train.
- L'année dernière, le projet d'ajouter un robot d'emballage a été implanté pour faire des petits lingots de fonderie à même les machines de coulées horizontales. Ces produits sont en cours de préqualification. L'objectif est d'aller chercher, en 2021, une part de marché pour ce produit.
- Le marché pour la production de la gueuse est stable.

- **Projet de réfection des fours d'anode et augmentation d'ampérage**

La mise en service du four d'anodes se poursuivra jusqu'à la fin octobre et la préparation du chantier pour la réfection du 2ième four débutera en mars 2021.

Madame Marie-Kim Bouchard prend la parole pour présenter le volet communauté :

- **Centraide**

Un don de 100 000\$ a été remis à Centraide pour l'année en cours.

- **Partenariat CRÉPAS**

Le partenariat Rio Tinto avec le CRÉPAS a permis à la caravane sur la persévérance scolaire de s'arrêter dans 30 lieux de la région afin de prodiguer des encouragements.

- **Renouvellement du partenariat avec le Double Défi des deux Mario**

Le partenariat Rio Tinto avec le Double Défi des deux Mario a été renouvelé. L'activité aura lieu en 2021 dans une nouvelle formule en concordance avec le contexte de la Covid-19.

Monsieur André Martel termine la présentation avec les mesures mises en place depuis le début de la pandémie de la Covid-19.

- **Usine Alma – mise à jour COVID-19**

- Le télétravail sera maintenu pour les cadres jusqu'à la fin de l'année 2020.
- Aucun cas positif à la Covid-19 n'a été rapporté à l'Usine Alma.
- En moyenne quotidiennement, environ 15 à 20 employés ne se présentent pas au travail en raison de l'attente d'un résultat du test de la Covid-19.
- Certaines activités sont graduellement réintégréées dans les opérations selon la réglementation en vigueur.
- Un questionnaire et une prise de température électronique font l'objet de projets pilotes qui pourraient être déployés dans toutes les installations régionales, s'ils s'avéraient concluants.

Voir la présentation complète en annexe 3 pour plus de détails sur les développements récents pour Rio Tinto – Alma.

Questions	Réponses
Est-ce que le contexte de la Covid-19 a retardé l'échéancier des projets?	Oui, les projets ont été retardés d'environ 1 an, notamment en ce qui concerne la phase pour l'augmentation de l'ampérage, laquelle a été reportée en 2022.

## 5 INFORMATION PROVENANT DES MEMBRES

Madame Véronique Frigon invite les membres à prendre la parole. Un tour de table est effectué et les informations suivantes sont échangées :

- **CIDAL**

Monsieur Marc Moffat a quitté ses fonctions de directeur général de la CIDAL pour relever de nouveaux défis. Monsieur Martin Belzile assurera le poste de directeur général par intérim. La CIDAL a adapté sa politique de travail à la suite des mesures sanitaires reliées à la Covid-19.

- **CJE Lac-Saint-Jean Est**

Cinq (5) grands enjeux ont été identifiés par le CJE concernant les jeunes âgés entre 15 et 29 ans :

- Santé globale (problèmes d’anxiété et de vulnérabilité).
  - Soucis avec la persévérance scolaire.
  - Réorientation vers de nouveaux domaines d’activités (l’ère numérique prend de l’importance sur le marché du travail).
  - Ressources nécessaires pour répondre à la demande des jeunes qui sont à la hausse.
  - Mobilité internationale.
- **Ville d’Alma**
    - Les services offerts par la Ville d’Alma ont graduellement repris en fonction des recommandations du gouvernement (camp d’été, activités du Centre Mario Tremblay, etc.). Les équipes se sont bien adaptées avec le télétravail et le mode virtuel.
    - Les permis ont été traités en ligne, sans rencontrer les citoyens.
    - L’émission électronique des permis fut très efficace et n’a pas connu de baisse.
    - Un cas de la Covid-19 a été rapporté au sein des employés de la Ville d’Alma.
- **Chambre de commerce et d’industrie Lac-Saint-Jean-Est**
    - Le 18 septembre dernier s’est tenue la première activité en présentiel organisée par la Chambre de commerce et d’industrie Lac-Saint-Jean-Est, en l’occurrence le tournoi de golf.
    - Une tournée régionale a également été effectuée afin d’évaluer les impacts de la pandémie de la Covid-19 sur l’économie. L’économie de la région est évidemment très impactée. Certaines entreprises ont grandement souffert à la suite de la crise sanitaire tandis que d’autres en ont bénéficié. La pénurie de main d’œuvre est un problème ressenti par beaucoup d’entreprises régionales et demeure un défi de taille pour les mois et années à venir.

Actions de suivi	Échéancier
Communiquer avec la nouvelle représentante de la CIDAL afin d’assurer le transfert d’information concernant le CASE et son fonctionnement	Après la rencontre

## 6 SUIVI ENVIRONNEMENTAL

Madame Véronique Frigon invite Monsieur Maxime Larouche, Conseiller en environnement, à présenter le suivi environnemental.

### **Rapport de développement durable de 2019**

Le rapport de développement durable est produit une fois aux 2-3 ans, le dernier ayant été produit en 2016. Pour respecter la nature du développement durable, celui-ci se base sur 3 piliers; social,



environnemental et opérationnel (volet économique). Pour plus de détails, le rapport est disponible sur la plateforme : <https://www.votreriotoslsj.com/11957/widgets/47207/documents/40700>

Les résultats environnementaux des alumineries de la région (AP60, La Baie, Alma, Laterrière et Arvida) sont sommairement résumés ci-dessous :

- Les résultats environnementaux de 2019 qui concernent l'Usine Alma sont représentés dans les graphiques par une barre blanche horizontale. Les résultats représentent une moyenne annuelle.
- Les résultats obtenus pour l'Usine Alma se maintiennent généralement sous la moyenne régionale pour les paramètres de l'air de et de l'eau.
- Aucun avis de non-conformité n'a été émis en 2019 pour l'Usine Alma.
- Beaucoup d'efforts sont déployés pour la valorisation des matières résiduelles.
- Rio Tinto a renouvelé sa stratégie sur les changements climatiques et vise à être carboneutre en 2050.

### Dossier empiètement

Monsieur Larouche fait un survol du dossier. Une lettre sera envoyée prochainement aux résidents voisins ciblés par l'Usine Alma qui sont dans une situation d'empiètement et seront invités à communiquer directement avec l'Usine.

Pour plus de détails, la présentation est en annexe 3.

Questions	Réponses
Au niveau des matières résiduelles (réf. : diapositive 22), pourquoi est-ce que la ligne horizontale représentant les résultats pour l'Usine Alma n'est pas visible?	Les résultats représentent une somme et non une moyenne. Il était difficile d'extraire seulement les données obtenues pour l'Usine Alma. Les usines sont généralement au même niveau de performance et les résultats sont proportionnels au taux de production de chaque usine.
Les résultats environnementaux obtenus sont-ils en dessous des exigences environnementales?	Oui, les résultats sont en dessous des exigences parce que sinon beaucoup plus de non-conformités auraient été émises.
Les résultats obtenus pour les matières en suspension (MES) dans l'eau représentent une somme ou une moyenne?	Les résultats représentent une somme et non une moyenne. Sur la totalité des MES générés par l'ensemble des usines de la région (40 tonnes), l'Usine Alma a généré 1,9 tonne de MES.
Quel est le nombre approximatif de propriétés qui sont touchées par l'empiètement?	C'est difficile à dire, mais plusieurs dizaines de propriétés sont touchées à différents degrés.

**Candidature - membre CASE**

La candidature pour un nouveau membre CASE est proposée par Madame Véronique Fortin, soit Madame Martine Bourgeois, une résidente du secteur de la Dam-en-Terre. Toutefois, en raison de l'absence de siège vacant et de la composition du CASE, une proposition devra être intégrée à la prochaine rencontre pour valider avec les membres cette possibilité.

**Objectifs CASE 2020-2021**

Madame Véronique Frigon fait un survol du résultat du sondage d'appréciation des membres du comité CASE. Il y a consensus auprès des membres sur les objectifs CASE 2020-2021 proposés :

- Optimiser la logistique des rencontres (compte-rendu, horaire et temps)
- Accroître l'information sur les suivis environnementaux
- Maintenir les dates des rencontres prévues au calendrier

**Inscription des membres à la plateforme votrieriotintoslsj.com**

Madame Frigon rappelle aux membres l'importance de s'inscrire à la plateforme votrieriotintoslsj.com pour accéder à l'Espace membre et aussi aux diverses informations disponibles sur le site internet, notamment le Journal Info-Travaux La Fournée.

**Retraite**

Monsieur André Martel annonce son départ à la retraite d'ici la fin de l'année et souhaite aux membres une belle continuité avec le nouveau directeur qui prendra la relève. Les membres le remercient pour son implication au sein du comité et soulignent son important rôle dans la communauté.

<b>Actions de suivi</b>	<b>Échéancier</b>
Vérifier s'il est possible d'ajouter un nouveau membre dans le comité suite à la proposition de Véronique Fortin d'intégrer une résidente du secteur Dam-en-Terre	Pour la prochaine rencontre
Faire parvenir aux membres un rappel pour l'inscription sur la plateforme communauté	Avant la prochaine rencontre
Planifier la remise d'une lettre de remerciement s'adressant à Monsieur André Martel.	Pour la prochaine rencontre

Madame Véronique Frigon remercie les participants pour leur présence et leur écoute. La rencontre se termine à 15 h 20.

**Production du compte rendu**  
Chantal Villeneuve, Transfert Environnement et Société  
Chargée de projets

# **Annexe 1 : Liste de présences**

## Liste des présences du CASE virtuel – 24 septembre 2020

Organisation	Nom	Présent	Absent
Ville d'Alma — Élu	M. Olivier Larouche		X
Ville d'Alma — Élu(e)	Mme Véronique Fortin	X	
Ville d'Alma Directeur urbanisme	M. Denis Verrette	X	
Représentation secteur de la Grande-Décharge	M. Serge Thériault		X
Représentante du secteur rang Melançon	M. Jean-Sébastien Harvey		X
Représentant du chemin de la Dam-en-Terre	M. Clermont Gilbert		X
Complexe touristique de la Dam-en-Terre	M. Alain Fortin		X
UPA	M. André Bouchard	X	
Conseil régional de l'environnement et du développement durable (CREDD)	Mme Elsa Moulin		X
Agriculteur	M. Éloi Truchon		X
Corporation d'innovation et de développement Alma — Lac- Saint-Jean Est (CIDAL)	Mme. Myriam Villeneuve, en remplacement de M. Marc Moffat	X	
Chambre de commerce et d'industrie Lac-Saint-Jean-Est (CCI LSJE)	Mme Jessika Beaupré	X	
Carrefour jeunesse emploi	Mme Mylène Girard	X	
Rio Tinto	M. André Martel, directeur des opérations, usine Alma	X	
Rio Tinto	Mme Marie-Kim Bouchard, conseillère communication et communautés	X	
Rio Tinto	M. Maxime Larouche, conseiller en environnement, usine Alma	X	
Rio Tinto	Mme Sara Gaudreault		X
<b>Facilitateur</b>			
Transfert Environnement Société	Mme. Véronique Frigon, chargée de projet, facilitateur	X	
Transfert Environnement Société	Mme Chantal Villeneuve, chargée de projets, secrétaire de réunion	X	

# **Annexe 2 : Ordre du jour**

# COMITÉ CASE

24 septembre 2020, 13 h 45  
*Rencontre virtuelle via Zoom*

---

## Ordre du jour

---

		Nature	Intervenant
<b>13 h 45</b>	PÉRIODE DE CONNEXION AU SYSTÈME VIRTUEL ZOOM		Véronique Frigon
<b>14 h</b>	1 – Mot de bienvenue et partage SSE		Véronique Frigon
<b>14 h 05</b>	2 – Validation de l'ordre du jour	Décision	Véronique Frigon
<b>14 h 10</b>	3 – Suivi des actions	Discussion	Véronique Frigon Marie-Kim Bouchard
<b>14 h 20</b>	4 – Développements récents Rio Tinto - Alma	Information	André Martel
<b>14 h 35</b>	5 – Information provenant des membres	Information/ Discussion	Les membres
<b>14 h 50</b>	6 – Suivi environnemental	Information/ Discussion	Maxime Larouche André Martel
<b>15 h 10</b>	7- Varia	Information/ Discussion	Les membres
<b>15 h 15</b>	8- Fin de la rencontre		

# **Annexe 3 : Présentation**

# Bienvenue!

## Pour favoriser un bon déroulement

- S'installer dans un endroit calme
- Fermer vos micros lorsque vous n'intervenez pas
- Des instructions sur le fonctionnement de Zoom seront présentées en début de rencontre

1. Désactiver votre micro et démarrer votre vidéo

2. Ouvrir la liste des participants

3. Ouvrir la boîte de clavardage

TRANSFERT  
Environnement et Société  
L'art de bâtir des ponts

Procédure de connexion à Zoom  
Participants

Mai 2020  
MONTREAL - TORONTO - QUÉBEC - SAGUINAY - SHESSICOKE - SOUTHERN ONTARIO

Activer Démarrer vidéo

Participants Convener Partager l'écran Enregistrer Réactions

Quitter la réunion

RioTinto

© Rio Tinto 2017

1



2



## Mot de bienvenue et fonctionnement



3

## INTERFACE ZOOM - Ordinateur et téléphone

La barre d'actions, située en bas de l'écran, propose plusieurs options.

Cliquez sur *Activer* pour activer votre micro

Cliquez sur *Participants* pour ouvrir avoir accès à des options d'interaction (lever la main par exemple)



Cliquez sur *Démarrer vidéo* pour activer votre caméra

Cliquez sur *Converser* pour ouvrir la boîte de clavardage

- Des moments spécifiques sont prévus pour les interventions au téléphone
- Lorsque l'animateur vous cède la parole, faire\*6 pour activer votre micro

4

## ASSISTANCE TECHNIQUE



### Besoin d'assistance technique lors de la connexion ou pendant la rencontre?

Communiquez avec  
Camille Montreuil, TES

514 577-3697  
cmontreuil@transfertconsult.ca

RioTinto

5 | © Rio Tinto 2017

5

## Partage santé mieux-être

### Ce flot constant de notifications et de déceptions provoque :

- des montagnes russes dans nos niveaux de dopamine, surnommée molécule du plaisir, et de cortisol, qu'on appelle aussi hormone du stress.
- Ces hauts et ces bas auraient des conséquences assez désastreuses sur la santé mentale et le bien-être

La notification nous annonce l'arrivée d'une récompense sociale positive, comme un *like* ou un message, mais provoque aussi des déceptions constantes lorsqu'elle ne répond pas à nos attentes

Recevoir une notification intéressante chaque fois que nous regardons notre téléphone serait l'équivalent de gagner de l'argent chaque fois que nous faisons tourner une machine à sous. **L'attente de la récompense positive est ce qui nous accroche.**



Nous recevons en moyenne entre

**65 et 80**

notifications par jour  
sur nos téléphones mobiles.

Dans une journée,  
nous déverrouillons  
notre téléphone

**80<sup>x</sup>**

et touchons l'écran **2617 fois**

RioTinto

6 | © Rio Tinto 2017

6

## Partage santé mieux-être

À elles seules, les notifications ont considérablement perturbé la performance dans une tâche exigeant beaucoup d'attention. Comme quoi une simple vibration suffit à nous déstabiliser complètement



**Pour améliorer notre productivité**, il faut changer notre rapport à ce flux incessant de sons et vibrations.

Un truc : garder uniquement des vibrations pour ses textos et appels. Désactivez toutes celles qui proviennent des médias sociaux et gardez seulement des signaux visuels (sans son ni vibration) des applications qui sont utiles. Pour lire l'article complet, cliquez [ici](#)

## Validation de l'ordre du jour



## Ordre du jour

		Nature	Intervenant
14 h	1 – Mot de bienvenue et partage SSE		Véronique Frigon
14 h 05	2 – Validation de l'ordre du jour	Décision	Véronique Frigon
14 h 10	3 – Suivi des actions	Discussion	Véronique Frigon Marie-Kim Bouchard
14 h 20	4 – Développements récents Rio Tinto - Alma	Information	André Martel
14 h 35	5 – Information provenant des membres	Information/ Discussion	Les membres
14 h 50	6 – Suivi environnemental	Information/ Discussion	Maxime Larouche André Martel
15 h 10	7- Varia	Information/ Discussion	Les membres
15 h 15	8 – Fin de la rencontre		

## Suivi des actions

Actions de suivi du 14 mai 2020	Échéancier	Suivis effectués
Communiquer avec Gérald Tremblay pour faire suite à la demande des Jardins Mistook de venir présenter leur projet de sécurité alimentaire et d'échanger sur les possibles collaborations et appuis du comité CASE et de Rio Tinto	D'ici la prochaine rencontre	Fait - Possibilité de planifier pour décembre
Envoyer le sondage d'appréciation aux membres ainsi que la procédure pour l'inscription à l'Espace membre	Après la rencontre	Fait
Envoyer un sondage pour fixer la date de la prochaine rencontre du CASE en fonction des mesures sanitaires mises en place en lien avec la pandémie de la COVID-19	Fin mai 2020	Fait
Analyser les résultats du sondage d'appréciation de la rencontre virtuelle CASE	D'ici le 22 mai 2020	Fait

## Suivi des actions

Actions de suivi du 5 décembre 2019	Échéancier	Suivis effectués
Envoyer les coordonnées de la nouvelle conseillère aux affaires immobilières à François Carrier	Dès que possible	Fait
Demander aux ressources humaines de Rio Tinto d'interpeller le CJE lors de visite de jeunes à l'Usine Alma afin de donner l'information sur les avantages de la région		En suspend – Formule à valider avec le CJE dans le contexte de la COVID-19
Suivi sur le développement d'un cahier d'accueil pour les nouveaux employés	Prochaine rencontre – en suivi	Projet remis en janvier 2021 (application mobile)
Élaborer un plan de communication en lien avec le dossier des motoneigistes et autres utilisateurs relatifs aux risques de cohabitation pendant les travaux	Après les Fêtes, en début 2020.	Reprise des démarches cet automne
Transmettre le lien Youtube pour la vidéo de la chaîne de valeurs	Semaines suivantes	Fait

## Suivi des actions

Actions de suivi du 5 décembre 2019	Échéancier	Suivis effectués
Transmettre l'adresse du portail emplois de Rio Tinto aux membres et le guide d'aide pour les utilisateurs	À la prochaine rencontre – en suivi	Fait
Faire le lien avec la Chambre de commerce et de l'industrie pour les opportunités locales lors de la période de travaux	Prochain mois – en suivi	En cours – Processus d'embauche local vs COVID-19
Communiquer les offres d'hébergement locales aux entrepreneurs	Prochaine rencontre – en suivi	Fait

## Développements récents



RioTinto

13

## Derniers développements

- Situation actuelle du marché
- Renouvellement de la négociation collective

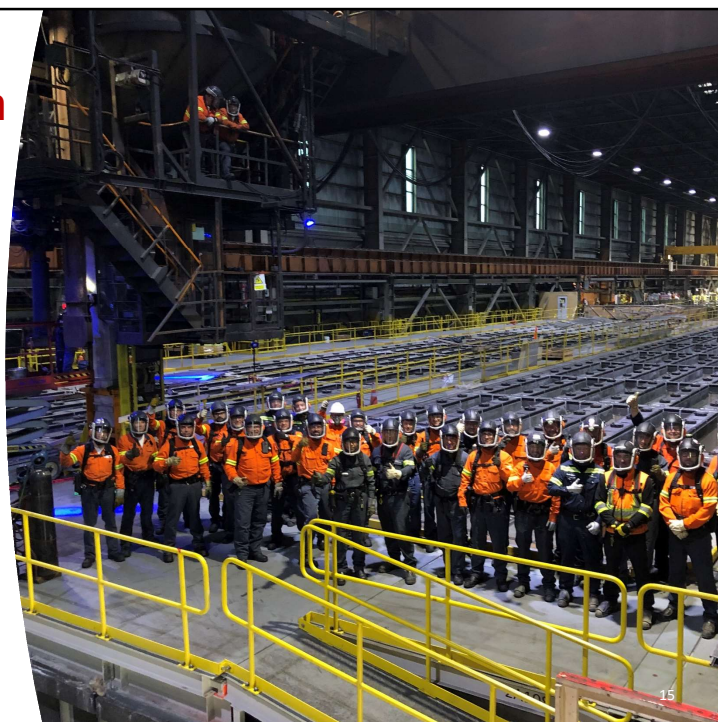
RioTinto

14 | © Rio Tinto 2017

14

## Projet – Réfection fours d'anode et augmentation d'ampérage

- Après plus de 350 000 heures de travail, les 20 premières chambres du four à caisson d'anodes no 2 de l'Usine Alma ont été livrées à l'équipe d'opération le 10 septembre dernier. La mise en service du four se poursuivra jusqu'à la fin octobre
- Préparation du chantier pour la réfection du 2e four qui débutera en mars prochain
- 1093 jetons amassés jusqu'à présent pour un total de 21 145 \$ pour Solican Lac-Saint-Jean-Est



15

# Communautés

Don de 100 000 \$ pour un fond d'urgence Centraide	Partenariat CRÉPAS	Renouvellement du partenariat avec le Double Défi des deux Mario
<p>Rio Tinto a annoncé une aide supplémentaire de 100 000 \$ pour le fonds d'urgence Covid-19 qui est accessible à tous les organismes, pas seulement ceux soutenus par Centraide.</p> <div style="text-align: center; margin-top: 20px;">   <b>Centraide</b>            Saguenay–Lac-Saint-Jean         </div> <div style="text-align: center; margin-top: 10px;"> </div>	<p>La caravane de la persévérance scolaire s'est arrêtée dans 30 lieux de la région du 24 août au 4 septembre dernier.</p> <p>Cela a permis de prodiguer des <b>encouragements</b> et de <b>discuter des défis</b> de cette rentrée atypique avec quelques centaines de parents, d'étudiants et d'intervenants des milieux scolaires, municipaux, culturels, communautaires, de loisirs et des affaires.</p> <div style="text-align: center; margin-top: 10px;"> </div>	<p>Bonne nouvelle ! Le partenariat Rio Tinto avec le Double défi des deux Mario a été renouvelé !</p> <p>Les détails sont à venir concernant le contexte de la pandémie.</p> <div style="text-align: center; margin-top: 10px;"> </div> <div style="text-align: right; font-size: small; margin-top: 5px;">         © Rio Tinto 2017     </div>

16

## Usine Alma – mise à jour COVID-19

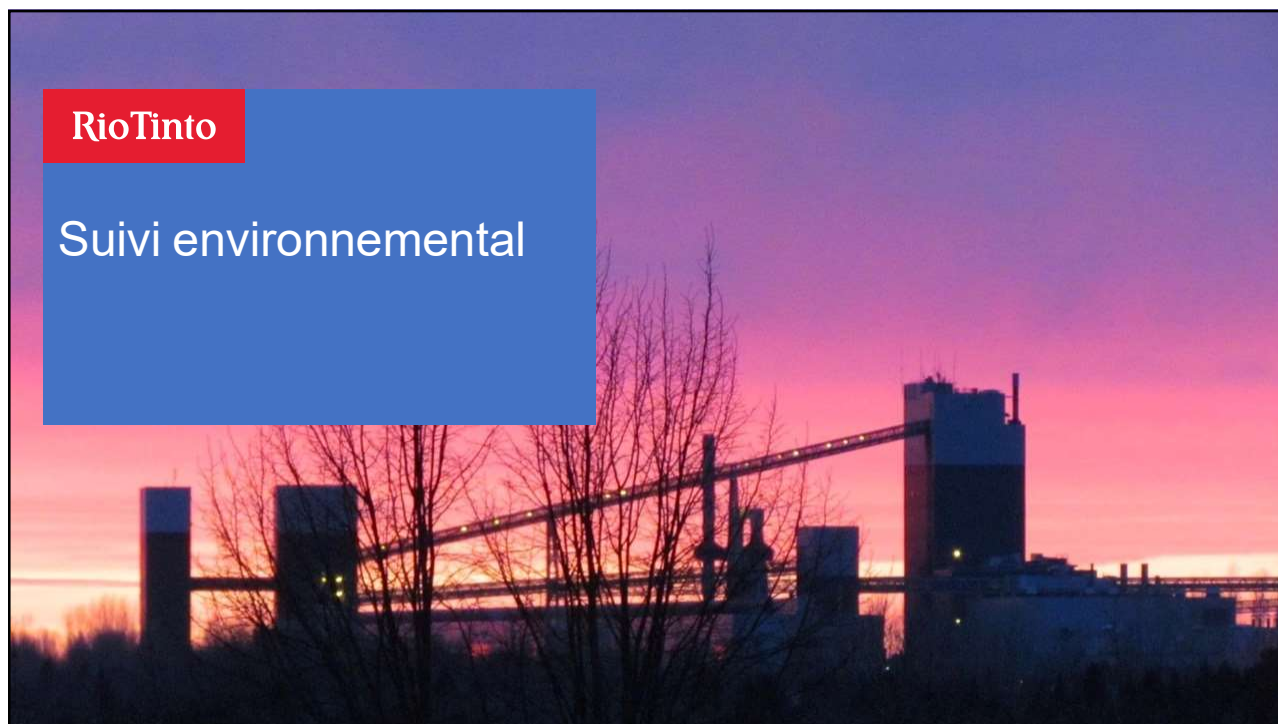


- Dans nos installations: AUCUN cas de COVID depuis le début de la pandémie
- Les mesures de distanciation demeurent toujours en place
- Le gym demeure fermé
- Prolongation du télétravail pour les cadres jusqu'au 31 décembre 2020
- Réouverture du service de repas dans les installations d'Alma, de Laterrière et de Grande-Baie:
  - Nouvelle procédure de réservation de repas avec un fournisseur de la région Les Trois Chefs
  - Les employés doivent réserver leur repas chaque matin avant 9h via la plateforme Ueat
  - La cafétéria a aussi été aménagée avec les mesures COVID-19 (plexiglasses, distanciation, nettoyage, etc.)
- Pilote de prise de température électronique à la barrière de l'usine Alma (mi-octobre)

## Informations provenant des membres







RioTinto

## Suivi environnemental

19

**RioTinto**

# Rapport de développement durable 2019

## Groupe Aluminium – Québec

**NOS OPÉRATIONS**

Au Saguenay–Lac-Saint-Jean, nos installations comprennent une raffinerie d'alumine, quatre usines d'électrolyse, six centrales hydroélectriques, notre Centre de recherche et de développement Arvida (CRDA), le Centre opérationnel Aluminium, un chemin de fer et un port.

En août 2019, les activités d'opérations et de production d'aluminium de Rio Tinto au Québec ont été réunies sous un même groupe et une seule direction, soit Opérations Québec. Notre production d'aluminium a atteint, en 2019, 1,26 million de tonnes.

Pour nous, le succès se traduit par :

- Des employés en santé et en sécurité
- L'optimisation de notre performance
- Des relations solides avec nos partenaires et clients basées sur la qualité et la confiance
- L'utilisation et le développement de nouvelles technologies
- L'amélioration constante de notre empreinte environnementale
- La création de valeur dans nos communautés d'accueil

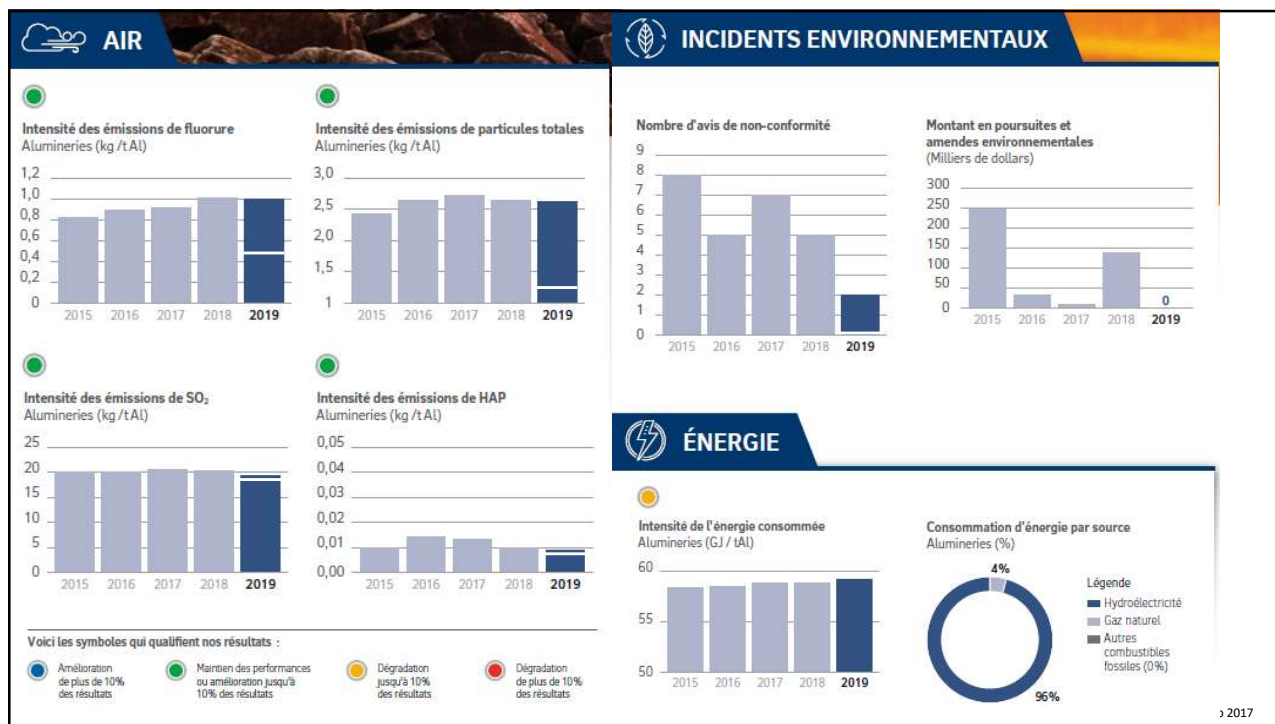
**FAITS SAILLANTS 2019**

**Programme de stabilisation des berges du Lac Saint-Jean**

- Projet de relocalisation de l'embouchure de la Belle Rivière : le plus grand chantier de l'histoire du programme
- Poursuite de la collaboration et des activités avec le Conseil de gestion durable du lac Saint-Jean et ses comités
- Projet avec la communauté de Mashteuiatsh pour l'optimisation des retombées économiques locales dans le cadre de travaux de réfection
- Première campagne d'échantillonnage des populations de poissons fourrages littoraux du lac Saint-Jean afin de mesurer les variations interannuelles de leur abondance

10  
Rio Tinto 2017

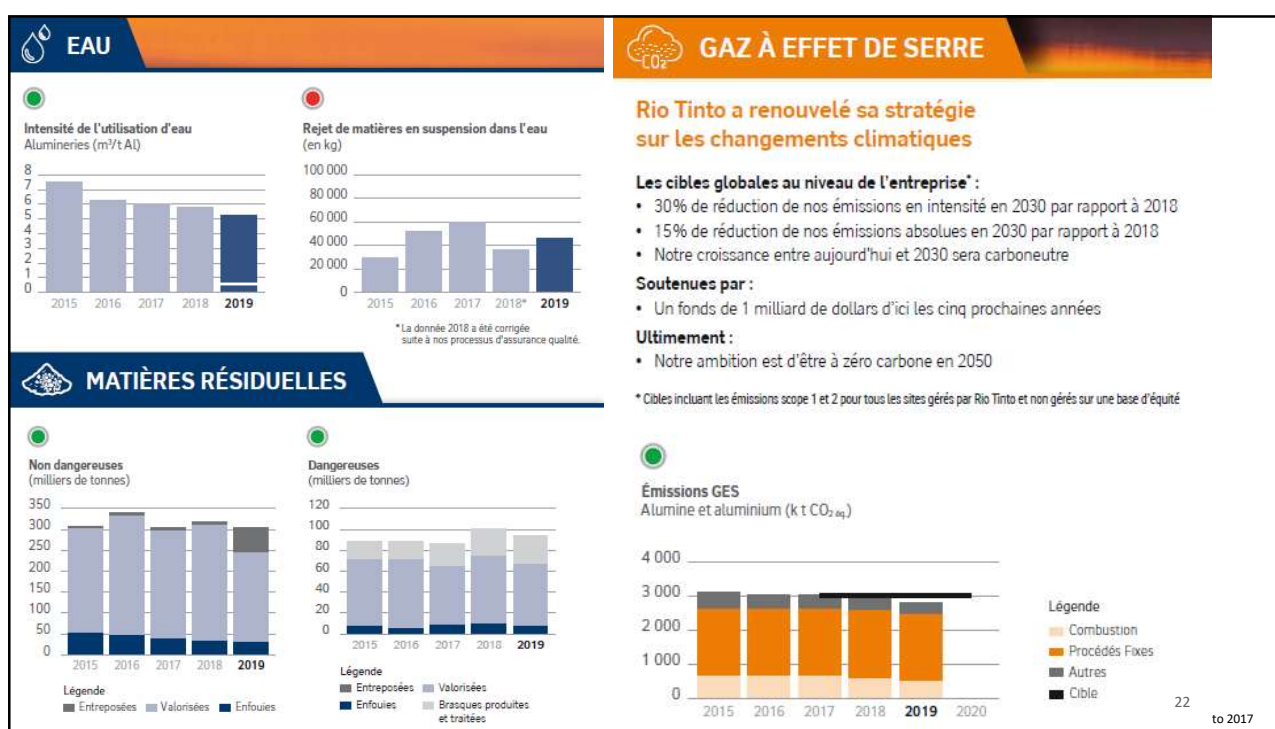
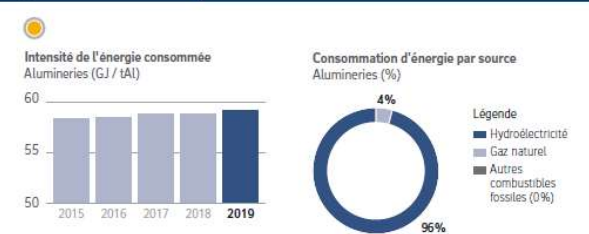
20



## INCIDENTS ENVIRONNEMENTAUX

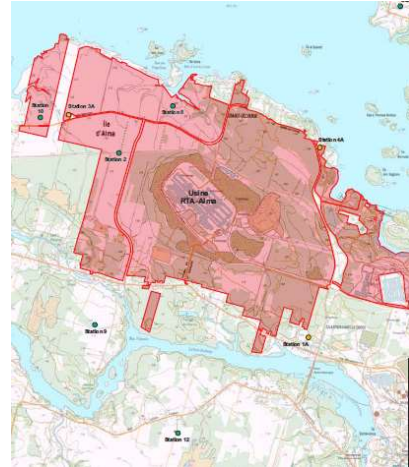


## ÉNERGIE

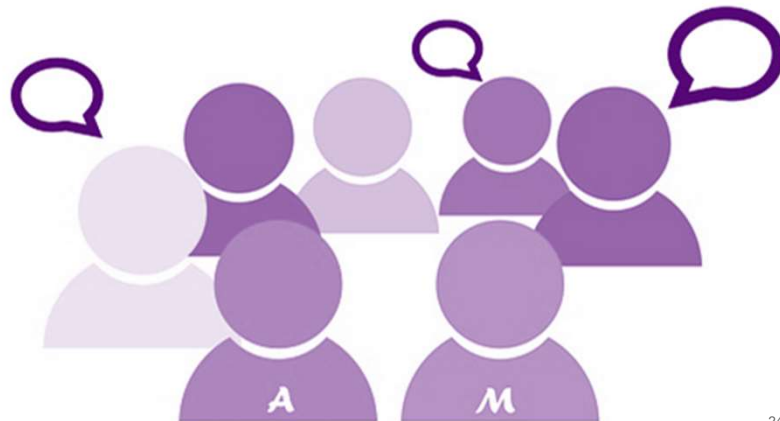


## Empiètement

- Dossier débuté en fin 2017
- 1ère lettre envoyée en 2018 à 114 résidents pour rapatriement
- Approche conjointe de l'usine Alma et SIAL-Affaires immobilières
- **État d'avancement du projet:**
- 2e lettre sera envoyée dans les prochaines semaines aux résidents concernés
- Régularisation des dossiers au cours de l'automne et année 2021



## Varia





# Objectifs CASE 2020-2021

Optimiser la logistique des rencontres (compte-rendu, horaire et temps)

Accroître l'information sur les suivis environnementaux

Maintenir les dates des rencontres prévues au calendrier

### ▪ Degré de satisfaction des rencontres :

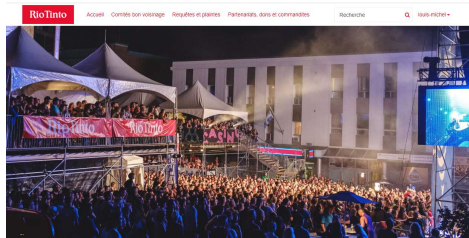
- 2018 : 97% satisfait et plutôt satisfait
- 2019 : 95% satisfait et plutôt satisfait

### ▪ Degré de satisfaction – contenu des rencontres :

- Appréciation concernant les suivis environnementaux
  - 2018 : 96% satisfait et plutôt satisfait
  - 2019 : 100% satisfait et plutôt satisfait
- Appréciation concernant du partage d'informations sur les développements récents
  - 2018 : 92% satisfait et plutôt satisfait
  - 2019 : 100% satisfait et plutôt satisfait



# Plateforme communauté – votreriotintoslsj.com



## Votre Rio Tinto Saguenay-Lac-Saint-Jean

Le dialogue, la collaboration et le partenariat avec les communautés sont des priorités pour Rio Tinto. La plateforme votreriotintoslsj.com est un outil supplémentaire permettant de faciliter et de poursuivre les échanges d'information et d'idées avec les citoyens et partenaires de la région. De plus, elle permet de rendre accessible l'information et la documentation relatives aux comités de voisinage, aux partenariats, à la procédure de requêtes et plaintes ainsi que les démarches consultatives passées, présentes et futures liées à des projets.

Pour plus d'information sur les opérations de Rio Tinto au Saguenay-Lac-Saint-Jean, consultez le site de Rio Tinto.

### Communautés Saguenay-Lac-Saint-Jean

#### COVID-19 | Participer à l'effort collectif

Deviser le réseau de la crise, nous nous levons de protéger le réseau de nos gens et de leur famille. Tout est ensemble nous pouvons en faire plus pour contraindre à la région les Prévisions la santé

#### Partenariats, dons et commandites

Fonds Rio Tinto Caribou, Fonds Rio Tinto Abénac, Caribou vive à l'extérieur de la région, Caribou vive à l'extérieur de la région, Caribou vive à l'extérieur de la région, Caribou vive à l'extérieur de la région

#### Comités de voisinage

Quatre comités de voisinage de Rio Tinto ont été mis en place au Saguenay-Lac-Saint-Jean dans une perspective de collaboration, de consultation et de partage d'information et d'expertise avec les citoyens et les partenaires de la région.

#### Requêtes et plaintes

Une procédure essentielle Tinto dispose d'un mécanisme de gestion des requêtes et plaintes afin de faciliter qu'elles soient adressées à la personne ou au département appropriés et qu'elles soient traitées de manière équitable.



## Comité de voisinage de Laténière

L'Usine P-105, site de Laténière, a été inaugurée le 13 septembre 1990.

### Mandat du comité

- Informer les citoyens des préoccupations, consultations et espaces de la communauté
- Favoriser des représentants de la population avancés en matière de projets et travaux de l'usine
- Les membres participent avec à la réalisation de certains projets tels que :
  - Plan de la pêche, du bled, environnement à Laténière
  - Sentiers de Lac-Francis

### Composition

Président	Président	Président
Simon Laténière	Clément	Clément
Danièle Hébert	Clément	Clément
Bernard Gauthier	Clément	Clément
Mélodie Ducharme	Clément	Clément
Normand Desjardins	Clément	Clément
Francine Hébert	Clément	Clément
Michel Fournier	Clément	Clément
Sylvain Hébert	Clément	Clément
Diane Dubois	Clément	Clément
Diane Hébert	Clément	Clément
Caroline Hébert	Clément	Clément
Louis-Michel Therrien	Clément	Clément
Wendy Pigeon	Clément	Clément



# Espace membre



The screenshot displays two pages from the Rio Tinto website. On the left is the 'S'inscrire' (Sign up) form, which includes fields for name, address, and contact information, along with a list of interests and a password confirmation section. A green arrow points to the 'Espace membre' link in the top navigation bar. On the right is the 'Comité bon voisinage de Laterrière - (Espace membre)' page, featuring an aerial view of the site, a 'Contexte' section, a 'Mandat du comité' section, and a 'Contact' section with the committee's details.

Three identical blue banners are arranged horizontally. Each banner features a white speech bubble with the text 'MERCI ET À BIENTÔT' in bold, blue, uppercase letters. The Rio Tinto logo is visible in the bottom left corner of the overall image.