

Comité CASE
Centre d'excellence des drones
Rio Tinto

COMPTE RENDU

RENCONTRE # 10

RÉALISÉ PAR



4 octobre 2019

Table des matières

1	Mot de bienvenue	3
2	Validation de l'ordre du jour	3
3	Suivi des actions	3
4	Développement récent Rio Tinto — Alma.....	4
5	Information provenant des membres — Tour de table	7
6	Présentation sur le projet de fours et d'augmentation d'ampérage	8
7	Suivi environnemental.....	10
8	Varia.....	11
9	Visite du Centre d'excellence des drones.....	11
10	Fin de la rencontre.....	11

Liste des annexes

Annexe 1 : Liste de présences	12
Annexe 2 : Ordre du jour	14
Annexe 3 : Présentation	16
Annexe 4 : Présentation réfection des fours.....	17
Annexe 5 : Bilan des visites touristiques	18

1 MOT DE BIENVENUE

Monsieur Louis-Michel Tremblay souhaite la bienvenue à tous. Il cède la parole à monsieur André Martel, directeur des opérations de l'usine Alma qui remercie l'équipe du Centre d'excellence des drones d'accueillir le comité pour la rencontre et souhaite la bienvenue aux membres.

2 VALIDATION DE L'ORDRE DU JOUR

Monsieur Louis-Michel Tremblay présente l'ordre du jour.

Il est convenu que la présentation sur le projet des fours soit devancée afin de permettre à Mme Sonia Simard et M. Pierre Arsenault de Rio Tinto d'être libérés après la présentation.

Un point est ajouté au varia : La 2^e avenue de la Dam-en-terre.

Mme Marie-Kim Bouchard propose d'ajouter un point *Partage sécurité* à chaque début de rencontre. Elle mentionne le décès d'un jeune travailleur sur un chantier de construction à Saguenay cette semaine. Les membres échangent sur l'importance de faire preuve de prudence lorsque nous sommes près d'un chantier de construction.

Il est entendu que le point Partage sécurité sera ajouté aux prochaines rencontres.

Il est convenu de laisser le varia ouvert.

La liste des présences et l'ordre du jour sont en annexe 1 et 2 respectivement.

Actions de suivi	Échéancier
Ajouter un point <i>Partage sécurité</i> au canevas d'ordre du jour	Prochaine rencontre

3 SUIVI DES ACTIONS

Monsieur Louis-Michel Tremblay présente les actions de suivi du compte rendu. Le tableau suivant résume l'avancement des actions en suivi.

Actions de suivi du 4 octobre 2019	Échéancier	Suivis effectués
Rechercher un nouveau représentant du secteur du rang Melançon	Septembre	Fait – Le nouveau membre est Jean-Sébastien Harvey.
Faire un suivi sur l'installation d'un support à vélo au kiosque d'interprétation de Rio Tinto	Projet en cours — suivi à la prochaine rencontre	Fait — Sera installé le 8 octobre. La photo du support est partagée.
Évaluer la possibilité d'organiser une visite des sentiers sur l'Île Maligne cet été ou cet automne	Dès que possible	Organisation en cour Madame Marie-Kim Bouchard contactera Monsieur Olivier Côté du carrefour jeunesse emploi.

Actions de suivi du 4 octobre 2019	Échéancier	Suivis effectués
Suivi sur le développement d'un cahier d'accueil pour les nouveaux employés (envoyer le bottin des initiatives de la municipalité à Marie-Kim Bouchard)	Prochaine rencontre	En cours Rio Tinto collabore sur ce projet initié avec l'équipe Alma Lac-Saint-Jean qui proposera ensuite la trousse à d'autres entreprises de la MRC Lac-Saint-Jean-Est. Chaque ville offrirait un attrait à insérer dans cette trousse.
Présenter les différents sujets liés aux projets des fours et d'augmentation de l'ampérage	Prochaine rencontre (septembre)	À l'ordre du jour
Transmettre l'invitation à la conférence sur la gestion des barrages face aux changements climatiques	Après la rencontre	FAIT
Transmettre l'invitation à la Fête des nouveaux arrivants aux membres	Après la rencontre	FAIT
Planifier une présentation sur le bruit	À définir	Prévue à la rencontre de décembre
Ajouter le nombre de kilomètres sur la carte des sentiers de la Dam-en-Terre	Après la rencontre	En cours
Envoyer un Doodle pour planifier la rencontre de septembre	Après la rencontre	FAIT

Actions de suivi	Échéancier
Planifier une présentation sur le bruit	Prochaine rencontre
Ajouter le nombre de kilomètres sur la carte des sentiers de la Dam-en-Terre	Après la réponse sur le déplacement du tracé de motoneiges demandé par le sous-comité
Suivi sur le développement d'un cahier d'accueil pour les nouveaux employés	Prochaine rencontre

4 DÉVELOPPEMENT RÉCENT RIO TINTO — ALMA

Monsieur André Martel présente les développements récents de l'usine Alma de Rio Tinto. La présentation complète de la rencontre est en annexe 3.

Nouvelle structure — Rio Tinto a procédé à la restructuration de son organisation. Monsieur Gervais Jacques a annoncé son départ pour la fin de l'année. Il sera remplacé par Monsieur Samir Cairae. M. Sébastien Ross, assure maintenant la direction des opérations pour le Saguenay–Lac-Saint-Jean comprenant les alumineries régionales, l'usine Vaudreuil, Énergie électrique et les installations portuaires. Rio Tinto revient avec un seul interlocuteur pour les trois secteurs ce qui permet une synergie à l'intérieur de l'organisation. Une mention est faite pour la quasi-parité homme-femme au niveau de l'équipe de direction des opérations régionales.

Questions	Réponses
Est-ce que M. Jacques était directeur en Amérique du Nord ?	Il s'occupait effectivement de l'Amérique du Nord, Monsieur Samir Cairae devrait récupérer une partie de l'Europe et de l'Afrique.
Est-ce que M. Sébastien Ross devient le porte-parole ?	M. Gervais Jacques était porte-parole du Québec, maintenant M. Sébastien Ross va jouer le rôle de porte-parole au niveau du Québec.

Concept Élysis — La première cuve du concept Élysis a été installée à Arvida. Cette nouvelle technologie permet d'émettre de l'oxygène au lieu du CO2 dans le procédé d'aluminium. L'Objectif est d'avoir une première cuve en opération d'ici la fin de l'année. La technologie est à l'étape de recherche. On souhaite commercialiser la technologie d'ici 2024.

Questions	Réponses
Est-ce que l'entreprise Elysis est une société en commandite ?	Il y a quatre partenaires dans l'entreprise Élysis. Les deux principaux sont Rio Tinto et Alcoa. Les deux autres sont le gouvernement par le fonds de développement et l'entreprise Apple.
Est-ce une vraie cuve de grandeur normale ou c'est une petite cuve pilote ?	Oui, c'est vraiment une vraie cuve de grandeur normale.
Quelle est la stratégie pour recruter les 30 chercheurs ? Sont-ils déjà ciblés ?	Il y en a qui sont sûrement déjà ciblés, mais c'est comme un vase clos. C'est une entreprise distincte de Rio Tinto, donc, nous ne sommes pas très au courant.

Visite du conseil d'administration de Rio Tinto — Au mois de septembre, trois membres du conseil d'administration de Rio Tinto sont venus visiter les installations régionales. La visite a permis d'offrir une belle tribune afin de faire connaître les enjeux locaux et faire valoir la richesse des installations régionales.

Questions	Réponses
Le retour des membres du CA a-t-il été positif ?	Oui, très positif, ce qui est ressorti c'est l'engagement des gens et la performance de la région et la qualité des installations.

Le marché de l'aluminium – Le marché est difficile en ce moment. Les commandes pour 2020 sont à la baisse, la seule machine de valeur ajoutée à pleine capacité est le laminoir de l'usine Alma. L'effet de la taxe américaine à donner de la rentabilité, mais le marché n'est pas présent. L'usine Alma tire très bien son épingle du jeu, l'effet de la taxe a permis de repositionner l'usine de façon avantageuse. L'usine Alma est en santé et livre de bons résultats, elle devrait d'ailleurs connaître une année record en termes de production.

Questions	Réponses
L'année prochaine Rio Tinto prévoit réaliser de gros travaux à l'Usine Alma, comment pensez-vous produire la même quantité et cela même si la demande du marché n'est pas au rendez-vous ?	La production ne sera pas affectée par les projets. Les usines doivent produire, voire augmenter leur production annuellement. Concernant le marché, il y a effectivement une baisse de demande pour des produits à valeur ajoutée comme la billette ou autres. Si le métal ne trouve pas d'acheteur sous une forme transformée, le métal froid sera vendu sur le marché. Il y aura donc une perte de valorisation.
Est-ce que l'investissement à l'usine d'Alma permettra de remettre l'usine en début de chaîne ?	Nous sommes actuellement en début de chaîne. Dans le portefeuille, l'usine Alma est la deuxième installation la plus rentable du groupe, la première est en Inde et les coûts de production sont complètement différents. Dans la technologie AP30, on est premier au monde. Le projet va permettre de se repositionner de façon encore plus avantageuse en offrant une meilleure rentabilité à la tonne donc plus attrayante pour les investissements futurs.

IMPLICATION SOCIALE ET COMMUNAUTAIRE

Club des petits déjeuners – L'équipe d'Alma va servir les petits déjeuners tous les jeudis à l'école secondaire Jean-Gauthier, et ce, pour toute l'année scolaire 2019-2020.

Collaboration avec le CJE – Des représentants de Rio Tinto ont rencontré des jeunes du CJE pour leur parler d'emplois et du profil des employés de la compagnie. Une cinquantaine de jeunes étaient présents lors de la présentation. Mme Mylène Girard ajoute que l'activité a permis d'aller chercher des participants qui ne seraient pas venus au Carrefour Jeunesse Emploi (CJE) sans la présence de Rio Tinto. Ces jeunes auront un suivi dans les différents programmes disponibles au CJE.

Rio Tinto va répéter l'expérience cet automne avec l'Université du Québec à Chicoutimi. L'objectif est de créer une capacité d'attraction afin de favoriser la rétention des jeunes en région.

Vente de garage annuel Centraide — plus de 100 000 \$ a été remis à Centraide. L'argent amassé sera redistribué aux organismes du Saguenay–Lac-Saint-Jean.

Visites touristiques — Le bilan pour l'été 2019 est de 684 visiteurs du 25 juin au 23 août. Il y a une légère baisse comparativement à l'année dernière. Il est également possible que les travaux prévus à l'été 2020 aient un impact sur les visites touristiques l'été prochain. Les données complètes sont dans la présentation en annexe 5.

5 INFORMATION PROVENANT DES MEMBRES — TOUR DE TABLE

Monsieur Louis-Michel Tremblay propose de faire un tour de table. Les informations suivantes sont partagées par les membres :

VILLE D'ALMA : Alma demande à recevoir la présentation du projet fat bike et raquette dans le secteur de la Dam-en-Terre pour le transfert des assurances.

Alma a reçu une demande citoyenne afin d'ajouter un accès supplémentaire pour permettre aux cyclistes de rejoindre la piste cyclable entre le chemin de la Dam-en-terre et la 2^e avenue. Alma est prête à s'impliquer dans le projet, mais les terrains appartiennent à Rio Tinto.

Questions	Réponses
Est-ce que Rio Tinto a prévu de réaliser un mur afin de minimiser le bruit et la vue sur l'usine ?	Il y a un mur végétal en place afin de couper le son. Actuellement, les arbres ne sont pas encore très hauts, mais lorsqu'ils seront matures ils permettront également de fermer la vue de l'usine.

CIDAL:

Questions	Réponses
Est-ce que les processus d'embauche sont centralisés régionalement ou si les gens doivent postuler directement à l'usine chez Rio Tinto ?	Les deux sont possibles. Il y a une banque centrale et de l'affichage spécifique. Il est également possible de postuler directement à l'usine. Les offres d'emploi sont affichées pour une période de deux semaines sur le site internet. Actuellement, il y a des corps de métiers ou la pénurie se fait sentir, notamment pour les électriciens, les mécaniciens et les postes de superviseurs.

CITOYEN :

Questions	Réponses
Pendant la période des travaux des fours vous allez prioriser la voie Maurice Paradis, est-ce que cette directive a déjà été transmise aux travailleurs actuels de l'usine, car il y a beaucoup de trafic sur la rue Melançon ?	Lors des travaux, Rio Tinto va suggérer aux entrepreneurs d'organiser des navettes qui passeront par la voie de contournement Maurice-Paradis. Il est possible de suggérer aux employés actuels d'utiliser également cette voie, par contre, Rio Tinto n'a pas le pouvoir de contrôler cette situation. Alma est ouverte à réfléchir à une solution dans ce secteur.

CARREFOUR JEUNESSE EMPLOI : Il est proposé de réfléchir à une stratégie en collaboration avec la Corporation de développement communautaire Lac-Saint-Jean-Est (CDC) afin de promouvoir et de maximiser les retombées de l'implication communautaire des employés de Rio Tinto auprès des organismes.

Questions	Réponses
Quelle est la vision de l'entreprise pour l'engagement communautaire des employés ?	L'implication au niveau du Club des petits déjeuners est un exemple, mais il y a encore des possibilités d'implication. Les organisations qui ont des besoins peuvent en faire la demande auprès de Mme Marie-Kim Bouchard.

Actions de suivi	Échéancier
Analyser la demande d'un accès cyclable supplémentaire entre le chemin de la Dam-ent-terre et la deuxième avenue	Prochains mois
Transmettre la présentation du projet fat bike et raquette à Ville d'Alma	Après la rencontre
Transmettre l'adresse du portail emploi de Rio Tinto aux membres et le guide d'aide pour les utilisateurs	Après la rencontre
Suggérer aux employés actuels d'utiliser également la voie de contournement Maurice Paradis pour décongestionner la rue Melançon	Prochains mois
Réfléchir à une stratégie en collaboration avec la CDC afin de promouvoir l'implication communautaire des employés de Rio Tinto dans les organismes.	Prochains mois

6 PRÉSENTATION SUR LE PROJET DE FOURS ET D'AUGMENTATION D'AMPÉRAGE

Monsieur André Martel explique que l'intention de la présentation est d'offrir un supplément d'information et échanger sur les impacts que le projet pourrait avoir sur les résidents d'Alma. Rio Tinto a rencontré le à ce sujet le maire de la municipalité et il a été notamment question des périodes de pointe de main-d'œuvre.

Madame Sonia Simard et Monsieur Pierre Arseneault font la présentation sur le projet.

Les membres mentionnent leur appréciation de voir des investissements réalisés par l'entreprise à l'usine Alma et reconnaissent la complexité de la logistique que ça implique. Un membre porte à l'attention de Rio Tinto le nombre de passages élevé des motoneigistes et des quads dans le secteur de la Dam-ent-terre. Des démarches auprès de ces parties prenantes seraient à prévoir afin les informer et d'assurer la sécurité pendant les travaux.

Madame Marie-Kim Bouchard présente une vidéo de travaux de réfection du four à cuisson des anodes.

La présentation est en annexe 4

Questions	Réponses
Techniquement, est-ce que les fours seront grossis ou c'est seulement du re briquage	Effectivement les fours seront rehaussés de 450 mm.
Est-ce qu'il y a des plans pour aviser la population ? Est-ce que ce sera dans les journaux ?	Il est possible que le transport se fasse par voie ferrée, c'est encore en analyse. Il y a aura des communications avec la Véloroute des Bleuets, avec la population et dans le bulletin municipal. On va s'assurer de tenir les citoyens très informés.
Si le transport se fait par train, ça va passer à Riverbend aussi ?	Oui, effectivement, si c'est le cas, nous communiquerons avec les gens de ce quartier. Nous souhaitons prendre en considération tous les inconvénients créés par les travaux.
Ça représenterait combien de passage par train ?	Ce ne serait pas plus d'un voyage de plus par jour.
Quelle sera la provenance des anodes pendant les travaux ?	Les anodes proviennent de fournisseurs chinois. Il n'y a que la Chine et une usine à Rotterdam qui fabriquent des anodes. Actuellement, notre fournisseur est en Chine, mais possiblement aussi qu'il y en aura de notre usine de Kitimat. Ce sera donc un mixte de la Chine et de Kitimat.
Si le transport se fait par camion, est-ce que ce sera sur 24 h tous les jours ?	Oui, effectivement.
Est-ce que vous envoyez des offres aux entrepreneurs pour l'hébergement ?	C'est possiblement l'entreprise Benoît Pineault qui aura le plus de main d'œuvre. Il serait possible de faire des communications auprès d'eux.
Quelle est la période où les travailleurs seront présents ?	Il y aura deux périodes, d'abord au printemps et par la suite à l'automne.
Est-ce qu'il y aura une augmentation du bruit lié aux travaux ?	Non, ce sera à l'intérieur des bâtiments, donc ce sera comme en ce moment.
Est-ce régulier de faire des travaux de la sorte ?	Grossir les anodes c'est particulier, c'est quasiment rebâtir l'usine de l'intérieur.
Est-ce vraiment des briques qui sont utilisées ?	Oui, ce sont des briques avec des coupes particulières.
Y aura-t-il une réduction de production ?	Non, on doit maintenir la production. Cette année on devrait atteindre 470 000 tonnes.
Vous dites que vous allez conserver la production, mais comment faire avec l'arrêt d'un four ?	On achète des anodes sur le marché pour compenser la production que l'usine ne pourra pas faire avec le four.
Quelle est la rentabilité du projet ?	Les travaux devraient être rentabilisés en 1 an. Ça permettra une augmentation de la production de 5 % par année.

Actions de suivi	Échéancier
Ajouter l'état des travaux dans l'ordre du jour des prochaines rencontres	Prochaine rencontre
Consulter et informer les motoneigistes et autres utilisateurs afin d'éviter les risques de cohabitation pendant les travaux	Prochains mois

Actions de suivi	Échéancier
Informé et consulter les citoyens du quartier Riverbend si l'option ferroviaire est retenue	Selon la décision du projet
Faire le lien avec la Chambre de commerce pour les opportunités locales lors de la période de travaux	Prochains mois
Mettre en place un processus de communication sur l'avancement des travaux avec les membres du comité	Prochaine rencontre
Communiquer les offres d'hébergement locales aux entrepreneurs	Prochaine rencontre

7 SUIVI ENVIRONNEMENTAL

Monsieur Maxime Larouche présente le bilan environnemental. Il mentionne que l'été fût plus frais que l'été dernier, ce qui est positif pour la réduction des émissions. Il souligne que les émissions de fluorure sont nettement plus basses que l'été 2018 qui avait été particulièrement difficile. Monsieur Larouche ajoute que toute l'année l'usine a été inférieure aux émissions de 2018. Au total, c'est une réduction de 7 % des émissions. On remarque une augmentation uniquement au mois d'août, un travail est en cours afin de trouver la cause.

Des travaux ont été réalisés l'an dernier afin d'augmenter la capacité des ventilateurs de 2 %.

Suivi des plaintes 2019 — deux (2) plaintes ont été enregistrées cette année. La première concerne le bruit tonal nocturne dans le secteur de la rue Melançon.

La deuxième concerne une demande d'information reçue au mois d'août provenant d'un agriculteur en lien avec le projet de haie brise-vent dans le Chemin Éperviers. Le secteur est loué par deux agriculteurs différents, l'un était avisé de la mise en place d'une haie brise-vent et a donné son accord, mais l'autre avait des questionnements. L'association du chemin des Éperviers a obtenu l'approbation du deuxième agriculteur, la plantation devrait avoir lieu cet automne.

Questions	Réponses
Je comprends bien le 12db, mais ce que je ne comprends pas c'est le 220 Hz ?	Une source de bruits émet des fréquences à des forces différentes. Dans le cas qui nous préoccupe, on se trouvait à avoir une dégradation des silencieux affectant des fréquences précises. En intervenant sur une fréquence, on revient sur un son perceptible, mais qui n'est pas déplaisant.
Est-ce que l'eau évacuée dans la petite décharge respecte les standards ?	Pour l'eau des bassins et celle rejetée dans la petite décharge, les résultats sont très stables et en dessous des normes. Le bassin est très bien dimensionné par rapport aux besoins de l'usine.
Quels sont les paramètres que vous vérifiez ?	Il y en a beaucoup. Je vous les présenterai en détail lors du bilan environnemental annuel.
Si je vous proposais d'aller nager trois fois par semaine dans ce secteur-là, serait-ce correct ?	Oui, il n'y aurait pas de problème. Rio Tinto ne réalise pas de suivi au niveau des coliformes, par contre, les bilans suivent la toxicité.

8 VARIA

- Le point de la 2e avenue a été traité dans le point 5. Information provenant des membres — Tour de table
- Monsieur François Carrier informe le comité que M. le maire va possiblement procéder à une restructuration des postes au sein du conseil de ville. Il est donc possible qu'à la prochaine rencontre du comité CASE ce soit un autre conseiller qui siège. Il tient à saluer le membre à mentionner son appréciation du comité.

Pour la prochaine rencontre, il est proposé de la tenir au Café l'accès. La vérification sera faite pour la disponibilité de la salle les jeudis ou vendredi.

M. André Martel remercie les membres et souligne la pertinence du comité.

Actions de suivi	Échéancier
Envoyer la liste des coordonnées des membres à Monsieur Jean-Sébastien Harvey	Après la rencontre
Vérifier les disponibilités le jeudi ou le vendredi du café d'accès pour la prochaine rencontre	Après la rencontre
Présenter vidéo sur la chaîne de valeur régionale de La Baie jusqu'à la sortie de l'usine	Prochaine rencontre
Acheminer l'infolettre mensuelle de l'usine aux membres	Après la rencontre

9 VISITE DU CENTRE D'EXCELLENCE DES DRONES

Monsieur Martin Belzile présente le Centre d'excellence des drones. Une visite est effectuée par les membres du comité.

10 FIN DE LA RENCONTRE

La rencontre se termine à 16 h 15

Production du compte rendu
Valérie Aubut, Transfert Environnement et Société
Chargée de projet

Annexe 1 : Liste de présences

Liste des présences
Comité CASE
Rencontre du 4 octobre 2019

Organisation	Nom	Présent	Absent
Ville d'Alma — Élu Président du comité	M. François Carrier	X	
Ville d'Alma — Élu(e)	Mme Véronique Fortin		X
Ville d'Alma Directeur urbanisme	M. Denis Verrette		X
Représentation secteur de la Grande-Décharge	M. Serge Thériault		X
Représentante du secteur rang Melançon	M. Jean-Sébastien Harvey	X	
Représentant du chemin de la Dam-en-Terre	M. Clermont Gilbert	X	
Complexe touristique de la Dam-en-Terre	M. Alain Fortin	X	
UPA	M. André Bouchard,	X	
Conseil régional de l'environnement et du développement durable (CREDD)	Mme Fanny Lanoix en remplacement de Mme Alexandra Dupéré	X	
Agriculteur	M. Éloi Truchon		X
Corporation d'innovation et de développement Alma — Lac- Saint-Jean Est (CIDAL)	M. Martin Belzile en remplacement de M. Marc Moffatt	X	
Chambre de commerce et d'industrie Lac-Saint-Jean-Est (CCI)	Mme Jessika Beaupré	X	
Carrefour Jeunesse Emploi	Mme Mylène Girard	X	
Rio Tinto	M. André Martel, directeur des opérations, usine Alma	X	
Rio Tinto	Mme Marie-Kim Bouchard, conseillère communication et communautés	X	
Rio Tinto	M. Maxime Larouche, conseiller en environnement, usine Alma	X	
Facilitateur			
Transfert Environnement Société	M. Louis-Michel Tremblay, conseiller principal, facilitateur	X	
Transfert Environnement Société	Mme Valérie Aubut, chargée de projets, secrétaire de réunion	X	

Annexe 2 : Ordre du jour

COMITÉ CASE

4 octobre 2019, 13 h
Centre d'excellence des drones
570, chemin de l'Aéroport, Alma

Ordre du jour

		Nature	Intervenant
13 h	1 — Mot de bienvenue		Louis-Michel Tremblay et André Martel
13 h 5	2 — Validation de l'ordre du jour	Décision	Louis-Michel Tremblay
13 h 10	3 — Suivi des actions	Discussion	Louis-Michel Tremblay et Marie-Kim Bouchard
13 h 20	4 — Développements récents Rio Tinto — Alma	Information	André Martel
13 h 40	5 — Information provenant des membres <ul style="list-style-type: none">• Tour de table	Information/ Discussion	Les membres
14 h	Pause		
14 h 15	7 — Présentation sur le projet de fours et d'augmentation d'ampérage	Information	Sonia Simard
15 h	8 — Suivi environnemental	Information	Maxime Larouche
15 h 10	9 — Varia	Information/Discussion	Les membres
15 h 15	10 — Visite du Centre d'excellence des drones	Visite	William DeKeiser
16 h	11 — Fin de la rencontre		Louis-Michel Tremblay

Annexe 3 : Présentation



RioTinto

Rencontre CASE

4 octobre 2019

Usine Alma

1

Ordre du jour

13 h	1 – Mot de bienvenue
13 h 05	2 – Validation de l'ordre du jour
13 h 10	3 – Suivi des actions
13 h 20	4 – Développements récents Rio Tinto – Alma
13 h 40	5 – Information provenant des membres <ul style="list-style-type: none"> • Tour de table
14 h	Pause
14 h 15	7 – Présentation sur le projet de fours et d'augmentation d'ampérage
15 h	8 – Suivi environnemental
15 h 10	9 – Varia
15 h 15	10 – Visite du Centre d'excellence des drones
16 h	11 – Fin de la rencontre

RioTinto

2
| © Rio Tinto 2017

2

Validation de l'ordre du jour



3

Suivi des actions

Actions de suivi du 6 juin 2019	Échéancier	Suivis effectués
Rechercher un nouveau représentant du secteur du rang Melançon	Septembre	Fait – Jean-François Harvey
Faire un suivi sur l'installation d'un support à vélo au kiosque d'interprétation de Rio Tinto	Projet en cours — suivi à la prochaine rencontre	Fait – Sera installé le 8 octobre
Évaluer la possibilité d'organiser une visite des sentiers sur l'Île Maligne cet été ou cet automne	Dès que possible	Organisation en cours
Suivi sur le développement d'un cahier d'accueil pour les nouveaux employés (envoyer le bottin des initiatives de la municipalité à Marie-Kim Bouchard)	Prochaine rencontre	En cours
Présenter les différents sujets liés aux projets des fours et d'augmentation de l'ampérage	Prochaine rencontre (septembre)	A l'ordre du jour

4



RioTinto

5
| © Rio Tinto 2017

5

Suivi des actions

Actions de suivi du 6 juin 2019	Échéancier	Suivis effectués
Transmettre l'invitation à la conférence sur la gestion des barrages face aux changements climatiques	Après la rencontre	FAIT
Transmettre l'invitation à la Fête des nouveaux arrivants aux membres	Après la rencontre	FAIT
Planifier une présentation sur le bruit	A définir	Rencontre de décembre
Ajouter le nombre de kilomètres sur la carte des sentiers de la Dam-en-Terre	Après la rencontre	En cours
Envoyer un Doodle pour planifier la rencontre de septembre	Après la rencontre	FAIT

RioTinto

6
| © Rio Tinto 2017

6

Développements récents



RioTinto

7

Nouvelle structure : Opérations Saguenay-Lac-Saint-Jean

 Directeur exécutif, Opérations Saguenay-Lac-Saint-Jean Sébastien Ross						
Directrice, Services régionaux  Nathalie Morin	Directrice des opérations, IPSF  Nathalie Lessard	Directeur des opérations, Vaudreuil  Martin Lavoie	Directeur des opérations, Arvida-AP60 (incluant Strathtons)  Jean-François Leblanc	Directeur Performance et stratégie coulée et responsable des opérations à Beauharnois et PLS/Dubuc  David-Alexandre Tremblay	Directrice des opérations, P155  Stéphanie Gignac	Directeur des opérations, AP40  André Martel
Des Opérations Atlantique et qui participeront aux rencontres du comité de direction régionale Saguenay-Lac-Saint-Jean						
PA RH  Marie-Claude Perron	PA Finance  Jean-Sébastien Simard	PA SSE  Mélanie Tremblay	PA C&C  Xuân-Lan Vu	Directeur principal, Planification des ventes et opérations  Serge Fortin	PA Approvisionnement  Sylvain Lemay	Directeur général Productivité Atlantique  Jean-François Gauthier

IPSF et Vaudreuil seront regroupés le 1^{er} janvier 2020

RioTinto

Dernière nouvelle...

Départ de Gervais Jacques

Directeur exécutif, Opérations Atlantique

- Annoncé le 3 octobre à l'ensemble des employés
- Départ officiel le 31 décembre 2019.
- Remplacé par Samir Cairae, anciennement chez Vedanta Resources.

© Rio Tinto 2017

8

16 août

Installation d'Elysis à Arvida

- Le centre de recherche Elysis s'installera dans l'ancien centre de production des cathodes de l'Usine Arvida, avec pour objectif de commercialiser la technologie d'ici 2024.
 - Le centre de recherche sera opérationnel en 2020.
 - 30 chercheurs y travailleront à temps plein.
 - Un investissement total de 188 millions pour le projet.



RioTinto

9
© Rio Tinto 2017

9

18 septembre :

Visite du conseil d'administration de Rio Tinto



Jakob Stausholm
Chief financial officer
Rio Tinto



Megan Clark
Comité développement
durable



Simon McKeon
Comité rémunération

RioTinto

© Rio Tinto 2017

10

Implication sociale et communauté

Septembre 2019

Conférence sur les perspectives d'emploi Rio Tinto en collaboration avec le CJE

Plus d'une cinquantaine de jeunes étaient présents, âgés entre 16 et 35 ans. Une belle rencontre dynamique et ouverte aux discussions !



Septembre 2019

Équipe UsineAlma pour le Club des petits déjeuners

L'Usine Alma a maintenant une équipe permanente pour le Club des petits-déjeuners. Pour la période automnale, différentes personnes se rendront chaque jeudi à l'École Jean-Gauthier pour servir les déjeuners.



RioTinto

11
| © Rio Tinto 2017

11

Implication sociale et communauté

Septembre 2019

Vente de garage annuel Centraide

La vente de garage annuel de Centraide a eu lieu les 7 et 8 septembre derniers à Arvida. Un montant historique de 100 000\$ a pu être amassé. Plus de 120 bénévoles de partout dans la région, près de 2000 visiteurs et 30 conteneurs de matériel.



Septembre 2019

Bilan visites touristiques en partenariat avec Tourisme Alma

En 2019, le programme a accueilli un nombre de 684 visiteurs sur une période de 9 semaines, soit du mardi 25 juin au vendredi 23 août.

Parmi les visiteurs, 84% proviennent de l'extérieur du Saguenay-Lac-Saint-Jean, et parmi ceux-ci, 8,2% proviennent de l'extérieur du Québec



RioTinto

12
| © Rio Tinto 2017

12

Informations provenant des membres



RioTinto

| © Rio Tinto 2017

13

Pause



RioTinto

| © Rio Tinto 2017

14



RioTinto

Rencontre CASE
Investissement 209M\$
 Réfection Fours d'anode &
 Augmentation d'ampérage 420kA

4 octobre 2019

15

Contexte (communauté)

- › La réfections des fours à cuisson des anodes et de l'augmentation de l'ampérage est un projet de 209M\$.
- › 95 000 anodes seront transportés du port de Grand-Anse à l'usine d'Alma.
- › Pas de travaux planifiés durant les vacances de la construction (samedi 25 juillet au dimanche 09 août 2020)

Retombées économiques régionales

95 millions \$ canadiens

Contrats actuellement octroyés :

- Benoît Pineault / Groupe Refraco pour la construction des fours
- Hatch pour la gestion des travaux de construction
- Tetra Tech pour les services d'ingénierie
- Groupe LAR inc. pour la fabrication de pièces de métal
- Tuvico pour la fabrication de pièces de béton préfabriquées

Échéancier

- Août 2019 à mars 2020 : préparation du site
- Mars 2020 : arrêt des fours à cuisson
- Mars à novembre 2020 : réfection des fours à cuisson
- À partir de 2021 : augmentation d'ampérage

RioTinto

16 | © Rio Tinto 2017

16

Enjeux



> CIRCULATION routière

Augmentation de la circulation et de l'achalandage sur les routes :

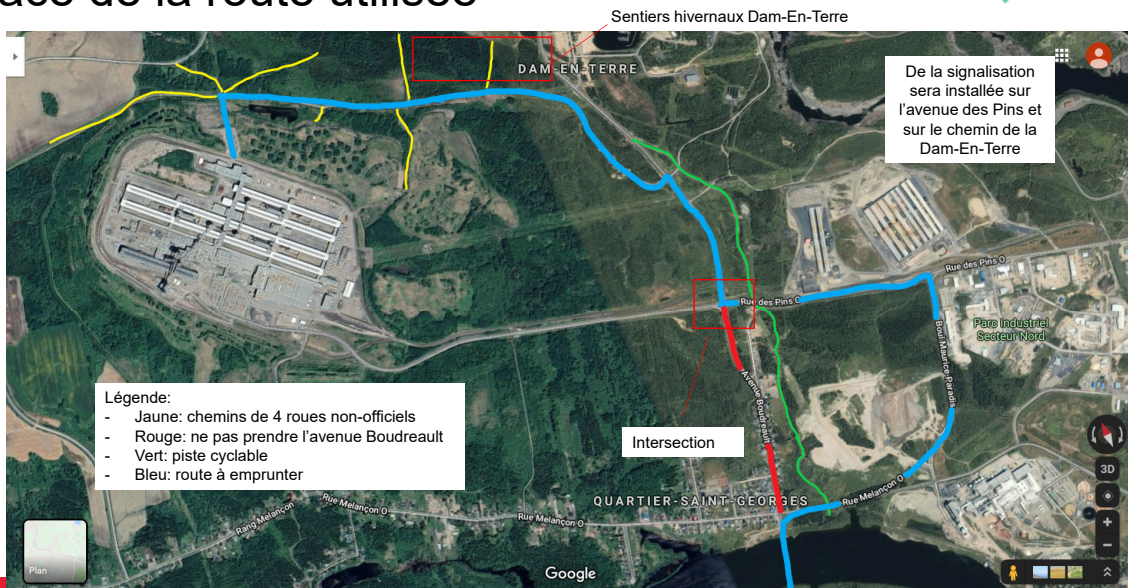
- > Transport des anodes et des briques par camions du port de Grande-Anse par la 169 (St-Bruno) jusqu'à Alma via la voie de contournement et la route de la Dam-en-Terre au nord de l'usine
- > Transport des rebuts de briques par camions de l'usine d'Alma jusqu'au Site de Disposition de Rebut de Bauxite (SDRB)
- > En moyenne, 3 camions/heure (cycle de 24 heures) passeront par le chemin d'accès de décembre 2019 à décembre 2020.
- > Un pic de 6 camions/heure pendant 2 semaines, soit du 30 mars au 6 avril 2020
- > L'utilisation de la voie de contournement (Boul. Maurice-Paradis) sera OBLIGATOIRE pour les poids lourds ET les travailleurs.
- > Passages des 4 roues: pas de pistes fédérées, sentiers non-officiels
- > Les sentiers fédérés (pédestre, QUAD, motoneige, raquettes) se connectant au chemin d'accès principal doivent faire l'objet d'une discussion à savoir comment sécuriser l'accès vs la circulation accrue du transport par camion ?
- > Étude en cours pour l'option d'utiliser le train: réponse attendue fin octobre

RioTinto

17 | © Rio Tinto 2017

17

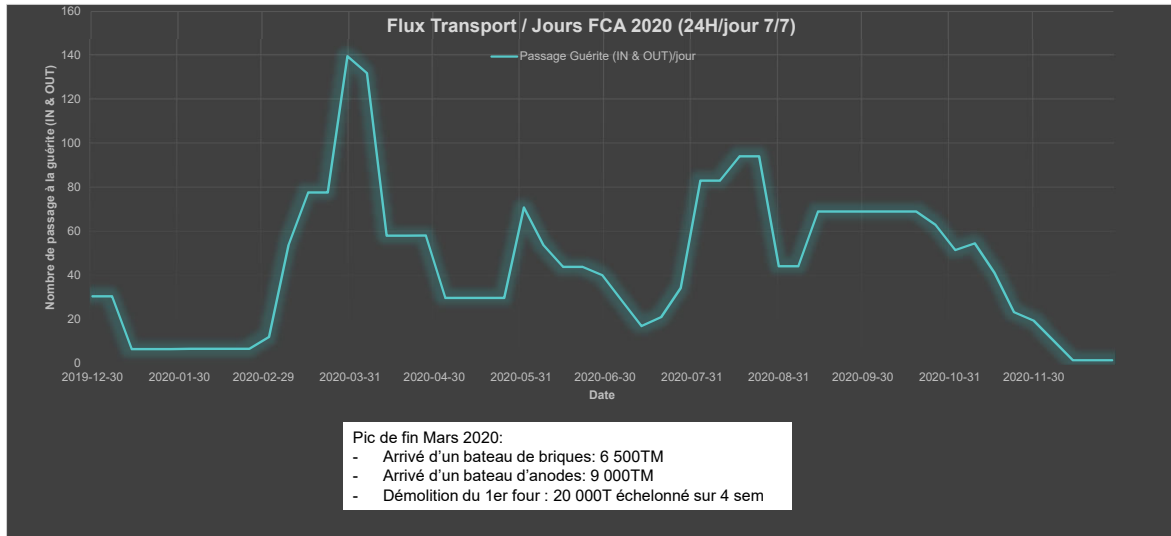
Tracé de la route utilisée



18 | © Rio Tinto 2017

18

Flux de transport (24h/jour 7/7)

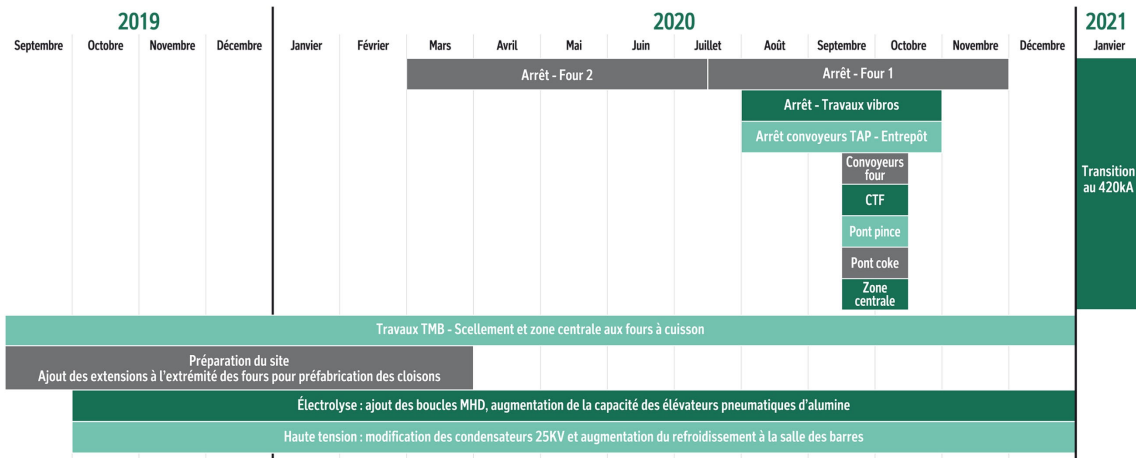


RioTinto

19 | © Rio Tinto 2017

19

Échéancier du projet



RioTinto

20 | © Rio Tinto 2017

20

Enjeux



> BRUIT

Le bruit de la circulation peut être une source de nuisance pour les zones sensibles, résidents et base de plein air, situés plus au nord sur le chemin de la Dam-en-Terre. Une étude d'impact a été réalisée en 2018: (disponible sur demande)

- > L'impact sonore anticipé est en dessous des normes en vigueur (37 dBA / 45 dBA).

> POUSSIÈRE

Toutes les routes utilisées sont asphaltées: impact minime

Au printemps: entretien avec balai mécanique prévu pour éliminer les surplus de sables sur les routes.

> TRAVAILLEURS DE L'EXTÉRIEUR

200 travailleurs sur une période de 5 mois proviendront de l'extérieur de la région.

Objectifs de communication



Être proactif autant à l'interne qu'à l'externe

Être efficace sur la communication des travaux à l'intérieur de l'installation
(déplacements, signalisation, sécurité...)

Favoriser les dialogues avec les voisins (Dam-En-Terre, résidents, Comité CASE)

Question



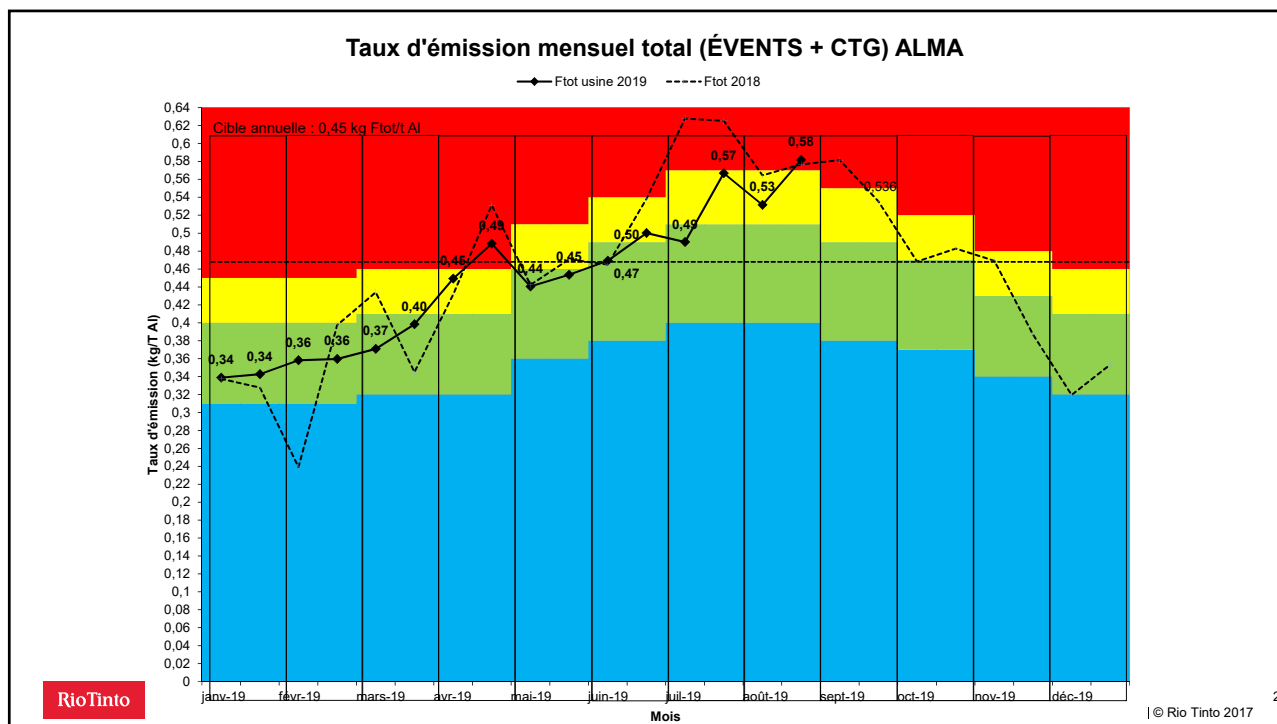
RioTinto

23 | © Rio Tinto 2017

23



24



25

Un été favorable pour les émissions de fluorures!

Une réduction des émissions de -7% par rapport à l'été 2018

Explications:

- Augmentation du débit de ventilation des CTG de **+2%**
- Températures ambiantes moins chaudes de **-1,5°C** en moyenne
- Bon jeu de base à l'opération

RioTinto

26 | © Rio Tinto 2017

26

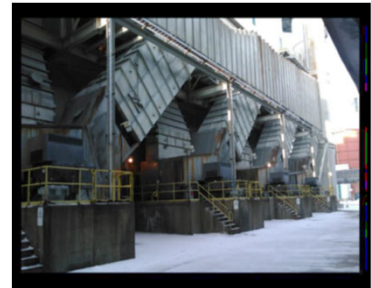
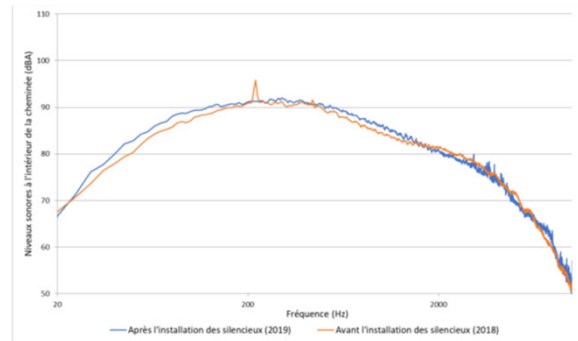
Projets de réduction du bruit

Remplacement des silencieux CTG 3

- Mesures de bruit prises le 29 mai dernier
- Réduction de **-12 dB** à 220 Hz

Prochains travaux

- Centre de traitement des fumées (2020)
- Prise de mesures et conception pour autres CTG



RioTinto

27

Suivi des plaintes

2 plaintes/demande d'information reçues en 2019

-Février: plainte de bruit tonal nocturne secteur Melançon

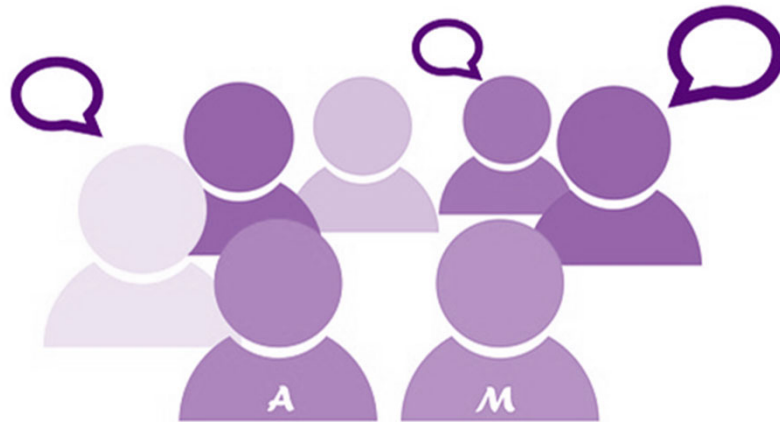
-Août: demande d'information agriculteur (haie brise-vent chemin Éperviers)

RioTinto

28 | © Rio Tinto 2017

28

Varia



RioTinto

29

Proposition – Calendrier et lieux des rencontres du comité

Rencontre décembre 2019 – Café l'Accès

Bruits + Outils de communication avec la communauté (mandat du Comité CASE, etc.)

Rencontre février 2019 – CREDD

Politiques Responsabilité sociales d'entreprise (RSE) et de développement durable (DD)

Rencontre avril 2020 – Rio Tinto

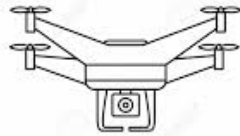
Procédés et processus de fabrication et de transformation de l'aluminium

RioTinto

© Rio Tinto 2017

30

Visite et présentation Centre d'excellence des drones



ced

MERCI
ET À BIENTÔT

MERCI
ET À BIENTÔT

MERCI
ET À BIENTÔT

Annexe 4 : Présentation réfection des fours



RioTinto

Rencontre CASE
Investissement 209M\$
 Réfection Fours d'anode &
 Augmentation d'ampérage 420kA

4 octobre 2019

1

Contexte (communauté)

- › La réfections des fours à cuisson des anodes et de l'augmentation de l'ampérage est un projet de 209M\$.
- › 95 000 anodes seront transportés du port de Grand-Anse à l'usine d'Alma.
- › Pas de travaux planifiés durant les vacances de la construction (samedi 25 juillet au dimanche 09 août 2020)

Retombées économiques régionales

95 millions \$ canadiens

Contrats actuellement octroyés :

- Benoît Pineault / Groupe Refraco pour la construction des fours
- Hatch pour la gestion des travaux de construction
- Tetra Tech pour les services d'ingénierie
- Groupe LAR inc. pour la fabrication de pièces de métal
- Tuvico pour la fabrication de pièces de béton préfabriquées

Échéancier

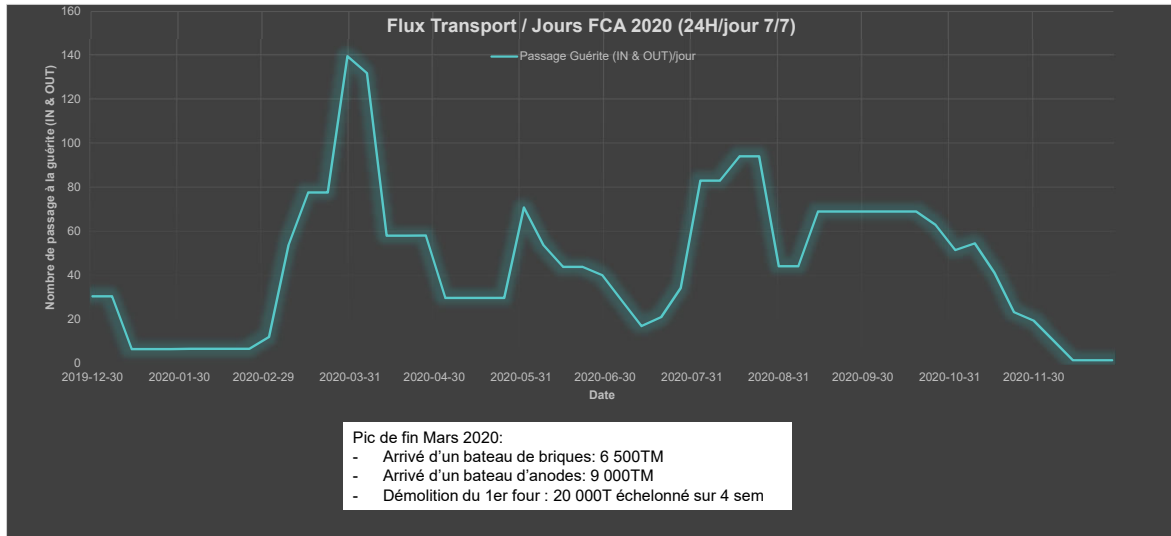
- Août 2019 à mars 2020 : préparation du site
- Mars 2020 : arrêt des fours à cuisson
- Mars à novembre 2020 : réfection des fours à cuisson
- À partir de 2021 : augmentation d'ampérage

RioTinto

2 | © Rio Tinto 2017

2

Flux de transport (24h/jour 7/7)

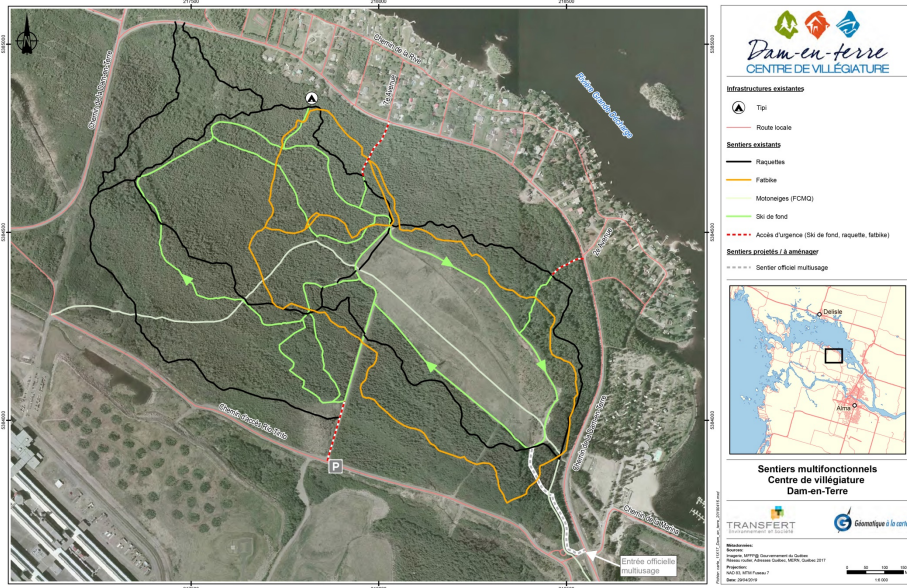


RioTinto

5 | © Rio Tinto 2017

5

Centre de Villégiature Dam-En-Terre

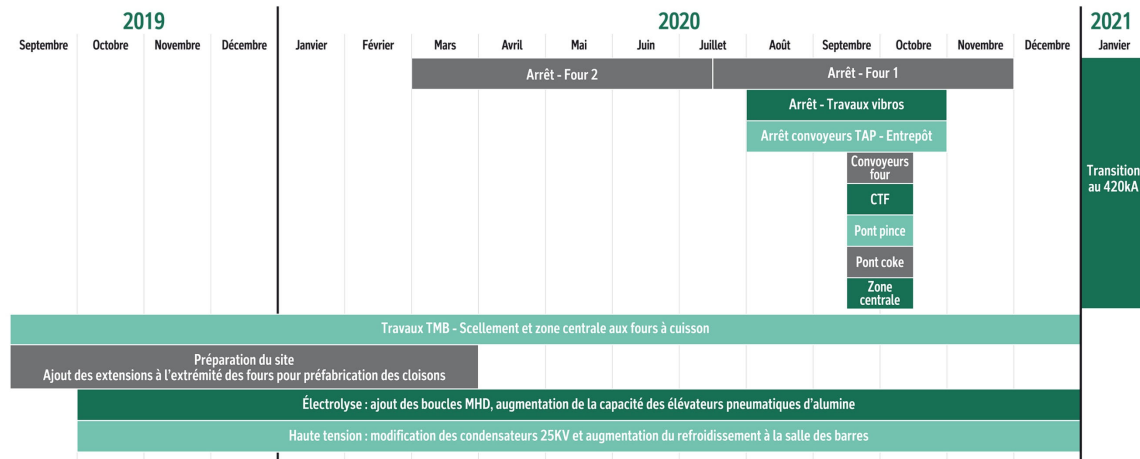


RioTinto

6 | © Rio Tinto 2017

6

Échéancier du projet



RioTinto

7 | © Rio Tinto 2017

7

Enjeux



> BRUIT

Le bruit de la circulation peut être une source de nuisance pour les zones sensibles, résidents et base de plein air, situés plus au nord sur le chemin de la Dam-en-Terre. Une étude d'impact a été réalisée en 2018: (disponible sur demande)

- > L'impact sonore anticipé est en dessous des normes en vigueur (37 dBA / 45 dBA).

> POUSSIÈRE

Toutes les routes utilisées sont asphaltées: impact minime

Au printemps: entretien avec balai mécanique prévu pour éliminer les surplus de sables sur les routes.

> TRAVAILLEURS DE L'EXTÉRIEUR

200 travailleurs sur une période de 5 mois proviendront de l'extérieur de la région.

RioTinto

8 | © Rio Tinto 2017

8

Objectifs de communication



Être proactif autant à l'interne qu'à l'externe

Être efficace sur la communication des travaux à l'intérieur de l'installation
(déplacements, signalisation, sécurité...)

Favoriser les dialogues avec les voisins (Dam-En-Terre, résidents, Comité CASE)

Question



Annexe 5 : Bilan des visites touristiques

Comparaison annuelle de la fréquentation pour
les visites industrielles à l'usine Rio Tinto
d'Alma

