

Comité CASE
Hôtel de Ville d'Alma
Rio Tinto

COMPTE RENDU

RENCONTRE # 11

RÉALISÉ PAR



5 décembre 2019

Table des matières

1	Mot de bienvenue	3
2	Partage Santé, sécurité et environnement.....	3
3	Validation de l'ordre du jour	3
4	Suivi des actions	3
5	Développement récent Rio Tinto — Alma.....	5
6	Information provenant des membres — Tour de table	7
7	Présentation sur le bruit.....	9
8	Suivi environnemental.....	9
9	Varia.....	10
10	Verre de l'amitié	11
11	Fin de la rencontre.....	11

Liste des annexes

Annexe 1 : Liste de présences	12
Annexe 2 : Ordre du jour	14
Annexe 3 : Présentation	16

1 MOT DE BIENVENUE

Monsieur Louis-Michel Tremblay souhaite la bienvenue à tous. Il cède la parole à monsieur François Carrier qui remercie les personnes présentes, tout en lançant l'invitation de partager un verre de l'amitié, à la fin de la rencontre, de manière informelle. Monsieur André Martel prend la parole et remercie Monsieur François Carrier et la Ville d'Alma d'accueillir le comité; il souligne l'importance de l'implication des membres du comité et leur participation active.

En raison de la présence de nouveaux participants, un tour de table de présentation s'ensuit.

2 PARTAGE SANTÉ, SÉCURITÉ ET ENVIRONNEMENT

Madame Marie-Kim Bouchard invite les personnes présentes à partager un aspect santé et sécurité au travail. Monsieur François Carrier fait part des mesures de sensibilisation prises dans le monde municipal sur la question de la sécurité routière où il est important de donner priorité aux piétons et également aux cyclistes. Il rappelle que, même en période hivernale, les vélos sont davantage présents et qu'il faut porter une attention particulière pour favoriser la cohabitation.

3 VALIDATION DE L'ORDRE DU JOUR

Monsieur Louis-Michel Tremblay présente l'ordre du jour.

Il est convenu que la présentation sur le bruit soit devancée afin de permettre à monsieur Serge Bérubé de quitter à la pause.

Les points suivants sont ajoutés au varia :

- Demande des Jardins Mistouk
- Droit de passage 2^e avenue (point 4. Actions de suivi)
- Pancarte de signalisation de chevreuils

Il est convenu de laisser le varia ouvert.

La liste des présences et l'ordre du jour sont en annexe 1 et 2 respectivement.

4 SUIVI DES ACTIONS

Monsieur Louis-Michel Tremblay présente le tableau qui résume l'avancement des actions en suivi de la dernière rencontre du 4 octobre 2019.

Actions de suivi du 4 octobre 2019	Échéancier	Suivis effectués
Ajouter un point « Partage sécurité » au canevas de l'ordre du jour	Prochaine rencontre	Fait
Planifier une présentation sur le bruit	Prochaine rencontre	À l'ordre du jour
Ajouter le nombre de kilomètres sur la carte des sentiers de la Dam-en-Terre	Après la réponse sur le déplacement du tracé de motoneiges demandé par le sous-comité	À l'ordre du jour
Analyser la demande d'un accès cyclable supplémentaire entre le chemin de la Dam-en-terre et la 2 ^e avenue	Prochains mois	À l'ordre du jour
Suivi sur le développement d'un cahier d'accueil pour les nouveaux employés	Prochaine rencontre	En suivi
Transmettre la présentation du projet <i>fat bike</i> et raquette à Ville d'Alma	Après la rencontre	Fait
Transmettre l'adresse du portail emplois de Rio Tinto aux membres et le guide d'aide pour les utilisateurs	Après la rencontre	En suivi
Suggérer aux employés actuels d'utiliser également la voie de contournement Maurice-Paradis pour décongestionner la rue Melançon	Prochains mois	Fait
Réfléchir à une stratégie en collaboration avec la CDC afin de promouvoir l'implication communautaire des employés de Rio Tinto dans les organismes	Prochains mois	À l'ordre du jour
Informé et consulter les citoyens du quartier Riverbend si l'option ferroviaire est retenue	Selon la décision du projet	À l'ordre du jour
Ajouter l'état des travaux dans l'ordre du jour des prochaines rencontres	Prochaine rencontre	À l'ordre du jour
Mettre en place un processus de communication sur l'avancement des travaux avec les membres du comité	Prochaine rencontre	Envoi de l'info-lettre et article du Lingot
Faire le lien avec la Chambre de commerce pour les opportunités locales lors de la période de travaux	Prochains mois	En suivi

Consulter et informer les motoneigistes et autres utilisateurs afin d'éviter les risques liés à la cohabitation pendant les travaux	Prochaine rencontre	Clôture posée : Plan de communication après les fêtes
Communiquer les offres d'hébergement locales aux entrepreneurs	Prochaine rencontre	En suivi
Envoyer la liste des coordonnées des membres à Monsieur Jean-Sébastien Harvey	Après la rencontre	Fait
Vérifier les disponibilités le jeudi ou le vendredi du café d'accès pour la prochaine rencontre	Après la rencontre	Fait : impossible
Présenter la vidéo sur la chaîne des valeurs régionale de La Baie jusqu'à la sortie de l'usine	Prochaine rencontre	À l'ordre du jour (dans les nouveaux développements)
Acheminer l'infolettre mensuelle de l'usine aux membres du comité	Après la rencontre	Fait

Actions de suivi	Échéancier
Élaborer un plan de communication en lien avec le dossier des motoneigistes et autres utilisateurs relatifs aux risques de cohabitation pendant les travaux	Après les Fêtes, au début 2020. <i>*Rio Tinto est en lien avec Madame Claudia Madore, responsable des communications à la Ville d'Alma</i>

5 DÉVELOPPEMENT RÉCENT RIO TINTO — ALMA

Monsieur André Martel présente les développements récents de l'usine Alma de Rio Tinto. La présentation complète de la rencontre se trouve en annexe 3.

Vidéo sur la chaîne des valeurs — Monsieur André Martel informe que ce projet a été réalisé par le service des communications de Rio Tinto lors de la visite du Board (conseil d'administration) dans la région en septembre dernier. L'intention derrière cette vidéo était d'informer et de démystifier la chaîne de production de l'aluminium à partir de la matière première jusqu'à la livraison des lingots. Cette vidéo fait la démonstration de toutes les parties et ressources humaines impliquées dans le procédé. Monsieur Louis-Michel Tremblay procède à la présentation de la vidéo. <https://youtu.be/EPFLR3hICFs>

Projet « Réfection des fours d'anode et augmentation d'ampérage » — Monsieur André Martel présente le projet et fait un résumé des travaux préparatoires en cours. Il précise que les échéanciers sont respectés jusqu'à maintenant. Afin d'atténuer le bruit, le transport terrestre s'effectuera davantage entre Iles-Maligne et Alma, par la rue des Pins, pour ainsi éviter de faire le détour par la Dam-en-Terre. Madame Marie-Kim Bouchard fait part de l'implication de l'entrepreneur Benoît Pineault dans les mesures d'atténuation qui seront prises en lien avec le transport des travailleurs, notamment en encourageant les travailleurs à faire du covoiturage.

Questions	Réponses
Pourquoi ne voit-on plus de lingot sur les trains comme à une certaine époque?	Les lingots circulent majoritairement dans des wagons fermés. Cela dépend de la spécification du client.
Il y a beaucoup de transport ces derniers temps et de va-et-vient ; est-ce en lien avec les travaux préparatoires?	Les travaux préparatoires ont apporté beaucoup d'activités et une augmentation du trafic, notamment en lien avec le stockage de briques et en raison de l'emplacement du stationnement des travailleurs, etc.

IMPLICATION SOCIALE ET COMMUNAUTAIRE

Monsieur André Martel présente les implications sociales et communautaires qui ont été réalisées entre les mois d'octobre et de novembre 2019 :

- **Dîners reconnaissance (octobre 2019)**
Quatre dîners reconnaissance ont été réalisés afin de remercier les employés pour les résultats exceptionnels de l'été 2019.
- **Visite des étudiants de la Polytechnique de Montréal et de l'Université du Québec à Chicoutimi - Bac et maîtrise en génie (octobre et novembre 2019)**
Madame Mylène Girard invite Rio Tinto à interpellier le Carrefour jeunesse-emploi Lac-Saint-Jean Est et leur agente d'intégration qui peut venir assister à ce genre de rencontre et présenter les services existants en matière d'employabilité sur le territoire.
- **Campagne des bordereaux Centraide-Croix-Rouge (novembre 2019)**
Les employés donnent directement aux organismes en versant une contribution à même leur salaire. Cette année, Rio Tinto doublera la mise en versant un dollar pour chaque dollar investi par ses employés.
- **Entente de Rio Tinto avec le CIUSSS (novembre 2019)**
Rio Tinto versera 45 000 \$ par année sur une période de trois ans à l'Hôpital d'Alma pour l'amélioration de l'expérience des patients dans l'aile psychiatrique. Le CIUSSS en échange collaborera dans l'offre d'activités axées sur la prévention en santé mentale à l'attention des employés.
- **Conférence sur la santé mentale (novembre 2019)**
La conférence était offerte gratuitement aux employés ainsi qu'à leurs conjoints. Cette première activité s'inscrit dans le cadre de la démarche de prévention de Rio Tinto.
- **Rencontre avec la Corporation de développement communautaire Lac-Saint-Jean-Est (novembre 2019)**

Madame Marie-Kim Bouchard précise que, à la suite de la rencontre avec madame Gabrielle Côté, directrice de la CDC, le comité CASE deviendra membre de la CDC et sera en mesure de partager les nouvelles avec la communauté.

- **La Nichée**

À la suite d'une mésaventure entourant la signature d'un bail de longue durée, l'organisme La Nichée s'est vu dans l'obligation de se relocaliser rapidement. Ce déménagement imprévu a chamboulé le quotidien du centre de ressources familiales en périnatalité, obligeant l'organisme à annuler leur activité de Noël annuelle. Voyant l'impact sur la communauté, Rio Tinto a décidé de tendre la main pour soutenir le maintien et la réalisation de l'activité de Noël qui touche plusieurs familles du milieu. Entre temps, le Collège d'Alma a ouvert ses portes pour relocaliser l'organisme. Rio Tinto a décidé de s'engager dans la tenue de l'activité et, également, dans le déménagement et la relocalisation de l'organisme.

- **10^e édition du Colloque en ressources humaines (RH) Lac-Saint-Jean-Est**

Le 21 novembre dernier, se tenait la dixième édition du colloque en RH Lac-Saint-Jean-Est à l'Hôtel Universel d'Alma. La participation financière de Rio Tinto ainsi que l'implication au sein du comité organisateur cette année ont été très appréciées. Une fois de plus, cet événement suscite un nombre grandissant de participants qui sont à la fois des travailleurs et des dirigeants d'entreprises et d'organismes de la région.

Actions de suivi	Échéancier
Transmettre le lien youtube pour la vidéo de la chaîne de valeurs	Après la rencontre
Demander aux ressources humaines de Rio Tinto d'interpeller le CJE lors de visite de jeunes à l'Usine Alma afin de donner l'information sur les avantages de la région	Après la rencontre

6 INFORMATION PROVENANT DES MEMBRES — TOUR DE TABLE

Monsieur Louis-Michel Tremblay propose de faire un tour de table. Les informations suivantes sont partagées par les membres du comité :

CHAMBRE DE COMMERCE ET D'INDUSTRIE LAC-SAINT-JEAN-EST (CCI-LSJE)

Madame Jessika Beaupré nous informe que la CCI-LSJE organise un brunch de Noël qui se tiendra le 12 décembre prochain, à compter de 7 h 30, à la salle Desjardins de l'Hôtel Universel d'Alma. Ce brunch est ouvert aux membres et non-membres où chaque participant est invité à apporter des denrées non périssables qui seront remises à Moisson d'Alma.

CIDAL

Livre documentaire « Le Lac-Saint-Jean, portrait d'une mer intérieure » - Monsieur Marc Moffat nous informe que ce livre documentaire qui avait été réalisé par le Conseil du loisir scientifique du Saguenay–Lac-Saint-Jean fait l'objet d'une mise à jour et sera bientôt disponible.

Visites d'usine - Des statistiques récentes démontrent qu'il y a eu une légère diminution dans le nombre de visites en 2019 (684 visites), comparativement en 2018, en raison notamment de facteurs liés à la météo. Monsieur Marc Moffat précise que les visites touristiques d'usine sont un produit propre à la région et unique au monde ; il profite de l'occasion pour remercier Rio Tinto pour sa collaboration.

Démarrage de la coopérative Air du Lac-Saint-Jean - Le projet de desserte aérienne Alma-Roberval-Montréal franchit une étape supplémentaire. La coopérative Air du Lac-Saint-Jean est officiellement créée et une campagne de recrutement de membres a été lancée à Alma. Basée à Alma, Roberval et Montréal, Air du Lac œuvre dans le domaine de la coordination et du transport aérien. Le démarrage est prévu en février-mars 2020.

RENCONTRE ÉLUS – RIO TINTO

En raison de la complexité du marché de l'aluminium et des autres investissements dans la région, Madame Josée Néron (maire de Ville de Saguenay), Monsieur Marc Asselin (maire de Ville d'Alma), des élus, les directeurs du développement économique et les préfets des quatre MRC ainsi que les deux syndicats ont créé un comité pour se doter d'un espace de dialogue et d'envisager des pistes de collaboration avec Rio Tinto dans la concrétisation de projets importants. Le comité souhaite la présence de Rio Tinto dans une rencontre future pour envisager, dans le contexte global, des pistes de solutions.

VILLE D'ALMA

Monsieur François Carrier mentionne qu'il n'y a pas d'enjeu en ce qui concerne le report des travaux de la rivière Petite Décharge. Malgré le report des travaux, Ville d'Alma est encore en mesure de respecter le décret concernant les dates. Du temps supplémentaire est prévu pour rattraper le retard des deux dernières semaines et s'assurer de respecter les délais en mars 2020 et être en toute conformité avec le niveau d'écoulement des eaux directement liées au bassin à Saint-Georges.

Actions de suivi	Échéancier
Envoyer la version électronique du dépliant de la Coopérative Air du Lac-Saint-Jean et du site web aux membres du Comité CAS	D'ici la prochaine rencontre
Inviter les ressources de Rio Tinto à participer à une rencontre avec le nouveau comité de travail impliquant les élus et les représentants des syndicats pour favoriser le dialogue	Dès que possible

7 PRÉSENTATION SUR LE BRUIT

Monsieur Serge Bérubé, spécialiste en bruit et automatisation des données pour les services partagés environnement chez Rio Tinto Canada Management Inc., procède à une présentation sur le bruit afin de sensibiliser les participants aux divers types de son en lien avec les installations et les équipements de Rio Tinto.

La présentation détaillée se trouve en annexe 3.

Questions	Réponses
Votre réglementation, prend-elle en considération les éléments d'effets atmosphériques, notamment en ce qui concerne le vent?	Oui. Des données de perception dans la communauté aident à établir des balises et à faire les calculs à la source en fonction des effets atmosphériques.
Est-ce que le logiciel <i>SoundPLAN</i> existe depuis longtemps?	Ce n'est pas quelque chose qui existait à l'époque de la construction de l'Usine Alma. Jadis, cela prenait des heures de calcul.
Combien coûte les murs acoustiques?	Deux millions de dollars pour un kilomètre de mur.
Différents matériaux existent, comment faites-vous pour choisir?	Selon la trajectoire, la nature du son et les mesures à prendre, les matériaux seront choisis en conséquence pour maximiser l'absorption des sons.
Est-ce que la forme des pales de ventilateur a vraiment un impact au niveau sonore?	Les ventilateurs actuels font beaucoup moins de bruit qu'auparavant en raison du type de pale. Il existe des ventilateurs hautement performants et qui produisent très peu de bruits.
Concernant l'usine d'Alma, est-ce que le bruit, depuis sa construction, de façon générale, a diminué avec les années?	Nous ne le savons pas encore pour le moment. Présentement, nous sommes en analyse et en fonction des résultats, nous pourrions en faire état et prévoir des mesures correctives au besoin.
Donc, il n'y a plus d'excuse pour qu'une entreprise continue de faire du bruit?	Il y a plusieurs sources de bruits et des mesures de solutions possibles. Parfois, il nous est difficile de trouver des solutions pour atténuer de façon significative.
Est-ce que l'usine d'Alma sera la première usine dans la région à être modélisée?	L'usine d'Alma serait la première usine à être modélisée dans la région.

8 SUIVI ENVIRONNEMENTAL

Monsieur Maxime Larouche présente le bilan environnemental. Il mentionne que l'été a été plus frais que l'été dernier, ce qui est positif pour la réduction des émissions. Il souligne que les émissions de fluorure sont nettement plus basses que l'été 2018 qui avait été particulièrement difficile. Au total, il y a une réduction de 7 % des émissions. Monsieur Maxime Larouche précise que l'augmentation a été perceptible uniquement au mois d'août. Un travail d'analyse est en cours afin d'en trouver la cause. Des travaux ont été réalisés l'an dernier afin d'augmenter la capacité des ventilateurs de 2 %.

Suivi des plaintes 2019 :

Quatre plaintes ont été enregistrées cette année.

La première concerne le bruit tonal nocturne dans le secteur de la rue Melançon.

La deuxième concerne une demande d'information reçue au mois d'août provenant d'un agriculteur en lien avec le projet de haie brise-vent dans le chemin des Éperviers. Le secteur est loué par deux agriculteurs différents, l'un était avisé de la mise en place d'une haie brise-vent et a donné son accord, tandis que l'autre avait des questionnements. L'Association du chemin des Éperviers a obtenu l'approbation du deuxième agriculteur. Monsieur Serge Thériault, représentant du secteur de la Grande-Décharge, remercie Rio Tinto d'avoir réglé le litige avec l'agriculteur en question et pour la mise en place du projet de haie brise-vent qui se concrétisera en mai ou début juin 2020.

La troisième concerne une plainte pour des tirs de fusil en lien avec la chasse à l'oie.

La quatrième concerne une plainte pour nuisance visuelle.

Sentiers du secteur de la Dam-en-terre :

La rencontre avec la nouvelle conseillère aux affaires immobilières a eu lieu. Une nouvelle rencontre du sous-comité doit être planifiée au début de 2020.

Actions de suivi	Échéancier
Tenir une rencontre du sous-comité pour poursuivre le travail en lien avec les sentiers	D'ici la prochaine rencontre. À convoquer en janvier ou février 2020
Envoyer les coordonnées de la nouvelle conseillère aux affaires immobilières à François Carrier	Dès que possible

9 VARIA

- **Demande des Jardins de solidarité (Jardins Mistouk) :**
Madame Véronique Fortin informe les membres que les responsables des Jardins Mistouk souhaitent présenter leur projet en sécurité alimentaire au Comité CASE, projet pour lequel ils ont déposé des demandes de subventions. Avec ou sans financement, le projet se réalisera. De ce fait, leur venue permettrait d'échanger et d'évaluer les implications possibles de Rio Tinto au niveau technique, conseils, etc. Les membres du comité sont favorables à les accueillir dans une rencontre future.
- **Droit de passage 2^e avenue :** Voir point 4. Suivi des actions
- **Pancarte de signalisation de chevreuils :** En raison du nombre grandissant de chevreuils dans le secteur et dans les sentiers de motoneige, il est proposé de communiquer avec la Ville d'Alma qui peut répondre à ce type de demandes.

Actions de suivi	Échéancier
Faire parvenir une invitation aux Jardins Mistouk dans le but de venir présenter leur projet de sécurité alimentaire et d'échanger sur les possibles collaborations et appuis techniques/conseils de Rio Tinto	D'ici la prochaine rencontre. * Voir avec Véronique Fortin les disponibilités et les coordonnées des responsables des Jardins Mistouk

10 VERRE DE L'AMITIÉ

Monsieur Louis-Michel Tremblay remercie les personnes présentes et les invite à prendre le verre de l'amitié après la rencontre.

11 FIN DE LA RENCONTRE

La rencontre se termine à 15 h 45

Production du compte rendu
Véronique Frigon, Transfert Environnement et Société
Chargée de projets

Annexe 1 : Liste de présences

Liste des présences
Comité CASE
Rencontre du 5 décembre 2019

Organisation	Nom	Présent	Absent
Ville d'Alma — Élu Président du comité	M. François Carrier	X	
Ville d'Alma — Élu	Mme Véronique Fortin	X	
Ville d'Alma Directeur urbanisme	M. Denis Verrette	X	
Représentation secteur de la Grande-Décharge	M. Serge Thériault	X	
Représentante du secteur rang Melançon	M. Jean-Sébastien Harvey	X	
Représentant du chemin de la Dam-en-Terre	M. Clermont Gilbert	X	
Complexe touristique de la Dam-en-Terre	M. Alain Fortin		X
UPA	M. André Bouchard,		X
Conseil régional de l'environnement et du développement durable (CREDD)	Mme Fanny Lanoix en remplacement de Mme Alexandra Dupéré	X	
Agriculteur	M. Éloi Truchon	X	
Corporation d'innovation et de développement Alma — Lac- Saint-Jean Est (CIDAL)	M. Marc Moffatt	X	
Chambre de commerce et d'industrie Lac-Saint-Jean-Est (CCI LSJE)	Mme Jessika Beaupré	X	
Carrefour jeunesse emploi	Mme Mylène Girard	X	
Rio Tinto	M. André Martel, directeur des opérations, usine Alma	X	
Rio Tinto	Mme Marie-Kim Bouchard, conseillère communication et communautés	X	
Rio Tinto	M. Maxime Larouche, conseiller en environnement, usine Alma	X	
Rio Tinto	M. Serge Bérubé	X	
Facilitateur			
Transfert Environnement Société	M. Louis-Michel Tremblay, conseiller principal, facilitateur	X	
Transfert Environnement Société	Mme Véronique Frigon, chargée de projets, secrétaire de réunion	X	

Annexe 2 : Ordre du jour

COMITÉ CASE

5 décembre 2019, 13 h
Hôtel-de-ville d'Alma, salle des comités
140 Rue Saint Joseph, Alma

Ordre du jour

		Nature	Intervenant
13 h	1 – Mot de bienvenue		André Martel et François Carrier
13 h 05	2 – Partage Santé, sécurité et environnement	Échange	Marie-Kim Bouchard
13 h 10	3 – Validation de l'ordre du jour	Décision	Louis-Michel Tremblay
13 h 15	4 – Suivi des actions	Discussion	Louis-Michel Tremblay
13 h 25	5 – Développements récents Rio Tinto – Alma	Information	André Martel
13 h 45	6 – Information provenant des membres <ul style="list-style-type: none">• Tour de table	Information/ Discussion	Les membres
14 h 05	Pause		
14 h 15	7 – Présentation sur le bruit	Information	Serge Bérubé
14 h 55	8 – Suivi environnemental	Information	Maxime Larouche
15 h 05	9 – Varia	Information/ Discussion	Les membres
15 h 15	10 – Verre de l'amitié		
16 h	11 – Fin de la rencontre		

Annexe 3 : Présentation



RioTinto

Rencontre CASE

5 décembre 2019

Usine Alma

1

Ordre du jour

		Nature	Intervenant
13 h	1 – Mot de bienvenue		André Martel et François Carrier
13 h 05	2 – Partage Santé et sécurité	Échange	Marie-Kim Bouchard
13 h 10	3 – Validation de l'ordre du jour	Décision	Louis-Michel Tremblay
13 h 15	4 – Suivi des actions	Discussion	Louis-Michel Tremblay et Marie-Kim Bouchard
13 h 25	5 – Développements récents Rio Tinto – Alma	Information	André Martel
13 h 45	6 – Information provenant des membres • Tour de table	Information/ Discussion	Les membres
14 h 05	Pause		
14 h 15	7 – Présentation sur le bruit	Information	Serge Bérubé
14 h 45	8 – Suivi environnemental	Information	Maxime Larouche
15 h	9 – Varia	Information/ Discussion	Les membres
15 h 15	10 – Verre de l'amitié		
16 h	11 – Fin de la rencontre		

RioTinto

2
| © Rio Tinto 2017

2

Validation de l'ordre du jour



3

Suivi des actions

Actions de suivi du 4 octobre 2019	Échéancier	Suivis effectués
Ajouter un point Partage sécurité au canevas d'ordre du jour	Prochaine rencontre	Fait
Planifier une présentation sur le bruit	Prochaine rencontre	A l'ordre du jour
Ajouter le nombre de kilomètres sur la carte des sentiers de la Dam-en-Terre	Après la réponse sur le déplacement du tracé de motoneiges demandé par le sous-comité	A l'ordre du jour
Analyser la demande d'un accès cyclable supplémentaire entre le chemin de la Dam-en-terre et la deuxième avenue	Prochains mois	A l'ordre du jour
Suivi sur le développement d'un cahier d'accueil pour les nouveaux employés	Prochaine rencontre	En suivi

4

Suivi des actions

Actions de suivi du 4 octobre 2019	Échéancier	Suivis effectués
Transmettre la présentation du projet fat bike et raquette à Ville d'Alma	Après la rencontre	FAIT
Transmettre l'adresse du portail emploi de Rio Tinto aux membres et le guide d'aide pour les utilisateurs	Après la rencontre	En suivi
Suggérer aux employés actuels d'utiliser également la voie de contournement Maurice Paradis pour décongestionner la rue Melançon	Prochains mois	Fait (voir diapositive)
Réfléchir à une stratégie en collaboration avec la CDC afin de promouvoir l'implication communautaire des employés de Rio Tinto dans les organismes.	Prochains mois	A l'ordre du jour

Suivi des actions

Actions de suivi du 4 octobre 2019	Échéancier	Suivis effectués
Informier et consulter les citoyens du quartier Riverbend si l'option ferroviaire est retenue	Selon la décision du projet	A l'ordre du jour
Ajouter l'état des travaux dans l'ordre du jour des prochaines rencontres	Prochaine rencontre	A l'ordre du jour
Mettre en place un processus de communication sur l'avancement des travaux avec les membres du comité	Prochaine rencontre	Envoi info-lettre + l'article du Lingot
Faire le lien avec la Chambre de commerce pour les opportunités locales lors de la période de travaux	Prochains mois	En suivi
Consulter et informer les motoneigistes et autres utilisateurs afin d'éviter les risques de cohabitation pendant les travaux	Prochaine rencontre	Clôture posée – Plan de communication après les fêtes

Suivi des actions

Actions de suivi du 4 octobre 2019	Échéancier	Suivis effectués
Communiquer les offres d'hébergement locales aux entrepreneurs	Prochaine rencontre	En suivi
Envoyer la liste des coordonnées des membres à Monsieur Jean-Sébastien Harvey	Après la rencontre	Fait
Vérifier les disponibilités le jeudi ou le vendredi du café d'accès pour la prochaine rencontre	Après la rencontre	Fait- pas possible
Présenter vidéo sur la chaîne de valeur régionale de La Baie jusqu'à la sortie de l'usine	Prochaine rencontre	A l'ordre du jour (dans les nouveaux développements)
Acheminer l'infolettre mensuelle de l'usine aux membres	Après la rencontre	Fait

Développements récents



Vidéo chaine de valeurs



Projet « Réfection fours d'anode et augmentation d'ampérage »



Les travaux préparatoires se déroulent comme prévu.

Nous sommes à 80% d'avancement. L'installation des ponts roulant pour la construction se fera en février pour être fin prêt au premier arrêt majeur sur le four 2 au début mars 2020.



Le 1^{er} bateau arrive ce dimanche 8 décembre à Grand-Anse : près de 3000 t de briques et autres matériaux réfractaires en provenance de France et de Hollande. Le bateau sera déchargé puis le matériel expédié par camion à Alma (environ 93 voyages de camion en 2 semaines, pour terminer aux alentours du 20 décembre).

HORAIRE DES TRANSPORTS :

De jour du lundi au vendredi, entre 8 h à 16h (transporteur local).



DANS LES PROCHAINES SEMAINES :

- Manutention et déchargement de la brique à l'Usine. Placer les milliers de palettes sur le pad d'entreposage. Rappel : 20 000 palettes de matériaux réfractaires sont requises au projet.
- Continuité des travaux préparatoires en vue des arrêts majeurs débutant en mars 2020.



115 travailleurs actuellement.

Travaux par des entrepreneurs locaux : Canmec, Manesco, Technosoude, Fabmec, Benoit Pineault, Polymac, Shipshaw, Alfred Boivin, Rémi Bouchard, Glarouche.



Le transport des anodes se fera officiellement par train.

Bonne nouvelle : aucun train en plus, mais l'ajout de 5 wagons au convoi habituel.



- Depuis quelques semaines déjà, l'entrepreneur Benoît Pineault mentionne l'importance du co-voiturage aux futurs employés lors des entretiens d'embauche.



- De plus, la note ci-dessous a été ajoutée aux politiques SSE de l'entrepreneur et que les employés doivent signer :

« Nous recommandons, quand cela est possible, à tous nos employés à faire du covoiturage pour le projet de réfection des fours de cuisson des anodes d'Alma. Ceci dans un souci de sécurité, en diminuant le nombre de véhicule sur la route et sur le site. Aussi pour un souci environnemental en diminuant la quantité de gaz à effet de serre dans l'environnement.»

Implication sociale et communauté

Octobre et Novembre 2019
Visite des étudiants de la Polytechnique de Montréal et de l'UQAC du Bac et maîtrise en génie



Octobre 2019
4 dîners reconnaissance ont eu lieu afin de remercier les employés pour les résultats exceptionnels de l'été 2019



RioTinto

© Rio Tinto 2017

13

Implication sociale et communauté

Novembre 2019
Campagne des bordereaux Centraide-Croix-Rouge
Les employés donnent directement aux organismes via leur salaire.



Centraide
Saguenay-Lac-Saint-Jean



Novembre 2019
Rio Tinto versera 45 000\$ sur trois ans à l'Hôpital d'Alma pour l'amélioration de l'expérience patients dans l'aile psychiatrique
Le CIUSS collaborera pour nous aider à organiser des activités axées sur la santé mentale pour nos employés.

Invitation de la direction

Plan global de santé et mieux-être

OPÉRATIONS SAGUENAY-LAC-SAINT-JEAN
ET PRODUCTIVITÉ

PRIORITÉ SANTÉ MENTALE

RioTinto

14
© Rio Tinto 2017

14

Implication sociale et communauté

Novembre 2019

Conférence sur la santé mentale – Sylvain Marcel

Nous avons organisé 5 conférences avec le comédien Sylvain Marcel, qui a raconté son parcours. La conférence était offerte gratuitement aux employés.



Novembre 2019

Rencontre avec la CDC

Le comité CASE deviendra membre de la CDC et partagera les nouvelles vers la communauté.



RioTinto

15
| © Rio Tinto 2017

15

Informations provenant des membres



RioTinto

| © Rio Tinto 2017

16

Pause



RioTinto

© Rio Tinto 2017

17

RioTinto

Rencontre CASE
Présentation sur le bruit



18

Bruit environnemental



Bruit environnemental

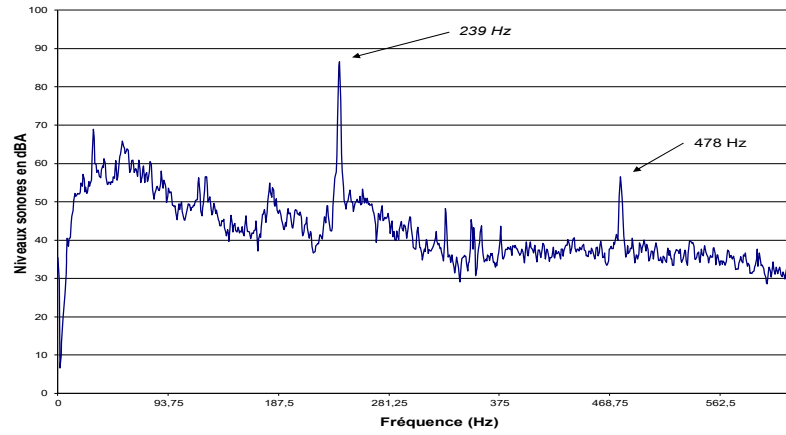
- Le décibel (dBA)

PRESSIONS SONORES		DESCRIPTIONS
(Pascal)	(dBA)	
200	140	moteur à réaction à 25 m
	130	seuil de la douleur
20	120	groupe «hard rock»
	110	meulage d'acier
2	100	klaxon puissant à 3 mètres
	90	chantier avec marteau piqueur
0.2	80	cafétaria d'école
	70	radio forte
0.02	60	restaurant
	50	conversation à voix faible
0.002	40	zone résidentielle la nuit
	30	intérieur résidence la nuit, sans activité humaine
0.0002	20	bruit de fond dans un studio
	10	bruit de feuilles sans vent
0.00002	0	seuil normal d'audition

Bruit environnemental

• Fréquence (Hz)

- > La fréquence est exprimée en Hertz
- > L'oreille perçoit les sons de 20 à 20 000 Hz
- > Inférieur à 20 Hz : infrason
- > Supérieur à 20 000 Hz : ultrason
- > Fréquence de la parole : 500 à 2 000 Hz



21

Bruit environnemental

• Tonalités (Hz)

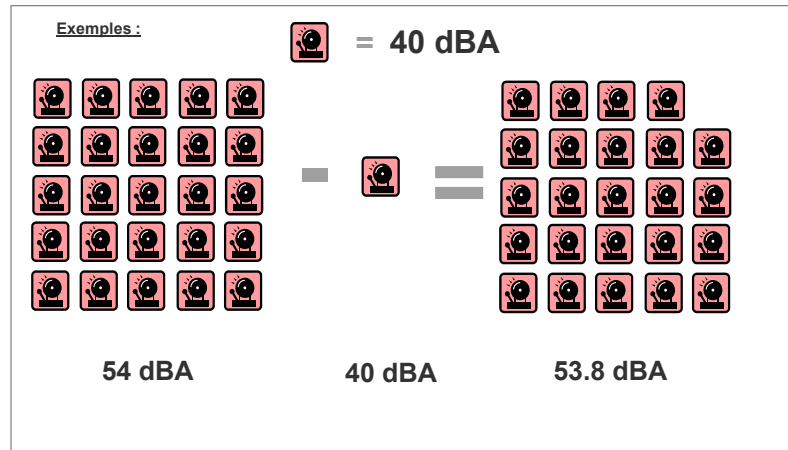
Exemple de deux (2) tonalités audibles dans la communauté, soit 192 Hz (fréquence fondamentale) et 384 Hz (1^{er} harmonique)



22

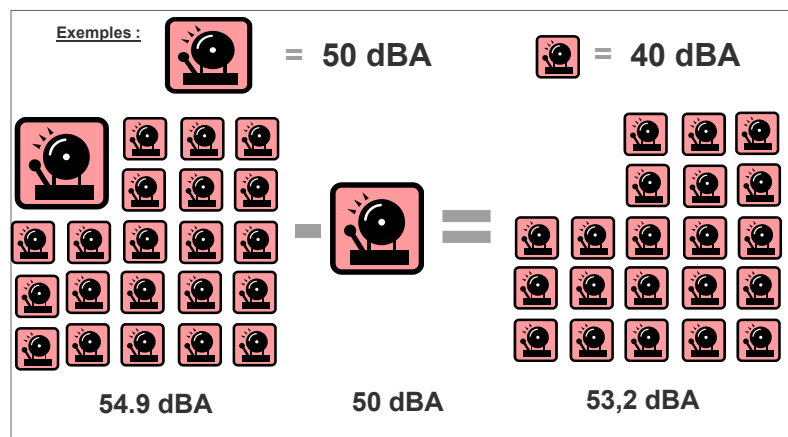
Bruit environnemental

- Sources de bruit



Bruit environnemental

- Sources de bruit



Bruit environnemental

• Sources de bruit



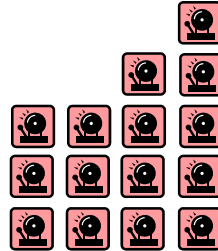
= 50 dBA



= 40 dBA



51,8 dBA



51,8 dBA

Bruit environnemental

• Propagation sonore et effets atmosphériques

- Point source (cheminée, etc.) = - 6 dBA à tous les doublings de distance

- Exemples :
- 100 dBA à 5m
 - 94 dBA à 10m
 - 88 dBA à 20m
 - 82 dBA à 40m
 - 76 dBA à 80m
 - 70 dBA à 160m
 - 66 dBA à 320m
 - 60 dBA à 640m

- Ligne source (long convoyeur, train, autoroute, etc.) = - 3 dBA à tous les doublings de distance

Bruit environnemental

• Propagation sonore et les effets atmosphériques

➤ Effet de la végétation

30 mètres de végétation entre la source et le récepteur = réduction de 3 à 5 dBA

➤ Réflexion sonore

Les parois (murs, parois rocheuses, obstacles, etc.) amplifient ou réduisent le bruit émis

➤ Effet de sol

Influence sur la propagation sonore selon le type de sol :

- glace, eau, route en asphalte ou en béton, etc. sont réfléchissant à très réfléchissant;
- terre, neige fraîche, mousse, etc. sont relativement absorbant;

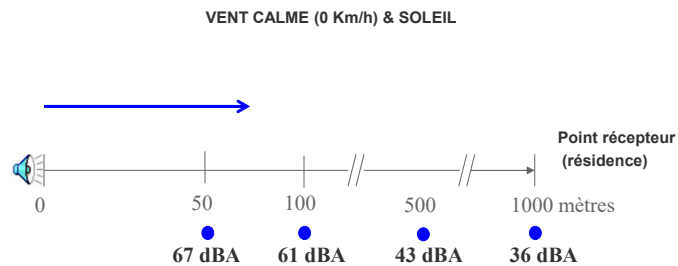
➤ Inversion de température

Survient suite à une journée chaude d'été et d'un refroidissement rapide en début de soirée (~ août). Lors de cette condition spécifique, l'air au sol devient plus froid que celui en hauteur. Ce phénomène d'inversion sera audible à partir du coucher du soleil jusqu'aux petites heures du matin.

27

Théorie de base

• Propagation sonore et les effets atmosphériques

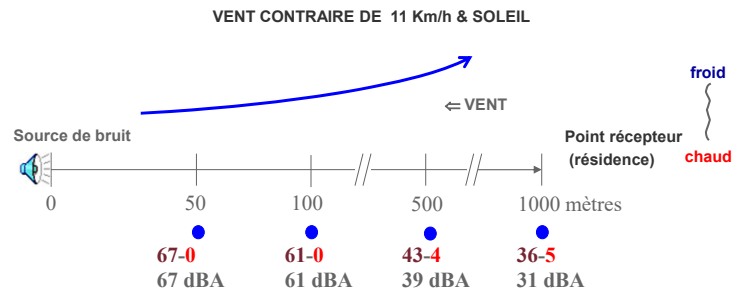


Normes utilisées : Concawa pour la propagation sonore et ISO 9613 pour l'absorption atmosphérique

28

Théorie de base

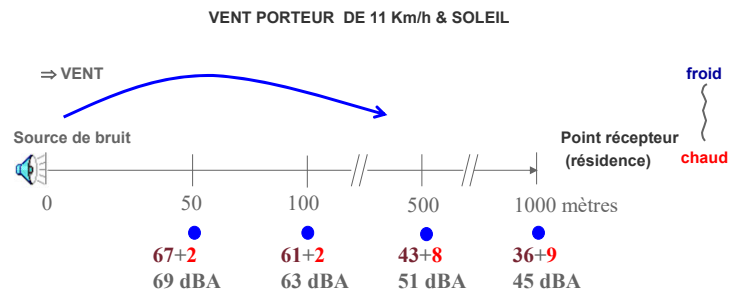
- Propagation sonore et les effets atmosphériques



Normes utilisées : Concawa pour la propagation sonore et ISO 9613 pour l'absorption atmosphérique

Bruit environnemental

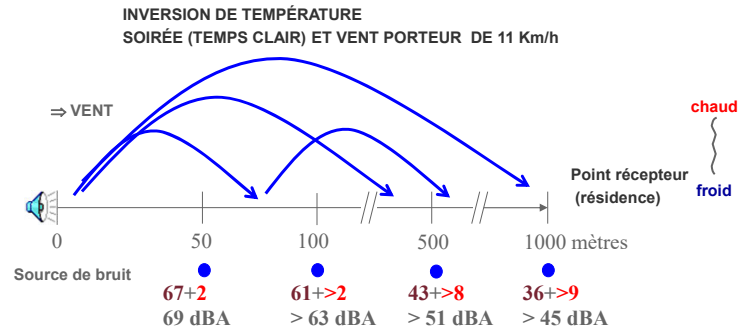
- Propagation sonore et les effets atmosphériques



Normes utilisées : Concawa pour la propagation sonore et ISO 9613 pour l'absorption atmosphérique

Bruit environnemental

- Propagation sonore et les effets atmosphériques



Normes utilisées : **Concawa** pour la propagation sonore et **ISO 9613** pour l'absorption atmosphérique

31

Bruit environnemental

- Perceptions dans la communauté

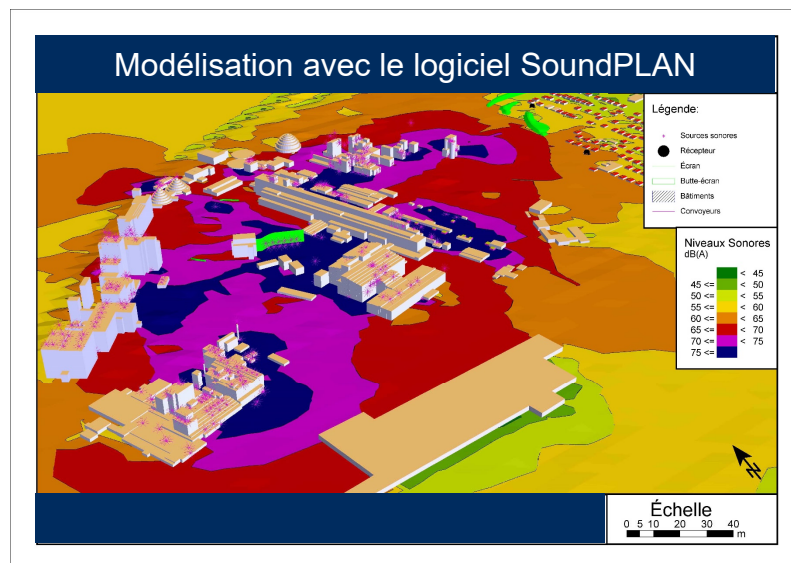
- Augmentation sonore perceptible : 2 (exception) à 3 dBA (population en générale)
- Pour l'oreille humaine: augmentation 10 dBA = deux fois plus élevé
- Pour l'oreille humaine: augmentation 20 dBA = quatre fois plus élevé
- Pour l'oreille humaine: augmentation 30 dBA = huit fois plus élevé

32

Campagne de mesure



Logiciel de calcul de propagation sonore



Correctifs pour réduire le bruit

- Écrans anti-bruit



Écran en acier



Écran acoustique végétalisé



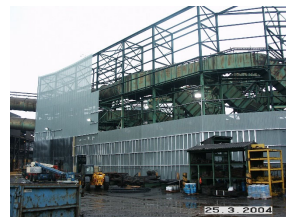
Écran en Terramesh



Talus

Correctifs pour réduire le bruit

- Écrans anti-bruit



Écran en panneau acoustique (acier)

Correctifs pour réduire le bruit

- Ecran acoustique portatif (fonçage de pieux)



Réduction sonore obtenue :

7 à 10 dBA sans la section du bas et
13 à 16 dBA avec la section en contre-plaqué

Correctifs pour réduire le bruit

- Enceinte acoustique



Enceinte en panneau acoustique (acier)

Correctifs pour réduire le bruit

- Surface absorbante



Correctifs pour réduire le bruit

- Persienne acoustique



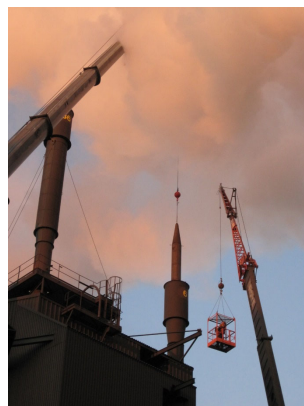
Correctifs pour réduire le bruit

- Silencieux dissipatifs



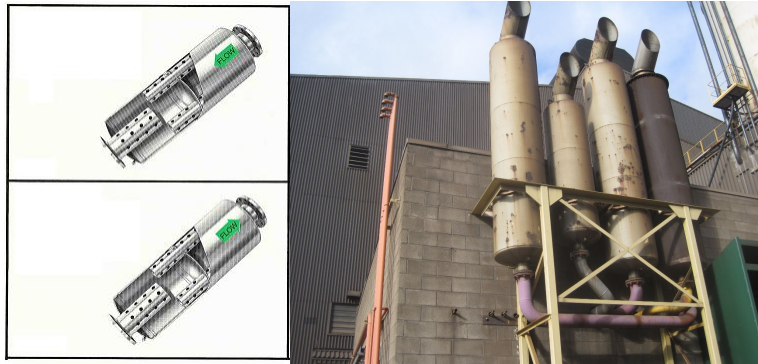
Correctifs pour réduire le bruit

- Silencieux dissipatifs



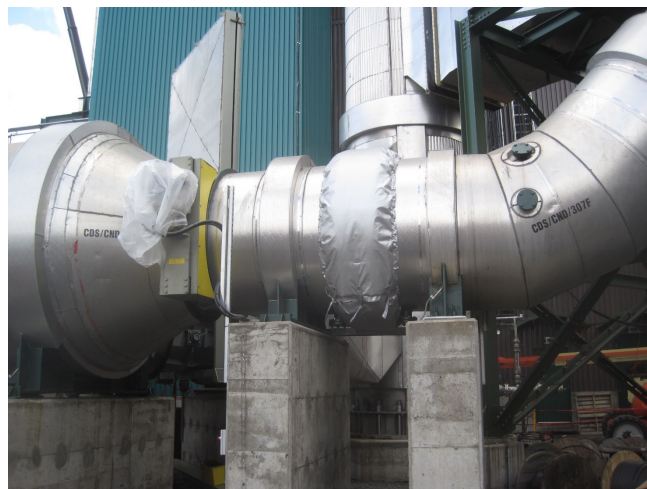
Correctifs pour réduire le bruit

- Silencieux réactifs



Correctifs pour réduire le bruit

- Enveloppe acoustique



Correctifs pour réduire le bruit

- Remplacement des pâles d'un ventilateur



Réduction sonore de 8 dBA

Correctifs pour réduire le bruit

- Matériaux amortissant & changement de méthode de travail



Correctifs pour réduire le bruit

- Alarme de recul à intensité variable



Tonalité



Bruit blanc

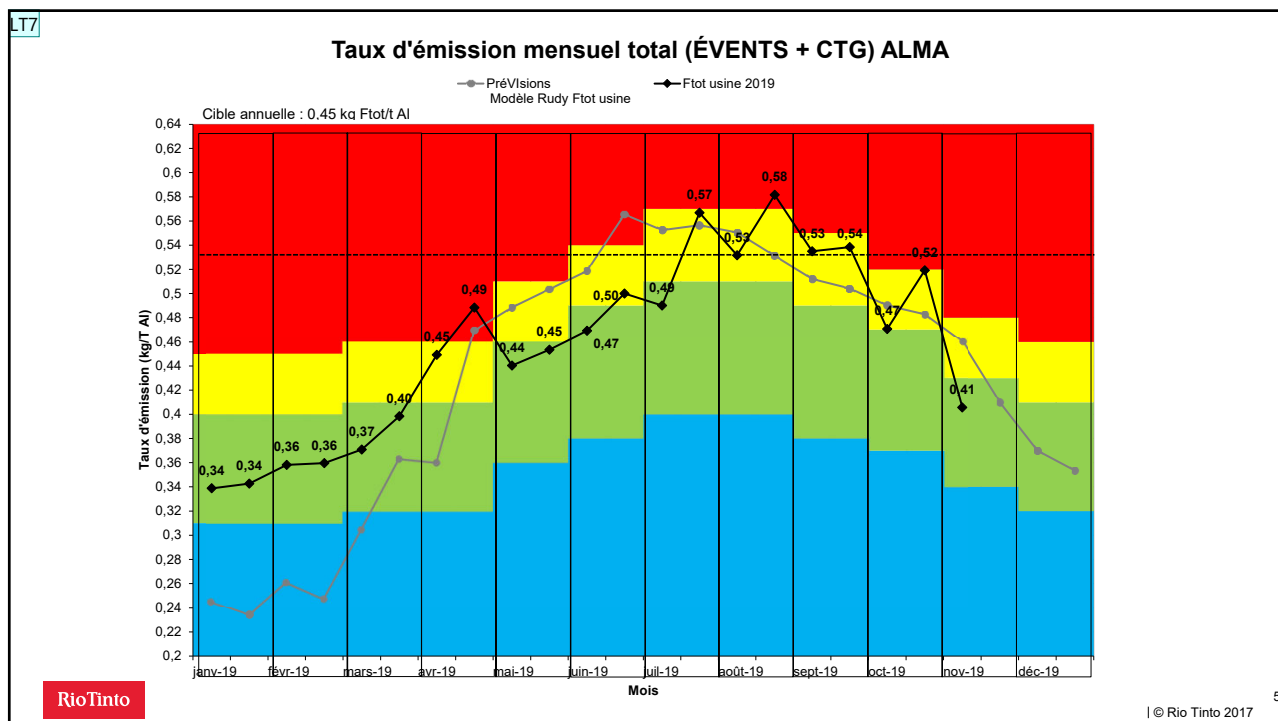


Questions





49



50

Un été favorable pour les émissions de fluorures!

Une réduction des émissions de **-7%** par rapport à l'été 2018

Explications:

- Augmentation du débit de ventilation des CTG de **+2%**
- Températures ambiantes moins chaudes de **-1,5°C** en Moyenne
- Bon jeu de base à l'opération

Suivi des plaintes

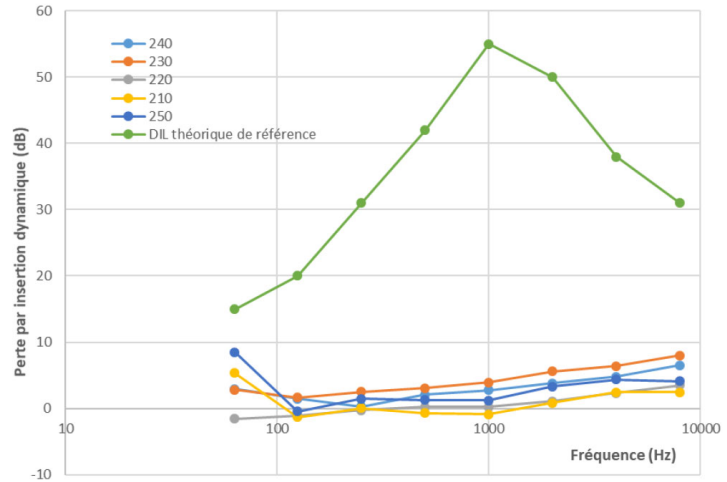
4 plaintes/demandes d'information reçues en 2019

- **Février** : plainte de bruit tonal nocturne secteur Melançon
- **Août** : demande d'information agriculteur (haie brise-vent chemin Éperviers)
- **Octobre** : plainte pour tir au fusil (chasse à l'oie)
- **Novembre** : plainte pour nuisance visuelle (coupe d'arbres)

Travaux sur le bruit: silencieux du CTF



RioTinto



53 | © Rio Tinto 2017

53

Sentiers du secteur de la Dam-en-terre

Derniers avancements:

Rencontre avec la nouvelle conseillère aux affaires immobilières

- Présentation du dossier
- Reprise du dossier avec le Centre de villégiature Dam-en-Terre à venir
- Rencontre avec le club de motoneigistes à venir

RioTinto

54 | © Rio Tinto 2017

54

Dossier empiétement

Objectif: préserver l'intégrité de la zone tampon autour de l'usine

Automne 2019 - Développement de la stratégie d'action

Hiver 2020 - Début de la démarche auprès des résidents

Plus de détails à venir...

Varia



Proposition – Calendrier et lieux des rencontres du comité

Rencontre février 2019 – CREDD

Politiques Responsabilité sociales d'entreprise (RSE) et de développement durable (DD) + Outils de communication avec la communauté (mandat du Comité CASE, etc.)

Rencontre avril 2020 – Rio Tinto

Procédés et processus de fabrication et de transformation de l'aluminium

Verre de l'amitié



