

**Comité CASE**  
**Usine Alma**  
**Rio Tinto**

**COMPTE RENDU**

RENCONTRE # 9

RÉALISÉ PAR



6 juin 2019

## Table des matières

1	Mot de bienvenue .....	3
2	Validation de l'ordre du jour .....	3
3	Suivi des actions .....	3
4	Présentation — Carrefour Jeunesse Emploi — Lac-Saint-Jean Est .....	4
5	Développements récents Rio-Tinto — Usine Alma.....	5
6	Information provenant des membres.....	6
7	Suivi environnemental.....	7
8	Sous-comité sur les sentiers .....	8
9	Varia .....	8
10	Fin de la rencontre .....	8

## Liste des annexes

Annexe 1 : Liste de présences .....	9
Annexe 2 : Ordre du jour .....	11
Annexe 3 : Présentation.....	13
Annexe 4 : Présentation CJE Lac-Saint-Jean Est .....	27

## 1 MOT DE BIENVENUE

Monsieur Louis-Michel Tremblay souhaite la bienvenue à tous et souligne la présence de monsieur Olivier Côté, chargé de projet du Carrefour Jeunesse Emploi Lac-Saint-Jean Est.

Monsieur Tremblay cède la parole à monsieur André Martel, directeur des opérations de l'usine Alma qui remercie les membres de l'équipe du Carrefour pour leur accueil et souhaite la bienvenue à tous.

## 2 VALIDATION DE L'ORDRE DU JOUR

Monsieur Louis-Michel Tremblay présente l'ordre du jour.

Il est convenu de laisser le varia ouvert.

La liste des présences et l'ordre du jour sont en annexe 1 et 2 respectivement.

## 3 SUIVI DES ACTIONS

Monsieur Louis-Michel Tremblay présente les actions de suivi du compte rendu. Le tableau suivant résume l'avancement des actions en suivi.

Actions de suivi	Échéancier	Suivi effectué
Rechercher un nouveau représentant du secteur du rang Melançon	Dès que possible	En cours
Faire un suivi quant au tuyau situé sur la rue des Éperviers et le projet de plantation de haie brise-vent	Prochaine rencontre	À l'ordre du jour
Faire un suivi sur l'installation d'un support à vélo au kiosque d'interprétation de Rio Tinto	Prochaine rencontre	À l'ordre du jour – Une soumission a été lancée. Les modèles sont approuvés. Garder aux actions de suivi
Présenter un bilan des actions et des moyens mis en place par Rio Tinto pour la compensation de l'émission de gaz à effet de serre.	Lors d'une prochaine rencontre	À l'ordre du jour
Effectuer un suivi sur la possibilité de développer un sentier pour la pratique du Fatbike	Prochaine rencontre du sous-comité	À l'ordre du jour
Transmettre un sondage aux membres pour déterminer les sujets qui seront traités lors des prochaines rencontres	Avril	FAIT
Proposer un calendrier des prochaines rencontres (dates et sujets abordés)	Avril	À l'ordre du jour

Actions de suivi	Échéancier	Suivi effectué
Envoyer un Doodle pour déterminer les dates des rencontres des mois de septembre et de décembre	Avril-mai	À l'ordre du jour

**Rechercher un nouveau représentant du secteur du rang Melançon** – Des démarches ont été faites auprès de deux personnes en ce sens, sans succès. Deux autres personnes ont été identifiées et les démarches seront coordonnées entre les représentants de la Ville d'Alma qui siègent au sein du Comité CASE (élu et employé). Monsieur Louis-Michel Tremblay mentionne que c'est une bonne pratique de faire paraître une publicité dans les journaux pour recruter un ou des membres et que cette option pourrait être envisagée si nécessaire.

**Faire un suivi quant au tuyau situé sur la rue des Éperviers et le projet de plantation de haie brise-vent** – Le propriétaire du terrain où se trouve le tuyau a été contacté et il a été convenu qu'il le retirerait dès que possible.

Actions de suivi du 6 juin 2019	Échéancier
Rechercher un nouveau représentant du secteur du rang Melançon	Suivi en continu auprès de monsieur François Carrier et monsieur Denis Verrette
Faire un suivi sur l'installation d'un support à vélo au kiosque d'interprétation de Rio Tinto	Projet en cours — suivi à la prochaine rencontre

#### 4 PRÉSENTATION — CARREFOUR JEUNESSE EMPLOI — LAC-SAINT-JEAN EST

Madame Mylène Girard, directrice générale du Carrefour Jeunesse Emploi — Lac-Saint-Jean Est, présente monsieur Olivier Côté, chargé de projet, notamment de la Consultation jeunesse « L'accent des jeunes ». Ce dernier partage aux membres l'approche et les orientations du projet de développement d'un parcours d'interprétation sur l'Île Maligne, dont il est l'instigateur.

Les membres remercient monsieur Côté pour sa présentation et soulignent la qualité du projet présenté. Plusieurs manifestent leur intérêt à s'impliquer, de différentes façons, pour supporter cette initiative.

Il est proposé qu'une visite avec les membres du comité CASE soit organisée cet été ou bien cet automne. La présentation est en annexe 4.

Actions de suivi	Échéancier
Évaluer la possibilité d'organiser une visite des sentiers sur l'Île Maligne cet été ou cet automne	Dès que possible

## 5 DÉVELOPPEMENTS RÉCENTS RIO-TINTO — USINE ALMA

Monsieur André Martel présente les développements récents de l'usine Alma de Rio Tinto. La présentation complète de la rencontre est en annexe 3.

**Mise à jour sur les embauches** — Depuis le mois de mars, l'usine Alma connaît une période d'embauche importante. On compte soixante-quinze (75) nouveaux employés, dont la moitié sont des étudiants et l'autre des employés affectés aux opérations et à l'entretien. Un carnet d'accueil, dédié aux nouveaux employés est en cours de réalisation. Les membres sont invités à transmettre les documents et les informations pertinentes à joindre au dossier, à madame Marie-Kim Bouchard qui travaille notamment sur ce projet. On mentionne que le succès de la rétention de nouveaux arrivants découle de la qualité de l'intégration.

Questions	Réponses
Combien y a-t-il d'employés à l'Usine Alma	On compte 830 employés permanents. De plus, environ 170 employés d'entrepreneurs sont présents sur le site quotidiennement.

Actions de suivi	Échéancier
Suivi sur le développement d'un cahier d'accueil pour les nouveaux employés (envoyer le bottin des initiatives de la municipalité à Marie-Kim Bouchard)	Prochaine rencontre

**Levée des tarifs de l'aluminium** – La taxe sur l'acier et l'aluminium a eu des conséquences néfastes pour Rio Tinto. La levée des tarifs douaniers sur l'acier et l'aluminium par les États-Unis est une excellente nouvelle pour l'entreprise, considérant que le marché de l'aluminium n'est pas facile actuellement. Quant à la confirmation du projet de l'usine de billettes, celle-ci est retardée. Les enjeux internationaux sont nombreux, et la réaction du marché influence les développements futurs. Les projets de réfection des fours et d'augmentation d'ampérage ont quant à eux été entérinés. Les membres apprécient la présence de monsieur André Martel au sein du comité CASE et tiennent à le souligner. Le report des investissements soulève toutefois une préoccupation chez des membres qui l'expriment.

Questions	Réponses
Quelles sont les raisons qui nuisent au démarrage du projet de l'usine de billettes?	Actuellement, le marché de l'aluminium n'est pas bon. Celui du fer et du cuivre est meilleur. Ça rend plus difficile d'aller chercher le financement auprès de l'entreprise (Londres). Les projets sont une réelle volonté des équipes aluminium.
Est-ce des actions qui pourraient être posées par les intervenants régionaux, qui pourraient amener l'entreprise à autoriser le projet de l'usine de billettes?	Pas pour le moment. Le projet fait toujours partie du plan quinquennal.

Actions de suivi	Échéancier
Présenter les différents sujets liés aux projets des fours et d'augmentation de l'ampérage	Prochaine rencontre (septembre)

### **Implication sociale et communauté**

Monsieur Martel relate différentes implications des employés et de la direction de l'usine Alma au sein d'organismes qui œuvrent auprès de la population. Notamment, le Club des petits déjeuners et la Société canadienne du cancer. On annonce qu'un programme de visite de l'Usine Alma a été mis en place en partenariat avec Tourisme Alma. Les visites gratuites débuteront dès le 25 juin. On souligne enfin la participation trois employés de l'usine Alma au Grand Défi Pierre Lavoie qui aura lieu du 13 au 15 juin prochain.

## **6 INFORMATION PROVENANT DES MEMBRES**

Monsieur Louis-Michel Tremblay propose de faire un tour de table. Les informations suivantes sont partagées par les membres :

**Conseil régional de l'environnement et du développement durable (CREDD)** – Le CREDD invite la population à assister à une conférence sur la gestion des barrages face aux changements climatiques dans le cadre du mois de l'eau qui aura lieu le 18 juin prochain au Complexe de la Dam-en-Terre.

Actions de suivi	Échéancier
Transmettre l'invitation à la conférence sur la gestion des barrages face aux changements climatiques	Après la rencontre

**La Chambre de commerce** – La Chambre de commerce et d'industrie Lac-Saint-Jean Est tient aujourd'hui son tournoi de golf annuel. Les membres de la chambre de commerce ont pu assister à la conférence « Le développement durable : Une opportunité stratégique pour les entreprises » le 8 juin dernier. Le Gala des Lauréats, présenté par Rio Tinto, se déroulera le vendredi 2 novembre 2018. Des personnalités d'affaires, des différents secteurs d'activité, seront honorées. Les membres sont invités à soumettre la candidature de personnes de leur entourage. Il est proposé de soumettre la candidature de monsieur André Martel ainsi que celle de madame Manon Girard du Café l'Accès.

**Ville d'Alma — Comité de développement durable** — La Ville d'Alma s'est dotée d'un plan stratégique de développement durable. Par ailleurs, les membres du comité présenteront au cours des prochaines semaines le bilan 2019.

La rencontre annuelle des citoyens du secteur de la Dam-en-Terre aura lieu la semaine prochaine. C'est une excellente occasion de partager avec les citoyens les réalisations et les informations échangées dans le cadre des rencontres du Comité CASE.

**CIDAL** – La CIDAL développe un projet de programme d'évaluation des opérateurs de drones, une initiative unique au Canada.

Questions	Réponses
Est-ce que ce projet prévoit également le développement d'un programme de formation, en lien avec une institution d'enseignement?	Toutes les applications liées à l'utilisation d'un drone seront développées en espérant qu'un programme de formation voit le jour également.

**Carrefour Jeunesse Emploi (CJE)** – Cette année, ce sont cent-huit (108) jeunes qui ont bénéficié des services de Place aux jeunes, une organisation qui a pour objectif de favoriser la migration, l'établissement et le maintien des jeunes diplômés âgés de 18 à 35 ans en région. Le 13 juin se tiendra à l'Auberge des îles, la Fête des nouveaux arrivants, organisée par Passionnement Alma Lac-Saint-Jean Est. La population est invitée.

Actions de suivi	Échéancier
Transmettre l'invitation à la Fête des nouveaux arrivants aux membres	Après la rencontre

**Communauté** — Association des propriétaires du chemin des éperviers — Le projet de haie brise-vent a été développé par les membres de l'association notamment pour améliorer la situation quant à la sécurité, des résidents et des personnes qui circulent dans le secteur. On mentionne que Rio Tinto et Ville d'Alma sont deux des partenaires du projet qui prévoit la plantation de 400 arbres (épinettes et mélèze). Aussi, une demande de subvention a été acheminée dans le cadre de l'appel d'offres de projets communautaires « Soutenir les initiatives citoyennes et valoriser l'engagement citoyen » qui s'adresse à des regroupements de citoyens et des organismes sur le territoire de la municipalité d'Alma. Une activité citoyenne aura lieu en août pour la plantation des arbres.

## 7 SUIVI ENVIRONNEMENTAL

Monsieur Maxime Larouche présente le suivi environnemental. Il souligne que l'été très chaud de l'an dernier a entraîné des émissions de fluorures plus élevées. Des prévisions pour l'été 2019 ont été réalisées dans un objectif d'amélioration et des actions mises en place dès cet été permettront certainement d'avoir des meilleurs résultats d'émissions de fluorures. Les activités d'échantillonnage du fourrage (foin) débuteront en juin.

**Projet de réduction du bruit** – Les travaux ont été exécutés en avril dernier et des mesures de bruit ont été prises. Un rapport sera réalisé en juin. Les travaux ultérieurs dépendront des résultats obtenus.

**Suivi des plaintes 2018** — Aucune plainte n'a été enregistrée depuis la dernière rencontre.

Actions de suivi	Échéancier
Planifier une présentation sur le bruit	Sera ajouté aux thématiques pour la planification des prochaines rencontres

## 8 SOUS-COMITÉ SUR LES SENTIERS

Monsieur Maxime Larouche présente les avancements du projet des sentiers du secteur de la Dam-en-Terre. Il dévoile aux membres la carte des sentiers multifonctionnels à jour. Il est mentionné que ce n'est pas un projet de développement touristique, mais bien un projet collectif réunissant les différents intervenants du secteur autour d'intérêts communs. On précise qu'une entrée officielle sera identifiée et que les sentiers seront dédiés à des usages uniques, évitant ainsi la cohabitation. Ces mesures permettront entre autres d'améliorer la sécurité sur le territoire. Monsieur Larouche souligne que les sentiers sont essentiellement dédiés à la pratique d'activités hivernales et qu'ils seront fermés pendant certaines périodes au cours de l'année.

Actions de suivi	Échéancier
Ajouter le nombre de kilomètres sur la carte	Après la rencontre

Les membres soulignent que c'est motivant de voir des projets qui se concrétisent.

## 9 VARIA

Monsieur Louis-Michel Tremblay propose un calendrier des sujets pour les prochaines rencontres du comité.

- Rencontre septembre 2019 — À la Ville d'Alma — Présentation des projets de développement (réfection des fours et augmentation de l'ampérage)
- Rencontre décembre 2019 — Au Café l'Accès — Outils de communication avec la communauté (mandat du Comité CASE, etc.)
- Rencontre février 2020 — Au Centre d'excellence sur les drones — Politiques Responsabilité sociales d'entreprise (RSE) et de développement durable (DD)
- Rencontre avril 2020 — À l'usine Alma de Rio Tinto — Procédés et processus de fabrication et de transformation de l'aluminium

Un sondage Doodle sera envoyé pour déterminer la date de la rencontre qui aura lieu en septembre.

## 10 FIN DE LA RENCONTRE

La rencontre se termine à 15 h 30.

**Production du compte rendu**  
Katherine Bouchard, Transfert Environnement et Société  
Chargée de projet



# **Annexe 1 :**

## **Liste de présences**

**Liste des présences**  
**Comité CASE**  
**Rencontre du 6 juin 2019**

<b>Organisation</b>	<b>Nom</b>	<b>Présent</b>	<b>Absent</b>
<b>Ville d'Alma — Élu Président du comité</b>	M. François Carrier	<b>X</b>	
<b>Ville d'Alma — Élu</b>	Mme Véronique Fortin	<b>X</b>	
<b>Ville d'Alma Directeur urbanisme</b>	M. Denis Verrette	<b>X</b>	
<b>Représentation secteur de la Grande-Décharge</b>	M. Serge Thériault	<b>X</b>	
<b>Représentante du secteur rang Melançon</b>			<b>X</b>
<b>Représentant du chemin de la Dam-en-Terre</b>	M. Clermont Gilbert		<b>X</b>
<b>Complexe touristique de la Dam- en-Terre</b>			<b>X</b>
<b>UPA</b>	M. André Bouchard,	<b>X</b>	
<b>Conseil régional de l'environnement et du développement durable (CREDD)</b>	Mme Alexandra Dupéré	<b>X</b>	
<b>Agriculteur</b>	M. Éloi Truchon		
<b>Corporation d'innovation et de développement Alma — Lac- Saint-Jean Est (CIDAL)</b>	M. Marc Moffatt	<b>X</b>	
<b>Chambre de commerce et d'industrie Lac-Saint-Jean-Est (CCI)</b>	Mme Jessika Beaupré	<b>X</b>	
<b>Carrefour Jeunesse Emploi</b>	Mme Mylène Girard	<b>X</b>	
<b>Carrefour Jeunesse Emploi</b>	M. Olivier Côté	<b>X</b>	
<b>Rio Tinto</b>	M. André Martel, directeur des opérations, usine Alma	<b>X</b>	
<b>Rio Tinto</b>	Mme Marie-Kim Bouchard, conseillère communication et communauté	<b>X</b>	
<b>Rio Tinto</b>	M. Maxime Larouche, conseiller en environnement, usine Alma	<b>X</b>	
<b>Facilitateur</b>			
<b>Transfert Environnement Société</b>	M. Louis-Michel Tremblay, conseiller principal, facilitateur	<b>X</b>	
<b>Transfert Environnement Société</b>	Mme Katherine Bouchard, chargée de projets, secrétaire de réunion	<b>X</b>	

# **Annexe 2 :**

# **Ordre du jour**

# COMITÉ CASE

6 juin 2019, 13 h

Carrefour Jeunesse Emploi — Lac-Saint-Jean Est

## Ordre du jour

		Nature	Intervenant
13 h	1 — Mot de bienvenue		Louis-Michel Tremblay et André Martel
13 h 5	2 — Validation de l'ordre du jour	Décision	Louis-Michel Tremblay
13 h 10	3 — Suivi des actions	Discussion	Louis-Michel Tremblay et Maxime Larouche
13 h 20	4 — Présentation du Carrefour Jeunesse Emploi — Lac-Saint-Jean Est	Présentation	Mylène Girard
13 h 35	5 — Développements récents Rio Tinto — Alma	Information	André Martel
13 h 55	6 — Information provenant des membres <ul style="list-style-type: none"><li>• Tour de table</li></ul>	Information/ Discussion	Les membres
14 h 15	Pause		
14 h 30	7 — Suivi environnemental	Information	Maxime Larouche
15 h	8 — Suivi — Sous-comité sur les sentiers	Information	Louis-Michel Tremblay
15 h 20	9 — Varia <ul style="list-style-type: none"><li>• Calendrier des prochaines rencontres (dates et sujets)</li></ul>	Information/discussion	Membres
15 h 30	10 — Fin de la rencontre		Louis-Michel Tremblay

# **Annexe 3 :**

# **Présentation**



1

## Ordre du jour

- 13 h** : Mot de bienvenue (AM-LMT)
- 13 h 05** : Validation de l'ordre du jour (LMT)
- 13 h 10** : Suivi des actions (LMT-ML)
- 13 h 20** : Visite et présentation du Carrefour Jeunesse Emploi – Lac-Saint-Jean Est (MG)
- 13 h 35** : Développements récents Rio Tinto – Alma (AM)
- 13 h 55** : Informations provenant des membres (tour de table)
- 14 h 15** : **PAUSE**
- 14 h 20** : Suivi environnemental (ML)
- 14 h 50** : Bilan et actions en matière de GES (ML)
- 15 h** : Suivi – Sous-comité sur les sentiers (LMT)
- 15 h 20** : Varia
  - Calendrier des prochaines rencontres (dates et sujets)
- 15 h 30** : Fin de la rencontre

RioTinto

2  
| © Rio Tinto 2017

2

## Validation de l'ordre du jour



3

## Suivi des actions

Actions de suivi	Échéancier	Suivi effectué
Rechercher un nouveau représentant du secteur du rang Melançon	Dès que possible	En cours
Faire un suivi quant au tuyau situé sur la rue des Éperviers et le projet de plantation de haie coupe-vent	Prochaine rencontre	À l'ordre du jour
Faire un suivi sur l'installation d'un support à vélo au kiosque d'interprétation de Rio Tinto	Prochaine rencontre	À l'ordre du jour
Présenter un bilan des actions et des moyens mis en place par Rio Tinto pour la compensation de l'émission de gaz à effet de serre.	Lors d'une prochaine rencontre	À l'ordre du jour
Effectuer un suivi sur la possibilité de développer un sentier pour la pratique du Fatbike	Prochaine rencontre du sous-comité	À l'ordre du jour
Transmettre un sondage aux membres pour déterminer les sujets	Avril	FAIT
Proposer un calendrier des prochaines rencontres (dates et sujets abordés)	Avril	À l'ordre du jour
Envoyer un Doodle pour déterminer les dates des rencontres des mois de septembre et de décembre	Avril-mai	À l'ordre du jour

4

## Visite et présentation Carrefour Jeunesse Emploi Lac-Saint-Jean Est



**(\*)cje** carrefour  
jeunesse  
emploi  
lac-saint-jean-est

| © Rio Tinto 2017

5

## Développements récents



RioTinto

6





## Mise à jour sur les embauches

RioTinto

7  
| © Rio Tinto 2017

7

## Levée des tarifs de l'aluminium

### Visite de la ministre des Affaires étrangères, Chrystia Freeland

La ministre Freeland s'est arrêtée à l'Usine Vaudreuil pour partager un repas avec un groupe d'employés et a visité ensuite le Centre de recherche et de développement Arvida pour un point de presse avec Gervais Jacques, directeur exécutif, Opérations Atlantique, Rio Tinto Aluminium. Elle a rencontré les directions, mais aussi les syndicats Métallos et Unifor.

Son passage chez nous est une excellente nouvelle, sachant que nos deux gouvernements ont travaillé fort dans le dossier visant à lever les tarifs imposés par le gouvernement américain. Il s'agit d'une étape importante pour faire en sorte que la chaîne d'approvisionnement et de fabrication intégrée de l'aluminium demeure solide. La levée des tarifs redonnera confiance à nos clients aux États-Unis, au Canada et au Mexique, c'est une bonne chose pour l'ensemble de l'industrie.



RioTinto



8  
| © Rio Tinto 2017

8



## Mise à jour des projets à l'Usine Alma

RioTinto

9  
| © Rio Tinto 2017

9

## Implication sociale et communauté

**Avril 2019**

### 1550\$ amassés pour le Club des petits déjeuners

La vente de poules de Pâques de la Chocolaterie des Pères Trappistes a permis d'amasser un montant de 1550 \$ pour les 4 écoles d'Alma est les environs, ce qui permettra de fournir 1550 déjeuners aux jeunes.

Une équipe de bénévoles sera créée pour s'impliquer avec le Club à la rentrée scolaire 2019.



**Mai 2019**

### Société canadienne du cancer – Relais pour la vie

Une collecte de fonds pour le Relais pour la vie a été organisée à l'intersection de l'usine et ils ont pu amasser près de 2000\$. Encouragé par leur collègue Gérard Tremblay, les employés de Centre des Anodes ont fait un don de 500\$ à la fondation.



RioTinto

10  
| © Rio Tinto 2017

10

# Implication sociale et communauté

**Juin 2019**

## Campagne de financement annuel

La vente de billets pour la campagne de financement Centraide-Croix-Rouge est en vigueur dans notre installation jusqu'au 20 juin. Des kiosques de vente seront installés les matins et les midis. Le billet est au coût de 10\$ et il y a plus de 6000\$ en prix à gagner.

Centraide vise à briser le cycle de la pauvreté et de l'exclusion sociale au SLSJ.



**Juin 2019**

## Début des visites touristiques en partenariat avec Tourisme Alma

Les visites touristiques débuteront le **25 juin** à l'usine Alma. Il y aura deux départs par jour du lundi au vendredi, jusqu'au 23 août. Les visites sont gratuites.

Nouveauté cette année : le minimum d'âge a été modifié, désormais les enfants de 12 ans et plus pourront faire la visite. (au lieu de 16 ans)



RioTinto

11  
| © Rio Tinto 2017

11

# Implication sociale et communauté

**Juin 2019**

## Grand Défi Pierre Lavoie

Trois employés de l'Usine Alma feront partie de l'équipe Aluminerie Saguenay-Lac-St-Jean pour le Grand Défi Pierre Lavoie qui aura lieu du 13 au 15 juin prochain.

Ils organisent une collecte de fonds aux barrières de l'usine les 6 et 7 juin. Tous les dons aideront financièrement une école à l'élaboration de projets favorisant l'adoption des saines habitudes de vie.



RioTinto

12  
| © Rio Tinto 2017

12

## Informations provenant des membres



RioTinto

| © Rio Tinto 2017

13

## Pause

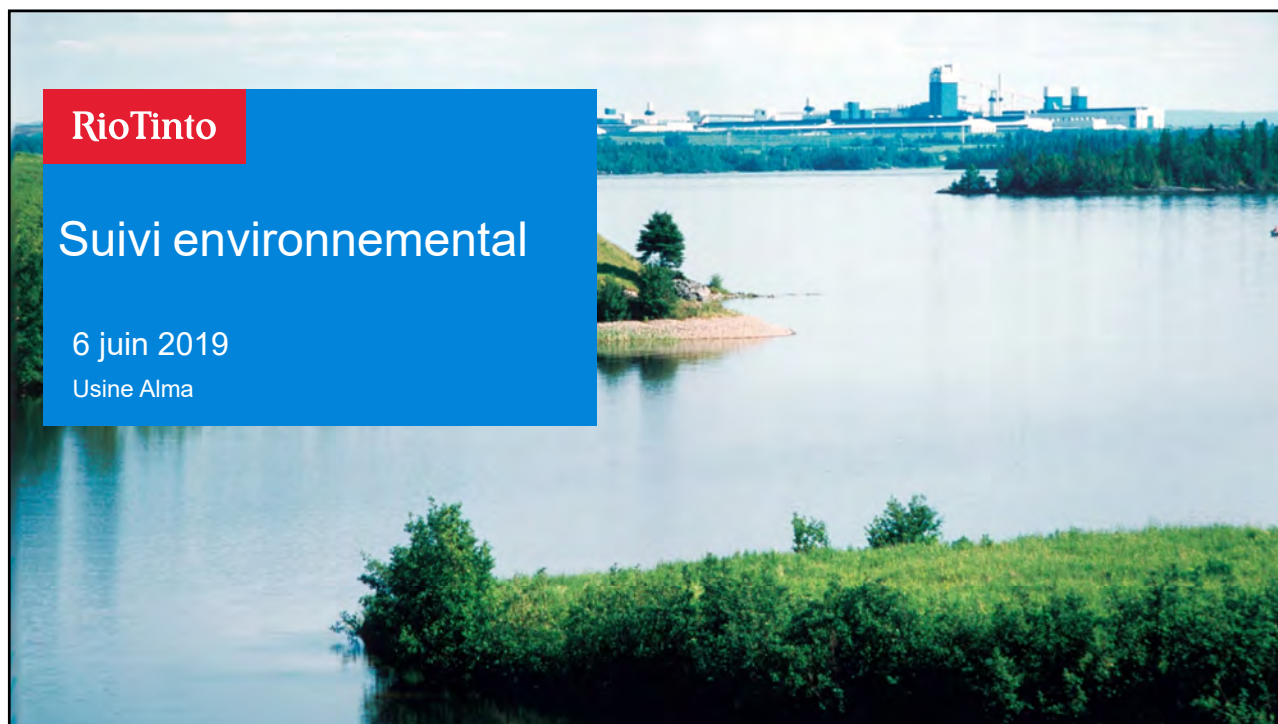


RioTinto

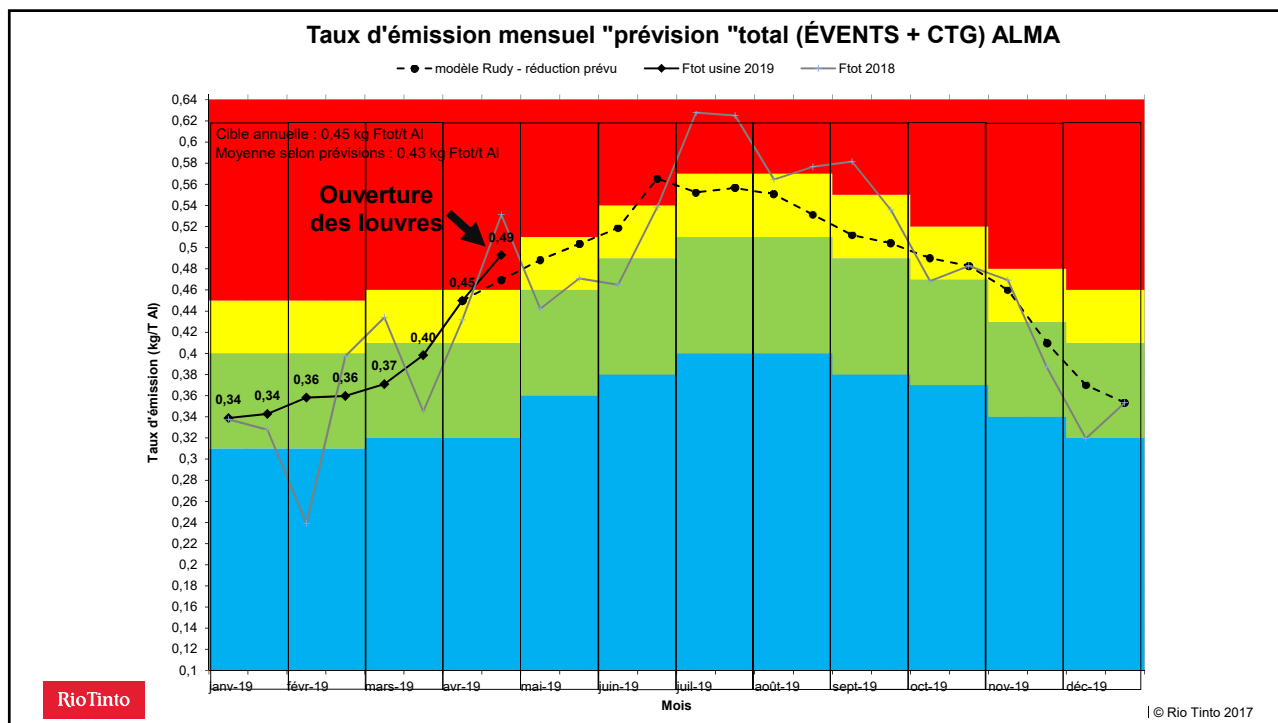
| © Rio Tinto 2017

14





15

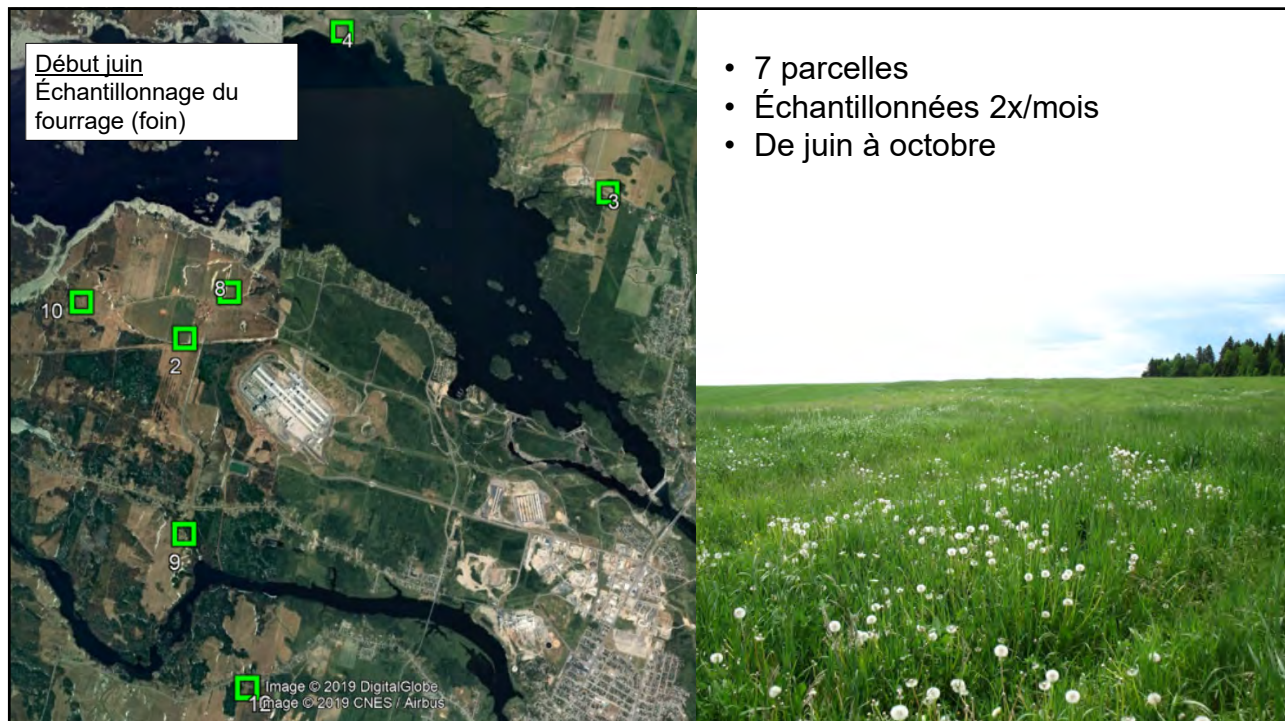


16

## Juin: début des échantillonnages – période estivale!

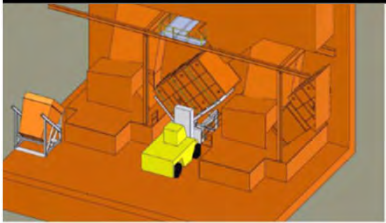


17



18

## Réduction du bruit – Remplacement des silencieux au CTG 3



RioTinto

- Travaux complétés le 4 avril dernier
- Mesures de bruit prises le 29 mai dernier
- Rapport attendu en juin
- Les travaux ultérieurs dépendront des résultats de la mesure de bruit

19 | © Rio Tinto 2017

19

## Sous-comité sur les sentiers – Suivi



RioTinto

20

20



## Résumé de la dernière rencontre (9 avril)

- Présentation de la carte à jour des sentiers
- Révision de l'annexe Rôles et responsabilités

### Prochaine tâche du sous-comité :

« Préparer un document de présentation ainsi qu'un montage financier pour la mise en valeur et la signalisation des sentiers »

- Servira à l'organisme responsable des sentiers pour des demandes de financement : Fonds de développement du territoire, etc.

**Objectif:** livrable remis avant l'automne 2019

RioTinto

© Rio Tinto 2017

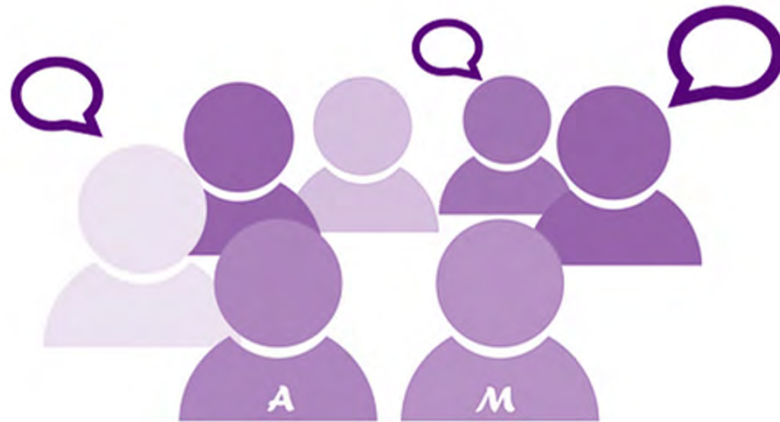
21



22



Varia



RioTinto

23

## Proposition – Calendrier et lieux des rencontres du comité

### **Rencontre septembre 2019 – Café l'Accès**

Outils de communication avec la communauté (mandat du Comité CASE, etc.)

### **Rencontre décembre 2019 – CREDD**

Politiques Responsabilité sociales d'entreprise (RSE) et de développement durable (DD)

### **Rencontre février 2020 – Ville d'Alma**

Projets de développement et leurs impacts pour bonification par les membres

### **Rencontre avril 2020 – CIDAL**

Procédés et processus de fabrication et de transformation de l'aluminium

RioTinto

| © Rio Tinto 2017

24

## Prochaine rencontre

September 2019

Dimanche	Lundi	Mardi	Mercredi	Jeudi	Vendredi	Samedi
1	2	3	4	5	6	7
8	9	10	11	12	13	14
15	16	17	18	19	20	21
22	23	24	25	26	27	28
29	30					

RioTinto

© Rio Tinto 2017

25



RioTinto

© Rio Tinto 2017

26

**Annexe 4 :**  
**Présentation**  
**Olivier Côté**  
**CJE**  
**Lac-Saint-Jean Est**

## Développement d'un parcours d'interprétation sur l'île Maligne

### Présentation au comité CASE

#### Plan de la présentation :

**Mise en contexte :** Olivier Côté, chargé de projet

Environnement : entre science naturelles et humaines



- ✓ Approche globale, l'exemple des services écosystémiques
- ✓ Le potentiel d'interprétation dans le secteur de l'île Maligne
- ✓ Interprétation sur l'île Maligne : 5 stations de vulgarisation;
- ✓ L'Accent des Jeunes et le sentiment d'appartenance au Lac-Saint-Jean-Est;
- ✓ Conclusion : co-crédation du projet et activité de mobilisation.

1

#### Olivier Côté

oliviercot@gmail.com  
Tél.: (418) 662-4722

Adresse personnelle :  
506 Scott O  
Alma, Québec, G8B 1R2

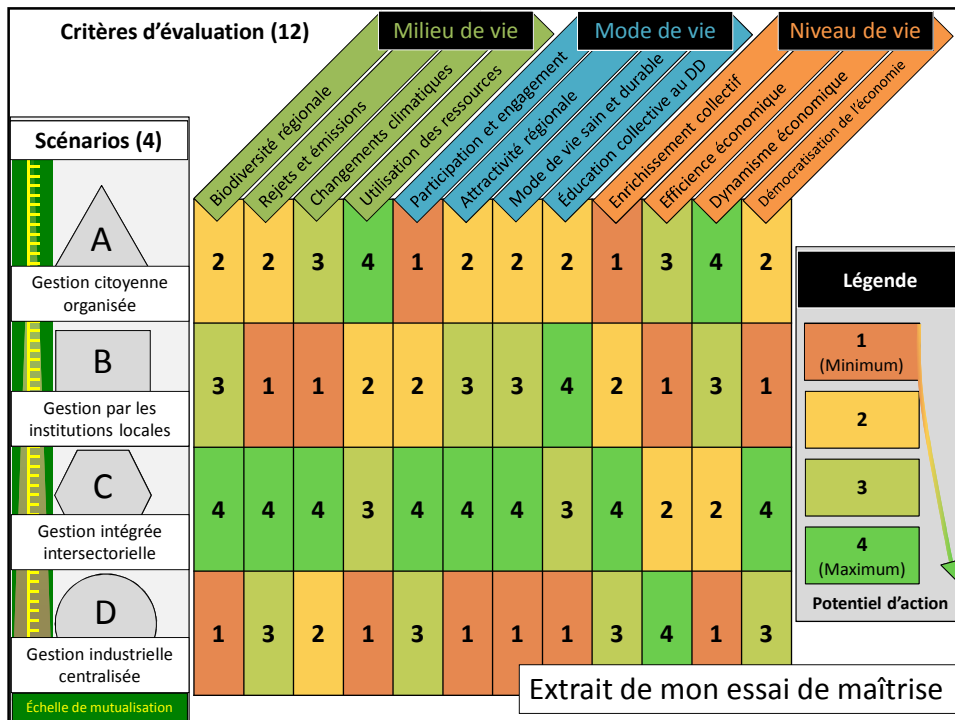
#### Compétences développées

- Intérêt pour le travail en équipe, en gestion de projet et avec plusieurs acteurs externes ;
- Bonne connaissance du patrimoine, de la culture et des attraits particuliers à la région;
- Plusieurs expériences de planification d'événements participatifs, sportifs ou culturels;
- Expériences à l'étranger (études et stage) et compréhension des enjeux liés au retour région;
- Habitudes de travail organisées et rigoureuses (approche stratégique, gouvernance et tactique).

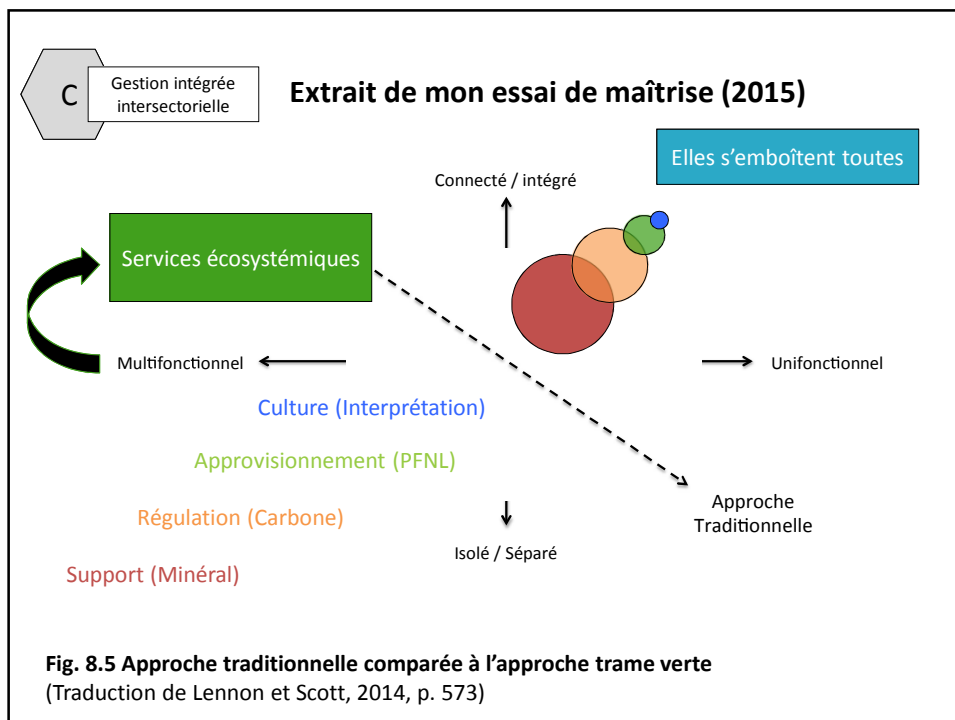
#### Formation

- **Master en Sciences, Technologie et Santé** 2013 - 2014  
Ingénierie et Management de l'Environnement & DD  
Université de technologie de Troyes, France
- **Double diplôme de maîtrise en environnement, régime coopératif** 2013 - 2015  
Université de Sherbrooke, Québec
  - ✓ Évaluation multicritère de différents scénarios de gestion des matières organiques résiduelles (MOR) dans la MRC Lac-Saint-Jean-Est [Accès en ligne](#)
- **Baccalauréat en biologie moléculaire et cellulaire, régime coopératif** 2008 - 2011  
Université de Sherbrooke, Québec

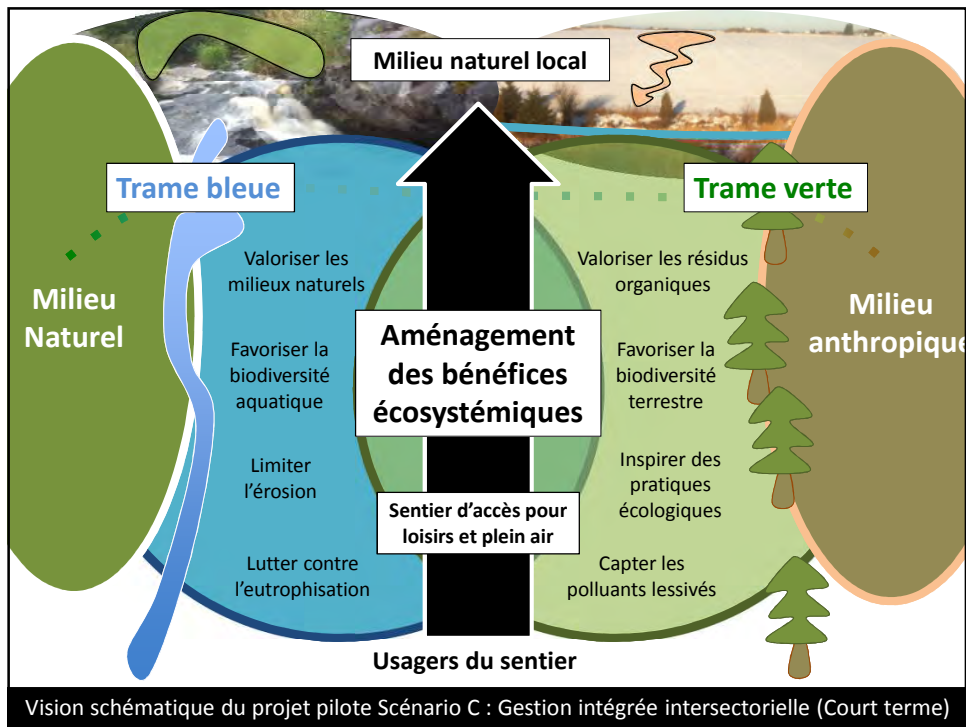
2



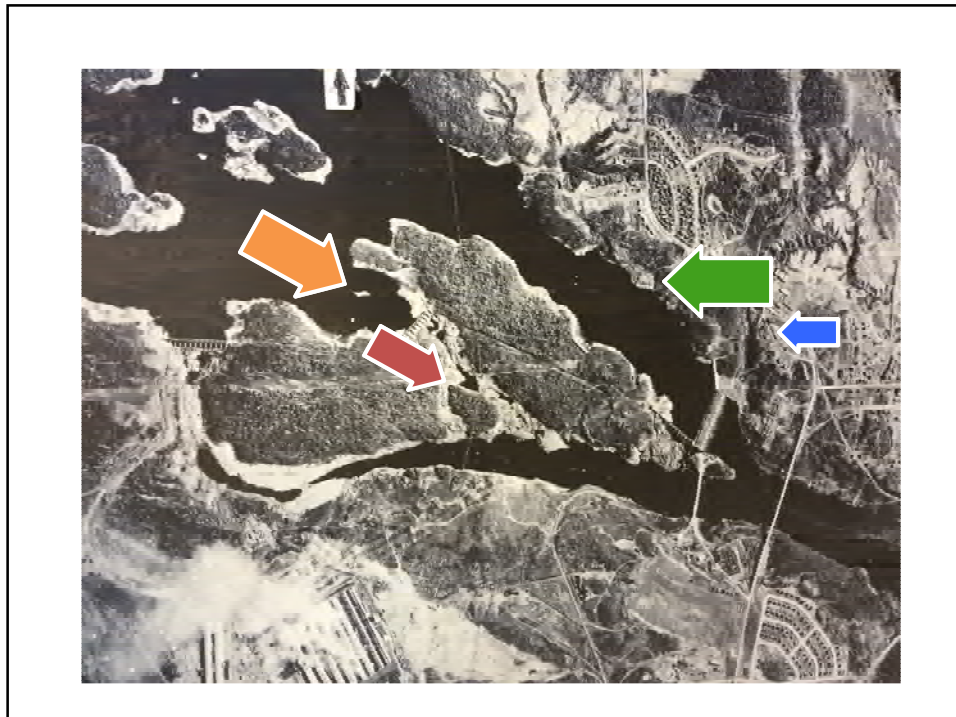
3



4

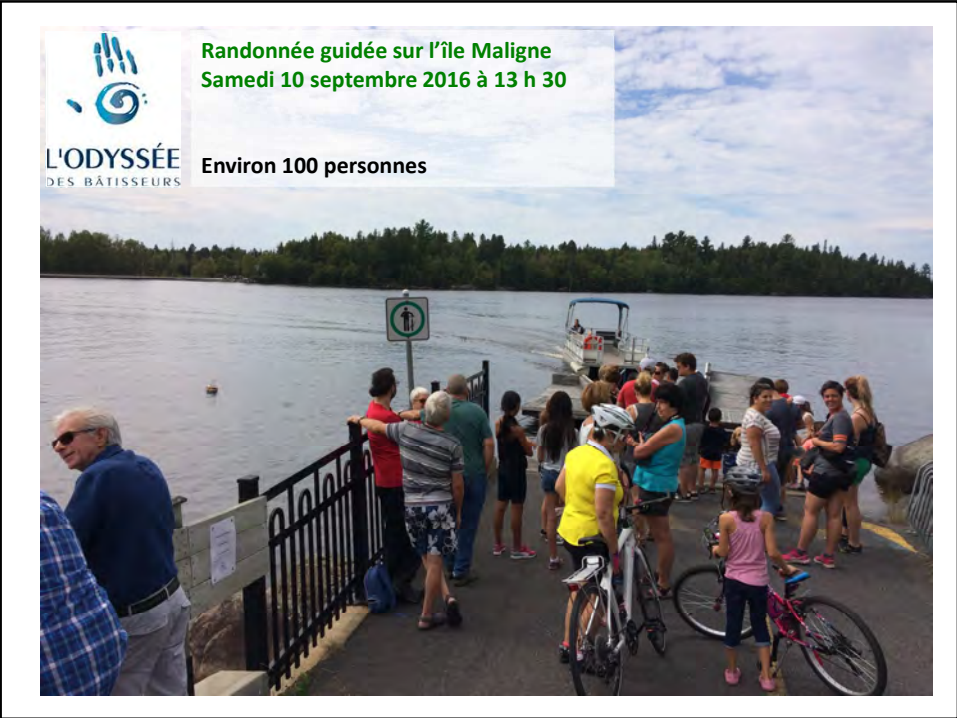


5



6





7



8



9



10



## Randonnées de mai

Contribution volontaire proposée (5\$)

Découvrez l'histoire du développement régional  
sous l'angle de l'évolution de la gouvernance

**Dimanche 20 et 27 mai 2018**

Une marche guidée d'environ 1h30  
en compagnie d'Olivier Côté dit Brodeur  
biologiste et maître en Environnement



Rendez-vous à 13h  
au Centre de Villégiature  
Dam-en-terre  
à droite du débarcadère  
de la Tournée

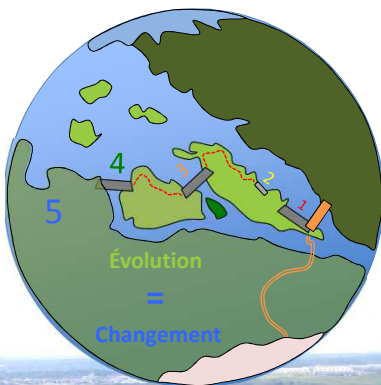


On se rejoint sous les grands épinettes

11

L'île Maligne, un laboratoire vivant  
possédant un patrimoine écologique  
et culturel unique au monde.

Cet endroit raconte  
d'elle-même l'histoire géologique  
de notre monde ... de notre région !



12

Ce mythe pourrait être la trame de fond du projet

5 – L'approche globale, les réseaux et la co-création

Un outil très performant de vulgarisation et d'interprétation

1 – Nomadisme

2 – Sédentarisation

3 – Industrialisation

4 – L'information et les loisirs



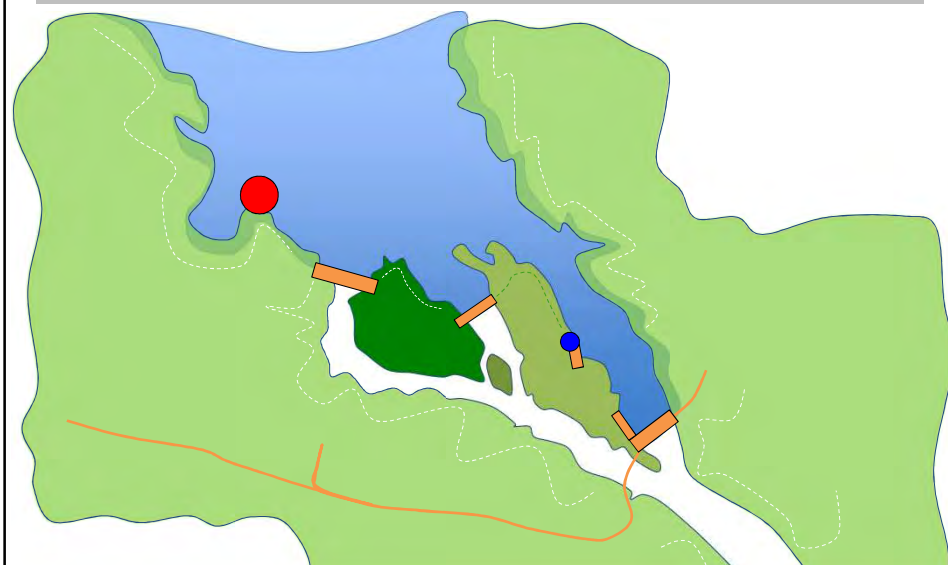
*« Ne sous estimez jamais la puissance des mythes comme arme de construction massive »*

**Concept adapté de :** Frédéric Laloux (2014) Reinventing Organizations. A guide to Creating Organizations Inspired by the Next Stage of Human Consciousness.

13

**Contenu - Station 1 :**

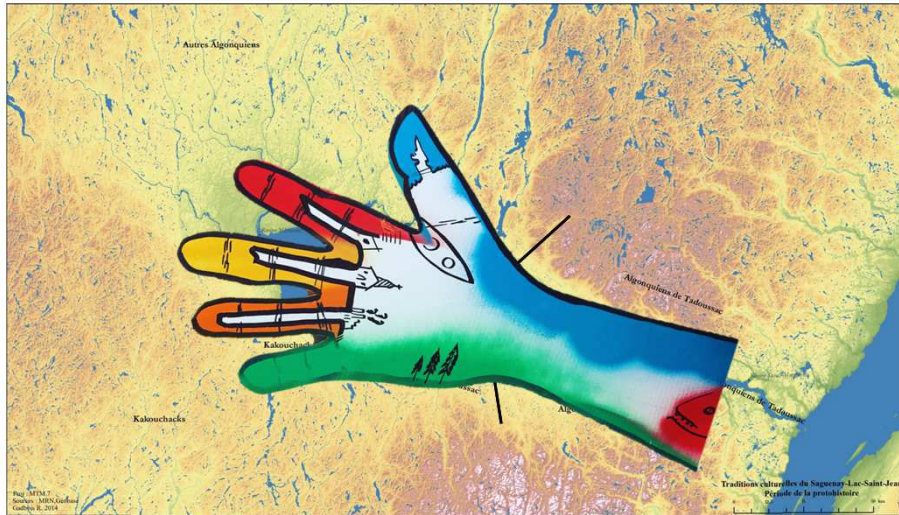
- La nation des Porc-épics, la légende des brûlots
- Le nom des cours d'eau du lac et de ses exutoires en ilnu
- La place de l'île dans le mode de vie nomade des Kakuchacks



14

Niveau 1 – Index

Métaphore : Tribu de nomades et cultures autochtones



Extrait de la thèse E. Langevin (2015) Un fjord, une rivière, un lac et des ruisseaux. Variabilité culturelle paléohistorique sur le bassin hydrographique de la rivière Saguenay (Québec, Canada).

15



16

**Contenu - Station 2 :**

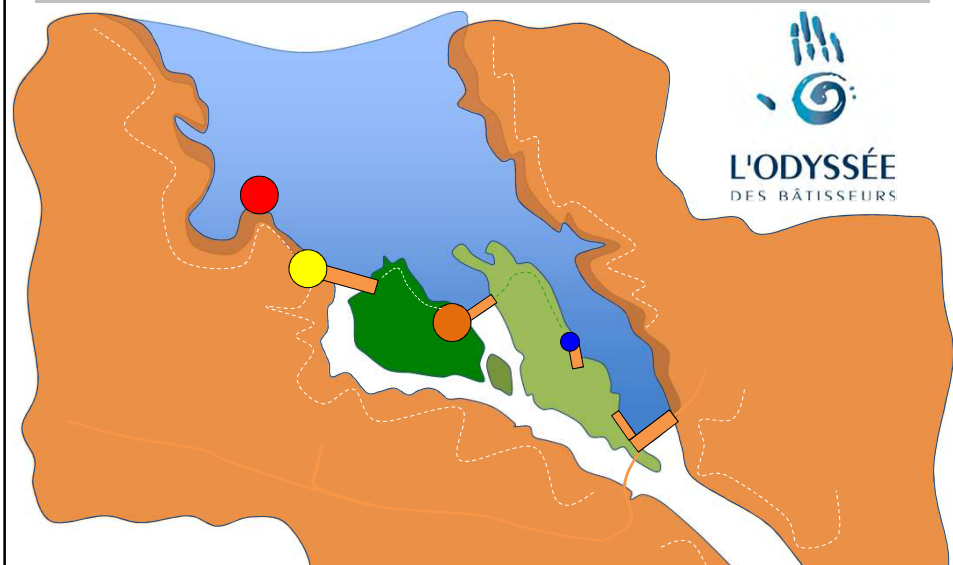
- **Arrivée des colons, exploitation forestière**
- Les ponts d'Alma et leurs histoires
- La passerelle suspendue devant le déversoir #4



17

**Contenu – Station 3 :**

- **Saguenay Power Company et la construction de la centrale**
- La logistique de la construction et le coup de 100 tonnes
- L'emplacement des équipements et de la voie ferrée



18



### Niveau 3 – Annulaire

Métaphore : Machine

Le courant industriel



19

#### Contenu – Station 4 :

- Inventaire écologique et forêt ancienne de pin blanc
- L'occupation de l'île et la biodiversité présente
- La protection de la forêt ancienne lié à son développement industriel !



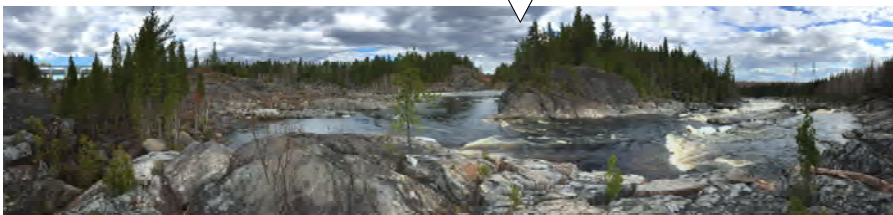
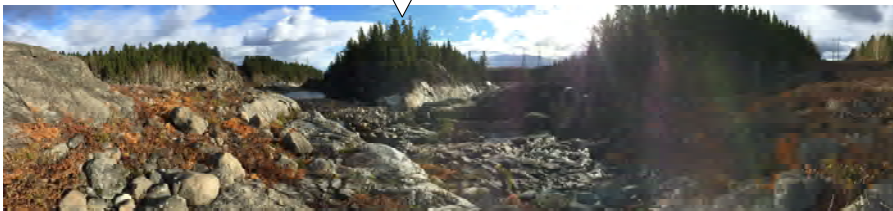
20



21

**Contenu – Station 5 :**

- La géomorphologie de la région et les stries glaciaires
- La place de l'île dans la mer de Laflamme
- Découvertes récentes et interprétation mythologique



22

## Mon travail d'interprète professionnel de guide et de conteur est bien lancé mais ...



Conférences, racontage et sorties d'interprétation



© André Lemelin

23

### Territorialiser la connaissance ... au passé et au futur du LAC

Le conférencier - Olivier Côté  
Vulgarisateur scientifique et interprète  
Compte-rendu de Maudie Bouchard-Duport  
Co-éditrice de la Revue de l'AIQP

Conférence donnée à l'occasion de l'Atelier national de l'Association Québécoise des Interprètes en patrimoine, 2-3 novembre 2018, Pulpene de Chicoutimi.

Originaire du lac Saint-Jean, Olivier Côté est sans doute le plus coloré des conférenciers invités à l'occasion de l'Atelier national de l'AIQP en novembre dernier. À la suite de ses études universitaires en biologie moléculaire et en environnement qui l'ont amené à Sherbrooke, en Allemagne et en France, le biologiste revient dans son bout de pays. En tant que vulgarisateur scientifique, Olivier Côté cherche continuellement à mieux expliquer sa région et son évolution, mais aussi à développer un récit narratif révélant de l'impact de la présence humaine sur le paysage. Cette approche originale mêle la science, la cartographie et... le mythe.



Le conférencier Olivier Côté  
© David Poth

Excellent à la fois comme conteur, mais aussi comme vulgarisateur scientifique, Olivier a su nous contaminer de sa «maladie du racontage». Par l'entremise de mythes, comme celui du géant endormi dans le lit du fleuve Saint-Laurent, de son bras étendu le long de la rivière Saguenay et à l'extrémité, la paume de sa main ouverte; le Lac Saint-Jean; chaque doigt; l'une des cinq grandes rivières affluant vers le lac, le conteur crée

29


24




une image mentale forte dans l'esprit de son public. Il continue son propos en ajoutant du sens; des niveaux à chacun des doigts: de rivières, elles deviennent aussi des périodes historiques, où l'humain laisse sa marque sur le territoire et l'environnement.

L'exercice révèle un résultat enrichissant et rafraîchissant. Son objectif est clair. Par l'entremise de cette cartographie réinventée, il cherche à mobiliser l'intérêt des jeunes et moins jeunes pour leur région et raviver l'esprit d'appartenance au Lac Saint-Jean. Réconciliant

la nature et la culture, l'interprétation du patrimoine écologique et historique régional pourra se matérialiser par le développement d'un imaginaire partagé. Nous souhaitons bonne continuité à Olivier Côté, autant pour le «brodage» de sa fameuse couverture que pour le développement de ses récits mythologiques qui sont profondément ancrés au territoire majestueux du lac.



Olivier Côté lors d'une sortie guidée en kayak sur le bord du Lac Saint-Jean  
© Yannick Frené (Gatineau Antenne)



Reproduction de la main du géant qui aurait façonné notre fameux lac  
© Lesquais, Benoit

30

25

## Le projet de consultation et de mobilisation jeunesse

### l'Accent des jeunes serait une approche plus rassembleuse pour matérialiser le projet en intégrant des jeunes



**Les enjeux prioritaires :**

- **La santé**
- **L'éducation**
- **L'environnement**

« La volonté d'agir des jeunes est vive mais l'absence de véhicule structuré d'implication qui rassemble cette génération des flagrant »

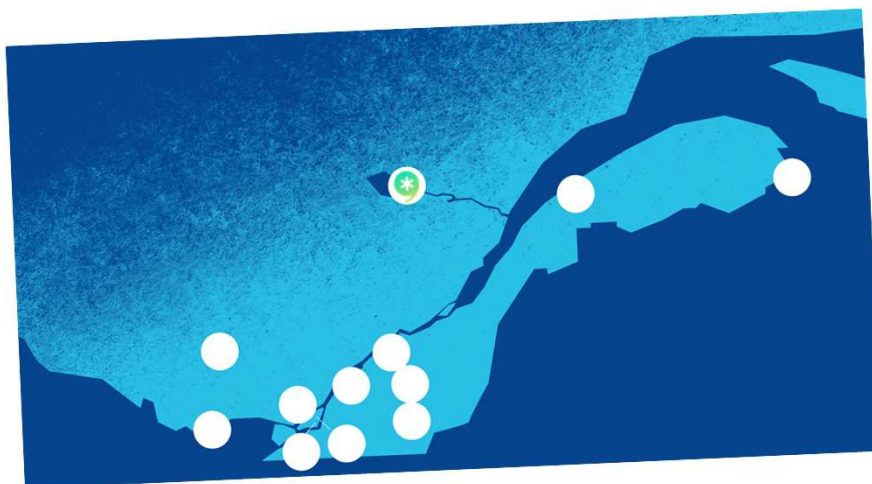
26



## L'Accent des jeunes est sur la MAP

\* Façonne ton  
Lac-Saint-Jean-Est

À voir : Outil participation jeunesse de l'UMQ



27

## Raison d'être : le Grand pourquoi du projet

\* Façonne ton  
Lac-Saint-Jean-Est

« Nourrir l'esprit d'appartenance des 15-29 ans envers la MRC Lac-Saint-Jean-Est  
pour favoriser leur engagement dans **une stratégie jeunesse** »

**Notre stratégie jeunesse** dans Lac-Saint-Jean-Est s'articule en 3 Phases ...

<b>CONSULTER</b> - L'écosystème jeunesse des 15-29 ans	Janvier à mars
<b>MOBILISER</b> - De jeunes <b>créateurs</b> du milieu	Mars à août
<b>ORGANISER</b> – Un Grand rassemblement	7 septembre 2019

28



29

## Le Pourquoi des jeunes Créateurs

\* Façonne ton Lac-Saint-Jean-Est

- Donner envie aux jeunes de rester ici;
- Contrer l'exode des jeunes vers la ville;
- M'impliquer pour créer des initiatives qui dynamisent ma jeunesse locale;
- L'implication des jeunes pour créer un environnement qui nous ressemble;
- Suivre cette démarche et l'influencer;

### On commence par s'entendre sur notre Pourquoi (le moteur)

- L'implication jeunesse résonne avec moi et j'aime travailler avec d'autres jeunes;
- Développer des liens avec des jeunes créateurs de la région et co-créer;
- Renforcer le sentiment d'appartenance à la communauté et avoir un Alma dynamique;
- Poser des actions concrètes et faire avancer la communauté / les jeunes;
- Créer des initiatives culturelles pour les jeunes;

GO

30

## Conclusion

- Vérifier la possibilité d'impliquer des jeunes dans le nettoyage et l'entretien sommaire du sentier des Grands Pins Blancs via **L'Accent des Jeunes**;
- Réunir les parties prenantes pour **co-crée**r le projet d'interprétation;
- Identifier les risques en fonction de la dynamique saisonnière de l'île;
- Intégrer le projet dans l'offre de service des partenaires locaux;
- Concevoir les espaces dédiés à l'interprétation et former des jeunes.

31

Façonne ton  
Lac-Saint-Jean-Est

**L'Accent  
des Jeunes**

**MRC**  
DE LAC-SAINT-JEAN-EST

Secrétariat  
à la jeunesse  
Québec

(\*)cje

**Merci de votre  
attention !**

**Questions ?  
Commentaires ?**

**Au Plaisir de travailler  
avec vous !**

32