

Comité de bon voisinage Arvida
Complexe Jonquière
de Rio Tinto

COMPTE RENDU
RENCONTRE # 10

RÉALISÉ PAR



11 décembre 2019

Table des matières

1	Mot de bienvenue	3
2	Validation de l'ordre du jour	3
3	Suivi des actions	3
4	Développements récents Rio Tinto	4
5	Information provenant des membres	6
6	Suivi des plaintes et environnement	6
7	Développement économique régional (DER)	7
8	Varia	8
9	Fin de la rencontre.....	9

Liste des annexes

Annexe 1 : Liste des présences	10
Annexe 2 : Ordre du jour	12
Annexe 3 : Présentation de la rencontre	18

1 MOT DE BIENVENUE

Monsieur Louis-Michel Tremblay souhaite la bienvenue à tous.

2 VALIDATION DE L'ORDRE DU JOUR

Monsieur Louis-Michel Tremblay valide la proposition d'ordre du jour avec les membres.

Les points suivants sont ajoutés au varia :

- Camps de chasse
- Investigations boisé panoramique

Il est convenu de laisser le varia ouvert. La liste des présences est en annexe 1 et l'ordre du jour en annexe 2.

3 SUIVI DES ACTIONS

Monsieur Louis-Michel Tremblay présente les actions de suivi du compte rendu. Le tableau suivant résume l'avancement des actions en suivi.

Actions de suivi de la rencontre du 2 octobre	Échéancier	Suivi
Envoyer une lettre de remerciement à Jean-François Nadeau et Johann Friedrich		FAIT
Inviter un représentant de l'équipe d'ELYSIS pour une présentation de l'entreprise et de la technologie	Dès que possible	A été ajouté aux thématiques pour la planification des prochaines rencontres
Inviter un représentant du COA pour présenter les objectifs, la structure et le fonctionnement de leur équipe	A la prochaine rencontre en 2020	A été ajouté aux thématiques pour la planification des prochaines rencontres. Contact pris avec le directeur du COA.
Effectuer un suivi aux membres quant à l'éventuelle possibilité d'ajouter le nom d'Arvida sur les pancartes autour du Complexe Jonquière	À déterminer	Demande reçue et en analyse
Présenter un bilan de la plantation des arbres autour des installations de Rio Tinto dans le secteur d'Arvida	Lors de la prochaine rencontre	Le bilan sera présenté au printemps 2020
Communiquer le nombre exact d'arbres impactés par la phase 2 du projet VB2022 et répondre aux autres questions soulevées	Pour la prochaine rencontre	Voir diapositive 7 dans le compte rendu
Effectuer un suivi à un citoyen qui a interpellé monsieur Carl Dufour le 1er octobre concernant de la poussière sur sa verrière	Dans les jours suivant la rencontre du 2 octobre	FAIT – Kathleen Belley a pris contact avec lui
Communiquer les résultats pour donner suite à l'installation des silencieux	Fin octobre	FAIT – Dans suivi des plaintes et environnement

Actions de suivi de la rencontre du 2 octobre	Échéancier	Suivi
Évaluer la possibilité d'effectuer un sondage de satisfaction pour donner suite au projet d'atténuation du bruit des ventilateurs	Pour la prochaine rencontre	FAIT : nous ne ferons pas de sondage de satisfaction mais privilégierons une gestion en 1 sur 1
Mettre à jour la convocation des prochaines rencontres	Après la rencontre	FAIT

Questions	Réponses
En ce qui a trait à la poussière, pourquoi on s'adresse à Rio Tinto ? La Ville a-t-elle fait quelque chose?	Rio Tinto respecte les normes et souhaite être informée de tout événement à proximité de ses installations. Toute personne ayant connaissance d'une situation avec des poussières anormales, que ce soit les membres du comité ou des citoyens, il est important de le signifier à Rio Tinto qui procèdera à des analyses.
Comment on juge que c'est de la poussière de Rio Tinto ou de l'accumulation d'autres substances?	L'équipe de Rio Tinto procède à des analyses en laboratoire, des rencontres avec les gens touchés et des visites terrains afin de déterminer la provenance et la nature de la poussière. Si la présence de poussière est liée aux opérations de Rio Tinto, des interventions sont alors effectuées pour corriger la situation.

La présentation complète de la rencontre est en annexe 3.

4 DÉVELOPPEMENTS RÉCENTS RIO TINTO

Monsieur Carl Fortin, chef de service opérationnel, à l'entretien, de Arvida-AP60, présente les divers développements récents de Rio Tinto.

- **Présentation de la vidéo de la chaîne de valeur**

Ce projet a été réalisé par le service des communications de Rio Tinto lors de la visite du Board (conseil d'administration) dans la région en septembre dernier. L'intention derrière cette vidéo était d'informer et de démystifier la chaîne de production de l'aluminium à partir de la matière première jusqu'à la livraison des lingots. Cette vidéo fait la démonstration de toutes les étapes du procédé.

Questions	Réponses
Lors du transport, est-ce que l'aluminium vert est identifié comme tel?	Pas d'indicateur ou d'identification lors du transport, sur le véhicule ou le lingot lui-même.

- **Usine de filtration : première filtration des résidus de bauxite**

Monsieur Carl Fortin procède à la présentation de la vidéo sur l'Usine de filtration. Voir la présentation en annexe 3.

Questions	Réponses
Est-ce que 100 % des résidus de bauxite sont filtrés?	A partir de janvier 2020, ce seront 50 % des résidus qui seront filtrés. À partir d'avril 2020, l'objectif est de filtrer 100 % des résidus.
Comment se fait-il qu'il n'y a pas de relations médiatiques sur le sujet?	L'inauguration officielle n'a pas encore été faite.
Qu'en disent les patrons en Europe de ces développements et de ce projet en particulier?	La direction et le conseil d'administration sont satisfaits de ce qui a été réalisé. Tout projet que l'on réussit à mener à terme sans accident ni blessure, tout en respectant les budgets à l'intérieur des échéanciers, démontre de la crédibilité et de la capacité à livrer des projets d'envergure.

- **Dépilement de la cellule de brasque 650**

Monsieur Stéphane Poirier procède à la présentation du dépilement de la cellule de brasque. L'Usine de traitement de la brasque est toujours la meilleure alternative environnementale disponible en Amérique du Nord et la seule qui répond aux standards de performance de l'Aluminium Stewardship Initiative (ASI). Grâce aux diverses équipes opérationnelles, le 18 septembre dernier, Rio Tinto a atteint un jalon clé dans la protection de l'environnement associée à la production historique d'aluminium au Québec avec le dépilement des 170 000 tonnes de brasque de la cellule 650 conformément aux engagements avec le Ministère.

Questions	Réponses
On ne fait que traiter la brasque produite au Saguenay-Lac-Saint-Jean?	On traite les brasques des usines Alouette et Kitimat, en plus de toutes les brasques de nos usines.
Est-ce qu'on risque d'importer de la brasque par bateau?	Avec ce que l'on a au Québec et à Kitimat, on n'envisage pas davantage de brasque pour le moment, donc pas d'importation par bateau.
La brasque arrive comment? Est-ce dangereux?	Les normes environnementales pour le transport de marchandise dangereuse a évolué. Désormais la marchandise est ventilée dans des wagons.

- **Programme de recyclage des capsules en aluminium Nespresso - Le sac vert Portail des pionniers Rio Tinto**

Le programme du sac vert est une solution de collecte sélective simple et efficace désormais offerte dans plus de 420 municipalités au Québec. L'aluminium est revalorisé et le marc de café sera utilisé comme compost. Nespresso s'est associé à Rio Tinto pour ce programme où l'aluminium vert est valorisé.

- **Portail des pionniers Rio Tinto**

Madame Pascale Émond présente le portail des pionniers qui est une plateforme bilingue permettant de récolter des idées novatrices. Cette nouvelle initiative est en ligne et a été mise en place afin d'offrir une porte d'entrée aux entreprises qui désirent soumettre de nouvelles idées, établir des partenariats et diverses collaborations.

<https://www.riotintopioneerportal.com/pagefr>

Questions	Réponses
Vous aviez l'idée de faire une plateforme communauté (site Internet central), notamment pour les Comités bon voisinage. Est-ce que ce projet est encore envisagé?	Une proposition est en cours d'analyse par Rio Tinto. Nous espérons que la plateforme verra le jour en 2020.

Actions de suivi	Échéanciers
Identifier, voire même certifier « l'aluminium vert » de sorte de la mettre en valeur et de la rendre davantage visible (ex. : transport terrestre/ferroviaire, lingots, etc.)	Après la rencontre, la suggestion sera communiquée.
Faire parvenir le lien de la vidéo de la chaîne de valeur aux membres	Fait
Faire parvenir le lien du Portail des pionniers aux membres	Sera réalisé avec l'envoi du compte rendu.
Présenter l'état d'avancement du dossier de site Internet central « Plateforme communautés SLSJ »	À venir. Point d'information pour une prochaine rencontre

5 INFORMATION PROVENANT DES MEMBRES

Monsieur Louis-Michel Tremblay propose de reporter ce point à la prochaine rencontre, en raison du nombre de présentations et de l'agenda chargé.

6 SUIVI DES PLAINTES ET ENVIRONNEMENT

Madame Kathleen Belley présente les deux plaintes depuis la dernière rencontre :

- 1- Un résident a fait une plainte en lien avec la poussière sur sa résidence
- 2- Plaintes de bruit

Présentation sur le bruit

Monsieur Francois Bellazzi, expert et responsable du projet chez Rio Tinto, explique ce qui s'est produit et les actions prises pour corriger la situation.

- L'installation des 27 silencieux s'est terminée le 29 octobre 2019
- Le 31 octobre, la firme spécialisée en acoustique a effectué des lectures directement dans les conduites de l'épurateur ainsi que dans la communauté
- Les lectures ont été faites durant la fin de semaine du 1er novembre 2019 (3 jours). Une station supplémentaire a été ajoutée considérant les observations lors du dernier comité.

Présentation des résultats

Monsieur Bellazzi présente les constats. Dans la communauté en générale, le spectre acoustique a baissé. Depuis le mois de juillet, on a réussi à atteindre une diminution de 17 db, ce qui est important comme réduction. La problématique se situe au niveau de l'ouverture des volets qui génèrent des sons différents lorsque fermés. Les conditions météorologiques, le gel au sol et l'absence de neige provoquent une réverbération importante au niveau sonore, ce qui a généré des plaintes. Plus les volets sont ouverts, plus les résultats sont bons au niveau de l'acoustique. L'installation de système de pulsation à l'intérieur de chacun des modules devrait nous permettre non seulement d'ouvrir davantage les volets, mais de réduire les bruits considérablement. Dans chacun des modules, une action doit être apportée. La présentation est en annexe 3.

Questions	Réponses
Lorsqu'il y a de brusques changements de météo, aurez-vous encore à surveiller ou à modifier l'ouverture des volets?	En ayant des dispositifs permettant d'ouvrir les volets et lorsque tous les modules seront bien équipés, les opérateurs seront en mesure d'apporter les ajustements nécessaires, 24 h sur 24.
Est-ce que le son désagréable va s'estomper?	L'objectif est de le réduire encore davantage.
Est-ce que vous êtes confiants qu'au mois d'avril-mai, on va atteindre les résultats escomptés?	La science du bruit est complexe. Ce qui reste à faire, c'est d'ajuster les opérations pour être le plus efficace possible. En jouant sur les volets d'ouverture et avec l'installation des pulses qui seront plus efficaces (valves goyennes), nous croyons obtenir de bons résultats. Toutefois, on ne peut être sûr à 100 % avant que le tout soit réalisé.
Les volets se changent comment?	Ce sont les opérateurs qui se chargent de cette tâche. Ils sont sur place 24 h sur 24. Ils interviennent en continu dans l'usine en fonction des besoins. Cela fait partie de leurs rôles et cela ne représente pas un ajout de tâches.

Actions de suivi	Échéanciers
Inviter Monsieur François Bellazzi à venir faire des présentations pour faire une mise à jour sur le dossier des émissions sonores	A prévoir au calendrier annuel selon les développements

7 DÉVELOPPEMENT ÉCONOMIQUE RÉGIONAL (DER)

Monsieur Emmanuel Bergeron procède à la présentation sur le DER. La présentation complète du DER est en annexe 3.

En résumé, le bureau de Développement économique régional (DER) poursuit depuis plus de quinze ans sa mission d'offrir des services d'accompagnement aux entrepreneurs. Le support qui est adapté aux besoins et les partenariats peuvent prendre différentes formes, que ce soit comme levier financier pour les entreprises en phase de démarrage, en aide au développement des compétences ou pour le soutien de projets innovants.

Questions	Réponses
Est-ce que le « régional » dans DER signifie région du Saguenay-Lac-Saint-Jean seulement?	Oui et non. Le terme « régional » signifie les communautés où l'on opère. Dans ce cas-ci, c'est essentiellement au Saguenay-Lac-Saint-Jean, mais nous soutenons aussi d'autres initiatives de développement économique dans d'autres régions du Québec.
Si je veux me démarrer en entreprise, je peux venir vous voir ?	Oui.
Quelle est la perception du DER chez Rio Tinto?	C'est très encouragé et soutenu. DER bénéficie du soutien de Rio Tinto, parce que le Saguenay-Lac-Saint-Jean est un bel incubateur et que la région est un beau terrain de jeu. Rio Tinto n'a pas d'autres bureaux de ce modèle et reconnaît son expertise
Avez-vous un budget annuel?	Oui. Il y a un budget annuel et le DER a accès à d'autres fonds, dépendamment des projets.
Quand vous aidez une entreprise, allez-vous chercher des parts?	Non, parce que ce n'est pas notre modèle d'affaires.

Actions de suivi	Échéanciers
Inviter Monsieur Emmanuel Bergeron à venir faire une présentation du DER et de l'avancement des projets à chaque année	À prévoir au calendrier annuel des rencontres

8 VARIA

Monsieur Louis-Michel Tremblay

- **Camps de chasse** : Rio Tinto présente le problème d'empiètement sur le site, où une quinzaine de camps de chasse illégaux sont installés. Plusieurs communications ont été envoyées déjà pour demander de retirer ces camps. Si vous observez des anomalies ou entreposages ou achalandage non désirés, n'hésitez pas à communiquer Rio Tinto par écrit pour nous en faire part.
- **Investigations boisé panoramique** : Rio Tinto a rencontré Vélo-Chicoutimi le vendredi 6 décembre pour des investigations géotechniques qui nécessitait de la coupe d'arbres dans le secteur du boisé panoramique. La coupe devait se faire par un bûcheron mais dans ce cas-ci, les travaux ont été effectués par une petite pelle mécanique. Une rencontre du sous-groupe de travail sur la zone tampon est prévue ce jeudi 12 décembre. Rio Tinto demeure en communication avec Vélo-Chicoutimi et tente toujours de minimiser les impacts lors de ce type d'intervention.
- **Suivi des audits – ASI** : Point à ajouter à l'ordre du jour à la prochaine rencontre.
- **Usine de filtration** : Dès février, de nouvelles campagnes sont en vue et l'usine sera en opération 24 heures sur 24, 7 jours sur 7, pour vérifier le tout.

Questions	Réponses
Y'a-t-il un modérateur sur les médias sociaux du Vélo de Chicoutimi pour faciliter le partage d'information?	Jadis, avait été mis en place une procédure de communication pour prévenir les gens des travaux à venir, aussi minimes soient-ils. Rio Tinto est en train de regarder pour remettre en place cette procédure et la mettre à jour.
Dans les sentiers du Manoir, les gens se promènent avec leur chien et laissent souvent leurs sacs d'excrément en bordure de chemin. On y voit très souvent des détritrus du genre un peu partout. Est-ce possible de faire un suivi ou de faire quelque chose pour que les gens puissent disposer leurs sacs?	Rio Tinto prend acte de cette problématique et proposera des pistes de solutions à la prochaine rencontre.
Ils chassent quoi dans le secteur des camps de chasse?	L'original.

Est-ce que la Ville de Saguenay a à intervenir en matière de sécurité publique par rapport au secteur de chasse qui est à proximité de la population?	Rio Tito effectuera un suivi et soulèvera la question pour y répondre à une prochaine rencontre.
---	--

Actions de suivi	Échéanciers
Présenter le bilan des audits d'ASI pour donner suite de la visite de l'auditeur externe Steve Drolet lors de la rencontre du 2 octobre 2019	À la prochaine rencontre, point à mettre à l'ordre du jour
Vérifier auprès de la sécurité publique de Ville de Saguenay si une intervention est nécessaire en lien avec les camps de chasse illégaux	D'ici la prochaine rencontre
Proposer des pistes de solutions pour contrer le phénomène de sacs d'excrément de chien sont laissés en bordure des sentiers du Manoir.	À la prochaine rencontre

9 FIN DE LA RENCONTRE

La prochaine rencontre se déroulera le 26 février 2020. Une convocation sera envoyée sous peu. Monsieur Carl Fortin prend la parole au nom de monsieur Jean-François Leblanc qui tenait à souligner la participation et l'implication des voisins et à souhaiter un joyeux temps des Fêtes à tous.

La rencontre se termine à 18 h.

Actions de suivi	Échéanciers
Tenir une activité de reconnaissance (verre de l'amitié) avec les membres en la présence de Jean-François Leblanc	À la prochaine rencontre

Production du compte rendu
Véronique Frigon, Transfert Environnement et Société
Chargée de projet

Annexe 1 :

Liste des présences

LISTE DES PRÉSENCES — 11 DÉCEMBRE 2019

Organisation	Nom	Présent	Absent
Représentant du secteur Saint-Philippe	Gérald Martel	X	
Représentant citoyen secteur Saint-Jacques	Marc Tremblay	X	
Représentant citoyen du secteur Dubose	Michèle Talbot	X	
Représentant citoyen du secteur Saint-Mathias	Lise Tremblay	X	
Représentant citoyen du secteur Sainte-Thérèse	Sabrina Girard	X	
Représentant citoyen du secteur Saint-Jean-Eudes	Isabelle Lavoie	X	
CREDD	Tommy Tremblay	X	
Président du comité	Marc Hudon	X	
Les Verts Boisés du Fjord	Gille Tremblay	X	
Corporation économique et culturelle d'Arvida	Kate Savard		X
Ville Saguenay	Carl Dufour	X	
Ville Saguenay	Simon Tremblay en remplacement de Roger Lavoie	X	
Rio Tinto*	Pascale Emond	X	
Rio Tinto*	Aline Cottin	X	
Rio Tinto*	Kathleen Belley	X	
Rio Tinto*	Carl Fortin en remplacement de Jean-François Leblanc	X	
Rio Tinto*	François Bellazzi	X	
Rio Tinto*	Stéphane Poirier	X	
Rio Tinto*	Stéphane Gagnon	X	
Rio Tinto*	Emmanuel Bergeron	X	
Transfert Environnement et Société	Louis-Michel Tremblay	X	
Transfert Environnement et Société	Véronique Frigon	X	
Total		20	2

Annexe 2 :

Ordre du jour

COMITÉ DE VOISINAGE ARVIDA**COMPLEXE JONQUIÈRE**

11 décembre 2019, 16 h

Hôtel Delta – Salle Arvida

Ordre du jour

		Nature	Intervenant
16 h	1 – Mot de bienvenue		Louis-Michel Tremblay
16 h 02	2 – Validation de l'ordre du jour	Décision	Louis-Michel Tremblay
16 h 05	3 – Suivi des actions	Information	Pascale Émond
16 h 20	4 –Développements récents Rio Tinto	Discussion	Jean-François Leblanc Stéphane Poirier
16 h 40	5 – Information provenant des membres	Information / discussion	Membres
17 h	PAUSE		
17 h 15	6 – Suivi des plaintes/Environnement	Information / discussion	Kathleen Belley François Bellazzi
17 h 35	7 – Développement économique régional (DER)	Information / discussion	Emmanuel Bergeron
17 h 55	8 – Varia	Information / discussion	Louis-Michel Tremblay
18 h	9 – Activité reconnaissance		Louis-Michel Tremblay

Annexe 3 :

Présentation de la rencontre

A photograph of a brick building with a blue window and a railway track in the foreground. The building has a dark brick upper section and a lighter, possibly concrete or plastered lower section. A window with two blue-painted wooden shutters is visible. In the foreground, there are green plants and a railway track with gravel. A blue overlay with white text is on the left side of the image.

RioTinto

Rencontre
Comité voisinage Arvida
Complexe Jonquière

11 décembre 2019



Ordre du jour

- 16 h 00** : Mot de bienvenue (LMT)
- 16 h 02** : **Validation de l'ordre du jour (LMT)**
- 16 h 05** : Suivi des actions (PÉ)
- 16 h 35** : Développements récents Rio Tinto (JFL/SP)
- 16 h 45** : Informations provenant des membres
- 17 h 05** : **PAUSE**
- 17 h 15** : Suivi des plaintes et environnement (KB)
- 17 h 35** : Développement économique régional (EB)
- 17 h 55** : Varia
- 18 h 00** : Activité reconnaissance et fin de la rencontre

Ordre du jour

- 16 h 00** : Mot de bienvenue (LMT)
- 16 h 02** : Validation de l'ordre du jour (LMT)
- 16 h 05** : **Suivi des actions (PÉ)**
- 16 h 35** : Développements récents Rio Tinto (JFL/SP)
- 16 h 45** : Informations provenant des membres
- 17 h 05** : **PAUSE**
- 17 h 15** : Suivi des plaintes et environnement (KB)
- 17 h 35** : Développement économique régional (EB)
- 17 h 55** : Varia
- 18 h 00** : Activité reconnaissance et fin de la rencontre

Suivi des actions

Description du suivi	Échéance	Suivis effectués
Envoyer une lettre de remerciement à Jean-François Nadeau et Johann Friedrich		FAIT
Effectuer un suivi aux membres quant à l'éventuelle possibilité d'ajouter le nom d'Arvida sur les pancartes autour du Complexe Jonquière	Pour la prochaine rencontre	Demande reçue et en analyse
Présenter un bilan de la plantation des arbres autour des installations de Rio Tinto dans le secteur d'Arvida	Lors de la prochaine rencontre	Le bilan sera présenté au printemps 2020

Suivi des actions

Description du suivi	Échéance	Suivis effectués
Communiquer le nombre exact d'arbres impactés par la phase 2 du projet VB2022 et répondre aux autres questions soulevées	Pour la prochaine rencontre	<u>Trop tôt pour répondre. Cliquer ici.</u>
Effectuer un suivi à un citoyen qui a interpellé Monsieur Carl Dufour le 1er octobre concernant de la poussière sur sa verrière	Dans les jours suivant la rencontre du 2 octobre	FAIT – Kathleen Belley a pris contact avec lui
Communiquer les résultats pour donner suite à l'installation des silencieux	Fin octobre	FAIT – Dans suivi des plaintes et environnement
Évaluer la possibilité d'effectuer un sondage de satisfaction pour donner suite au projet d'atténuation du bruit des ventilateurs	Pour la prochaine rencontre	FAIT : nous ne ferons pas de sondage de satisfaction mais privilégierons une gestion en 1 sur 1
Mettre à jour la convocation des prochaines rencontres	Après la rencontre	FAIT

Ordre du jour

16 h 00 : Mot de bienvenue (LMT)

16 h 02 : Validation de l'ordre du jour (LMT)

16 h 05 : Suivi des actions (PÉ)

16 h 35 : **Développements récents Rio Tinto (JFL/SP)**

16 h 45 : Informations provenant des membres

17 h 05 : **PAUSE**

17 h 15 : Suivi des plaintes et environnement (KB)

17 h 35 : Développement économique régional (EB)

17 h 55 : Varia

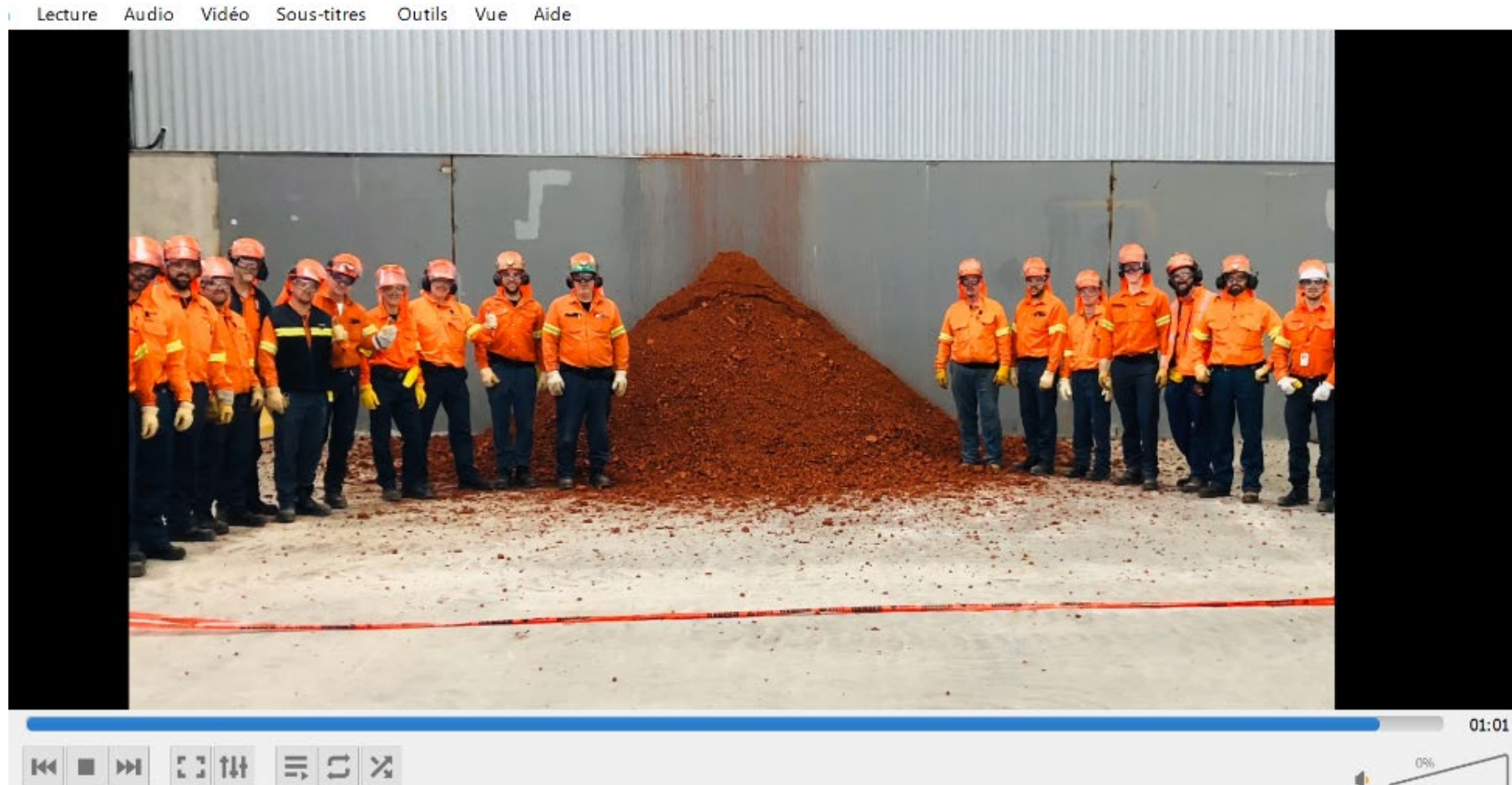
18 h 00 : Activité reconnaissance et fin de la rencontre

Développements récents

Présentation de la vidéo de la chaîne de valeur



Usine de filtration : première filtration des résidus de bauxite



Dépilement de la cellule de brasque 650

18 septembre 2019 : Atteinte d'un jalon clé pour la protection de l'environnement associée à notre production historique d'aluminium au Québec avec le dépilement des 170 000 tonnes de brasque de la cellule 650 conformément à nos engagements avec le Ministère.



Durée du projet : 3 ans

Investissement : 13 millions de dollars



Sécurité



Coûts



Délais

L'Usine de traitement de la brasque est toujours la meilleure alternative environnementale disponible en Amérique du Nord et la seule qui répond aux standards de performance de l'Aluminium Stewardship Initiative (ASI).



Programme de recyclage des capsules en aluminium Nespresso - Le sac vert

- Programme disponible dans plus de 420 municipalités au Québec et 14 au Saguenay-Lac-Saint-Jean.
- Dépôt des capsules Nespresso en aluminium usagées dans un sac vert entièrement recyclable qui se place dans le bac de recyclage à la maison.
- L'aluminium est revalorisé.
- Une fois les sacs acheminés vers le centre de tri, ils sont ensuite envoyés chez un partenaire local, Recyclage MD, pour subir un procédé mécanique séparant le marc de café de l'aluminium.
- Le marc de café est utilisé comme compost de grande qualité, en épandage sur des fermes locales.
- Rio Tinto est le fournisseur exclusif d'aluminium pour Nespresso à l'échelle mondiale.



Portail des pionniers Rio Tinto

- Nouveau portail en ligne accessible à tous.
- Permet à des entreprises/fournisseurs de service de soumettre des idées d'innovation et de solutions novatrices pour certains des défis actuels de Rio Tinto.
- En retour, Rio Tinto peut appuyer les entreprises en mettant à disposition du financement, des espaces de laboratoire et de recherche, du coaching professionnel, l'accès à ses installations ou en achetant un produit.

www.riotintopioneerportal.com



Ordre du jour

- 16 h 00** : Mot de bienvenue (LMT)
- 16 h 02** : Validation de l'ordre du jour (LMT)
- 16 h 05** : Suivi des actions (PÉ)
- 16 h 35** : Développements récents Rio Tinto (JFL/SP)
- 16 h 45** : **Informations provenant des membres**
- 17 h 05** : **PAUSE**
- 17 h 15** : Suivi des plaintes et environnement (KB)
- 17 h 35** : Développement économique régional (EB)
- 17 h 55** : Varia
- 18 h 00** : Activité reconnaissance et fin de la rencontre

Informations provenant des membres



Pause

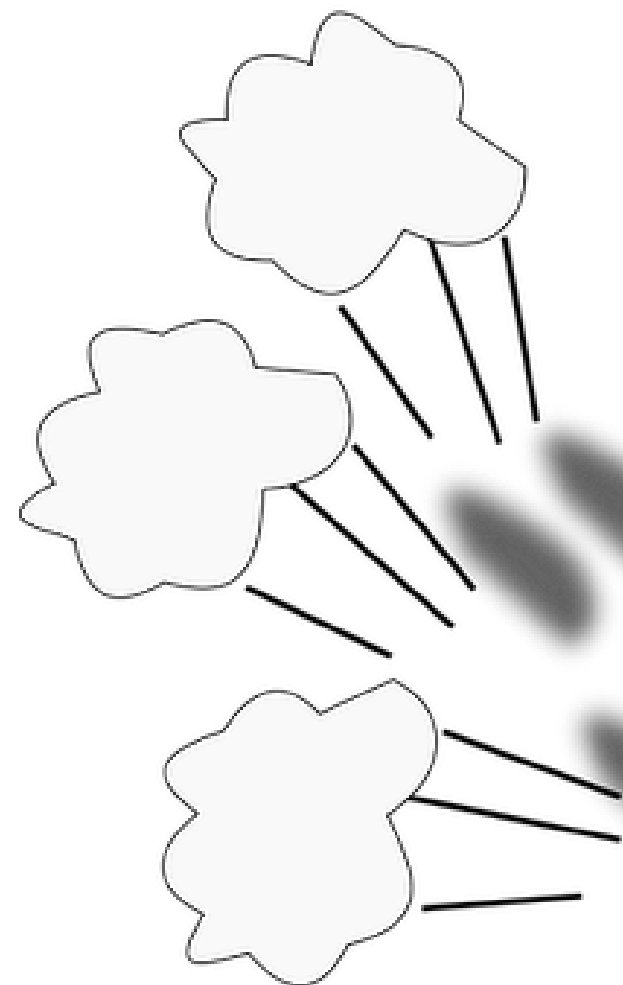


Ordre du jour

- 16 h 00** : Mot de bienvenue (LMT)
- 16 h 02** : Validation de l'ordre du jour (LMT)
- 16 h 05** : Suivi des actions (PÉ)
- 16 h 35** : Développements récents Rio Tinto (JFL/SP)
- 16 h 45** : Informations provenant des membres
- 17 h 05** : **PAUSE**
- 17 h 15** : **Suivi des plaintes et environnement (KB)**
- 17 h 35** : Développement économique régional (EB)
- 17 h 55** : Varia
- 18 h 00** : Activité reconnaissance et fin de la rencontre

Plaintes/Demandes d'information

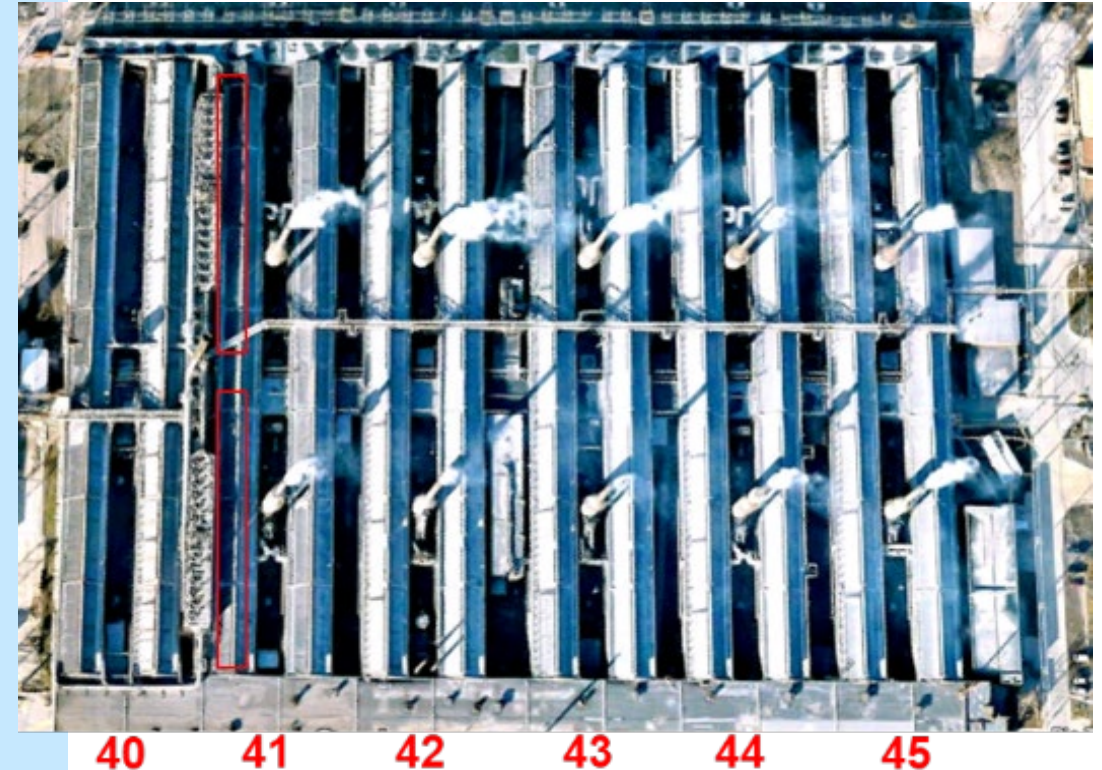
- Un résident a fait une plainte en lien avec la poussière sur sa résidence
- Plaintes de bruit



Émissions sonores - épurateur 40

Contexte :

- Engagement pris par Rio Tinto d'améliorer la performance environnementale (PM 2.5) lors de la demande d'extension de l'Usine Arvida jusqu'en 2025.
- Démarrage d'un projet \$10M afin de transférer 34 cuves de la salle 41 vers l'épurateur 40 (à sec) plus performant (Projet Interconnexion).
- Nécessité d'augmenter la capacité de l'épurateur 40 afin d'aspirer les fumées de la salle 41.
- Changement des 27 ventilateurs requis parmi les nombreuses modifications devant être apportées à l'épurateur 40.



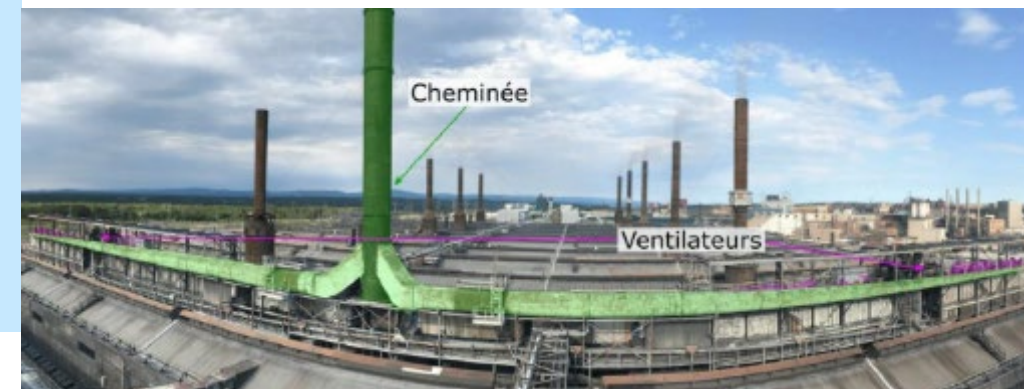
État d'avancement et constat

Mai 2019	Début changement ventilateurs nord.
Fin juin 2019	Constat d'une émission sonore importante et non anticipée. Performance acoustique des ventilateurs inférieure à l'attendu.
Juillet 2019	Demande d'assistance en urgence de la firme expert en acoustique. Installation de 3 stations de mesure dans la communauté.
Juillet 2019	Premières plaintes reçues.
Juillet 2019	Modification de la vitesse des ventilateurs - Résultat acoustique immédiat.
Août 2019	Approbation d'un budget spécial et commande en mode urgence de 27 silencieux.
Septembre- octobre 2019	Réception progressive des silencieux. Installation du premier silencieux le 25 septembre.



Émissions sonores - épurateur 40

- L'installation des 27 silencieux s'est terminée le 29 octobre 2019.
- Le 31 octobre la firme spécialisée en acoustique a effectué des lectures directement dans les conduites de l'épurateur ainsi que dans la communauté.
- Des stations de lecture ont été laissées dans la communauté aux mêmes endroits que l'été passé afin de voir l'évolution par rapport à nos actions.
- Les lectures ont été faites durant la fin de semaine du 1^{er} novembre 2019 (3 jours). Une station supplémentaire a été ajoutée considérant les observations lors du dernier comité.



Emplacement des stations de mesures dans la communauté



Figure 5: Emplacement des relevés sonores environnementaux

Comparaison des relevés

Résultats directement à l'épurateur 40 – Réduction de 17 dB

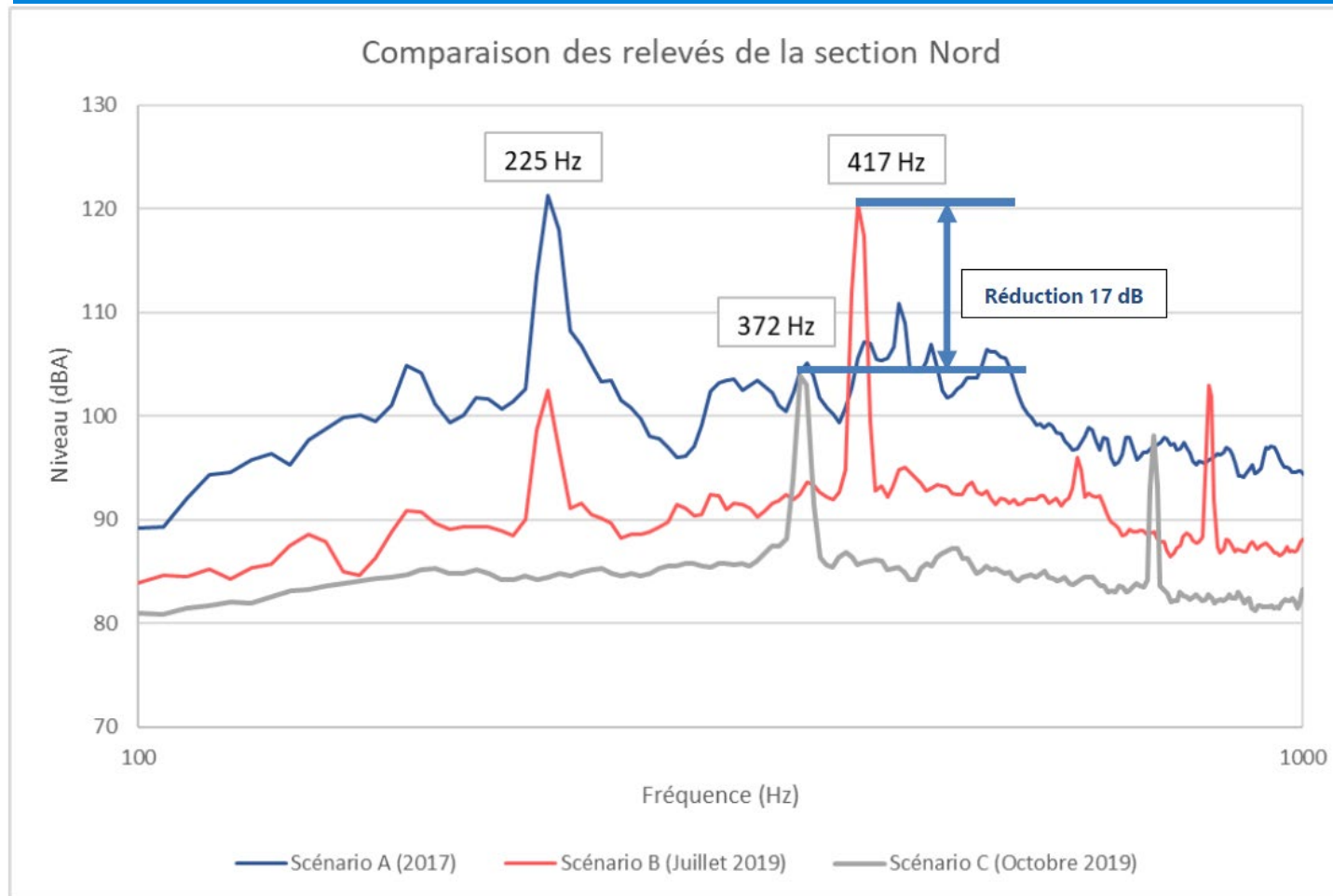


Figure 1: Comparaison des spectres mesurés dans la conduite Nord

Résultats à la communauté

Castner

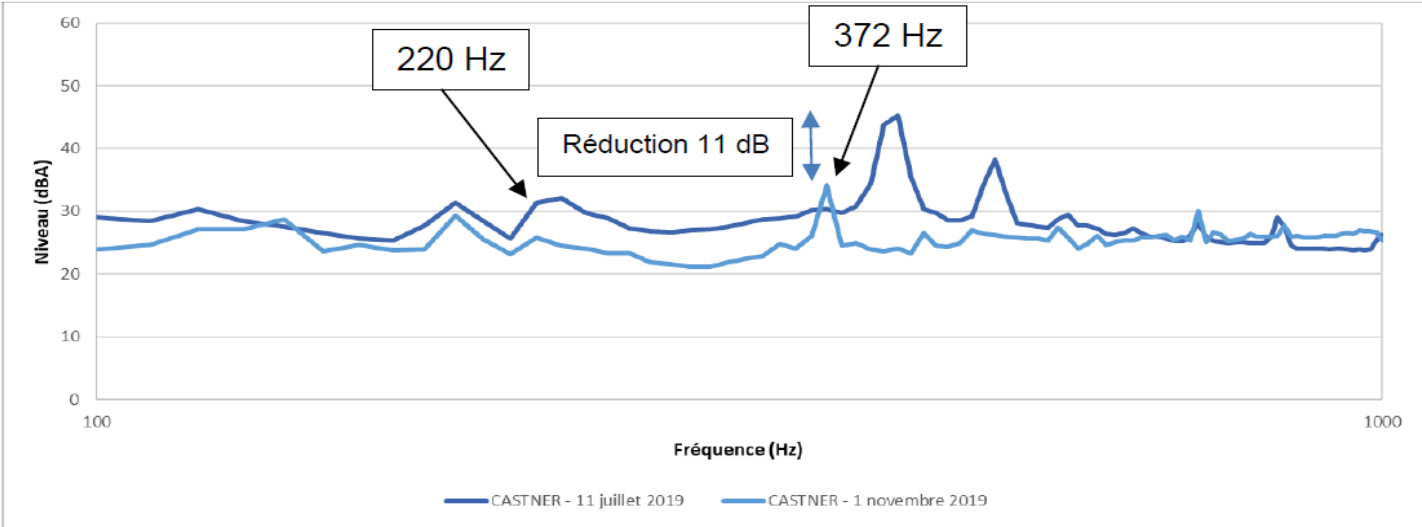


Figure 7: Comparaison du bruit mesuré de nuit à la localisation Castner

Davy

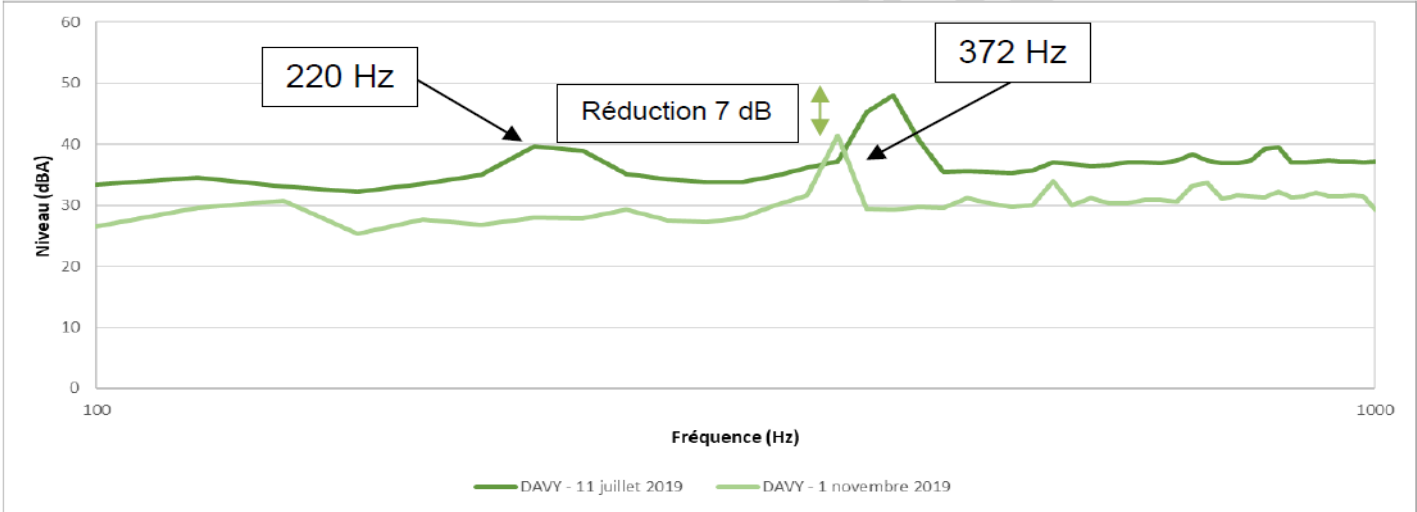


Figure 8: Comparaison du bruit mesuré de nuit à la localisation Davy

Résultats à la communauté (suite)

Terrain usine

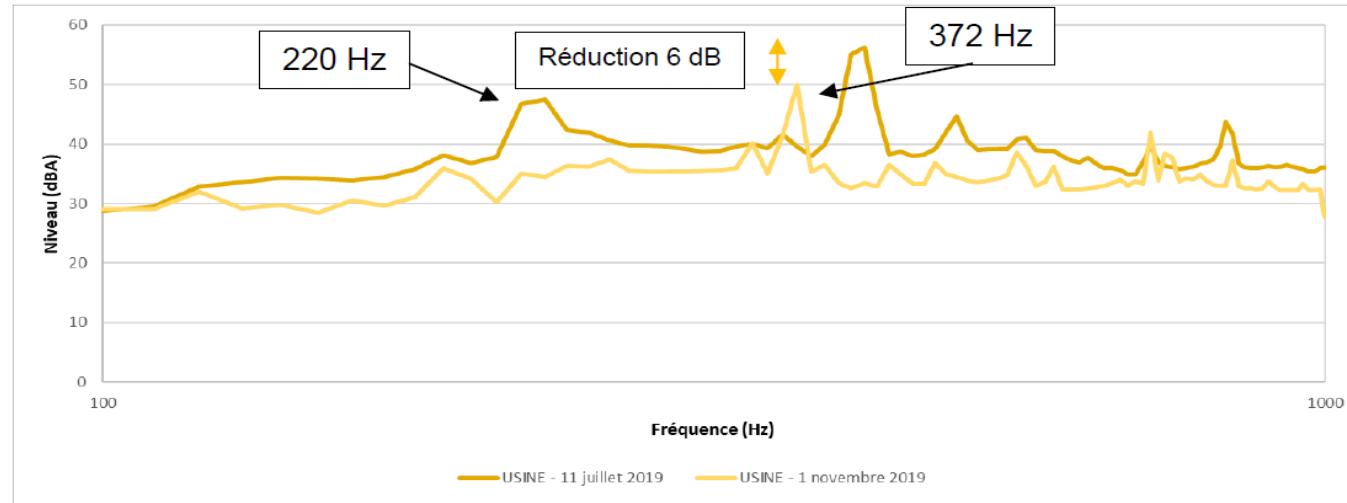


Figure 9: Comparaison du bruit mesuré de nuit sur le terrain de l'usine

Comparatif (Powell/Davis/ Castner)

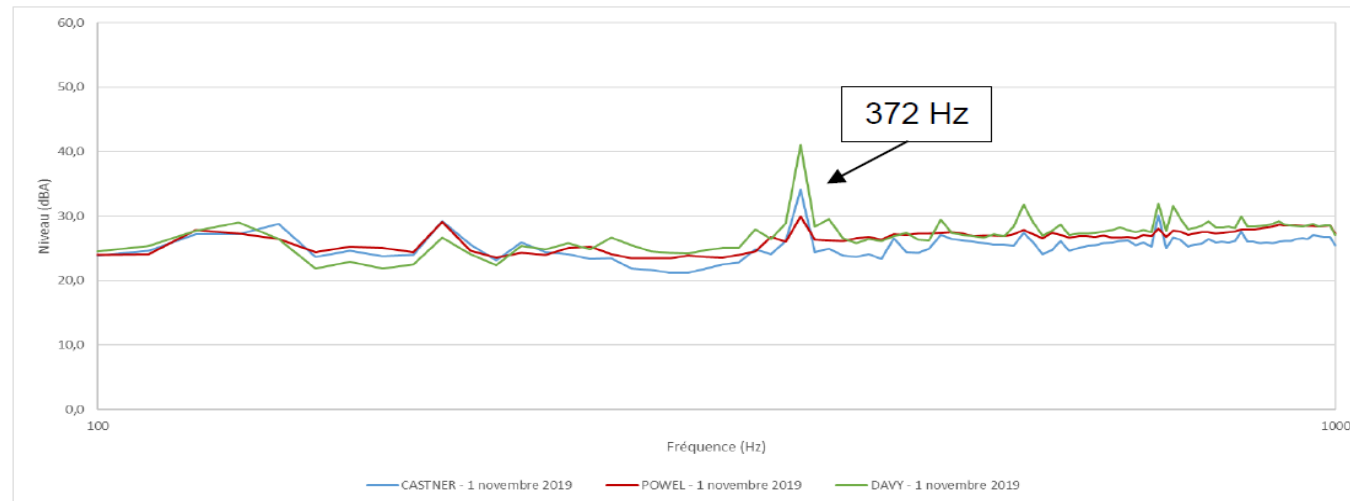
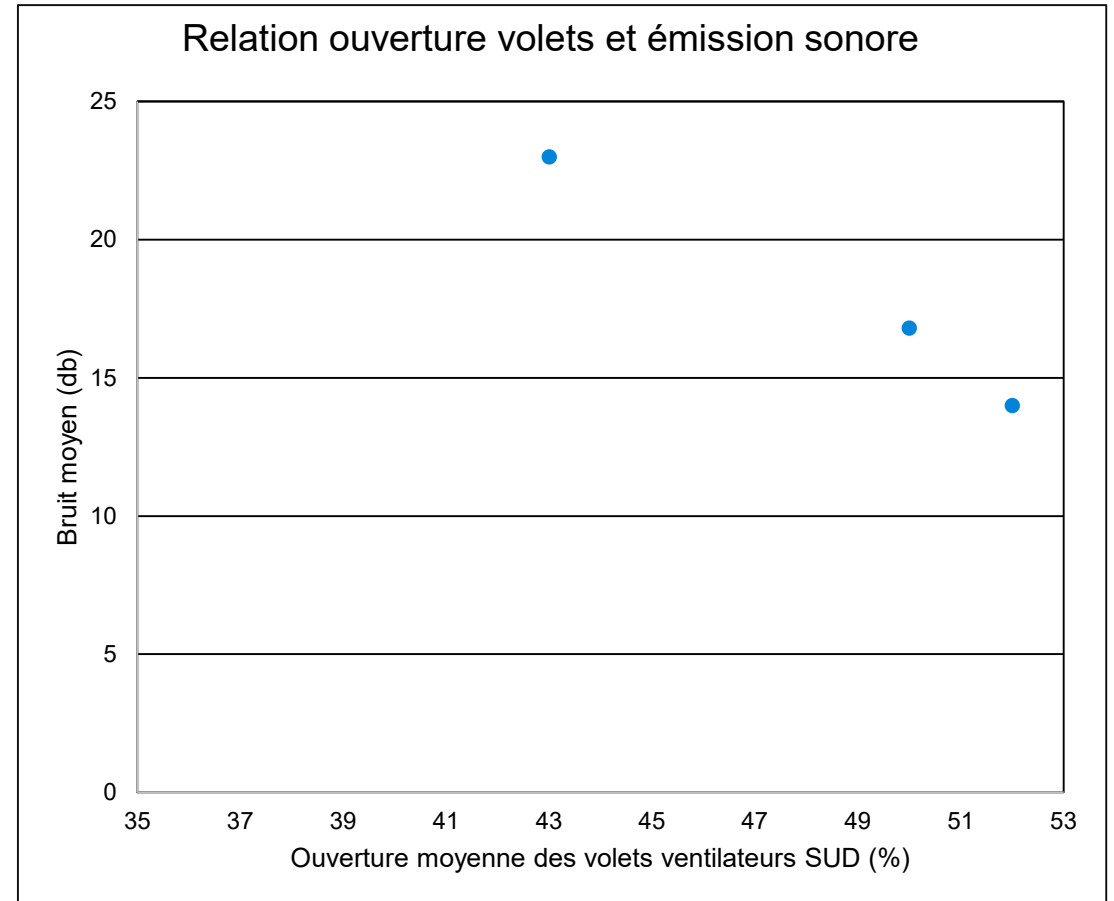


Figure 6: Bruit mesuré de nuit dans la communauté le 1er novembre 2019

Variation sonore avec mode opératoire

- Il y a une corrélation entre le % d'ouverture des volets et l'émission sonore.
- Une période froide demande de restreindre l'ouverture des volets.



Stratégie pour augmenter les ouvertures volets

- Utilisation des buses “Goyenne” dans les 12 modules au sud.
- Actuellement 2 modules prototypes avec les buses de type “Goyenne” et les résultats sont concluants.
- Stratégie de changement des barres de pulse sur les 10 autres modules.
- Pièces commandées prochainement et installées dès réception.



Constats

- Depuis le mois de juillet, nous avons réussi à réduire de 17db le bruit généré par les nouveaux ventilateurs.
- La moyenne du bruit généré est plus basse qu'avant l'installation des nouveaux ventilateurs.
- Il y a une nouvelle bande de fréquence générée mais à un niveau sonore plus bas que la précédente.
- Nous continuons à investir dans l'épurateur pour réduire le bruit.

Ordre du jour

16 h 00 : Mot de bienvenue (LMT)

16 h 02 : Validation de l'ordre du jour (LMT)

16 h 05 : Suivi des actions (PÉ)

16 h 35 : Développements récents Rio Tinto (JFL/SP)

16 h 45 : Informations provenant des membres

17 h 05 : **PAUSE**

17 h 15 : Suivi des plaintes et environnement (KB)

17 h 35 : **Développement économique régional (EB)**

17 h 55 : Varia

18 h 00 : Activité reconnaissance et fin de la rencontre

RioTinto

**Tout ce que vous avez toujours voulu savoir sur le
Bureau de Développement Économique Régional
sans jamais avoir osé le demander...**

Emmanuel Bergeron



Rio Tinto contribue à l'économie globale du Canada



Investissements
totaux de
9,0
milliards \$
au cours des sept
dernières années

Plus grande société minière et
métallurgique au Canada

Chiffre
d'affaires brut de
10,2 milliards \$

Contribution annuelle
moyenne de
558 millions \$
en impôts et redevances
au Canada

Réf.: Engagés au Canada 2018: RT_Canada_brochure_fr.pdf

Tous les chiffres sont en dollars canadiens

1,8 MILLIARD

de retombées économiques* générées par la présence
des activités du groupe de produits Aluminium de Rio Tinto.

* Moyenne 2010-2013 (salaires, achats, taxes et autres)

Mais ce n'est pas tout. Au-delà
de ces retombées, il y a la volonté
de contribuer activement au
développement économique des
communautés qui nous accueillent.

Réf.: Rio Tinto Aluminium, Rapport Janvier 2016: Développement Économique Régional : Une décennie d'actions et de résultats au Québec

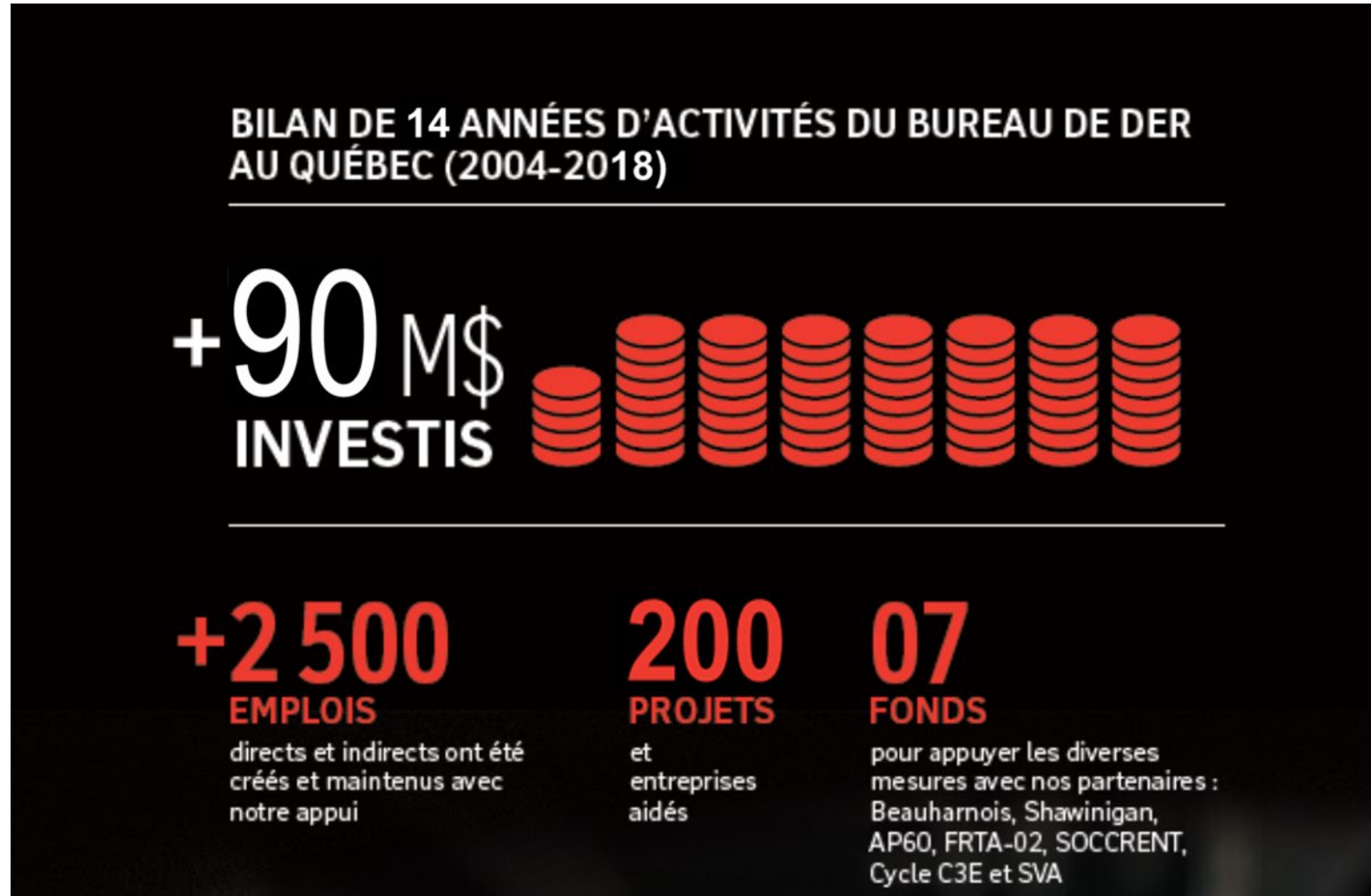
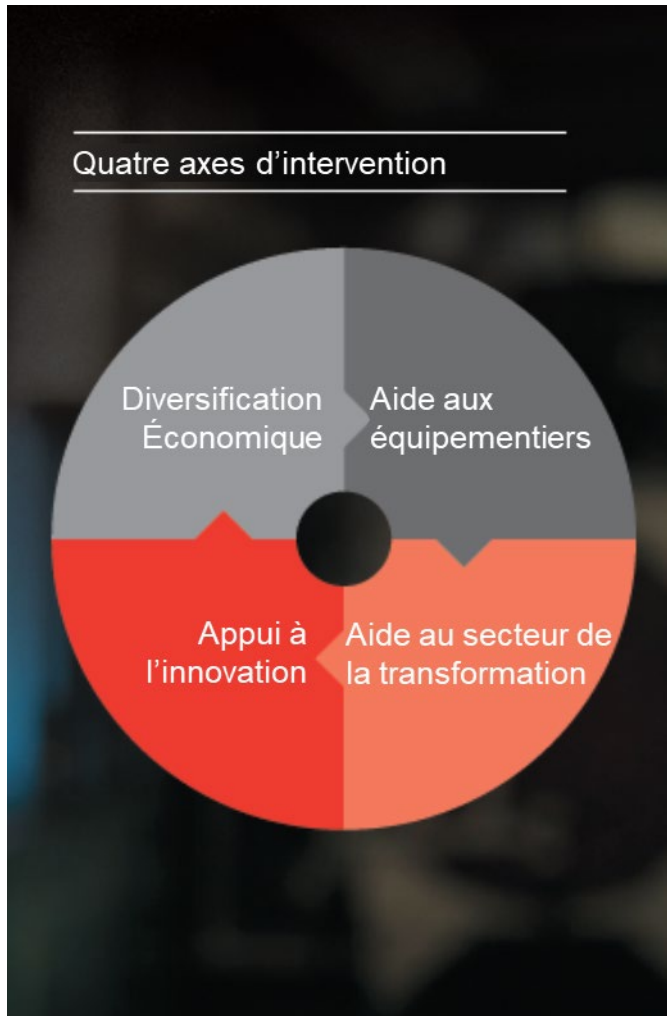
Oui, mais que fait le DER dans ça?



La vision du DER est de contribuer au développement socio-économique des communautés qui nous accueillent, afin de soutenir leur croissance et la diversification de leurs activités économiques à long terme.



Et ça veut dire quoi en chiffres?

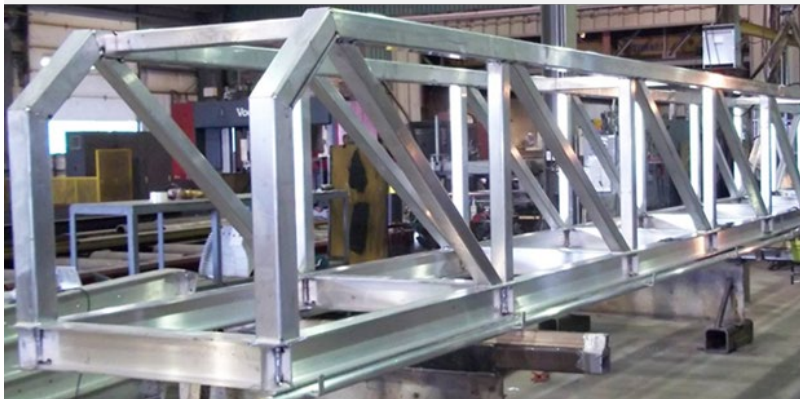


Et à part ça?

- Soutien monétaire direct et levier financier pour l'accès à des fonds publics.
- Soutien technique, commercial et managérial des projets.
- Porte d'entrée pour les agences de développement économique et les entrepreneurs vers Rio Tinto.
- Agent de liaison entre les organismes, les agences, les entrepreneurs et Rio Tinto.



Mais plus concrètement?



Pexal-Tecalum – Usine d'extrusion d'aluminium



FjordAl – Producteur de tiges d'aluminium



Nature Alu – Producteur d'aluminium très haute pureté

Pas juste dans la transformation de l'aluminium?



AddÉnergie – Solution de recharge



A3 Surface – Produit d'aluminium à effet biocide



RÉINVENTER

Le futur des autobus
zéro-émission



Letenda – Autobus en Aluminium à zero-émission

Et le futur?



Co^{lab} – Innovation sociale et culture numérique



Valorisation des résidus de bauxite (GMR)

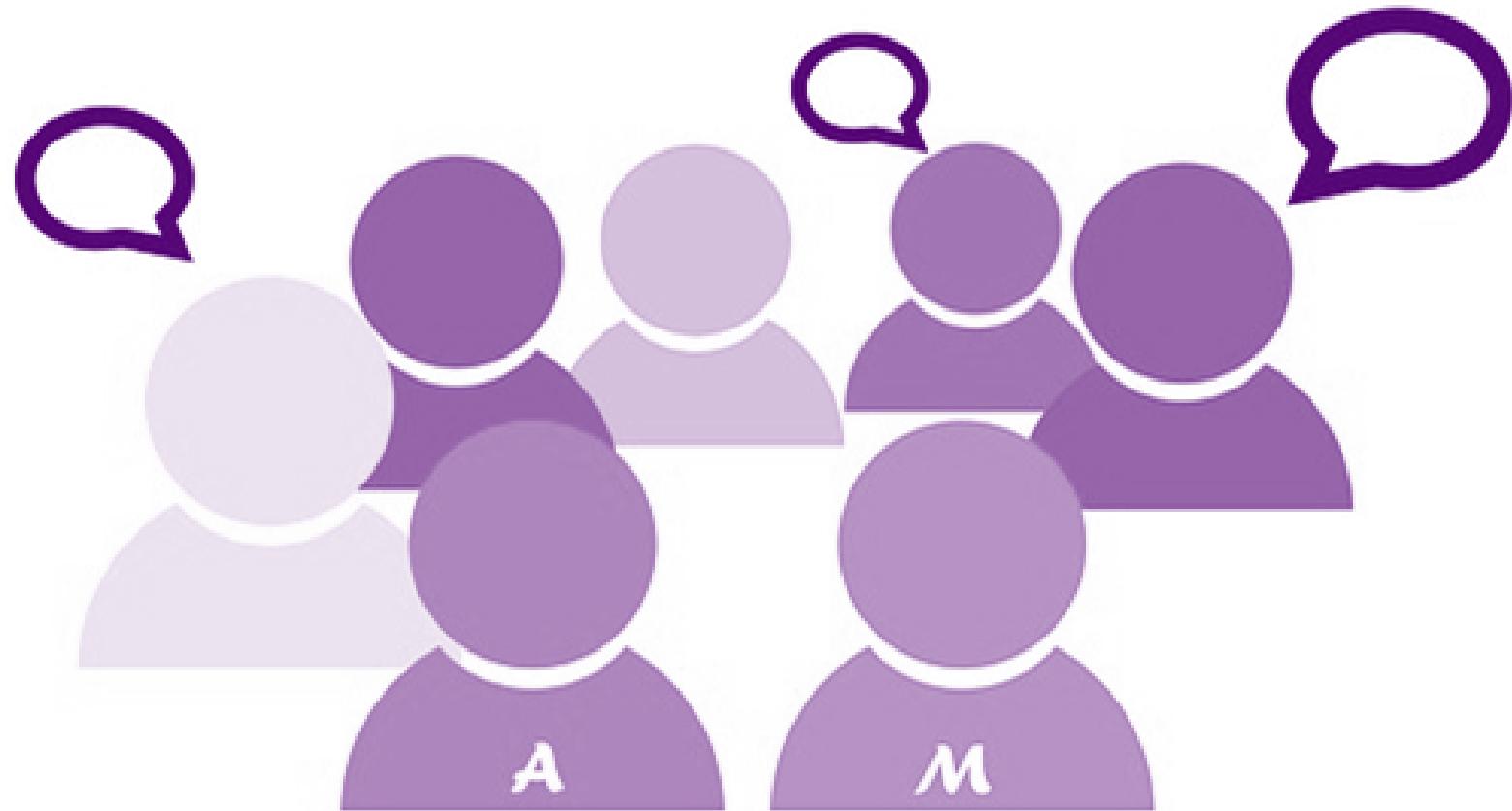


Virage industriel 4.0

D'autres questions?



Varia



Proposition – Calendrier des rencontres du comité

Rencontre mercredi 26 février 2020
Centre opérationnel Aluminium (COA)

Rencontre mercredi 29 avril 2020
Usine de brasque

Prochaine rencontre

FÉVRIER 2020						
DIMANCHE	LUNDI	MARDI	MERCREDI	JEUDI	VENDREDI	SAMEDI
26	27	28	29	30	31	1
2	3	4	5	6	7	8
9	10	11	12	13	14	15
16	17	18	19	20	21	22
23	24	25	26	27	28	29

© 2019 Calendrier.com

Verre de l'amitié



MERCI
ET À BIENTÔT

MERCI
ET À BIENTÔT

MERCI
ET À BIENTÔT