

## COMPTE RENDU

### Comité de bon voisinage Laterrière

Le mercredi 10 janvier, de 13 h 30 à 16 h 15  
Salle des Chevaliers de Colomb — Laterrière

### LISTE DES PRÉSENCES

Cat	Membres du comité de voisinage	Présent	Absent
Récréo/ com	M. Laval Dion, directeur du Lac Pouce et président du comité	X	
Récréo/ com	M. Bertrand Girard, responsable des communications, Chevaliers de Colomb, Laterrière	X	
Commerce	M. Sébastien Blackburn, propriétaire, épicerie AXEP de Laterrière	X	
Environ.	Mme Sabrina Girard, administratrice du comité Bassin Versant Rivage	X	
Citoyen	M. Jean-Paul Blackburn, citoyen de Laterrière		
Employé	M. Régis Claveau, employé d'opération de l'usine et citoyen de Laterrière	X	
Récréo/ com	M. Yves Darveau, membre bénévole, Club des ornithologues amateurs du SLSJ	X	
Récréo/ com	M. Alain Gagnon, Club quad du Fjord		X
Récréo/ com	M. Richard Claveau, ZEC Mars-Moulin		X
Commerce	M. Mario Kearney, membre du CA de la Caisse Desjardins et citoyen de Laterrière	X	
Citoyen	Mme Julie Baillargeon, Kinésiologue et citoyenne de Laterrière		X
Rio Tinto	M. David Juteau, conseiller environnement	X	
Rio Tinto	Mme Joanie Dubé, conseillère communications et communauté, site de Laterrière	X	
<b>Facilitateur</b>			
TES	M. Louis-Michel Tremblay, conseiller principal	X	

## 1. MOT DE BIENVENUE ET TOUR DE TABLE

Madame Joanie Dubé souhaite la bienvenue à tous les membres présents. Elle souligne la présence de Louis-Michel Tremblay, conseiller principal chez Transfert Environnement et Société. Son mandat est de faciliter les rencontres. Comme tiers neutre, il accompagnera le comité dans le bon déroulement des rencontres, la rédaction des comptes rendus et l'animation d'ateliers de travail. Un tour de table est effectué afin que tous les membres se présentent.

## 2. LECTURE ET ADOPTION DE L'ORDRE DU JOUR

L'ordre du jour est lu par M. Tremblay et adopté par les membres.

## 3. PARTAGE SÉCURITÉ

Mme Dubé sensibilise les membres relativement au vol d'identité sur Internet, notamment avec les réseaux sans fil dans les espaces publics.

## 4. POINT DE SUIVI DU DERNIER COMPTE RENDU

M. Tremblay mentionne que le compte rendu a été envoyé par courriel et il demande si des modifications doivent y être apportées. Les membres valident le compte rendu.

Les éléments de suivi sont effectués :

Actions de suivi — rencontre 13/09/2017	Suivis
Rencontre post-comité sur le projet d'affichage	Budget approuvé par Rio Tinto pour réaliser de l'affichage de « Propriété privée - Rio Tinto » et identification du contenu des

	affichages
Vérification de l'intégration des adresses postales pour l'envoi du journal Le Lingot	Fait pour l'envoi de mi-décembre
Entretien des calvettes	Fait en septembre
Envoi du Rapport de développement durable pour le Québec 2016 (courriel)	Fait/remise des versions papier
Recrutement de nouveaux membres	2 postes comblés : – commerces – résident À venir : – milieu municipal – agriculteur
Vérification de la possibilité d'organiser une activité avec la communauté dans les prochains mois	A l'ordre du jour
Atelier interactif de satisfaction	Prochaine rencontre

Les informations complémentaires sont dans la présentation en annexe 1.

Les échanges entre les membres concernant le suivi des actions sont résumés dans les points suivants :

- Une signalisation Rio Tinto dans les sentiers indiquant la surveillance par caméra représente un élément dissuasif (vandalisme). Les membres appuient la proposition des trois différentes affiches, à placer à des endroits stratégiques.
- Des démarches se poursuivront pour combler les postes encore vacants sur le comité.

Actions de suivi	Responsable	Délais
Démarches pour combler les postes vacants : – Agriculteur – Milieu municipal	- Joanie Dubé (Érablière Sucre d'Or – contact de Sébastien Blackburn) - Laval Dionne (conseiller municipal – à rencontrer ensuite avec Mme Dubé) - Sébastien Blackburn et Bertrand Girard (autre agriculteur)	Prochaine rencontre

## 5. SUIVI ENVIRONNEMENTAL

M. Juteau mentionne que ce point sera dorénavant abordé avec le comité bon voisinage afin de partager les résultats environnementaux avec la communauté. L'objectif est d'informer le milieu, mais également de recevoir les commentaires et d'être informé d'éventuelles problématiques environnementales vécues.

M. Juteau partage les résultats 2017 d'émissions de fluor, ainsi que le bilan des plaintes reçues en 2017 pour le site de Laterrière. Le détail des points abordés est dans la présentation en annexe 1.

Le tableau suivant résume les échanges avec les membres :

Questions	Réponses
Pourquoi utiliser le fluor comme indicateur de performance environnementale?	La fluctuation du fluor est représentative de la qualité de l'air dans les installations. En diminuant son émission et sa présence, les autres sont normalement diminués également, comme l'alumine.
Est-ce qu'il y a eu des épisodes récents de poussière d'alumine?	Il n'y a pas eu d'épisode de poussière au site de Laterrière au cours des dernières années.
D'où proviennent les émissions lors d'épisodes d'alumine?	Principalement, cela provient des événements de toits qui permettent la circulation de l'air.
Commentaires des membres	
Malgré l'avertissement de Rio Tinto de quitter les lieux, il semblerait que les propriétaires des constructions illégales sur les terrains de l'usine ne semblent pas vouloir quitter. L'un des bâtiments a été préparé pour son occupation pendant l'hiver (ex. : bois de chauffage cordé sur la galerie). En raison des difficultés à quitter les lieux pendant l'hiver discutée avec le propriétaire, Rio Tinto fera le suivi après la fonte des neiges.	

## 6. ATELIER CRÉATIF — ACTIVITÉ DANS LA COMMUNAUTÉ

M. Louis-Michel Tremblay présente l'objectif de l'atelier et le déroulement. Mme Joanie Dubé explique que la direction a un intérêt à organiser une activité pour la communauté et les employés, mais qu'actuellement, il n'y a pas de budget approuvé. L'idée est donc de développer une proposition détaillée à peu de frais.

Les membres réalisent l'activité de réflexion sur des activités à organiser avec les communautés.

Une fiche résumée de l'atelier est annexe 2.

En conclusion, les membres s'accordent pour s'impliquer en 2018 dans l'organisation de la Fête de la pêche, une activité attendue de la population. Le porteur de dossier sera le comité bassin versant RIVAGE. Une démarche sera effectuée auprès du Fonds Canada de Rio Tinto pour une commandite de 3000 \$. Un sous-comité sera formé pour l'organisation afin de favoriser la participation des membres le souhaitant.

Actions de suivi	Responsable	Délais
Demande financière à Rio Tinto pour la contrepartie locale de 3000 \$	Sabrina Girard, appuyée de Joanie Dubé	Prochaine rencontre
Envoi du formulaire de demande de financement pour la Fête de la pêche	Sabrina Girard	31 janvier 2018
Formation d'un sous-comité	RIVAGE RT Chevaliers de Colomb	Suite à la rencontre

## 7. PROJET DE PLANTATION D'ARBRES

M. Juteau mentionne que le site de Laterrière a accès à des arbres pour effectuer du reboisement sur ses terrains en 2018.

Questions	Réponses
Est-ce qu'il serait possible de réfléchir à la prochaine rencontre sur les essences et les lieux à privilégier?	Oui, c'est l'idée. Un atelier avec des cartes pourra être préparé pour la prochaine rencontre.
Commentaires	
L'entrée du chemin d'accès bénéficierait d'un reboisement afin de limiter la circulation illégale de véhicule qui contourne la barrière.	
Il faut porter une attention particulière aux essences choisies afin de ne pas générer d'impact négatif sur la faune aviaire.	

Actions de suivi	Responsable	Délais
Préparer un atelier pour la plantation d'arbres	TES — RT	Prochaine rencontre

## 8. DANS LA COMMUNAUTÉ

M. Laval Dionne fait le suivi sur le projet d'affichage des sentiers du Centre du Lac Pouce. Une demande de don a été envoyée au Fonds Canada de Rio Tinto pour une première phase, comprenant la signalisation des sentiers et la cartographie.

Mme Sabrina Girard présente le Comité de bassin versant RIVAGE. La présentation, qui a été grandement appréciée par les membres, est en annexe 3.

Actions de suivi	Responsable	Délais
Faire parvenir le projet soumis par le Lac Pouce à Joanie Dubé afin qu'elle puisse effectuer un suivi	Laval Dionne	Prochaines semaines

## 9. RETOUR SUR LE SYMPOSIUM ALUMINIUM

Il est convenu avec les membres de ne pas traiter ce point en raison de la contrainte de temps. Les informations sont dans la présentation en annexe 1 et seront traitées lors de la prochaine rencontre.

## 10. VARIA

M. Laval Dionne propose de publier une promotion du comité de bon voisinage dans une prochaine édition du journal local *Le Laterrois*.

## 11. DATE DE LA PROCHAINE RENCONTRE

La prochaine rencontre est fixée au mercredi 11 avril 2018, de 13 h 15 à 16 h 15, à la salle des Chevaliers de Colomb. Une rencontre se sous-comité sera planifiée par courriel pour l'organisation de la Fête de la pêche.

**Production du compte rendu**  
Louis-Michel Tremblay  
Transfert Environnement et Société

# **Annexe 1 : Présentation**



**RioTinto**

# Rencontre Comité de bon voisinage Laterrière

10 janvier 2018



# Ordre du jour – Comité bon voisinage Laterrière

**13 h 30** : Mot de bienvenue, tour de table et présentation du facilitateur (10 min – JD)

**13 h 40** : Lecture et adoption de l'ordre du jour (5 min – LMT)

**13 h 45** : Partage sécurité (5 min – JD)

**13 h 50** : Points de suivi du dernier compte rendu (30 min – JD et DJ)

**14 h 20** : Suivi environnemental (10 min)

**14 h 30** : Atelier créatif – Activité avec la communauté (30 min – LMT)

**15 h 00** : Projet de plantation d'arbres (5 min - DJ)

**15 h 05** : Pause (10 min)

**15 h 15** : Dans la communauté (30 min)

*Suivi du projet d'affichage des sentiers (15 min – LD)*

*Présentation d'OBV Rivage (15 min – SG)*

**15 h 45** : Retour sur le Symposium Aluminium (5 min – JD)

**15 h 50** : Varia

**16 h 15** : Fin de la rencontre

# Tour de table



# Rôle du facilitateur : un support pour notre comité

- Support à l'organisation (ordre du jour, présentation, rédaction du compte rendu, dynamisme des rencontres, etc.)
- Animation neutre
- Respect de l'ordre du jour et des temps alloués
- Ne remplace pas le président ou les représentants Rio Tinto

# Ordre du jour – Comité bon voisinage Laterrière

**13 h 30** : Mot de bienvenue, tour de table et présentation du facilitateur (10 min – JD)

**13 h 40** : **Lecture et adoption de l'ordre du jour (5 min – LMT)**

**13 h 45** : Partage sécurité (5 min – JD)

**13 h 50** : Points de suivi du dernier compte rendu (30 min – JD et DJ)

**14 h 20** : Suivi environnemental (10 min)

**14 h 30** : Atelier créatif – Activité avec la communauté (30 min – LMT)

**15 h 00** : Projet de plantation d'arbres (5 min - DJ)

**15 h 05** : Pause (10 min)

**15 h 15** : Dans la communauté (30 min)

*Suivi du projet d'affichage des sentiers (15 min – LD)*

*Présentation d'OBV Rivage (15 min – SG)*

**15 h 45** : Retour sur le Symposium Aluminium (5 min – JD)

**15 h 50** : Varia

**16 h 15** : Fin de la rencontre

# Ordre du jour – Comité bon voisinage Laterrière

**13 h 30** : Mot de bienvenue, tour de table et présentation du facilitateur (10 min – JD)

**13 h 40** : Lecture et adoption de l'ordre du jour (5 min – LMT)

**13 h 45** : **Partage sécurité (5 min – JD)**

**13 h 50** : Points de suivi du dernier compte rendu (30 min – JD et DJ)

**14 h 20** : Suivi environnemental (10 min)

**14 h 30** : Atelier créatif – Activité avec la communauté (30 min – LMT)

**15 h 00** : Projet de plantation d'arbres (5 min - DJ)

**15 h 05** : Pause (10 min)

**15 h 15** : Dans la communauté (30 min)

*Suivi du projet d'affichage des sentiers (15 min – LD)*

*Présentation d'OBV Rivage (15 min – SG)*

**15 h 45** : Retour sur le Symposium Aluminium (5 min – JD)

**15 h 50** : Varia

**16 h 15** : Fin de la rencontre

# Partage sécurité

## Le vol d'identité



# Ordre du jour – Comité bon voisinage Laterrière

**13 h 30** : Mot de bienvenue, tour de table et présentation du facilitateur (10 min – JD)

**13 h 40** : Lecture et adoption de l'ordre du jour (5 min – LMT)

**13 h 45** : Partage sécurité (5 min – JD)

**13 h 50** : **Points de suivi du dernier compte rendu (30 min – JD et DJ)**

**14 h 20** : Suivi environnemental (10 min)

**14 h 30** : Atelier créatif – Activité avec la communauté (30 min – LMT)

**15 h 00** : Projet de plantation d'arbres (5 min - DJ)

**15 h 05** : Pause (10 min)

**15 h 15** : Dans la communauté (30 min)

*Suivi du projet d'affichage des sentiers (15 min – LD)*

*Présentation d'OBV Rivage (15 min – SG)*

**15 h 45** : Retour sur le Symposium Aluminium (5 min – JD)

**15 h 50** : Varia

**16 h 15** : Fin de la rencontre



# Points de suivi du dernier compte rendu

Quoi?	Qui?	Suivi
Rencontre post-comité sur le projet d'affichage	Joanie, Julie, David, Charles	<ul style="list-style-type: none"> <li>- Entretien (calvette, gazon)</li> <li>- Identification Rio Tinto (budget approuvé)</li> <li>- Campements illégaux</li> </ul>
Vérification de l'intégration des adresses postales pour l'envoi du journal Le Lingot	Joanie	- Fait pour l'envoi de mi-décembre
Entretien de la calvette oubliée	Charles	Fait en septembre
Envoi du Rapport de développement durable pour le Québec 2016 (courriel)	Joanie	Fait / remise des versions papier aujourd'hui
Recrutement de nouveaux membres	Joanie, Sébastien, Bertrand, Sabrina	2 comblés : Commerces et résidents A venir : <ul style="list-style-type: none"> <li>- Milieu municipal</li> <li>- Agriculteurs</li> </ul>
Vérification de la possibilité d'organiser une activité avec la communauté dans les prochains mois	Joanie	Réflexion de planification à l'ordre du jour
Atelier interactif de satisfaction	Joanie Dubé	Prochaine rencontre

# Points de suivi du dernier compte rendu

Quoi?	Qui?	Suivi
Rencontre post-comité sur le projet d'affichage (responsabilité de Rio Tinto)	Joanie, Julie, David, Charles	<ul style="list-style-type: none"> <li>- Entretien (calvette, gazon)</li> <li>- Identification Rio Tinto (budget approuvé)</li> <li>- Campements illégaux</li> </ul>
Vérification de l'intégration des adresses postales pour l'envoi du journal Le Lingot	Joanie	- Fait pour l'envoi de mi-décembre
Entretien de la calvette oubliée	Charles	Fait en septembre
Envoi du Rapport de développement durable pour le Québec 2016 (courriel)	Joanie	Fait / remise des versions papier aujourd'hui
Recrutement de nouveaux membres	Joanie, Sébastien, Bertrand, Sabrina	2 comblés : Commerces et résidents A venir : <ul style="list-style-type: none"> <li>- Milieu municipal</li> <li>- Agriculteurs</li> </ul>
Vérification de la possibilité d'organiser une activité avec la communauté dans les prochains mois	Joanie	Réflexion de planification à l'ordre du jour
Atelier interactif de satisfaction	Joanie Dubé	Prochaine rencontre

# Responsabilité de Rio Tinto – Sentiers

## Entretien



# Responsabilité de Rio Tinto – Sentiers

## Affichage minimal de Rio Tinto

3 types d'affiches 16 po X 24 po :

**RioTinto**

**Propriété  
privée**

---

**Véhicules  
autorisés  
seulement**

Surveillance par caméra possible 

**RioTinto**

**Propriété  
privée**

---

**Construction  
interdite**

Surveillance par caméra possible 

**RioTinto**

**Propriété  
privée**

Surveillance par caméra possible 



# Responsabilité de Rio Tinto – Sentiers Gestion des campements illégaux



# Points de suivi du dernier compte rendu

Quoi?	Qui?	Suivi
Rencontre post-comité sur le projet d'affichage	Joanie, Julie, David, Charles	<ul style="list-style-type: none"> <li>- Entretien (calvette, gazon)</li> <li>- Identification Rio Tinto (budget approuvé)</li> <li>- Campements illégaux</li> </ul>
Vérification de l'intégration des adresses postales pour l'envoi du journal Le Lingot	<b>Joanie</b>	- <b>Fait pour l'envoi de mi-décembre</b>
Entretien de la calvette oubliée	Charles	Fait en septembre
Envoi du Rapport de développement durable pour le Québec 2016 (courriel)	Joanie	Fait / remise des versions papier aujourd'hui
Recrutement de nouveaux membres	Joanie, Sébastien, Bertrand, Sabrina	2 comblés : Commerces et résidents A venir : <ul style="list-style-type: none"> <li>- Milieu municipal</li> <li>- Agriculteurs</li> </ul>
Vérification de la possibilité d'organiser une activité avec la communauté dans les prochains mois	Joanie	Réflexion de planification à l'ordre du jour
Atelier interactif de satisfaction	Joanie Dubé	Prochaine rencontre

# Points de suivi du dernier compte rendu

Quoi?	Qui?	Suivi
Rencontre post-comité sur le projet d'affichage	Joanie, Julie, David, Charles	<ul style="list-style-type: none"> <li>- Entretien (calvette, gazon)</li> <li>- Identification Rio Tinto (budget approuvé)</li> <li>- Campements illégaux</li> </ul>
Vérification de l'intégration des adresses postales pour l'envoi du journal Le Lingot	Joanie	- Fait pour l'envoi de mi-décembre
Entretien de la calvette oubliée	<b>Charles</b>	<b>Fait en septembre</b>
Envoi du Rapport de développement durable pour le Québec 2016 (courriel)	Joanie	Fait / remise des versions papier aujourd'hui
Recrutement de nouveaux membres	Joanie, Sébastien, Bertrand, Sabrina	2 comblés : Commerces et résidents A venir : <ul style="list-style-type: none"> <li>- Milieu municipal</li> <li>- Agriculteurs</li> </ul>
Vérification de la possibilité d'organiser une activité avec la communauté dans les prochains mois	Joanie	Réflexion de planification à l'ordre du jour
Atelier interactif de satisfaction	Joanie Dubé	Prochaine rencontre

# Points de suivi du dernier compte rendu

Quoi?	Qui?	Suivi
Rencontre post-comité sur le projet d'affichage	Joanie, Julie, David, Charles	<ul style="list-style-type: none"> <li>- Entretien (calvette, gazon)</li> <li>- Identification Rio Tinto (budget approuvé)</li> <li>- Campements illégaux</li> </ul>
Vérification de l'intégration des adresses postales pour l'envoi du journal Le Lingot	Joanie	- Fait pour l'envoi de mi-décembre
Entretien de la calvette oubliée	Charles	Fait en septembre
Envoi du Rapport de développement durable pour le Québec 2016 (courriel)	<b>Joanie</b>	<b>Fait / remise des versions papier aujourd'hui</b>
Recrutement de nouveaux membres	Joanie, Sébastien, Bertrand, Sabrina	2 comblés : Commerces et résidents A venir : <ul style="list-style-type: none"> <li>- Milieu municipal</li> <li>- Agriculteurs</li> </ul>
Vérification de la possibilité d'organiser une activité avec la communauté dans les prochains mois	Joanie	Réflexion de planification à l'ordre du jour
Atelier interactif de satisfaction	Joanie Dubé	Prochaine rencontre



# Points de suivi du dernier compte rendu

Quoi?	Qui?	Suivi
Rencontre post-comité sur le projet d'affichage	Joanie, Julie, David, Charles	<ul style="list-style-type: none"> <li>- Entretien (calvette, gazon)</li> <li>- Identification Rio Tinto (budget approuvé)</li> <li>- Campements illégaux</li> </ul>
Vérification de l'intégration des adresses postales pour l'envoi du journal Le Lingot	Joanie	- Fait pour l'envoi de mi-décembre
Entretien de la calvette oubliée	Charles	Fait en septembre
Envoi du Rapport de développement durable pour le Québec 2016 (courriel)	Joanie	Fait / remise des versions papier aujourd'hui
Recrutement de nouveaux membres	<b>Joanie, Sébastien, Bertrand, Sabrina</b>	<b>2 comblés : Commerces et résidents</b> <b>A venir :</b> <ul style="list-style-type: none"> <li>- <b>Milieu municipal</b></li> <li>- <b>Agriculteurs</b></li> </ul>
Vérification de la possibilité d'organiser une activité avec la communauté dans les prochains mois	Joanie	Réflexion de planification à l'ordre du jour
Atelier interactif de satisfaction	Joanie Dubé	Prochaine rencontre

# Composition et représentativité du comité

Catégorie	Groupe représenté
Organismes (4) oeuvrant dans le domaine du récrétourisme ou dans le milieu communautaire	<ul style="list-style-type: none"><li>• Lac Pouce</li><li>• Club des ornithologues amateurs du SLSJ</li><li>• Club Quad</li><li>• Chevaliers de Colomb</li></ul>
Commerces de Laterrière (2)	<ul style="list-style-type: none"><li>• Épicerie Axep</li><li>• Desjardins</li></ul>
Organismes (2) oeuvrant dans le domaine de l'environnement	<ul style="list-style-type: none"><li>• Comité Bassin Versant Rivage</li><li>• ZEC Mars-Moulin</li></ul>
Citoyens du secteur Laterrière (2)	<ul style="list-style-type: none"><li>• Jean-Paul Blackburn</li><li>• Julie Baillargeon</li></ul>
Milieu municipal (1)	<ul style="list-style-type: none"><li>• Siège vacant</li></ul>
Employé de l'usine habitant à Laterrière (1)	<ul style="list-style-type: none"><li>• Régis Claveau</li></ul>
Agriculteurs (2)	<ul style="list-style-type: none"><li>• Siège vacant</li><li>• Siège vacant</li></ul>
Rio Tinto (promoteur) (2)	<ul style="list-style-type: none"><li>• Équipe communications &amp; communautés</li><li>• Équipe Environnement</li></ul>

# Points de suivi du dernier compte rendu

Quoi?	Qui?	Suivi
Rencontre post-comité sur le projet d'affichage	Joanie, Julie, David, Charles	<ul style="list-style-type: none"> <li>- Entretien (calvette, gazon)</li> <li>- Identification Rio Tinto (budget approuvé)</li> <li>- Campements illégaux</li> </ul>
Vérification de l'intégration des adresses postales pour l'envoi du journal Le Lingot	Joanie	- Fait pour l'envoi de mi-décembre
Entretien de la calvette oubliée	Charles	Fait en septembre
Envoi du Rapport de développement durable pour le Québec 2016 (courriel)	Joanie	Fait / remise des versions papier aujourd'hui
Recrutement de nouveaux membres	Joanie, Sébastien, Bertrand, Sabrina	2 comblés : Commerces et résidents A venir : <ul style="list-style-type: none"> <li>- Milieu municipal</li> <li>- Agriculteurs</li> </ul>
Vérification de la possibilité d'organiser une activité avec la communauté dans les prochains mois	<b>Joanie</b>	<b>Réflexion de planification à l'ordre du jour</b>
Atelier interactif de satisfaction	Joanie Dubé	Prochaine rencontre

# Points de suivi du dernier compte rendu

Quoi?	Qui?	Suivi
Rencontre post-comité sur le projet d'affichage	Joanie, Julie, David, Charles	<ul style="list-style-type: none"> <li>- Entretien (calvette, gazon)</li> <li>- Identification Rio Tinto (budget approuvé)</li> <li>- Campements illégaux</li> </ul>
Vérification de l'intégration des adresses postales pour l'envoi du journal Le Lingot	Joanie	- Fait pour l'envoi de mi-décembre
Entretien de la calvette oubliée	Charles	Fait en septembre
Envoi du Rapport de développement durable pour le Québec 2016 (courriel)	Joanie	Fait / remise des versions papier aujourd'hui
Recrutement de nouveaux membres	Joanie, Sébastien, Bertrand, Sabrina	2 comblés : Commerces et résidents A venir : <ul style="list-style-type: none"> <li>- Milieu municipal</li> <li>- Agriculteurs</li> </ul>
Vérification de la possibilité d'organiser une activité avec la communauté dans les prochains mois	Joanie	Réflexion de planification à l'ordre du jour
Atelier interactif de satisfaction	<b>Joanie Dubé</b>	<b>Prochaine rencontre</b>

# Ordre du jour – Comité bon voisinage Laterrière

**13 h 30** : Mot de bienvenue, tour de table et présentation du facilitateur (10 min – JD)

**13 h 40** : Lecture et adoption de l'ordre du jour (5 min – LMT)

**13 h 45** : Partage sécurité (5 min – JD)

**13 h 50** : Points de suivi du dernier compte rendu (30 min – JD et DJ)

**14 h 20** : **Suivi environnemental (10 min)**

**14 h 30** : Atelier créatif – Activité avec la communauté (30 min – LMT)

**15 h 00** : Projet de plantation d'arbres (5 min - DJ)

**15 h 05** : Pause (10 min)

**15 h 15** : Dans la communauté (30 min)

*Suivi du projet d'affichage des sentiers (15 min – LD)*

*Présentation d'OBV Rivage (15 min – SG)*

**15 h 45** : Retour sur le Symposium Aluminium (5 min – JD)

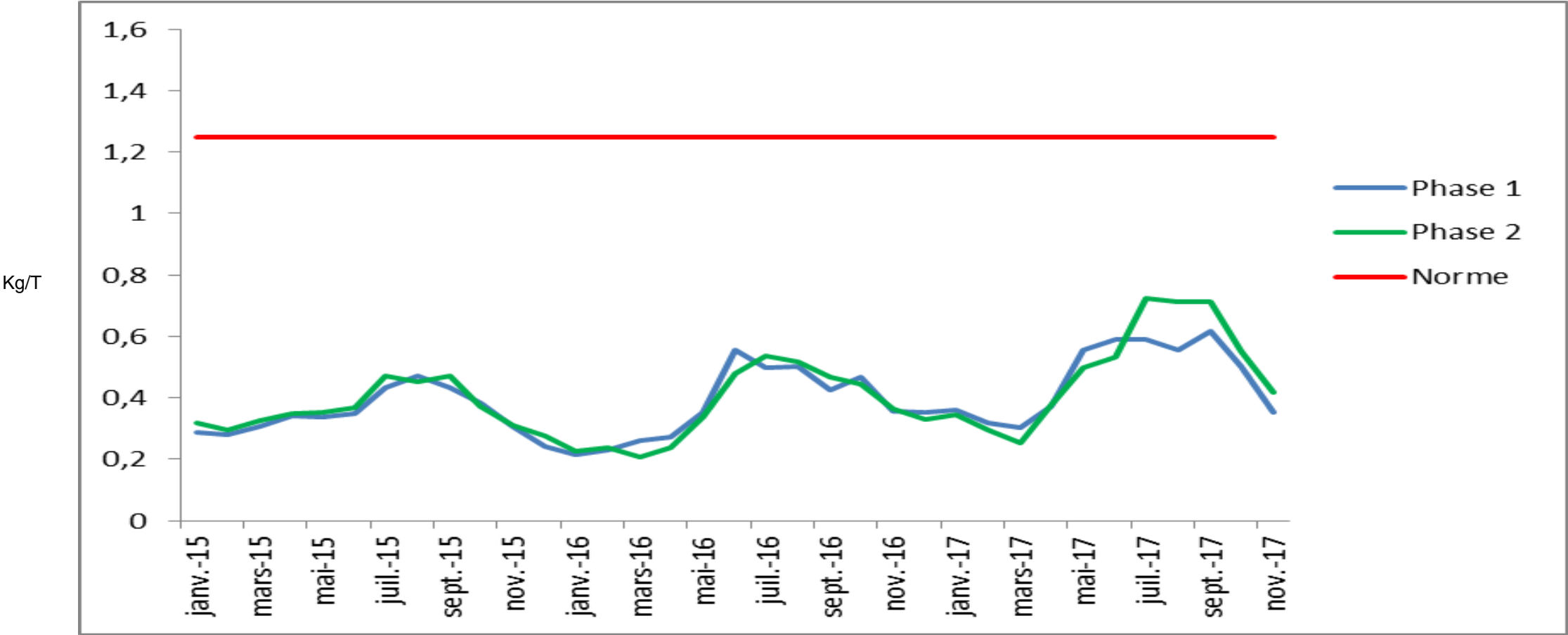
**15 h 50** : Varia

**16 h 15** : Fin de la rencontre

# Performance en environnement 2017

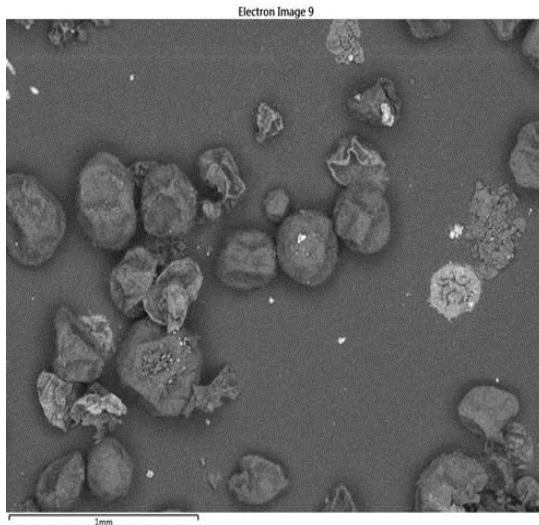
## Site de Laterrière

*Émission de fluor total*



# Plaintes et demandes d'information en 2017

- 2 plaintes pour construction illégale sur le terrain de Rio Tinto
- 1 plainte non fondée : revêtement de maison poussiéreux
- 1 plainte non fondée : oeufs de pucerons sur une voiture



# Ordre du jour – Comité bon voisinage Laterrière

**13 h 30** : Mot de bienvenue, tour de table et présentation du facilitateur (10 min – JD)

**13 h 40** : Lecture et adoption de l'ordre du jour (5 min – LMT)

**13 h 45** : Partage sécurité (5 min – JD)

**13 h 50** : Points de suivi du dernier compte rendu (30 min – JD et DJ)

**14 h 20** : Suivi environnemental (10 min)

**14 h 30** : **Atelier créatif – Activité avec la communauté (30 min – LMT)**

**15 h 00** : Projet de plantation d'arbres (5 min - DJ)

**15 h 05** : Pause (10 min)

**15 h 15** : Dans la communauté (30 min)

*Suivi du projet d'affichage des sentiers (15 min – LD)*

*Présentation d'OBV Rivage (15 min – SG)*

**15 h 45** : Retour sur le Symposium Aluminium (5 min – JD)

**15 h 50** : Varia

**16 h 15** : Fin de la rencontre



# Activité avec la communauté

## Mise en contexte

- Intérêt de la direction
- Budget non approuvé pour le moment

### **Objectif de cette activité :**

Travailler avec les membres du comité de bon voisinage ainsi que d'autres parties prenantes à l'organisation d'une activité (ou d'activités) pour la population de Laterrière en 2018.



## Activité avec la communauté

### Questions à se poser avant de définir l'activité (5 min)

- Qui est le public cible?
- Qu'est-ce qui doit être mis en valeur ou mis de l'avant?



## Présentation de l'activité « 1-2-4-tous ensemble »

Objectif : générer des **idées d'activités** de façon efficace et très rapide.

### Déroulement :

- **Temps de réflexion individuel (2 min)** : En silence, chaque personne est invitée à écrire ses idées d'activités de façon individuelle sur des post-it. (*quoi, période de l'année, partenaires, contenu, etc.*)
- **Générer des idées en paires (3 min)** : En duo, les participants échangent leurs idées et tentent d'en générer d'autres en les notant.
- **Partager et générer des idées en groupes de quatre (4 min)** : Les participants devront partager leurs réflexions et tenter d'identifier des convergences.
- **Retour en grand groupe (5 min)** : Chaque équipe nomme les idées fortes issues de leurs échanges.



# Suites de la réflexion en groupe

## Priorisation des idées

**Individuellement, attribuer des valeurs 1, 2 et 3 aux idées présentées à l'avant**



# Suites de la réflexion en groupe

## Prochaines étapes

- **Présentation d'un calendrier d'activités à la direction**
- **Retour au comité**
- **Création d'un sous-comité de travail**
  - **Logistique**
  - **Partenariats**
  - **Communication**

# Ordre du jour – Comité bon voisinage Laterrière

**13 h 30** : Mot de bienvenue, tour de table et présentation du facilitateur (10 min – JD)

**13 h 40** : Lecture et adoption de l'ordre du jour (5 min – LMT)

**13 h 45** : Partage sécurité (5 min – JD)

**13 h 50** : Points de suivi du dernier compte rendu (30 min – JD et DJ)

**14 h 20** : Suivi environnemental (10 min)

**14 h 30** : Atelier créatif – Activité avec la communauté (30 min – LMT)

**15 h 00** : **Projet de plantation d'arbres (5 min - DJ)**

**15 h 05** : Pause (10 min)

**15 h 15** : Dans la communauté (30 min)

*Suivi du projet d'affichage des sentiers (15 min – LD)*

*Présentation d'OBV Rivage (15 min – SG)*

**15 h 45** : Retour sur le Symposium Aluminium (5 min – JD)

**15 h 50** : Varia

**16 h 15** : Fin de la rencontre

# Projet de plantation d'arbres en 2018



# Ordre du jour – Comité bon voisinage Laterrière

**13 h 30** : Mot de bienvenue, tour de table et présentation du facilitateur (10 min – JD)

**13 h 40** : Lecture et adoption de l'ordre du jour (5 min – LMT)

**13 h 45** : Partage sécurité (5 min – JD)

**13 h 50** : Points de suivi du dernier compte rendu (30 min – JD et DJ)

**14 h 20** : Suivi environnemental (10 min)

**14 h 30** : Atelier créatif – Activité avec la communauté (30 min – LMT)

**15 h 00** : Projet de plantation d'arbres (5 min - DJ)

**15 h 05 : Pause (10 min)**

**15 h 15** : Dans la communauté (30 min)

*Suivi du projet d'affichage des sentiers (15 min – LD)*

*Présentation d'OBV Rivage (15 min – SG)*

**15 h 45** : Retour sur le Symposium Aluminium (5 min – JD)

**15 h 50** : Varia

**16 h 15** : Fin de la rencontre



# Ordre du jour – Comité bon voisinage Laterrière

**13 h 30** : Mot de bienvenue, tour de table et présentation du facilitateur (10 min – JD)

**13 h 40** : Lecture et adoption de l'ordre du jour (5 min – LMT)

**13 h 45** : Partage sécurité (5 min – JD)

**13 h 50** : Points de suivi du dernier compte rendu (30 min – JD et DJ)

**14 h 20** : Suivi environnemental (10 min)

**14 h 30** : Atelier créatif – Activité avec la communauté (30 min – LMT)

**15 h 00** : Projet de plantation d'arbres (5 min - DJ)

**15 h 05** : Pause (10 min)

**15 h 15** : **Dans la communauté (30 min)**

*Suivi du projet d'affichage des sentiers (15 min – LD)*

*Présentation d'OBV Rivage (15 min – SG)*

**15 h 45** : Retour sur le Symposium Aluminium (5 min – JD)

**15 h 50** : Varia

**16 h 15** : Fin de la rencontre

# Ordre du jour – Comité bon voisinage Laterrière

**13 h 30** : Mot de bienvenue, tour de table et présentation du facilitateur (10 min – JD)

**13 h 40** : Lecture et adoption de l'ordre du jour (5 min – LMT)

**13 h 45** : Partage sécurité (5 min – JD)

**13 h 50** : Points de suivi du dernier compte rendu (30 min – JD et DJ)

**14 h 20** : Suivi environnemental (10 min)

**14 h 30** : Atelier créatif – Activité avec la communauté (30 min – LMT)

**15 h 00** : Projet de plantation d'arbres (5 min - DJ)

**15 h 05** : Pause (10 min)

**15 h 15** : **Dans la communauté (30 min)**

*Suivi du projet d'affichage des sentiers (15 min – LD)*

***Présentation d'OBV Rivage (15 min – SG)***

**15 h 45** : Retour sur le Symposium Aluminium (5 min – JD)

**15 h 50** : Varia

**16 h 15** : Fin de la rencontre

# Ordre du jour – Comité bon voisinage Laterrière

**13 h 30** : Mot de bienvenue, tour de table et présentation du facilitateur (10 min – JD)

**13 h 40** : Lecture et adoption de l'ordre du jour (5 min – LMT)

**13 h 45** : Partage sécurité (5 min – JD)

**13 h 50** : Points de suivi du dernier compte rendu (30 min – JD et DJ)

**14 h 20** : Suivi environnemental (10 min)

**14 h 30** : Atelier créatif – Activité avec la communauté (30 min – LMT)

**15 h 00** : Projet de plantation d'arbres (5 min - DJ)

**15 h 05** : Pause (10 min)

**15 h 15** : Dans la communauté (30 min)

*Suivi du projet d'affichage des sentiers (15 min – LD)*

*Présentation d'OBV Rivage (15 min – SG)*

**15 h 45** : Retour sur le Symposium Aluminium (5 min – JD)

**15 h 50** : Varia

**16 h 15** : Fin de la rencontre

# Symposium Aluminium : rassembler, échanger, créer

Investissements dans la région  
(Vaudreuil, Arvida, AP60,  
développement VAP)

Bon marché, mais  
ralentissement à prévoir

Plateforme de dialogue  
en ligne avec nos partenaires  
dès février

Croître et innover  
pour être plus compétitif

asi Aluminium  
Stewardship  
Initiative

RenewAL™  
Low CO<sub>2</sub> Aluminium

Aluminium vert :  
un différenciateur

# Ordre du jour – Comité bon voisinage Laterrière

**13 h 30** : Mot de bienvenue, tour de table et présentation du facilitateur (10 min – JD)

**13 h 40** : Lecture et adoption de l'ordre du jour (5 min – LMT)

**13 h 45** : Partage sécurité (5 min – JD)

**13 h 50** : Points de suivi du dernier compte rendu (30 min – JD et DJ)

**14 h 20** : Suivi environnemental (10 min)

**14 h 30** : Atelier créatif – Activité avec la communauté (30 min – LMT)

**15 h 00** : Projet de plantation d'arbres (5 min - DJ)

**15 h 05** : Pause (10 min)

**15 h 15** : Dans la communauté (30 min)

*Suivi du projet d'affichage des sentiers (15 min – LD)*

*Présentation d'OBV Rivage (15 min – SG)*

**15 h 45** : Retour sur le Symposium Aluminium (5 min – JD)

**15 h 50** : **Varia**

**16 h 15** : Fin de la rencontre

Merci de votre présence



# **Annexe 2 :**

## **Fiche résumé de l'atelier**

## Fiche d'atelier – Activité dans la communauté – 10 JANVIER 2018

Comité de bon voisinage Laterrière

### Objectif

Travailler avec le comité bon voisinage de Laterrière et d'autres parties prenantes à l'organisation d'activités pour la population de Laterrière en 2018

### Publics cibles

- Familles
- Enfants (milieu scolaire)
- Travailleurs
- Population de Laterrière

### Objectifs de l'activité

- Faire le pont entre l'usine, les travailleurs et la communauté
- Contribuer à l'esprit du village/partenariat. En ce sens, Rio Tinto doit être partenaire de la communauté

### Réflexion individuelle

#### Idées

- Activité d'interprétation du milieu naturel «scolaire» dans les sentiers de RT (Association forestière SLSJ, EureKo, Club des ornithologues amateurs du SLSJ, etc.)
- Visite de l'usine en autobus (sans artifice)\*
- Fête de la pêche (RT + Chevalier de colomb + RIVAGE)\*\*
- Activité permettant la mise en valeur des sentiers de Rio Tinto et du Lac Pouce via la piste cyclable/sentiers pédestres/interprétation faune et environnement/pique-nique\*
- Activité portes ouvertes\*
- Corvée nettoyage + plantation d'arbres\*
- Activité ornithologique + visite et dîner
- Prix-jeux-conférence
- Field days (journée travailleurs - population/pique-nique communautaire et visite de l'usine)
- Activité hivernale (ex. : glissade)
- Activité scolaire (concours de dessin sur l'environnement avec remise de prix)
- Activité dans le temps des fêtes (sapin géant sur la rue Notre-Dame)



## Réflexion en groupe

Équipe 1
<ul style="list-style-type: none"><li>• <u>Activité d'interprétation</u></li><li>• Parcours d'interprétation (milieu naturel/environnement/usine)</li><li>• Visite de l'usine en autobus</li><li>• Concours de dessin pour les enfants</li><li>• Jeux gonflables</li><li>• Descente de rivière en matelas gonflables</li></ul> <ul style="list-style-type: none"><li>• <u>Activité hivernale</u></li><li>• Glissade sur le site/arvre des fêtes extérieures</li></ul>

Équipe 2
<ul style="list-style-type: none"><li>• <u>Fête de la pêche + repas hot-dog</u></li><li>• Engagement annuel de Rio Tinto pour 2000 \$</li><li>• Lieu : Parc Nazaire - Girard</li><li>• Partenaires ciblés :<ul style="list-style-type: none"><li>• Caisse Desjardins</li><li>• Conseiller municipal</li><li>• Commerçants</li><li>• Chevaliers de Colomb</li><li>• Comité bénévole</li></ul></li></ul> <ul style="list-style-type: none"><li>• Activité de mise en valeur des sentiers<ul style="list-style-type: none"><li>• Animation</li><li>• Pique-nique</li><li>• Activités physiques</li></ul></li></ul>

## Consensus

Fête de la pêche
<ul style="list-style-type: none"><li>• Partenariat de Rio Tinto</li><li>• Repas hot-dog (possibilité d'offrir à une cause l'organisation comme activité de collecte de fonds) ou pique-nique</li><li>• Lieu : Parc Nazaire - Girard (à discuter)</li><li>• Visite de l'usine par autobus</li><li>• Jeux gonflables</li><li>• Partenaires ciblés :<ul style="list-style-type: none"><li>• Caisse Desjardins</li><li>• Conseiller municipal</li><li>• Commerçants</li><li>• Chevaliers de Colomb</li></ul></li></ul>

**Annexe 3 :**  
**Présentation**  
**Comité bassin versant**  
**RIVAGE**

Comité de bassin versant  
**RIVAGE**  
de la rivière du moulin

Comité de bassin versant



Comité de voisinage Laterrière  
10 janvier 2018  
Sabrina Girard

# Bassin versant



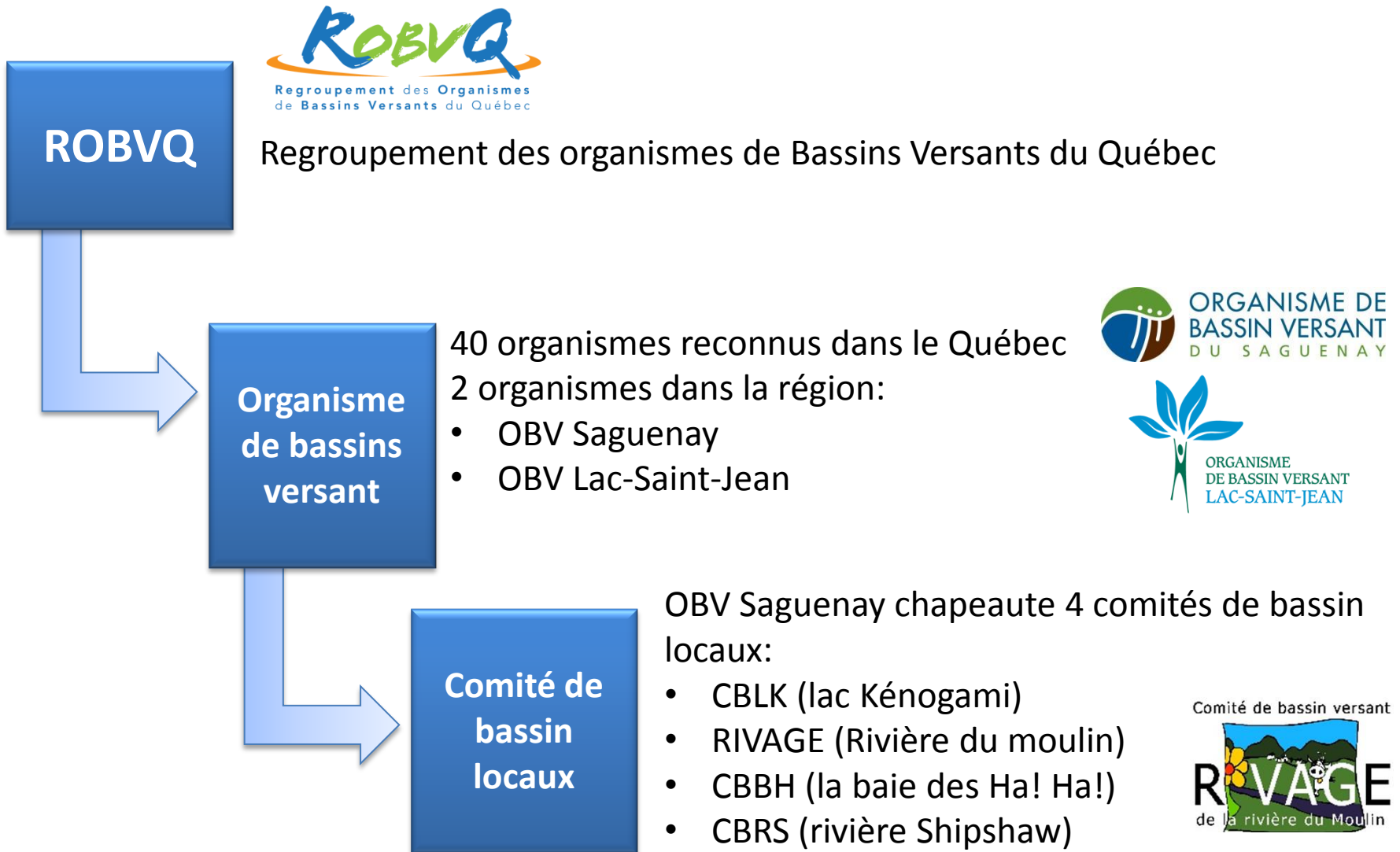
La gestion intégrée de l'eau par bassin versant est un mode de gestion qui tient compte de l'ensemble des usages qui ont un impact sur la ressource eau à l'intérieur du territoire.

Différents usagers:  
Industriel, agricole, urbain, forestier, récréatif, etc.

- Lacs, ruisseaux, eaux souterraines, etc.
- Écosystème: humain, faune, flore



# Organigramme OBV





# Comité de bassin versant RIVAGE de la rivière du Moulin

---

## RIVAGE

**R**egroupement des **I**ntervenants pour la **V**alorisation et l'**A**ménagement **G**lobal et **É**cologique  
de la rivière du Moulin

- Incorporé depuis 2001
- 2009: devient un comité de bassin local dans le bassin versant du Saguenay

### **Plan directeur de l'eau (PDE)**

Document élaboré en concertation avec les acteurs sur le territoire

En RÉSUMÉ, le PDE dresse:

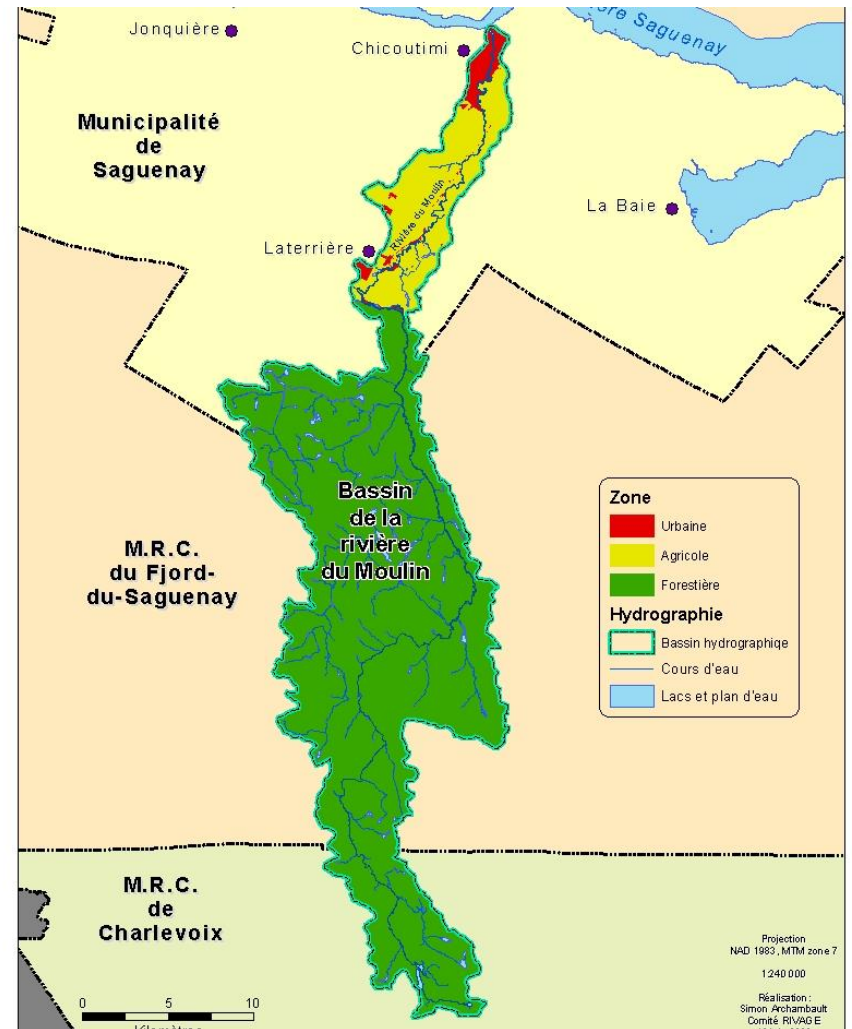
- Portrait du bassin
- Diagnostic: problématiques et préoccupations
- Plan d'action: les actions retenues

# Comité de bassin versant RIVAGE de la rivière du Moulin

Bassin versant Saguenay: 16 sous bassins



Bassin versant de la rivière du Moulin:  
376 km<sup>2</sup>



# Comité de bassin versant RIVAGE de la rivière du Moulin

---

## Mission :

- Regrouper tous les intervenants et les utilisateurs ayant comme but l'amélioration de la qualité de l'eau et des autres ressources du bassin versant de la rivière du Moulin

## Conseil d'administration composé de 9 sièges:

- Secteur agricole
- Secteur environnemental
- Secteur industriel/forestier
- Secteur récréotouristique
- Utilisateur (2)
- Libre (3)





# Principales activités



Comité de bassin versant



**ROVAGE**  
de la rivière du Moulin

# Comité de bassin versant RIVAGE de la rivière du Moulin

---

## Activités de sensibilisation

- Distribution annuelle d'arbres (mois de l'arbre)
- Dimanche Nature (Parc Rivière-du-Moulin)
- 2016-2017 : Porte-à-porte (bandes riveraines)
- 2014: Descente de Canot
- 2013: Fête de la pêche



## Acquisition de connaissances:

- Campagne d'échantillonnage annuelle d'eau de surface (3 stations)
- 2016: Caractérisation des bandes riveraines de la rivière du Moulin
- 2014: Caractérisation des habitats de l'omble de fontaine (ruisseaux Maltais, des Pères)
- 2013: Relevé des glissements de terrains au Parc Rivière-du-Moulin
- 2013: Inventaire de l'anémone à cinq folioles



## Amélioration de la qualité de l'eau:

- 2016: Aménagement de bande riveraines
- 2015: Aménagement de l'habitat de l'omble de fontaine (ruisseaux Maltais, des Pères)



# Comité de bassin versant RIVAGE de la rivière du Moulin

---

## Projets à venir....

- Fête de la pêche à Laterrière
- Juin: Mois de l'eau
- Descente de canot
- Trousse d'information pour les producteurs agricoles
- Plan directeur des aménagements et de la conservation sur les propriétés de RioTinto à l'usine Laterrière

Pour plus d'informations ou consulter les rapports

[www.obvsaguenay.org](http://www.obvsaguenay.org) Voir l'onglet **COMITÉS DE BASSIN LOCAUX**



**Merci de votre attention!**

**Des questions?**

Comité de bassin versant

