

Comité CASE
Usine Alma
Rio Tinto

COMPTE RENDU

RENCONTRE #4

RÉALISÉ PAR



10 mai 2018

Table des matières

1	Mot de bienvenue	3
2	Validation de l'ordre du jour	3
3	Validation du compte rendu.....	3
4	Suivi des actions	3
5	Développements récents Rio-Tinto — Alma	4
6	Informations provenant des membres.....	6
7	Suivi environnemental et dépôt du bilan	8
8	Projet de sentiers de la Dam-en-Terre	8
9	Proposition d'un calendrier de rencontre	9
10	Varia.....	10
11	Fin de la rencontre.....	10

Liste des annexes

Annexe 1 : Liste de présences	11
Annexe 2 : Ordre du jour	13
Annexe 3 : Présentation	15

1 MOT DE BIENVENUE

M. André Martel souhaite la bienvenue à tous. Il informe les membres qu'une annonce publique sera faite aujourd'hui et qu'il désirait être présent cet après-midi à la rencontre du comité. Il souligne qu'il pourra leur partager les informations au courant de la rencontre.

M. François Carrier président du Comité CASE souhaite également bienvenue aux membres et remercie monsieur Martel pour sa présence malgré l'importance de l'annonce d'aujourd'hui.

2 VALIDATION DE L'ORDRE DU JOUR

M. Louis-Michel Tremblay présente l'ordre du jour. Le point « Annonce du 10 mai 2018 de Rio Tinto » est ajouté au varia. Il est convenu de garder le varia ouvert. L'ordre du jour est en annexe 2.

3 VALIDATION DU COMPTE RENDU

M. Tremblay demande si les membres en ont pris connaissance du compte rendu de la rencontre du 1^{er} mars 2018 et s'ils ont des ajouts à faire.

Les membres valident le compte rendu.

4 SUIVI DES ACTIONS

Actions de suivi	Responsable	Suivis
Rencontre 1 ^{er} mars 2018		
Envoyer le compte rendu au moins deux semaines avant la rencontre	TES	Fait le 11 avril 2018
Dépôt du bilan environnemental	RT	À l'ordre du jour
Questionner si la plateforme <i>Espace des bâtisseurs</i> peut être utilisée pour les comptes rendus avant la prochaine rencontre	RT	Il n'est pas possible d'utiliser cette plateforme. Toutefois, d'autres de bon voisinage de Rio Tinto ont créé leur propre page Facebook.
Suivi du projet de sentier	Dam-en-Terre/RT	À l'ordre du jour
Produire un résumé des résultats de l'atelier « Thématiques et projets communs »	TES	Le résumé est joint au compte rendu de la rencontre

M. Louis-Michel Tremblay présente la fiche résumée de l'activité de la dernière rencontre qui permet un retour sur les sujets et les thématiques pour la prochaine année.

Actions de suivi	Échéancier
Rendre disponibles les documents des rencontres antérieurs aux membres du Comité CASE et éventuellement les déposer en ligne (comptes rendus, ordre du jour et présentations)	À valider
Transmettre le compte rendu à M. Serge Thériault et M. François Carrier	Avant la prochaine rencontre

Questions	Réponses
Est-ce que les membres considèrent qu'il pourrait être intéressant de créer une page Facebook ?	Ça pourrait être intéressant, mais ça devrait faire l'objet d'un plan de communication du Comité. Cela ne peut pas répondre à la mise en ligne de la documentation.

5 DÉVELOPPEMENTS RÉCENTS RIO-TINTO — USINE ALMA

M. André Martel présente les développements récents de l'Usine Alma de Rio Tinto.

- Tel que mentionné lors de la dernière rencontre, Rio Tinto souhaitait rouvrir la convention collective des employés de l'Usine Alma dans le but de permettre le développement du projet de l'usine de billettes. La convention a été signée ce matin. Il reste l'aval du corporatif à Londres à recevoir pour ce projet. Le début de la construction serait prévu en 2019 ainsi que la création de plusieurs emplois.
- L'Usine d'Alma est présentement en processus d'embauche d'étudiants (67).
- Mme Stéphanie Pelchat, conseillère communications et communauté est entrée en fonction dans les dernières semaines. Elle sera présente à la prochaine rencontre.
- Prochains projets d'investissement : Les projets de l'usine de billettes et celui de réfection des fours, présentés lors de la dernière rencontre, suivent leur cours et avancent bien.
- Certification ASI (Aluminium Stewardship Initiative) — Rio Tinto est la première entreprise à recevoir la certification pour la production d'aluminium à faible empreinte carbone certifié au monde, de 65 % inférieure à la moyenne de l'industrie. C'est une norme qui donne une valeur ajoutée à l'aluminium produit par Rio Tinto qui s'inscrit dans le marché niche de l'aluminium vert. C'est un processus rigoureux qui compte plus de 200 critères de certification qui touchent six volets.
- Implication dans la communauté — Rio Tinto vient de s'associer avec le Centre des femmes « Aux Quatre-Temps » et au « Salon Ma communauté Lac-Saint-Jean ». M. Martel a constaté l'engouement des membres lors de la dernière rencontre quant à l'implication des employés de l'Usine Alma en heures de bénévolat dans les organismes communautaires.

Questions	Réponses
Quels sont les endroits projetés pour les prochaines installations ?	Lorsque les projets seront avancés, les détails seront présentés au comité.
Qui est responsable de la certification ASI ?	ASI est un organisme de certification et de normalisation à but non lucratif pour la chaîne de valeur de l'aluminium, développée par des membres de l'industrie.
Est-ce qu'on peut comparer aux normes ISO ?	C'est le même principe. La norme ASI est un des 6 volets d'ISO environnement.
Quel est le pourcentage de l'aluminium certifié ?	Il n'y en a pas actuellement. Au début, ce sera de l'ordre de 1 % environ. La production ASI débutera bientôt. La prochaine étape est de produire le premier lingot en septembre 2018.
Est-ce que c'est l'ensemble de l'aluminium produit par Rio Tinto qui est certifié ASI ?	Pas pour le moment. Pour obtenir la certification, il faut pouvoir garantir la traçabilité dans les installations, beaucoup d'intrants sont à démontrer, sur papier et sur le terrain, ce qui nécessite des démarches importantes.
Est-ce que ça concerne les usines de la région ?	Oui. Notamment parce que les usines de la région utilisent l'énergie électrique et que la brasque est traitée.
Quelles sont les retombées de cette certification ?	La retombée positive principale touche le marché. Ce sont des nouvelles façons de faire sur les marchés mondiaux. Ce n'est pas monnayable, c'est davantage pour le développement des affaires.
Est-ce qu'il y aura des consultations publiques ou la tenue d'un BAPE ?	Avec la réforme de la loi sur l'environnement, de nouvelles exigences entreront en vigueur. La demande de modification décret certificat d'autorisation a été déposée avant la réforme alors la demande sera analysée selon les critères de l'ancien régime.
Commentaires	
Félicitation à Rio Tinto pour cette certification qui donne une visibilité et des retombées positives pour la région.	

M. Martel informe les membres du contenu de l'annonce qui se tient aujourd'hui à Saguenay. Rio Tinto et Alcoa, les deux paliers de gouvernement et Apple, annoncent un investissement de 600 M\$ pour le développement de l'anode inerte, une technologie révolutionnaire qui fait en sorte que les anodes ne dégagent plus de Co2, seulement de l'oxygène.

Le projet pourrait avoir un impact de 20 % sur l'ensemble des émissions de gaz à effet de serre (GES) au Canada. Ça représente 90 % de diminution de GES de l'industrie de l'aluminium.

L'objectif est que la technologie soit utilisable d'ici 2024. Le projet se réalisera principalement dans la région. On peut s'attendre à la création de cent à cent cinquante emplois.

Questions	Réponses
Est-ce que c'est possible que d'autres entreprises ou pays aient le même projet et qu'ils devancent celui de l'entreprise Elysis ?	Toute l'industrie travaille sur ce développement de la technologie. Ce serait toutefois surprenant d'être devancé.
Pourquoi Apple fait partie des partenaires ?	Parce qu'ils utilisent l'aluminium pour tous les couverts d'ordinateurs et autres appareils.
Alcoa n'est-il pas un compétiteur ?	C'est un compétiteur partenaire. Alcoa et Rio Tinto sont copropriétaires de certaines installations partout dans le monde.
Commentaire	
C'est une excellente nouvelle qui permettra d'accroître la recherche dans la région, entre autres avec le CRDA. De plus, nous saluons la présence de plusieurs partenaires qui sont réunis pour ce projet.	

Actions de suivi	Échéancier
Présentation des actions possibles pour bonifier et faciliter le volet « emploi » du projet d'usine de billettes et de réfection des fours.	Lors d'une prochaine rencontre
Transmettre le cadre de référence du programme de bénévolat des employés de l'Usine Alma	Prochaine rencontre

6 INFORMATIONS PROVENANT DES MEMBRES

M. Louis-Michel Tremblay propose de faire un tour de table. Explication aux nouveaux membres de ce point à l'ordre du jour à chacune des rencontres du Comité CASE.

Les informations suivantes sont partagées par les membres :

Socio-économique

- des projets de recherche sur l'aluminium sont développés par le SIAL.
- L'intérêt d'annoncer aux acteurs du milieu économique, notamment aux membres de la Chambre de commerce les annonces faites à cette rencontre et le profil des 200 emplois projetés pendant de la construction sur une période de deux ans.

- Relance en cours pour le comité de maximisation des retombées économiques régionales.
- L’affichage de l’offre d’hébergement à la Dam-en-terre a été fait aux travailleurs de Rio Tinto qui sont de passage grâce à la collaboration de monsieur Martel et madame Pelchat.
- Un investissent sera réalisé cette année à la Dam-en-Terre pour l’ajout de 54 quais et le déplacement de celui du bateau La Tournée.

Voisinage

- Les préoccupations suivantes ont été entendues dans le secteur du chemin des Éperviers :
 - Les cyclistes et marcheurs se plaignent des odeurs engendrées par l’épandage des boues au printemps ;
 - Le bruit qui sera généré lors de la construction de l’usine de billettes ;
 - Les citoyens souhaitent que les descentes de bateau sur le chemin des Éperviers soient utilisables ;
 - Les citoyens désirent reprendre le projet de plantation d’une haie brise-vent pour faciliter le déneigement sur le chemin qui mène à leur secteur.
- Les sentiers de ski de fond sont actuellement entretenus par des bénévoles et qu’ils assument les coûts des assurances au coût de 900 \$ par année. Les assurances auraient été autrefois payées par Rio Tinto.
- Les travaux d’accotement du chemin de la Dam-en-Terre sont très appréciés et il serait bien d’envisager d’installer plus d’éclairage pour la sécurité des piétons et des cyclistes.

Environnement

- Le processus de consultation applicable pour les projets en développement
- Les travaux d’accotement du chemin de la Dam-en-Terre sont très appréciés et qu’il serait bien d’envisager d’installer plus d’éclairage pour la sécurité des piétons et des cyclistes.
- les travaux (végétation, plantation d’arbres et clôture) sur l’avenue des pins vont débiter prochainement.

Actions de suivi	Échéancier
Évaluer la possibilité du projet de plantation de haie brise-vent	D’ici la prochaine rencontre
Faire le suivi avec l’équipe du SIAL pour les descentes de bateaux qui concerne le PSBLSJ	D’ici la prochaine rencontre
Présenter le processus de consultations volontaires pour les projets en développement	Lors d’une prochaine rencontre

Aborder les projets en agriculture pour réduire les odeurs lors d'une rencontre du Comité CASE	Lors d'une prochaine rencontre.
--	---------------------------------

7 SUIVI ENVIRONNEMENTAL ET DÉPÔT DU BILAN

Présentation du bilan environnemental par M. Stéphane Gauthier. Il présente les résultats reliés à la production, à la qualité de l'air et la qualité de l'eau. Le contenu de la présentation est en annexe.

Questions	Réponses
Quels sont les impacts du dépassement de seuil déterminé par le MDDELCC ?	Rio Tinto analyse ses résultats selon des critères beaucoup plus sévères que le ministère ce qui permet d'agir avant d'atteindre ceux du ministère.
Quels sont les impacts éventuels considérant les changements climatiques annoncés et observables ?	Il est actuellement possible de relier les conditions d'une sécheresse aux résultats environnementaux. La situation est sous surveillance constante et il y aura investigations au besoin.
Pourquoi est-ce que le phénomène sécheresse – pluie influence le seuil alors que le fluor est émis dans l'air.	Parce qu'il y a le fluor se dépose sur les installations et que la pluie l'entraîne dans les bassins.
Quel est le territoire des émissions ? Quels sont les impacts des vents dominants ? Est-ce que des études ont été faites ?	Ce sont les vents calmes qui ont le plus d'impacts. L'analyse de la toxicité est soumise à un processus rigoureux dicté par le ministère.
Est-ce que vous connaissez le niveau de décibels émis par l'usine ? Qu'est-ce que c'est des ondes roses et des ondes blanches ?	Des équipements sont en place pour analyser l'émission de bruits nuisibles autour des installations et permettent d'intervenir. Les ondes roses et blanches permettent de neutraliser les ondes.

8 PROJET DE SENTIERS DE LA DAM-EN-TERRE

M. Stéphane Gauthier informe les membres qu'il y a eu deux rencontres avec le Centre de villégiature de la Dam-en-Terre pour traiter des aspects légaux et logistiques du projet. Il affirme que serait pertinent que ce soit le prochain projet structurant du Comité CASE.

Mme Virginie Brisson, présente le contexte qui les a amenés considérer le projet. L'inventaire des sentiers réalisé dernièrement a révélé une quinzaine de kilomètres de sentiers. Le rapport a été déposé la semaine dernière et une rencontre aura lieu prochainement. L'objectif est que

les travaux soient réalisés avant la saison hivernale. Le projet représente une occasion de diversifier l'offre touristique.

Questions	Réponses
Est-ce qu'une caractérisation du milieu naturel est prévue dans le cadre de ce projet ? Est-ce possible de prévoir des panneaux d'interprétations pour mettre en valeur l'écosystème ?	La caractérisation a été réalisée et partagée au Centre de villégiature Dam-en-Terre. Quant à l'affichage se serait effectivement intéressant.
Commentaires	
Concernant l'entretien des sentiers, différents scénarios devraient être envisagés et analysés, par exemple l'implication des citoyens. L'échéancier proposé est court.	
Une entente a été signée entre Rio Tinto et le CREDD pour la protection d'un habitat naturel par le passé. Le CREDD est intéressé à s'impliquer dans le dossier.	

Actions de suivi	Échéancier
Analyser le système de gestion des sentiers qui sont situés autour du Manoir à Saguenay dans l'arrondissement de Jonquière. Notamment concernant l'entretien des sentiers.	Dans le cadre d'une rencontre du sous-comité.
Création d'un sous-comité pour ce projet pour mettre à contribution l'expertise des membres pour la préparation du dossier. (Dam-en-Terre, CREDD, M. Thériault, ville d'Alma)	Prochaine rencontre.

9 PROPOSITION D'UN CALENDRIER DE RENCONTRE

M. Louis-Michel Tremblay propose de fixer les dates des prochaines rencontres du Comité pour l'année 2018.

Actions de suivi	Échéancier
Il est proposé de vérifier la possibilité de tenir une rencontre du comité le 13 ou encore le 14 juin et que la visite de l'usine ait lieu à cette même date.	23 mai 2018
Envoyer un Doodle pour planifier les prochaines rencontres	23 mai 2018

10 VARIA

Au fil des années, il y a eu de l'empiétement sur différentes parties des terres protégées par le zonage agricole, acquises par Rio Tinto. Considérant que Rio Tinto s'est engagé à conserver et préserver la vocation agricole de ces terres, l'empiétement n'est pas tolérable. Les propriétaires concernés recevront une communication écrite pour que la situation soit rectifiée. M. Gauthier précise que la problématique avait été soulevée par les agriculteurs.

11 FIN DE LA RENCONTRE

M. Louis-Michel Tremblay remercie les participants pour leur présence et leur écoute, souhaitant à tous une bonne fin de journée.

La rencontre se termine à 16 h.

Production du compte rendu.
Louis-Michel Tremblay, Transfert Environnement et Société
Facilitateur du comité

Annexe 1 :
Liste de présences

Liste des présences

Comité CASE

Rencontre du 1^{er} mars 2018

Organisation	Nom	Présent	Absent
Ville d'Alma — Élu Président du comité	M. François Carrier	X	
Ville d'Alma — Élu(e)	Mme Véronique Fortin	X	
Ville d'Alma Directeur urbanisme	M. Denis Verrette	X	
Représentation secteur de la Grande-Décharge	M. Serge Thériault	X	
Représentante du secteur rang Melançon	Mme Jacynthe Gagnon	X	
Représentant du chemin de la Dam-en-Terre	M. Clermont Gilbert	X	
Complexe touristique de la Dam-en-Terre	Mme Virginie Brisson,	X	
UPA	M. André Bouchard,	X	
Directeur du Conseil régional de l'environnement et du développement durable (CREDD)	M. Tommy Tremblay	X	
Agriculteur	M. Éloi Truchon		X
Corporation d'innovation et de développement Alma — Lac-Saint-Jean Est (CIDAL)	M. Laval Girard	X	
Chambre de commerce et d'industrie Lac-Saint-Jean- Est (CCI)	Mme Jessika Beaupré	X	
Carrefour Jeunesse Emploi Rio Tinto	Mme Mylène Girard		X
Rio Tinto	M. Stéphane Gauthier	X	
Rio Tinto	M. André Martel, directeur des opérations, Usine Alma	X	
Rio Tinto	Mme Stéphanie Pelchat, conseillère communications et communauté, Usine Alma		X
Facilitateur			
Transfert Environnement Société	M. Louis-Michel Tremblay, conseiller principal	X	
Transfert Environnement Société	Mme Katherine Bouchard, chargée de projets, secrétaire de réunion	X	

Annexe 2 :

Ordre du jour

COMITÉ CASE

10 mai 2018, 13 h

Complexe touristique de la Dam-en-Terre, salle Beemer

Ordre du jour

		Nature	Intervenant
13 h	1 — Mot de bienvenue et présentation de Stéphanie Pelchat, conseillère communications et communauté		Louis-Michel Tremblay
13 h 10	2 — Validation de l'ordre du jour	Décision	Louis-Michel Tremblay
13 h 15	3 — Validation du compte rendu	Décision	Louis-Michel Tremblay
13 h 20	4 — Suivi des actions	Discussion	Louis-Michel Tremblay
13 h 30	5 — Développements récents Rio Tinto — Alma	Information	André Martel et Stéphanie Pelchat
13 h 45	6 — Information provenant des membres - Tour de table	Information / discussion	Les membres
14 h	7 — Suivi environnemental et dépôt du bilan		Stéphane Gauthier
14 h 30	Pause		
14 h 45	8 — Projet de sentiers de la Dam-en-Terre	Information / discussion	Virginie Brisson
15 h	9 — Proposition d'un calendrier de rencontre	Information / discussion	Louis-Michel Tremblay
15 h 15	10 — Varia	Information / discussion	Membres
15 h 30	11— Fin de la rencontre		Louis-Michel Tremblay

Annexe 3 : Présentation



RioTinto

Rencontre CASE

10 mai 2018

Usine Alma

Ordre du jour

		Nature	Intervenant
13 h	1 – Mot de bienvenue et présentation de Stéphanie Pelchat, conseillère communications et communauté		Louis-Michel Tremblay
13 h 10	2 – Validation de l'ordre du jour	Décision	Louis-Michel Tremblay
13 h 15	3 – Validation du compte-rendu	Décision	Louis-Michel Tremblay
13 h 20	4 – Suivi des actions	Discussion	Louis-Michel Tremblay
13 h 30	5 – Développements récents Rio Tinto – Alma	Information	André Martel et Stéphanie Pelchat
13 h 45	6 – Information provenant des membres - Tour de table	Information/ discussion	Les membres
14 h	7 – Suivi environnemental et dépôt du bilan		Stéphane Gauthier
14 h 30	Pause		
14 h 45	8 – Projet de sentiers de la Dam-en-Terre	Information/ discussion	Virginie Brisson
15 h	9 – Proposition d'un calendrier de rencontre	Information/ discussion	Louis-Michel Tremblay
15 h 15	10 – Varia		Membres
15 h 30	11- Fin de la rencontre		Louis-Michel Tremblay

Suivi des actions

Actions de suivi —	Responsable	Suivis
Rencontre 1 mars 2018		
Envoyer le compte rendu au moins deux semaines avant la rencontre	TES	
Dépôt du bilan environnemental	RT	À l'ordre du jour
Questionner si la plateforme « Espace des bâtisseurs » peut être utilisée pour les comptes rendus avant la prochaine rencontre	RT	Il n'est pas possible d'utiliser cette plateforme. Toutefois, d'autres comités bon voisinage ont créé leur propre page Facebook
Suivi du projet de sentier	RT/ Dam-en-Terre	A l'ordre du jour
Produire un résumé des résultats de l'atelier « Thématiques et projets communs »	TES	Le résumé est joint au compte rendu de la rencontre

RioTinto

| © Rio Tinto 2017

Développements récents Rio Tinto - Alma

- **Négociations**
 - Informations sur les résultats
- **3 cohortes d'étudiants pour la période estivale 2018**
Nombre d'étudiants : 67
- **Nouvelle ressource** : Stéphanie Pelchat, Conseillère, **Communications et Communautés**, Aluminerie Saguenay-Lac-Saint-Jean, Site d'Alma
- **Nouveaux projets d'investissement**
 - Projet billettes – Centre de coulée
 - Projet de four – Tour à pâte
- **Aluminium Stewardship Initiative (ASI)**
- **Implication sociale et communauté**
 - Centre de femmes au Quatre-Temps
 - Salon Macommunauté Lac-Saint-Jean Est
 - Offre de bénévolat aux organismes MRC LSJE (Partenariat avec Centraide SLSJ)



Stéphanie Pelchat,
Communications et Communautés, Aluminerie
Saguenay-Lac-Saint-Jean, Site d'Alma

RioTinto

En direct

3 mai 2018

Site d'Alma de l'Aluminerie Saguenay-Lac-Saint-Jean

La direction de Rio Tinto et les représentants des employés s'entendent à la suite de discussions constructives

Au cours des dernières heures, la direction de Rio Tinto et les représentants des employés des accréditations horaires, policiers-pompiers et bureaux du site d'Alma de l'Aluminerie Saguenay-Lac-Saint-Jean ont franchi un jalon important en concluant une nouvelle entente de principe. Cette dernière vise le prolongement des conventions collectives de travail de l'usine, conditionnellement à un investissement au centre de coulée d'Alma.

L'entente de principe est satisfaisante pour les parties et met en place l'une des conditions essentielles à l'obtention d'un projet au centre de coulée. Celui-ci représente un investissement potentiel de plus de 150 millions de dollars à Alma, ainsi que la création d'une quarantaine d'emplois. Si le projet est approuvé par la haute direction de Rio Tinto, celui-ci pourrait se concrétiser dans les prochains mois.

Cette entente de principe permet de positionner favorablement l'usine pour son futur. Tel que le prévoit le processus, l'entente de principe sera présentée aux employés par leurs représentants lors d'assemblées générales au cours des prochains jours.

RioTinto

| © Rio Tinto 2017

Arrivée des étudiants



3 cohortes pour la période estivale 2018
67 étudiants

RioTinto

| © Rio Tinto 2017

Projets d'investissement Projet Valeur Ajoutée Value add product (VAP) - Site d'Alma

- Investissement 166 M \$ CAN
- Ajout et modification d'équipements et agrandissement du centre de coulée de l'usine Alma dans le but de produire de la billette d'aluminium (~180 kt).
- Pas d'augmentation de la production d'Al primaire de l'usine: C'est une modification de la répartition par type de produits finis.
- Implantation de la technologie HyCast (**même technologie de coulée qu'Arvida, mis en marche novembre 2017**).
- Date requise pour le CA pour l'obtention des fonds: 7 septembre 2018



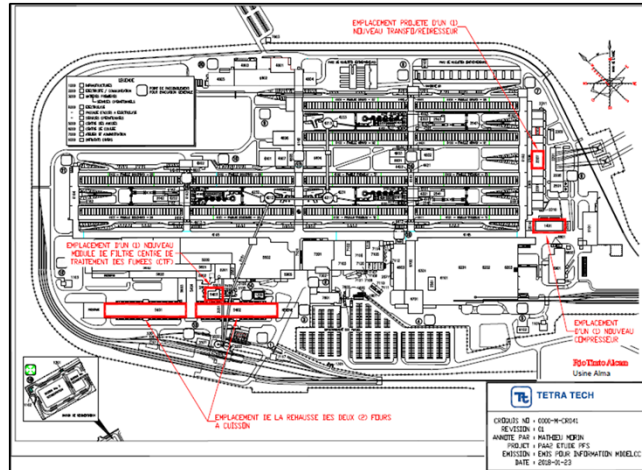
RioTinto

Document CONFIDENTIEL | © Rio Tinto 2017

Projets d'investissement

Projet augmentation de production Aluminium primaire Alma (510 kt)

- Décret obtenu de 510 kt Al/an (2014).
- Investissement 90 M \$ CAN.
- Augmentation d'ampérage via l'introduction d'une nouvelle génération de cuve AP-40 +G
- Augmentation de capacité 30 kt /an.
- Changement de la dimension d'anodes.
- En ligne avec les engagements pris dans le décret 2014 pour les émissions, eau, air, sols et résidus.
- Date requise pour le CA pour obtention des fonds: 7 septembre 2018



RioTinto

Document CONFIDENTIEL | © Rio Tinto 2017

Rio Tinto, première entreprise certifiée Aluminium Stewardship Initiative (ASI)

- Rio Tinto est la **première entreprise au monde à recevoir la certification Aluminium Stewardship Initiative (ASI)**.
- La plus haute norme internationalement reconnue pour ses pratiques environnementales, sociales et de gouvernance robustes tout au long du cycle de production, d'utilisation et de recyclage.
- En utilisant de l'aluminium certifié ASI, les fabricants et les utilisateurs finaux seront désormais en mesure de démontrer leur engagement envers une chaîne d'approvisionnement durable.

Pionniers de la production d'aluminium responsable, nous continuons d'être le chef de file de l'industrie en matière de développement durable et de production responsable, en travaillant en étroite collaboration avec nos clients afin de répondre à leurs besoins.

RioTinto



© Rio Tinto 2017

Symposium Aluminium : rassembler, échanger, créer

Investissements dans la région (Vaudreuil, Arvida, AP60, développement VAP)

Bon marché, mais ralentissement à prévoir

Plateforme de dialogue en ligne avec nos partenaires dès février

Croître et innover pour être plus compétitif

asi Aluminium Stewardship Initiative

RenewAl™ Low CO₂ Aluminium

Aluminium vert : un différenciateur

RioTinto

| © Rio Tinto 2017

Qu'est-ce que l'ASI (Aluminum Stewardship Initiative)

- **Certification volontaire internationale pour un aluminium fabriqué de façon responsable**
- **Mission:** Reconnaître les façons de faire responsables en ce qui concerne la production, l'approvisionnement et le l'intendance de l'aluminium.

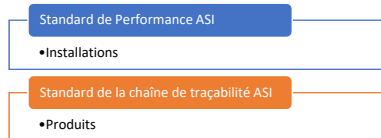
<https://aluminium-stewardship.org/>

RioTinto

| © Rio Tinto 2017

Certification ASI:

Les deux standards ASI



- La norme ASI est composée de 2 standards:
- **Standard de Performance ASI**
 - Définit les critères et principes environnementaux, sociaux et de gouvernance, dans le but d'adresser des questions en matière de durabilité de la chaîne de valeur de l'aluminium
- **Standard de la chaîne de traçabilité ASI**
 - Définit les exigences de création d'une chaîne de traçabilité pour les matières certifiées ASI.

Implication sociale et communauté



Activité du 25 avril « Bières et bouchées »
Campagne de financement 2018
Centre de femmes au Quatre-Temps



Conférence de presse du 9 mai
Salon Macommunauté Lac-Saint-Jean Est

Information provenant des membres

RioTinto

| © Rio Tinto 2017

RioTinto

Suivi environnemental et dépôt du bilan

10 mai 2018

Usine Alma



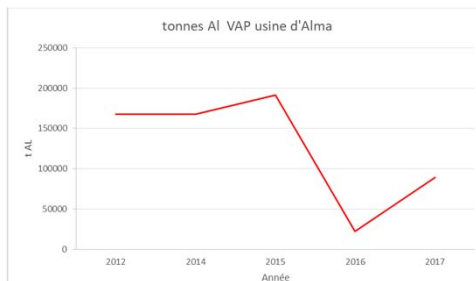
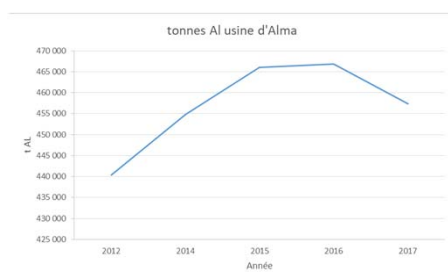
Ordre du jour

- Résultats de production Alma et marché de l'aluminium
- Résultats Environnement, Eau, Air, Milieux Récepteurs
- Communauté
- Projet de réduction de bruit

RioTinto

| © Rio Tinto 2017

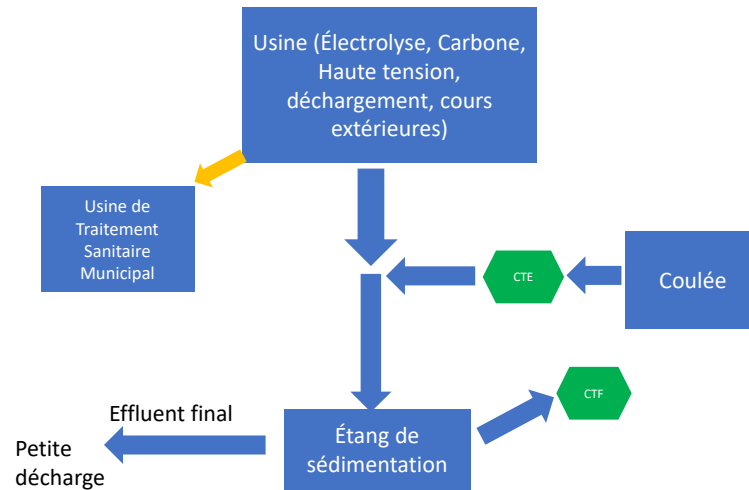
Résultats de production



RioTinto

| © Rio Tinto 2017

Résultats – Environnement EAU



RioTinto

| © Rio Tinto 2017

Résultats - Environnement EAU Suivi de la qualité environnementale (eau)



Localisation des piézomètres qui permet de suivre la qualité de l'eau souterraine



Il sert à capter et sédimenter les particules en suspension provenant des eaux de pluie et du procédé

RioTinto

| © Rio Tinto 2017

Résultats - Environnement EAU

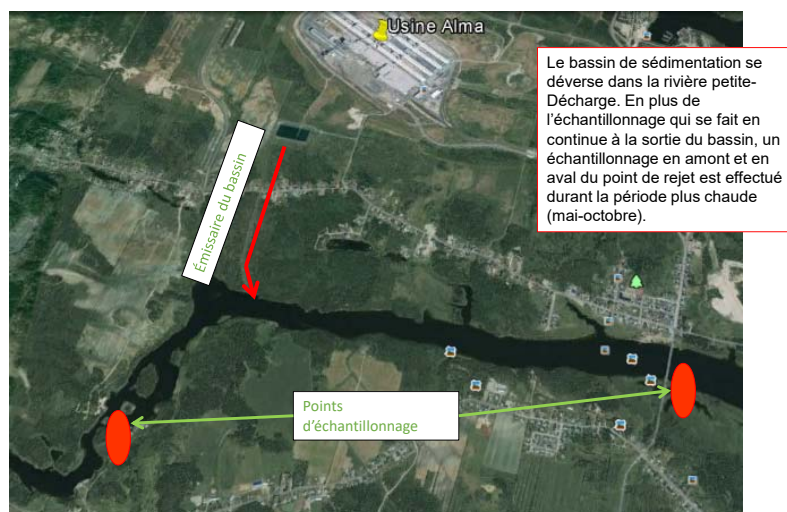
Revue des performances- Émissaire final 1201

Les résultats sont tous conformes aux normes il y a eu 6 dépassements de seuils pour le Fluor en 2017

Paramètres	unité	norme	seuil	moyenne 2017	nb dépassement
Aluminium	kg / jr		19	0,9	0
Aluminium	kg / an moy mobile	1700		345	0
Fluorure	kg / jr		93	16,5	6
Fluorure	kg / an moy mobile	8500		6014	0
MES	mg/l		30	2,5	0
MES	mg/l	10		2,5	0
C10-C50	mg/l	2		0,1	0
toxicité	UT	1		0	0

Résultats - Environnement EAU

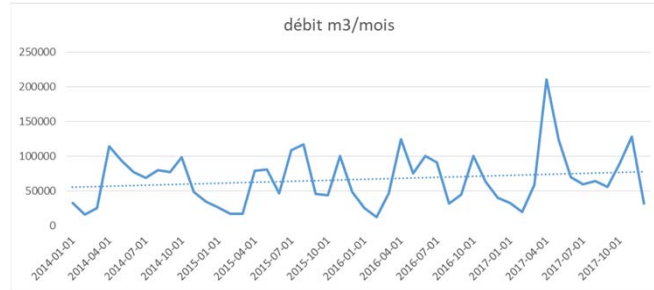
Suivi de la qualité environnementale (eau de surface)



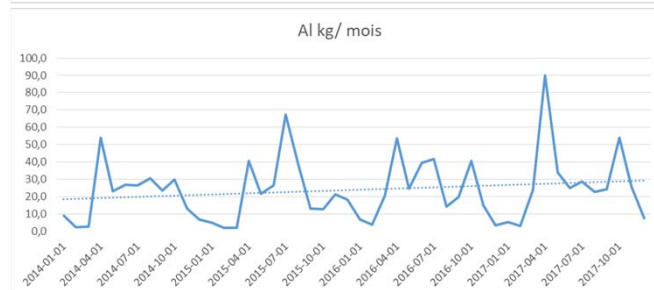
Résultats - Environnement EAU

Revue des performances- Émissaire final 1201

Débit
(m3/mois)



Al
(kg/mois)



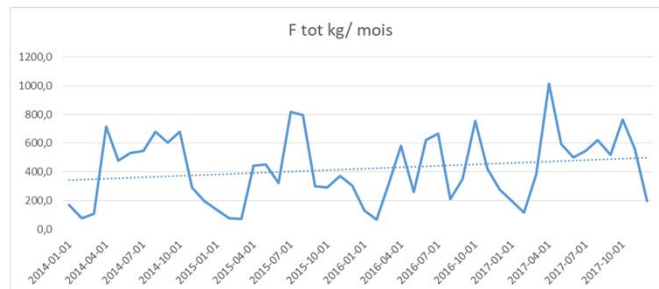
RioTinto

© Rio Tinto 2017

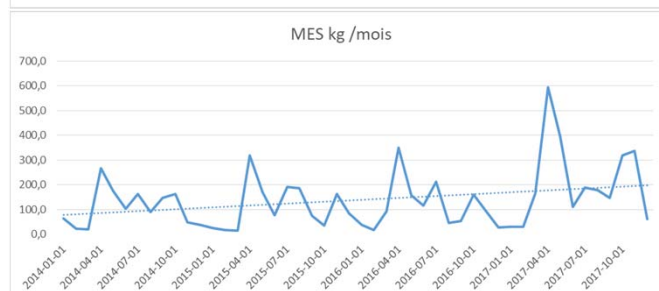
Résultats - Environnement EAU

Revue des performances- Émissaire final 1201

Fluor
(kg/mois)



MES
(kg/mois)



RioTinto

© Rio Tinto 2017

Résultats - Environnement AIR

Principaux contaminants Air

CONTAMINANTS	SOURCES PRINCIPALES	MESURES DE CONTRÔLE
Fluorures (HF et Fp)	Électrolyse	Centre de traitement des gaz (CTG)
Dioxyde de soufre SO2	Électrolyse et fabrication d'anodes	% S dans les matières premières
Poussières (MP)	Électrolyse et fabrication d'anodes	Dépoussiéreurs
HaP	Fabrication des anodes (tour à pâte et four de cuisson)	Centre de traitement des fumée (CTF), épurateur tour à pâte
Bruit environnant	Épurateurs CTG, CTF, Hoogoven	Programme de réduction de bruit



Exemple:
CTG: capte 99% des fluorures
émis à l'électrolyse

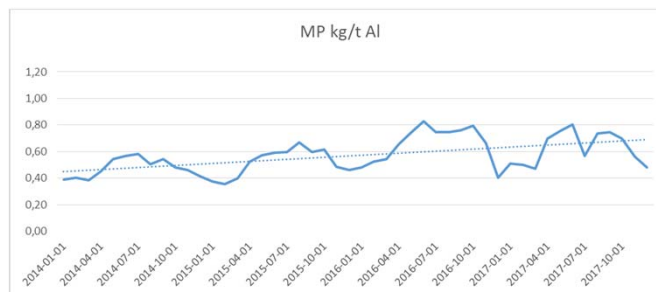
RioTinto

© Rio Tinto 2017

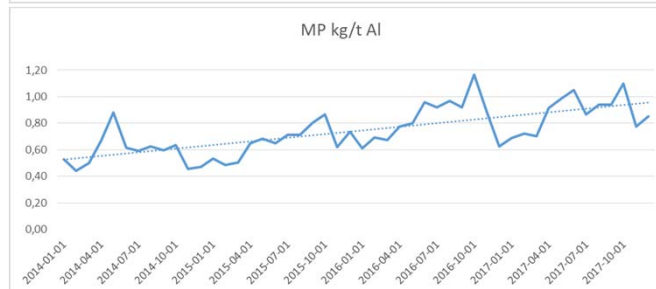
Résultats - Environnement AIR

Revue des performances- Émission à l'air aux salles de cuves

Tremblay-Bouchard
Matières
Particulaires
(kg/t)



Girard
Matières
Particulaires
(kg/t)



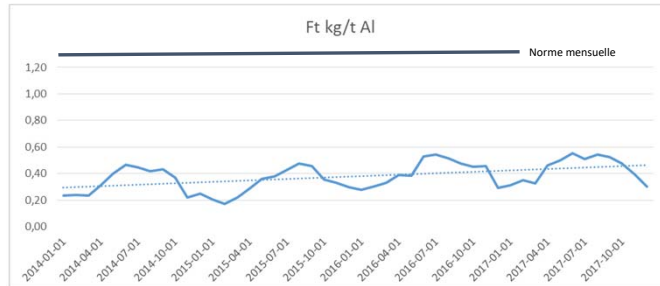
RioTinto

© Rio Tinto 2017

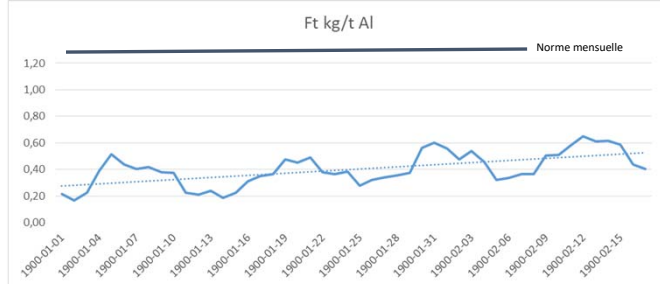
Résultats - Environnement AIR

Revue des performances- Émission à l'air aux salles de cuves

Tremblay-Bouchard
Fluorures totaux
(kg/t)



Girard
Fluorures totaux
(kg/t)



RioTinto

© Rio Tinto 2017

Résultats - Environnement milieu ambiant

Suivi environnemental stations d'air ambiant (4)



RioTinto

© Rio Tinto 2017

Résultats - Environnement milieu ambiant suivi de la qualité environnementale (air)



Vue intérieure



Échantillonnage du HF



Échantillonnage du SO₂



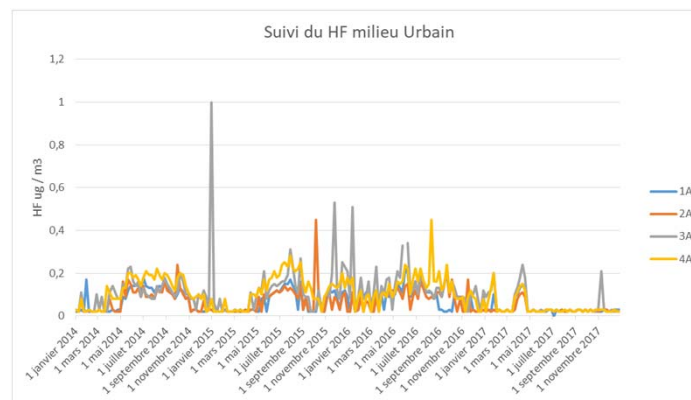
Échantillonnage des particules et HAP

Échantillonnage des particules fines

RioTinto

© Rio Tinto 2017

Résultats - Environnement milieu ambiant Résultats Hydro Fluoridique (HF) aux stations urbaines



Les résultats sont conformes aux critères de (0.4µg/m³) moyenne estivale

RioTinto

© Rio Tinto 2017

Résultats - Environnement milieu ambiant Suivi de la qualité environnementale (fourrage)



Un échantillonnage de «foin» est effectué, aux 2 semaines, sur 7 parcelles permanentes (terres agricoles) situées aux alentours de l'Usine Alma. Cet exercice (juin à octobre) vise à mesurer le niveau de concentration de fluor dans les végétaux destinés à l'alimentation des bovins.

RioTinto

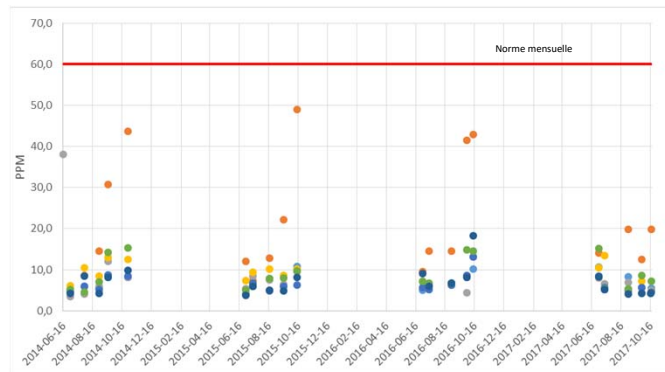
| © Rio Tinto 2017

Résultats - Environnement milieu ambiant Fluor dans le fourrage (moyenne mensuelle)

Norme

RAA, art. 137

Moyenne annuelle 40 ppm
Moyenne mensuelle 60 ppm
(2 dépassements consécutifs)
Moyenne mensuelle 80 ppm
(1 dépassement)



Les résultats sont conformes aux normes

RioTinto

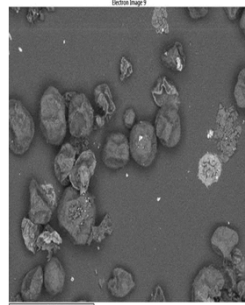
| © Rio Tinto 2017

Communauté

- ➔ Rencontre des agriculteurs tenue en **mars 2017** et **mai 2018**
Plan de culture 2017, suivi

Plaintes

- ➔ 2017: Évènement de poussière d'alumine chez les voisins
- 2017: 2 plaintes de bruits secteur nord et secteur sud



RioTinto

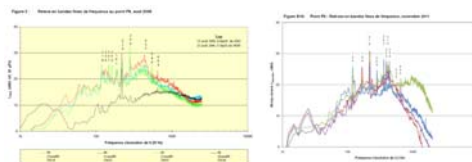
© Rio Tinto 2017

Projet réduction de bruit Remplacement des silencieux des cheminées CTG historique



Nombre de plaintes concernant le bruit par an	
2011	4
2012	2
2013	0
2014	2
2015	2
2016	0
2017	2

- Nombreuses plaintes de bruit, en très grande majorité à la Dam-en-Terre et sur le rang Melançon. 12 plaintes depuis 2011.
- La grande majorité de ces plaintes concernent un bruit à caractère tonal (fréquence précise qui « perce »)
- Des études réalisées par SNC-Lavallin (2006, 2011, 2013) ont identifié la cheminée du Hoogoven et celles des CTG comme sources des fréquences perçantes (= 220, 440 Hz)

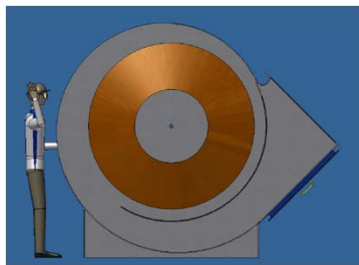
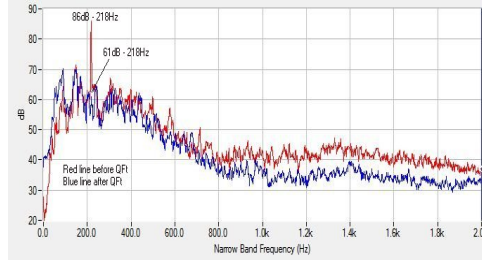
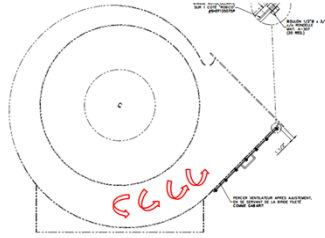


- La solution privilégiée par SNC-Lavallin était l'installation de silencieux passifs

RioTinto

© Rio Tinto 2017

Projet réduction de bruit Historique Résultats modifications Hoogoven



- 25 dB de réduction de bruit à la fréquence problématique
- entre 1 et 2 dB de réduction de bruit sur le global.

RioTinto

© Rio Tinto 2017

Projet réduction de bruit CTG travaux réalisé en 2016-2017

Ligne du temps	Catégories d'action	Actions détaillées
Hivers 2016	Préparation de l'ingénierie de la plaque sonore	2016-01-15 Début étude des ventilateurs des 3 CTG (5 ventilateurs par CTG)
		2016-02-01 Obtentions des dimensions et détails techniques du fabricant du ventilateur
		2016-02-15 Choix de WSP à titre de firme expert pour la phase 1 du projet (premier CTG)
		2016-04-01 Difficulté d'accès à la volute du ventilateur. Les centres de traitement des gaz fonctionnent à 4 ventilateurs sur 5 dans un système en série. Impossible d'aller travailler (prendre des mesures) sécuritairement dans le ventilateur dû aux gaz, vents 130 km/h et chaleur.
Printemps 2016	Prise de mesure nécessaire à l'étude d'ingénierie	2016-04-15 Prise de mesure sonore dans la cheminée du CTG1, #2 et #3
		2016-04-20 Installation de trappe d'accès au ventilateur pour prise de mesure
Été 2016	Conception du mode d'isolement (É0) dans les ventilateurs	2016-06-01 Début d'une étude pour blocage temporaire des conduits à travers de bois
		2016-07-01 Échec de l'étude de blocage de bois. Impossible de garantir la sécurité des travailleurs
Automne 2016	Design et construction de la guillotine de sortie de ventilateur	2016-10-01 Début d'étude d'ingénierie pour conception d'une guillotine pour isoler la sortie du ventilateur, régler la problématique de retour de gaz
		2016-11-15 Dessins préliminaires et devis terminé
		2016-11-20 Visite des soumissionnaires pour projet guillotine sortie
		2016-12-01 Fabricant sélectionné. Début d'ingénierie détaillé du projet guillotine sortie
Hiver 2017	Constat du besoin de guillotine d'entrée également + design + construction	2017-02-15 Après plusieurs prises de mesures et analyse des résultats, une guillotine d'entrée sera nécessaire pour l'isolation du ventilateur
		2017-02-16 Début de l'ingénierie détaillée de la guillotine d'entrée
Printemps 2017	Installation des guillottes	2017-03-20 Réception de la guillotine de sortie
		2017-04-10 Réception de la guillotine d'entrée
Printemps et été 2017	Design et construction d'une plaque sonore pour ventilateur S40 du CTG 3	2017-04-12 Installation des guillottes. Il est maintenant possible de travailler de façon sécuritaire à l'intérieur de la volute du ventilateur
		2017-04-15 Début de l'étude de constructibilité de l'installation de la plaque de réduction de bruit
		2017-04-22 Début de l'étude de constructibilité pour le remplacement des silencieux (en parallèle)
		2017-06-15 Prise de mesure à l'intérieur du ventilateur
Automne 2017	Installation de plaque sonore pour ventilateur S40 du CTG 3	2017-07-15 Fabrication de la plaque de réduction de bruit
		2017-08-15 Réception de la plaque
		2017-09-20 Début des travaux d'installation
		2017-09-27 Fin des travaux d'installation
		2017-09-28 Balancement du ventilateur
		2017-09-29 Remise en marche du ventilateur
Automne 2017	Mesure, étude et simulation par la firme expert concluant à la non efficacité de la plaque pour les CTG Alma	2017-10-24 Prise de mesure finale : échec technique. Perte de débit très importante. Augmentation de la fréquence nuisible
		2017-11-01 WSP refait les études et simulations afin de déterminer le point de rupture
		2017-12-01 Conclusion finale de WSP statuant sur l'impossibilité technique de réduire le bruit à partir des ailettes pour les CTG Alma
Montant investis depuis 2016		307 000 \$

RioTinto

© Rio Tinto 2017

Projet réduction de bruit travaux réalisé en 2017 Étude de bruit milieu ambiant

- Campagne de mesure d'une semaine pour valider l'état de conformité actuelle de l'usine (nov 2017)

Soft dB

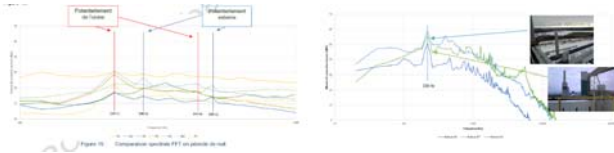
Jour

Point de mesure	Description	Niveau sonore mesuré (L _{eq}) (dB)	Niveau sonore réglementaire (L _{eq}) (dB)	État	État de santé du milieu
P1	Cheminée Sud-Ouest (Dam-en-Terre)	65	65	Respecte	102 (20, 17 novembre)
P2	Rang Melançon	54	55	Respecte	100 (20, 17 novembre)
P3	Quartier St-Jean-Baptiste	47	55	Respecte	100 (20, 17 novembre)
P4	Cheminée Nord-Ouest	61	65	Respecte	100 (20, 17 novembre)
P5	Quartier (Sud-Est)	57	55	Respecte	100 (20, 17 novembre)
P6	Rang Melançon	54	55	Respecte	100 (20, 17 novembre)
P7	Cheminée de la Terrasse	56	65	Respecte	100 (20, 17 novembre)

Nuit

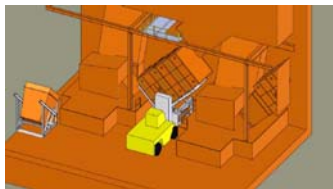
Point de mesure	Description	Niveau sonore mesuré (L _{eq}) (dB)	Niveau sonore réglementaire (L _{eq}) (dB)	État	État de santé du milieu
P1	Cheminée Sud-Ouest (Dam-en-Terre)	65	65	Respecte	102 (20, 17 novembre)
P2	Rang Melançon	54	55	Respecte	100 (20, 17 novembre)
P3	Quartier St-Jean-Baptiste	47	55	Respecte	100 (20, 17 novembre)
P4	Cheminée Nord-Ouest	61	65	Respecte	100 (20, 17 novembre)
P5	Quartier (Sud-Est)	57	55	Respecte	100 (20, 17 novembre)
P6	Rang Melançon	54	55	Respecte	100 (20, 17 novembre)
P7	Cheminée de la Terrasse	56	65	Respecte	100 (20, 17 novembre)

- Léger dépassement (+ 1dBA) de la norme en période nocturne par vents porteurs à la Dam-en-Terre et dans le Rang Melançon, dans l'incertitude de l'appareillage (+/- 1 dBA)
 - Dans ces conditions, l'expert de SoftdB considère que le site est conforme.
- La nuisance tonale est toujours clairement perceptible à la Dam-en-Terre et sur le rang Melançon



- En plus des cheminées des 3 CTG, la nuisance tonale pourrait provenir aussi de la cheminée du CTF

Projet réduction de bruit Travaux proposés en 2018



Remplacement de 5 silencieux sur CTG	Planifié
Fin de l'ingénierie de faisabilité	15 mai
WAP pour exécution approuvé	5 juin
Envoyer le PO pour 5 silencieux	5 juin
Fabrication/installation/essais des équipements sur mesure	Juin à septembre
Arrivé des silencieux à l'usine RT Alma	octobre
Installation des silencieux	Octobre - Novembre

Commentaires et questions



RioTinto

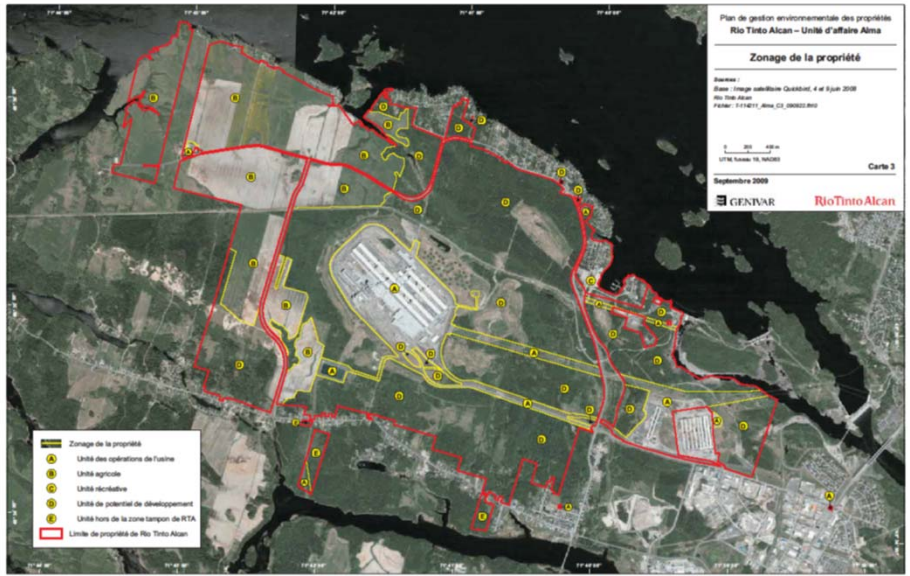
| © Rio Tinto 2017

Projet de sentiers de la Dam-en-Terre

RioTinto

| © Rio Tinto 2017

Projet de sentiers de la Dam-en-Terre



© Rio Tinto 2017

Sentiers du Manoir – Entente et convention

HISTORIQUE DES SENTIERS

Les terres des Sentes de Saguenay ont tout d'abord servi de champs de bois de pin vers 1845. Par la suite, certaines parcelles ont été vendues à des fins agricoles. C'est entre 1925 et 1928 que la compagnie « Aluminum Company of America » achète les terres de cultivateurs totalisant 6 000 acres (valeur de 1 167 694 \$ à l'époque) afin d'implanter leur entreprise. C'est ainsi que naissait la municipalité d'Arvida et que les terrains devenaient la propriété d'Alcan.

Dans les années 30, existait le Club de ski d'Arvida. Il se situait sur la colline face à File Wilson. En 1940, un premier sentier le long du Saguenay était aménagé afin de faciliter le retour pour les usagers. Un peu plus tard, il y eut l'ajout d'un tremplin de ski. Par la suite, un nouveau sentier le long du ruisseau Deschênes ainsi qu'une pente pour le ski étaient aménagés. Cette pente, ainsi que le saut ont porté le nom de Flahault (en mémoire du sportif Jean Flahault).

Fin des années 50 et début des années 60, un autre sport d'hiver prend de l'importance, le ski de fond. Les chemins d'accès du centre de ski et ceux aménagés le long du ruisseau Deschênes sont utilisés. Cependant, les sentiers de ski de fond s'étendent vers le terrain de golf ainsi que tout autour. Plusieurs sentiers actuels ont été aménagés à cette époque.

En 1981, un projet de la Société de développement économique de Jonquière envisageait un réseau de sentiers longeant la rivière Saguenay à partir d'un réseau déjà existant.

Malheureusement, ces sentiers se sont détruits en raison du vandalisme et de divers éléments naturels.

En 1987, un groupe relançait le projet de réaménagement des sentiers (Oino-Québec, Randonneurs du Saguenay et Ville de Jonquière). Ainsi, une convention officielle était établie entre l'Alcan et la Ville donnant le droit de passage sur ses terrains pour des fins de sentiers pédestres et d'aires de repos. En contrepartie, la Ville avait la charge de l'entretien de tous les sentiers et en était responsable. Ainsi, des travaux de réaménagement ont été entrepris principalement dans le secteur du manoir, et ce, jusqu'au pont d'Aluminium.

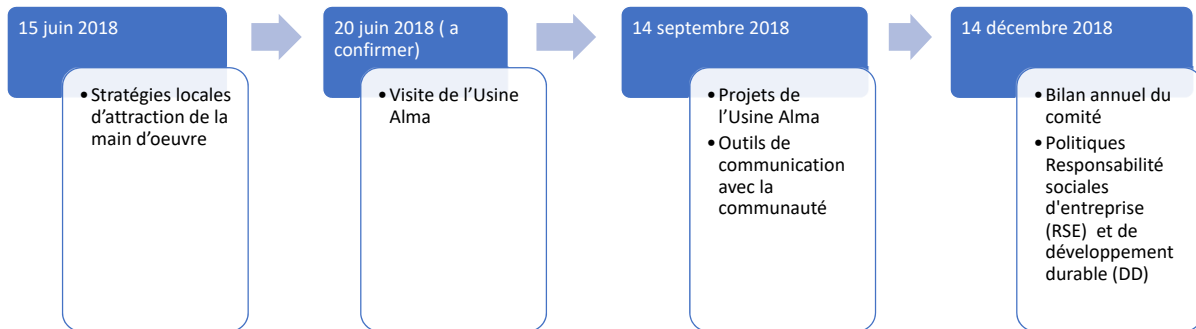
À la suite du « déluge » de 1996, les sentiers ont été détruits à plusieurs endroits, surtout dans le secteur du ruisseau Deschênes, lequel était sorti de son lit. Des réaménagements tels que stabilisation des berges, restauration de sentiers, réaménagement des points de vue, reconstruction des ponts, « renaturalisation » des espaces perturbés, etc. ont dû être réalisés. Pour ce faire, la Ville de Jonquière a mandaté la Société d'aménagement de la Rivière aux Sables (S.A.R.A.S.) pour la réalisation de ces travaux. Il est à noter que la Ville de Jonquière a investi près de deux millions de dollars pour ces améliorations, mais la majeure partie du financement est provenu de l'aide gouvernementale.



© Rio Tinto 2017

Proposition – Calendrier des rencontres à venir

Date proposées (deuxième vendredi du mois)



RioTinto

| © Rio Tinto 2017

Varia

RioTinto



Contexte et plan d'action

- **Contexte:**

- Il a été porté à notre attention que l'usufruit de certains propriétaires avoisinants l'usineempiète sur celle de Rio Tinto, usine Alma, ce qui occasionne les problématiques suivantes:
- Un risque de bris mécanique pour les agriculteurs qui cultivent la zone agricole de l'usine
- Un risque de blessure ou de même de pollution (ex: carcasse de voiture ou déchets clandestins)
- Une iniquité envers ceux qui respectent leurs limites de propriété.

- **Plan d'action:**

1. Faire l'inventaire des propriétés avoisinantes montrant un empiètement.
2. Faire parvenir une lettre expliquant le contexte et demandant le rapatriement aux propriétés ciblées
3. Visite de vérification du rapatriement après la date butoir
4. Gestion des cas spécifiques.

Processus de gestion des cas spécifiques

Conseillère en communication reçoit les appels des propriétaires et effectue le tri selon la nature de l'appel.

Si le propriétaire demande un arrangement, la demande est notée et on avise le propriétaire qu'un suivi lui sera fait.

Appel hebdomadaire de gestion des cas spécifiques entre conseiller environnement, CDS Affaires immobilières et conseillère en communication.

CDS Affaires immobilières effectue le suivi auprès des propriétaires pour faire connaître la décision.

Les demandes de révision ou les cas complexes sont escaladés au directeur des opérations pour validation.

CDS Affaires immobilières effectue le suivi auprès des propriétaires pour faire connaître la décision.

RioTinto

| © Rio Tinto 2017

- 114 lettres envoyées
 - Explication du contexte
 - Demande de rapatriement aux propriétés ciblées

RioTinto

Société Immobilière Alcan Limitée
100, rue Saint-Joseph
Bureau 104
Alma, Québec, G8B 7A6
Canada
T 418.668.0151
F 418.668.2295

9 mai 2018

Objet : Empiètement sur le lot 4 831 399, sans autorisation.

Nom de la personne,

***SI CELA VOUS CONCERNE**

Rio Tinto - Usine Alma Inc, est propriétaire du lot 4 831 399 du cadastre du Québec qui se trouve adjacent à votre propriété. Nous adressons par la présente une demande respect des limites de votre propriété et de remettre toute superficie n'y faisant pas partie en bon état de propreté, libre de tout objet, aménagement ou construction au plus tard le **13 août 2018**. Après cette date, Rio Tinto procédera sans autre forme d'avis ni délai au nettoyage de sa propriété et réclamera les frais aux responsables.

L'empiètement de la propriété par l'entreposage d'objets et de véhicules ou de construction peut occasionner un risque de blessure ou de pollution ou des bris mécaniques pour les agriculteurs qui cultivent la zone agricole de l'usine.

Si vous avez des questions, besoin d'information ou souhaitez convenir des suites à votre situation, nous vous invitons à contacter Stéphanie Pelchat, conseillère en communication et communauté de l'usine Alma par courriel à communismealma@riotinto.com ou par téléphone au 418 480-6000, poste 7315.

Noter que des inspections ponctuelles subséquentes par les responsables de notre service seront effectuées, afin de vérifier l'occupation, nous permettant ainsi de s'assurer qu'il n'y a plus d'empiètement sur des terrains appartenant à Rio Tinto - Usine Alma.

Nous vous prions d'agréer, Madame, Monsieur, l'expression de nos sentiments les meilleurs.



Robert Tremblay, É.A.
Chef de service, affaires immobilières

RioTinto Company/Name/here. Registered office Registered/Office/Address/here.
Registered in Country/Of/Registration/here No. Registration/Number/here.

RioTinto

| © Rio Tinto 2017

Merci de votre présence



RioTinto

| © Rio Tinto 2017