

COMPTE RENDU
Comité de bon voisinage
Laterrière

Lundi 24 septembre 2018, de 13 h à 15 h 30
Salle des Chevaliers de Colomb

LISTE DES PRÉSENCES — 24 septembre 2018

Cat	Membres du comité de voisinage	Présent	Absent
Récréo/com	M. Laval Dionne, directeur du Centre du Lac Pouce et président du comité	X	
Récréo/com	M. Bertrand Girard, responsable des communications, Chevaliers de Colomb de Laterrière		X
Commerce	M. Sébastien Blackburn, propriétaire, épicerie AXEP de Laterrière	X	
Environ.	M. Norman Bilodeau, administrateur du comité RIVAGE	X	
Employé	M. Olivier Dufour, employé d'opération de l'usine et citoyen de Laterrière	X	
Récréo/com	M. Yves Darveau, membre bénévole, Club des ornithologues amateurs du SLSJ	X	
Récréo/com	M. Daniel Perron, Club Quad du Fjord	X	
Récréo/com	M. Maxim Dufour, directeur général, ZEC Mars-Moulin		X
Citoyen	Mme Julie Baillargeon, kinésiologue et citoyenne de Laterrière		X
Municipalité	M. Michel Potvin, conseiller municipal		X
Milieu agricole	M. Sylvain Néron, propriétaire de la cabane à sucre Le Sucre d'Or		X
Rio Tinto	M. David Juteau, conseiller environnement	X	
Rio Tinto	Mme Joanie Dubé, conseillère communications et communauté	X	
Facilitateur			
TES	M. Louis-Michel Tremblay, conseiller principal	X	

1 MOT DE BIENVENUE

Monsieur Louis-Michel Tremblay, facilitateur de la séance, souhaite la bienvenue à tous. Il souligne la présence de nouveaux membres au sein du comité, notamment monsieur Olivier Dufour, représentant des employés de l'usine de Laterrière, monsieur Norman Bilodeau, représentant de l'organisme Rivage et monsieur Daniel Perron, représentant du Club Quad du Fjord. Un tour de table est réalisé afin que tous se présentent.

Les membres prennent quelques instants pour rendre hommage à monsieur Jean-Pierre Blackburn, un membre important du comité de bon voisinage de Laterrière qui est décédé récemment.

2 PARTAGE SÉCURITÉ

Madame Joanie Dubé effectue un partage sur l'importance de la routine au travail et dans la vie de tous les jours qui contribue à l'équilibre d'une personne et qui permet d'être plus efficace.

Actions de suivi	Responsable	Échéancier
Faire parvenir aux membres le lien internet vers une vidéo sur la routine.	RT	Après la rencontre

3 LECTURE ET ADOPTION DE L'ORDRE DU JOUR

Monsieur Louis-Michel Tremblay présente la proposition d'ordre du jour.

4 VALIDATION DU COMPTE RENDU

Monsieur Louis-Michel Tremblay mentionne que le compte rendu de la rencontre du 10 janvier 2018 a été validé par courriel. Il demande si les membres en ont pris connaissance.

5 ACTIONS DE SUIVI DU DERNIER COMPTE RENDU

Les membres demandent que le compte rendu soit envoyé dans un délai d'un mois après la rencontre.

Monsieur Louis-Michel Tremblay présente les actions de suivi prévues dans le dernier compte rendu.

Actions de suivi	Responsable	Échéancier
Partager le feuillet sur les risques en santé-sécurité à la chasse aux membres (dans un format neutre)	D'ici la prochaine rencontre	Réalisé

Actions de suivi	Responsable	Échéancier
Faire des démarches pour recruter un autre agriculteur	D'ici la prochaine rencontre	Agriculteur contacté, mais discussion non concluante.
Préparer une proposition de publicité pour faire connaître le comité de bon voisinage Laterrière	D'ici la prochaine rencontre	Réalisé
Mise à jour sur la signalisation de Rio Tinto dans les sentiers	Prochaine rencontre	À l'ODJ
Atelier interactif de satisfaction	Prochaine rencontre	Prochaine rencontre
Renvoi de la demande de contribution à la municipalité pour la Fête de la pêche 2018 de Laterrière	Prochains jours	Réalisé
Inviter Catherine Munger pour présenter plus en détail la certification ASI	Prochaine rencontre	Présentation de la dernière rencontre suffisante.
Planification de la plantation d'arbres	Prochaine rencontre (plantation prévue à l'automne)	Réalisé
Politique de partage Facebook		À l'ODJ

Les échanges pendant le suivi des actions se résument comme suit :

Recrutement de nouveaux membres :

- Les agriculteurs pourraient être rejoints d'une autre manière que par le comité de bon voisinage considérant leur emploi du temps chargé. Michel Potvin pourrait également représenter les agriculteurs puisqu'il est lui-même agriculteur. Une personne de l'Union des producteurs agricoles (UPA) pourrait également représenter les agriculteurs.
- Les autres postes à combler sont pour représenter les citoyens et les commerces. Madame Nathalie Villeneuve ayant fait part de son intérêt, elle sera invitée à se joindre au comité. Des démarches pour recruter la directrice du CPE La Planète à Mars seront également entreprises. Une publicité sur Facebook et dans le journal *Le Laterrois* pourrait permettre de trouver des candidats.

Publicité :

- Bonne proposition. Il faudrait toutefois raccourcir le contenu.
- Les membres souhaitent faire ajouter :
 - o le nom des membres et le secteur qu'ils représentent;
 - o les catégories dont il manque des représentants pour favoriser le recrutement;
 - o un numéro pour que les gens puissent communiquer directement avec madame Joanie Dubé, conseillère en communication et communauté;
 - o des photos de la Fête de la pêche et des sentiers.
- Préparer la publicité pour l'édition de novembre ou décembre du journal *Le Laterrois*.

Plantation d'arbres :

- Suggestion : Plantation de 5000 arbres sur les terres de Rio Tinto près du nouveau développement domiciliaire dans le village pour créer un écran visuel.
- Lors de la dernière rencontre, il avait été mentionné qu'il serait pertinent de reboiser dans le secteur des sentiers du lac Pouce pour réduire la circulation de véhicules hors route.
- La plantation d'arbres est une action positive à long terme pour les oiseaux.

Actions de suivi	Responsable	Échéancier
Faire parvenir dans un délai d'un mois le compte rendu aux membres du comité	TES	Pour le prochain compte rendu
Inviter la directrice du CPE et Nathalie Villeneuve à rejoindre le comité	TES/RT	Pour la prochaine rencontre
Faire le suivi avec Michel Potvin pour qu'un représentant de l'UPA rejoigne le comité	RT	Pour la prochaine rencontre
Terminer la publicité et s'occuper de la parution (Facebook et <i>Le Laterrois</i>)	RT	Automne 2018
Évaluer la possibilité de faire une plantation d'arbres cette année ou l'an prochain dans le secteur des sentiers du lac Pouce.	RT	Automne 2018

6 DANS LA COMMUNAUTÉ

Madame Joanie Dubé partage le bilan de la Fête de la pêche. La présentation est en annexe.

Les membres apportent les commentaires et suggestions suivantes :

- Il serait intéressant d'impliquer les écoles pour l'édition de l'année prochaine.
- Un rapport doit être envoyé pour le 30 septembre aux deux ministères. David Juteau est sur le dossier.
- Les participants ont vraiment apprécié que l'activité soit organisée au parc Nazaire-Girard.
- Plusieurs bénévoles ont été recrutés par monsieur Girard, ce qui a permis d'assurer la sécurité, notamment dans les aires de stationnement.
- Les membres du comité ont signifié leur intérêt à répéter l'expérience l'an prochain. La demande doit être préparée pour le 31 janvier 2019. Le regroupement des intervenants pour la valorisation et l'aménagement global et écologique (RIVAGE) serait le promoteur avec l'appui des membres du comité de bon voisinage Laterrière pour l'élaboration de la demande. Cependant, il faudra confirmer une ressource en mesure de donner du support.
- La publication d'une publicité devrait être prévue dans l'édition du journal *Le Laterrois* du mois d'avril.

Actions de suivi	Responsable	Échéancier
Planifier une nouvelle activité de la Fête de la pêche pour l'an prochain	Comité bon voisinage	31 février 2019
Créer un sous-comité pour l'organisation	Joanie	Décembre 2018
Publiciser la prochaine édition de la Fête de la pêche dans le journal Le Laterrois de l'édition du mois d'avril	Comité bon voisinage	Mars 2019

7 SUIVI ENVIRONNEMENTAL ET SUIVI DES PLAINTES

Monsieur David Juteau informe les membres que la chaleur de cet été a eu des impacts sur les opérations. Les températures élevées exigent plus de précautions pour la sécurité des employés et elles mettent à l'épreuve les équipements, ce qui a pour effet de diminuer les performances environnementales. Pour la prochaine rencontre, une personne de l'usine pourrait venir expliquer ce qui s'est passé cet été et ce qui sera mis en place pour améliorer le bilan des émissions même en période de chaleur.

Monsieur Juteau présente ensuite le système de gestion des eaux de l'usine de Laterrière. La présentation est en annexe. Les questions suivantes lui sont adressées.

Questions	Réponses
Est-ce que vous videz le bassin d'eau parfois?	Jusqu'à ce jour, il n'a jamais eu besoin d'être vidé, car il y a une autorégulation. Le tiers est recouvert de plantes, il y a donc une filtration naturelle.
Est-ce que vous avez déjà bu un verre d'eau suite au traitement secondaire?	Non, il faut faire attention en raison des bactéries, il s'agit d'une eau similaire à celle d'un lac. De plus, la présence de canards la rend impropre à la consommation.
Est-ce que la température de l'eau est chaude?	L'eau est tiède puisqu'elle sort du procédé.
Est-ce comparable avec ce que la ville rejette?	À valider
Commentaires	
Cela ressemble vraiment à un marais quelconque.	

Suivi des plaintes :

Monsieur Juteau rappelle que la construction de camps est illégale. Un des deux camps a commencé à être démantelé. L'autre occupant a enlevé les écriteaux qui avaient été mis par Rio Tinto. Des démarches seront entreprises à nouveau pour le démantèlement de cette installation temporaire.

Il demande aux membres du Club Quad du Fjord d'informer Rio Tinto s'ils voient des constructions illégales.

Projets d'amélioration :

Le projet de cabarets radiants est brièvement abordé. Une vidéo sera partagée aux membres à la prochaine rencontre. Il s'agit d'une belle réussite de l'usine de Laterrière dans le cadre de la démarche d'amélioration Pioneering Pitch de Rio Tinto. Huit (8) initiatives ont récemment été approuvées, dont celle de l'usine de Laterrière.

Des travaux sur les quatre cheminées seront réalisés en octobre pour remplacer les cartouches d'épuration. De grandes grues seront installées, par intervalle de deux jours, pour la réalisation de ces travaux. En plus d'être plus performantes, elles permettront de réduire le bruit ambiant.

Actions de suivi	Responsable	Échéancier
Inviter une personne de l'usine pour parler de l'épisode de chaleur	RT	Prochaine rencontre
Vérifier si les rejets de l'usine sont similaires à ceux de la municipalité	RT	Prochaine rencontre
Partager la vidéo du projet de cabarets radiants	RT	Prochaine rencontre

8 AFFICHAGE POUR LE CONTRÔLE DE LA CIRCULATION DANS LES SENTIERS

Après avoir discuté de ce sujet à la dernière rencontre, monsieur Juteau et madame Dubé, accompagnés d'un chargé de projet en ingénierie, sont allés sur le terrain pour prendre des photos et planifier les panneaux à installer les panneaux.

Il y a maintenant cinq (5) exemples d'affiches possibles sur le terrain. Certaines présentent le code du randonneur élaboré par le comité des gestionnaires de sentiers de Ville de Saguenay. D'autres indiquent « Propriété privée » afin d'informer les gens que les terrains appartiennent à Rio Tinto.

Il y aurait une soixantaine d'affiches installées au total plutôt que 40.

Deux commentaires sont formulés par les membres :

- La clôture de l'entrée près du lac Pouce est défoncée.
- L'installation des pancartes pourrait se faire petit à petit.

Actions de suivi	Responsable	Échéancier
Vérifier la clôture brisée de l'entrée près du lac Pouce	RT	Prochaine rencontre
Faire un suivi sur l'installation des panneaux	RT	Prochaine rencontre

9 TRANSITION DE LA PAGE FACEBOOK VERS UN GROUPE FACEBOOK

Madame Dubé partage la volonté de Rio Tinto d'uniformiser la présence de l'entreprise sur les réseaux sociaux. Les membres expriment leur réticence à passer d'une page à un groupe Facebook. Les raisons invoquées sont suivantes :

- Perte du contact direct avec la population de Laterrière.
- Désagrément des notifications.
- Les gens vont plus difficilement s'abonner à un groupe qu'à une page.
- Le groupe devrait être pour les membres du comité uniquement.

Les propos seront rapportés à Rio Tinto pour trouver une solution.

Actions de suivi	Responsable	Échéancier
Rapporter la réticence des membres à transférer la page Facebook vers un groupe	RT	Avant la prochaine rencontre

10 VARIA

Les sujets suivants sont abordés au varia :

Bris d'une pompe à eau

Le bris d'une pompe à eau à la fin du mois d'août a obligé Rio Tinto à s'approvisionner pendant deux jours avec des camions-citernes à partir d'une borne fontaine sur le boulevard Talbot. Des visites auprès des voisins de cette borne fontaine ont été faites pour les informer de la situation. Depuis, une nouvelle ligne d'eau temporaire a été installée par mesure préventive, mais elle n'a pas été utilisée, car une pompe temporaire a permis de corriger la situation en attendant l'arrivée de la pompe permanente.

Installation de nichoirs

Monsieur Yves Darveau informe que des nichoirs sont présents depuis de nombreuses années sur les terrains autour de l'usine afin d'effectuer des suivis sur les populations d'oiseaux rares. Ils seront remplacés cet automne avec l'autorisation de Rio Tinto. Monsieur Juteau mentionne de fournir à Rio Tinto les dates d'installation souhaitées afin que la Sûreté de l'usine soit informée.

Laval Dionne :

Un jeune a fait une fugue au camp. Les responsables du Centre du Lac Pouce ont avisé une personne à la Sûreté de l'usine. Rio Tinto informe que si personne n'avait été présent à la guérite, il aurait été possible d'avisé la sécurité en utilisant le téléphone aux tourniquets. Le numéro est affiché sur le combiné.

Projet de sentiers :

Madame Dubé mentionne que le projet chemine et qu'une entente sera signée avec le Centre du Lac Pouce pour l'amélioration de la signalisation, d'un point de vue sécurité, et l'installation de panneaux d'interprétation éducatifs dans les sentiers. Une présentation sera faite aux membres lors de la prochaine rencontre.

Actions de suivi	Responsable	Échéancier
Le Club des ornithologues amateurs du SLSJ avisera Rio Tinto des dates pour le remplacement des nichoirs	Club des ornithologues amateurs du SLSJ	Automne 2018
Présentation du projet de signalisation et de panneaux d'interprétation du Centre du Lac Pouce	Laval Dionne	Prochaine rencontre

11 PROCHAINE RENCONTRE

Les membres conviennent de fonctionner avec un sondage Doodle pour le choix de la prochaine date. Idéalement, le sondage proposerait 3 ou 4 choix en décembre ou janvier. Les dates proposées seront uniquement des lundis.

Actions de suivi	Responsable	Échéancier
Envoyer un courriel avec un sondage Doodle pour la planification de la prochaine rencontre	TES	En octobre

12 FIN DE LA RENCONTRE

Il est convenu que le compte rendu sera envoyé aux membres avant la prochaine rencontre ainsi que la présentation. Monsieur Louis-Michel Tremblay remercie les participants pour leur présence et leur écoute. La rencontre se termine à 15 h 30.

Production du compte rendu

Louis-Michel Tremblay, Transfert Environnement et Société
Facilitateur du comité

Annexe 1 : Présentation



RioTinto

Rencontre Comité de bon voisinage Laterrière

24 septembre 2018

24 septembre 2018

Ordre du jour – Comité bon voisinage Laterrière

13 h 00 : Mot de bienvenue, accueil des nouveaux membres (10 min – JD)

13 h 10 : Partage sécurité (5 min – JD)

13 h 15 : Lecture et adoption de l'ordre du jour (5 min – LMT)

13 h 20 : Actions de suivi du dernier compte rendu (20 min – LMT)

13 h 40 : Dans la communauté (20 min – JD)

- Retour sur la Fête de la pêche

14 h 00 : Suivi environnemental et suivi des plaintes (20 min – DJ)

14 h 20 : Projets d'amélioration (Cabarets radiants – Travaux cheminées) (20 min – JD et DJ)

14 h 40 : Pause (15 min)

14 h 55 : Affichage pour le contrôle de la circulation dans les sentiers (20 min – JD)

15 h 15 : Transition de la page Facebook vers un groupe Facebook (10 min – JD)

15 h 25 : Varia (20 min – LMT)

- Suivi – Bris d'une pompe à eau (JD)

15 h 45 : Prochaine rencontre (5 min – JD)

16 h 00 : Fin de la rencontre

RioTinto

© Rio Tinto 2017

Mot de bienvenue et accueil des nouveaux membres



24 septembre 2018

Ordre du jour – Comité bon voisinage Laterrière

13 h 00 : Mot de bienvenue, accueil des nouveaux membres (10 min – JD)

13 h 10 : **Partage sécurité (5 min – JD)**

13 h 15 : Lecture et adoption de l'ordre du jour (5 min – LMT)

13 h 20 : Actions de suivi du dernier compte rendu (20 min – LMT)

13 h 40 : Dans la communauté (20 min – JD)

- Retour sur la Fête de la pêche

14 h 00 : Suivi environnemental et suivi des plaintes (20 min – DJ)

14 h 20 : Projets d'amélioration (Cabarets radiants – Travaux cheminées) (20 min – JD et DJ)

14 h 40 : **Pause (15 min)**

14 h 55 : Affichage pour le contrôle de la circulation dans les sentiers (20 min – JD)

15 h 15 : Transition de la page Facebook vers un groupe Facebook (10 min – JD)

15 h 25 : Varia (20 min – LMT)

- Suivi – Bris d'une pompe à eau (JD)

15 h 45 : Prochaine rencontre (5 min – JD)

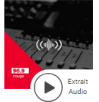
16 h 00 : Fin de la rencontre

RioTinto

3 | © Rio Tinto 2017

Partage sécurité La routine mal aimée...

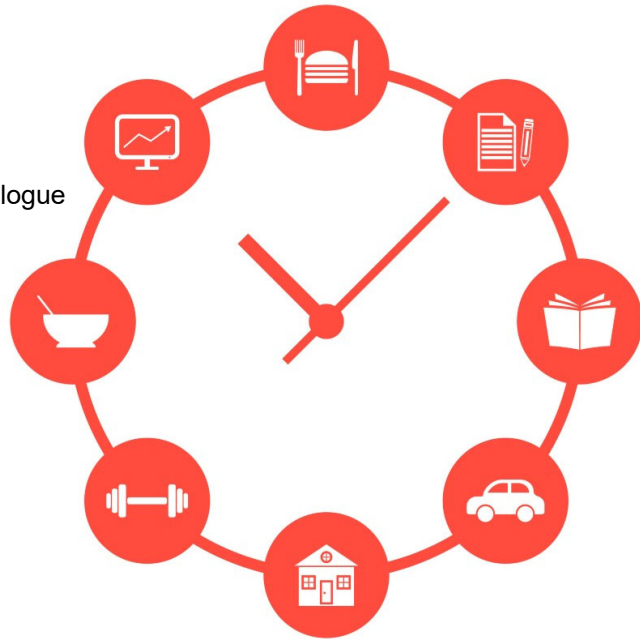
Entrevue Rouge FM avec Louis Legault, psychologue
« La routine, gardien de votre santé mentale »



Louis Legault:
La routine,
gardien de votre
santé mentale.
On est tous debout
avec Vincent, Marie-
Ève et Julie

Équilibre
Efficacité

RioTinto



5 | © Rio Tinto 2017

24 septembre 2018

Ordre du jour – Comité bon voisinage Laterrière

13 h 00 : Mot de bienvenue, accueil des nouveaux membres (10 min – JD)

13 h 10 : Partage sécurité (5 min – JD)

13 h 15 : **Lecture et adoption de l'ordre du jour (5 min – LMT)**

13 h 20 : Actions de suivi du dernier compte rendu (20 min – LMT)

13 h 40 : Dans la communauté (20 min – JD)

- Retour sur la Fête de la pêche

14 h 00 : Suivi environnemental et suivi des plaintes (20 min – DJ)

14 h 20 : Projets d'amélioration (Cabarets radiants – Travaux cheminées) (20 min – JD et DJ)

14 h 40 : **Pause (15 min)**

14 h 55 : Affichage pour le contrôle de la circulation dans les sentiers (20 min – JD)

15 h 15 : Transition de la page Facebook vers un groupe Facebook (10 min – JD)

15 h 25 : Varia (20 min – LMT)

- Suivi – Bris d'une pompe à eau (JD)

15 h 45 : Prochaine rencontre (5 min – JD)

16 h 00 : Fin de la rencontre

RioTinto

| © Rio Tinto 2017

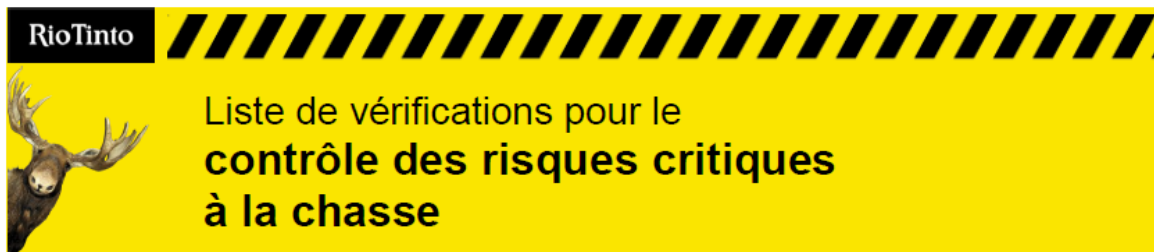
Ordre du jour – Comité bon voisinage Laterrière

- 13 h 00** : Mot de bienvenue, accueil des nouveaux membres (10 min – JD)
- 13 h 10** : Partage sécurité (5 min – JD)
- 13 h 15** : Lecture et adoption de l'ordre du jour (5 min – LMT)
- 13 h 20** : **Actions de suivi du dernier compte rendu (20 min – LMT)**
- 13 h 40** : Dans la communauté (20 min – JD)
- Retour sur la Fête de la pêche
- 14 h 00** : Suivi environnemental et suivi des plaintes (20 min – DJ)
- 14 h 20** : Projets d'amélioration (Cabarets radiants – Travaux cheminées) (20 min – JD et DJ)
- 14 h 40** : **Pause (15 min)**
- 14 h 55** : Affichage pour le contrôle de la circulation dans les sentiers (20 min – JD)
- 15 h 15** : Transition de la page Facebook vers un groupe Facebook (10 min – JD)
- 15 h 25** : Varia (20 min – LMT)
- Suivi – Bris d'une pompe à eau (JD)
- 15 h 45** : Prochaine rencontre (5 min – JD)
- 16 h 00** : Fin de la rencontre

Actions de suivi à la suite de la dernière rencontre (avril)

Description du suivi	Échéance	Suivis effectués
Partager le feuillet des risques en santé-sécurité à la chasse aux membres (dans un format neutre)	D'ici la prochaine rencontre	Réalisé
Faire des démarches pour recruter un autre agriculteur	D'ici la prochaine rencontre	Agriculteur contacté, mais discussion non concluante
Préparer une proposition de publicité pour faire connaître le comité bon voisinage Laterrière	D'ici la prochaine rencontre	Réalisé
Mise à jour sur la signalisation de Rio Tinto dans les sentiers	Prochaine rencontre	A l'ODJ
Atelier interactif de satisfaction	Prochaine rencontre	Prochaine rencontre
Renvoi de la demande de contribution à la ville pour la Fête de la pêche 2018 de Laterrière	Prochains jours	Réalisé

Risques en santé-sécurité à la chasse



*Ce document est un support à la sécurité des chasseurs.
Rio Tinto n'est pas responsable de tout incident pouvant survenir.*

Partage sur Facebook après la rencontre

RioTinto

9 | © Rio Tinto 2017

Actions de suivi à la suite de la dernière rencontre (avril)

Description du suivi	Échéance	Suivis effectués
Partager le feuillet des risques en santé-sécurité à la chasse aux membres (dans un format neutre)	D'ici la prochaine rencontre	Réalisé
Faire des démarches pour recruter un autre agriculteur	D'ici la prochaine rencontre	Agriculteur contacté, mais discussion non concluante
Préparer une proposition de publicité pour faire connaître le comité bon voisinage Laterrière	D'ici la prochaine rencontre	Réalisé
Mise à jour sur la signalisation de Rio Tinto dans les sentiers	Prochaine rencontre	A l'ODJ
Atelier interactif de satisfaction	Prochaine rencontre	Prochaine rencontre
Renvoi de la demande de contribution à la ville pour la Fête de la pêche 2018 de Laterrière	Prochains jours	Réalisé

RioTinto

10 | © Rio Tinto 2017

Composition actuelle du comité de bon voisinage

Catégorie	Groupe représenté
Organismes (4) oeuvrant dans le domaine du récréotourisme ou dans le milieu communautaire	<ul style="list-style-type: none"> Lac Pouce Club des ornithologues amateurs du SLSJ Club Quad Chevaliers de Colomb
Commerces de Laterrière (2)	<ul style="list-style-type: none"> Épicerie Axep Siège vacant
Organismes (2) oeuvrant dans le domaine de l'environnement	<ul style="list-style-type: none"> Comité Bassin Versant Rivage ZEC Mars-Moulin
Citoyens du secteur Laterrière (2)	<ul style="list-style-type: none"> Siège vacant Siège vacant
Milieu municipal (1)	<ul style="list-style-type: none"> Conseiller municipal Laterrière (Michel Potvin)
Employé de l'usine habitant à Laterrière (1)	<ul style="list-style-type: none"> Olivier Dufour
Agriculteurs (2)	<ul style="list-style-type: none"> Érablière Sucre d'or Siège vacant
Rio Tinto (promoteur) (2)	<ul style="list-style-type: none"> Équipe communications & communautés Équipe Environnement

RioTinto

11 | © Rio Tinto 2017

Actions de suivi à la suite de la dernière rencontre (avril)

Description du suivi	Échéance	Suivis effectués
Partager le feuillet des risques en santé-sécurité à la chasse aux membres (dans un format neutre)	D'ici la prochaine rencontre	Réalisé
Faire des démarches pour recruter un autre agriculteur	D'ici la prochaine rencontre	Agriculteur contacté, mais discussion non concluante
Préparer une proposition de publicité pour faire connaître le comité bon voisinage Laterrière	D'ici la prochaine rencontre	Réalisé
Mise à jour sur la signalisation de Rio Tinto dans les sentiers	Prochaine rencontre	A l'ODJ
Atelier interactif de satisfaction	Prochaine rencontre	Prochaine rencontre
Renvoi de la demande de contribution à la ville pour la Fête de la pêche 2018 de Laterrière	Prochains jours	Réalisé

RioTinto

12 | © Rio Tinto 2017

Publicité du comité de bon voisinage de Laterrière

- Pourquoi?
 - Promouvoir la collaboration et l'implication de tous dans notre milieu
 - Présenter le travail du comité
 - Ouvrir le dialogue avec l'ensemble de la communauté de Laterrière
- Où?
 - Journal *Le Laterrois*
 - Partage sur Facebook
- Quand?
 - Automne 2018 ou février 2019 (à discuter)
- Quoi?
 - *Voir proposition page suivante*
- Prochaines étapes :
 - Valider le contenu en comité et la version finale par courriel
 - Valider le contenu et le budget avec l'équipe de communauté régionale
 - Prendre la photo de comité (rendez-vous spécifique cet automne ou lors de la prochaine rencontre)



RioTinto

13 | © Rio Tinto 2017

Publicité du comité de bon voisinage de Laterrière

Soucieuse d'avoir un dialogue avec la communauté dans le cadre de ses opérations au site de Laterrière, Rio Tinto a mis en place un comité de bon voisinage à Laterrière depuis déjà plusieurs années. Les trois ou quatre rencontres annuelles du comité s'inscrivent dans une perspective de collaboration, de consultation et de partage bidirectionnel d'informations.

Quel est l'objectif du comité?

Permettre une plus grande proximité entre les Latterois et le site de Laterrière de l'Aluminerie Saguenay-Lac-Saint-Jean de Rio Tinto.

Qui en fait partie?

La composition du comité se veut le reflet des citoyens, organismes ou entreprises touchés ou intéressés par les activités du site de Laterrière. Cela permet des opinions diversifiées et des échanges riches en points de vue.

Quelques réalisations du comité en 2017-2018

Au-delà des suivis environnementaux et des opérations qui sont effectués, les membres du comité ont réalisé les activités suivantes :

- Organisation collaborative de la Fête de la pêche de Laterrière qui a eu lieu le 9 juin 2018
- Création d'un groupe Facebook qui permet d'informer la population
- Mise sur pied d'un projet d'affichage dans les sentiers autour de l'usine pour la sécurité des utilisateurs (en cours)

Vous avez des questions? Vous aimeriez devenir membre du comité? Contactez-nous!

[Logo Facebook] [nom groupe/page]

Joanie Dubé, conseillère en communications et communautés : joanie.dube@riotinto.com

Membres : [noms + logos]

Photos : Comité + Fête de la pêche + en rencontre

RioTinto

14 | © Rio Tinto 2017

Actions de suivi à la suite de la dernière rencontre (avril)

Description du suivi	Échéance	Suivis effectués
Partager le feuillet des risques en santé-sécurité à la chasse aux membres (dans un format neutre)	D'ici la prochaine rencontre	Réalisé
Faire des démarches pour recruter un autre agriculteur	D'ici la prochaine rencontre	Agriculteur contacté, mais discussion non concluante
Préparer une proposition de publicité pour faire connaître le comité bon voisinage Laterrière	D'ici la prochaine rencontre	Réalisé
Mise à jour sur la signalisation de Rio Tinto dans les sentiers	Prochaine rencontre	A l'ODJ
Atelier interactif de satisfaction	Prochaine rencontre	Prochaine rencontre
Renvoi de la demande de contribution à la ville pour la Fête de la pêche 2018 de Laterrière	Prochains jours	Réalisé

Actions de suivi à la suite de la dernière rencontre (avril)

Description du suivi	Échéance	Suivis effectués
Inviter Catherine Munger pour présenter plus en détail la certification ASI	Prochaine rencontre	Présentation de la dernière rencontre suffisante
Planification de la plantation d'arbres	Prochaine rencontre (plantation prévue à l'automne)	Réalisé
Politique de partage Facebook		A l'ODJ

Plantation d'arbres 2018



RioTinto

17 | © Rio Tinto 2017

Actions de suivi à la suite de la dernière rencontre (avril)

Description du suivi	Échéance	Suivis effectués
Inviter Catherine Munger pour présenter plus en détail la certification ASI	Prochaine rencontre	Présentation de la dernière rencontre suffisante
Planification de la plantation d'arbres	Prochaine rencontre (plantation prévue à l'automne)	Réalisé
Politique de partage Facebook		A l'ODJ

RioTinto

18 | © Rio Tinto 2017

24 septembre 2018

Ordre du jour – Comité bon voisinage Laterrière

13 h 00 : Mot de bienvenue, accueil des nouveaux membres (10 min – JD)

13 h 10 : Partage sécurité (5 min – JD)

13 h 15 : Lecture et adoption de l'ordre du jour (5 min – LMT)

13 h 20 : Actions de suivi du dernier compte rendu (20 min – LMT)

13 h 40 : **Dans la communauté (20 min – JD)**

- Retour sur la Fête de la pêche

14 h 00 : Suivi environnemental et suivi des plaintes (20 min – DJ)

14 h 20 : Projets d'amélioration (Cabarets radiants – Travaux cheminées) (20 min – JD et DJ)

14 h 40 : **Pause (15 min)**

14 h 55 : Affichage pour le contrôle de la circulation dans les sentiers (20 min – JD)

15 h 15 : Transition de la page Facebook vers un groupe Facebook (10 min – JD)

15 h 25 : Varia (20 min – LMT)

- Suivi – Bris d'une pompe à eau (JD)

15 h 45 : Prochaine rencontre (5 min – JD)

16 h 00 : Fin de la rencontre

RioTinto

© Rio Tinto 2017

Dans la communauté Retour sur la Fête de la pêche 2018

Entre 300 et 400 participants : un succès!
Promotion principale : réseaux sociaux



RioTinto

Samedi 9 juin
de 8 h 30 à 14 h 30

Venez célébrer

La Fête de la pêche!

Au parc Nazaire-Girard
de Laterrière

GRATUIT | Bienvenue à tous!

Les enfants doivent être accompagnés d'un adulte



Remise d'une canne à pêche et d'un permis de pêche
aux 85 premiers enfants de 6 à 17 ans!

- Atelier sur la biologie du poisson
- Pêche libre aux abords de la rivière du Moulin
- Service de diner hotdogs
- Kiosques d'information divers
- Jeux extérieurs et sentiers pédestres

Apportez votre canne à pêche et vos appâts! Veste de flottaison recommandée

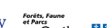


Rio Tinto ouvre ses portes!

Visite de l'usine Laterrière en autobus, de 10 h à 14 h 30

Point de rassemblement : stationnement du Centre multisport Nazaire-Girard

Une organisation du comité de bon voisinage de Laterrière | Bon voisinage de Laterrière - Rio Tinto



Dans la communauté Retour sur la Fête de la pêche 2018

Ensemencement le vendredi soir (5000 \$ de poissons, soit 2000 truites)



RioTinto



| © Rio Tinto 2017



RioTinto

| © Rio Tinto 2017



RioTinto

| © Rio Tinto 2017



RioTinto

| © Rio Tinto 2017

Bons coups...

- Endroit très apprécié (bâtiment, parc pour les enfants, propreté, accès aux toilettes, musique)
- Plusieurs bénévoles : merci Bertrand!
- Dîner : tout à 0,50 \$ et peu d'attente
- Numérotation des enfants dans la file, en attente de leur canne à pêche
- Sécurité dans le stationnement, premiers soins
- Tirage prix de présence et sondage de satisfaction

Pour l'an prochain – s'il y a lieu

- Plus de publicité, plus tôt (Laterrois, affichage)
- Plus d'animation pour les jeunes et les grands (ce qui se passe sur site, concours de lancer de pêche sur le terrain de baseball, cours/démonstration de lancer à la mouche, chasse aux trésors sur la pêche)
- Revoir le moment (dans le parc le matin même?) et le lieu d'ensemencement (2018 : terrain privé)
- Rivage ou Eureka : gérer les demandes de pêche en herbe (papiers) et l'ensemencement plusieurs mois d'avance
- Acheter des cannes à pêche supplémentaires pour les plus petits et pour ceux qui n'en ont pas
- Rendre disponible de façon visible des verres de terre et des sacs pour le poisson
- Revoir le concept de kiosques (mode concours/activité/atelier)
- Avoir des conseillers en pêche qui circulent
- Possibilités de remboursement d'activités à considérer

Ordre du jour – Comité bon voisinage Laterrière

13 h 00 : Mot de bienvenue, accueil des nouveaux membres (10 min – JD)

13 h 10 : Partage sécurité (5 min – JD)

13 h 15 : Lecture et adoption de l'ordre du jour (5 min – LMT)

13 h 20 : Actions de suivi du dernier compte rendu (20 min – LMT)

13 h 40 : Dans la communauté (20 min – JD)

- Retour sur la Fête de la pêche

14 h 00 : **Suivi environnemental et suivi des plaintes (20 min – DJ)**

14 h 20 : Projets d'amélioration (Cabarets radiants – Travaux cheminées) (20 min – JD et DJ)

14 h 40 : **Pause (15 min)**

14 h 55 : Affichage pour le contrôle de la circulation dans les sentiers (20 min – JD)

15 h 15 : Transition de la page Facebook vers un groupe Facebook (10 min – JD)

15 h 25 : Varia (20 min – LMT)

- Suivi – Bris d'une pompe à eau (JD)

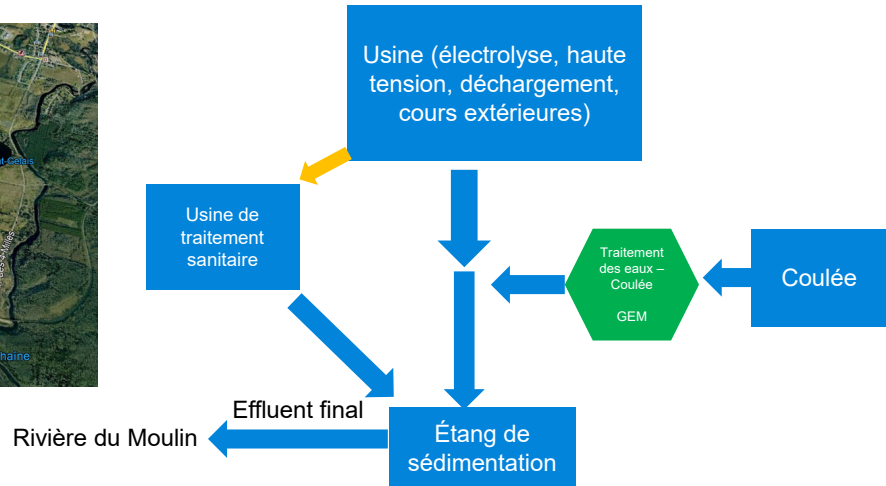
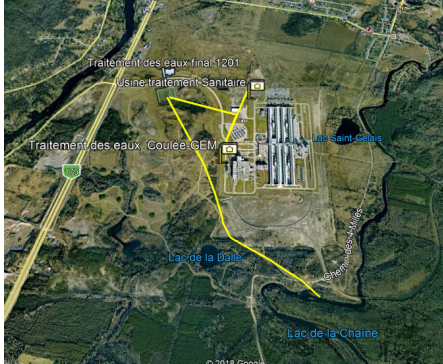
15 h 45 : Prochaine rencontre (5 min – JD)

16 h 00 : Fin de la rencontre

Des chaleurs exceptionnelles cet été, un impact sur les opérations



Suivi de la qualité environnementale – EAU



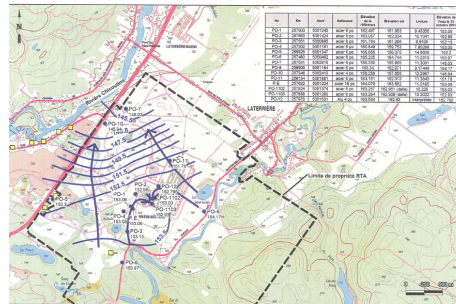
RioTinto

29 | © Rio Tinto 2017

Environnement – EAU



Bassin de sédimentation



Localisation des piézomètres qui permettent de suivre la qualité de l'eau souterraine



Il sert à capter et sédimenter les particules en suspension provenant des eaux de pluie et du procédé

RioTinto

30 | © Rio Tinto 2017

Suivi de la qualité environnementale – Air ambiant



31 | © Rio Tinto 2017

Suivi de la qualité environnementale – Air



RioTinto

32 | © Rio Tinto 2017

Suivi des plaintes

- Aucune plainte acheminée à l'usine de Laterrière en 2018, année à date

Suivi des campements illégaux :

- Affiche installée sur les campements à l'hiver 2017-2018 pour le retrait de ceux-ci



Photos prises à l'automne-hiver 2017-2018

RioTinto

33 | © Rio Tinto 2017

Suivi des plaintes

Suivi des campements illégaux :



Photos prises en septembre 2018

RioTinto

34 | © Rio Tinto 2017

Ordre du jour – Comité bon voisinage Laterrière

13 h 00 : Mot de bienvenue, accueil des nouveaux membres (10 min – JD)

13 h 10 : Partage sécurité (5 min – JD)

13 h 15 : Lecture et adoption de l'ordre du jour (5 min – LMT)

13 h 20 : Actions de suivi du dernier compte rendu (20 min – LMT)

13 h 40 : Dans la communauté (20 min – JD)

- Retour sur la Fête de la pêche

14 h 00 : Suivi environnemental et suivi des plaintes (20 min – DJ)

14 h 20 : Projets d'amélioration (Cabarets radiants – Travaux cheminées) (20 min – JD et DJ)

14 h 40 : Pause (15 min)

14 h 55 : Affichage pour le contrôle de la circulation dans les sentiers (20 min – JD)

15 h 15 : Transition de la page Facebook vers un groupe Facebook (10 min – JD)

15 h 25 : Varia (20 min – LMT)

- Suivi – Bris d'une pompe à eau (JD)

15 h 45 : Prochaine rencontre (5 min – JD)

16 h 00 : Fin de la rencontre

Projet d'amélioration Cabarets radiants (vidéo)



Projet d'amélioration Travaux sur les cheminées

Quoi? Remplacement d'un silencieux de la cheminée des CTG 1 et 4

Quand? Cet automne, en octobre

Pourquoi? Il s'agit d'un entretien dans le but de maintenir les performances au niveau du bruit en milieu urbain.

Note pour les voisins : les grues seront perceptibles de l'extérieur de l'usine



RioTinto

37 | © Rio Tinto 2017



38

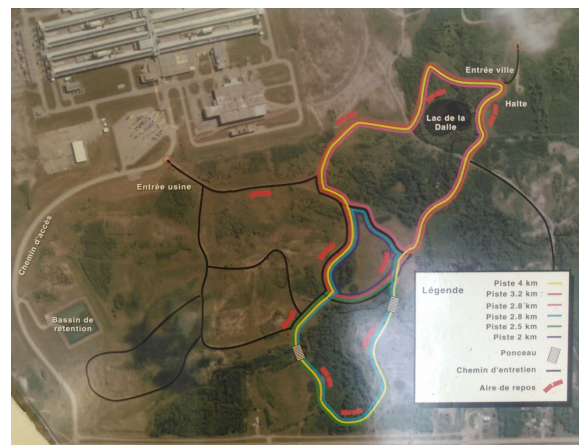
Ordre du jour – Comité bon voisinage Laterrière

- 13 h 00** : Mot de bienvenue, accueil des nouveaux membres (10 min – JD)
- 13 h 10** : Partage sécurité (5 min – JD)
- 13 h 15** : Lecture et adoption de l'ordre du jour (5 min – LMT)
- 13 h 20** : Actions de suivi du dernier compte rendu (20 min – LMT)
- 13 h 40** : Dans la communauté (20 min – JD)
 - Retour sur la Fête de la pêche
- 14 h 00** : Suivi environnemental et suivi des plaintes (20 min – DJ)
- 14 h 20** : Projets d'amélioration (Cabarets radiants – Travaux cheminées) (20 min – JD et DJ)
- 14 h 40** : **Pause (15 min)**
- 14 h 55** : **Affichage pour le contrôle de la circulation dans les sentiers (20 min – JD)**
- 15 h 15** : Transition de la page Facebook vers un groupe Facebook (10 min – JD)
- 15 h 25** : Varia (20 min – LMT)
 - Suivi – Bris d'une pompe à eau (JD)
- 15 h 45** : Prochaine rencontre (5 min – JD)
- 16 h 00** : Fin de la rencontre

Signalisation de Rio Tinto dans les sentiers Proposition lors de la dernière rencontre

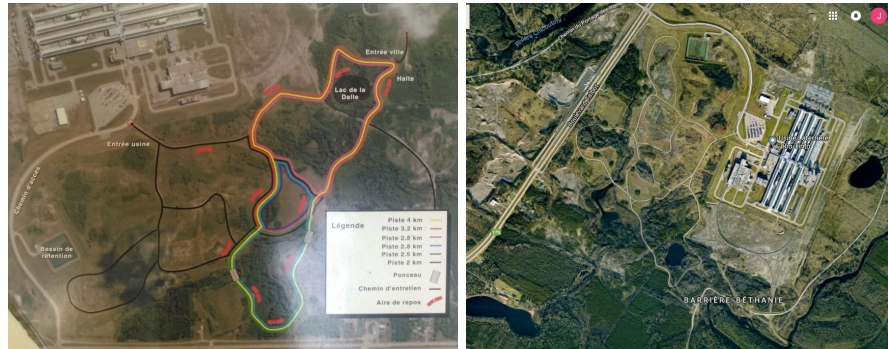
40 affiches 16 po X 24 po

3 types d'affiches :



Mise à jour Signalisation de Rio Tinto dans les sentiers

Depuis avril 2018, un aller-voir rigoureux dans tous les sentiers du secteur a été effectué afin de s'assurer d'une validation finale du **contenu** proposé et pour déterminer **l'emplacement** des affiches.



RioTinto

41 | © Rio Tinto 2017

Mise à jour Signalisation de Rio Tinto dans les sentiers

Constats :

- Plus de 3 modèles d'affiches
- Code du randonneur dans les sentiers de la piste cyclable
- Véhicules autorisés seulement
- Construction interdite
- Propriété privée
- Défense de circuler

Prochaines étapes :

- Finaliser la carte d'affichage
- Faire valider le budget final (incluant non seulement les affiches, mais également l'installation et les poteaux)
- Valider les sentiers officiels du Club Quad
- Installation visée au printemps 2019



RioTinto

42 | © Rio Tinto 2017

Ordre du jour – Comité bon voisinage Laterrière

- 13 h 00** : Mot de bienvenue, accueil des nouveaux membres (10 min – JD)
- 13 h 10** : Partage sécurité (5 min – JD)
- 13 h 15** : Lecture et adoption de l'ordre du jour (5 min – LMT)
- 13 h 20** : Actions de suivi du dernier compte rendu (20 min – LMT)
- 13 h 40** : Dans la communauté (20 min – JD)
 - Retour sur la Fête de la pêche
- 14 h 00** : Suivi environnemental et suivi des plaintes (20 min – DJ)
- 14 h 20** : Projets d'amélioration (Cabarets radiants – Travaux cheminées) (20 min – JD et DJ)
- 14 h 40** : **Pause (15 min)**
- 14 h 55** : Affichage pour le contrôle de la circulation dans les sentiers (20 min – JD)
- 15 h 15** : **Transition de la page Facebook vers un groupe Facebook (10 min – JD)**
- 15 h 25** : Varia (20 min – LMT)
 - Suivi – Bris d'une pompe à eau (JD)
- 15 h 45** : Prochaine rencontre (5 min – JD)
- 16 h 00** : Fin de la rencontre

Transition de la page Facebook vers un groupe



Pourquoi? Car présentement...

- Page Facebook Rio Tinto Canada
- Autres pages Facebook d'autres installations
- Groupes Facebook d'installations
- Stratégie de médias sociaux présentement en cours au niveau mondial pour plus d'uniformité et d'efficacité
 - La transition des pages Facebook vers des groupes fait partie de la stratégie

Pourquoi une stratégie?

- Facebook a changé l'an dernier son algorithme pour les compagnies afin que celles-ci paient pour rejoindre le plus de gens possible
- Les pages Facebook sont ainsi vues par un faible % d'abonnés, comparativement aux groupes

Transition de la page Facebook vers un groupe



Les avantages d'un groupe Facebook :

- Être relié à la page Facebook officielle Rio Tinto Canada, qui a plus de 12 000 membres, tout en ayant une arborescence propre et un objectif personnalisé à nos besoins
- Permet de rassembler et de développer une communauté
- Plus de facilité à entrer en contact avec les membres
- Les membres acceptent :
 - d'avoir de l'information dirigée vers eux
 - De suivre les règles de netiquette
- Toute publication est envoyée en alerte aux membres, en plus d'apparaître sur leur « mur »
- Possibilité de collègues qui soutiennent aussi le groupe (support)
- Possibilité de partage de PDF

RioTinto

45 | © Rio Tinto 2017

Transition de la page Facebook vers un groupe



Les changements qui nous concernent

- Changement du nom du groupe pour être standard : Rio Tinto Aluminerie SLSJ Laterrière
- Qui publie : Joanie, au nom de Rio Tinto Canada ou en son nom ET les membres du groupe
- Rappel du contenu : compte rendu et suivis des travaux du comité; projets, enjeux et informations relatives aux opérations de l'usine

Prochaines étapes

- 2 publications de transition sur la page Facebook pour informer les membres du changement
 - Jeudi 27 septembre et jeudi 4 octobre
 - Publication : Un groupe Facebook « Rio Tinto Aluminerie SLSJ Laterrière » a été ouvert afin de remplacer cette page Facebook. Pourquoi? Non seulement pour uniformiser l'utilisation des réseaux sociaux chez Rio Tinto, mais entre autres pour faciliter les échanges avec les membres. Adhérez-y maintenant! [Lien] Le lundi 8 octobre, tous les membres recevront une invitation pour y adhérer et la page Facebook sera fermée le 12 octobre. Au plaisir de vous y retrouver!
- Développement dans les prochaines semaines d'un calendrier de publications pertinentes :
 - Que voulez-vous savoir?

RioTinto

46 | © Rio Tinto 2017

Description sur le groupe Facebook

L'objectif de ce groupe est d'offrir de l'information en lien avec les opérations du site de Laterrière de l'Aluminerie Saguenay-Lac-Saint-Jean de Rio Tinto, ainsi que les activités du comité de bon voisinage de Laterrière. Nous vous encourageons à laisser vos commentaires et vos questions, pourvu qu'ils soient de nature constructive. Veuillez lire la nêtiquette avant de joindre le groupe. Tout le contenu est conçu spécifiquement pour informer les abonnés qui s'intéressent aux activités liées au site de Laterrière et au comité de bon voisinage. Si vous avez des questions ou avez un problème technique, s'il vous plaît contacter : joanie.dube@riotinto.com.

Nêtiquette: le contenu de ce groupe doit demeurer professionnel, dynamique, factuel et utile pour les abonnés. Nous nous réservons le droit de supprimer les messages et de bloquer toute personne qui ne respecte pas les règles. Aucun commentaire désobligeant, questions ou commentaires non liés et juron ne seront tolérés. Les questions seront traitées dans les 48 heures (sauf les fins de semaine).

RioTinto

47 | © Rio Tinto 2017

Objectifs de l'atelier

- Avoir une rétroaction permettant d'évaluer l'atteinte des objectifs établis dans le cadre du mandat du Comité de bon voisinage – Laterrière
- Identifier les bonnes pratiques et apprentissages clés qui devraient être répétées
- Identifier des pistes d'amélioration possibles



RioTinto

48 | © Rio Tinto 2017

Quelle est votre appréciation du déroulement des rencontres du Comité bon voisinage de Laterrière

Répond entièrement à mes attentes

Répond majoritairement à mes attentes

Répond peu à mes attentes

Ne répond pas du tout à mes attentes

Ne s'applique pas

Croyez-vous que les travaux du Comité bon voisinage de Laterrière ont permis de répondre aux objectifs qui sont d'informer des représentants de la population laterroise des projets et enjeux de l'Usine, de répondre aux questions de la communauté et de consulter les membres sur des points d'intérêt?

Entièrement

Beaucoup

Peu

Aucunement

Depuis l'établissement du nouveau mode de fonctionnement du comité, avez-vous perçu des améliorations?

Oui

Non

Poll Everywhere

Start the presentation to see live content. Still no live content? Install the app or get help at PollEv.com/app

51 | © Rio Tinto 2017

Qu'appréciez-vous le plus des rencontres du Comité?

Poll Everywhere

Start the presentation to see live content. Still no live content? Install the app or get help at PollEv.com/app

52 | © Rio Tinto 2017

Avez-vous des suggestions pour améliorer le déroulement ou le contenu des rencontres?

24 septembre 2018

Ordre du jour – Comité bon voisinage Laterrière

13 h 00 : Mot de bienvenue, accueil des nouveaux membres (10 min – JD)

13 h 10 : Partage sécurité (5 min – JD)

13 h 15 : Lecture et adoption de l'ordre du jour (5 min – LMT)

13 h 20 : Actions de suivi du dernier compte rendu (20 min – LMT)

13 h 40 : Dans la communauté (20 min – JD)

- Retour sur la Fête de la pêche

14 h 00 : Suivi environnemental et suivi des plaintes (20 min – DJ)

14 h 20 : Projets d'amélioration (Cabarets radiants – Travaux cheminées) (20 min – JD et DJ)

14 h 40 : **Pause (15 min)**

14 h 55 : Affichage pour le contrôle de la circulation dans les sentiers (20 min – JD)

15 h 15 : Transition de la page Facebook vers un groupe Facebook (10 min – JD)

15 h 25 : **Varia (20 min – LMT)**

- **Suivi – Bris d'une pompe à eau (JD)**

15 h 45 : Prochaine rencontre (5 min – JD)

16 h 00 : Fin de la rencontre

Ordre du jour – Comité bon voisinage Laterrière

13 h 00 : Mot de bienvenue, accueil des nouveaux membres (10 min – JD)

13 h 10 : Partage sécurité (5 min – JD)

13 h 15 : Lecture et adoption de l'ordre du jour (5 min – LMT)

13 h 20 : Actions de suivi du dernier compte rendu (20 min – LMT)

13 h 40 : Dans la communauté (20 min – JD)

- Retour sur la Fête de la pêche

14 h 00 : Suivi environnemental et suivi des plaintes (20 min – DJ)

14 h 20 : Projets d'amélioration (Cabarets radiants – Travaux cheminées) (20 min – JD et DJ)

14 h 40 : **Pause (15 min)**

14 h 55 : Affichage pour le contrôle de la circulation dans les sentiers (20 min – JD)

15 h 15 : Transition de la page Facebook vers un groupe Facebook (10 min – JD)

15 h 25 : Varia (20 min – LMT)

- Suivi – Bris d'une pompe à eau (JD)

15 h 45 : **Prochaine rencontre (5 min – JD)**

16 h 00 : Fin de la rencontre

Merci de votre présence

