

**COMPTE RENDU**  
Comité de bon voisinage  
Laterrière

Lundi 21 janvier 2019, de 13 h à 16 h  
Chevaliers de Colomb de Laterrière, salle communautaire du Bassin

**LISTE DES PRÉSENCES**

<b>Catégorie</b>	<b>Membres du comité de bon voisinage</b>	<b>Présent</b>	<b>Absent</b>
Récréo/com	M. Laval Dionne, directeur du Centre du Lac Pouce et président du comité	X	
Récréo/com	M. Bertrand Girard, responsable des communications, Chevaliers de Colomb de Laterrière	X	
Commerce	M. Sébastien Blackburn, propriétaire, épicerie Alimentation Sébastien Blackburn de Laterrière		X
Environ.	M. Normand Bilodeau, administrateur du comité RIVAGE	X	
Employé	M. Olivier Dufour, employé d'opération de l'usine et citoyen de Laterrière		X
Récréo/com	M. Yves Darveau, membre bénévole du Club des ornithologues amateurs du SLSJ		X
Récréo/com	M. Daniel Perron, vice-président, Club Quad du Fjord	X	
Récréo/com	Maxime Dufour, directeur général, ZEC Mars-Moulin		X
Citoyen	Mme Nathalie Villeneuve, citoyenne de Laterrière	X	
Récréo/com	M. Frédéric Munger, directeur général, Centre multisport Nazaire-Girard	X	
Municipalité	M. Michel Potvin, conseiller municipal		X
Milieu agricole	M. Sylvain Néron, propriétaire, Cabane à sucre Le Sucre d'Or		X
Rio Tinto	Mme Joanie Dubé, conseillère communications et communauté	X	
Rio Tinto	M. David Juteau, conseiller environnement		X
Rio Tinto	Invitée : Mme Catherine Fillion, chef de service Électrolyse, usines de Laterrière et Grande-Baie	X	
<b>Facilitateur</b>			
TES	M. Louis-Michel Tremblay, conseiller principal	X	
TES	Mme Katherine Bouchard, chargée de projet	X	

## 1 MOT DE BIENVENUE

Monsieur Louis-Michel Tremblay, facilitateur de la séance, souhaite la bienvenue à tous. Il souligne la présence de nouveaux membres au sein du comité, notamment madame Nathalie Villeneuve, représentante des citoyens de Laterrière, et monsieur Frédéric Munger, directeur général du Centre multisport Nazaire-Girard, en remplacement de Julie Baillargeon, citoyenne de Laterrière et anciennement employée du centre. Un tour de table est réalisé afin que tous se présentent. On souligne que madame Catherine Fillion, chef de services Électrolyse des usines de Laterrière et de Grande-Baie se joindra à la rencontre pour la présentation du bilan environnemental. Madame Joanie Dubé informe les membres que monsieur Maxime Dufour, directeur général de la ZEC Mars-Moulin, a accepté un autre mandat professionnel et doit se retirer du comité. En raison d'une restructuration de la ZEC, une relance devra être faite en avril-mai pour combler le siège au sein du comité.

Actions de suivi	Responsable	Échéancier
Contactar la ZEC Mars-Moulin pour inviter un représentant à siéger au comité	TES	Avril-mai 2019

## 2 PARTAGE SÉCURITÉ

Madame Joanie Dubé effectue un partage sécurité quant à l'utilisation d'un chauffe-moteur, à la suite de l'incendie du véhicule d'un collègue. Afin d'éviter un tel incident, il est recommandé de couvrir la fiche, de vérifier régulièrement son état et de s'assurer de la propreté de celle-ci (éliminer le vert-de-gris). Les membres soulignent également l'importance de revoir les méthodes de travail et les procédures avant de débiter une tâche en équipe, même si celles-ci sont connues. Enfin, ils invitent à la prudence en présence des véhicules de déneigement en cette période hivernale.

## 3 LECTURE ET ADOPTION DE L'ORDRE DU JOUR

Monsieur Louis-Michel Tremblay présente la proposition d'ordre du jour. Des points d'information sont ajoutés au varia.

L'ordre du jour est en annexe.

## 4 VALIDATION DU COMPTE RENDU

Monsieur Louis-Michel Tremblay demande aux membres s'ils ont pris connaissance du compte rendu de la rencontre du 28 septembre dernier. Il mentionne que le compte rendu des rencontres est envoyé par courriel aux membres pour validation et qu'ils n'en font pas la lecture en groupe.

## 5 ACTIONS DE SUIVI DU DERNIER COMPTE RENDU

Monsieur Louis-Michel Tremblay présente les actions de suivi prévues dans le dernier compte rendu.

Actions de suivi	Responsable	Suivis effectués
Faire parvenir aux membres le lien Internet vers une vidéo sur la routine	RT	Le lien Internet est corrompu

Actions de suivi	Responsable	Suivis effectués
Faire parvenir dans un délai d'un mois le compte rendu aux membres du comité	TES	FAIT
Inviter la directrice du CPE et Nathalie Villeneuve à rejoindre le comité	TES/RT	TES — FAIT RT – FAIT (Centre Nazaire-Girard)
Faire le suivi avec Michel Potvin pour qu'un représentant de l'UPA rejoigne le comité	RT	Poser la question lors de la prochaine rencontre
Terminer la publicité du comité et s'occuper de la parution (Facebook et <i>Le Laterrois</i> )	RT	En cours — Publication le 6 mars
Évaluer la possibilité de faire une plantation d'arbres cette année ou l'an prochain dans le secteur des sentiers du lac Pouce.	RT	À revalider en lien avec le projet d'affichage du Centre du Lac Pouce (plan nécessaire)
Planifier une nouvelle activité de la Fête de la pêche pour 2019	Comité bon voisinage	À l'ordre du jour
Publiciser la prochaine édition de la Fête de la pêche dans le journal <i>Le Laterrois</i> de l'édition du mois d'avril	Comité bon voisinage	Suivi fait avec <i>Le Laterrois</i> , mais parution en juin seulement – À traiter en sous-comité
Inviter une personne de l'usine pour parler de l'épisode de chaleur	RT	À l'ordre du jour (Catherine Fillion)
Vérifier si les rejets de l'usine sont similaires à ceux de la municipalité	RT	En l'absence de David, suivi reporté à la prochaine rencontre
Partager le projet de cabarets radiants	RT	À l'ordre du jour
Vérifier la clôture brisée de l'entrée près du lac Pouce	RT	Suivi reporté
Faire un suivi sur l'installation des panneaux d'affichage « propriété privée » Rio Tinto	RT	Le dossier chemine
Rapporter la réticence des membres à transférer la page Facebook vers un groupe	RT	Statu quo pour le moment
Le Club des ornithologues amateurs du SLSJ avisera Rio Tinto des dates pour le remplacement des nichoirs	Club des ornithologues amateurs du SLSJ	En l'absence de M. Darveau, suivi reporté
Présentation du projet de signalisation et de panneaux d'interprétation du Centre du Lac Pouce	RT	À l'ordre du jour
Envoyer un courriel avec un sondage Doodle pour la planification de la prochaine rencontre	TES	FAIT

Les échanges pendant le suivi des actions se résument comme suit :

**Publicité du CBV de Laterrière dans *Le Laterrois*** — Madame Joanie Dubé rappelle les objectifs de la publicité et en présente le montage aux membres. La publication du journal *Le Laterrois* est prévue le 6 mars prochain. Les membres valident le contenu de la publicité et proposent quelques modifications.

**Plantation d'arbres à l'automne 2018** – Le projet a été réalisé en collaboration avec la Coop forestière de Ferland-et-Boileau. La plantation n'a pas été possible à l'endroit préalablement prévu en raison de la présence d'herbes hautes. Les arbres ont donc été plantés derrière l'usine (5 000 arbres). Six (6)

membres du Club Quad du Fjord ont bénévolement contribué à cette activité. La plantation d'arbres dans les sentiers du lac Pouce est toujours envisageable et pourra être rediscutée en cours d'année.

**Réparation de la clôture près du Centre du Lac Pouce** – La réparation n'a pas été faite. Dès que ce sera possible, il faudra faire un « aller-voir », car le secteur a été déboisé, facilitant le passage de véhicules non autorisés. Madame Joanie Dubé invite les gens à l'informer s'ils voient des véhicules motorisés circuler dans les sentiers afin de documenter la situation et pour pouvoir intervenir rapidement le cas échéant.

Questions	Réponses
Quelles essences d'arbre ont été plantées dans le cadre de la plantation de l'automne 2018?	Exclusivement des résineux, c'est-à-dire, des mélèzes et des épinettes.
Qui serait responsable advenant qu'il y ait un accident dans les sentiers autour de la propriété de Rio Tinto?	Il faudrait prouver qu'il y a eu négligence. Des gens se promènent en voiture. Les risques d'accident sont présents, de là l'importance d'assurer un affichage par Rio Tinto.
Est-ce qu'il y a un affichage dans les sentiers pour prévenir les personnes quant à la présence potentielle d'ours dans les sentiers (risque de rencontrer un ours)?	Seulement à l'entrée de la piste cyclable. Il s'agit d'une information qui pourra faire partie du projet d'affichage du Centre du Lac Pouce.

Actions de suivi	Responsable	Échéancier
Vérifier auprès de Michel Potvin s'il a identifié une personne qui pourrait joindre le comité en tant que représentant du milieu agricole	RT	Prochaine rencontre
Faire un « aller-voir » pour vérifier la clôture brisée près du Centre du Lac Pouce pour évaluer la situation et trouver une solution	RT	Début de l'été
Évaluer la possibilité d'une plantation d'arbres dans les sentiers du Centre du lac Pouce	RT	À déterminer
S'informer sur la responsabilité civile quant à la circulation de personnes et de véhicules dans les sentiers autour de la propriété de Rio Tinto et à qui incombe cette responsabilité	RT	Prochaine rencontre
Faire un suivi sur l'installation des panneaux d'affichage « propriété privée » Rio Tinto	RT	Prochaine rencontre
Apporter les corrections à la publicité du comité et envoyer la version finale aux membres par courriel	RT	Février — Fait
Informar si les rejets de l'usine sont similaires à ceux de la municipalité	RT	Prochaine rencontre

Valider et coordonner le remplacement des nichoirs par le Club des ornithologues amateurs du SLSJ	RT et Club des ornithologues amateurs du SLSJ	Février
---	---	---------

## 6 DERNIERS DÉVELOPPEMENTS RIO TINTO

La présentation complète de la rencontre est en annexe 3. Madame Joanie Dubé présente les derniers développements suivants :

**Nouveau partenariat de Rio Tinto avec Nespresso** – Rio Tinto a annoncé cet automne la signature d'une entente avec un premier client, l'entreprise Nespresso, qui a choisi d'utiliser l'aluminium de Rio Tinto certifié « Aluminium Stewardship Initiative (ASI) » à partir de 2020. Il s'agit d'une certification que nos usines régionales ont qui démontrent qu'il s'agit d'un aluminium responsable, du début à la fin de la chaîne de production. Nespresso produira ses capsules de café exclusivement avec l'aluminium de notre région.

**Rendez-vous économique régional du 30 novembre** – Il s'agit d'une conférence économique organisée par la Chambre de commerce et d'industrie Saguenay-Le Fjord. Le conférencier, monsieur Gervais Jacques, directeur exécutif, Opérations Atlantique, Rio Tinto Aluminium, accompagné de membres de la haute direction des installations de la région, a exposé la situation et les enjeux de l'entreprise quant au contexte régional actuel. De nombreux acteurs du secteur socioéconomique et entrepreneurs étaient présents. Il a été question, notamment, de la situation de la main-d'œuvre qui représente un défi important en raison de la pénurie dans tous les secteurs d'activité. Monsieur Jacques a également abordé l'industrie du futur, le 4.0, caractérisée par l'augmentation et le développement de la robotisation et de la connectivité.

**Programme de reconnaissance en sécurité *Arrêtez et demandez de l'aide*** — Mis en place en juin 2018 au site de Laterrière et également en déploiement dans toutes les installations de la région, ce programme vise à reconnaître les employés d'opération et d'entretien qui identifient des risques critiques lors d'une tâche et qui arrêtent le travail si une aide est requise pour la poursuivre en toute sécurité. En guise de reconnaissance, un jeton en aluminium est remis à l'employé, d'une valeur significative de 5 \$. Pour chaque jeton donné, l'employé a le choix de le remettre un organisme local ou de le conserver. Pour l'édition 2018 du programme, 2 525 \$ ont été remis à deux (2) organismes choisis par les employés (1 405 \$ à la Maison des jeunes Dynamoss de Laterrière et 1 120 \$ à la Popote Express de Chicoutimi, qui dessert aussi Laterrière).

Questions	Réponses
Est-ce que l'entente avec Nespresso représente une commande importante d'aluminium?	Les quantités prévues ne sont pas connues, mais ce contrat ne nécessitera pas l'ouverture d'une nouvelle usine.
Est-ce envisageable que les capsules de café soient recyclées et réutilisées dans le procédé de production d'aluminium dans les installations de la région?	Suivi à la prochaine rencontre.

En lien avec le manque de main-d'œuvre, est-ce qu'il y a des travailleurs étrangers à l'usine Laterrière?	Suivi à la prochaine rencontre.
Est-ce que Rio Tinto a de la difficulté à recruter des travailleurs?	Les postes sont plus difficiles à combler. Le recrutement de personnel nécessite plus d'effort et la quantité de CV reçus est moindre.
Est-ce que la remise des chèques aux organismes qui ont bénéficié du programme <i>Arrêtez et demandez de l'aide</i> a été publicisée?	Les chèques ont été remis le 8 janvier. Il y a aura une parution dans la prochaine édition du journal régional Rio Tinto <i>Le Lingot</i> (fin janvier) et nous ferons aussi une publication sur Facebook.

Actions de suivi	Responsable	Échéancier
S'informer sur le processus en place pour la récupération des capsules de café et s'il est possible de réutiliser les capsules de café dans le procédé de production d'aluminium dans nos installations régionales	RT	Prochaine rencontre
S'informer du nombre de travailleurs étrangers à l'usine Laterrière, le cas échéant	RT	Prochaine rencontre
Partager sur Facebook l'article paru dans le journal <i>Le Lingot</i> sur le programme <i>Arrêtez et demandez de l'aide</i> et la remise des montants aux organismes	RT	Fait — 5 février

## 7 DANS LA COMMUNAUTÉ — TOUR DE TABLE SUR LES PROJETS ET ENJEUX DES MEMBRES

Les membres partagent les informations suivantes relativement à leur organisation :

- **Centre multisport Nazaire-Girard** – La période d'inscription aux activités d'hiver est en cours. Le centre est responsable, entre autres, de la gestion de la salle communautaire du Bassin, en collaboration avec les Chevaliers de Colomb, de la gestion des patinoires de Laterrière et de l'organisation d'événements comme « *Les joies de l'hiver* » qui se tiendra les 23 et 24 février prochains. Il est proposé de partager l'information sur la page Facebook Bon voisinage de Laterrière — Rio Tinto. Madame Joanie Dubé souligne qu'il pourrait être intéressant de faire connaître le comité lors de ce type d'activité. On souligne aussi que l'organisation de l'événement « *En août on fête Laterrière* » sera assurée par le Centre multisport Nazaire-Girard. Il est aussi relaté que le recrutement de main-d'œuvre est difficile, particulièrement en ce qui a trait aux animateurs des activités pour enfants.
- **Chevaliers de Colomb** – Les Chevaliers de Colomb contribuent et participent à différentes activités de la communauté, en collaboration avec d'autres organismes. Une activité pour la Saint-Valentin aura lieu le 16 février prochain. Il est mentionné que l'organisation apprécie grandement le travail et le soutien du directeur général du Centre multisport Nazaire-Girard, monsieur Frédéric Munger.

- **Centre du Lac Pouce** – La période d’inscription aux camps de la relâche est débutée. L’organisation connaît également des difficultés quant au recrutement de main-d’œuvre dans les différentes sphères de ses activités.
- **Club QUAD du Fjord** – Le club a plusieurs projets en développement, notamment la construction d’une tour d’observation près des éoliennes dans la réserve faunique des Laurentides et l’organisation du Festiquad qui a lieu à la fin du mois d’août. Des dossiers de négociation de droits de passage sont en cours. Les membres du Club Quad nommeront un représentant substitut pour assister aux rencontres de comité de bon voisinage si nécessaire.
- **RIVAGE** – Le Comité RIVAGE réalise divers projets de sensibilisation, d’acquisition de connaissances et d’aménagement sur son vaste territoire (les bassins versants du Saguenay). RIVAGE œuvre activement pour la protection des rives de la rivière du Moulin, en rencontrant par exemple tous les riverains, avec un cahier de charges pour les informer et les sensibiliser sur la protection des bandes riveraines. RIVAGE organise aussi des activités populaires comme la distribution d’arbres au mois de mai. Des travaux d’échantillonnage d’eau ont également été réalisés à différents endroits afin de s’assurer de la qualité de l’eau.

Questions	Réponses
Est-ce que RIVAGE a toujours un projet de réaliser un sentier pédestre et cyclable tout le long de la rivière avec la Ville?	Oui, mais c’est un gros dossier. Un suivi pourrait être fait lors d’une prochaine rencontre.

Actions de suivi	Responsable	Échéancier
Identifier des activités dans la communauté où il serait intéressant et pertinent de faire connaître le CBV – Laterrière et planifier la tenue de ces activités	RT	Prochaine rencontre
Présenter le projet de sentier pédestre et cyclable de RIVAGE	RIVAGE	Lors d’une prochaine rencontre

## 8 SUIVI ENVIRONNEMENTAL ET SUIVI DES PLAINTES

Dans le cadre d’une action de suivi de la dernière rencontre, madame Catherine Fillion, chef de services Électrolyse des usines de Laterrière et de Grande-Baie, présente le procédé de fabrication de l’aluminium. Elle explique aux membres pourquoi les étés exceptionnellement chauds comme l’été 2018 rendent plus difficiles les opérations et le contrôle des émissions de gaz. Plusieurs projets sont en cours et à venir pour améliorer les performances à l’été prochain.

Par exemple, parmi eux, l’usine est en processus d’achat d’une balayeuse qui permettrait de réduire la quantité de poussière dans les salles de cuves. D’autre part, elle informe les membres que deux (2) silencieux de cheminées sur quatre (4) ont été remplacés à l’automne dernier. Les résultats de réduction du bruit et des poussières ne sont pas encore connus. Le changement des silencieux des deux (2) autres cheminées est présentement à l’étude. De plus, Madame Fillion souligne que des projets en recherche

et développement sont réalisés chaque année dans les usines de Rio Tinto. Les membres apprécient grandement la présentation.

Questions	Réponses
Qu'est-ce qu'on fera avec la poussière récupérée par la balayeuse?	La poussière sera ensachée et elle sera retournée au procédé de production d'aluminium.
Est-ce qu'il y a des analyses réalisées pour s'assurer de la qualité de l'herbe que les animaux mangent dans les champs avoisinant les installations de Rio Tinto? Et des légumes cultivés?	Suivi à la prochaine rencontre

### Suivi des plaintes :

Madame Joanie Dubé informe les membres qu'aucune plainte n'a été formulée en 2018 pour le site de Laterrière.

Elle informe les membres des actions qui ont été posées en lien avec le dossier des deux (2) campements illégaux situés sur le terrain de Rio Tinto. Un des deux a été démoli par le propriétaire, après avoir pris une entente avec Rio Tinto. Par manque de coopération du propriétaire et en raison du lieu de construction, la démolition de l'autre s'avère plus compliquée et les différents scénarios sont actuellement étudiés. Pour l'instant, Rio Tinto a retiré la porte d'entrée et le poêle à bois afin d'éviter le risque de feu. Un suivi sera fait à la prochaine rencontre.

Questions	Réponses
Est-ce que les camps sont encore utilisés?	C'est difficile de la savoir.
Est-ce qu'il est envisageable de brûler le campement durant l'hiver, comme le fait le gouvernement du Québec lors de situations du genre?	Suivi à la prochaine rencontre

Actions de suivi	Responsable	Échéancier
Informar les membres des processus Rio Tinto (analyses/échantillonnages, suivis, zones, etc.) pour s'assurer de la qualité de l'herbe que les animaux mangent dans les champs avoisinant les installations de Rio Tinto et des légumes cultivés	RT	Prochaine rencontre
Vérifier s'il est envisageable de brûler les campements illégaux situés sur les terrains de Rio Tinto, en collaboration avec le Service des incendies de la Ville de Saguenay	RT	Prochaine rencontre



## 9 SUIVI DU PROJET D’AFFICHAGE DE CENTRE DU LAC POUCE

Monsieur Laval Dionne distribue une carte du secteur du lac Pouce et des environs pour la présentation du projet « Je m’affiche ». Il explique que l’augmentation d’utilisateurs et la présence d’animaux sauvages justifient l’installation d’affiches pour la sécurité de tous. Considérant le vaste territoire, le nombre d’intervenants impliqués et l’ampleur du budget nécessaire, le projet se concrétisera en plusieurs étapes. Il présente des exemples de panneaux qui ont été réalisés. Une subvention de 27 000 \$ obtenue par le Fonds Canada de Rio Tinto et un montant de 7 000 \$ remis par deux organismes permettront la réalisation du projet. Monsieur Laval Dionne fait part de l’entente signée avec Rio Tinto et invite les membres à donner leur avis et à s’impliquer s’ils le désirent. Ce projet permettra entre autres de relier plus officiellement les sentiers du centre vers les sentiers cyclables de Rio Tinto, d’augmenter l’achalandage dans les sentiers et d’éviter que les gens se perdent. Un suivi sera fait à chaque rencontre de comité de bon voisinage.

Questions	Réponses
Quelle est la largeur des sentiers autour du lac Pouce?	Les sentiers pédestres ont un (1) mètre de largeur, entre autres pour limiter l’accès aux VTT. Les autres sentiers sont plus larges, surtout pour l’accès aux véhicules d’urgence.
Qu’est-ce qui se passe si quelqu’un se blesse?	Le Centre du Lac Pouce a un plan d’urgence, élaboré avec le Service de sécurité incendie de la Ville de Saguenay.

Actions de suivi	Responsable	Échéancier
Faire un suivi de l’avancement du projet d’affichage du Centre du Lac Pouce	Laval Dionne	Prochaine rencontre

## 10 FÊTE DE LA PÊCHE 2019

Les membres du comité manifestent unanimement leur intérêt pour qu’un sous-comité soit formé afin d’organiser la Fête de la pêche 2019, en collaboration avec le Comité RIVAGE qui assurera entre autres la gestion administrative (présentation de la demande de subvention à la Fondation de la faune du Québec, dont la date limite est le 31 janvier, etc.). Les membres du sous-comité sont monsieur Frédéric Munger, monsieur Bertrand Girard, monsieur Normand Bilodeau, monsieur David Juteau, madame Nathalie Villeneuve, madame Joanie Dubé et monsieur Sébastien Blackburn, confirmé avant la rencontre en raison de son absence.

Actions de suivi	Responsable	Échéancier
Planifier la 1 <sup>re</sup> rencontre de sous-comité de la Fête de la pêche de Laterrière 2019 par courriel	RT	Janvier — Fait

## 11 VARIA

Les sujets suivants sont abordés au varia :

- **Sondage** — Monsieur Louis-Michel Tremblay remercie les membres d’avoir répondu au sondage sur l’appréciation globale des activités des comités de bon voisinage des installations de Rio Tinto au Saguenay–Lac-Saint-Jean. Un suivi à cet effet sera fait à la prochaine rencontre.
- **Présence de la direction dès la prochaine rencontre** — Madame Joanie Dubé informe les membres que le nouveau directeur adjoint, monsieur Bruno Boutin, sera présent dès la prochaine rencontre du comité.
- **Site Internet pour les comités de bon voisinage des installations de Rio Tinto au Saguenay–Lac-Saint-Jean** – Le développement d’un site Internet est en cours. Chaque comité aura sa page et on y déposera entre autres les comptes rendus des rencontres.
- **Journal *Le Lingot*** — Madame Joanie Dubé demande aux membres s’ils reçoivent le journal *Le Lingot* à leur résidence. Le Centre Nazaire-Girard et madame Nathalie Villeneuve seront ajoutés à la liste d’envoi.
- **Statuts et règles de fonctionnement et Coordonnées des membres** – Les deux documents mis à jour seront envoyés aux membres par courriel.
- **Membres absents** — Tel que prévu, les membres qui s’absentent plus de trois réunions consécutives sont invités à manifester leur intérêt à poursuivre leur implication au sein du comité.
- **Piste de voitures téléguidées électriques** – Un employé de l’usine a approché Rio Tinto pour développer un projet de piste pour les voitures téléguidées électriques sur les terrains appartenant à Rio Tinto, derrière l’usine. Monsieur Frédéric Munger informe qu’il a été aussi approché pour ce projet, mais malgré l’intérêt porté pour celui-ci, le Centre Nazaire-Girard n’a pas suffisamment de place pour accueillir cette piste. Madame Joanie Dubé mentionne que des démarches avec la direction sont en cours et qu’une présentation du projet sera peut-être planifiée à la prochaine rencontre en fonction de la décision de la direction, afin d’obtenir l’approbation du comité. Les membres soulignent rapidement qu’il s’agit d’un projet intéressant.

Pour cette première rencontre de l’année, madame Joanie Dubé offre aux membres, au nom de Rio Tinto, un ensemble-cadeau contenant des produits régionaux et des articles promotionnels Rio Tinto en guise de remerciement pour leur contribution et leur implication au sein du comité.

Actions de suivi	Responsable	Échéancier
Présentation des résultats du sondage de satisfaction du comité	TES	Prochaine rencontre
Présentation du site Internet pour les comités de bon voisinage régionaux	TES	Prochaine rencontre ou la suivante, selon l’avancement du projet
Faire ajouter à la liste d’envoi postal du journal <i>Le Lingot</i> le Centre Nazaire-Girard et Mme Nathalie Villeneuve	RT	Février
Envoyer aux membres les statuts de fonctionnement révisés et coordonnées des membres	RT	Février
Retour sur les intérêts de poursuivre des membres absents	TES	Prochaine rencontre
Revenir sur le projet de piste pour les voitures téléguidées électriques	RT	Prochaine rencontre

## 12 PROCHAINE RENCONTRE

Un sondage Doodle sera envoyé aux membres pour le choix de la date de la prochaine rencontre qui aura lieu en mars ou avril.

Actions de suivi	Responsable	Échéancier
Envoyer un sondage Doodle aux membres (3-4 choix de dates)	TES	Le plus rapidement possible

## 13 FIN DE LA RENCONTRE

Il est convenu que le compte rendu sera envoyé aux membres avant la prochaine rencontre ainsi que la présentation. Monsieur Louis-Michel Tremblay remercie les participants pour leur présence et leur écoute. La rencontre se termine à 16 h.

### Production du compte rendu

Katherine Bouchard, Transfert Environnement et Société  
Facilitateur du comité

# **Annexe 1 :**

# **Ordre du jour**

21 janvier 2019

## Ordre du jour

- 13 h 00** : Mot de bienvenue, accueil des nouveaux membres (10 min – JD)
- 13 h 10** : Partage sécurité (10 min – JD)
- 13 h 20** : Lecture et adoption de l'ordre du jour (5 min – LMT)
- 13 h 25** : Actions de suivi du dernier compte rendu (20 min – JD)
- 13 h 45** : Derniers développements Rio Tinto (20 min – JD)
- 14 h 05** : Dans la communauté – Tour de table : projets, activités et enjeux des membres (20 min – tous)
- 14 h 25** : **Pause (15 min)**
- 14 h 40** : Suivi environnemental et suivi des plaintes (20 min – CF et JD)
- 15 h 00** : Suivi du projet d'affichage du Centre du Lac Pouce (15 min – LD)
- 15 h 15** : Fête de la pêche 2019 (15 min – JD)
- 15 h 30** : Varia (20 min – LMT)
  - Résultats du sondage de satisfaction des rencontres de comité bon voisinage
- 15 h 50** : Prochaine rencontre (10 min – JD)
- 16 h 00** : Fin de la rencontre

# **Annexe 2 : Présentation**

RioTinto

## Rencontre Comité de bon voisinage

Aluminerie SLSJ, Laterrière

21 janvier 2019

1

## Mot de bienvenue et accueil des nouveaux membres



Catégorie	Groupe représenté
Organismes (4) œuvrant dans le domaine du récrotourisme ou dans le milieu communautaire	<ul style="list-style-type: none"><li>• Lac Pouce</li><li>• Club des ornithologues amateurs du SLSJ</li><li>• Club Quad</li><li>• Chevaliers de Colomb</li></ul>
Commerces de Laterrière (2)	<ul style="list-style-type: none"><li>• Epicerie Axep</li><li>• <b>Centre multisport Nazaire-Girard</b></li></ul>
Organismes (2) œuvrant dans le domaine de l'environnement	<ul style="list-style-type: none"><li>• Comité Bassin Versant Rivage</li><li>• ZEC Mars-Moulin</li></ul>
Citoyens du secteur Laterrière (2)	<ul style="list-style-type: none"><li>• <b>Nathalie Villeneuve</b></li><li>• <b>Siège vacant</b></li></ul>
Milieu municipal (1)	<ul style="list-style-type: none"><li>• Conseiller municipal Laterrière (Michel Potvin)</li></ul>
Employé de l'usine habitant à Laterrière (1)	<ul style="list-style-type: none"><li>• Olivier Dufour</li></ul>
Agriculteurs (2)	<ul style="list-style-type: none"><li>• Erablère Sucre d'or</li><li>• <b>Siège vacant</b></li></ul>
Rio Tinto (promoteur) (2)	<ul style="list-style-type: none"><li>• Équipe communications &amp; communautés</li><li>• Équipe Environnement</li></ul>

RioTinto

2 | © Rio Tinto 2017

2

## Partage sécurité

### Brancher son véhicule par temps froid : les précautions à prendre

#### Stationnement à reculons : une habitude qui présente plusieurs avantages

- Un véhicule stationné à reculons offre une meilleure visibilité au moment de quitter le stationnement et les risques de collision sont réduits.
- De plus, un véhicule stationné à reculons est dans une position idéale pour quitter le stationnement lors d'une urgence, pour effectuer un remorquage ou encore un survoltage.
- Dans cette situation, un incendie au garage a pu être évité.



#### Branchement du chauffe-moteur

- S'assurer du bon état du chauffe-moteur et de la rallonge électrique.
- S'assurer de la propreté de l'équipement (les saletés peuvent causer un surchauffement et causer un incendie).

RioTinto

3 | © Rio Tinto 2017

3

## Ordre du jour

- 13 h 00** : Mot de bienvenue, accueil des nouveaux membres (10 min – JD)
- 13 h 10** : Partage sécurité (10 min – JD)
- 13 h 20** : Lecture et adoption de l'ordre du jour (5 min – LMT)
- 13 h 25** : Actions de suivi du dernier compte rendu (20 min – JD)
- 13 h 45** : Derniers développements Rio Tinto (20 min – JD)
- 14 h 05** : Dans la communauté – Tour de table : projets, activités et enjeux des membres (20 min – tous)
- 14 h 25** : **Pause (15 min)**
- 14 h 40** : Suivi environnemental et suivi des plaintes (20 min – CF et JD)
- 15 h 00** : Suivi du projet d'affichage du Centre du Lac Pouce (15 min – LD)
- 15 h 15** : Fête de la pêche 2019 (15 min – JD)
- 15 h 30** : Varia (20 min – LMT)
  - Résultats sondage de satisfaction des rencontres de comité de bon voisinage
- 15 h 50** : Prochaine rencontre (10 min – JD)
- 16 h 00** : Fin de la rencontre

RioTinto

4 | © Rio Tinto 2017

4



## Validation de l'ordre du jour et du compte rendu



5

## Ordre du jour

- 13 h 00** : Mot de bienvenue, accueil des nouveaux membres (10 min – JD)
- 13 h 10** : Partage sécurité (10 min – JD)
- 13 h 20** : Lecture et adoption de l'ordre du jour (5 min – LMT)
- 13 h 25** : **Actions de suivi du dernier compte rendu (20 min – JD)**
- 13 h 45** : Derniers développements Rio Tinto (20 min – JD)
- 14 h 05** : Dans la communauté – Tour de table : projets, activités et enjeux des membres (20 min – tous)
- 14 h 25** : **Pause (15 min)**
- 14 h 40** : Suivi environnemental et suivi des plaintes (20 min – CF et JD)
- 15 h 00** : Suivi du projet d'affichage du Centre du Lac Pouce (15 min – LD)
- 15 h 15** : Fête de la pêche 2019 (15 min – JD)
- 15 h 30** : Varia (20 min – LMT)
  - Résultats sondage de satisfaction des rencontres de comité de bon voisinage
- 15 h 50** : Prochaine rencontre (10 min – JD)
- 16 h 00** : Fin de la rencontre

6

## Actions de suivi de la dernière rencontre (24 sept. 2018)

Description du suivi	Échéance	Responsable	Suivis effectués
Faire parvenir aux membres le lien Internet vers une vidéo sur la routine	Après la rencontre	RT	Lien corrompu
Faire parvenir dans un délai d'un mois le compte rendu aux membres du comité	Pour le prochain compte rendu	TES	Fait
Inviter la directrice du CPE et Nathalie Villeneuve à rejoindre le comité	Pour la prochaine rencontre	TES	TES – Fait
Faire le suivi avec Michel Potvin pour qu'un représentant de l'UPA rejoigne le comité	Prochaine rencontre	RT	RT – Fait (Centre N-Girard)
Terminer la publicité et s'occuper de la parution (Facebook et Le Laterrois)	Automne 2018	RT	Poser la question lors de la rencontre
Évaluer la possibilité de faire une plantation d'arbres cette année ou l'an prochain dans le secteur des sentiers du lac Pouce	Automne 2018	RT	En cours – Publication potentielle début mars
Planifier une nouvelle activité de la Fête de la pêche pour 2019	Avant le 31 janvier 2019	Comité bon voisinage	À revalider en lien avec le projet d'affichage du Lac Pouce (plan nécessaire)
Publiciser la prochaine édition de la Fête de la pêche dans le journal Le Laterrois de l'édition du mois d'avril	Mars 2018	Comité bon voisinage	À l'ordre du jour 418 644-7926, poste 119 (Fondation de la faune)
			Suivi fait avec Le Laterrois
			À traiter en sous-comité

7

## Publicité du comité de bon voisinage de Laterrière

- **Pourquoi?**
  - Promouvoir la collaboration et l'implication de tous dans notre milieu
  - Présenter le travail du comité
  - Ouvrir le dialogue avec l'ensemble de la communauté de Laterrière
- **Où?**
  - Journal *Le Laterrois*
  - Partage sur Facebook
- **Quand?**
  - 6 mars 2019 (date de tombée : 1er février)
- **Prochaines étapes :**
  - Valider la proposition en comité et la version finale par courriel au besoin
  - Prendre une photo de comité en rencontre

8

# Actions de suivi de la dernière rencontre (24 sept. 2018)

Description du suivi	Échéance	Responsable	Suivis effectués
Faire parvenir aux membres le lien Internet vers une vidéo sur la routine	Après la rencontre	RT	Lien corrompu
Faire parvenir dans un délai d'un mois le compte rendu aux membres du comité	Pour le prochain compte rendu	TES	Fait
Inviter la directrice du CPE et Nathalie Villeneuve à rejoindre le comité	Pour la prochaine rencontre	TES	TES – Fait
Faire le suivi avec Michel Potvin pour qu'un représentant de l'UPA rejoigne le comité	Prochaine rencontre	RT	Poser la question lors de la rencontre
Terminer la publicité et s'occuper de la parution (Facebook et Le Laterrois)	Automne 2018	RT	En cours – Publication potentielle début mars
<b>Évaluer la possibilité de faire une plantation d'arbres cette année ou l'an prochain dans le secteur des sentiers du lac Pouce</b>	Automne 2018	RT	À revalider en lien avec le projet d'affichage du Lac Pouce (plan nécessaire)
Planifier une nouvelle activité de la Fête de la pêche pour 2019	Avant le 31 janvier 2019	Comité bon voisinage	À l'ordre du jour 418 644-7926, poste 119 (Fondation de la faune)
Publiciser la prochaine édition de la Fête de la pêche dans le journal Le Laterrois de l'édition du mois d'avril	Mars 2018	Comité bon voisinage	Suivi fait avec Le Laterrois À traiter en sous-comité

RioTinto

9 | © Rio Tinto 2017

9

## Plantation d'arbres 2018

Complexe Jonquière

### Plantation de 10 750 arbres

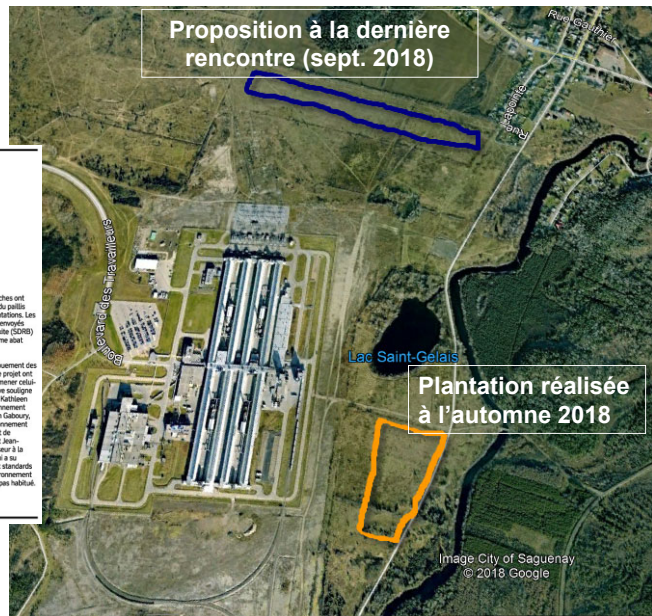
Depuis le mois d'août, 10 750 arbres ont été plantés à différents endroits près du Complexe Jonquière, au site de Laterrière et également aux Installations portuaires. Ce projet environnemental a été réalisé en partenariat avec la Cooperative forestière Ferland-Boileau, dans le cadre d'un programme de réduction des émissions de gaz à effet de serre.



La grande majorité de ces arbres a été offerte par la Cooperative forestière pour encourager les initiatives environnementales visant à réduire l'empreinte écologique des entreprises. « Nous avons pu avec différentes essences d'arbres, dépendamment des contraintes de lieux et de climat. Nous retrouvons parmi nos plantations, du hêtre américain, du bouleau jaune, du hêtre japonais, de l'ipécaïne blanche, du pin blanc ainsi que du mélèze », mentionne Vincent Villeneuve, chargé de projet. Un souci particulier a été porté concernant les différentes variétés d'arbres, puisque les anciennes plantations, contrôlées en termes de santé, ont été attaquées par un même ravageur, ce qui a occasionné d'importants dégâts de mortalité. Cette initiative a donc permis d'effectuer du reboisement et de donner un air de jeunesse à l'aménagement paysager.

« Nous avons voulu réaliser le projet en toute simplicité et minimiser le plus possible les coûts. Le concept d'aménagement a, entre autres, été pensé par Hélène Pinard, conseillère environnementale, qui a mis tout son talent d'horticultrice au service du projet », ajoute M. Villeneuve. « Ce projet nous laisse un bel héritage significatif et tout le monde va pouvoir en profiter », raconte Hélène Pinard. La volet sécurité a également été considéré, notamment dans le parc Moritz, où le remplacement de certains arbres à bout d'âge était plus critique. En tout, 50 arbres environnants ont été sélectionnés pour être remplacés. Les souches d'arbres ont également été enlevées pour éviter les risques de blessures. Finalement, afin de minimiser les impacts environnementaux et de ne pas créer des résidus

supplémentaires, les souches ont été étudiées pour faire du paillis autour des nouvelles plantations. Les copeaux restants ont été envoyés au site de résidus de bauxite (SDBR) où ils seront utilisés comme ajout-poussière. La participation et le dévouement des employés mobilisés sur le projet ont grandement contribué à mener cette initiative à maturité. M. Villeneuve souligne d'ailleurs l'implication de Kathleen Bellin, conseillère environnementale à l'usine Anika, de Simon Gauthier, conseiller principal environnemental au Centre de recherche et de développement Anika, et Jean-François Simard, superviseur à la Cooperative forestière, qui a su à l'instar rapidement aux standards de santé, sécurité et environnement (SSE), auxquels il était peu habitué.



RioTinto

10 | © Rio Tinto 2017

10

## Actions de suivi de la dernière rencontre (24 sept. 2018)

Description du suivi	Échéance	Responsable	Suivis effectués
Faire parvenir aux membres le lien Internet vers une vidéo sur la routine	Après la rencontre	RT	Lien corrompu
Faire parvenir dans un délai d'un mois le compte rendu aux membres du comité	Pour le prochain compte rendu	TES	Fait
Inviter la directrice du CPE et Nathalie Villeneuve à rejoindre le comité	Pour la prochaine rencontre	TES RT	TES – Fait RT – Fait (Centre N-Girard)
Faire le suivi avec Michel Potvin pour qu'un représentant de l'UPA rejoigne le comité	Prochaine rencontre	RT	Poser la question lors de la rencontre
Terminer la publicité et s'occuper de la parution (Facebook et Le Laterrois)	Automne 2018	RT	En cours – Publication potentielle début mars
Évaluer la possibilité de faire une plantation d'arbres cette année ou l'an prochain dans le secteur des sentiers du lac Pouce	Automne 2018	RT	À revalider en lien avec le projet d'affichage du Lac Pouce (plan nécessaire)
<b>Planifier une nouvelle activité de la Fête de la pêche pour 2019</b>	Avant le 31 janvier 2019	Comité bon voisinage	A l'ordre du jour 418 644-7926, poste 119 (Fondation de la faune)
<b>Publiciser la prochaine édition de la Fête de la pêche dans le journal Le Laterrois de l'édition du mois d'avril</b>	Mars 2018	Comité bon voisinage	Suivi fait avec Le Laterrois À traiter en sous-comité

RioTinto

11 | © Rio Tinto 2017

11

## Actions de suivi de la dernière rencontre (24 sept. 2018)

Description du suivi	Échéance	Responsable	Suivis effectués
<b>Inviter une personne de l'usine pour parler de l'épisode de chaleur</b>	Prochaine rencontre	RT	A l'ordre du jour
<b>Vérifier si les rejets d'eau de l'usine sont similaires à ceux de la municipalité</b>	Prochaine rencontre	RT	En l'absence de David, suivi reporté à la prochaine rencontre
<b>Partager l'initiative des cabarets radiants à l'électrolyse (gains en environnement)</b>	Prochaine rencontre	RT	A l'ordre du jour
<b>Vérifier la clôture brisée de l'entrée près du Lac Pouce</b>	Prochaine rencontre	RT	Suivi reporté
<b>Faire un suivi sur l'installation des panneaux de propriété privée Rio Tinto</b>	Prochaine rencontre	RT	Le dossier chemine
Rapporter la réticence des membres à transférer la « page » Facebook vers un « groupe » Facebook	Avant la prochaine rencontre	RT	Statu quo pour le moment
Le Club des ornithologues amateurs du SLSJ avisera Rio Tinto des dates pour le remplacement des nichoirs	Automne 2018	Club des ornithologues amateurs du SLSJ	En rencontre
Présentation du projet de signalisation et de panneaux d'interprétation du Centre du Lac Pouce	Prochaine rencontre	RT	A l'ordre du jour
Envoyer un courriel avec un sondage Doodle pour la planification de la prochaine rencontre	En octobre	TES	Fait

RioTinto

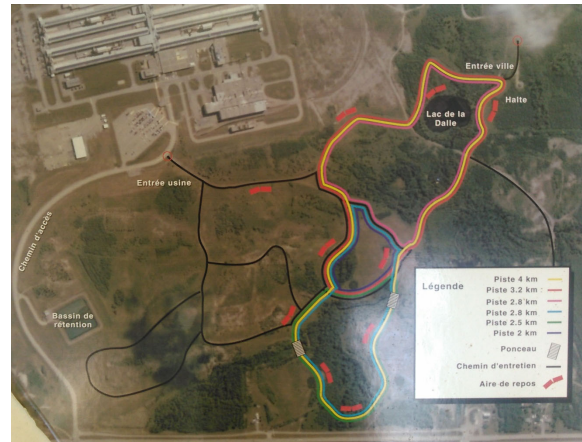
12 | © Rio Tinto 2017

12

# Signalisation de Rio Tinto dans les sentiers Proposition lors de la dernière rencontre

40 affiches 16 po X 24 po

3 types d'affiches :



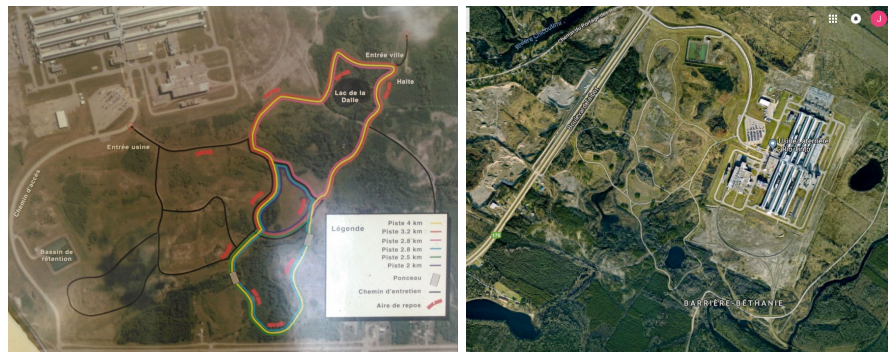
RioTinto

13 | © Rio Tinto 2017

13

# Signalisation de Rio Tinto dans les sentiers

À l'été 2018, un aller-voir rigoureux dans tous les sentiers du secteur a été effectué afin de s'assurer d'une validation finale du **contenu** proposé et pour déterminer **l'emplacement** des affiches.



RioTinto

14 | © Rio Tinto 2017

14

# Signalisation de Rio Tinto dans les sentiers

## Constats :

- Plusieurs modèles d'affiches nécessaires
  - Code du randonneur dans les sentiers de la piste cyclable
  - Véhicules autorisés seulement
  - Construction interdite
  - Propriété privée
  - Défense de circuler



## Prochaines étapes :

- Finaliser la carte d'affichage
- Faire valider le budget final
- Valider les sentiers officiels du Club Quad
- Installation visée en 2019



RioTinto

15 | © Rio Tinto 2017

# Actions de suivi de la dernière rencontre (24 sept. 2018)

Description du suivi	Échéance	Responsable	Suivis effectués
Inviter une personne de l'usine pour parler de l'épisode de chaleur	Prochaine rencontre	RT	A l'ordre du jour
Vérifier si les rejets d'eau de l'usine sont similaires à ceux de la municipalité	Prochaine rencontre	RT	En l'absence de David, suivi reporté à la prochaine rencontre
Partager l'initiative des cabarets radiants à l'électrolyse (gains en environnement)	Prochaine rencontre	RT	A l'ordre du jour
Vérifier la clôture brisée de l'entrée près du Lac Pouce	Prochaine rencontre	RT	Suivi reporté
Faire un suivi sur l'installation des panneaux de propriété privée Rio Tinto	Prochaine rencontre	RT	Le dossier chemine
Rapporter la réticence des membres à transférer la « page » Facebook vers un « groupe » Facebook	Avant la prochaine rencontre	RT	Statu quo pour le moment
Le Club des ornithologues amateurs du SLSJ avisera Rio Tinto des dates pour le remplacement des nichoirs	Automne 2018	Club des ornithologues amateurs du SLSJ	En rencontre
Présentation du projet de signalisation et de panneaux d'interprétation du Centre du Lac Pouce	Prochaine rencontre	RT	A l'ordre du jour
Envoyer un courriel avec un sondage Doodle pour la planification de la prochaine rencontre	En octobre	TES	Fait

RioTinto

16 | © Rio Tinto 2017

## Ordre du jour

- 13 h 00** : Mot de bienvenue, accueil des nouveaux membres (10 min – JD)
- 13 h 10** : Partage sécurité (10 min – JD)
- 13 h 20** : Lecture et adoption de l'ordre du jour (5 min – LMT)
- 13 h 25** : Actions de suivi du dernier compte rendu (20 min – JD)
- 13 h 45** : **Derniers développements Rio Tinto (20 min – JD)**
- 14 h 05** : Dans la communauté – Tour de table : projets, activités et enjeux des membres (20 min – tous)
- 14 h 25** : **Pause (15 min)**
- 14 h 40** : Suivi environnemental et suivi des plaintes (20 min – CF et JD)
- 15 h 00** : Suivi du projet d'affichage du Centre du Lac Pouce (15 min – LD)
- 15 h 15** : Fête de la pêche 2019 (15 min – JD)
- 15 h 30** : Varia (20 min – LMT)
  - Résultats sondage de satisfaction des rencontres de comité de bon voisinage
- 15 h 50** : Prochaine rencontre (10 min – JD)
- 16 h 00** : Fin de la rencontre

RioTinto

| © Rio Tinto 2017

17

RioTinto

Notre aluminium ASI  
dans vos capsules de café  
Nespresso

18



Nous avons fait un pas de géant pour l'industrie de l'aluminium en devenant, plus tôt cette année, le premier producteur au monde à être certifié par l'Aluminium Stewardship Initiative (ASI). La certification ASI signifie que chez Rio Tinto, nos produits en aluminium sont fabriqués de manière responsable, selon les standards les plus élevés, à toutes les étapes de la chaîne de valeur.

Nous sommes fiers d'annoncer que bientôt, les capsules de café Nespresso, vendues aux quatre coins du monde, seront produites avec de l'aluminium d'ici.

RioTinto

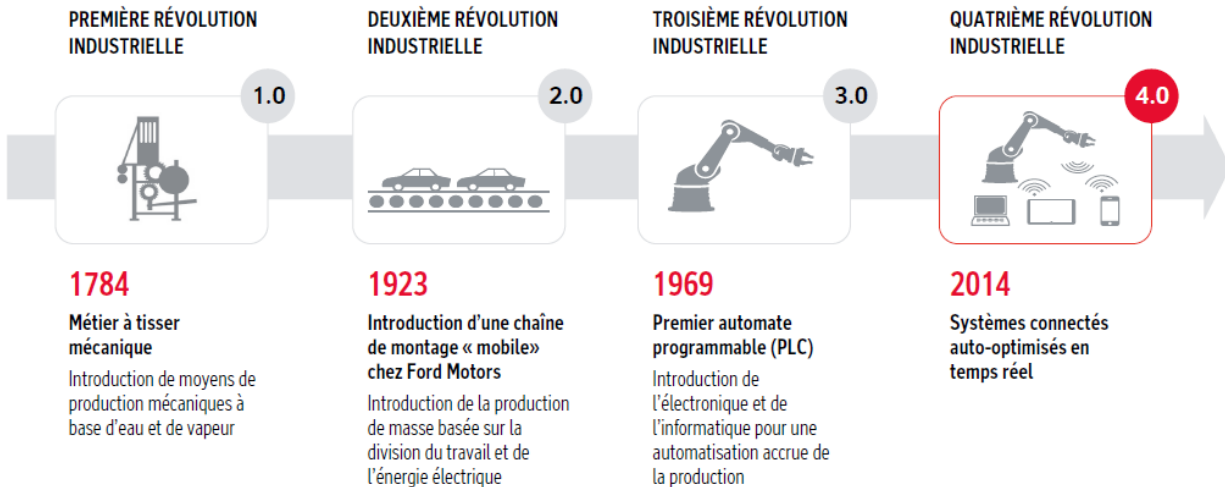
## Rendez-vous économique régional – 30 novembre



RioTinto



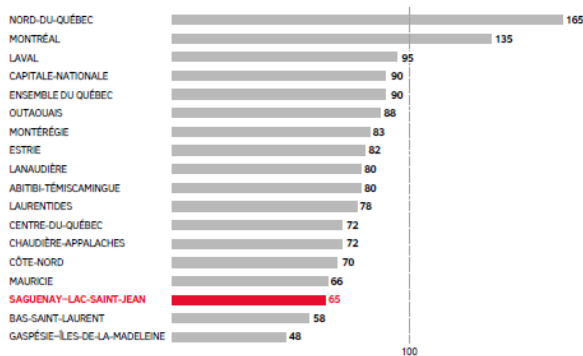
# Les phases de développement de l'industrie manufacturière



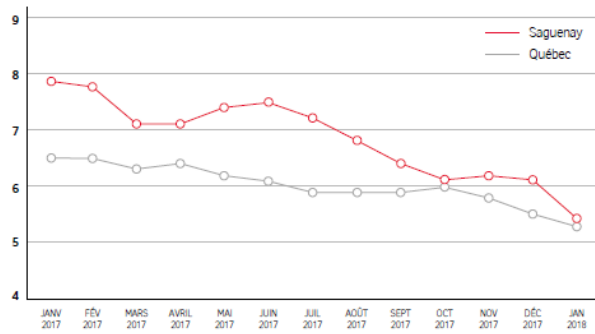
Source : Roland Berger

# La main-d'œuvre régionale : un défi en 2019

**Indice de remplacement de la main d'oeuvre**  
 Province de Québec



**Évolution du taux de chômage (%)**  
 Province de Québec vs Saguenay



© Rio Tinto 2017

## Programme de reconnaissance Arrêter et demander de l'aide 2525 \$ remis à deux organismes locaux pour l'édition 2018

### Maison des jeunes Dynamoss de Laterrière (1405 \$)



### Popote Express de Chicoutimi (dessert aussi Laterrière) (1120 \$)

RioTinto

23 | © Rio Tinto 2017

23

## Ordre du jour

- 13 h 00 : Mot de bienvenue, accueil des nouveaux membres (10 min – JD)
- 13 h 10 : Partage sécurité (10 min – JD)
- 13 h 20 : Lecture et adoption de l'ordre du jour (5 min – LMT)
- 13 h 25 : Actions de suivi du dernier compte rendu (20 min – JD)
- 13 h 45 : Derniers développements Rio Tinto (20 min – JD)
- 14 h 05 : **Dans la communauté – Tour de table : projets, activités et enjeux des membres (20 min – tous)**
- 14 h 25 : **Pause (15 min)**
- 14 h 40 : Suivi environnemental et suivi des plaintes (20 min – CF et JD)
- 15 h 00 : Suivi du projet d'affichage du Centre du Lac Pouce (15 min – LD)
- 15 h 15 : Fête de la pêche 2019 (15 min – JD)
- 15 h 30 : Varia (20 min – LMT)
  - Résultats sondage de satisfaction des rencontres de comité de bon voisinage
- 15 h 50 : Prochaine rencontre (10 min – JD)
- 16 h 00 : Fin de la rencontre

RioTinto

| © Rio Tinto 2017

24

## Tour de table : Projets et enjeux des membres



## Ordre du jour

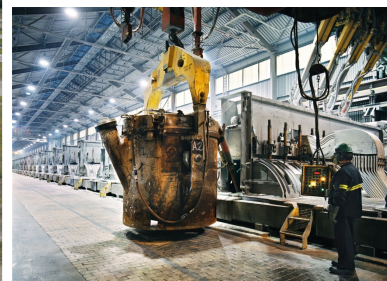
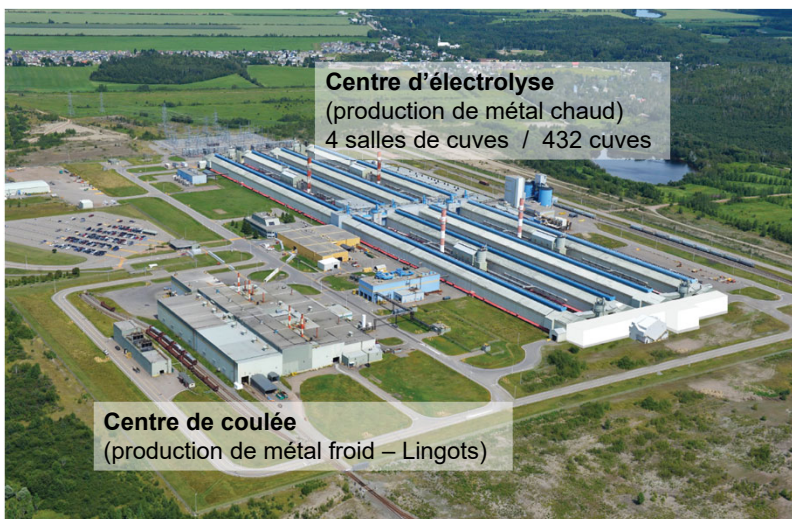
- 13 h 00** : Mot de bienvenue, accueil des nouveaux membres (10 min – JD)
- 13 h 10** : Partage sécurité (10 min – JD)
- 13 h 20** : Lecture et adoption de l'ordre du jour (5 min – LMT)
- 13 h 25** : Actions de suivi du dernier compte rendu (20 min – JD)
- 13 h 45** : Derniers développements Rio Tinto (20 min – JD)
- 14 h 05** : Dans la communauté – Tour de table : projets, activités et enjeux des membres (20 min – tous)
- 14 h 25** : **Pause (15 min)**
- 14 h 40** : **Suivi environnemental et suivi des plaintes (20 min – CF et JD)**
- 15 h 00** : Suivi du projet d'affichage du Centre du Lac Pouce (15 min – LD)
- 15 h 15** : Fête de la pêche 2019 (15 min – JD)
- 15 h 30** : Varia (20 min – LMT)
  - Résultats sondage de satisfaction des rencontres de comité de bon voisinage
- 15 h 50** : Prochaine rencontre (10 min – JD)
- 16 h 00** : Fin de la rencontre

RioTinto

| © Rio Tinto 2017

27

## Le procédé de la production d'aluminium

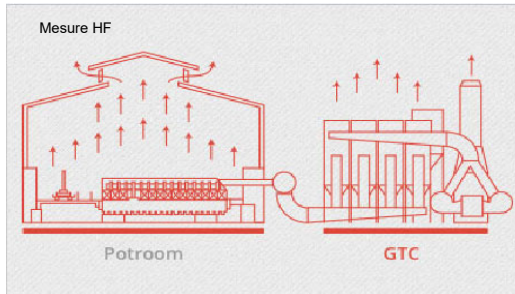


RioTinto

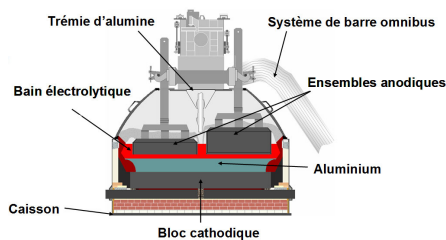
28 | © Rio Tinto 2017

28

## Provenance des émissions de fluor



### Cuve d'électrolyse



RioTinto

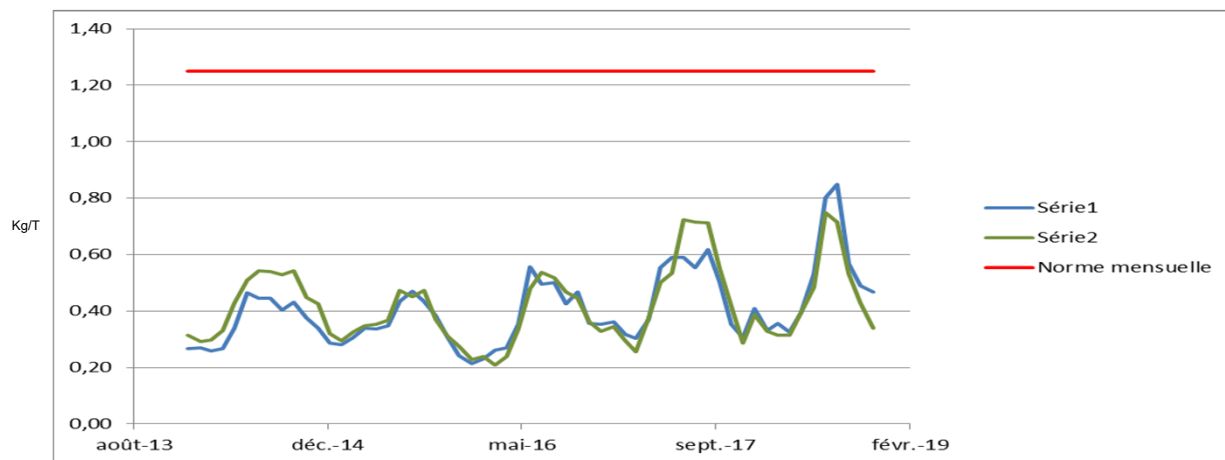
29 | © Rio Tinto 2017

- Le procédé de fabrication d'aluminium par l'électrolyse dégage, entre autres, des gaz HF, ou aussi appelés «fluor», qui proviennent principalement du bain d'électrolyse (liquide) dans la cuve.
- Ces gaz sont épurés avec des épurateurs avec de l'alumine.
- Il y a des normes d'émission de HF à respecter à la sortie de l'usine avec le ministère de l'Environnement.

29

## Résultats en environnement 2018

### Émissions de fluor à la sortie de l'usine



RioTinto

© Rio Tinto 2017

30

## Conditions météorologiques été 2018

- Les mois de juillet et août 2018 ont été **les plus chauds au Québec** depuis le début des relevés météorologiques scientifiques (146 ans).
- Les précipitations ont été plus faibles que la moyenne et un état de **sécheresse** s'est installé durablement dans la plupart des régions du Québec.

### Aéroport de Bagotville

Paramètres	2016	2017	2018
Température moyenne (°C)	17,9	16,8	18,8
Température maximale moyenne (°C)	23,5	22,9	25,3
Précipitations totales (mm)	430	231	227
Humidité absolue moyenne (g vapeur d'eau/m <sup>3</sup> air humide)	10,8	9,7	11,1

Le mois de juillet 2018 a été le plus chaud depuis le début des relevés météorologiques à la station de Bagotville (1942).

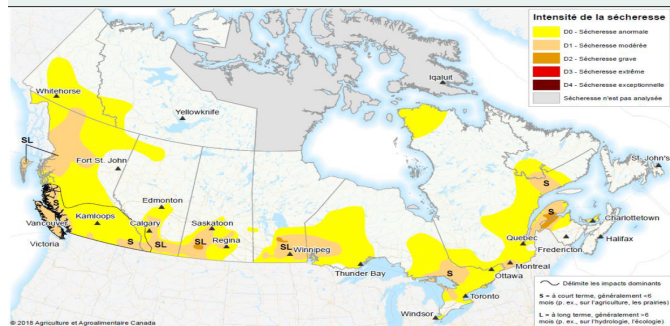
Les températures moyennes et maximales de l'été 2018 sont de 1 à 2 °C supérieures à celles enregistrées au cours de la même période en 2016 et 2017.

En dépit des précipitations faibles, l'humidité absolue de l'air a été relativement élevée à l'été 2018.

RioTinto

### Outil de surveillance des sécheresses au Canada

Conditions en date du 31 juillet 2018



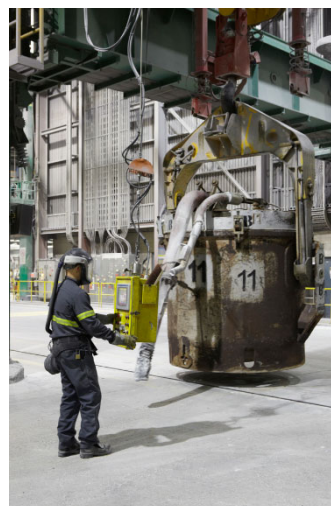
31 | © Rio Tinto 2017

31

## Plusieurs projets d'amélioration (en cours/à venir)



Remplacement de 2/4 silencieux des cheminées qui filtrent les gaz en octobre dernier (réduction du bruit et des poussières). Le remplacement des 2 autres silencieux est un projet en étude de faisabilité.



- Amélioration de la fiabilité des équipements
- Amélioration de la vitesse d'opération de certains équipements

RioTinto

32 | © Rio Tinto 2017

32

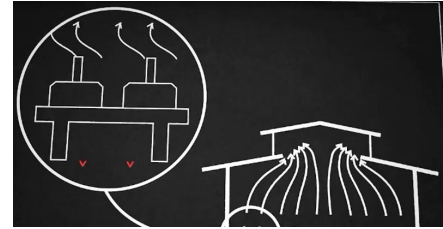
## Plusieurs projets d'amélioration (en cours/à venir)



Achat d'une balayeuse pour réduire les poussières à l'intérieur des salles de cuves et, en l'occurrence, dans les cheminées.



Mise en place de drapeaux en guise de «indicateur visuel HF» afin d'identifier d'un coup d'oeil une aspiration de cuves hors norme et d'intervenir rapidement.



Cabarets radiants pour réduire rapidement la chaleur des anodes et, ainsi, réduire les émissions de HF (projet de recherche et développement).

RioTinto

33 | © Rio Tinto 2017

33

## Suivi des plaintes 2018

- Aucune plainte enregistrée en 2018 au site de Laterrière
- La gestion des deux campements illégaux sur le terrain de Rio Tinto se poursuit



*Photos prises à l'automne-hiver 2017-2018*

RioTinto

34 | © Rio Tinto 2017

34

## Ordre du jour

- 13 h 00** : Mot de bienvenue, accueil des nouveaux membres (10 min – JD)
- 13 h 10** : Partage sécurité (10 min – JD)
- 13 h 20** : Lecture et adoption de l'ordre du jour (5 min – LMT)
- 13 h 25** : Actions de suivi du dernier compte rendu (20 min – JD)
- 13 h 45** : Derniers développements Rio Tinto (20 min – JD)
- 14 h 05** : Dans la communauté – Tour de table : projets, activités et enjeux des membres (20 min – tous)
- 14 h 25** : **Pause (15 min)**
- 14 h 40** : Suivi environnemental et suivi des plaintes (20 min – CF et JD)
- 15 h 00** : **Suivi du projet d'affichage du Centre du Lac Pouce (15 min – LD)**
- 15 h 15** : Fête de la pêche 2019 (15 min – JD)
- 15 h 30** : Varia (20 min – LMT)
  - Résultats sondage de satisfaction des rencontres de comité de bon voisinage
- 15 h 50** : Prochaine rencontre (10 min – JD)
- 16 h 00** : Fin de la rencontre

## Présentation du projet d'affichage du Centre du Lac Pouce





## Ordre du jour

- 13 h 00** : Mot de bienvenue, accueil des nouveaux membres (10 min – JD)
- 13 h 10** : Partage sécurité (10 min – JD)
- 13 h 20** : Lecture et adoption de l'ordre du jour (5 min – LMT)
- 13 h 25** : Actions de suivi du dernier compte rendu (20 min – JD)
- 13 h 45** : Derniers développements Rio Tinto (20 min – JD)
- 14 h 05** : Dans la communauté – Tour de table : projets, activités et enjeux des membres (20 min – tous)
- 14 h 25** : **Pause (15 min)**
- 14 h 40** : Suivi environnemental et suivi des plaintes (20 min – CF et JD)
- 15 h 00** : Suivi du projet d'affichage du Centre du Lac Pouce (15 min – LD)
- 15 h 15** : **Fête de la pêche 2019 (15 min – JD)**
- 15 h 30** : Varia (20 min – LMT)
  - Résultats sondage de satisfaction des rencontres de comité de bon voisinage
- 15 h 50** : Prochaine rencontre (10 min – JD)
- 16 h 00** : Fin de la rencontre

RioTinto

| © Rio Tinto 2017

37

## Fête de la pêche 2019 : 8 ou 9 juin

- Le comité de bon voisinage de Laterrière souhaite-t-il à nouveau contribuer à l'organisation de la Fête de la pêche pour l'édition de 2019, en collaboration avec Rivage?
- Le compte de la Fête de la pêche étant ouvert chez Rivage, y aura-t-il une ressource disponible pour l'administration du projet?

### Prochaines étapes

- Création du sous-comité de l'organisation
- Valider la date (le samedi ou le dimanche)
- Valider le lieu (Parc Nazaire-Girard)
- Planifier la 1re rencontre de sous-comité (date, heure, lieu)
- Remplir le formulaire d'inscription (date limite : jeudi 31 janvier)



RioTinto

38 | © Rio Tinto 2017

38

## Ordre du jour

- 13 h 00** : Mot de bienvenue, accueil des nouveaux membres (10 min – JD)
- 13 h 10** : Partage sécurité (10 min – JD)
- 13 h 20** : Lecture et adoption de l'ordre du jour (5 min – LMT)
- 13 h 25** : Actions de suivi du dernier compte rendu (20 min – JD)
- 13 h 45** : Derniers développements Rio Tinto (20 min – JD)
- 14 h 05** : Dans la communauté – Tour de table : projets, activités et enjeux des membres (20 min – tous)
- 14 h 25** : **Pause (15 min)**
- 14 h 40** : Suivi environnemental et suivi des plaintes (20 min – CF et JD)
- 15 h 00** : Suivi du projet d'affichage du Centre du Lac Pouce (15 min – LD)
- 15 h 15** : Fête de la pêche 2019 (15 min – JD)
- 15 h 30** : **Varia (20 min – LMT)**
  - Résultats sondage de satisfaction des rencontres de comité de bon voisinage
- 15 h 50** : Prochaine rencontre (10 min – JD)
- 16 h 00** : Fin de la rencontre

## Ordre du jour

- 13 h 00** : Mot de bienvenue, accueil des nouveaux membres (10 min – JD)
- 13 h 10** : Partage sécurité (10 min – JD)
- 13 h 20** : Lecture et adoption de l'ordre du jour (5 min – LMT)
- 13 h 25** : Actions de suivi du dernier compte rendu (20 min – JD)
- 13 h 45** : Derniers développements Rio Tinto (20 min – JD)
- 14 h 05** : Dans la communauté – Tour de table : projets, activités et enjeux des membres (20 min – tous)
- 14 h 25** : **Pause (15 min)**
- 14 h 40** : Suivi environnemental et suivi des plaintes (20 min – CF et JD)
- 15 h 00** : Suivi du projet d'affichage du Centre du Lac Pouce (15 min – LD)
- 15 h 15** : Fête de la pêche 2019 (15 min – JD)
- 15 h 30** : **Varia (20 min – LMT)**
  - Résultats sondage de satisfaction des rencontres de comité de bon voisinage
- 15 h 50** : **Prochaine rencontre (10 min – JD)**
- 16 h 00** : Fin de la rencontre

## Publicité du comité de bon voisinage de Laterrière

Soucieuse d'avoir un dialogue avec la communauté dans le cadre de ses opérations au site de Laterrière, Rio Tinto a mis en place un comité de bon voisinage à Laterrière depuis déjà plusieurs années. Les trois ou quatre rencontres annuelles du comité s'inscrivent dans une perspective de collaboration, de consultation et de partage bidirectionnel d'informations.

### Quel est l'objectif du comité?

Permettre une plus grande proximité entre les Latterois et le site de Laterrière de l'Aluminerie Saguenay-Lac-Saint-Jean de Rio Tinto.

### Qui en fait partie?

La composition du comité se veut le reflet des citoyens, organismes ou entreprises touchés ou intéressés par les activités du site de Laterrière. Cela permet des opinions diversifiées et des échanges riches en points de vue.

### Quelques réalisations du comité en 2017-2018

Au-delà des suivis environnementaux et des opérations qui sont effectués, les membres du comité ont réalisé les activités suivantes :

- Organisation collaborative de la Fête de la pêche de Laterrière qui a eu lieu le 9 juin 2018
- Création d'un groupe Facebook qui permet d'informer la population
- Mise sur pied d'un projet d'affichage dans les sentiers autour de l'usine pour la sécurité des utilisateurs (en cours)

### Vous avez des questions? Vous aimeriez devenir membre du comité? Contactez-nous!

[Logo Facebook] [nom groupe/page]

Joanie Dubé, conseillère en communications et communautés : joanie.dube@riotinto.com

**Membres** : [noms + logos]

**Photos** : Comité + Fête de la pêche + en rencontre

RioTinto

41 | © Rio Tinto 2017

41

## Transition de la page Facebook vers un groupe



### Pourquoi? Car présentement...

- Page Facebook Rio Tinto Canada
- Autres pages Facebook d'autres installations
- Groupes Facebook d'installations
- Stratégie de médias sociaux présentement en cours au niveau mondial pour plus d'uniformité et d'efficacité
  - La transition des pages Facebook vers des groupes fait partie de la stratégie

### Pourquoi une stratégie?

- Facebook a changé l'an dernier son algorithme pour les compagnies afin que celles-ci paient pour rejoindre le plus de gens possible
- Les pages Facebook sont ainsi vues par un faible % d'abonnés, comparativement aux groupes

RioTinto

42 | © Rio Tinto 2017

42

## Transition de la page Facebook vers un groupe



### Les avantages d'un groupe Facebook :

- Être relié à la page Facebook officielle Rio Tinto Canada, qui a plus de 12 000 membres, tout en ayant une arborescence propre et un objectif personnalisé à nos besoins
- Permet de rassembler et de développer une communauté
- Plus de facilité à entrer en contact avec les membres
- Les membres acceptent :
  - d'avoir de l'information dirigée vers eux
  - De suivre les règles de netiquette
- Toute publication est envoyée en alerte aux membres, en plus d'apparaître sur leur « mur »
- Possibilité de collègues qui soutiennent aussi le groupe (support)
- Possibilité de partage de PDF

## Transition de la page Facebook vers un groupe



### Les changements qui nous concernent

- Changement du nom du groupe pour être standard : Rio Tinto Aluminerie SLSJ Laterrière
- Qui publie : Joanie, au nom de Rio Tinto Canada ou en son nom ET les membres du groupe
- Rappel du contenu : compte rendu et suivis des travaux du comité; projets, enjeux et informations relatives aux opérations de l'usine

### Prochaines étapes

- 2 publications de transition sur la page Facebook pour informer les membres du changement
  - Jeudi 27 septembre et jeudi 4 octobre
  - Publication : Un groupe Facebook « Rio Tinto Aluminerie SLSJ Laterrière » a été ouvert afin de remplacer cette page Facebook. Pourquoi? Non seulement pour uniformiser l'utilisation des réseaux sociaux chez Rio Tinto, mais entre autres pour faciliter les échanges avec les membres. Adhérez-y maintenant! [Lien] Le lundi 8 octobre, tous les membres recevront une invitation pour y adhérer et la page Facebook sera fermée le 12 octobre. Au plaisir de vous y retrouver!
- Développement dans les prochaines semaines d'un calendrier de publications pertinentes :
  - Que voulez-vous savoir?

Merci de votre présence et de votre participation

