

Comité de bon voisinage Installations portuaires et
Services ferroviaires de Rio Tinto

COMPTE RENDU
RENCONTRE # 6

RÉALISÉ PAR



5 avril 2019

Table des matières

1	Mot de bienvenue	3
2	Validation de l'ordre du jour	3
3	Actions de suivi	3
4	Développements récents Rio Tinto et IPSF.....	4
5	Rapport du Comité du milieu.....	5
6	Tour de table des partenaires	5
7	Présentation Port Saguenay	5
8	Suivi environnemental et plaintes.....	6
9	Atelier — Sujet d'intérêt et projet communs	6
10	Résultats du sondage d'appréciation des rencontres des comités de bon voisinage	6
11	Varia	7
12	Prochaine rencontre.....	7
13	Fin de la rencontre	7

Liste des annexes

Annexe 1 : Liste de présences	8
Annexe 2 : Ordre du jour	10
Annexe 3 : Présentation	12

1 MOT DE BIENVENUE

Monsieur Louis-Michel Tremblay souhaite la bienvenue aux membres et cède la parole à madame Nathalie Lessard. Cette dernière invite, madame Ann Audy, la nouvelle chef de service des Services ferroviaire à se présenter. Monsieur Marc Hudon remercie les membres pour leur présence assidue et souligne l'implication des membres du Comité du milieu qui se rencontrent tous les mois.

Un tour de table est réalisé afin que tous se présentent.

2 VALIDATION DE L'ORDRE DU JOUR

Monsieur Louis-Michel Tremblay présente l'ordre du jour. Il est convenu de laisser le varia ouvert. L'ordre du jour est en annexe 2.

Les membres demandent que le compte rendu soit retourné par courriel une deuxième fois lors de l'envoi du rappel et de l'ordre du jour. Il est également convenu que le compte rendu soit lu lors des rencontres du Comité du milieu plutôt qu'en début de la rencontre du Comité bon voisinage. Enfin, des copies papier seront disponibles lors des rencontres du Comité de bon voisinage — IPSF pour consultation.

Actions de suivi	Responsable	Échéancier
Retourner le compte rendu lors de l'envoi d'un rappel et de l'ordre du jour aux membres. Apporter des copies papier du compte rendu de la rencontre précédente à la rencontre du CBV-IPSF et lire le compte rendu lors des rencontres du comité du milieu.	TES/RT	À chaque rencontre

3 ACTIONS DE SUIVI

Monsieur Louis-Michel Tremblay présente les actions de suivi du compte rendu. Le tableau suivant résume l'avancement des actions en suivi.

Actions de suivi	Échéancier	Suivi
Évaluer l'achat d'une publicité dans les journaux lors de la prochaine édition du « Roberval Saguenay Express ».	Novembre 2019	Action de suivi reportée novembre 2019 (prochaine édition de l'activité)
Planifier une présentation de l'Administration portuaire du Saguenay dans le cadre d'une rencontre du Comité	Année 2019	À l'ordre du jour
Partager le lien Internet vers le rapport annuel de l'Administration portuaire du Saguenay	Le plus tôt possible	Action de suivi reportée à la prochaine rencontre
Faire le suivi de ce dossier aux membres du Comité IPSF	Tout au long de l'avancement du dossier	En continu. Lorsqu'il y aura des développements, les membres seront informés
Envoyer un Doodle pour planifier les rencontres de mars et juin	En janvier	FAIT – La date de la rencontre de juin sera déterminée à la fin de la rencontre

4 DÉVELOPPEMENTS RÉCENTS RIO TINTO ET IPSF

Madame Nathalie Lessard prend le temps de partager quelques récentes nouvelles concernant Rio Tinto et les Installations portuaires et Services ferroviaires (IPSF). La présentation en soutien à la rencontre est en annexe 3.

Résultats — Aluminium 2018 — Les résultats 2018 ont été dévoilés en février dernier par Rio Tinto. Toutefois, bien que la demande mondiale d'aluminium continue d'augmenter, le contexte du marché entraîne des défis financiers importants. Un des défis pour les prochaines années sera de développer le marché de l'aluminium produit selon la norme ASI. Mention de Nespresso.

Le Projet ELYSIS, qui fait l'objet d'une entente avec Rio Tinto, Alcoa et Apple, aura son siège social au sein du Complexe Jonquière. Madame Nathalie Lessard précise que l'organisation est une entité indépendante. L'objectif est de produire de l'aluminium sans émission de CO₂.

Questions	Réponses
Est-ce que l'utilisation de l'aluminium produit selon la norme ASI risque de devenir une exigence dans certains secteurs du marché?	Actuellement, la norme ASI permet de créer des partenariats d'affaires avec des entreprises comme Nespresso, Tesla et Apple qui recherchent un aluminium avec une empreinte environnementale moindre.

Campagne Centraide/Croix-Rouge 2018 — Le 12 février dernier, Centraide Saguenay–Lac-Saint-Jean a dévoilé le montant amassé dans le cadre de sa 38^e campagne annuelle de financement, c'est-à-dire, 2 175 032 \$. L'apport des employés de Rio Tinto s'élève à 494 900 \$, soit près de 25 % du montant total.

Gala des entrepreneurs — Le 28 février dernier, Rio Tinto a tenu son Gala des entrepreneurs qui vise à reconnaître les entrepreneurs de la région qui sont des partenaires d'affaires. Lors de cette activité, neuf (9) prix ont été remis dans les trois catégories suivantes : SSE, Création de valeur et leadership. Plus de 100 entreprises représentées par 365 participants étaient présentes, ce qui démontre l'importance des relations d'affaires et du partenariat.

Première édition du salon Saguenay en emploi — La première édition du salon *Saguenay en emploi* s'est tenue le 28 février dernier. Plus de 3 000 personnes se sont déplacées et plus de 1 000 offres d'emploi étaient affichées dans différents domaines. Cette initiative est née du travail de dix-huit (18) acteurs du milieu socio-économiques de la région mobilisés par la pénurie de la main-d'œuvre.

Vaudreuil — Usine de filtration — Le projet de l'usine de filtration progresse très bien. Les quatre (4) filtres-presses sont en assemblage et les travaux de tuyauterie et du réseau de pompage se poursuivent. Le démarrage est toujours prévu pour novembre 2019. Madame Lessard explique aux membres que le procédé de cette nouvelle usine permettra de réduire la quantité de résidus de bauxite, notamment grâce au procédé d'assèchement qui permet de mieux disposer des résidus par la suite.

Suivi sommaire des projets des Installations portuaires et Services ferroviaires — Madame Nathalie Lessard présente les différents projets d'amélioration qui sont en cours et ceux qui seront bientôt réalisés aux Installations portuaires et Services ferroviaires. Madame Annie Bourque apporte, quant à elle, des précisions sur le plan environnemental des projets. Les membres remercient madame Nathalie

Lessard pour sa présentation. Il est convenu que cette dernière poursuivra la présentation des projets lors de la prochaine rencontre.

Actions de suivi	Responsable	Échéancier
Poursuivre la présentation du sommaire des projets IPSF lors de la prochaine rencontre du CBV-IPSF et y consacrer un point à l'ordre du jour.	RT	Prochaine rencontre

5 RAPPORT DU COMITÉ DU MILIEU

Monsieur Marc Hudon mentionne que le Comité a tenu ses rencontres mensuelles tel qu'à l'habitude. Il souligne également que les membres du Comité du milieu comptent inviter monsieur Raynald Simard lors d'une prochaine rencontre.

6 TOUR DE TABLE DES PARTENAIRES

Ville Saguenay — Promotion Saguenay

- Monsieur Claude Bouchard précise que soixante (60) bateaux sont attendus cette année au port d'escale de Saguenay, ce qui représente plus de 90 000 passagers. La saison des croisières débutera le 1^{er} mai et se terminera le 2 novembre.
- Les membres sont invités à participer à la séance publique d'information tenue par le Bureau des audiences publiques (BAPE) sur le projet d'Énergir. Un projet de construction d'un gazoduc qui vise à alimenter en gaz naturel la zone industrialo-portuaire de Saguenay. La séance aura lieu le 17 avril à l'Auberge des 21 à La Baie.
- La municipalité vient d'adopter un règlement d'emprunt pour fournir l'eau à la zone industrialo-portuaire (Zone I.P.) de Saguenay. Les travaux devraient se terminer en octobre 2020.

7 PRÉSENTATION PORT SAGUENAY

Monsieur Louis-Michel Tremblay présente monsieur Frédéric Lebrun, directeur, commercialisation et projets de l'Administration portuaire du Saguenay. Ce dernier présente la structure, la mission, et l'historique du Port de Saguenay. Une carte permet de situer le port de Grande-Anse sur le territoire ainsi que les différentes infrastructures. Il présente les faits saillants quant aux différents projets qui viennent d'être réalisés ainsi que ceux qui sont présentement en développement. Il est également question des objectifs et des avantages quant à l'aménagement de la Zone Industrialo-Portuaire (Zone IP).

Monsieur Claude Bouchard informe les membres qu'une étude sur les retombées économiques liées au développement des projets de Métaux BlackRock et de GNL Québec sera publiée incessamment. La présentation est en annexe 4.

Questions	Réponses
Quelle serait la date de mise en service du nouveau terminal portuaire de la rive nord de la rivière Saguenay?	L'APS a obtenu toutes les autorisations nécessaires à la construction du terminal en Rive-Nord et est en attente du premier client (Ariane Phosphate) pour démarrer le projet. S'il n'y a pas de mine, il n'y aura pas de terminal.

8 SUIVI ENVIRONNEMENTAL ET PLAINTES

Madame Annie Bourque rappelle aux membres que le suivi de l'air ambiant est effectué et elle précise que les résultats sont excellents.

Suivi des plaintes

- Une première plainte a été déposée (hier) au ministère de l'Environnement et des Changements climatiques. Celle-ci est reliée aux forts vents. Madame Bourque informe les membres que le suivi des vents se fait en continu pour intervenir adéquatement, selon la situation.
- Un participant souligne qu'il apprécie les travaux effectués par Rio Tinto pour améliorer sa performance environnementale. On mentionne que les membres du comité sont d'excellents ambassadeurs et qu'ils permettent de donner l'heure juste aux voisins.
- Les membres mentionnent qu'il faudrait informer la population en général des investissements et des efforts de l'entreprise pour améliorer la situation.

Il est proposé que madame Pascale Emond planifie une rencontre de brainstorming afin d'élaborer une stratégie de communication pour faire connaître à la population les bons coups, les actions et les mesures mis en place par Rio Tinto afin d'améliorer sa performance environnementale et la relation avec le voisinage.

Actions de suivi	Responsable	Échéancier
Planifier une rencontre afin d'élaborer une stratégie de communication pour faire connaître à la population les bons coups, les actions et les mesures mises en place par Rio Tinto pour améliorer sa performance environnementale et communautaire.	RT	Dès que possible

9 ATELIER — SUJET D'INTÉRÊT ET PROJET COMMUNS

Faute de temps, ce point est remis à la prochaine rencontre.

10 RÉSULTATS DU SONDAGE D'APPRÉCIATION DES RENCONTRES DES COMITÉS DE BON VOISINAGE

Monsieur Louis-Michel Tremblay remercie d'abord les membres pour leur participation. Il présente les faits saillants des résultats du sondage de satisfaction des rencontres des comités de bon voisinage. Il relate notamment les principales bonnes pratiques à conserver ou à développer identifiées et les commentaires exprimés par les membres des comités. Il présente les résultats relatifs à l'appréciation quant à la logistique (respect du temps et horaire de travail) des points soulevés. L'engagement de transmettre les comptes rendus dans un délai de trois semaines. Monsieur Tremblay mentionne que les commentaires, positifs et constructifs permettront certainement d'améliorer les bonnes pratiques qui sont déjà. Il est proposé que lors de la prochaine réalisation du sondage, qu'il soit envoyé par courrier régulier.

Les participants demandent que les résultats du sondage leur soient envoyés par courriel et qu'il y ait un point sur le sujet à l'ordre du jour de la prochaine rencontre.

Actions de suivi	Responsable	Échéancier
Lorsqu'il y a des sondages auprès des membres, envoyer ce dernier également par courrier	TES	Lorsqu'il y aura un nouveau sondage
Envoyer les résultats du sondage sur la satisfaction des rencontres des comités de bon voisinage	TES	Lors de l'envoi du compte rendu pour approbation
Revenir sur les résultats du sondage de satisfaction des rencontres	TES	Prochaine rencontre

11 VARIA

Aucun point au varia.

12 PROCHAINE RENCONTRE

La prochaine rencontre aura lieu le jeudi 20 juin de 13 h 30 à 16 h. La possibilité d'organiser une visite des installations portuaires pour les membres sera évaluée rapidement. Cette visite pourrait avoir lieu le même jour, en avant-midi.

Actions de suivi	Responsable	Échéancier
Évaluer la possibilité d'organiser une visite des installations portuaires pour les membres, le 20 juin en matinée.	RT	Le plus tôt possible

13 FIN DE LA RENCONTRE

La rencontre se termine à 16 h.

Production du compte rendu
Katherine Bouchard, Transfert Environnement et Société
Chargée de projet

Annexe 1 :

Liste de présences

LISTE DES PRÉSENCES — 5 AVRIL 2019

Organisation	Nom	Présent	Absent
Représentant du secteur rue Victoria et terminal des croisières	André Girard		X
Représentant du secteur Route 381	Cyprien Gaudreault	X	
Représentant du secteur rue Desbiens et rue Bagot	Marcel Boudreault	X	
Représentant du secteur rue Bagot et Route 170	Gaston Tremblay	X	
Représentant du secteur Baie des Ha! Ha! et avenue du Port	Claude Gagnon	X	
Représentant du secteur chemin des Chutes		X	
Administration portuaire du Saguenay — Port Saguenay	Frédéric Lebrun	X	
Promotion Saguenay	Claude Bouchard	X	
Fromagerie Boivin	Dominique Pilote		X
3 ^e escadre Bagotville	Nadine Belley-Traoré		X
Ville Saguenay	Jean-Paul Côté	X	
Ville Saguenay	Raynald Simard	X	
Zone d'Intervention Prioritaire (ZIP) Saguenay	Marc Hudon	X	
Rio Tinto	Alexandre Ouellet		X
Rio Tinto	Joanie Dubé		X
Rio Tinto	Nathalie Lessard	X	
Rio Tinto	Pascale Emond	X	
Rio Tinto	Annie Bourque	X	
Transfert Environnement Société	Louis-Michel Tremblay, conseiller principal	X	
Transfert Environnement Société	Katherine Bouchard, chargée de projet	X	

Annexe 2 :

Ordre du jour

Comité de bon voisinage IPSF

5 avril 2019, 13 h

Salle des comités, La Baie

Ordre du jour

		Nature	Intervenant
13 h	1 — Mot de bienvenue		Marc Hudon et Nathalie Lessard
13 h 5	2 — Validation de l'ordre du jour	Décision	Louis-Michel Tremblay
13 h 10	3 — Actions de suivi	Information	Louis-Michel Tremblay
13 h 20	4 — Développements récents Rio Tinto et IPSF <ul style="list-style-type: none">• Résultats Aluminium 2018• Campagne Centraide/Croix-Rouge 2018• Gala annuel des entrepreneurs• Premier salon Saguenay en emploi• Suivi sommaire de nos projets IPSF	Information/discussion	Nathalie Lessard
13 h 40	5 — Rapport du Comité du milieu	Information/discussion	Marc Hudon
13 h 50	6 — Tour de table des partenaires	Information/discussion	Membres
14 h 10	7 — Présentation — Port Saguenay	Information/discussion	Frédéric Lebrun
14 h 30	Pause		
14 h 45	8 — Suivi environnemental et plaintes	Information/discussion	Alexandre Ouellet
15 h	9 — Atelier — Sujets d'intérêt et projets communs	Présentation	Louis-Michel Tremblay
15 h 20	10 — Résultats du sondage d'appréciation des rencontres des comités de bon voisinage	Information	Louis-Michel Tremblay
15 h 30	11 — Varia	Information/discussion	Louis-Michel Tremblay
5 h 40	12 — Prochaine rencontre	Décision	Louis-Michel Tremblay
15 h 45	13 — Fin de la rencontre		Marc Hudon

Annexe 3 : Présentation



1

Ordre du jour

		Nature	Intervenant
13 h 00	1 – Mot de bienvenue		Marc Hudon et Nathalie Lessard
13 h 05	2 – Validation de l'ordre du jour	Décision	Louis-Michel Tremblay
13 h 10	3 – Actions de suivi	Information	Louis-Michel Tremblay
13 h 20	4 – Développements récents Rio Tinto et IPSF <ul style="list-style-type: none"> • Résultats Aluminium 2018 • Campagne Centraide/Croix-Rouge 2018 • Gala annuel des entrepreneurs • Premier salon Saguenay en emploi • Suivi sommaire de nos projets IPSF 	Information / discussion	Nathalie Lessard
13 h 40	5 – Rapport du Comité du milieu	Information / discussion	Marc Hudon
13 h 50	6 – Tour de table des partenaires	Information / discussion	Membres
14 h 10	7 – Présentation – Port Saguenay	Information / discussion	Frédéric Lebrun
14 h 30	Pause		

RioTinto
| © Rio Tinto 2017

2

Ordre du jour

		Nature	Intervenant
14 h 45	8 – Suivi environnemental et plaintes	Information / discussion	Alexandre Ouellet
15 h 00	9 – Atelier – Sujets d'intérêt et projets communs	Présentation	Louis-Michel Tremblay
15 h 20	10 – Résultats du sondage d'appréciation des rencontres des comités de bon voisinage	Information	Louis-Michel Tremblay
15 h 30	11 – Varia	Information / discussion	Louis-Michel Tremblay
15 h 40	12 – Prochaine rencontre	Décision	Louis-Michel Tremblay
15 h 45	13 – Fin de la rencontre		Marc Hudon

3

Mot de bienvenue



4

Validation de l'ordre du jour et du compte rendu



5

Actions de suivi

Description du suivi	Échéance	Suivis effectués
Évaluer l'achat d'une publicité dans les journaux lors de la prochaine édition du « Roberval Saguenay Express ».	Novembre 2019	En suivi
Planifier une présentation de l'Administration portuaire du Saguenay dans le cadre d'une rencontre du Comité	Année 2019	A l'ordre du jour
Partager le lien Internet vers le rapport annuel de l'Administration portuaire du Saguenay	Le plus tôt possible	
Faire le suivi du dossier « aspect visuel » aux membres du Comité IPSF	Tout au long de l'avancement du dossier	En suivi
Envoyer un Doodle pour planifier les rencontres mars et juin	En janvier	Fait

6



7

Résultats Aluminium 2018

PRODUCTION D'ALUMINIUM 3 458 kt ↓ 3% Suffisamment de matériau pour plus de 650 fois la production annuelle de capsules de café Nespresso bientôt certifiées ASI	BÉNÉFICE SOUS-JACENT 1 347 M\$ US ↓ 15% inférieur à 2017	
NOUVEAUX PROJETS ET OPTIONS DE CROISSANCE 7,6 km Longueur du nouveau tunnel qui sera creusé à travers la montagne entre le réservoir de Nechako et la centrale de Kemano afin de fournir une alimentation en électricité fiable pour alimenter notre usine d'électrolyse de Kitimat. En partenariat avec des groupes des Premières Nations, le projet devrait être achevé au T1 2022.	FLUX DE TRÉSORERIE GÉNÉRÉS = DÉPENSES EN IMMOBILISATION NETTES et autres activités d'investissement = FLUX DE TRÉSORERIE DISPONIBLES avant les dividendes 2 231 M \$US 1 683 M \$US 638 M \$US ↓ 54% inférieur au flux de trésorerie disponible de 2017 En partie à cause de la réduction du BAIJA et de la hausse de 33% des dépenses en immobilisations liées au projet Amrun, livré au T4 2018, plus tôt et en deçà du budget prévu.	MARCHÉS 1 869 US\$/t Prix de fermeture de l'aluminium au LME au 31 décembre 2018 ↓ 17% inférieur au prix de l'aluminium au LME le 2 janvier 2018
	CE QUE NOUS AVONS ACCOMPLI EN 2018 asi Première dans l'industrie : reçu la certification ASI confirmant que notre aluminium est fabriqué selon des critères durables et responsables, de la mine à l'électrolyse. Partenariat commercial avec Nespresso pour l'utilisation de notre aluminium certifié ASI. AMRUN Projet livré avec succès avant la date prévue, renforçant ainsi notre position de leader dans le commerce maritime mondial de bauxite. LYSIS Partenariat avec Alcoa, Apple, les gouvernements du Canada et du Québec : un accomplissement de pionnier, tant sur le plan de la technologie que du partenariat.	SÉCURITÉ 0 Accidents mortels 0,40 Taux de fréquence de toutes les blessures Notre objectif : Zéro accident mortel ↓ 11% inférieur à 2017
	PRODUCTION DE BAUXITE 50 421 kt ↑ 1% Suffisamment de matière première pour l'aluminium nécessaire à la construction de plus de 230 000 wagons .	PRODUCTION D'ALUMINE 7 980 kt ↓ 2% Assez pour répondre aux besoins en aluminium de la consommation mondiale de canettes pendant 18 mois.

RioTinto

© Rio Tinto 2017

8

Campagne Centraide/Croix-Rouge 2018



RioTinto

| © Rio Tinto 2017

9

Gala des entrepreneurs – 28 février



RioTinto

| © Rio Tinto 2017

10

Première édition du Salon de l'emploi – 28 février



RioTinto

© Rio Tinto 2017

11

Projet Vaudreuil 2022 phase 1 État d'avancement du projet

État d'avancement global du projet
Ingénierie, approvisionnement et construction

66,5%*
vs 63,4% planifié



Sécurité



Coûts



Délais



121 M\$* engagés
à date



196
personnes au chantier

Faits saillants :

- Les trois pompes de surverse ont été transférées aux opérations dans le secteur BOPILE.
- Les 4 filtres presses sont en assemblage.
- Les travaux de tuyauterie et du réseau de pompage se poursuivent.



- Investissement : 250 M\$
- Retombées économiques régionales potentielles : 120 M\$
- Exploitation du site jusqu'en 2030
- Sauvegarde de plus de 1 000 emplois directs
- Mise en service de l'Usine de filtration : 2020

Les principales entreprises partenaires



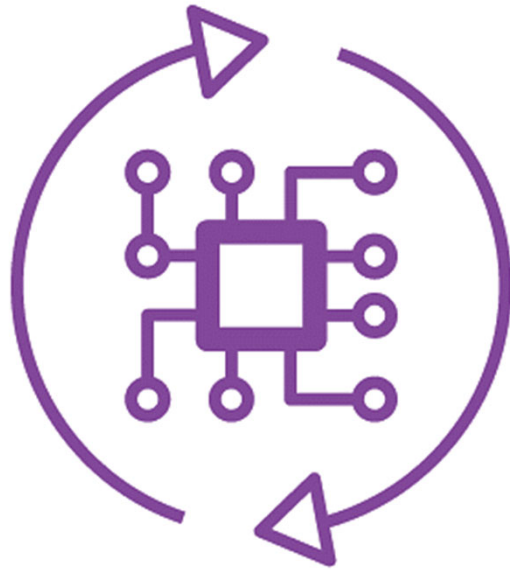
RioTinto

* En date du 15 février | © Rio Tinto 2017

12

Projets IPSF - Suivi

- › Poussière alumine
- › Poussière bauxite
- › Projet Port 2022
- › Arrêt #2
- › Arrêt #3
- › Palplanche



RioTinto

© Rio Tinto 2017

13

Rapport du Comité du milieu



RioTinto

© Rio Tinto 2017

14

Tour de table des partenaires



RioTinto

| © Rio Tinto 2017

15

Présentation – Port Saguenay



RioTinto

| © Rio Tinto 2017

16

Pause

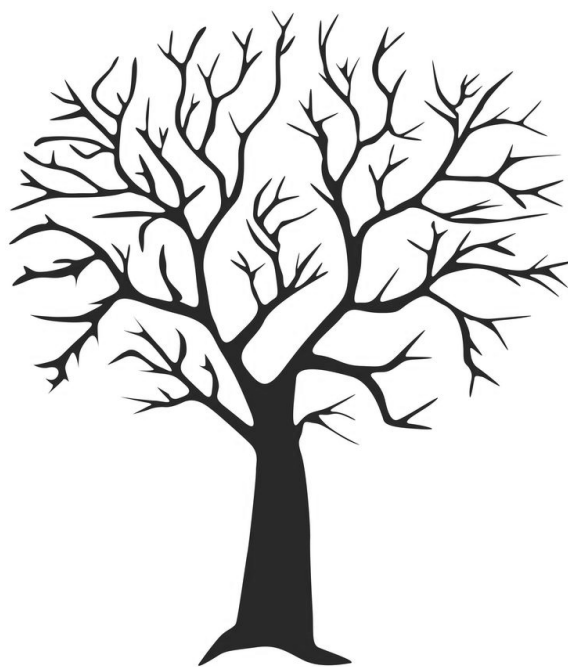


RioTinto

© Rio Tinto 2017

17

Suivi environnemental
et plaintes



RioTinto

18

Résultats du sondage d'appréciation 2018

Un taux de participation au sondage de 68 %

Pour clore la première année de collaboration entre Rio Tinto et Transfert Environnement et Société et dans un souci d'amélioration, un sondage a été réalisé auprès de chacun des membres des comités, c'est-à-dire, les représentants des différentes catégories de la communauté ainsi que les ressources internes afin de dresser un portrait de l'appréciation des processus de gestion et de planification des activités des quatre comités bon voisinage au Saguenay-Lac-Saint-Jean.

Faits saillants

- **81 % croient** que les rencontres du comité permettent d'établir une réelle collaboration entre Rio Tinto et la communauté
- **81 % croient** qu'ils contribuent à la recherche de pistes d'amélioration relativement aux impacts des opérations (bruits, poussières, circulation, etc.) de Rio Tinto
- Les présentations par les experts et autres intervenants **81 % satisfait**

RioTinto

Les principales bonnes pratiques à conserver ou à développer

- Garder le compte rendu des explications environnementales
- Consolider nos pratiques actuelles et améliorer si nécessaire
- Le comité de bon voisinage doit conserver un animateur indépendant
- Belles présentations et informations des gens de Rio Tinto
- Les nouvelles provenant de Rio Tinto et le suivi environnemental
- Accès à l'information sur une page WEB
- Présence des directions.

APPRECIATION QUANT À LA LOGISTIQUE

	Satisfait	Plutôt satisfait
Le lieu	81 %	19 %
L'horaire	81 %	13 %
La durée	74 %	26 %
La planification	81 %	19 %
La facilitation	94 %	6 %

Quelques commentaires

- Continuez votre beau travail, ces rencontres sont très instructives
- Très satisfait de l'implication de la direction de l'usine
- Que les heures soient flexibles pour les travailleurs
- Vous travaillez en professionnel et c'est bien
- Prévoir plus de réunions ou alléger le contenu
- Nous faire parvenir un compte rendu dans le délai le plus bref
- L'existence même de ce comité est déjà un très bon moyen d'intégrer l'usine dans la collectivité. Je trouve ça déjà très bien

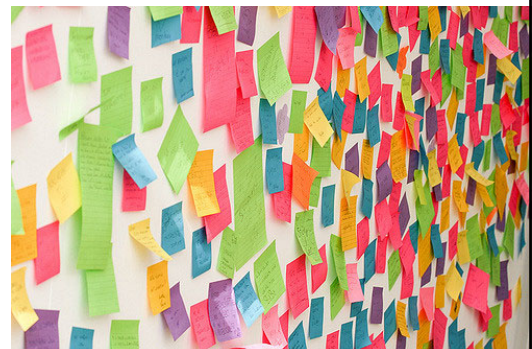
© Rio Tinto 2017

19

Atelier – Sujets d'intérêt et projets communs

Une activité pour :

- Alimenter les rencontres de cette année en identifiant les besoins d'information et les sujets d'intérêt à discuter ensemble.
- Déterminer des projets auxquels le CBV-IPSF pourraient contribuer de manière concertée pour l'année 2019.



RioTinto

20

Déroulement de l'atelier

- Temps de réflexion en deux sous-groupe (10 min) : Sur des post-it, inscrire :
 - des sujets ou des thématiques d'intérêt que vous aimeriez voir abordés dans le cadre des rencontres du CBV-IPSF
 - des idées de projets auquel Rio Tinto et le Comité pourraient contribuer
- Partage et présentation des sujets et thématiques des sous-groupes et regroupement si possible (5 min)

** Les sujets et thématiques seront inclus dans le calendrier des rencontres en fonction des informations disponibles et de la disponibilité des intervenants.*

Critères de sélection proposés pour les sujets et thématiques d'intérêt

Améliore la compréhension du fonctionnement et des enjeux des Installations portuaires et Services ferroviaires

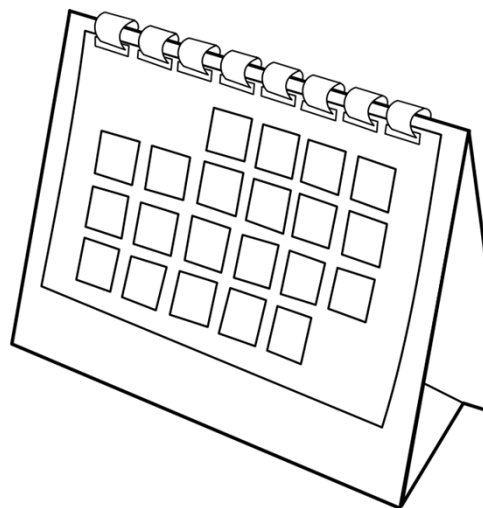
Représente une préoccupation pour les voisins ou les gens de la communauté

Permet au Comité de mettre à profit l'expertise, les compétences et les ressources des membres

Favorise la collaboration de Rio Tinto avec le milieu

Prochaines étapes

- Évaluation des contenus disponibles
- Échanges avec les experts à inviter par sujet et thématique afin de connaître leur disponibilité et intérêt
- Les sujets et thématiques seront inclus dans une proposition de calendrier de rencontres qui sera partagée avec les membres



RioTinto

© Rio Tinto 2017

23

Varia



RioTinto

© Rio Tinto 2017

24



Annexe 4 :
Présentation
Port Saguenay



Le Port de Saguenay et la Zone Industriolo-portuaire de Saguenay



Rencontre d'information
Zone IP – Saguenay

Comité de bon voisinage
IPSF

5 avril 2019






1

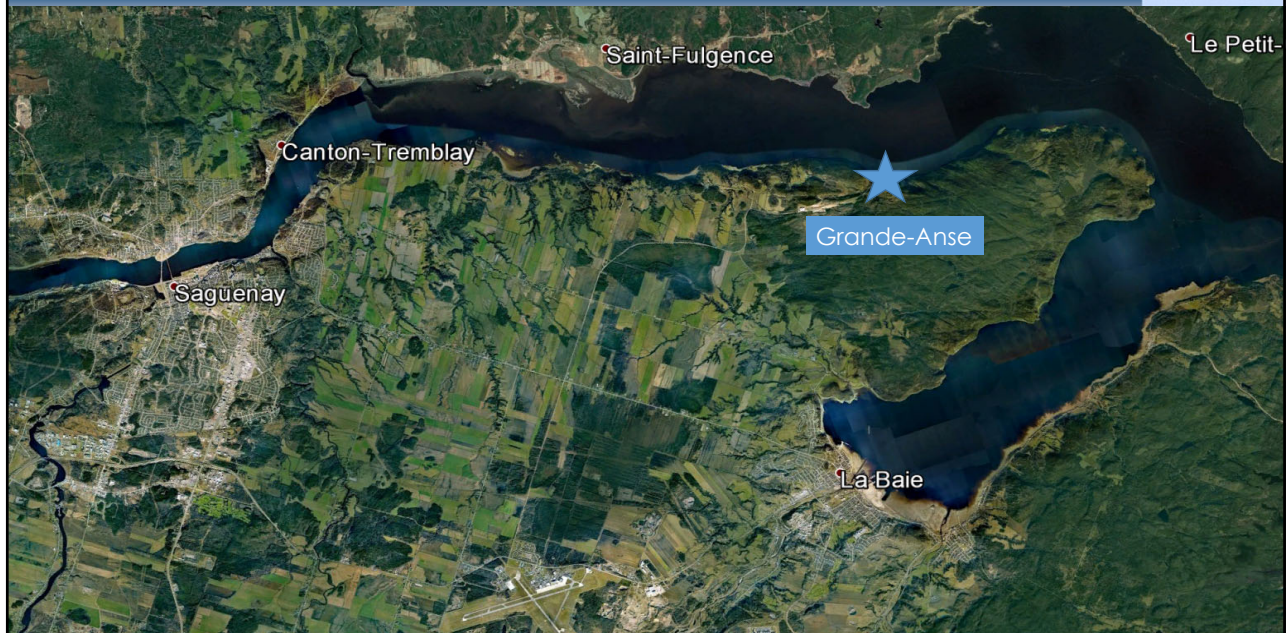
Le Port de Saguenay: un port en croissance.....

- Administration portuaire canadienne reconnue pour son importance stratégique par les gouvernements provincial et fédéral;
- Terminal maritime (Grande-Anse) en eau profonde (14 m d'eau à marée basse) localisé au cœur de la ville de Saguenay;
- Des infrastructures flexibles, accessibles toute l'année, et isolées des milieux habités;
- Grands terrains zonés « industriel » disponibles pour le développement;
- Localisation stratégique pour développer le territoire du nord québécois et la stratégie du Plan Nord;
- Gestion et opérations du quai de croisières de Bagotville;
- Conseil d'administration et direction très engagés dans le développement des activités sur le site du Port et sa zone industrialo-portuaire.



2

Localisation du terminal de Grande-Anse



3

Terminal maritime de Grande-Anse



- Accessible à l'année;
- Connecté au réseau ferroviaire nord-américain;
- Port multi-usagers;
- Connecté à la zone Industriolo-portuaire;
- En mesure d'accueillir des navires jusqu'à 100 000 tonnes;



4

Desserte ferroviaire



- Connecté au réseau ferroviaire nord-américain;
- Voie ferrée desservant directement la zone industrialo- portuaire (Zone IP);
- Conception pour trafic minier lourd;
- Plus de 7 200 pieds de voies d'entreposage.



5

Terminal multi-usagers:



Le terminal maritime de Grande-Anse est utilisé pour le transit de marchandises variées, dont entre autres:

- Sel de déglçage pour l'ensemble de la région du Saguenay-Lac-Saint-Jean-Chibougamau;
- Papier – Produits forestiers Résolu;
- Pâte de bois– Produits forestiers Résolu;
- Brai liquide– Rio Tinto, usine Alma;
- Charbon – Elkem Métal Chicoutimi;
- Granules de bois– Granules LG;
- Aluminium – Rio Tinto usines Grande-Baie et Laterrière;
- Anodes – Rio Tinto AP-60
- Cargo général (modules mécano-soudés, composantes d'éoliennes, etc.)

6

Zone Industriolo-Portuaire (Zone IP)



- Objectif de développer la zone industrielle de Grande-Anse:
 - Offrir des infrastructures et des services compétitifs, répondant aux besoins des clientèles visées;
 - Optimiser la logistique de transport (maritime, ferroviaire et routier).
- Avantages spécifiques au site:
 - Vastes terrains à vocation industrielle disponibles;
 - Accès direct aux installations portuaires (terminal en eau profonde);
 - Route d'accès conçu pour le transport industriel lourd et les chargements surdimensionnés;
 - Accès au réseau ferroviaire national;
 - Isolé des zones habitées;
 - Services publics disponibles à proximité (électricité, gaz naturel, eau de procédé, etc.);
 - Proximité et disponibilité de main d'oeuvre qualifiée;
 - Base industrielle régionale forte.



7

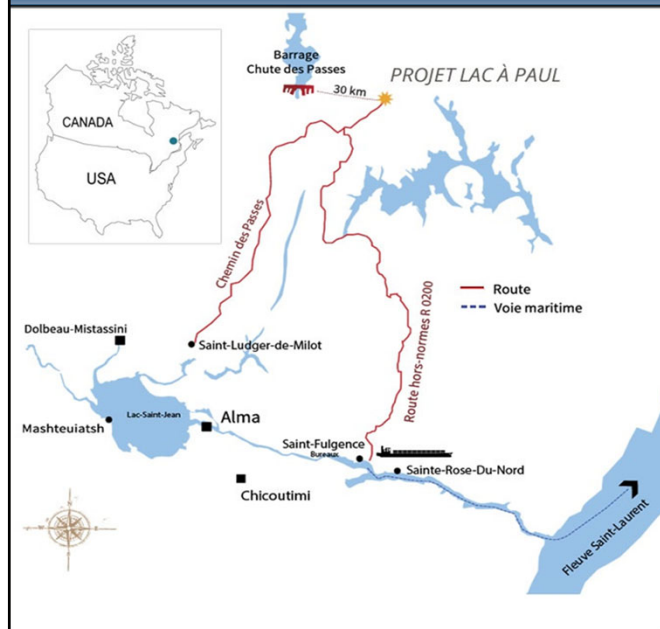
Zone Industriolo Portuaire (Zone IP)



- 2900 acres de terrain zoné pour le développement industriel appartenant au Port;
- Entreposage intérieur et extérieur disponible;
- Officiellement désigné par le gouvernement du Québec comme zone industriolo-portuaire (Zone IP)

8

Terminal maritime sur la rive nord



- Port de Saguenay agit à titre de promoteur du projet;
- Projet de 259 millions \$;
- Nécessaire pour les opérations d'Ariane Phosphate;
- Infrastructure "multi-usagers";
- 1 à 2 navires par semaine pour les opérations minières;
- Potentiel de desservir avec le transport maritime, la totalité du territoire situé au nord de la rivière Saguenay.

9

Étapes en cours de développement – Zone principale

Besoin d'infrastructures pour développer la zone industrielo-portuaire :

- Électricité haute tension;
- Gaz naturel;
- Eau de procédé;
- Système de manutention mécanisé multi-usagers pour matériaux en vrac.

Bénéfices dans la fourniture de services et d'infrastructures de base dans la zone industrielo-portuaire :

- Répond aux demandes des promoteurs;
- Augmente la compétitivité du port et de sa zone industrielo-portuaire;
- Facilite l'intégration des opportunités de projets;
- Vise à offrir du "prêt-à-construire".



10

En conclusion.....

Le Port de Saguenay:

- Le seul port public dans la région du Saguenay-Lac-Saint-Jean;
- Volonté du Conseil d'Administration et de la direction de proactivement développer des infrastructures qui permettront au Port de devenir un partenaire de choix pour les usagers actuels et futurs;
- Intermodalité efficiente entre les modes de transport maritime-ferroviaire-routier;
- Propriétaire de près de 3000 acres de terrains industriels autour du terminal maritime;
- Terminal maritime stratégiquement localisé possédant tout le potentiel pour permettre la mise en valeur de l'activité industrielle du Québec et de supporter son développement, le tout, en respect avec l'environnement.

