



**Comité de voisinage Arvida
Complexe Jonquière
de Rio Tinto**

**Rencontre de suivi des projets de croissance et
Transition Arvida**

**COMPTE RENDU
RENCONTRE # 4**

RÉALISÉ PAR



24 octobre 2024

Table des matières

1	Mot de bienvenue et tour de table	3
2	Partage Santé, Sécurité, Environnement et Communauté	3
3	Suivi des actions	3
4	Présentation du CREDD	4
5	Suivi projets de croissance et Transition Arvida.....	5
6	Communauté	8
7	Divers	9
8	Prochaines rencontres.....	11
9	Fin de la rencontre.....	11

Liste des annexes

Annexe 1 : Liste des présences.....	12
Annexe 2 : Ordre du jour	14
Annexe 3 : Présentation de la rencontre.....	16

1 MOT DE BIENVENUE ET TOUR DE TABLE

Véronique Frigon, facilitatrice chez Transfert Environnement et Société, souhaite la bienvenue aux membres. Elle souligne le retour de Tommy Tremblay, directeur général du CREDD, et l'apport de Monique Laberge, présidente, qui a représenté l'organisme au CVA-CJ au cours des derniers mois. Un tour de table est effectué.

La liste des présences se trouve en annexe 1 du document.

2 PARTAGE SANTÉ, SÉCURITÉ, ENVIRONNEMENT ET COMMUNAUTÉ

Marie-Kim Bouchard, conseillère sénior Communautés et Performance sociale, annonce que la plateforme votreriointoslsj.com a fait peau neuve et que la navigation y est plus intuitive qu'auparavant. Elle invite les membres à la parcourir, et à faire part de leurs suggestions d'amélioration et de leurs commentaires s'il y a lieu.

La présentation complète se trouve en annexe 3 du document.

3 SUIVI DES ACTIONS

Véronique Frigon fait le suivi des actions depuis la rencontre du 13 juin 2024.

Actions de suivi	Responsable	Échéancier	Suivis effectués
Transmettre aux membres le lien vers le numéro de la sûreté de Rio Tinto pour signaler les situations dangereuses en lien avec la piste cyclable	TES	Après la rencontre	Fait
Vérifier la possibilité de diffuser sur le web la vidéo 4D présentant l'évolution du projet AP60	RT	Dès que possible	À l'ordre du jour
Analyser les différentes options possibles pour la mise en place d'un promontoire sécuritaire pour les visites patrimoniales du Centre d'histoire d'Arvida, en considérant également l'opportunité que représentent le chantier AP60 et le 100e anniversaire.	RT/Centre d'histoire Arvida/Ville de Saguenay	2024	
Transmettre aux membres le lien pour s'inscrire au service de notification par message texte	TES	Après la rencontre	Fait
Transmettre aux membres les capsules vidéo sur les cheminées de l'Usine Arvida	TES/RT	Dès que possible	Fait
Transmettre aux membres le bulletin Info-Transition	TES/RT	Dès que possible	Fait
Prévoir une présentation d'un organisme ou d'une personne membre du comité lors des prochaines rencontres (CREDD et Centre d'histoire Arvida)	TES et autres	Dès la prochaine rencontre	À l'ordre du jour

Vérifier la possibilité de diffuser sur le web la vidéo 4D présentant l'évolution du projet AP60

Cela ne sera pas possible puisqu'il s'agit d'un document interne d'ingénierie.

Analyser les différentes options possibles pour la mise en place d'un promontoire sécuritaire pour les visites patrimoniales du Centre d'histoire Arvida, en considérant également l'opportunité que représentent le chantier AP60 et le 100e anniversaire

Véronique Frigon précise que ce point revient régulièrement et qu'il faudra voir comment donner suite à cette action, qui ne se réglera pas au sein du comité. Marianne Salesse-Côté, directrice générale du Centre d'histoire Arvida, indique que la demande a été déposée auprès des personnes concernées et qu'elle a été entendue. Elle peut donc être retirée des actions de suivi.

4 PRÉSENTATION DU CREDD

Tommy Tremblay, directeur général du Conseil régional de l'environnement et du développement durable (CREDD) du Saguenay – Lac-Saint-Jean, présente l'organisation.

Dans chacune des régions administratives du Québec, se trouve un conseil régional de l'environnement (CRE). Le CREDD du Saguenay – Lac-Saint-Jean a fêté ses 50 ans l'an dernier. L'organisme à but non lucratif reçoit un financement annuel de 200 000 \$ du ministère de l'Environnement. Le reste de son financement est aussi public presque en totalité et provient d'autres entités gouvernementales québécoises ainsi que des paliers municipal et fédéral.

Le CREDD est l'interlocuteur régional privilégié du gouvernement du Québec en matière d'environnement et de développement durable. Il agit également à titre d'organisme ressource auprès des intervenants régionaux œuvrant dans ce domaine. Sa mission consiste aussi à mettre en œuvre des veilles stratégiques sur le secteur de l'environnement afin de soutenir l'application, la révision et le développement des politiques, des lois et règlements. Il favorise la concertation et les échanges avec les organisations de la région, et assure l'établissement de priorités et de suivis en matière d'environnement dans une perspective de développement durable. Enfin, il favorise, par la concertation et le partage d'expertise, la mise sur pied de projets par le milieu (organismes, groupes ou individus).

Le CREDD compte une dizaine d'employés détenant des expertises dans différents domaines tels la biologie, la chimie, l'intervention régionale, la politique, la mobilité durable, l'aménagement du territoire, ce qui lui permet d'être polyvalent ainsi que de prendre position de façon rigoureuse et documentée sur divers sujets.

L'organisme s'implique dans des activités touchant notamment les changements climatiques, la conservation des écosystèmes de même que la mobilité durable. De nombreux projets éducatifs sont déployés dans les établissements d'enseignement de la région. Le CREDD est en effet présent dans toutes les écoles primaires et secondaires du Lac-Saint-Jean et dans 70 % de celles du Saguenay. Environ 12 000 jeunes par année participent aux ateliers qui y sont réalisés. En ce qui a trait aux représentations, le CREDD est impliqué dans une cinquantaine de comités, conseils et tables annuellement.

Parmi les dossiers présentement suivis par le CREDD, Tommy Tremblay mentionne l'agrandissement du Parc marin Saguenay – Saint-Laurent, le Programme de stabilisation des berges du lac Saint-Jean de Rio Tinto, l'agrandissement du lieu d'enfouissement technique d'Hébertville-Station de la Régie de matières résiduelles du Lac-Saint-Jean, le poste Metapelutin d'Hydro-Québec, l'autoroute Alma – La Baie dans le secteur Saint-Bruno et la concertation régionale sur les aires protégées.

Questions/commentaires	Réponses
Le bureau du CREDD est situé à quel endroit?	CREDD Le siège social est à Alma. L'organisme partage un bureau satellite avec Contact Nature à La Baie. Les autres employés sont en télétravail puisque les bureaux ne sont pas en mesure d'accueillir tout le personnel.

5 SUIVI PROJETS DE CROISSANCE ET TRANSITION ARVIDA

Projet d'expansion de l'aluminerie AP60

Lisa Laforte, cheffe de projet AP60, indique que le 32 % du projet est réalisé et que l'échéancier est respecté. En ce qui concerne le bâtiment d'électrolyse, le béton est presque complètement coulé. Le montage de la structure des aérateurs de toit est en cours. Les trois premières des quatre sections de la grande cheminée du centre de traitement des gaz sont montées. La cage d'escaliers est aussi installée.

Plusieurs entreprises impliquées dans les travaux d'AP60 : Ganotec (toits), Proco (structures), Shipshaw Électrique (électricité), BPD (dalles de béton préfabriquées), Manesco (bâtiments et compresseurs), Alesa et Alco-TD (convoyeur d'alumine), Solios et Fabmec (traitement des gaz), Excavation Chicoutimi (excavation et dynamitage des bassins), Cergerco (travaux divers). Environ 700 travailleurs, incluant ceux liés à l'administration, sont présentement à l'œuvre au chantier AP60, dont 70 % proviennent de la main-d'œuvre régionale. Plus de 70 % des contrats sont alloués au Québec.

Les travaux à venir consistent en la construction du réservoir souterrain de l'émissaire D, du Bassin de sédimentation Ouest et de la station de pompage du Bassin Est.

Questions/commentaires	Réponses
Centre d'histoire Arvida En 1925, quand l'usine a été construite, une patate a été trouvée. Elle est maintenant pétrifiée et conservée à la Pulperie de Chicoutimi. Il y avait donc un champ de patates à cet endroit auparavant.	RT Il serait intéressant de faire ce partage dans le journal du chantier AP60.
Comment allez-vous procéder pour la construction cet hiver?	RT D'ici décembre, les trois quarts des bâtiments seront fermés. Il restera quelques emplacements, mais il n'y aura plus nécessairement de travaux à l'extérieur.

Elissa-Marie Gauthier, conseillère Communautés et Performance sociale – Projets stratégiques, indique qu’il y aura environ 1 000 travailleurs au chantier AP60 en novembre et que cela représentera un enjeu de stationnement. Un système de navette a donc été mis en place pour les travailleurs, du lundi au vendredi de 5h30 à 9 h et de 15 h 30 à 18 h. La navette passe par le boulevard Mellon jusqu’au boulevard Saguenay. Il y aura donc une augmentation du trafic dans ce secteur.

Action de suivi	Responsable	Échéanciers
Transmettre à RT l’anecdote de la patate pétrifiée trouvée lors des travaux de construction de l’usine à Arvida en 1925	Centre d’histoire Arvida	Après la rencontre

Projet d’usine de démonstration de la technologie Elysis (UDTE)

Trevor Bouk, directeur de projet UDTE, présente le projet d’usine de démonstration dans laquelle seront installées 10 cuves Elysis. Un nouveau bâtiment devra être construit sur le site, mais avant de commencer les travaux de construction, les bâtiments 3, 3A et 24 doivent être démantelés, ce qui s’effectuera au cours des prochaines semaines. Le bâtiment 23 servira à entreposer les équipements d’exploitation. Dans le bâtiment 25, seront installés les équipements électriques (redresseurs).

La relocalisation de certaines servitudes ainsi que des opérations qui ont lieu dans les bâtiments 23 et 24 est présentement en cours. Une équipe organisationnelle opérations est déjà mobilisée afin de préparer le plan de mise en service et de main-d’œuvre, dont la formation des futurs travailleurs de l’UDTE. Les travaux de construction de la nouvelle usine commenceront à la fin du premier trimestre, soit au printemps, 2025.

Les alumineries classiques utilisent des anodes en carbone. Ce dernier est consommé pendant le procédé, ce qui dégage du CO₂, un gaz à effet de serre. La technologie Elysis n’utilise pas d’anodes en carbone. Elles sont plutôt fabriquées avec des produits inertes faisant en sorte que c’est de l’oxygène, contenu dans l’alumine, qui sort de la cuve. Il précise que le procédé émet tout de même des fluorures, qui seront captés par le centre de traitement des gaz.

Questions/commentaires	Réponses
Elysis, c’est aussi Alcoa?	RT Elysis est une collaboration entre Alcoa, Rio Tinto et Apple. L’usine de démonstration qui sera construite à Jonquière est toutefois un projet de RT. Une licence Elysis est payée, mais l’usine appartiendra entièrement à RT.
Est-ce que les anodes seront produites ici?	RT Non. En ce moment, elles sont produites chez Alcoa à Pittsburgh. C’est une petite usine, presque à l’échelle recherche et développement, mais qui a la capacité. Les anodes arriveront au Complexe Jonquière. C’est

	Elysis qui fera les assemblages anodiques et elles seront ensuite prêtes pour l'utilisation dans les cuves.
Quelle est la durée de vie d'une anode?	RT Pour une anode classique, environ un mois et pour une anode Elysis, des années.
Qu'est-ce qui explique cet emplacement en particulier?	RT Avant l'annonce du projet, plusieurs études ont été faites et différents emplacements ont été évalués, même à l'intérieur du Centre d'électrolyse Ouest. Le meilleur emplacement pour les opérations était celui-ci.
Est-ce qu'un agrandissement éventuel est prévu même si c'est une usine de démonstration?	RT Non. Cela a d'ailleurs été pris en considération dans le choix de l'emplacement.

Marie-Kim Bouchard ajoute qu'étant donné la démolition prochaine de bâtiments, des photos des lieux ont été prises à l'aide d'un drone dans une optique de patrimoine industriel. Elle ajoute qu'une ancienne cuve Söderberg qui avait été conservée, la seule restante au monde, était entreposée dans un bâtiment à démolir, mais que Ville de Saguenay a accepté de l'entreposer. Elle sera donc décontaminée sous peu, puis remise à la fiducie afin qu'elle soit prêtée à Ville de Saguenay en attendant d'être exposée dans un lieu qui demeure à déterminer, à Arvida.

Transition Arvida

Audrey Bergeron, cheffe de service Transition, constate une mobilisation des gens et un sentiment d'appartenance fort dans le cadre de la transition. Une première salle de cuves a été arrêtée en avril dernier. L'ambition de départ était de récupérer 43 cuves, mais Rio Tinto sera plutôt en mesure d'en récupérer jusqu'à 100, qui seront réutilisées dans les autres salles. Le nettoyage de la salle 45 (quatre bâtiments) est en cours. Aucun incident consigné n'est survenu jusqu'à maintenant. En ce qui concerne les bâtiments dédiés à AP60, le calendrier de livraison est assez serré. Des travaux exhaustifs de toiture doivent être réalisés pour accueillir les opérations et, en parallèle, se prépare l'arrêt de la salle 44. De nombreux éléments de la Transition Arvida demeurent à réfléchir. Dans tous les cas, Rio Tinto cherchera à valoriser les équipements au maximum. Il y a encore du potentiel pour de nouveaux projets dans les bâtiments qui se libéreront.

La Transition Arvida et les projets de croissance représentent un important défi où la main-d'œuvre, les partenaires d'affaires et la communauté doivent être considérés si Rio Tinto souhaite qu'ils se déroulent de façon harmonieuse. Les projets sont, en ce sens, suivis de façon très serrée afin de préserver leur succès à ce point de vue.

Questions/commentaires	Réponses
Combien de bâtiments font partie de l'étude au Complexe Jonquière?	RT 300 bâtiments de toutes sortes.
Tous ces projets auront un impact majeur sur le niveau de taxation des usines à Ville de Saguenay. Est-ce que la Ville travaille à évaluer cela?	TES La question sera notée en action de suivi.

Action de suivi	Responsable	Échéanciers
Évaluer l'impact sur la taxation municipale des projets au Complexe Jonquière	Ville de Saguenay	Pour une prochaine rencontre
Présenter la matrice des bâtisses du Complexe Jonquière	RT	Prochaine rencontre

Centre de recyclage d'Arvida

Nathalie Lessard, directrice générale Stratégies projets de croissance et Transition Arvida, explique que la préparation du site est en cours en vue des travaux qui débiteront la semaine prochaine. La première pelletée de terre symbolique est prévue au début décembre.

Le four et les équipements critiques sont en construction.

La demande d'autorisation environnementale pour l'opération des fours a été déposée il y a quelques semaines. Rio Tinto détient déjà l'autorisation pour la construction du Centre de recyclage.

La chaîne d'approvisionnement en collaboration avec Triple M est en cours d'établissement. Il y a possibilité d'un centre de distribution intermédiaire.

Les deux premiers opérateurs ont été sélectionnés afin d'amorcer la préparation des opérations.

Questions/commentaires	Réponses
Quel sera le nombre de jours d'entreposage sur le site?	RT Dix jours sur le site et 30 jours dans la région, à moins de 50 km.
Vous dites que vous aurez une capacité limitée d'entreposage. Vous aurez combien de matériel d'avance?	RT Cela est calculé en jours. Il entrera sept à neuf camions par jour. Il y aura deux phases. Au début, il y aura zone entreposage tout près car la salle 44 sud ne sera pas encore disponible en décembre 2025. La seule zone d'entreposage qui demeurera sera celle entre les deux bâtisses. Il n'y aura aucun entreposage extérieur en ce sens que tout sera à l'abri, soit sous de gros abris en toile ou à l'intérieur du bâtiment.

6 COMMUNAUTÉ

Marie-Kim Bouchard mentionne la visite de Marco Bertolorenzi, un spécialiste international de l'histoire économique de l'aluminium, qui est prévue demain et qui aura une influence à l'UNESCO.

Une visite du chantier AP60 est organisée pour les membres du CVA-CJ le 30 octobre prochain. Des visites sont également planifiées pour les employés et leurs familles ainsi que pour les entrepreneurs. Des retraités viennent le matin avant le CVA-CJ.

Les gens inscrits au service de notification par message texte recevront un message concernant le service de navette et son impact dans la communauté. Une *Infolettre communauté* et un *Bulletin Transition* sont également en préparation.

Afin de se conformer à la norme GISTM concernant les sites de résidus de bauxite, des lettres seront envoyées aux résidents des secteurs visés afin de les informer du plan de mesures d'urgence mis en place en cas de bris de digue. Aline Cottin, conseillère sénior Communautés et Performance sociale pour les secteurs La Baie et Laterrière, viendra à la prochaine rencontre régulière du CVA-CJ pour en parler.

Action de suivi	Responsable	Échéanciers
Inviter Aline Cottin à la prochaine rencontre du CVA-CJ pour parler du Plan de mesures d'urgence découlant de la norme GISTM	RT	Prochaine rencontre du CVA-CJ

7 DIVERS

Visite chantier AP60 – logistique CBV

L'invitation a été transmise aux membres du CVA-CJ pour la visite du 30 octobre. La navette sera utilisée pour le déplacement vers le chantier. Plus d'information sur l'heure et le lieu de rencontre sera transmise ultérieurement. Les personnes qui prendront part à la visite devront porter des souliers fermés et des pantalons longs. Des gants, un casque, des lunettes et un dossard leur seront remis sur place.

Nom du Complexe Jonquière

Marie-Kim Bouchard annonce que l'autorisation a été donnée pour renommer le Complexe Jonquière, Complexe Arvida, à la suite de démarches provenant d'une demande exprimée au CVA-CJ. Il sera pertinent d'organiser quelque chose pour souligner la nouvelle, en collaboration avec la Ville de Saguenay et le Centre d'histoire Arvida. Le momentum est bon, en vue du 100^e d'Arvida en 2026.

Présence RT – colloque 22 octobre

Un colloque organisé par le parti politique Climat Québec et l'Association des retraités syndiqués de Rio Tinto s'est tenu le 22 octobre au Delta de Jonquière sous le thème « 100 ans d'occupation par Alcan et Rio Tinto ». Deux membres du personnel de Rio Tinto aux relations avec la communauté y ont assisté afin d'avoir une approche proactive d'écoute.

Questions/commentaires	Réponses
Est-ce que c'était positif ou pas?	RT Il y avait un seul côté de la médaille. Rio Tinto n'était pas représentée, n'avait pas de porte-parole. Elle était là en mode observation et écoute des préoccupations. S'ils ont des choses à adresser, ils sont invités à prendre contact avec l'entreprise. Il était intéressant de voir les différents intervenants.
Climat Québec est un parti politique?	RT Oui. C'est le parti politique de Martine Ouellet. C'était organisé en collaboration avec l'Association des retraités syndiqués. Il y avait donc beaucoup de présence de retraités et de syndiqués dans la salle. Il y avait également différents intervenants et conférenciers dont notamment Marc-Urbain Proulx, Denis Trottier.

Dépassement de normes – Usine Arvida

Simon Durocher, conseiller principal Environnement, explique que le Complexe Jonquière compte quatre effluents où l'eau est rejetée en continu vers la rivière Saguenay. Deux d'entre eux sont associés à l'usine Arvida; leur point de rejet à la rivière Saguenay se situe à la hauteur du terrain de golf, au nord du boulevard Saguenay. À chacun des effluents, un échantillon de 50 ml d'eau est prélevé aux 10 minutes. À la fin du mois de septembre, des résultats d'analyses ont indiqué un dépassement de la norme de rejet en hydrocarbures pétroliers (C10-C50) à l'émissaire D. Les autorités compétentes ont été informées de la situation dans les meilleurs délais. Une équipe a été rapidement mobilisée à la suite de l'incident. Actuellement, la source a été localisée, arrêtée et confinée. La protection de l'environnement est une priorité pour Rio Tinto, qui prend cette situation très au sérieux. À cet effet, une douzaine de personnes sont à pied d'œuvre pour mettre en place les mesures correctives qui s'imposent pour éviter qu'une situation similaire ne se reproduise.

Questions/commentaires	Réponses
Est-ce que l'on peut qualifier cela d'infraction à la loi?	RT Rio Tinto traite l'événement avec tout le sérieux et la rigueur que requiert une telle situation. Elle continue de collaborer avec les autorités compétentes.
Est-ce que ce problème s'était déjà produit? Est-on rendu à un niveau où les amendes doivent être plus élevées?	RT Rio Tinto laisse le soin aux autorités compétentes de poursuivre leur analyse du dossier.
Y a-t-il eu un impact sur l'écosystème, sur l'environnement?	RT Aucun impact sur le milieu récepteur n'est appréhendé.
Le niveau de pH est-il vérifié?	RT

	Oui. Le pH est suivi en continu par deux sondes par effluent. Les lectures en continu sont reliées à différents types d’alarmes qui permettent une intervention rapide et ciblée, le cas échéant. Dans ce cas-ci, le pH n’était pas en cause.
Quels sera l’impact du bassin de sédimentation ouest si de tels événements devaient se reproduire?	RT Le rôle principal du bassin de sédimentation ouest est de décanter les matières solides en suspension.
Des estacades comme ça, il y en a dans des ruisseaux? Il me semble qu’on peut en apercevoir.	RT Oui, de tels équipements sont présents en tout temps dans le but d’intercepter toute présence accidentelle d’hydrocarbures. Ils sont remplacés régulièrement.
Quels émissaires sont associés aux nouveaux bassins?	RT Il s’agit des deux émissaires de l’Usine Arvida, dont celui qui débouche au golf, ainsi que le réseau pluvial de l’usine AP60. L’Usine Vaudreuil conserve ses propres bassins, qui sont situés plus à l’est du Complexe Jonquière.

8 PROCHAINES RENCONTRES

Véronique Frigon rappelle que la prochaine rencontre du CVA-CJ aura lieu le 12 décembre. Un questionnaire sera transmis aux membres concernant le calendrier des rencontres régulières et Transition de 2025.

9 FIN DE LA RENCONTRE

Véronique Frigon remercie les membres présents.

La rencontre se termine à 14 h 05.

Production du compte rendu

Isabelle Gagnon, Transfert Environnement et Société
Chargée de projet

Annexe 1 :

Liste des présences

LISTE DES PRÉSENCES — 24 OCTOBRE 2024

Organisation	Nom	Présent	Absent
Représentant du secteur Saint-Philippe	Gérald Martel	X	
Représentant citoyen du secteur Saint-Mathias	Nathalie Harvey		X
Représentant citoyen du secteur Sainte-Thérèse	Rachel Fontaine	X	
Représentant citoyen secteur Saint-Jacques	Philippe Chretien		X
Représentant citoyen secteur Saint-Jean-Eudes	Denis Girard	X	
Représentant citoyen secteur Dubose	Pierre Tremblay	X	
CREDD	Tommy Tremblay	X	
ZIP	Philippe Gagné		X
Les Verts boisés du Fjord	Claude Dussault	X	
Corporation Centre-Ville Arvida	William Emond		X
Centre d'histoire Arvida	Marianne Salesse-Côté	X	
Ville Saguenay	Carl Dufour	X	
Ville Saguenay	Simon Tremblay	X	
Rio Tinto – représentant des employés	Tommy Simard	X	
Rio Tinto	Simon Durocher, conseiller principal en environnement	X	
Rio Tinto	Marie-Kim Bouchard, conseillère sénior Communautés et Performance sociale	X	
Rio Tinto	Stéphane Gagnon, coordonnateur Site de disposition des résidus de bauxite – Usine Vaudreuil	X	
Rio Tinto	Trevor Bouk, chef de projet UDTE	X	
Rio Tinto	Nathalie Lessard, directrice générale Stratégies projets de croissance et Transition Arvida	X	
Rio Tinto	Elissa-Marie Gauthier, conseillère Communauté et performance sociale – Projets stratégiques	X	
Rio Tinto	Lisa Laforte	X	
Transfert Environnement et Société	Véronique Frigon, facilitatrice	X	
Transfert Environnement et Société	Isabelle Gagnon, prise de notes	X	

Annexe 2 :

Ordre du jour

Rencontre CVA-CJ - Suivi des projets de croissance et Transition Arvida

24 octobre 2024 de 12 h à 14 h (dîner inclus)
Votre Espace communauté (1954, rue Davis, Jonquière)

		Nature	Intervenant.es
12 h	1 - Mot de bienvenue	Information / Discussion	Véronique Frigon
12 h 15	2 - Partage Santé, Sécurité, Environnement et Communauté	Information / Discussion	Marie-Kim Bouchard
12 h 20	3 - Présentation du CREDD	Information / Discussion	Tommy Tremblay
12 h 35	4 - Suivi des actions	Information / Discussion	Véronique Frigon
12 h 40	5 - Suivi projets de croissance et Transition Arvida : - AP60 - UDTE - Centre de recyclage	Information / Discussion	Nathalie Lessard Lisa Laforce Trevor Bouk Elissa-Marie Gauthier Simon Durocher
13 h 40	6 - Communauté	Information / Discussion	Marie-Kim Bouchard
13 h 45	7 - Divers : - Visite chantier AP60- logistique CBV - Dépassement de normes - Usine Arvida - Nom Complexe Jonquière - Présence RT - colloque 22 octobre	Information/ Discussion	Marie-Kim Bouchard Simon Durocher
13 h 55	8 - Prochaines rencontres	Information/Discussion	Véronique Frigon
14 h	9 - Fin de la rencontre		

Annexe 3 :

Présentation de la rencontre

Rencontre CVA-CJ Suivi des projets de croissance et Transition Arvida

24 octobre 2024

RioTinto



Mot de bienvenue et tour de table



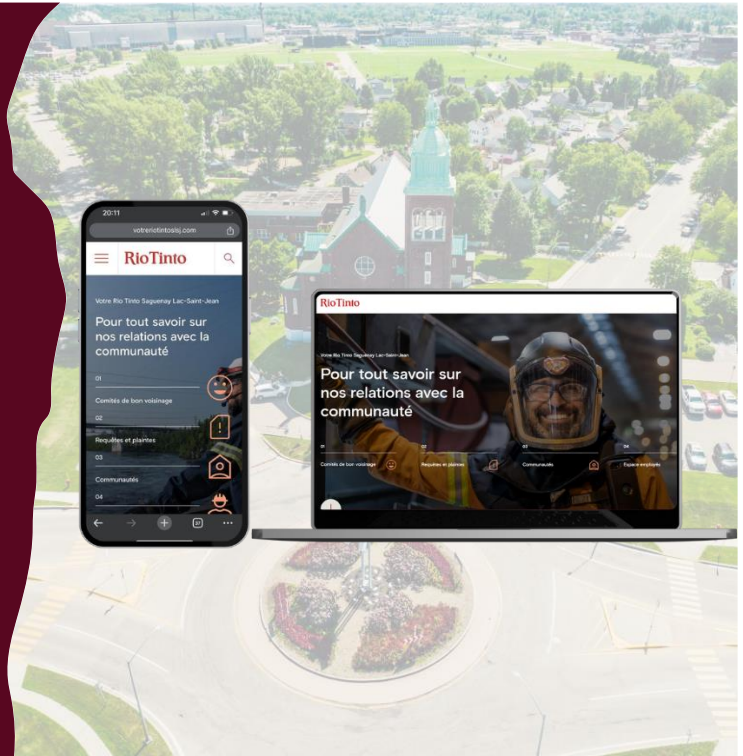
RioTinto

2

**Le site
VotreRioTinto fait
peau neuve!**



RioTinto



Rencontre CVA-CJ - Suivi des projets de croissance et Transition Arvida

24 octobre 2024 de 12 h à 14 h (dîner inclus)
Votre Espace communauté (1954, rue Davis, Jonquière)

	Ordre du jour	Nature	Intervenant.es	
12 h	1 - Mot de bienvenue	Information / Discussion	Véronique Frigon	
12 h 15	2 - Partage Santé, Sécurité, Environnement et Communauté	Information / Discussion	Marie-Kim Bouchard	
12 h 20	3 - Suivi des actions	Information / Discussion	Véronique Frigon	
12 h 25	4 - Présentation du CREDD	Information / Discussion	Tommy Tremblay	
12 h 40	5 - Suivi projets de croissance et Transition Arvida : - AP60 - UDTE - Centre de recyclage - Arrêt progressif salle de cuves	Information / Discussion	Nathalie Lessard Lisa Laforte Trevor Bouk Audrey Bergeron Elissa-Marie Gauthier Simon Durocher	
13 h 40	6 - Communauté	Information / Discussion	Marie-Kim Bouchard	
13 h 45	7 - Divers : - Visite chantier AP60- logistique CBV - Dépassement de normes - Usine Arvida - Nom Complexe Jonquière - Présence RT - colloque 22 octobre	Information/ Discussion	Marie-Kim Bouchard Simon Durocher	
13 h 55	8 - Prochaines rencontres	Information/Discussion	Véronique Frigon	4
14 h	9 - Fin de la rencontre			

Suivi des actions

Actions de suivi	Responsable	Échéancier	Suivi effectué
Transmettre aux membres le lien vers le numéro de la sûreté de Rio Tinto pour signaler les situations dangereuses en lien avec la piste cyclable	TES	Après la rencontre	Fait
Vérifier la possibilité de diffuser sur le web la vidéo 4D présentant l'évolution du projet AP60	RT	Dès que possible	À l'ordre du jour
Analyser les différentes options possibles pour la mise en place d'un promontoire sécuritaire pour les visites patrimoniales du Centre d'histoire d'Arvida, en considérant également l'opportunité que représentent le chantier AP60 et le 100e anniversaire.	RT/Centre d'histoire Arvida/Ville de Saguenay	2024	En suivi - Plan de patrimoine culturel
Transmettre aux membres le lien pour s'inscrire au service de notification par message texte	TES	Après la rencontre	Fait
Transmettre aux membres les capsules vidéo sur les cheminées de l'Usine Arvida	TES/RT	Dès que possible	Fait
Transmettre aux membres le bulletin Info-Transition	TES/RT	Dès que possible	Fait
Prévoir une présentation d'un organisme ou d'une personne membre du comité lors des prochaines rencontres (CREDD et Centre d'histoire d'Arvida)	TES et autres	Dès la prochaine rencontre	À l'ordre du jour

RioTinto

5



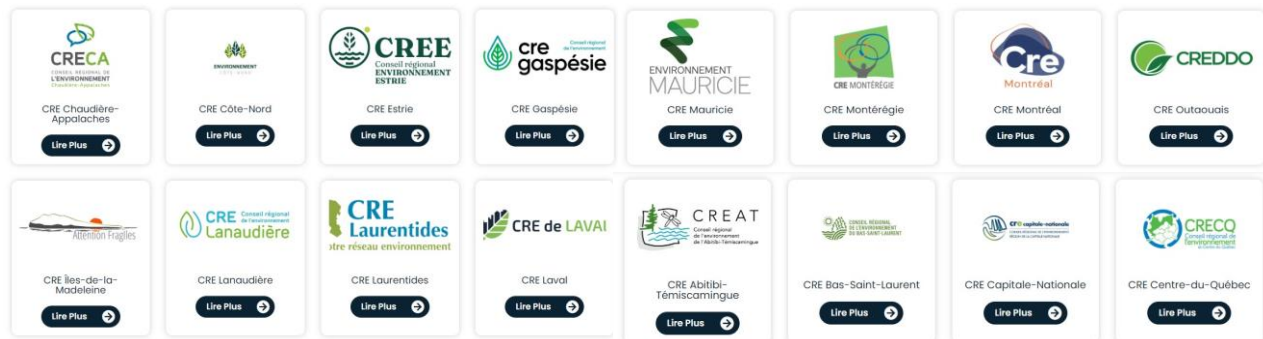
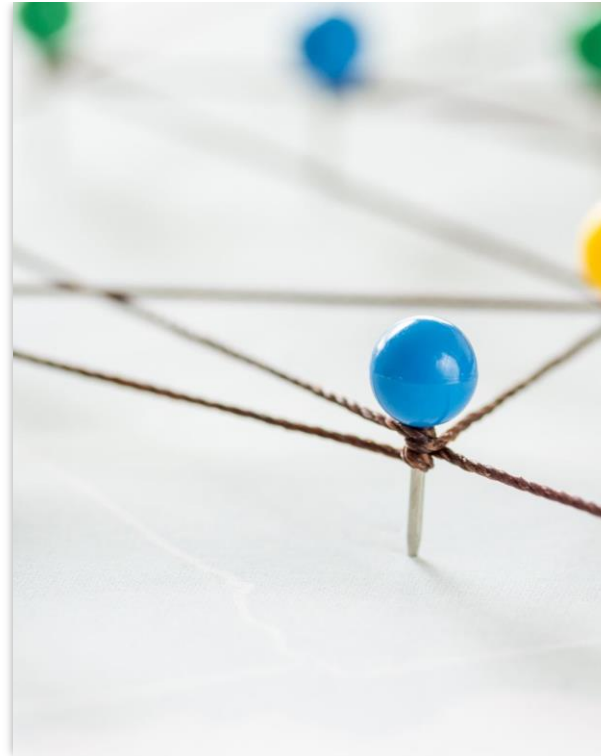
Présentation du CREDD à la rencontre du CVA-CJ

Par Tommy Tremblay, directeur général

24 octobre 2024

Plan de présentation

- Le réseau des CRE
- Notre "mission"
- Le CREDD, 50 ans d'histoire
- Projets au CREDD
- Veille environnementale



Le réseau des CRE

Il y a 17 CRE au Québec, maintenus en réseau par le RNCREQ



Le MELCCFP nous
donne une "mission"

- Être l'**interlocuteur régional privilégié** du gouvernement en matière d'environnement et de développement durable.
- Mettre en œuvre des **veilles stratégiques sur le secteur de l'environnement** afin de soutenir l'application, la révision et le développement des politiques, des lois et règlements.



Le MELCCFP nous
donne une "mission"

- **Favoriser la concertation** et les échanges avec les organisations de la région, et assurer l'établissement de priorités et de suivis en matière d'environnement dans une perspective de développement durable.



Le MELCCFP nous
donne une "mission"

- Agir à titre d'**organisme ressource** auprès des intervenants régionaux œuvrant dans le domaine de l'environnement et du développement durable.
- Favoriser, par la concertation et le partage d'expertise, la mise sur pied de **projets par le milieu** (organismes, groupes ou individus).

À propos du CREDD

Le Conseil régional de l'environnement et du développement durable du Saguenay-Lac-Saint-Jean (CREDD) est un organisme à but non lucratif fondé en 1973. Nous agissons à titre d'interlocuteur régional privilégié auprès du gouvernement du Québec pour la concertation en matière d'environnement, d'éducation relative à l'environnement et pour la promotion du développement durable.

Notre mission

Sensibiliser, concerter et mobiliser les acteurs de la collectivité pour la protection de l'environnement dans une perspective de développement durable.

Notre vision

Le CREDD, par son leadership, est la référence régionale en environnement.

Nos valeurs

La coopération, la rigueur et le dynamisme!

50⁺ CREDD

Membres de l'équipe



CHANGEMENTS CLIMATIQUES

Climat de changement

- Table de concertation régionale
- Conférences et formations diverses
- Forum régional sur la mobilité durable

Sous les pavés

- Réduire les espaces minéralisés
- Favoriser la réappropriation des espaces publics par les communautés

Pour la santé de nos plans d'eau

- Coordination d'un comité de travail régional sur les espèces exotiques envahissantes
- Élaboration d'un plan d'action régional

Transfert de connaissances – EEE

- Organiser des formations et des séances d'information sur les plantes exotiques envahissantes



CONSERVATION DES ÉCOSYSTÈMES

Route des milieux humides

- Organisation d'activités
- Élaboration de matériel de sensibilisation

Conseil de bassin versant de la Belle-Rivière (CBVBR)

- Animation de la table locale
- Activités de sensibilisation
- Mise à jour du plan directeur de l'eau

Réseau-rivières

- Échantillonnage de quatre rivières pour assurer un suivi de la qualité de l'eau: Belle-Rivière, Petite-Décharge, Grande-Décharge et Mistouk

Inventaire EAE

- Visite de lacs pour faire l'inventaire des espèces aquatiques envahissantes

Mandat de consultation du « Plan Nature »

- Organiser à la demande du MELCCFP une consultation régionale sur le Plan Nature du gouvernement du Québec



MOBILITÉ DURABLE

Roulons électrique

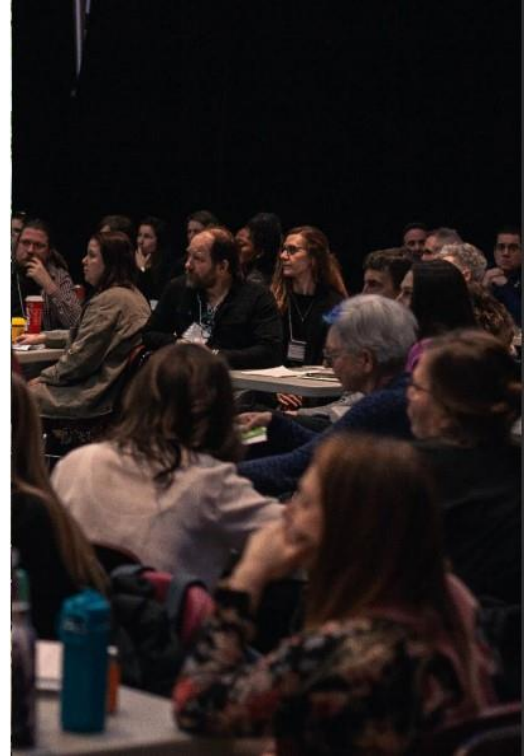
- Promouvoir des capsules web
- Organisation d'un webinaire
- Organiser des événements

TIR SHV – Transport actif

- Rencontre du comité régional
- Confection de capsules vidéo
- Financement de projets communautaires
- Fiches de sensibilisation

Forum régional sur la mobilité

- Assurer une concertation des acteurs régionaux
- Organiser des forums régionaux



Pour une ERE solidaire
Pour une ERE secondaire
Pour une ERE d'été
Scol'ERE

Ateliers dynamiques et participatifs offerts gratuitement à toutes les écoles primaires et secondaires du Saguenay-Lac-Saint-Jean.

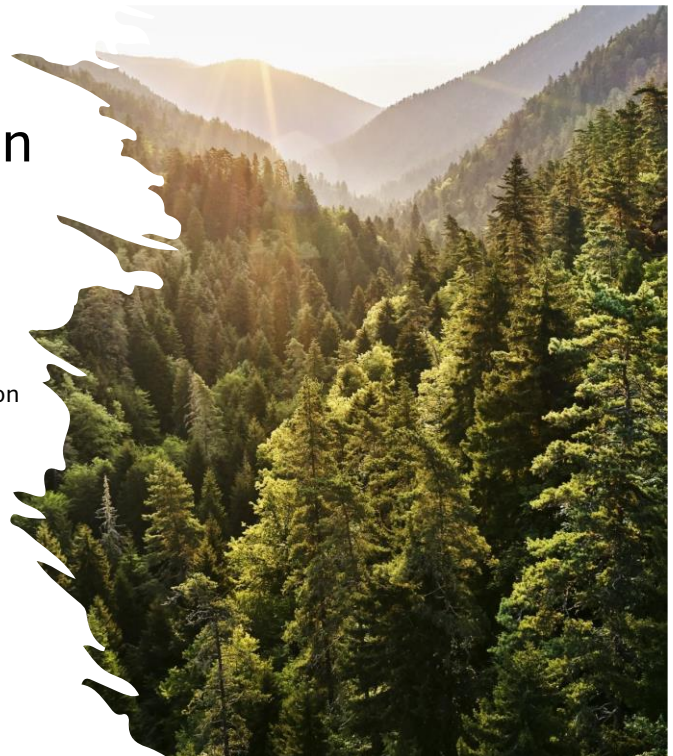




Comités et représentation

+50 comités/conseils/tables

- TLGIRT Lac-Saint-Jean, TLGIRT Saguenay
- Comités multiressources des MRC
- Table d'harmonisation des 3 parcs nationaux de la région
- Comité-conseil de l'Observatoire de recherche sur la forêt boréale
- CA et TC des deux OBV
- Table régionale de concertation minière
- Comité de vigilance du lieu d'enfouissement d'Hébertville-Station
- Etc.



Ce que nous suivons présentement...



Agrandissement du
Parc marin Saguenay-
Saint-Laurent (Parc
Canada / MELCCFP)



Agrandissement LET
Hébertville-Station
(RMR Lac-Saint-Jean)



Autoroute Alma-La
Baie - Secteur Saint-
Bruno (MTMD)



PSB Lac-Saint-Jean
(Rio Tinto)



Poste 735 - 315 kV
Metapelutin (Hydro-
Québec)



Concertation
régionale aires
protégées

50^e CREDD

MERCI DE VOTRE INTÉRÊT !

 CREDDSAGLAC.COM

 Tommy Tremblay
Directeur général
418 662-9347
tommy.tremblay@creddsaglac.com

 @CREDD.SLSJ

 503, rue Sacré-
Coeur Ouest
Alma, QC
G8B 1M4

Suivi Transition

RioTinto



TRANSITION & CROISSANCE ARVIDA



En cours

- Mise en place du toit, des fermes de toit et des aérateurs du bâtiment d'électrolyse
- Installation des dalles de béton préfabriquées du bâtiment d'électrolyse
- Construction du bâtiment des compresseurs
- Construction du convoyeur d'alumine
- Construction du centre de traitement des gaz
- Excavation et dynamitage des bassins est et ouest

À venir

- Construction du réservoir souterrain de l'émissaire D du bassin ouest
- Dynamitage de la station de pompage AP60 du bassin est



700 employés sur le chantier *(plus de 70 % issus de la main-d'œuvre régionale)*

RioTinto



Rappel

Service de navette pour les employés du projet AP60

Un service de navette a été mis en place pour les employés du projet AP60, du lundi au vendredi, de 5 h 30 à 18 h.

La navette part du stationnement de Rio Tinto, près de la rue Moritz, et suit le boulevard Mellon jusqu'au boulevard Saguenay (le trajet est indiqué en rouge sur le plan ci-contre).

Une augmentation du trafic est à prévoir dans ces zones.



RioTinto

25

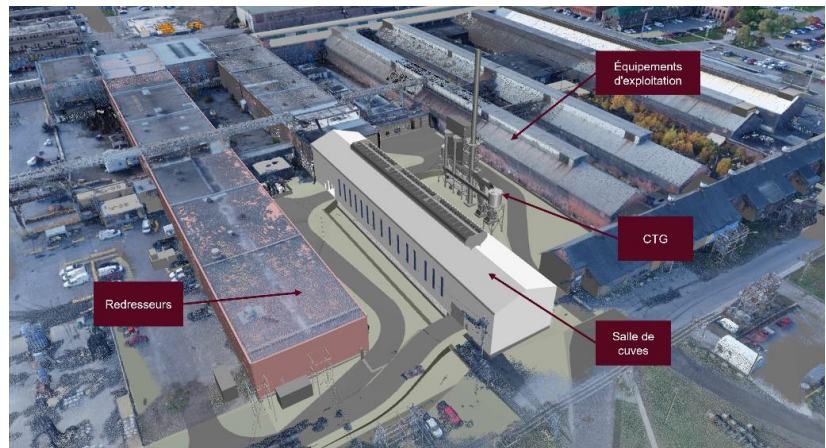


Étapes en cours

- ✓ Relocalisation des opérations pour libérer les bâtiments 24 et 25 en prévision de leur démolition
- ✓ Relocalisation des servitudes
- ✓ Démolition des bâtiments 3 -3A-24
- ✓ Mobilisation et définition de la future structure organisationnelle d'opération

Étapes à venir

- ✓ Démolition des bâtiments (3 -3A-24) et divers travaux d'aménagement avant la construction
- ✓ Bâtiment 25 : demeure en place et sera réaménagé pour les opérations (salle des redresseurs)
- ✓ Construction du nouveau bâtiment (printemps 2025)



RioTinto

26

Arrêt progressif des salles de cuves

En cours

- Finaliser le démantèlement de la salle 45
- Mobilisation de l'équipe sur les prochaines études à être déposées :
 - Fermeture des 3 dernières salles
 - Plan des bâtiments
 - Réhabilitation des sols
- Plan de main-d'œuvre de la transition
- Scénarios en cours pour les deux prochaines salles à fermer

Bons coups

- SSE : 0 consignable
- Récupération de plusieurs équipements (60 cuves récupérées à date et mis en opération + milliers de pièces et équipements)



Les bâtiments 45 et 44 seront utilisés par les opérations d'AP60 et seront solidifiés pour l'hiver.

RioTinto

27

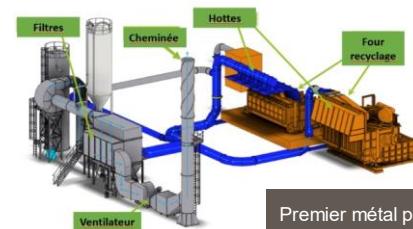


Centre de recyclage d'aluminium Arvida

- Préparation du site pour le début des travaux prévus dans les prochaines semaines (bâtiment 32). Ouverture du chantier prévue fin novembre.
- Le four et certains équipements critiques en construction. Nos équipes d'ingénierie et d'opération sont dans les processus d'approbation des équipements.
- Dépôt de la demande d'autorisation environnementale effectuée auprès du ministère.
- Établir la chaîne d'approvisionnement avec notre fournisseur Triple M.
- Définir les stratégies d'opération de chacun des équipements
- Nos deux premiers opérateurs ont été sélectionnés pour amorcer la préparation des opérations.



Emplacement four au Centre de traitement du métal (bâtiment 32)



Premier métal prévu en décembre 2025

RioTinto

28

Communauté

RioTinto



Communication avec la communauté

	Octobre	Novembre	Décembre
Communications à venir	<ul style="list-style-type: none"> Navettes AP60 Infolettre communauté 	<ul style="list-style-type: none"> Bulletin #2 : Transition et projets de croissance Info-projet AP60 	
Événements communauté et patrimoine	<ul style="list-style-type: none"> Visite de Marco Bertolorenzi CVA-CJ : Visite chantier AP60 Images de drone pour le bâtiment 24 - Arvida 	<ul style="list-style-type: none"> Employés et entrepreneurs : Visite chantier AP60 Entreposage cuve Soderberg à Ville Saguenay 	<ul style="list-style-type: none"> Ouverture chantier Centre de recyclage Arvida CVA-CJ Opérations

RioTinto

Divers

RioTinto



Divers

- Visite chantier AP60 – logistique CBV
- Dépassement de normes – Usine Arvida
- Nom Complexe Jonquière
- Présence RT – colloque 22 octobre

RioTinto

32

Prochaines rencontres

RioTinto



Prochaines rencontres 2024

Rencontres régulières

Rencontre 4

Jeudi 12 décembre

12 h à 14 h 30

Votre Espace communauté

Rencontres de suivi des projets de croissance et Transition Arvida

Calendrier 2025 à venir



RioTinto

34

Merci

