

## COMPTE RENDU

### Comité de bon voisinage Laterrière

Lundi 16 décembre 2024 de 13 h 30 à 15 h 30, Hôtel Le Montagnais

### LISTE DES PRÉSENCES

Catégorie	Membres du comité de bon voisinage	Présent	Absent
Org. communautaire	Laval Dionne, directeur du Centre du Lac-Pouce et président du comité		X
Org. communautaire	Thierry Blatteau, Chevaliers de Colomb de Laterrière	X	
Économique	Sébastien Blackburn, propriétaire, épicerie Alimentation Sébastien Blackburn de Laterrière		X
Environnement	Normand Bilodeau, administrateur du comité RIVAGE	X	
Employé RT	Michael Fafard, employé d'opération de l'usine et citoyen de Laterrière	X	
Org. utilisateur	Représentant, Club Quad du Fjord — Poste vacant	---	---
Org. utilisateur	Marc-Antoine Champagne, ZEC Mars-Moulin	X	
Citoyen	Jean Delage, citoyen de Laterrière		X
Citoyen	Olivier Dufour, citoyen de Laterrière	X	
Org. communautaire	Marc-André Leblond, directeur général, Centre multisport Nazaire-Girard	X	
Municipalité	Marie-Ève Boivin, directrice de l'arrondissement de Chicoutimi		X
Municipalité	Michel Potvin, conseiller municipal		X
Milieu agricole	Poste vacant	---	---
Économique	Martin Roberge, Béton préfabriqué Fortier	X	
Citoyenne	Lynka Morin	X	
Citoyenne	Manon Girard	X	
Org. communautaire	Luc Blackburn, Maison des jeunes		X
Rio Tinto	Martin Lavoie, directeur des opérations — Usine Laterrière_et Usine Grande-Baie	X	
Rio Tinto	Aline Cottin, conseillère sénior Communautés et performance sociale – Secteurs La Baie et Laterrière	X	
Rio Tinto	Bruno Vaillancourt, superviseur Entretien	X	
Rio Tinto	Alexandra Jasmin, conseillère en environnement	X	
<b>FACILITATEURS</b>			
TES	Véronique Frigon, facilitation	X	
TES	Isabelle Gagnon, prise de notes	X	

## 1 MOT DE BIENVENUE, TOUR DE TABLE ET PARTAGE SANTÉ, SÉCURITÉ, ENVIRONNEMENT ET COMMUNAUTÉ

Véronique Frigon, facilitatrice chez Transfert Environnement et Société, souhaite la bienvenue aux membres. Un tour de table est effectué puisque deux nouvelles personnes sont accueillies au comité, soit Alexandra Jasmin, conseillère en environnement chez Rio Tinto, et Thierry Blatteau, nouveau représentant des Chevaliers de Colomb, en remplacement de Bertrand Girard.

### Partage Santé, Sécurité, Environnement et Communauté

Martin Lavoie, directeur des usines de Laterrière et Grande-Baie, parle de la campagne des 16 jours d'activisme contre la violence fondée sur le sexe dont il est parrain régional depuis 2018 et qui se tient jusqu'au 10 décembre. Rio Tinto a établi une politique en 2018 pour supporter les victimes de violence domestique et aiguiller les employés à déceler les signaux faibles. Le Fonds Rio Tinto Canada donne 125 000 \$ par année, dont 75 000 \$ dans la région, pour supporter la campagne. Trois organismes du Saguenay – Lac-Saint-Jean se sont ainsi vu remettre un montant de 25 000 \$ chacun. Il s'agit du Centre de femmes Mieux-Être de Jonquière, le Centre de femmes du Pays Maria-Chapdelaine de Dolbeau-Mistassini et Puakuteu, le comité des femmes de Mashteuiatsh. Depuis lancement de l'initiative, 685 000\$ ont été distribués au Québec par Rio Tinto pour supporter la cause. La [capsule vidéo 2024](#) est présentée.

La présentation complète de la rencontre est en annexe 2.

## 2 VALIDATION DE L'ORDRE DU JOUR

Véronique Frigon présente la proposition d'ordre du jour, qui est acceptée telle quelle, avec l'ajout Train de Noël au point *Divers*, qui demeure ouvert.

L'ordre du jour de la rencontre se trouve en annexe 1.

## 3 SUIVI DES ACTIONS

Véronique Frigon effectue la présentation des actions de suivi de la rencontre du 30 septembre 2024.

Actions de suivi	Responsable	Échéancier	Suivi effectué
<b>Logistique CBV de Laterrière</b>			
Intégrer au compte rendu le lien vers le communiqué traitant du projet d'asphalte incluant des résidus de bauxite	TES	Après la rencontre	Fait
Retourner aux membres le lien menant vers la procédure de signalement en lien avec la faune qui se trouve sur la plateforme <a href="http://votreriotoslsj.com">votreriotoslsj.com</a>	TES	Après la rencontre	Fait

Présenter aux membres un organigramme de Rio Tinto au Saguenay – Lac-Saint-Jean	RT	Prochaine rencontre	À l'ordre du jour
<b>Communauté</b>			
Transmettre lien vers le rapport d'échantillonnage de qualité de l'eau de la rivière du Moulin	TES/RIVAGE	Dès qu'il sera disponible	À l'ordre du jour
Faire une communication afin de sensibiliser les conducteurs à diminuer la vitesse de leur véhicule à proximité des zones scolaires et vérifier la possibilité d'optimiser l'usage des bacs bruns en période automnale.	Ville de Saguenay	Dès que possible	À l'ordre du jour

### **Présenter aux membres un organigramme de Rio Tinto au Saguenay – Lac-Saint-Jean**

Martin Lavoie présente l'organigramme des Opérations Atlantique de la division Aluminium de Rio Tinto. Celle-ci inclut les installations de Kimitat, d'ISAL en Islande, ainsi que les coentreprises comme Matalco, ABI Bécancour, Sept-Îles, Alumor et la mine MRN au Brésil, ainsi que CBG en Guinée. Elle est sous la direction de Sébastien Ross. On retrouve ensuite les Opérations Québec, sous la direction exécutive de Stéphanie Gignac, qui sont constituées presque exclusivement des installations du Saguenay – Lac-Saint-Jean. Elles regroupent les directions opérationnelles suivantes dans la région : P155, soit Grande-Baie et Laterrière (Martin Lavoie), Alma (Patrice Bergeron), Installations portuaires et Services ferroviaires (Hugo Lévesque), Vaudreuil (Robin Bouchard), Arvida-AP60-PLS Dubuc (Jean-François Leblanc), Stratégie de croissance et projets de transition (Nathalie Lessard) et Énergie Électrique (Stéphane Larouche).

Questions/Commentaires	Réponses
Dans les lieux qui sont mentionnés pour les Opérations Atlantique, il y en a, comme Kitimat, qui sont davantage au Pacifique.	<b>RT</b> Pour RT, ce n'est pas nécessairement la division géographique telle qu'on la connaît. La division Pacifique de RT Aluminium, dont le directeur est Armando Torres, comprend toutes les installations et les mines en Australie et en Nouvelle-Zélande, et les partenariats avec le Japon et la Chine.

### **Faire une communication afin de sensibiliser les conducteurs à diminuer la vitesse de leur véhicule à proximité des zones scolaires et vérifier la possibilité d'optimiser l'usage des bacs bruns en période automnale.**

En ce qui concerne la vitesse, le Service de police de Saguenay travaille à améliorer la situation et à sensibiliser la population. Toutefois, s'ils constatent des cas précis, les gens sont invités à communiquer avec le bureau de l'Arrondissement Chicoutimi au 418 698-3000, poste 5520. Il est rappelé que dans ces cas, il est préférable d'avoir l'information concernant l'heure et l'endroit précis.

Pour ce qui est des bacs bruns, la Ville de Saguenay a accordé un contrat pour la collecte des matières compostables, où était établi d'avance le calendrier des collectes. Devant ce besoin de la population, la Ville a souhaité modifier son contrat afin d'ajouter des collectes. Il n'est toutefois pas possible de modifier

le calendrier et le tarif pour ajouter des collectes est déraisonnable. Au renouvellement du contrat, la Ville de Saguenay adressera la situation et des collectes additionnelles seront alors prévues.

Questions/Commentaires	Réponses
J'ai remarqué une diminution de la vitesse par rapport au début d'année scolaire.	

Action de suivi	Responsable	Échéancier
Transmettre aux membres les coordonnées du bureau d'arrondissement pour les constats liés à la vitesse	TES	Après la rencontre

#### 4 TOUR DE TABLE DES PARTENAIRES

##### Voisinage

Une citoyenne dit avoir remarqué, au cours des derniers mois, une amélioration du niveau d'entretien le long de la piste cyclable passant sur les terrains de Rio Tinto. Elle apprécierait que des toilettes soient installées à l'intention des usagers, mentionnant qu'il y a déjà eu des toilettes chimiques il y a quelques années dans le stationnement. Elle fait également remarquer que plusieurs utilisateurs ne ramassent pas les excréments de leur chien et suggère l'installation de distributeurs de sacs à cet effet.

Questions/Commentaires	Réponses
Il y a aussi le phénomène où les gens mettent les excréments de chien dans un sac, mais laissent le sac dans les sentiers. Dans les sentiers du Manoir du Saguenay par exemple, c'est un fléau. Ce qui commence à poindre de plus en plus, entre autres en Abitibi, ce sont de petites pelles qui sont accrochées dans les sentiers pour inviter les gens à balancer les excréments de leur animal dans le bois. En même temps, cela évite l'utilisation de sacs. C'est intéressant comme initiative.	

D'autres citoyens se plaignent, d'une part, de la glace s'étant formée à la suite de la pluie récente et sur laquelle il serait bien vu d'épandre des abrasifs, et d'autre part, d'un chauffe-eau mis sur le bord de la route afin qu'il soit ramassé lors de la collecte des rebuts, ce qui n'a pas été fait. Ils sont invités à utiliser le système de requêtes de la Ville de Saguenay afin d'y faire leurs demandes.

Les investissements réalisés par la Ville de Saguenay dans le secteur du Bassin sont soulignés.

Une citoyenne indique avoir vu passer une information selon laquelle les bateaux de croisière déverseraient leurs déchets sanitaires dans Saguenay et se dit horrifiée de la situation si l'information s'avère vraie. Véronique Frigon mentionne que Dany Gravel, chef des opérations pour les croisières internationales à Promotion Saguenay, vient d'intégrer le CBV La Baie et que la question pourra lui être adressée, mais qu'il vaut mieux demeurer prudent avant de répandre de telles informations. Martin

Lavoie ajoute que les bateaux sont soumis à la réglementation fédérale et qu'il y a certainement des règles concernant la disposition de leurs déchets.

Actions de suivi	Responsable	Échéancier
Évaluer la possibilité d'accrocher des petites pelles dans les sentiers autour de l'Usine Laterrière	RT	Dès que possible
Évaluer la possibilité d'installer une toilette chimique à l'entrée des sentiers	RT	Dès que possible
Transmettre aux membres le lien vers le service de requêtes de la Ville de Saguenay	TES	Après la rencontre
Vérifier la réglementation concernant la disposition des déchets des bateaux de croisière dans le Saguenay	TES/Promotion Saguenay	Pour la prochaine rencontre

### ZEC Mars-Moulin

Les postes d'accueil sont désormais fermés. La saison de pêche sur glace s'amorcera vers le 20 décembre. Une activité inspirée de la Fête de la Pêche se tiendra au lac des Côté pendant la semaine de relâche scolaire.

La demande de subvention en vue de l'habituelle Fête de la Pêche qui se tient au début de l'été sera déposée d'ici le 31 janvier. Les membres du comité seront sollicités pour s'impliquer au sein du sous-comité qui organisera l'événement.

### RIVAGE

Normand Bilodeau, membre du conseil d'administration, rappelle qu'il n'y a pas eu de campagne d'échantillonnage de la qualité de l'eau de la rivière du Moulin en 2024, mais que l'organisme a embauché une biologiste qui a rédigé un rapport faisant état des écarts types de celles de 2022 et 2023. Cinq critères ont été considérés lors des campagnes d'échantillonnage : les coliformes fécaux, les matières en suspension, l'azote ammoniacale, le phosphore total, ainsi que les nitrites et nitrates.

Dans l'ensemble, l'échantillonnage n'a démontré aucun dépassement des normes et une stabilité sur le plan des résultats. Ceux-ci sont satisfaisants pour ce qui est des premiers 40 km. À partir du pont de Laterrière jusqu'au parc Rivière-du-Moulin, bien qu'il n'y ait pas d'écart majeur, certains pics attirent l'attention et selon les recommandations du rapport, devraient faire l'objet de vérifications particulières dans l'avenir. RIVAGE déterminera en janvier prochain les critères qui seront retenus en 2025, à partir des observations du rapport déposé par la biologiste. Celle-ci suggère notamment de tenir compte du débit de la rivière lorsque l'échantillonnage est réalisé puisqu'il peut avoir un impact sur les résultats en raison de la dissolution qu'engendre un débit plus élevé.

Normand Bilodeau parle ensuite de la carte de déversements des eaux usées en 2023, publiée par la Fondation Rivières. Pour Saguenay (arrondissement Chicoutimi), un moins grand nombre de déversements ont eu lieu en 2023 qu'en 2022, mais l'indice d'intensité est plus élevé car les volumes d'eaux usées déversés ont été plus importants lorsque la situation s'est produite.

RIVAGE est à élaborer un nouvel outil d'affichage au parc Rivière-du-Moulin, en lien avec la qualité de l'eau, qui devrait être disponible l'été prochain.

Questions/Commentaires	Réponses
Les résultats d'échantillonnage demeurent à l'intérieur des normes.	<b>RIVAGE</b> Oui, mais il y a des pointes.
Les critères mesurés le sont-ils pour la résurgence dans les eaux de surface?	<b>RIVAGE</b> Ce sont des critères du ministère.
Il est recommandé de refaire les tests?	<b>RIVAGE</b> Oui. Cela n'a pas été fait l'an dernier parce que l'organisme n'avait pas les ressources suffisantes.
Est-ce que les microplastiques et nanoplastiques ont été étudiés?	<b>RIVAGE</b> Pas précisément, mais ils font partie des matières en suspension.
Les déversements ont été faits dans la rivière du Moulin?	<b>RIVAGE</b> Dans la rivière Saguenay. Ils résultent de trop-pleins de l'usine d'épuration.
Rien ne provient des usines de RT?	<b>RT</b> Il s'agit vraiment de surverses du réseau de la ville. Il n'y a pas eu d'incident de déversement du bassin de l'Usine Laterrière.
Si vous voulez avoir un œil technique, d'analyse sur ces éléments, il serait pertinent de consulter le Service d'ingénierie de la Ville, par exemple pour avoir des explications concernant l'importance des débits et les raisons des surverses. Il serait intéressant que vous soyez en communication pour favoriser la compréhension de part et d'autre. La Ville a certainement une foule de données disponibles. Vous pourriez lui adresser des questions.	

Actions de suivi	Responsable	Échéancier
Vérifier si les critères considérés pour l'échantillonnage concernaient les eaux de surface ou souterraines	RIVAGE	Pour la prochaine rencontre
Transmettre aux membres le lien vers les résultats de déversements 2023 publiés par la Fondation Rivières	TES/RIVAGE	Après la rencontre
Mettre en lien RIVAGE avec la Ville de Saguenay en vue d'échanges d'information constructifs et d'une collaboration éventuelle	TES	Dès que possible

### Bétons préfabriqués Fortier

Les installations de Laterrière ont récemment célébré un an sans accident. Martin Roberge, directeur, souligne que beaucoup de chemin a été réalisé par l'entreprise dans le domaine de la santé sécurité.

Une collecte de denrées s'est tenue en novembre et décembre. 600 \$ de denrées ont été amassés auprès des employés et l'entreprise a doublé le montant, remettant ainsi 1 200 \$ à Moisson Saguenay.

Parmi ses contrats en cours, l'entreprise travaille notamment pour le chantier AP60 de Rio Tinto.

La compagnie poursuit sa recherche de solutions afin de réduire la dispersion de poussière provenant de ses installations, qui représente une problématique particulièrement en période estivale. Martin Roberge mentionne un projet de barrières végétales à cet effet.

Questions/Commentaires	Réponses
Qu'en est-il de la problématique d'intrusion de motocross sur vos terrains, dont il a été question lors de la dernière rencontre?	<b>BPF</b> Le problème ne survient pas l'hiver, donc pour l'instant, ça va. Des barrières seront probablement installées au printemps, car il y a du danger.
Il faut trouver un plan B pour les utilisateurs, au lieu d'interdire le plan A. Il leur faut un endroit où passer. Ils ne veulent pas faire de mal. Si un accès est fermé, ils trouveront un autre endroit pour passer. C'est habituellement ce qui se produit.	<b>BPF</b> Effectivement, mais sur le terrain de l'entreprise, c'est dangereux en raison de la circulation de camions lourds.

### Centre Nazaire-Girard

La possibilité de s'inscrire en ligne au gym a fait augmenter le nombre d'inscriptions. La période de janvier à mai est la plus achalandée. Selon Marc-André Leblond, directeur général, le centre devrait alors compter 400 visites de plus par mois.

### Chevaliers de Colomb

Les Chevaliers de Colomb comptent principalement sur deux activités pour financer leurs œuvres, soit une en février pour la Saint-Valentin et l'autre à la fin de l'été ou au début de l'automne. L'activité de Saint-Valentin, un souper dansant, se tiendra le 15 février prochain et les billets sont en vente au coût unitaire de 25 \$.

Thierry Blatteau mentionne que l'organisme est confronté à une problématique de vieillissement causée par un manque de relève. Il ajoute que les Chevaliers de Colomb sont de façon continue à la recherche de dons et de partenariats financiers leur permettant de continuer à donner à la communauté. Il parle notamment des Cadets et de la Maison des jeunes qui, grâce à la vente des lapins Jako, reçoivent chacun un montant de 500 \$ des Chevaliers.

Action de suivi	Responsable	Échéancier
Transmettre aux membres les coordonnées pour se procurer des billets pour l'activité du 15 février des Chevaliers de Colomb	TES/Chevaliers de Colomb	Après la rencontre

## 5 SUIVI ENVIRONNEMENTAL ET REQUÊTES

Aucune plainte n'a été reçue depuis la rencontre du 30 septembre dernier.

En ce qui concerne le suivi des camps de chasse illégaux sur les terrains de Rio Tinto dans le secteur Laterrière, la plupart de ceux dont les propriétaires n'ont pas pris action à la suite de l'avis émis par Rio Tinto ont été démantelés entre le 11 novembre et la fin du mois, et les résidus ont été ramassés. Le démantèlement et le ramassage de ceux restants s'effectuera plus tard cet hiver, lorsqu'il sera possible de se rendre sur les lieux en motoneige.

Aline Cottin fait mention de publications sur la page Facebook Spotted Laterrière, les 27 octobre et 6 novembre derniers, de gens se plaignant que Rio Tinto ait incendié un refuge servant à un individu entretenant les sentiers. Elle souligne que cet acte n'est pas celui de Rio Tinto puisque les travaux de démantèlement sur ses terrains se sont amorcés après ces publications.

Questions/Commentaires	Réponses
Est-ce que certains ont recommencé à construire des camps?	<b>RT</b> La problématique va certainement revenir. RT ne peut pas contrôler tout ce qui se passe sur l'ensemble de ses terrains. Une opération du genre a été faite en 2019 et il y avait alors 29 camps. Puis comme on peut le voir, d'autres ont été construits par la suite. De l'affichage est installé mais encore une fois, les terrains sont trop vastes pour permettre de le faire partout. Il y a le problème des camps de chasse, mais aussi celle du port d'arme et de la présence de chasseurs sur les terrains de l'entreprise.
Il n'y a pas de sanction imposée?	<b>RT</b> RT ne sanctionne pas. Il s'agit principalement d'une question de sécurité. L'entreprise a entre les mains une décision de la cour émise en 2021, qui lui permet de démanteler les camps illégaux et qui interdit le port d'arme sur ses terrains. Dans le cas de camps illégaux, des avis sont installés, donnant aux gens un délai de deux à trois mois pour communiquer avec RT.
Les autorités ne peuvent rien faire?	<b>RT</b> La Sûreté de RT peut faire quelque chose et s'il y a récurrence, la police pourrait intervenir.
Dans les secteurs où étaient situés ces chalets, les terrains sont beaucoup utilisés. Il y a des gens qui s'y promènent avec leur chien pas attaché et j'ai été témoin d'un chien qui a mordu quelqu'un. Est-ce qu'il serait possible d'installer de l'affichage pour demander aux gens de garder leur chien en laisse?	<b>RT</b> Cela a déjà été fait à certains endroits. Mais encore une fois, la superficie de territoire ne permet pas d'installer de l'affichage partout. Si la personne propriétaire du chien peut être identifiée, il serait alors possible de lui envoyer une lettre officielle de la Sûreté de RT.



## Fluorures totaux

Alexandra Jasmin présente les résultats au 30 octobre 2024 des émissions atmosphériques de fluorures. Les résultats de l'année en cours sont plus élevés qu'en 2023 pour la série de cuves 3000 en raison de l'augmentation de l'ampérage, mais ils se situent tout de même bien en-dessous de la norme.

Des tests de baisse d'ampérage sur la ligne de cuves 2000 sont présentement en cours et permettent d'observer un impact positif sur le niveau d'émissions.

## Fluorures eau

La charge annuelle de fluorures à l'effluent final était de tout près de 4 000 kg au 1<sup>er</sup> décembre, alors que la norme est fixée à 4 600 kg. À partir de janvier 2025, la norme ne sera plus calculée sur une base annuelle, mais mensuelle et sera fixée à 780 kg par mois.

Questions/commentaires	Réponses
Connaissez-vous la moyenne mensuelle actuellement?	<b>RT</b> Oui. À la prochaine rencontre du comité, sera présenté un graphique mensuel.
À quelle distance est fait l'échantillonnage?	<b>RT</b> Il est fait à un point fixe, à l'effluent final. Toutes les eaux de l'usine sont récupérées dans un bassin de sédimentation et l'échantillonnage s'effectue à la sortie du bassin.
Est-ce qu'on peut calculer la norme mensuelle à partir de la norme annuelle?	<b>RT</b> Le calcul des résultats mensuels ne se fait pas en divisant par 12 les résultats annuels. RT dispose d'une attestation d'assainissement qui regroupe tous les critères évalués par les ministères de l'Environnement provincial et fédéral.
Vous ne faites pas vos propres analyses?	<b>RT</b> RT fait ses analyses, mais les exigences sont imposées par les ministères.
Respectez-vous déjà la norme mensuelle de 780 kg?	<b>RT</b> Ce sera serré cet été. Il est plus exigeant de respecter une norme mensuelle.
Avez-vous des solutions?	<b>RT</b> Cela passe énormément par le nettoyage. D'importants efforts de propreté et bon ordre ont été réalisés à l'intérieur des cours. Le bassin a aussi été dragué il y a deux ans pour enlever des sédiments. D'autres moyens de contrôle sont en train d'être analysés. Il faut trouver des solutions avant l'été.
Historiquement, les résultats des mois d'été ont été plus élevés que 780 kg?	<b>RT</b>

	Oui. Il est plus facile de respecter une norme annuelle, car s'il y a augmentation, le délai pour se rattraper est d'un an et non d'un mois.
Quelles sont les conséquences s'il y a dépassement?	<b>RT</b> Un avis de non-conformité, un avis du ministère de l'Environnement, une amende. Si c'est récurrent, c'est le permis d'opérer qui est concerné.

## 6 DÉVELOPPEMENTS RIO TINTO

### Marché de l'aluminium

Martin Lavoie indique que le marché n'est pas à son meilleur et que le début de l'année sera difficile en ce qui concerne la plaque. Pour ce qui est du lingot, les carnets de commande ne sont pas pleins pour le premier trimestre 2025 en raison du marché de l'automobile. Le plan de Rio Tinto était de couler du lingot d'aluminium pur afin de le vendre en blocs sur le marché, avec une perte monétaire, mais l'entreprise a remporté récemment le titre de fournisseur de l'année P155, ce qui lui donnera l'opportunité d'aller chercher un volume supplémentaire.

La recherche de contrats pour le premier trimestre 2025 se poursuit. Comme P155 comprend également l'Usine Grande-Baie en plus de celle de Laterrière, celle de Grande-Baie, qui produit du P1020 sans perte monétaire, sera davantage mise à profit pour soutenir celle de Laterrière.

Questions/Commentaires	Réponses
Qu'est-ce qui se passera avec la taxe de 25% que Trump veut imposer?	<b>RT</b> Il a déjà imposé une taxe de 10 % lors de son dernier mandat et la prime Midwest a augmenté de 15 %. Pour l'aluminium, le Canada est tellement intégré avec les États-Unis. Ça ne durera pas longtemps car ça fera très mal. Le marché de l'aluminium va réagir. Il n'y a pas de panique pour le moment. Il faut attendre de voir ce qui se passera réellement avant de réagir.

### Remplacement silencieux four Riedhammer Usine Grande-Baie

Le silencieux de la cheminée qui était défectueux et à l'origine de plusieurs plaintes de bruit du voisinage de l'Usine Grande-Baie a été remplacé le 27 novembre. Les résultats des tests ne sont pas encore connus, mais les employés disent déjà percevoir une différence. Le remplacement a nécessité un arrêt de 36 heures du Centre de traitement de la fumée et de 12 heures de l'épurateur, en raison duquel une fumée jaunâtre a pu être aperçue. Le ministère de l'Environnement avait été mis au courant de la situation au préalable et des mesures de mitigation avaient été mises en place.

Questions/Commentaires	Réponses
Vous dites qu'il y a eu plusieurs plaintes de résidents. Fallait-il attendre des plaintes? Faites-vous des contrôles sonores?	<b>RT</b> Des contrôles sonores sont effectués, ce qui ne veut pas dire qu'il n'y aura pas de nuisance dans le

	voisinage. À l'Usine Grande-Baie, il faut avouer être plus réactifs que préventifs, car les installations ne sont pas directement dans un milieu de vie. L'enjeu était connu, mais il a fallu du temps pour le régler car le protocole est complexe, tout comme l'ingénierie. Il a aussi été réalisé que la cheminée n'était pas en bon état, ce qui a occasionné un délai. Il fallait également procéder alors qu'il n'y a pas de vent, donc dans une fenêtre de temps très courte. C'était donc assez compliqué comme projet.
--	---

### Nouvelle plateforme votreriotintoslsj.com

Aline Cottin informe les membres que la [plateforme communauté](#) de Rio Tinto s'est refait une beauté. Le site est désormais plus moderne, avec un visuel renouvelé. Il comprend plusieurs nouveautés dont la description de chacune des installations régionales, une section environnement ainsi qu'un formulaire de plainte et requête en ligne. Elle rappelle qu'il est toujours possible de s'inscrire à l'Infolettre communauté pour se tenir au courant des dernières nouvelles de Rio Tinto dans la région.

### Application Glaces du Fjord

Contact Nature a tenu une conférence de presse pour annoncer le lancement de la [plateforme numérique Glaces du Fjord](#), dont Rio Tinto est partenaire avec plusieurs autres organisations, qui permettra aux utilisateurs d'avoir toutes l'information sur la pêche sur glace regroupée au même endroit. L'application mobile permettra d'améliorer la sécurité des pêcheurs. Pour Rio Tinto, il était d'autant plus pertinent d'être partenaire du projet que le village de pêche sur glace est situé près de ses installations et que ses opérations ont un effet sur les glaces du fjord. L'application mobile sera disponible officiellement en janvier 2025 et les membres du comité sont invités à la télécharger.

Actions de suivi	Responsable	Échéancier
Transmettre lien vers la plateforme Glaces du Fjord et pour télécharger l'application	TES	Après la rencontre

### Voix Locales

Voix Locales et le nouveau sondage d'engagement communautaire lancé par Rio Tinto à travers le monde. Aline Cottin rappelle qu'auparavant, l'entreprise menait, auprès de la population du Saguenay – Lac-Saint-Jean, un sondage annuel de perception, qui est désormais remplacé par Voix Locales.

Le sondage réalisé au cours des dernières semaines a permis de récolter 452 réponses dans la région, ce qui est considéré comme satisfaisant pour une première, en considérant que celui-ci était plutôt étoffé. Les résultats seront partagés à la communauté et devront aider Rio Tinto à orienter ses stratégies et ses prises de décision pour les années futures. Le long sondage sera tenu aux trois ans et de courts sondages seront réalisés annuellement.

Questions/Commentaires	Réponses
Comment avez-vous communiqué le sondage pour que les gens y répondent?	<b>RT</b> Le lien a été transmis aux membres des quatre comités de bon voisinage. Il a également été publié sur les médias sociaux et la plateforme communauté. Il y a aussi eu des appels téléphoniques.

## 7 DIVERS

### Appréciation des rencontres et sujets d'intérêt pour 2025

Il est proposé que ce point soit abordé lors de la première rencontre de 2025.

#### Train de Noël

Il avait été question, plus tôt cette année, de ne pas tenir la formule classique du Train de Noël avec les familles des employés et un happening à Saguenay, mais de s'en tenir plutôt à l'aspect communauté en incluant le secteur Alma.

La décision a finalement été prise, par souci de bienveillance envers les employés du Roberval-Saguenay, de ne pas tenir de Train de Noël cette année, l'organisation de celui-ci mettant beaucoup de pression sur l'équipe qui a connu plusieurs enjeux. Le Train de Noël se tiendra désormais aux deux ans, ce qui permettra de réduire la pression sur les employés tout en maintenant l'intérêt de la population.

Questions/Commentaires	Réponses
Est-ce que le train sera quand même décoré?	<b>RT</b> Il y aura probablement des décorations minimales, mais pas d'happening.
Je demeure à proximité de la voie ferrée près du boulevard Talbot. Depuis deux ou trois jours, on entend le train siffler lorsqu'il arrive à la traverse, alors que ce n'était pas le cas avant.	<b>RT</b> Des changements ont été apportés et ont d'ailleurs été expliqués lors d'une rencontre précédente. Auparavant, le train sifflait seulement aux passages routiers, alors qu'il le fait maintenant aussi aux passages piétonniers et de motoneiges. C'est sûrement le sifflet en lien avec la traverse de motoneiges que vous entendez. Il sera maintenu tout l'hiver.
Il m'est aussi arrivé quelques fois d'entendre le train freiner et les wagons faire alors beaucoup de vacarme.	<b>RT</b> Ce que vous décrivez ressemble à un coup de frein d'urgence. Les conducteurs ne l'utilisent qu'en dernier recours. Si c'est arrivé, c'est que le conducteur a vu quelque chose et a appliqué le frein, et comme le train est sur une pente descendante,

	cela fait effectivement du vacarme. S'il s'est passé quelque chose, c'est consigné donc cela peut être vérifié.
--	---

Actions de suivi	Responsable	Échéancier
Vérifier auprès du RS si un événement a nécessité l'utilisation du frein d'urgence du train cet automne entre Chicoutimi et La Baie.	RT	Pour la prochaine rencontre

## 8 PROCHAINES RENCONTRES

Véronique Frigon présente le calendrier des rencontres du comité pour l'année 2025.

Actions de suivi	Responsable	Échéancier
Transmettre aux membres les convocations pour les rencontres de 2025	TES	Après la rencontre

## 9 FIN DE LA RENCONTRE

Véronique Frigon et Martin Lavoie remercient les membres pour leur contribution tout au long de l'année. La rencontre se termine à 15 h 50.

### Production du compte rendu

Isabelle Gagnon, chargée de projet  
Transfert Environnement et Société

# **Annexe 1 :**

# **Ordre du jour**

# Rencontre du CBV de Laterrière

16 décembre 2024, 12 h à 15 h 30  
Hôtel Le Montagnais (1080, boulevard Talbot, Chicoutimi)

## Ordre du jour

		Nature	Intervenant
12 h	Dîner au restaura Le Légendaire		
13 h 30	1 – Mot de bienvenue, tout de table et partage SSEC	Information/ Discussion	Véronique Frigon Martin Lavoie
13 h 45	2 – Validation de l'ordre du jour	Décision	Véronique Frigon
13 h 50	3 – Suivi des actions	Information	Véronique Frigon
14 h	4 – Tour de table des partenaires	Information/ Discussion	Membres
14 h 30	<b>Pause</b>		
14 h 40	5 – Suivi environnemental et requêtes	Information/ Discussion	Aline Cottin Alexandra Jasmin
15 h	6 – Développements Rio Tinto	Information/ Discussion	Martin Lavoie Aline Cottin
15 h 20	7 – Divers : - Appréciation des rencontres et sujets d'intérêt 2025 - Train de Noël	Information/ Discussion	Véronique Frigon
15 h 25	9 – Prochaines rencontres	Information	Véronique Frigon
15 h 30	10 – Fin de la rencontre		

# **Annexe 2 : Présentation**



**RioTinto**

# Rencontre du Comité bon voisinage de Laterrière

16 décembre 2024



## Mot de bienvenue et tour de table



RioTinto

2

## Partage Santé, Sécurité, Environnement, Communautés

16 jours d'activisme contre la violence fondée sur le sexe - Rio Tinto apporte son soutien à des organismes régionaux

Le Fonds Rio Tinto Aluminium Canada a appuyé encore cette année les 16 jours d'activisme contre la violence fondée sur le sexe (#NosGestesComptent) qui se sont déroulés du 25 novembre au 10 décembre.

Un don de 25 000 \$ a été fait à 5 organismes qui œuvrent en faveur de cette cause dans les régions où nous opérons, partout au Québec.

**Voici les 3 organismes du Saguenay-Lac-St-Jean qui ont reçu chacun 25 000 \$ :**

- Le Centre de femmes MieuxÊtre, Jonquière
- Le Centre de femmes du Pays MariaChapdelaine, Dolbeau-Mistassini
- Puakuteu Comité des femmes de Mashteuiatsh, Mashteuiatsh



Depuis le lancement de cette initiative en 2020, 685 000 \$ ont été directement investis dans les communautés d'Opérations Québec (incluant Montréal).

**RioTinto**

## Partage Santé, Sécurité, Environnement, Communautés

16 jours d'activisme contre la violence fondée sur le sexe - Rio Tinto apporte son soutien à des organismes régionaux

[Lien youtube : Campagne des 16 Jours d'activisme contre la violence fondée sur le sexe](#)



Campagne des 16 Jours d'activisme contre la violence fondée sur le sexe

**RioTinto**

## Validation de l'ordre du jour



RioTinto

5

## Ordre du jour

		Nature	Intervenant
12 h	<b>Dîner</b>		
13 h 30	1 – Mot de bienvenue, tour de table et partage SSEC	Information / Discussion	Véronique Frigon Martin Lavoie
13 h 45	2 – Validation de l'ordre du jour	Décision	Véronique Frigon
13 h 50	3 – Suivi des actions	Information / Discussion	Véronique Frigon
14 h	4 – Tour de table des partenaires	Information / Discussion	Membres
<b>14 h 30</b>	<b>Pause</b>		
14 h 40	5 – Suivi environnemental et requêtes	Information/Discussion	Aline Cottin Alexandra Jasmin
15 h	6 – Développements Rio Tinto	Information / Discussion	Martin Lavoie Aline Cottin
15 h 20	7 – Divers : - Appréciation des rencontres et sujets d'intérêt 2025	Information / Discussion	Véronique Frigon
15 h 25	8 – Prochaines rencontres	Information / Discussion	Véronique Frigon
15 h 30	9 – Fin de la rencontre		

6

## Suivi des actions

Description du suivi	Responsable	Échéance	Suivi effectué
<b>LOGISTIQUE CBV LATERRIÈRE</b>			
Intégrer au compte rendu le lien vers le communiqué traitant du projet d'asphalte incluant des résidus de bauxite	TES	Après la rencontre	Fait
Retourner aux membres le lien menant vers la procédure de signalement en lien avec la faune qui se trouve sur la plateforme votreriotintoslsj.com	TES	Après la rencontre	Fait
Présenter aux membres un organigramme de Rio Tinto au Saguenay – Lac-Saint-Jean	RT	Prochaine rencontre	À l'ordre du jour
Description du suivi	Responsable	Échéance	Suivi effectué
<b>COMMUNAUTÉ</b>			
Transmettre lien vers le rapport d'échantillonnage de qualité de l'eau de la rivière du Moulin	TES/RIVAGE	Dès qu'il sera disponible	En suivi
Faire une communication afin de sensibiliser les conducteurs à diminuer la vitesse de leur véhicule à proximité des zones scolaires et vérifier la possibilité d'optimiser l'usage des bacs bruns en période automnale.	Ville de Saguenay	Dès que possible	À l'ordre du jour

RioTinto

7

Opérations  
Atlantique

**Sebastien Ross**  
Directeur général



Opérations  
Québec

**Stéphanie Gignac**  
Directrice générale



**Martin Lavoie**  
Directeur des opérations  
**P155**  
(Usine Laterrière et  
Usine Grande-Baie)



**Patrice Bergeron**  
Directeur des opérations  
**Alma**



**Hugo Lévesque**  
Directeur des opérations  
**IPSF**



**Robin Bouchard**  
Directeur des opérations  
**Vaudreuil**



**Jean-Francois Leblanc**  
Directeur des opérations  
**Arvida-AP60-  
PLS-Dubuc**



**Nathalie Lessard**  
Directrice des opérations  
**Stratégie de croissance  
et projets de transition**



**Stéphane Larouche**  
Directeur des opérations  
**Énergie Électrique**



RioTinto

## Faire une communication afin de sensibiliser les conducteurs à diminuer la vitesse de leur véhicule à proximité des zones scolaires

Le Service de police de Saguenay travaille à améliorer la situation et à sensibiliser la population.

Si vous avez un cas précis, n'hésitez pas à communiquer avec le bureau de l'Arrondissement **a418 698-3000**, poste 5520, pour faire une opération ciblée.

## Vérifier la possibilité d'optimiser l'usage des bacs bruns en période automnale

La Ville de Saguenay a accordé un contrat pour la collecte des matières compostables. Ce contrat établissait d'avance le calendrier des collectes. Devant ce besoin de la population, la Ville a souhaité modifier son contrat afin d'ajouter des collectes. Toutefois, il n'est pas possible de modifier le calendrier de collecte et le tarif pour ajouter des collectes est déraisonnable.

Au renouvellement du contrat, la Ville de Saguenay adressera la situation et des collectes additionnelles seront prévues.

RioTinto

9

RioTinto

Tour de table des  
partenaires



## Tour de table des partenaires

- Voisinage
- Centre du Lac-Pouce
- Chevaliers de Colomb
- Alimentation Sébastien Blackburn
- Comité RIVAGE
- ZEC Mars-Moulin
- Centre multisport Nazaire -Girard
- Ville de Saguenay
- Maison des jeunes
- Bétons préfabriqués Fortier
- Représentant des employés Rio Tinto Laterrière

RioTinto

11

RioTinto

Pause



# RioTinto

## Suivi environnemental et requêtes



### Suivi des plaintes et requêtes

Depuis la dernière rencontre du comité bon voisinage du 30 septembre 2024



**Aucune plainte reçue depuis le 30 septembre.**

#### Suivi des camps de chasse illégaux- Usine Laterrière

- Les camps de chasse pour lesquels les propriétaires n'avaient pas pris action ont été démantelés et les résidus ramassés.
- Les travaux ont commencé le 11 novembre et se sont terminés le 22 novembre.

#### Suivi des camps de chasse illégaux- Bassin de Laterrière

- 3 camps sur les 5 ont été démantelés la semaine du 25 novembre et les résidus ramassés pour deux d'entre eux. Pour l'autre, entreposage des matériaux au pied du flanc de roche pour faciliter le ramassage en motoneige cet hiver.
- Les deux autres camps seront démantelés avec ramassage des résidus cet hiver dû à la présence de milieux humides et d'un chemin d'accès inondé en raison d'un barrage de castor.

**Spotted Laterrière**  
le 6 novembre à 21 h 10 · 🌐

Pour Michel Potvin échevin laterriere ! Tu attends quoi pour aller chez Rio tin to alcan pour nous faire reconstruire le petit refuge qu'ils ont détruit sentier pédestre derrière usine laterriere ! Doit être trop occuper à gérer les affaire de la ville au lieu de s'occuper des besoins des citoyens de laterriere qui l'ont élu pour les représenter!

👍❤️👍 18 26 commentaires

J'aime Commenter Partager

**Spotted Laterrière**  
27 octobre · 🌐

Allo ! Je voudrais dire bravo à Rio tin to anciennement Alcan pour avoir incendié le petit refuge du monsieur qui entretenait des sentiers pédestre hiver et ce bénévolement et à ses frais ! Je l'ai rencontré et il cesse ses activités ! Si c'est ça le retour à la communauté. Ce refuge servait au monsieur qui entretenait les sentiers et aux maucheurs pour se réchauffer ! Si des fois quelqu'un voit passer l'on message et qui connaît des décideurs chez alcan ! Ben passer donc ce spotted !

👍❤️👍 55 48 commentaires 27 partages

RioTinto

14



# Le démantèlement en images



RioTinto



RioTinto

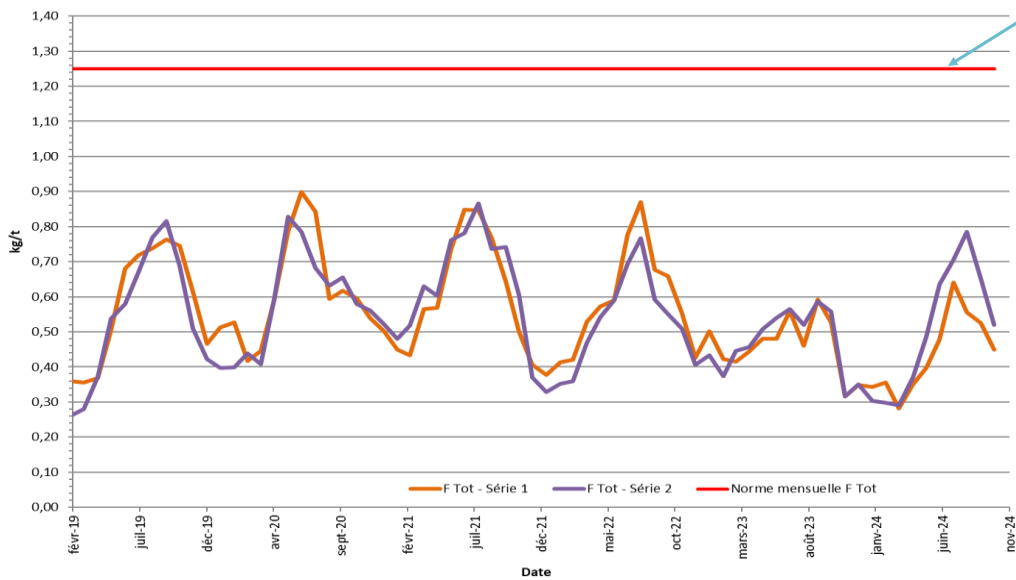




RioTinto

## Suivi environnement – Résultats des fluorures totaux

Fluorures totaux (FT) - Événets et stacks

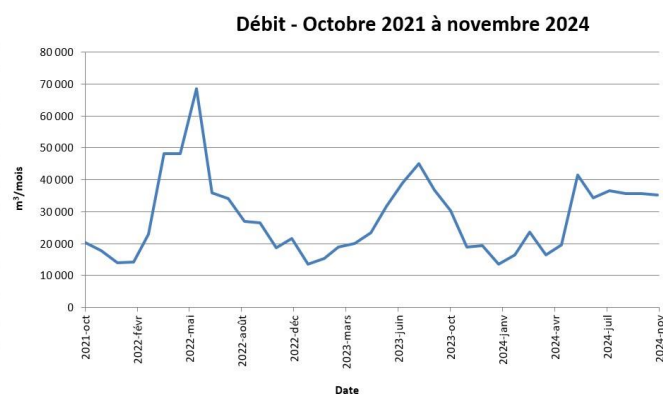
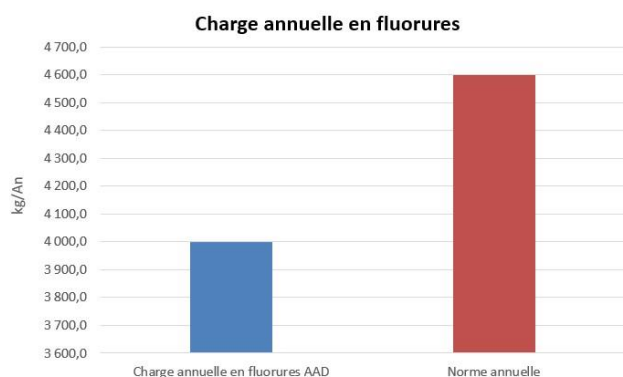


Norme mensuelle d'émissions atmosphérique du ministère de l'Environnement (1,25 kg/tonne d'aluminium)

Ligne orange : série de cuves 2000

Ligne violette : série de cuves 3000

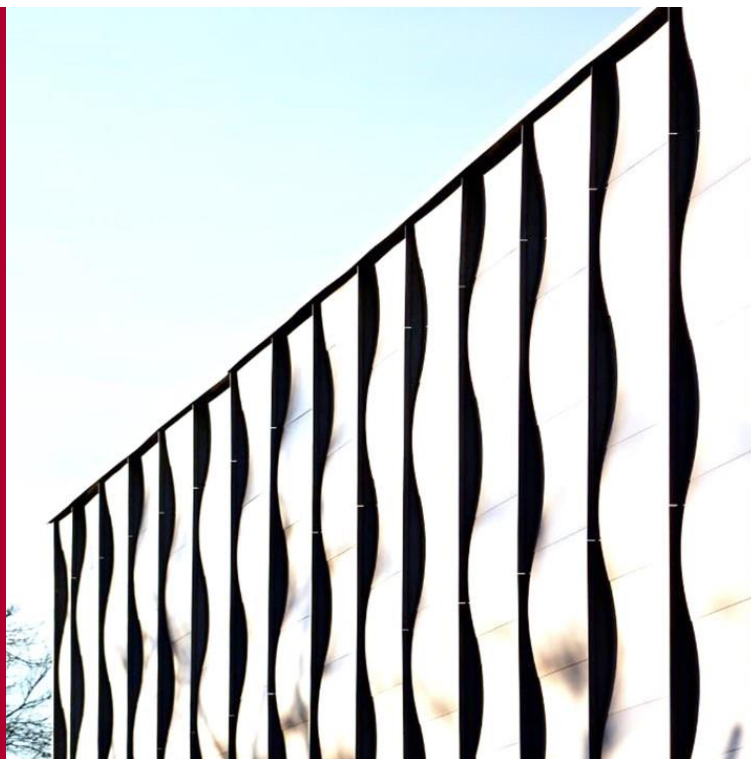
## Suivi environnement – Fluorures eau



- Pour rappel, la norme/charge annuelle est établie avec le rapport des débits ( $m^3$ ) et des concentrations (mg/L) par jour (charge journalière) additionné des 365 derniers jours.
- En date du 2024-12-01 nous avons une charge annuelle de 3997 kg/an.
- Nouvelle norme en janvier 2025 : norme mensuelle de 780 kg/mois

RioTinto

Développements récents



# Produits, sites, marchés et clients

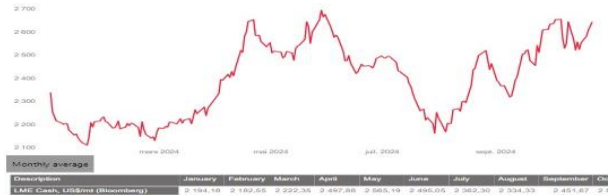
Fonderie: T et petit lingot	Billette d'extrusion	Plaque	Tige	Lingot de refonte / P1020
 <ul style="list-style-type: none"> <li><input type="checkbox"/> Alma</li> <li><input type="checkbox"/> PLS</li> </ul>  <p>RioTinto</p>	 <ul style="list-style-type: none"> <li><input type="checkbox"/> Arvida</li> <li><input type="checkbox"/> Isal</li> <li><input type="checkbox"/> (ABI, Matalco)</li> <li><input type="checkbox"/> ALMA - CBA</li> </ul> 	 <ul style="list-style-type: none"> <li><input type="checkbox"/> Grande-Baie</li> <li><input type="checkbox"/> Laterriere</li> <li><input type="checkbox"/> Kitimat</li> <li><input type="checkbox"/> (ABI, Matalco)</li> </ul> 	 <ul style="list-style-type: none"> <li><input type="checkbox"/> Alma</li> </ul> 	 <ul style="list-style-type: none"> <li><input type="checkbox"/> Alma</li> <li><input type="checkbox"/> Kitimat</li> <li><input type="checkbox"/> Grande-Baie</li> <li><input type="checkbox"/> AP-60</li> <li><input type="checkbox"/> ISAL</li> </ul> 
<p>RT Atlantique portfolio environ 50 % ap, dont plus de la moitié sont liés à l'industrie automobile</p>				

## Market Economics

1<sup>er</sup> novembre: LME 2618 \$, MW 460 \$US

### RioTinto Global Automotive Summary

US			China		
-18%	-13%	1%	14%	-2%	2%
MoM	YoY	YTD YoY	MoM	YoY	YTD YoY
EU 27			Japan		
26%	-6%	1%	35%	1%	-8%
MoM	YoY	YTD YoY	MoM	YoY	YTD YoY



<ul style="list-style-type: none"> <li><b>LME</b></li> </ul>	<ul style="list-style-type: none"> <li>LME aluminium cash price <b>beaucoup de volatilité depuis mai</b>. La plage de 2 500 à 2 600 \$ semble être une estimation réaliste pour T4. <b>Les mesures du gvt chinois annoncées récemment pour stimuler l'économie ont énérgisé le LME!</b></li> </ul>
<ul style="list-style-type: none"> <li><b>MW</b></li> </ul>	<ul style="list-style-type: none"> <li><b>US MW premium en hausse aux environs de 460 \$/t</b></li> <li><b>La demande demeure généralement mitigée</b> pour la plupart des produits semi-transformés. Le câble fait exception.</li> <li>La Réserve Fédérale US a abaissé son taux directeur, influençant les prix des matières premières à la hausse.</li> </ul>
<ul style="list-style-type: none"> <li><b>Rio Tinto</b></li> </ul>	<ul style="list-style-type: none"> <li><b>Plaque: Demande sous le plan pour T4.</b> Novelis nous a demandé 17 kt supplémentaires d'ici la fin de l'année, mais Arconic et Constellium ont demandé des réductions équivalentes.</li> <li><b>Billette et fonderie – T</b>: limités par la demande encore faible (construction et auto)</li> <li><b>Tige et fonderie petit-lingot</b>: limités par notre capacité. Nos carnets de commandes sont pleins.</li> </ul>

22

## Ce qu'on retient de la situation

Aluminium	<b>Inflation en baisse</b> (USA et CAN) <ul style="list-style-type: none"><li>• Taux d'intérêts à la baisse, ce qui devrait stimuler l'économie.</li></ul>	
	2025 - 2026 <b>TIGE et HDC : La demande est là.</b> <ul style="list-style-type: none"><li>• Plan de production HDC à entériner</li><li>• Tige : bien prioriser les développements</li></ul>	
	<b>LME et prime Midwest</b> <ul style="list-style-type: none"><li>• Devraient diminuer un peu dans les semaines / mois qui viennent, et se stabiliser.</li></ul>	
	Les <b>élections américaines</b> le 5 novembre <ul style="list-style-type: none"><li>• Les bourses vont réagir et se stabiliser. Les politiques économiques seront connues (TARIF).</li></ul>	

RioTinto

CRU. Independent expert intelligence

23

## Suivi remplacement du silencieux du four Riedhammer à l'Usine Grande-Baie

*Plusieurs plaintes de résidents du Chemin StAntoine en 2022 et du chemin des Chutes ce printemps*

**L'installation du nouveau silencieux du four Riedhammer s'est faite le 27 novembre.**

Pour effectuer les travaux, le Centre de traitement de la fumée (CTF) a dû être arrêté durant une période de 36 heures.

Pour réduire l'impact de l'arrêt du CTF sur l'environnement et sur la santé des travailleurs, le four Riedhammer a été arrêté 12 heures avant l'arrêt du CTF afin de pouvoir procéder à une épuration maximale au préalable.

La cheminée de contournement a été utilisée pour la fumée résiduelle.

Un peu de fumée jaune était cependant visible le matin du 27 novembre.



RioTinto

24



# Nouvelle plateforme votreriotintoslsj.com

## La plateforme dédiée à la communauté s'est refait une beauté!

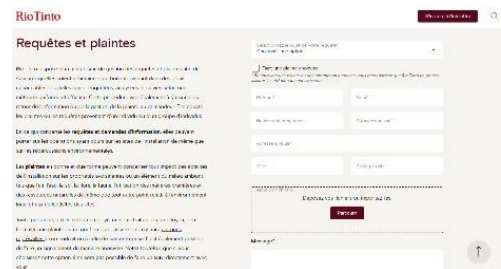
Outre l'amélioration de l'aspect visuel, des nouveautés ont vu le jour :

- Présentation de nos installations
- Section Environnement
- Formulaire en ligne (et anonyme pour ceux qui le désirent) pour envoyer une demande d'information ou une plainte.



Vous retrouverez sur cette plateforme des informations sur :

- Nos 4 comités bon voisinage dans la région et les comptes rendus des rencontres
- Les projets majeurs en cours (Transition Arvida, modernisation de la centrale Isle-Maligne, Centre de billettes Alma et prolongement de la durée de vie de l'Usine Vaudreuil)
- Nos relations avec les communautés et les partenariats
- Possibilité de s'inscrire à l'Infolettre



RioTinto

25

## Communautés

**Rio Tinto soutient Contact Nature à hauteur de 10 000 \$ pour les actions concertées pour un tourisme responsable et durable face aux changements climatiques de la pêche blanche sur le fjord du Saguenay**

L'une de ces actions est le développement d'une **plateforme numérique innovante, l'application Glaces du fjord**. Cet outil permettra aux utilisateurs de consulter des cartes interactives, de recevoir des alertes en temps réel, de signaler des dangers, de tenir un journal de pêche et de s'informer sur la réglementation en vigueur.

Les pêcheurs pourront découvrir et utiliser une première version de cette application dès la saison de pêche blanche 2025.

Assurer la sécurité aussi bien de nos employés que de la communauté est une valeur fondamentale pour Rio Tinto. Nous sommes conscients que nos opérations ont aussi une incidence sur l'état des glaces.

Nous sommes convaincus que la création d'une plateforme numérique centralisant les informations et outils pour les adeptes de la pêche blanche permettra de réduire les risques au niveau de leur sécurité et c'est pourquoi nous sommes fiers d'appuyer ce projet novateur.



RioTinto

26

## Voix Locales : mise à jour



### En résumé :

- Sondage d'engagement communautaire mené dans toute la région du Saguenay-Lac-Saint-Jean.
- Période du 4 novembre au 6 décembre 2024
- 452 réponses ont été recueillies en ligne et par téléphone

### Prochaines étapes :

- Analyse des résultats avec l'équipe de science des données en décembre 2024 / janvier 2025
- Don à Centraide et la CroixRouge (les deux organisations retenues pour ce premier sondage de base)
- Partage des résultats à la communauté au début / m2025 par différents outils de communication (dont la page web du sondage)
- Considération de l'information recueillie pour orienter Rio Tinto dans la planification de ses activités
- Sondage éclair à venir plus tard en 2025 (plus court et direct) pour suivre l'évolution des changements au fil du temps

RioTinto



RioTinto

Divers



## Divers

- Appréciation des rencontres, sujets d'intérêt à aborder en 2025

RioTinto

29

## Prochaines rencontres - 2025



### Rencontre 1

Date : Lundi 24 février

Heure : 13 h 30 à 16 h

Lieu : À déterminer

### Rencontre 2

Date : Lundi 26 mai

Heure : 13 h 30 à 16 h

Lieu : À déterminer

### Rencontre 3

Date : Lundi 22 septembre

Heure : 13 h 30 à 16 h

Lieu : À déterminer

### Rencontre 4

Date : Lundi 1<sup>er</sup> décembre

Heure : 13 h 30 à 16 h

Lieu : À déterminer

RioTinto

30



*Heureuse période des Fêtes  
Merci et à 2025!*