

Comité CASE
Rio Tinto

COMPTE RENDU

RENCONTRE # 26

RÉALISÉ PAR



TRANSFERT
Environnement et Société

1^{er} décembre 2023

Table des matières

Mot de bienvenue et tour de table	3
Validation de l'ordre du jour.....	3
Partage Santé, Sécurité, Environnement et Communauté	3
Suivi des actions	4
Tour de table des partenaires	7
Suivi environnemental et requêtes	10
Développement Rio Tinto.....	11
Suivi Énergie Électrique	13
Divers.....	13
Fin de la rencontre et verre de l'amitié.....	14

Liste des annexes

Annexe 1 : Liste de présences.....	15
Annexe 2 : Ordre du jour	17
Annexe 3 : Présentation.....	19

MOT DE BIENVENUE ET TOUR DE TABLE

Véronique Frigon, directrice de projet et du bureau de Saguenay chez Transfert Environnement et Société, souhaite la bienvenue aux membres. Un tour de table est réalisé puisque le comité accueille deux nouvelles personnes de l'équipe Rio Tinto, en l'occurrence Mélissa Gagné, conseillère Communautés et Performance sociale, et Ann Audy, chef des projets stratégiques à l'Usine Alma, qui remplace Patrice Bergeron, directeur des opérations.

La liste des présences se trouve en annexe 1.

VALIDATION DE L'ORDRE DU JOUR

Véronique Frigon valide la proposition d'ordre du jour avec les membres. L'ordre du jour est accepté tel quel et le point *Divers* demeure ouvert.

L'ordre du jour se trouve en annexe 2.

PARTAGE SANTÉ, SÉCURITÉ, ENVIRONNEMENT ET COMMUNAUTÉ

Mélissa Gagné, appuyée par Marc-André Gagné, chef de service Production – Énergie Électrique, font état d'un incident signalé par des citoyens à Énergie Électrique, concernant des bruits anormaux de crépitement dans les sentiers près du pont d'aluminium à Jonquière, à proximité de la Centrale Shipshaw. Ces bruits étaient provoqués par des branches près des lignes à haute tension, créant un arc électrique ayant pu causer des blessures graves. Grâce au signalement des citoyens, Rio Tinto a pu intervenir à temps afin de sécuriser le périmètre, notamment en installant un portique supplémentaire pour rehausser la ligne.

Mélissa Gagné invite les gens à communiquer sans hésiter au courriel communauté de Rio Tinto ou avec la ligne téléphonique d'Énergie Électrique disponible en tout temps s'ils sont témoins de situations représentant un danger : 418 662-1840 ou communautesriotinto@riotinto.com.

Questions - commentaires	Réponses
Est-ce que les arbres ont brûlé?	RT Il y a un disjoncteur à chaque bout de la ligne et cela a permis que les arbres ne brûlent pas.
Lors de la tempête de vent en décembre 2022, est-ce que cela a entraîné beaucoup de dommages et de problèmes électriques?	RT Il n'y a pas eu de déclenchement significatif. Ceux-ci ont souvent lieu sur les réseaux de distribution. Toutefois, lors du 23 décembre, plusieurs arbres sont tombés et ont dû être pris en charge.
RT Rio Tinto Énergie Électrique compte 884 km de lignes électriques dans la région. Nous plantons des arbres, mais nous en coupons également pour des raisons de sécurité. D'ailleurs, il y a eu des travaux pour	

couper des arbres qui se trouvaient sous les lignes électriques en périphérie de l'Usine Alma.	
Comment différencie-t-on les lignes électriques de Rio Tinto de celles d'Hydro-Québec?	RT Tout ce qui est haute tension à Alma appartient à Rio Tinto. La ligne 1624, qui fait le tour du lac Saint-Jean, appartient à Hydro-Québec. Nous agissons à titre de transporteur pour eux. S'il y a un problème, vous pouvez appeler Rio Tinto ou Hydro-Québec. Si ce n'est pas nous qui devons intervenir, nous allons référer à Hydro-Québec et vice versa. L'important est de communiquer avec l'un ou l'autre si vous remarquez quelque chose d'anormal ou pour tout signalement. Nous avons des mécanismes à l'interne pour faire le suivi et agir le plus rapidement possible.
Est-ce que c'est le genre de partage qu'il serait pertinent de faire sur la page Facebook du voisinage?	RT C'est un bon point. Nous allons réfléchir avec l'équipe des communications de quelle façon ce genre d'information pourrait être partagée.

Actions de suivi	Responsable	Échéancier
Établir une procédure de communication en lien avec des incidents, de l'information ou toute action de prévention liés à Énergie Électrique dans la communauté	RT	Dès que possible

SUIVI DES ACTIONS

Véronique Frigon présente l'avancement des actions de suivi depuis la rencontre du 20 octobre 2023.

Actions de suivi	Responsable	Échéancier	Suivi effectué
LOGISTIQUE CASE			
Entrer en contact avec Maxime Bouchard pour son intégration sur le CASE comme représentant de l'UPA.	TES	Après la rencontre	Fait
Relancer la Chambre de commerce pour vérifier son intérêt à avoir un.e représentant.e au CASE	TES	Après la rencontre	Fait
Contacteur les Jardins Mistouk pour les inviter à siéger au CASE	TES	Après la rencontre	Fait
Transmettre aux membres l'invitation pour le souper du 50e anniversaire du CREDD	TES	Après la rencontre	Fait

Transmettre aux membres le lien de la consultation du Plan nature du gouvernement du Québec	TES	Après la rencontre	Fait
Fournir aux membres l'information sur le projet de centre de billettes annoncé à l'aluminerie de Bécancour	RT	Prochaine rencontre	À l'ordre du jour
Transmettre aux membres l'invitation pour les dîners Jardins Mistouk qui se tiendront à l'usine	RT	Après la rencontre	Fait
Transmettre aux membres les diapositives de la nouvelle procédure de gestion des plaintes afin de recueillir leurs commentaires et bonifications s'il y a lieu.	TES	Après la rencontre	À l'ordre du jour
COMMUNAUTÉ			
Présenter les outils de communication de RT dans la région et la distinction entre eux (sous forme d'un aide-mémoire)	RT	Prochaine rencontre	À l'ordre du jour
Effectuer un rappel (affichage, lettres, publications FB) auprès de la communauté de l'interdiction de chasser sur terres agricoles et de la procédure de signalement	RT	Avant la prochaine période de chasse	En suivi
Faire le lien avec la sûreté de RT et la SQ pour voir quelle intervention peut être faite concernant les personnes chassant sur les terres agricoles malgré l'interdiction.	RT	Dès que possible	Fait
Vérifier que l'affichage soit adéquat dans les sentiers en périphérie de l'usine afin d'aviser les usagers des travaux en cours.	RT	Dès que possible	Fait
Effectuer un aller-voir dans le sentier des pins blancs concernant les besoins d'entretien	RT	Dès que possible	En suivi
SOUS-COMITÉ VERDISSEMENT			
Planifier une prochaine rencontre	RT/TES	Novembre	Fait

Mélissa Gagné indique que la présence de chasseurs sur les terres de Rio Tinto ne représente pas seulement un enjeu du côté d'Alma. À cet effet, Rio Tinto planifie de mettre en place une campagne de sensibilisation à l'échelle régionale pour l'été 2024. Rio Tinto a communiqué avec

le ministère de la Faune, dont les agents ont le mandat d'intervenir dans ce genre de situation. Si des citoyens sont préoccupés par la présence de chasseurs sur les terres agricoles, ils sont donc invités à communiquer directement avec les agents de la Faune, qui pourront faire les vérifications et intervenir le cas échéant.

En ce qui a trait à la nouvelle procédure de gestion des plaintes, Mélissa Gagné rappelle qu'un processus existait déjà, mais que des modifications ont été effectuées afin de s'assurer qu'il réponde aux standards actuels. Elle attire l'attention sur deux éléments en particulier, soit la clause de non-représailles ainsi que les mécanismes externes en cas de non-satisfaction à la suite d'une plainte.

Pour ce qui est de l'affichage dans les sentiers en périphérie de l'usine, Alexandre Ouellet, conseiller en environnement, confirme qu'il y avait une affiche manquante et qu'elle a été remplacée.

Mélissa Gagné poursuit en informant les membres que l'équipe régionale des communications de Rio Tinto travaille sur un outil qui permettra aux gens de comprendre les différents canaux de communication. Un document résumant l'information sera transmis aux membres du CASE en attendant d'avoir un document officiel.

Questions - commentaires	Réponses
Est-ce qu'il y aura une procédure diffusée au cours de l'été prochain au cas où nous verrions des chasseurs sur nos terres?	RT Il n'y aura pas de procédure particulière. Vous pouvez appeler directement le ministère de la Faune, qui enverra des agents pour faire une vérification. Une campagne de sensibilisation et d'information est prévue à l'été, en amont de la période de la chasse, permettant à la population d'interpeller les agents de la Faune le cas échéant.
Les délais pour les plaintes sont-ils cumulatifs? Si oui, cela signifie que ça peut aller jusqu'à 51 jours avant d'obtenir une réponse.	RT Ils sont cumulatifs, mais il faut se rappeler que ce sont des standards auxquels nous sommes tenus de répondre et que cela ne signifie pas que vous n'aurez pas de réponse avant ce délai. Vous recevrez un accusé de réception de votre plainte dans les 24 heures suivant votre requête et nous continuerons à communiquer avec vous en cours de processus. Il se peut que RT puisse prendre action dans un délai très court, dépendamment de la requête.

Actions de suivi	Responsable	Échéancier
Transmettre aux membres le numéro de téléphone des agents de la Faune pour les signalements de chasseurs sur les terres agricoles	RT/TES	Après la rencontre
Transmettre aux membres l'outil temporaire des canaux de communication RT pour la communauté	RT/TES	Après la rencontre

TOUR DE TABLE DES PARTENAIRES

Véronique Frigon effectue un suivi concernant les personnes qui se joindront au CASE prochainement.

Elle rappelle d'abord qu'André Bouchard, qui représentait auparavant l'UPA, demeurera au CASE en tant que citoyen. Il avait été convenu par les membres qu'il soit remplacé par Maxime Bouchard. Un suivi sera effectué auprès de l'UPA en raison d'un changement de leur part, ayant soumis la candidature d'une autre personne représentant un potentiel de conflit d'intérêts. Une communication sera transmise à cet égard aux responsables de l'UPA afin de désigner une personne neutre pour siéger au sein du CASE.

Véronique Frigon informe également les membres des noms de deux autres personnes qui joindront le CASE en 2024, soit Julie Dufour pour la Chambre de commerce et d'industrie Lac-Saint-Jean-Est, dont le siège était vacant depuis environ un an, ainsi que Zénon Genest, chef maraîcher des Jardins Mistouk, qui siègera à titre d'organisme communautaire. Les membres approuvent ces deux nominations.

Il y aura à déterminer une nouvelle personne en remplacement de Mylène Girard, ancienne directrice générale du Carrefour jeunesse-emploi, puisque ce ne sera finalement pas possible pour Madeleine Diaz, qui avait été nommée au cours de la dernière année, de prendre le relais.

Questions – commentaires	Réponses
Est-ce qu'André Bouchard était président de l'UPA?	Non, mais il avait manifesté de l'intérêt à siéger sur le CASE pour représenter l'UPA.

Ville d'Alma

Yves Gilbert, conseiller municipal, annonce qu'Alma a été sélectionnée par le gouvernement du Québec pour un programme de 7 millions \$ pour la stabilisation des grands glissements de terrain. Les travaux seront subventionnés à 75 % et permettront de faire la réfection de 220 ponceaux, dont 102 dans le secteur nord, ainsi que la stabilisation des berges de la rivière Mistouk. Ils seront réalisés en 2024 et 2025.

Denis Verrette, directeur de l'urbanisme, indique que le programme particulier d'urbanisme du centre-ville est en cours. Il affirme que le conseil municipal n'a pas encore été saisi des recommandations, mais que la mise en application est prévue en 2024.

Le Pavillon de l'Isle-Maligne, dans le secteur des Bâtisseurs, sera inauguré le 22 décembre prochain.

La parade de Noël aura lieu le 2 décembre à compter de 17 h dans le secteur Saint-Cœur-de-Marie. Il y aura également des feux d'artifice ainsi qu'un dépouillement d'arbre de Noël.

Le 17 décembre, se tiendra pour sa part la Course du Père Noël.

Questions – commentaires	Réponses
Est-ce que le parc industriel de Saint-Cœur-de-Marie est à risque pour les glissements de terrain?	Il fait partie du secteur, mais n'est pas identifié comme une zone dangereuse.
Qu'est-ce que le Pavillon de l'Isle-Maligne?	C'est un pavillon pour les loisirs, une salle communautaire 2.0.

CREDD

Alexandra Dupéré, conseillère en environnement, indique que le CREDD a déposé de nouveaux projets, surtout concernant les espèces exotiques envahissantes. Elle affirme que les municipalités sont très peu outillées en cette matière. Le CREDD pourra également les accompagner, grâce à son accréditation, en ce qui concerne les démarches pour faire face aux changements climatiques.

Elle parle de la soirée soulignant le 50^e anniversaire du CREDD Saguenay – Lac-Saint-Jean, qui s'est tenue le 16 novembre à L'Orée des Champs. Quelque 85 personnes y ont pris part. L'organisme a profité de l'occasion pour lancer son cahier anniversaire de près de 50 pages, qui sera disponible bientôt sur son site web.

CIDAL

Maxime Deschênes-Bouchard, coordonnateur au développement industriel, rappelle que la CIDAL aide des entreprises à se localiser sur le territoire et invite les membres à lui référer les entreprises potentielles qui désirent s'installer à Alma ou celles qui sont déjà sur le territoire, mais qui ont des projets d'expansion.

Il informe les membres que la CIDAL, en collaboration avec les Travaux publics, travaille à un projet de nouveau secteur industriel écoresponsable à l'intersection de la rue St-Jude et de la route du Lac, qui rendra disponibles plusieurs milliers de pieds carrés en 2024 pour des entreprises manufacturières et industrielles. La CIDAL est accompagnée par le CQDD pour le démarchage auprès d'entreprises afin d'évaluer l'écoresponsabilité de celles intéressées. Elle travaille également avec une firme sur un projet de symbiose industrielle afin que ces dernières soient complémentaires à celles déjà présentes sur territoire. Maxime Deschênes-Bouchard affirme que l'on peut viser un échéancier de zéro à 10 ans avant que le site se complète.

Questions – commentaires	Réponses
Dans le parc industriel près du RONA, il semble y avoir plusieurs espaces vagues, donc pourquoi développer un autre secteur?	Le secteur dont vous parlez est le parc technologique, qui a vu le jour en 2012. La caractérisation des milieux humides a toutefois freiné ce développement. Aujourd'hui, on y retrouve de 350 à 1 000 pieds carrés disponibles, mais pas plus.

Comment va se chapeauter, se développer le projet de symbiose industrielle?	C'est un mandat très récent donné à une firme en positionnement stratégique. Un premier <i>focus group</i> se tiendra avant les Fêtes. Il y aura des groupes de discussion après les Fêtes. Des partenaires régionaux sont aussi impliqués, comme Alliage 02, la Société vallée de l'aluminium.
Quels sont les éléments d'un parc écoresponsable?	Il faut mettre des actions en place. Il peut y avoir des aménagements civils, par exemple la récupération d'eau de pluie, des surfaces moins minéralisées, une piste cyclable, etc. Il y a aussi un volet entreprise : gouvernance, impact socio-économique, empreinte carbone, gestion de l'eau et de l'énergie. Il faut inciter les gens à devenir de plus en plus verts. Un troisième point encore plus important est l'animation du milieu. Il faut asseoir les gens ensemble pour qu'ils se parlent. Il faut que ça vienne de la communauté. On parle, par exemple, de la minimisation des nuisances, de la cohabitation des usages.
Est-ce qu'il y a un secteur prévu pour le développement résidentiel?	Il y en a dans tous les secteurs de la ville. Nous aspirons, en vue des nouvelles tendances démographiques, à pouvoir aussi développer du multifamilial dans le centre-ville.
Beaucoup de gens se demandent ce qui se passe avec les milieux humides. Il faudrait le faire comprendre à la population.	Il n'y a plus de terrains faciles à développer aujourd'hui parce que ceux qui étaient faciles ont été développés au cours des 30 dernières années. Il faut voir comment développer autour des milieux humides maintenant.

Dam-en-Terre

Guylaine Perron, directrice des opérations, affirme qu'une période très occupée s'annonce avec les Fêtes qui s'en viennent. Elle mentionne que les hébergements en Coolbox installés pour l'été seront aussi disponibles cet hiver. L'anneau de glace est en préparation et il est possible qu'il soit prêt entre Noël et le jour de l'An, si la température le permet.

Le dossier du sentier des grands pins blancs est toujours en suivi. Elle indique qu'il faudrait idéalement qu'il soit nettoyé au printemps.

Questions – commentaires	Réponses
Qu'est-ce qui se passe avec le dossier de la passerelle endommagée?	Nous ne connaissons pas encore la décision prise par les élus.

Actions de suivi	Responsable	Échéancier
S'assurer que Végétolab puisse être mise en lien avec service des approvisionnements de Rio Tinto	RT	Dès que possible
Communiquer à l'UPA la décision du CASE concernant la représentation au sein du comité	TES	Après la rencontre

Transmettre aux membres le lien vers le cahier spécial du 50 ^e du CREDD	TES/CREDD	Dès que possible
--	-----------	------------------

SUIVI ENVIRONNEMENTAL ET REQUÊTES

Mélissa Gagné fait état des plaintes et requêtes depuis la dernière rencontre. La majorité d'entre elles ont trait au relevé d'empiètement.

Alexandre Ouellet fait le suivi des émissions atmosphériques de fluorures ainsi que des rejets à l'effluent final. Concernant ces derniers, il rappelle que l'action phare qui devait permettre de revenir en situation de conformité était l'importante opération de nettoyage des sédiments dans le bassin 1, qui constituait une première. Celle-ci s'est déroulée du 30 août au 30 novembre. Le projet de 1,2 million \$ a permis de retirer 1 200 tonnes de boues du bassin et s'est avéré un succès.

Une mise à jour concernant la modélisation du bruit est effectuée, permettant de constater que le Centre de traitement des fumées, qui était auparavant le cinquième contributeur sonore dans la communauté, et le Centre de traitement des gaz #3 (CTG-3) ont amélioré de beaucoup leurs résultats grâce au remplacement de silencieux. Le résultat final sera réellement perceptible dans la communauté dans un horizon de deux à trois ans, alors que les silencieux des CTG #1 et #2 auront été remplacés.

Questions – commentaires	Réponses
Est-ce qu'un avis de non-conformité pour les rejets est émis aussitôt que la norme est dépassée?	RT Oui et après, il peut y avoir une sanction pécuniaire. C'est à ce moment que cela devient public.
Pourquoi les rejets ont-ils été beaucoup plus élevés en janvier?	RT Il s'est construit une couche de sédiments au fond bassin. Lors de fortes précipitations, il se produisait un relargage des sédiments dans le bassin. L'année 2022 a été très pluvieuse et neigeuse.
Combien prévoit-on qu'il faudra de temps avant de devoir refaire le nettoyage du bassin?	RT À refaire à chaque décennie.
Qu'est-ce qui retient l'eau dans le bassin?	RT De la pierre concassée, une membrane étanche et du matériel géotextile. Il y a des piézomètres tout le tour du bassin afin de mesurer l'étanchéité de ce dernier. De plus, une mesure de la hauteur des boues accumulées au fond du bassin est faite aux deux ans
Avez-vous récupéré les boues?	RT Le processus est long pour faire qualifier les boues pour la valorisation. Elles n'ont pas été valorisées.

L'eau du bassin est réutilisée ou retourne directement dans rivière?	RT L'avantage de l'Usine Alma est qu'il y a une station de pompage qui permet de réutiliser l'eau de pluie, qui est donc retournée vers l'usine pour les besoins du procédé.
Le bassin 1 ramasse la majorité des boues? C'est pour cela que c'est celui que vous avez nettoyé?	RT C'est la logique, effectivement. C'est dans le bassin 1 que se retrouve le plus gros de la sédimentation, car c'est par ce bassin que l'eau de pluie arrive du site.
Quelle est la superficie du bassin versant de l'usine?	RT Environ 2 km par 1 km.
Il y a différentes sources de bruit. Est-ce cumulatif ou c'est le plus haut qui est perçu?	RT Le bruit est mesuré à la sortie de chaque point d'émission de l'usine. Il est modélisé en fonction de la hauteur de la source, l'emplacement, la résonance sur les bâtiments. Si nous faisons des mesures dans la communauté, il faut prendre en compte tous les autres bruits. C'est pour cela qu'il est difficile de déterminer quelle proportion est liée à Rio Tinto. Le décibel n'est pas quelque chose de cumulatif. Ce qui est perçu est le plus haut décibel.

DÉVELOPPEMENT RIO TINTO

Marché de l'aluminium et projets

Ann Audy indique que le projet du Centre de billettes a dû être ralenti en raison d'une hausse des coûts importante. Elle explique que certaines solutions ont été trouvées rapidement pour réduire les coûts de projet, mais que d'autres pistes de solution potentiellement intéressantes devront être approfondies au cours des prochains mois. Elle affirme que Rio Tinto a l'intention de se repositionner ce printemps avec un projet à moindre coût, mais non de moindre qualité.

Questions – commentaires	Réponses
Les travaux reprendront plus intensément à quel moment au printemps?	RT Il est trop tôt pour le confirmer. Il faut avancer un peu plus dans l'exercice pour avoir un échéancier plus clair.
Est-ce que cela risque de retarder l'échéancier?	RT Cela aura sûrement un impact sur l'échéancier.
Le gouvernement est-il impliqué dans ce dossier?	RT Non.
RT L'une de nos pratiques, quand il nous arrive ce genre de situation, est d'impliquer le plus	

d'intervenants, dont nos fournisseurs, pour trouver des solutions. Souvent, nous réussissons de cette façon à trouver la bonne voie de passage.	
---	--

Rio Tinto dans la communauté

Mélissa Gagné parle de la mise à jour du relevé d'empiètement au niveau des terrains en périphérie de l'Usine Alma. La prochaine étape est l'analyse du relevé et l'élaboration de la stratégie afin de pouvoir faire un retour aux citoyens concernés au printemps 2024.

Elle fait part de dîners des récoltes mettant en vedette les légumes des Jardins Mistouk, qui ont eu lieu à l'usine cet automne et auxquels plus de 1 000 personnes ont participé.

Ann Audy aborde le sujet du retour du Train de Noël du Roberval-Saguenay après trois ans d'absence en raison de la COVID. Elle souligne la collaboration des employés du Roberval-Saguenay qui travaillent bénévolement pour la préparation et la tenue de l'activité.

La Course du Père Noël au profit de Moisson Alma se tiendra le 17 décembre de 10 h à midi, en collaboration avec Rio Tinto Énergie Électrique.

Questions – commentaires	Réponses
Est-ce que l'on peut penser avoir le Train de Noël à Alma un jour? J'ai vu, sur les réseaux sociaux, que des gens se demandaient s'il passait à Alma.	RT Il y a la question des wagons passagers prêtés par Via Rail et que nous avons seulement pour une journée. Peut-être que ce pourrait être possible pour la locomotive. Je n'ai pas la réponse.

Actions de suivi	Responsable	Échéancier
Vérifier la possibilité de faire passer le train de Noël de RT à Alma pour une prochaine année	TES\RT	Après la rencontre

Sous-comité Verdissement

En raison du peu de temps restant à la rencontre, il est proposé de présenter la proposition du sous-comité Verdissement pour les travaux 2024 à la première rencontre du CASE de 2024.

Les membres valident toutefois les zones qui seront priorisées au cours de la prochaine année, soit les zones 27 et 28 (ajout) pour l'embellissement, ainsi que les zones 10, 11 et 12 pour le reboisement.

Actions de suivi	Responsable	Échéancier
Présenter aux membres la proposition du sous-comité Verdissement pour les travaux 2024	TES/RT	Première rencontre 2024

SUIVI ÉNERGIE ÉLECTRIQUE

Marc-André Gagné, chef de service – Production, présente les tendances des précipitations de l'automne, qui ont suivi celles de l'été.

Il fait un rappel concernant les niveaux du lac Saint-Jean. Celui-ci pourrait descendre jusqu'à 2 pieds au cours de l'hiver.

Il parle des variations du niveau d'eau à la pointe des Américains qui se produiront encore une fois cet hiver et qui auront comme effet la présence d'eau vive sur la glace. Il annonce que les notifications par SMS permettront désormais d'informer aussi les gens de cette situation.

Questions - commentaires	Réponses
Est-ce que vous avez les statistiques quant au nombre d'abonnés des notifications SMS?	RT 980 personnes abonnées.
RT Sur le débarcadère de la ville d'Alma, nous allons changer la pancarte et il y aura le code QR pour s'abonner. Plusieurs autres affiches seront aussi installées.	
Ce pourrait être publié aussi sur la page Facebook du voisinage.	
Les glaces doivent casser quand le lac Saint-Jean descend à 2 pieds.	RT Effectivement. La baisse est graduelle, mais le dénivelé est d'une douzaine de pieds, donc on voit les glaces qui cassent sur le pourtour.

DIVERS

Bilan 2023 et calendrier 2024

Véronique Frigon annonce que les membres recevront bientôt le questionnaire d'évaluation de l'année 2023 concernant les CBV.

Elle ajoute que l'activité réunissant les quatre CBV de la région se tiendra probablement en mars.

Elle termine en indiquant que les dates des rencontres du CASE pour 2024 seront transmises avant la période des Fêtes.

Actions de suivi	Responsable	Échéancier
Transmettre aux membres les dates des rencontres 2024 ainsi que les convocations	TES	Après la rencontre

FIN DE LA RENCONTRE ET VERRE DE L'AMITIÉ

Véronique Frigon remercie les membres pour leur participation, et les invite à poursuivre avec le lunch et le verre de l'amitié.

La rencontre se termine à 17 h 17.

Production du compte rendu
Isabelle Gagnon, Transfert Environnement et Société
Chargée de projet

Annexe 1 : Liste de présences

Liste des présences du CASE — 1^{er} décembre 2023

Organisation	Nom	Présent	Absent
Ville d'Alma — Élu	Yves Gilbert	X	
Ville d'Alma — Élu	François Carrier		X
Ville d'Alma Directeur urbanisme	Denis Verrette	X	
Représentation secteur Chemin des Éperviers	Jacques Turcotte	X	
Représentante du secteur rang Melançon	Jean-Sébastien Harvey	X	
Représentant du chemin de la Dam-en- Terre	Clermont Gilbert		X
Complexe touristique de la Dam-en- Terre	Guylaine Perron	X	
Représentant secteur Saint-Cœur-de- Marie	André Bouchard		X
Conseil régional de l'environnement et du développement durable (CREDD)	Alexandra Dupéré	X	
Agriculteur	Éloi Truchon	X	
Corporation d'innovation et de développement Alma — Lac-Saint-Jean Est (CIDAL)	Maxime Deschênes-Bouchard	X	
UPA	Vacant		
Chambre de commerce et d'industrie Lac-Saint-Jean-Est (CCI LSJE)	Vacant		
Carrefour jeunesse emploi	Vacant		
Rio Tinto — Énergie Électrique	Marc-André Gagné, chef de service – Production	X	
Rio Tinto — Représentant employé	Vacant		
Rio Tinto	Patrice Bergeron, directeur des opérations, Usine Alma		X
Rio Tinto	Ann Audy, cheffe des projets stratégiques – Usine Alma	X	
Rio Tinto	Mélissa Gagné, conseillère Communautés et Performance sociale	X	
Rio Tinto	Alexandre Ouellet, conseiller Environnement, Usine Alma	X	
Facilitateur			
Transfert Environnement Société	Véronique Frigon, directrice de projet, facilitatrice	X	
Transfert Environnement Société	Isabelle Gagnon, chargée de projet, secrétaire de réunion	X	

Annexe 2 : Ordre du jour

Rencontre du CASE

1^{er} décembre 2023 14 h à 16 h 30

Dam-en-Terre, salle Beemer

Ordre du jour

		Nature	Intervenant
14 h	1 – Mot de bienvenue et tour de table		Véronique Frigon
14 h 10	2 – Validation de l'ordre du jour	Décision	Véronique Frigon
14 h 15	3 - Partage Santé, Sécurité, Environnement et Communauté	Information/Discussion	Mélissa Gagné
14 h 20	4 – Suivi des actions	Information	Véronique Frigon
14 h 35	5 – Tour de table des partenaires	Information/Discussion	Membres
15 h 05	6 – Suivi environnemental et requêtes	Information/Discussion	Alexandre Ouellet
15 h 20	PAUSE		
15 h 35	7 – Développements Rio Tinto : <ul style="list-style-type: none">• Marché de l'aluminium et projets• Rio Tinto dans la communauté• Sous-comité de Verdissement	Information/Discussion	Ann Audy Mélissa Gagné Alexandre Ouellet
16 h 05	8 – Suivi Énergie Électrique	Information/Discussion	Marc-André Gagné
16 h 20	10 – Divers : <ul style="list-style-type: none">• Bilan 2023 et calendrier 2024	Information/Discussion	Véronique Frigon
16 h 30	11 – Fin de la rencontre et verre de l'amitié	Information	Véronique Frigon

Annexe 3 : Présentation

RioTinto

Rencontre du CASE

1^{er} décembre 2023



Mot de bienvenue et tour de table



RioTinto

2

Validation de l'ordre du jour



RioTinto



3

Ordre du jour

		Nature	Intervenant
14 h	1 – Mot de bienvenue et tour de table		Véronique Frigon
14 h 10	2 – Validation de l'ordre du jour	Décision	Véronique Frigon
14 h 15	3 – Partage Santé, Sécurité, Environnement et Communauté	Discussion	Mélissa Gagné
14 h 20	4 – Suivi des actions	Information	Véronique Frigon
14 h 35	5 – Tour de table des partenaires	Information/Discussion	Membres
15 h 05	6 – Suivi environnemental et requêtes	Information/Discussion	Alexandre Ouellet
15 h 20	Pause		
15 h 35	7 - Développements Rio Tinto : <ul style="list-style-type: none"> • Marché de l'aluminium et projets • Rio Tinto dans la communauté • Sous-comité Verdissement 	Information/Discussion	Ann Audy Mélissa Gagné Alexandre Ouellet
16 h 05	8 – Suivi Énergie Électrique	Information / Discussion	Marc-André Gagné
16 h 20	9 – Divers : <ul style="list-style-type: none"> - Bilan 2023 et rencontres 2024 	Information / Discussion	Véronique Frigon
16 h 30	10 - Fin de la rencontre et verre de l'amitié	Information / Discussion	Véronique Frigon

RioTinto

4

Partage Santé, Sécurité, Environnement et Communauté

En octobre 2022, un câble électrique trop près de la végétation aurait pu causer des blessures graves.



Images prises par un employé

Vous constatez un danger (ligne de câble près de la végétation, bruit anormal, etc.)?

Communiquez avec nous au 418 662-1840 ou à communauteriotinto@riotinto.com.

RioTinto

5

Suivi des actions

Description du suivi	Responsable	Échéance	Suivis effectués
LOGISTIQUE CASE			
Entrer en contact avec Maxime Bouchard pour son intégration sur le CASE comme représentant de l'UPA.	TES	Après la rencontre	Fait
Relancer la Chambre de commerce pour vérifier son intérêt à avoir un.e représentant.e au CASE	TES	Après la rencontre	Fait
Contacteur les JardinsMistouk pour les inviter à siéger au CASE	TES	Après la rencontre	Fait
Transmettre aux membres l'invitation pour le souper du 50 ^e anniversaire du CREDD	TES	Après la rencontre	Fait
Transmettre aux membres le lien de la consultation du Plan nature du gouvernement du Québec	TES	Après la rencontre	Fait
Fournir aux membres l'information sur le projet de centre de billetterie annoncé à l'aluminerie de Bécancour	RT	Prochaine rencontre	À l'ordre du jour
Transmettre aux membres l'invitation pour les dîners Jardins Mistouk qui se tiendront à l'usine	RT	Après la rencontre	Fait
Transmettre aux membres les diapositives de la nouvelle procédure de gestion des plaintes afin de recueillir leurs commentaires et bonifications s'il y a lieu.	TES	Après la rencontre	À l'ordre du jour

RioTinto

6

Suivi des actions

Description du suivi	Responsable	Échéance	Suivis effectués
COMMUNAUTÉ			
Présenter les outils de communication de RT dans la région et la distinction entre eux (sous forme d'un aide-mémoire)	RT	Prochaine rencontre	À l'ordre du jour
Effectuer un rappel (affichage, lettres, publications FB) auprès de la communauté de l'interdiction de chasser sur terres agricoles et de la procédure de signalement	RT	Avant la prochaine période de chasse	En suivi
Faire le lien avec la sûreté de RT et la SQ pour voir qu'elle intervention peut être faite concernant les personnes chassant sur les terres agricoles malgré l'interdiction.	RT	Dès que possible	Fait
Vérifier que l'affichage soit adéquat dans les sentiers en périphérie de l'usine afin d'aviser les usagers des travaux en cours.	RT	Dès que possible	Fait
Effectuer un aller-voir dans le sentier des pins blancs concernant les besoins d'entretien	RT	Dès que possible	En suivi
Description du suivi	Responsable	Échéance	Suivis effectués
SOUS-COMITÉ VERDISSEMENT			
Planifier une prochaine rencontre	RT/TES	Novembre	Fait

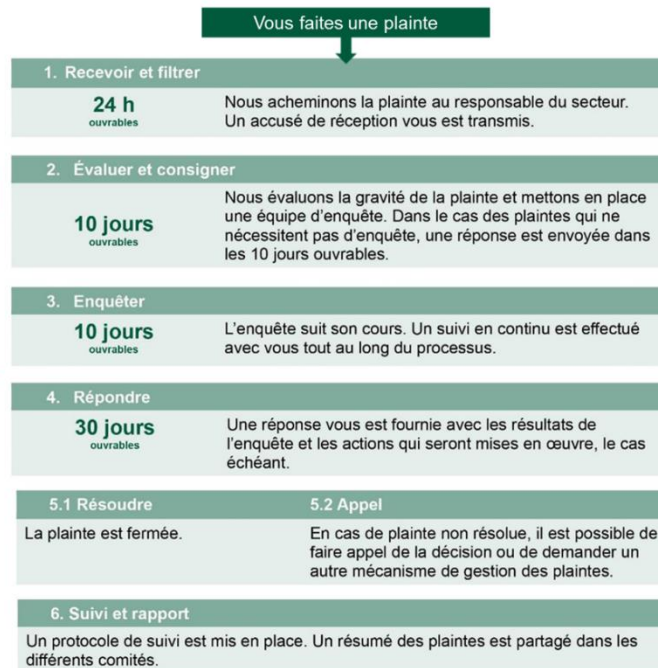
RioTinto

7

Suivi – Nouvelle procédure de gestion des plaintes

Au Saguenay ou au Lac-Saint-Jean	
☎ 418 699-3666	
✉ communautesriotinto@riotinto.com	
👤 1954 rue Davis, Arvida, G7S 3B6	
🌐 votreriointoslsj.com	
Programme de stabilisation des berges du lac Saint-Jean	
☎ 418 668-0151	
✉ communications.ee@riotinto.com	
👤 100 rue Saint-Joseph, Alma, G8B 746	
🌐 energie.riotinto.com/demande	

RioTinto



8

Suivi – Affichage des travaux dans les sentiers en périphérie de l'usine



RioTinto

9

Suivi – Outil de communication

- Vous souhaitez faire une plainte ou avez besoin d'une information?
- Vous voulez connaître les dernières nouvelles concernant nos usines régionales?
- Vous constatez de l'érosion sur vos plages ou vos berges?
- Vous désirez connaître le niveau d'eau du lac Saint-Jean ou des rivières?

RioTinto

BESOIN D'INFORMATION?

Contactez nous!

<p>Vous souhaitez faire une plainte ou avez besoin d'une information?</p> <p>(418) 699-3666 communautésrio@rio.tinto.com 1954, rue Davis, Arvida</p>	<p>Vous voulez connaître les dernières nouvelles concernant nos usines régionales?</p> <p>www.riotinto.com Infolettres Facebook: Rio Tinto Saguenay Lac Saint-Jean Facebook: Rio Tinto - Énergie Électrique Facebook: Les voisins de l'usine Alma</p>	<p>Vous constatez de l'érosion sur vos plages ou vos berges?</p> <p>(418) 668-0151 energie.riotinto.com/demande 100 rue Saint-Joseph, Alma</p>	<p>Vous désirez connaître le niveau d'eau du LSI ou des rivières?</p> <p>Energie.riotinto.com Energie.riotinto.com/notifications</p>
---	--	---	---

votreriotoslsj.com

energie.riotinto.com

RioTinto

10

RioTinto

Tour de table des partenaires

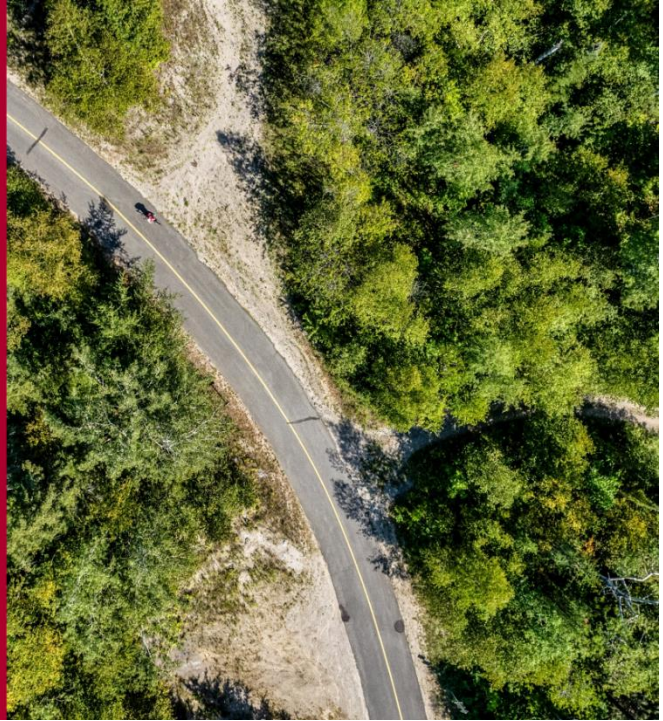


Tour de table des partenaires

- Voisinage
- Organisme récréotouristique (Dam-en-Terre)
- Organisme économique (CIDAL)
- Ville d'Alma
- Organisme environnemental (CREDD)
- Organismes sociocommunautaires (CJE)
- UPA

RioTinto

Suivi environnemental et requêtes



Plaintes et demandes d'information – 20 octobre au 1^{er} décembre 2023

Octobre 2023 – 10 communications en lien avec le relevé d'empiètement

- Principalement en lien avec les résultats
- Sinon pour mieux comprendre la démarche
- **Action** : Poursuivre les travaux relatifs au relevé d'empiètement – **En cours**

1 demande d'information

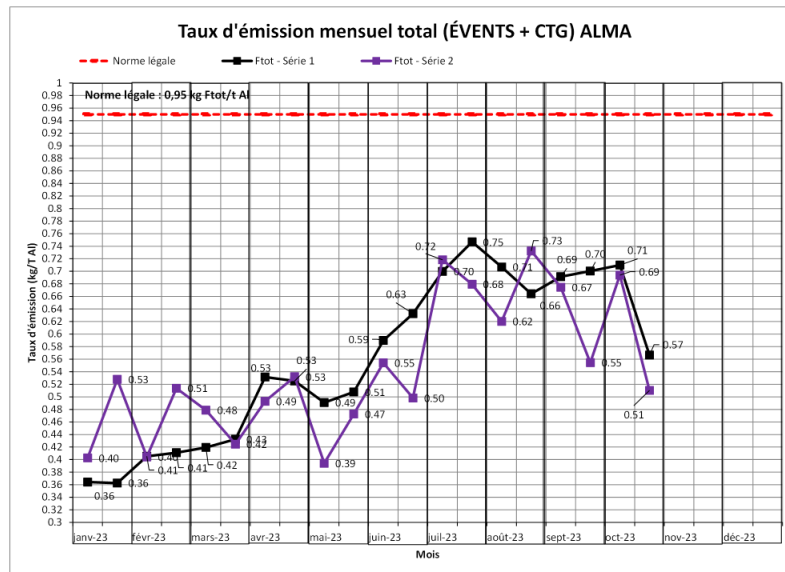
- Un résident se questionne sur la mesure des particules fines dans l'air et sur les travaux de réfection des silencieux.
 - **Action** : Communiquer avec le résident pour répondre à ses questions – **Fait**

2 plaintes en cours

- Un résident s'est plaint du bruit des klaxons à l'entrée de l'usine en août 2023.
 - **Action** : Évaluer la situation à partir d'une porte dans l'usine – **En cours**
- Un résident a mentionné qu'un castor avait érigé un barrage (secteur rue Melançon).
 - **Action** : Évaluer la situation – **En cours**

RioTinto

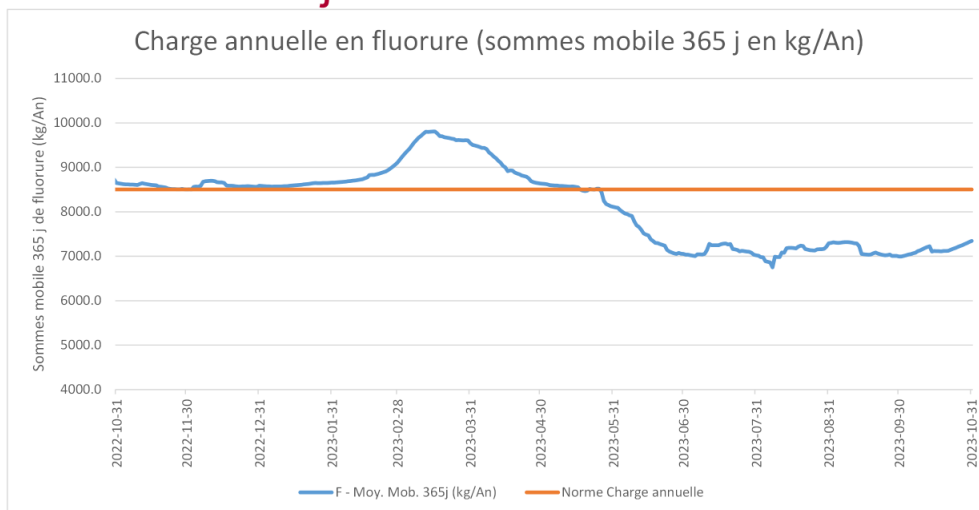
Suivi des émissions atmosphériques - Fluorures



RioTinto

15

Conformité des rejets en fluorure à l'effluent final

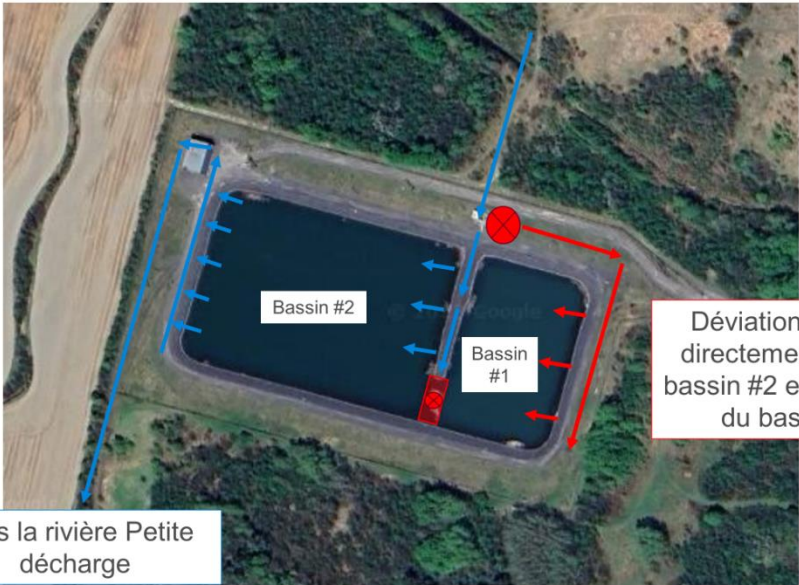


- Le nettoyage de la première partie du bassin est terminé
- Cette opération vise à réduire le relargage de contaminants déposés au fond du bassin lors de forte pluie.

RioTinto

16

Nettoyage bassin de sédimentation



RioTinto

17

Nettoyage bassin de sédimentation Mise en pile



RioTinto

28

Nettoyage du bassin de sédimentation

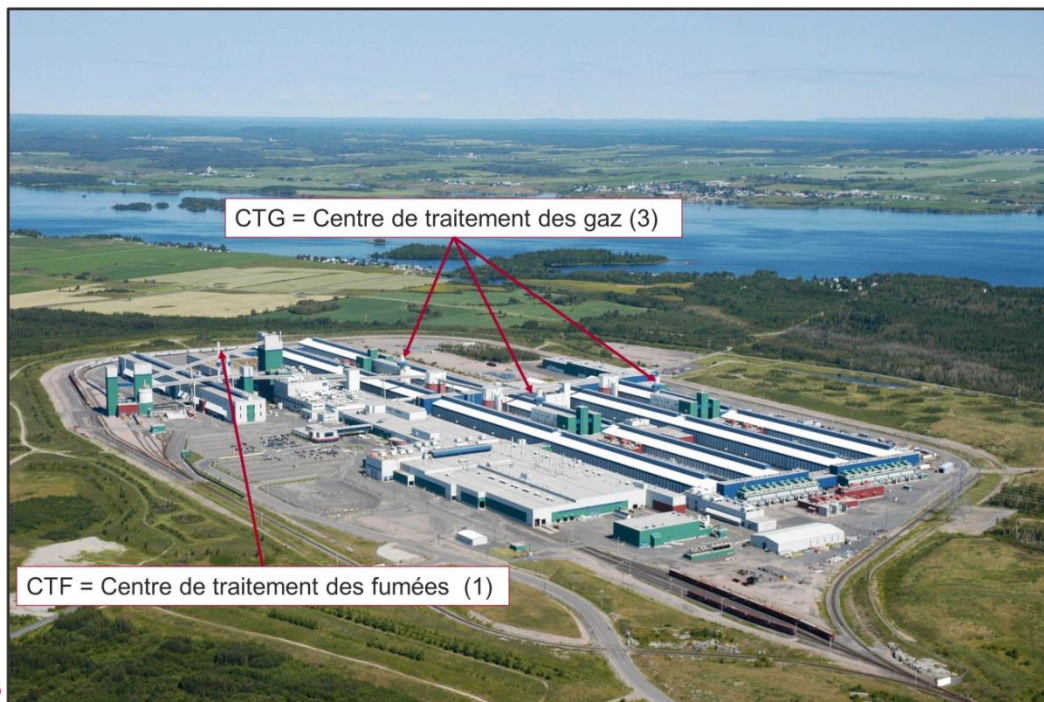
- Début des travaux le 30 août avec l'assèchement du bassin #1
- Fin de la récupération des boues le 30 novembre
- Retour de l'eau dans le bassin #1 le 1^e décembre
- Projet d'environ 1,2 million \$
- Environ 1 200 tonnes de boues auront été sorties

Réussites :

- La méthode de nettoyage par assèchement du bassin a permis :
 - D'aller chercher un maximum de boue au fond du bassin;
 - D'aller chercher les boues accumulées sur les pentes du bassin;
 - D'aller nettoyer les boues accumulées dans les tuyaux d'arrivée d'eau.
- La qualité de l'eau est demeurée conforme tout au long du projet malgré le fait que seul le bassin #2 était utilisé pour gérer l'eau de pluie du site.

RioTinto

19



RioTinto

20

Modélisation sonore - MAJ

Tableau 4 : Contribution partielle (L_{Aeq} >20 dBA) des sources principales aux récepteurs

Source	P1	P2	P6	P7
CTG1	31,1	34,9	32	30,7
CTG2	30,4	34,1	33,1	31,3
Cheminee Bleu	25,2	32,8	24,4	25,3
Cheminee Bleu 2	25,3	32,7	24,3	25,2
D9CTG2	24	28,2	-	25,2
D12CTG1	23	28,1	-	-
D10CTG1	23,3	28	-	-
I50D	-	27,9	24,2	24,1
H8D	-	26,1	22,8	22,6
5502DPB-012	-	26,1	22,8	22,6
D11CTG2	21,5	26	-	23,1
D10CTG3	22,4	24,9	-	-
I24D	-	24,6	-	-
H7D	-	24,5	21,2	21,2
I51D	-	24,3	20,6	20,7
D12CTG3	21	24	-	-
I10D	-	23,5	-	-
D15	-	22,9	-	-
I28D	-	22,8	-	-
CTG3	-	22,2	20,9	-
I39D	-	20,3	-	-
I56D	-	20,2	-	-
Cheminee6	-	20,1	-	-
Cheminee7	-	20,1	-	-
D9CTG1	-	-	22,4	20,9
D9CTG3	-	-	21,3	-
D10CTG2	-	-	25,6	-
D11CTG1	-	-	20,5	-
D11CTG3	-	-	-	-



- Le Centre de traitement des fumées (CTF) était le 5^e contributeur sonore dans la communauté avant le remplacement des silencieux.
- Le CTF est maintenant une source sonore contribuant à moins de 20 dB dans la communauté.

D12CTG2	-	-	24,9	22,6
D14	-	-	-	-
A12	-	-	22,9	-
B8_SORTIE	21,6	-	-	-
CTF*	5,6	16,6	14,2	14,5

*Source sonore présentée malgré le fait que la contribution est inférieure à 20 dB.

21

RioTinto

Pause



RioTinto

Développements Rio Tinto



- Tel que mentionné dans les médias régionaux et dans votre dernier courriel, le Centre de coulée de billettes à Alma connaît une importante hausse des coûts;
- L'exercice pour simplifier la conception et les méthodes de travail afin d'avoir un impact significatif sur les coûts de construction est en cours, et se déroulera au cours des prochaines semaines;
- Actuellement, une vingtaine de travailleurs sont sur le chantier;
- Les équipes seront de retour au chantier au printemps prochain;
- L'ensemble des fournisseurs, en région et ailleurs, sont mis à contribution pour influencer la nouvelle conception et la baisse des coûts;
- Notre intention demeure la même : réaliser le projet de centre de coulée de billettes d'aluminium à l'usine d'Alma afin d'accroître notre place sur le marché et fournir à nos clients en Amérique du Nord des produits de qualité à faible teneur en carbone.



Quoi de neuf dans la communauté?

Mise à jour du relevé d'empiètement

Nous sommes passés!

Dans le cadre de la mise à jour du relevé de type complètement effectué sur les terrains de l'entreprise - Usine Alma, nous sommes passés faire état de la situation.

Pour toute question, contactez-nous au 418 695-3655 ou communautes@riotinto.com

RioTinto | 

Le relevé d'empiètement de 2018 a été mis à jour du 17 au 27 octobre dernier.

Les prochaines étapes :

- Analyse du relevé
- Mise en place de la stratégie
- Retour aux citoyens concernés

RioTinto

Dîners des récoltes

Rio Tinto a souligné le renouvellement de l'entente avec les Jardins Mistouk en organisant 4 dîners mettant en vedette les légumes des Jardins. Merci de votre présence!



25

Communauté

Retour du train de Noël du Roberval-Saguenay le 9 décembre

- Après 3 ans d'absence, le train de Noël du Roberval-Saguenay Express fait son grand retour!
- 360 personnes (employés et membres de leur famille) auront la chance d'embarquer à bord de nos locomotives dans l'un des 2 trajets proposés pour vivre un moment magique et animé, entourés de mascottes et bien sûr, du Père Noël.
- Un événement convivial aura lieu à l'arrière d'Ameublement Tanguay, au 1990, boulevard Talbot, Chicoutimi, **le samedi 9 décembre prochain à 13h 15, 14 h 15, 18 h 15 et 19 h 15** (à noter que les heures de passage peuvent varier de 15 minutes).
- Le comité du train de Noël sera sur place pour offrir café et chocolat chaud à la population.
- Le public pourra apercevoir la locomotive circuler sur le chemin de fer Roberval-Saguenay pendant toute la durée du temps des Fêtes.



RioTinto

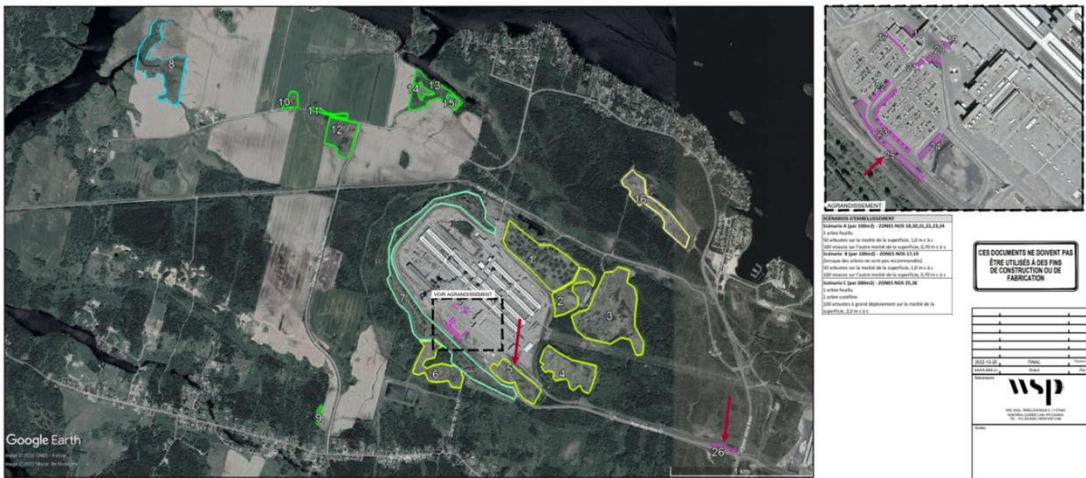
26

RioTinto

Sous-comité de Verdissement



Plan de verdissement



Du 11 au 22 septembre 2023 :

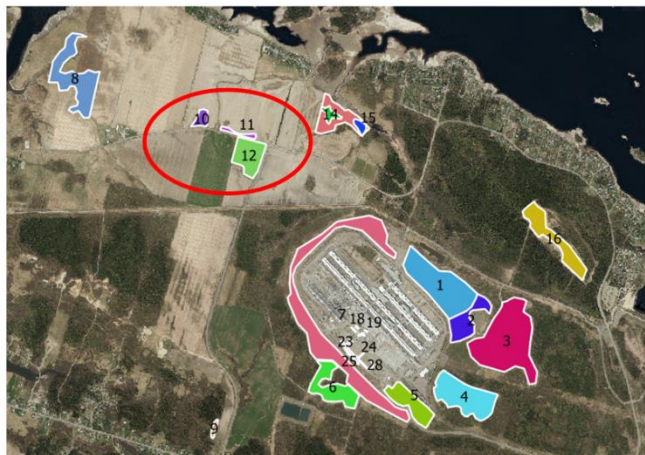
- Les zones 25 et 26 ont été embellies (1 000 arbustes et 50 arbres ornementaux)
- La zone 5 a été reboisée (3 500 arbres)

RioTinto

Plan de verdissement

Rencontre du sous-comité Verdissement du 10 novembre 2023

Le but de la rencontre était de prioriser les zones qui seront à reboiser et embellir en 2024.



Volet reboisement :

- Le Comité de gestion forestière Rio Tinto nous aidera pour la suite du projet.
- Les zones 10, 11 et 12 seraient à prioriser, car de nombreux touristes et résidents passent à cet endroit (en bordure de la véloroute).

RioTinto

29

Plan de verdissement

Rencontre du sous-comité Verdissement du 10 novembre 2023



Volet

embellissement :

- Un focus sera mis sur les zones 27 et 28 en raison de leur potentiel de visibilité dans la communauté.

RioTinto

30

Plan de verdissement

Rencontre du sous-comité Verdissement du 10 novembre 2023



RioTinto

Volet embellissement :

- Une partie de l'enveloppe vouée à l'embellissement sera néanmoins utilisée pour l'embellissement des zones situées à proximité de l'entrée de l'usine (zones 22 et 23).

31

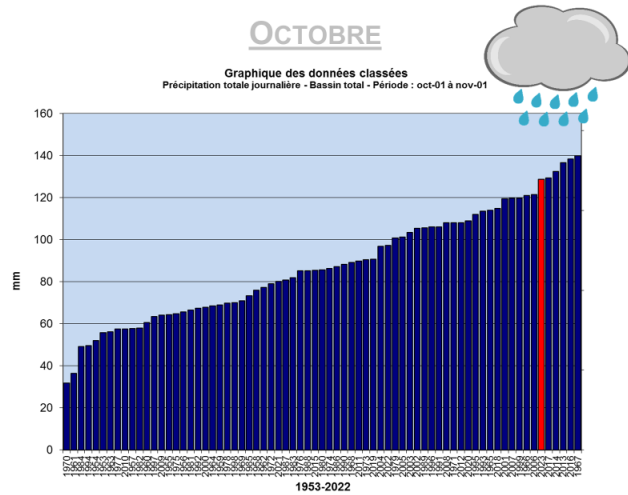
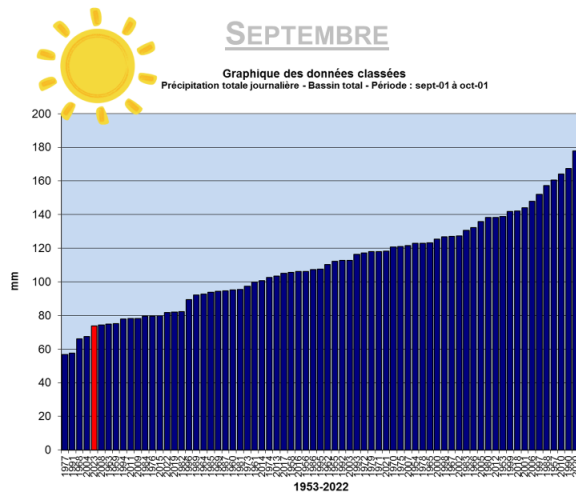
RioTinto

Suivi
Énergie Électrique



35

Un automne qui suit la tendance estivale...



RioTinto

33

Rappel

- **À partir du 1^{er} septembre**, le niveau maximal d'opération du lac Saint-Jean est de 15,5 pieds, alors que le niveau minimum descend graduellement jusqu'à 12 pieds pour la mi-septembre.
- **À partir du 1^{er} janvier**, le niveau minimal d'opération du lac Saint-Jean descend à 2 pieds.

Points saillants

- Crue d'automne qui a permis de remplir de lac Saint-Jean, qui est actuellement à 14,95 pieds;
- L'hiver est à nos portes, mais le régime hydrologique hivernal n'est pas encore installé;
- Stratégie vise à mettre nos réservoirs en bonne posture pour la fin de l'hiver 2024;
- Variation du niveau d'eau sur les rivières à venir au cours de l'hiver – Soyez vigilants!

RioTinto

34

RioTinto

Été comme hiver, ne vous laissez pas surprendre



Pour votre sécurité, abonnez-vous gratuitement aux notifications par message texte de Rio Tinto pour connaître les variations du niveau de l'eau des rivières Saguenay, Petite Décharge, Grande Décharge et Péribonka.

energie.riotinto.com



Abonnez-vous à nos infolettres
energie.riotinto.com/documents/infolettres



Rio Tinto - Énergie Électrique

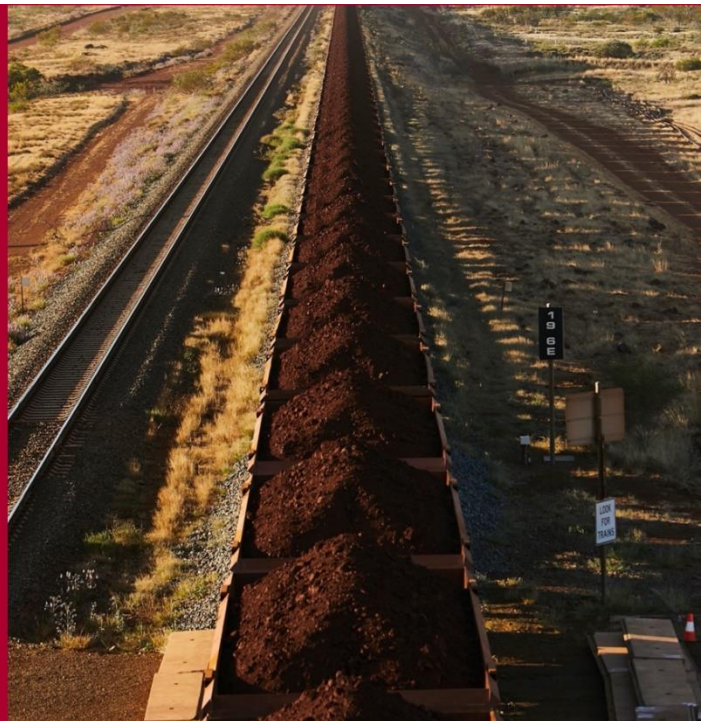


RioTinto

35

RioTinto

Divers



Bilan 2023

Bilan annuel

Sondage transmis en début
d'année 2024

Rendez-vous annuel des CBV en
février/mars 2024



RioTinto

37

Calendrier des rencontres 2024

4 rencontres à planifier

Dates proposées

- Rencontre 1 : 23 février
- Rencontre 2 : 31 mai
- Rencontre 3 : 27 septembre
- Rencontre 4 : 29 novembre



RioTinto

38

Fin de la rencontre et verre de l'amitié



RioTinto



RioTinto