

**Comité CASE**  
**Rio Tinto**

**COMPTE RENDU**

RENCONTRE # 25

RÉALISÉ PAR



**TRANSFERT**  
Environnement et Société

20 octobre 2023

## Table des matières

Mot de bienvenue et tour de table .....	3
Validation de l'ordre du jour .....	3
Partage Santé, Sécurité, Environnement et Communauté .....	3
Suivi des actions .....	4
Ajout d'organisations au CASE .....	5
Tour de table des partenaires .....	6
Développements récents Rio Tinto .....	9
Bons coups : Communauté et Opérations .....	10
Actualités Énergie Électrique.....	10
Sous-comité de Verdissement.....	11
Suivi environnemental et requêtes .....	12
Nouvelle procédure de gestion des plaintes.....	12
Divers.....	12
Prochaine rencontre.....	13
Fin de la rencontre .....	13

## Liste des annexes

Annexe 1 : Liste de présences .....	14
Annexe 2 : Ordre du jour .....	15
Annexe 3 : Présentation .....	18

## MOT DE BIENVENUE ET TOUR DE TABLE

Véronique Frigon, directrice de projet et du bureau de Saguenay chez Transfert Environnement et Société et facilitatrice de la rencontre, souhaite la bienvenue aux membres. Un tour de table est réalisé puisque le comité accueille une nouvelle membre en la personne de Guylaine Perron, directrice des opérations au Centre Dam-en-Terre.

**La liste des présences se trouve en annexe 1.**

## VALIDATION DE L'ORDRE DU JOUR

Véronique Frigon valide la proposition d'ordre du jour avec les membres. L'ordre du jour est accepté tel quel et le point *Divers* demeure ouvert.

André Bouchard indique qu'au point *Divers*, il aimerait partager aux membres un article qu'il a lu récemment.

**L'ordre du jour se trouve en annexe 2.**

## PARTAGE SANTÉ, SÉCURITÉ, ENVIRONNEMENT ET COMMUNAUTÉ

Maryse Lamontagne, conseillère sénior Communautés, performance sociale et engagement des employés à Alma, parle d'une campagne de sensibilisation à la sécurité à proximité des ponts ferroviaires. Elle présente une vidéo réalisée à la suite de l'intrusion, ce printemps, de deux jeunes sur un pont ferroviaire à Alma. La campagne a été partagée dans les écoles d'Alma notamment.

Patrice Bergeron, directeur des opérations de l'Usine Alma, ajoute qu'environ 70 personnes par année décèdent au Canada à la suite d'une collision avec un train. Il invite les gens à partager la vidéo à leurs proches.

Maryse Lamontagne indique que chaque élève a reçu un dépliant concernant les règles de sécurité ferroviaire, et qu'il y a eu des messages diffusés à la radio et sur Facebook.

**La présentation complète de la rencontre se trouve en annexe 3.**

Questions - commentaires	Réponses
J'ai aussi vu une vidéo, peut-être faite par le CN mais je ne suis pas certain, sur la sécurité par rapport aux trains. Une mère y parlait du décès de sa fille, dans le coin de Québec. C'était très bien fait aussi.	
Une signalisation a été installée près du tracel Sainte-Anne.	<b>RT</b> Oui, tout à fait. C'est à la suite d'événements de ce genre.

## SUIVI DES ACTIONS

Véronique Frigon présente l'avancement des actions de suivi depuis la rencontre du 2 juin 2023.

Actions de suivi	Responsable	Échéancier	Suivi effectué
<b>LOGISTIQUE CASE</b>			
Déterminer les organisations potentielles à recruter au CASE	TES/RT	À l'automne	À l'ordre du jour
Transmettre aux membres du comité les informations sur la page Facebook des sentiers de fatbike	TES	Après la rencontre	Fait
Retourner au comité le lien pour s'inscrire aux notifications SMS de RT concernant le niveau ou débit des cours d'eau	TES	Après la rencontre	Fait
Transmettre aux membres du comité les diapositives de la présentation de la section Suivi environnemental afin qu'ils puissent en prendre connaissance et poser leurs questions s'il y a lieu	TES	Après la rencontre	Fait
<b>COMMUNAUTÉ</b>			
Évaluer la possibilité de rendre accessible universellement (mobilité réduite) le kiosque de la Dam-en-Terre	RT/Dam-en-Terre	Printemps 2023	En suivi
Présenter les outils de communication de RT dans la région et la distinction entre eux (sous forme d'un aide-mémoire)	RT	Prochaine rencontre	En suivi
Tenir un exercice afin de trouver des opportunités de bénévolat pour les employés de RT (selon sa politique) dans la communauté	TES/RT	À l'automne	En suivi
Tenir une rencontre entre RT et la Ville d'Alma pour discuter des possibilités de collaboration dans un éventuel projet pour le bateau La Tournée	RT/Ville d'Alma	Dès que possible	En suivi

SOUS-COMITÉ VERDISSEMENT			
Transmettre à RT l'information sur les projets spécifiques aux Fleurons du Québec	Ville d'Alma	Dès que possible	Fait

En ce qui concerne les outils de communication de Rio Tinto, Maryse Lamontagne précise qu'ont été révélés certains besoins de centraliser toutes les sources d'entrée d'information de l'entreprise et qu'un comité de réflexion a été créé à l'interne. Elle indique qu'un résumé des outils de proximité sera transmis aux membres du CASE, mais que cette action a fait boule de neige et que Rio Tinto ira donc plus loin dans ce dossier.

Pour ce qui est de la politique d'implication bénévole des employés de Rio Tinto, Maryse Lamontagne informe qu'elle est actuellement travaillée sur le plan régional, mais qu'il n'est pas nécessaire d'attendre qu'elle soit finalisée avant de prendre action. Elle invite les membres qui seraient au courant de besoins de bénévoles dans des organismes à transmettre l'information à Rio Tinto et affirme que les demandes seront évaluées au fur et à mesure.

En ce qui a trait au bateau La Tournée, il n'y a pas eu de rencontre entre Rio Tinto et la Ville d'Alma. Yves Gilbert, conseiller municipal, affirme que la Ville est en pourparlers avec d'autres partenaires, mais qu'il n'y a pas encore eu de développement. Marc-André Gagné, chef de service chez Énergie Électrique, ajoute que si un projet est envisagé, Énergie Électrique pourrait avoir un intérêt à y participer mais que Rio Tinto ne peut pas être porteuse du dossier.

Questions - commentaires	Réponses
Au Club des petits déjeuners de l'École Jean-Gauthier et au Club Rotary d'Alma, c'est apprécié quand des partenaires peuvent nous aider.	
J'ai voulu consulter les comptes rendus du CASE et on m'a dirigé vers la plateforme <a href="http://Votrieriotintosj.com">Votrieriotintosj.com</a> plutôt que d'envoyer un PDF. Est-ce donc maintenant de la vieille école de recevoir des PDF?	<b>TES</b> La transmission de pièces jointes, dans une optique de décarbonation, consomme énormément d'énergie est productrice de GES. La plateforme supporte des documents que nous n'avons pas à transmettre en pièces jointes, ce qui a un effet direct au niveau environnemental. Il est possible de télécharger les PDF à partir de la plateforme.
Est-ce qu'il y a un comité actif par rapport au bateau La Tournée?	Non. Par contre, il y a une firme qui suit le dossier et qui regarde les opportunités. Nous sommes encore en pourparlers. C'est à suivre.

## AJOUT D'ORGANISATIONS AU CASE

Véronique Frigon rappelle que lors de l'activité bilan tenue en avril dernier, le CASE s'est comparé à d'autres CBV, notamment celui de Laterrière qui voulait bonifier son comité. Le CASE a nommé

qu'il serait aussi intéressant pour lui d'envisager d'intégrer de nouveaux membres. Véronique Frigon invite donc les gens du comité à s'exprimer par rapport à cette idée.

André Bouchard, représentant de l'Union de producteurs agricoles, en profite pour rappeler que bien qu'il soit à la retraite depuis plusieurs années, il a continué à siéger au CASE puisqu'à l'époque, personne d'autre à l'UPA n'avait manifesté d'intérêt à y être. Il indique que la situation vient de changer, des agriculteurs de la relève étant maintenant intéressés à représenter l'UPA. Il annonce ainsi qu'il sera remplacé par Maxime Bouchard.

Véronique Frigon rappelle qu'en plus de l'UPA, un siège du CASE est réservé à un agriculteur. Puisque qu'André Bouchard peut faire figure de représentant citoyen, que la présence des agriculteurs aux rencontres du CASE n'est jamais assurée en raison des activités agricoles et que M. Bouchard a une fine connaissance du territoire et de l'agriculture, il est suggéré qu'il demeure au CASE puisqu'il a toujours de l'intérêt à y siéger.

Questions - commentaires	Réponses
En ce qui concerne les organismes, il ne faut pas que les gens qui siègent ici soient seulement des « poteaux ». Il faut que ça les intéresse, qu'ils soient connectés avec le milieu. Est-ce que nous pourrions avoir un représentant des Jardins Mistouk?	
En ce qui concerne le milieu des affaires, il est toujours intéressant d'avoir des représentants dans l'optique des investissements potentiels. Ce pourrait peut-être être quelqu'un de la Chambre de commerce.	
Serait-il pertinent d'ajouter des entreprises et des industries qui sont situées à proximité de l'usine de Rio Tinto?	Lorsque l'on parle d'entreprises, il ne faut pas qu'elles viennent à titre personnel. La Chambre de commerce est plus représentative qu'une entreprise individuelle qui risque d'être là davantage pour son bénéfice personnel.

Actions de suivi	Responsable	Échéancier
Entrer en contact avec Maxime Bouchard pour son intégration au CASE comme représentant de l'UPA	TES	Avant la prochaine rencontre
Relancer la Chambre de commerce pour vérifier son intérêt à avoir un.e représentant.e au CASE	TES	Après la rencontre
Contacteur les Jardins Mistouk pour les inviter à siéger au CASE	TES	Après la rencontre

## TOUR DE TABLE DES PARTENAIRES

Véronique Frigon invite les membres du CASE à partager les informations relatives à leur quartier, leur milieu ou leur organisation.

## Ville d'Alma

Des sentiers ont été aménagés au cours de l'été au parc de la Pointe des Américains.

Denis Verrette, directeur de l'urbanisme à la Ville d'Alma, indique que dans le cadre du plan de développement durable de la Ville, la priorité est la revitalisation du centre-ville qui a écopé depuis la pandémie. Il rappelle qu'il y a d'ailleurs un plan particulier d'urbanisme pour trouver des moyens de relancer ce secteur.

## Voisinage

Un membre du secteur du chemin des Éperviers rappelle avoir informé Rio Tinto, il y a deux ou trois ans, que des gens pratiquaient la chasse sur des terres agricoles appartenant à Rio Tinto et que cela s'était alors calmé. Il indique que la chasse a toutefois repris de plus belle cette année puisqu'il constate tous les jours la présence de camionnettes et entend des tirs d'armes à feu dans les champs, même à proximité de la piste cyclable, ce qui représente un danger. Il affirme qu'il a communiqué avec la sûreté de Rio Tinto à cet effet au cours des dernières semaines, mais que la situation ne s'améliore pas.

Alexandre Ouellet, conseiller en environnement à l'Usine Alma, rappelle que Rio Tinto a renouvelé, il y a un ou deux ans, ses baux de location avec des agriculteurs. Il s'y trouve une clause indiquant qu'ils n'ont pas l'autorité de permettre des activités de chasse sur les terres. Il indique que lors des dernières discussions avec eux, il avait également été mentionné le règlement de la Ville d'Alma concernant le bruit. Il affirme qu'il est bien d'aviser la sûreté de Rio Tinto, mais que le réflexe à avoir est d'appeler la Sûreté du Québec.

Maryse Lamontagne suggère qu'il serait pertinent, à l'aube de la saison de chasse de l'an prochain, d'envoyer une lettre au voisinage pour rappeler les règles. Il est également proposé de faire un rappel sur la page Facebook du voisinage.

Questions – commentaires	Réponses
Dans d'autres régions, il y a des effaroucheurs. Les oies blanches font des ravages importants dans les champs.	
Quelle a été la réponse de la sûreté de Rio Tinto quand vous avez appelé?	Ils m'ont demandé mon nom, l'endroit exact et m'ont dit qu'ils allaient envoyer le patrouilleur. C'est près des habitations, de la piste cyclable et de la route.
L'enjeu du bruit est très secondaire par rapport à celui de la sécurité.	
<b>RT</b> Si ces activités se passent sur nos terres et que nous les louons à des gens, je me sens la responsabilité d'intervenir.	
Si vous êtes témoins de quelque chose, il faut appeler tout de suite la Sûreté du Québec afin qu'il y ait une action immédiate, pendant que les gens sont sur place.	

Un autre membre souligne le remplacement, par Rio Tinto, d'un ponceau près de la 1<sup>ère</sup> Avenue au cours de l'été. La réfection, par la Ville d'Alma, du chemin de la Dam-en-Terre est également soulignée et des remerciements sont adressés.

Un troisième membre indique qu'il n'a pas décelé beaucoup de bruit récemment malgré les dynamitages fréquents chez Rio Tinto, ce qui est positif. Patrice Bergeron précise qu'entre cinq et huit dynamitages sont effectués quotidiennement.

Il est mentionné que dans un sentier périphérique à l'usine, des travaux majeurs ont été effectués et qu'il serait bien d'installer un signalement à l'intention de ceux qui connaissent moins le secteur. Alexandre Ouellet affirme qu'il y a de l'affichage indiquant que des travaux sont en cours, mais qu'il y aura une vérification.

Des félicitations sont adressées à Énergie Électrique pour les notifications par texto envoyées aux personnes inscrites lorsque des changements sont prévus au niveau ou débit des plans et cours d'eau.

## **CIDAL**

Maxime Deschênes- Bouchard, coordonnateur au développement industriel, parle de Tourisme Alma Lac-Saint-Jean-Est, dont le bureau touristique et le siège social sont situés sur l'avenue du Pont Nord, en face de l'Odyssée des bâtisseurs. Il indique que malgré la météo et la situation économique, le bilan de la saison touristique estivale est assez positif. Il rappelle que c'est Tourisme Alma Lac-Saint-Jean-Est qui a chapeauté les visites industrielles de Rio Tinto au cours de l'été. L'organisation accompagne aussi les entreprises touristiques qui ont des besoins.

## **Conseil régional de l'environnement et du développement durable (CREDD)**

Alexandra Dupéré, conseillère en environnement, informe les membres que les quatre chargés de projet du CREDD ont repris la tournée des écoles primaires et secondaires de la région dans un objectif de sensibilisation et d'éducation.

Elle indique que le CREDD du Saguenay-Lac-Saint-Jean célèbre son 50<sup>e</sup> anniversaire et que celui-ci a été le premier à avoir été fondé au Québec. Une soirée pour souligner le 50<sup>e</sup> anniversaire se tiendra le 16 novembre à l'Orée des champs.

Elle ajoute qu'une programmation permettra, tout au long de l'année, de mettre en valeur des dossiers travaillés par le CREDD. Elle invite les gens à suivre la page Facebook et à consulter le site web de l'organisation.

<b>Questions – commentaires</b>	<b>Réponses</b>
En ce qui concerne le Plan nature du gouvernement, il reste cinq jours pour se prononcer.	Oui. Nous avons tenu une consultation le 18 octobre. Le ministère de l'Environnement a mandaté les conseils régionaux de l'environnement pour ce faire. La consultation avait pour but de commenter le Plan nature du gouvernement. En parallèle, il y a une consultation en ligne.



## Dam-en-Terre

Guylaine Perron, directrice opérations, parle d'une belle saison estivale malgré la diminution du nombre d'hébergements en raison de la météo et du contexte économique.

Elle parle du sentier des pins blancs qui longe la Grande décharge, à proximité des déversoirs 3 et 4. Elle indique qu'il avait été créé par Tourisme Alma à l'époque et qu'il semble qu'Alcan y avait également contribué. Le sentier est apprécié du voisinage et de la clientèle de la Dam-en-Terre, il y a un enjeu quant à l'entretien, qui n'est assumé par personne actuellement. Elle dit avoir reçu plusieurs plaintes au cours de l'été car il y a beaucoup d'arbres tombés. Des panneaux d'affichage sont également tombés, des poteaux arrachés. Elle se demande comment il est possible de faire en sorte que le sentier soit entretenu et pérennisé. Marc-André Gagné affirme qu'il prend en note le dossier et fera un retour au comité à ce sujet.

Guylaine Perron mentionne les travaux sur le déversoir #3 qui ont obligé la Dam-en-Terre à modifier le trajet du Maligneau Elle indique qu'il serait apprécié d'être avisée le plus tôt possible lorsque des travaux sont prévus.

Elle termine en informant les membres que la passerelle longeant la digue est fermée en raison de son mauvais état, le temps qu'une décision soit prise quant à sa réparation ou sa déconstruction. Rio Tinto sera interpellée lorsqu'une orientation sera prise

Questions – commentaires	Réponses
Le sentier n'est pas sur les terrains de la Dam-en-Terre ni sur ceux de la Ville d'Alma, mais sur ceux de Rio Tinto.	

Actions de suivi	Responsable	Échéancier
Effectuer un rappel (affichage, lettres, publications FB) auprès de la communauté de l'interdiction de chasser sur terres agricoles et de la procédure de signalement	RT	Avant la prochaine période de chasse
Faire le lien avec la sûreté de RT et la SQ pour voir qu'elle intervention peut être faite concernant les personnes chassant sur les terres agricoles malgré l'interdiction.	RT	Dès que possible
Vérifier que l'affichage soit adéquat dans les sentiers afin d'aviser les usagers des travaux en cours.	RT	Dès que possible
Transmettre aux membres l'invitation pour le souper du 50 <sup>e</sup> anniversaire du CREDD	TES	Après la rencontre
Transmettre aux membres le lien de la consultation du Plan nature du gouvernement du Québec	TES	Après la rencontre
Effectuer un aller-voir dans le sentier des pins blancs concernant les besoins d'entretien	RT/Énergie Électrique	Dès que possible

## DÉVELOPPEMENTS RÉCENTS RIO TINTO

Véronique Frigon cède la parole à Patrice Bergeron, qui présente les plus récents développements.

En ce qui concerne le Centre de billettes, il y a présentement une phase de dynamitage qui se poursuivra jusqu'en décembre. La principale préoccupation de Rio Tinto est le bruit. Patrice Bergeron affirme qu'il y a environ cinq micro-explosions quotidiennement mais qu'aucune plainte de bruit n'a été faite, ce qui est une bonne nouvelle. Il brosse également un bref portrait de l'avancement du projet Elysis, qui se déroule comme prévu.

Actions de suivi	Responsable	Échéancier
Fournir aux membres l'information sur le projet de centre de billettes annoncé à l'aluminerie de Bécancour	RT	Prochaine rencontre

## BONS COUPS : COMMUNAUTÉ ET OPÉRATIONS

Patrice Bergeron annonce que l'entente avec les Jardins Mistouk est renouvelée et que cela sera annoncé officiellement sous peu. Il indique que 75 % des récoltes des jardins sont donnés à Moisson Alma et que les 25 % restants sont vendus aux employés de l'Usine Alma de Rio Tinto. Maryse Lamontagne ajoute que quatre dîners dont le menu sera composé à partir des récoltes des Jardins Mistouk seront organisés à l'usine les 2, 3, 7 et 9 novembre. Elle invite les membres du comité à se joindre aux employés lors de ces événements.

Patrice Bergeron poursuit en remerciant tous ceux et celles qui ont contribué au plan de verdissement de l'Usine Alma. Il s'agit d'un plan sur sept ans qui permettra de planter 70 000 arbres et 4 000 à 5 000 arbustes, ce qui permettra d'éliminer 1 750 tonnes de Co2 par année.

Il parle ensuite des visites industrielles qui ont atteint un record cette année. Il précise qu'Alma est la seule usine de Rio Tinto en Amérique du Nord où se déroulent ces visites et qu'il a l'intention de poursuivre le projet étant donné l'engouement. Maryse Lamontagne ajoute que les visiteurs proviennent de la région dans une proportion de 55 %. Les journées des familles ont également été très appréciées.

Actions de suivi	Responsable	Échéancier
Transmettre aux membres l'invitation pour les dîners Jardins Mistouk qui se tiendront à l'usine	RT	Après la rencontre

## ACTUALITÉS ÉNERGIE ÉLECTRIQUE

Marc-André Gagné prend la parole pour présenter les dernières actualités concernant Énergie Électrique.

Il informe les membres qu'Énergie Électrique a rencontré la Sécurité publique de la Ville d'Alma récemment concernant un phénomène remarqué depuis deux ans en hiver, entre le pont Carcajou et le bout de la Pointe des Américains, soit de l'eau qui remonte sur la glace à l'endroit où il y a

de l'eau morte. Il explique que cela est dû aux opérations qui créent des mouvements d'énergie entre les centrales Isle-Maligne et Shipshaw. Comme Énergie Électrique prévoit que le phénomène se produira à nouveau cet hiver, elle avisera la Ville d'Alma ainsi que les gens et organisations qui sont concernés, comme le Mont-Villa, les propriétaires de cabanes de pêche, le club de motoneige, etc.

Marc-André Gagné brosse ensuite le portrait de la situation hydrique de la saison estivale, précisant qu'Énergie Électrique est allée toucher les limites du décret de la gestion des berges du lac Saint-Jean.

Il poursuit avec la modernisation de la centrale Isle-Maligne, dont les travaux de réhabilitation du groupe 7 et de remplacement des vannes papillons. Il précise que trois alternateurs seront arrêtés cet hiver afin qu'ils soient tous (12) disponibles l'été prochain.

Questions - commentaires	Réponses
Est-ce que la montée d'eau par-dessus les glaces peut être dangereux?	Oui, cela peut être dangereux. Il est d'ailleurs arrivé un incident où un jeune garçon est tombé dans l'eau. Heureusement, il a réussi à sortir et cela s'est bien terminé.
Est-ce que système de SMS que vous avez mis en place pour aviser des changements de niveau d'eau pourrait être mis à profit dans ces situations?	Oui, c'est notre intention. Il y aura des affiches avec un code QR qui permettra de s'inscrire aux notifications.
Quelle quantité d'eau peut remonter sur la glace?	Nous n'avons pas mesuré exactement mais il y en a sûrement un pied ou deux.
Les vannes de la centrale que vous envoyez par camion sont-elles récupérées?	Oui. Les vannes installées sont neuves et les autres, qui ont été fabriquées en 1926, s'en vont à la récupération.
Quand les travaux seront-ils terminés?	Il restera encore trois alternateurs à faire après cet hiver. Nous terminerons à la fin 2025, avec les vannes de tête.
Vous allez produire moins d'électricité cet hiver, donc vous allez en acheter d'Hydro-Québec?	Oui, nous serons en compensation avec Hydro-Québec, mais dans les limites de ce qui est possible.
Est-il déjà arrivé qu'il y ait une vanne ouverte pendant tout l'hiver?	Oui, en 2021.
Vous avez déjà parlé d'un canal de dérivation. Est-ce que cela va se réaliser?	Non. Nous avons un projet au déversoir 4A où il y a possibilité d'installer une autre valve. C'est à l'étude. Si nous en ajoutons une, elle sera simplement plus profonde qu'elles le sont actuellement pour avoir plus de capacité d'évacuation.

## **SOUS-COMITÉ DE VERDISSEMENT**

Alexandre Ouellet fait un tour horizon de qui a été réalisé cette année dans le cadre du plan de verdissement, notamment du 11 au 22 septembre.

Il mentionne que le plan de verdissement s'échelonne sur au moins les sept prochaines années.

## SUIVI ENVIRONNEMENTAL ET REQUÊTES

Alexandre Ouellet présente le suivi des plaintes et requêtes déposées depuis la dernière rencontre du comité. Il affirme que la plupart des plaintes s'avèrent finalement des besoins d'information.

Il précise que lorsque l'on croit que de la poussière provient de Rio Tinto, il est important de la laisser sur place et de communiquer rapidement avec Rio Tinto afin qu'elle puisse prélever des échantillons.

Il effectue ensuite le suivi des émissions de fluorures atmosphériques ainsi que des rejets à l'eau, qui sont dans les normes. Il indique que l'entretien spécial du bassin de sédimentation est en cours et se déroule bien.

Il revient brièvement sur l'avis de non-conformité reçu en mai concernant l'entreposage de matières dangereuses résiduelles et aborde ensuite les projets de réduction du bruit pour lesquels Rio Tinto a un plan d'investissement. Il précise toutefois qu'il ne sera possible de constater pleinement les résultats que lorsque le remplacement de tous les silencieux sera terminé, en 2025-2026.

Questions - commentaires	Réponses
Les pics d'émissions de fluorures sont-ils semblables à ceux des autres années?	<b>RT</b> Oui, ils sont comparables.

## NOUVELLE PROCÉDURE DE GESTION DES PLAINTES

Véronique Frigon aborde brièvement la nouvelle procédure de gestion des plaintes, sur laquelle sera fait un retour lors de la prochaine rencontre du comité. Entretemps, les diapositives seront transmises aux membres pour recueillir leurs commentaires.

Actions de suivi	Responsable	Échéancier
Transmettre aux membres les diapositives de la nouvelle procédure de gestion des plaintes afin de recueillir leurs commentaires et bonifications s'il y a lieu.	TES	Après la rencontre

## DIVERS

André Bouchard partage aux membres un article tiré de *Québec Sciences* traitant des sédiments s'accumulant derrière les barrages hydroélectriques.

Actions de suivi	Responsable	Échéancier
Transmettre aux membres du comité le lien vers l'article présenté par André Bouchard	TES	Après la rencontre

## PROCHAINE RENCONTRE

Véronique Frigon rappelle que la prochaine rencontre est prévue le 1<sup>er</sup> décembre 2023. Elle propose de la tenir à la Dam-en-Terre et de la faire suivre d'un verre de l'amitié pour souligner cette dernière rencontre de l'année.

## FIN DE LA RENCONTRE

Véronique Frigon cède parole à Patrice Bergeron pour le mot de la fin. Celui-ci se dit satisfait de constater ce qui est réalisé au CASE ainsi que des points de vue apportés qui aident Rio Tinto à être un meilleur citoyen corporatif.

La rencontre se termine à 16 h 04.

**Production du compte rendu**  
Isabelle Gagnon, Transfert Environnement et Société  
Chargée de projet

# **Annexe 1 : Liste de présences**

## Liste des présences du CASE — 20 octobre 2023

Organisation	Nom	Présent	Absent
Ville d'Alma — Élu	Yves Gilbert	X	
Ville d'Alma — Élu	François Carrier		X
Ville d'Alma Directeur urbanisme	Denis Verrette	X	
Représentation secteur Chemin des Éperviers	Jacques Turcotte	X	
Représentante du secteur rang Melançon	Jean-Sébastien Harvey	X	
Représentant du chemin de la Dam-en- Terre	Clermont Gilbert	X	
Complexe touristique de la Dam-en- Terre	Guylaine Perron	X	
UPA	André Bouchard	X	
Conseil régional de l'environnement et du développement durable (CREDD)	Alexandra Dupéré	X	
Agriculteur	Éloi Truchon		X
Corporation d'innovation et de développement Alma — Lac-Saint-Jean Est (CIDAL)	Maxime Deschênes-Bouchard	X	
Chambre de commerce et d'industrie Lac-Saint-Jean-Est (CCI LSJE)	Vacant		
Carrefour jeunesse emploi	Madeleine Diaz		X
Rio Tinto — Énergie Électrique	Marc-André Gagné	X	
Rio Tinto — Représentant employé	André Gaudreault		X
Rio Tinto	Patrice Bergeron, directeur des opérations, usine Alma	X	
Rio Tinto	Maryse Lamontagne, conseillère sénior Communautés, performance sociale et engagement des employés	X	
Rio Tinto	Alexandre Ouellet, conseiller Environnement, Usine Alma	X	
<b>Facilitateur</b>			
Transfert Environnement Société	Véronique Frigon, directrice de projet, facilitatrice	X	
Transfert Environnement Société	Isabelle Gagnon, chargée de projet, secrétaire de réunion	X	

# **Annexe 2 : Ordre du jour**



# CASE

20 octobre 2023 13 h 30 à 16 h  
Usine Alma de Rio Tinto

## Ordre du jour

		Nature	Intervenant
13 h 30	1 – Mot de bienvenue et tour de table		Véronique Frigon   Patrice Bergeron
13 h 40	2 – Validation de l'ordre du jour	Décision	Véronique Frigon
13 h 45	3 - Partage Santé, Sécurité, Environnement et Communauté	Information/Discussion	Maryse Lamontagne
13 h 50	4 – Suivi des actions	Information	Véronique Frigon
14 h	5 – Ajout d'organisations au CASE	Discussion /Décision	Véronique Frigon
14 h 10	6 – Tour de table des partenaires	Information/Discussion	Membres
14 h 40	7 – Développements récents Rio Tinto	Information/Discussion	Maryse L.   Patrice B.   Marc-André G.   Alexandre O.
15 h 10	<b>PAUSE</b>		
15 h 20	8 – Suivi environnemental et requêtes	Information/Discussion	Alexandre Ouellet
15 h 40	9 – Nouvelle procédure de gestion des plaintes	Information/Discussion	Véronique Frigon
15 h 50	10 - Divers	Information/Discussion	Véronique Frigon
15 h 55	11 – Prochaine rencontre	Information	Véronique Frigon
16 h	12 – Fin de la rencontre		

# **Annexe 3 : Présentation**

RioTinto

# Rencontre du CASE

20 octobre 2023



## Mot de bienvenue et tour de table



RioTinto

2

# Validation de l'ordre du jour



RioTinto

3

## Ordre du jour

		Nature	Intervenant
13 h 30	1 – Mot de bienvenue et tour de table		Véronique Frigon Patrice Bergeron
13 h 40	2 – Validation de l'ordre du jour	Décision	Véronique Frigon
13 h 45	3 – Partage Santé, Sécurité, Environnement et Communauté	Discussion	Maryse Lamontagne
13 h 50	4 – Suivi des actions	Information	Véronique Frigon
14 h	5 – Ajout d'organisations au CASE	Discussion / Décision	Véronique Frigon
14 h 10	6 – Tour de table des partenaires	Information / Discussion	Membres
14 h 40	7 – Développements récents Rio Tinto	Information / Discussion	Maryse Lamontagne Patrice Bergeron Marc-André Gagné Alexandre Ouellet
15 h 10	<b>Pause</b>		
15 h 20	8 – Suivi environnemental et requêtes	Information / Discussion	Alexandre Ouellet
15 h 40	9 – Nouvelle procédure de gestion des plaintes	Information / Discussion	Véronique Frigon
15 h 50	10 – Divers	Information / Discussion	Véronique Frigon
15 h 55	11 – Prochaine rencontre	Information	Véronique Frigon
16 h	12 – Fin de la rencontre		

RioTinto

4

# Partage Santé, Sécurité, Environnement et Communauté

## Sensibilisation à la sécurité à proximité des ponts ferroviaires

Le 15 avril dernier, les caméras de surveillance du Roberval -Saguenay ont capté l'intrusion de deux enfants sur un pont ferroviaire du quartier Riverbend à Alma.

**L'issue de cette intrusion aurait pu être dramatique...**



**Les ponts ferroviaires n'ont pas de passerelle pour piétons, donc pas de place pour une personne et un train.**

RioTinto

5

## Suivi des actions

Description du suivi	Responsable	Échéance	Suivis effectués
<b>LOGISTIQUE CASE</b>			
Déterminer les organisations potentielles à recruter au CASE	TES/RT	À l'automne	À l'ordre du jour
Transmettre aux membres du comité les informations sur la page Facebook des sentiers de fatbike	TES	Après la rencontre	Fait
Retourner au comité le lien pour s'inscrire aux notifications SMS de RT concernant le niveau ou débit des cours d'eau	TES	Après la rencontre	Fait
Transmettre aux membres du comité les diapositives de la présentation de la section Suivi environnemental afin qu'ils puissent en prendre connaissance et poser leurs questions s'il y a lieu	TES	Après la rencontre	Fait
Transmettre aux membres du comité le lien vers l'article présenté par André Bouchard	TES	Après la rencontre	

RioTinto

6

## Suivi des actions

Description du suivi	Responsable	Échéance	Suivis effectués
<b>COMMUNAUTÉ</b>			
Évaluer la possibilité de rendre accessible universellement (mobilité réduite) le kiosque de la Dam -en-Terre	RT/Dam -en-Terre	Printemps 2023	En suivi
Présenter les outils de communication de RT dans la région et la distinction entre eux (sous forme d'un aide -mémoire)	RT	Prochaine rencontre	En suivi
Tenir un exercice afin de trouver des opportunités de bénévolat pour les employés de RT (selon sa politique) dans la communauté	TES/RT	À l'automne	En suivi
Tenir une rencontre entre RT et la Ville d'Alma pour discuter des possibilités de collaboration dans un éventuel projet pour le bateau La Tournée	RT/Ville d'Alma	Dès que possible	En suivi
Description du suivi	Responsable	Échéance	Suivis effectués
<b>SOUS-COMITÉ VERDISSEMENT</b>			
Transmettre à RT l'information sur les projets spécifiques aux Fleurons du Québec	Ville d'Alma	Dès que possible	Fait

RioTinto

7

**RioTinto**

Ajout d'organisations  
au CASE



# Ajout d'organisations au CASE

## Parmi les éléments de l'activité bilan :

Évaluer si des **représentants d'autres industries et organisations** devraient être inclus au CASE.



RioTinto

## Organisations représentées au CASE :

### Récréotouristique

- Dam-en-Terre

### Économiques

- CIDAL
- CCI LSJE (vacant)

### Communautaire

- Carrefour jeunesse-emploi

### Municipale

- Ville d'Alma

### Environnementale

- CREDD

### Agricole

- UPA

9

RioTinto

Tour de table des  
partenaires



## Tour de table des partenaires

- Voisinage
- Organisme récréotouristique (Dam -en-Terre)
- Organisme économique (CIDAL)
- Carrefour jeunesse -emploi
- Ville d'Alma
- Organisme environnemental (CREDD)
- Union des producteurs agricoles

RioTinto

11

RioTinto

Développements  
récents





## Centre de billetterie



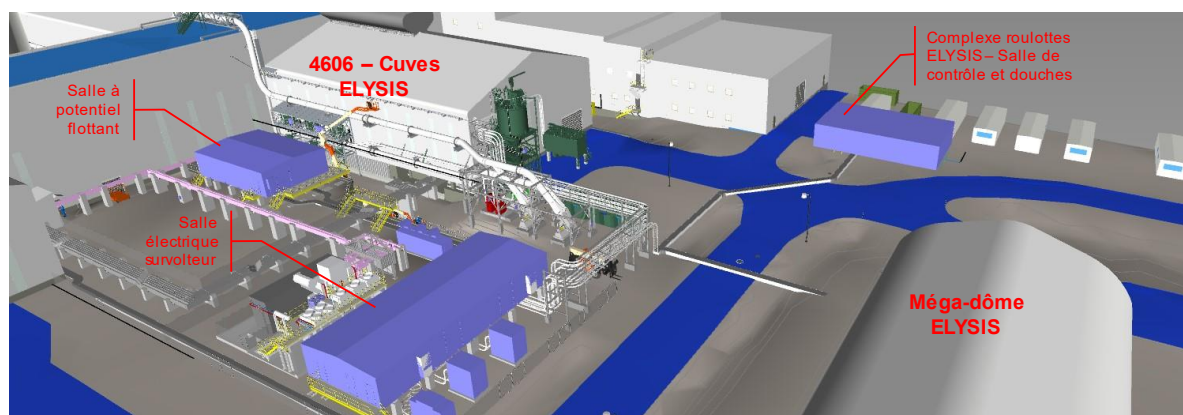
- Travaux des derniers mois;
- Programme des jetons *Arrêter et demander de l'aide* permettra de soutenir l'organisme Travail de rue d'Alma (choisi par les employés et entrepreneurs) – 44 jetons amassés jusqu'à maintenant;
- Dynamitage pouvant se faire entendre chez les voisins - 21 août au 14 novembre 2023.

RioTinto

13

## Survol du projet ELYSIS

Vue générale secteur ELYSIS



RioTinto

## Quoi de neuf dans la communauté?

### Les Jardins Mistouk – Renouvellement de l’entente pour 3 ans supplémentaires

Nouveau partenariat de 25 000 \$ par année pendant 3 ans



Rio Tinto

### Plan de verdissement de l’usine – Inauguration le 28 septembre 2023

Rio Tinto rend hommage à l’ensemble de la démarche du plan de verdissement et souligne la précieuse collaboration des membres de sa communauté.



15

## Communauté – réalisations été 2023

### Les visites touristiques – un succès cet été!

1 269 visiteurs du 26 juin au 19 août  
(808 en 2022)



Rio Tinto

### Journées familles – 3 et 10 juin

500 visiteurs pour les deux journées



16

# Gestion hydrique – Bilan de l'été 2023

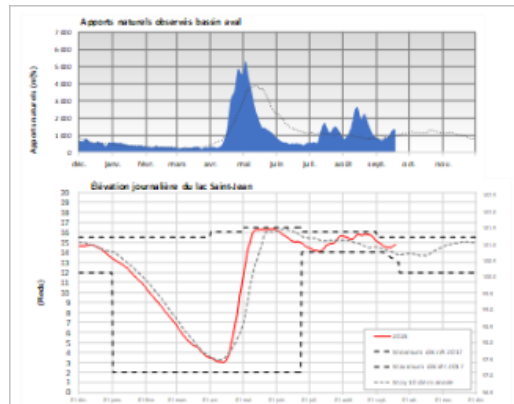
## Énergie Électrique

Préparé par Jean Paquin



### En bref

- Portrait hydrique de mai et juin était parmi les plus secs depuis 1953, avec un état préoccupant des réserves d'eau amont (nord de Chute -des-Passes) ainsi qu'au lac Saint-Jean;
- **Reviement de situation** avec la période juillet, août et septembre parmi les plus humides depuis 1953. Amélioration marquée de la situation;
- Niveau du lac Saint -Jean actuellement à **14,25 pi**, avec une tendance à la baisse;
- Opération du lac Saint -Jean 100 % dans les limites du décret;
- Tendance sèche à court terme, saison automnale avec beaucoup de variabilité.



Réhabilitation majeure du GTA 7

**Dernières étapes en cours ou réalisées**

- ✓ Nous complétons le montage final des composantes mécaniques du GTA7.
- ✓ Début des vérifications préopérationnelles de certains systèmes électriques

**Étapes à venir**

- ✓ Jalon du prêt à tourner pour le GTA
- ✓ Réalisation des VPO de tous les systèmes du GTA



Réhabilitation majeure des vannes papillons

**Dernières étapes en cours ou réalisées**

- ✓ Début des travaux de remplacement des vannes papillons des GTA1 et GTA9
- ✓ Mobilisation des équipes de travail
- ✓ Enlèvement des vannes papillons du GTA1

**Étapes à venir**

- ✓ Enlèvement des vannes papillons du GTA9
- ✓ Travaux de démolition dans le pertuis GTA1

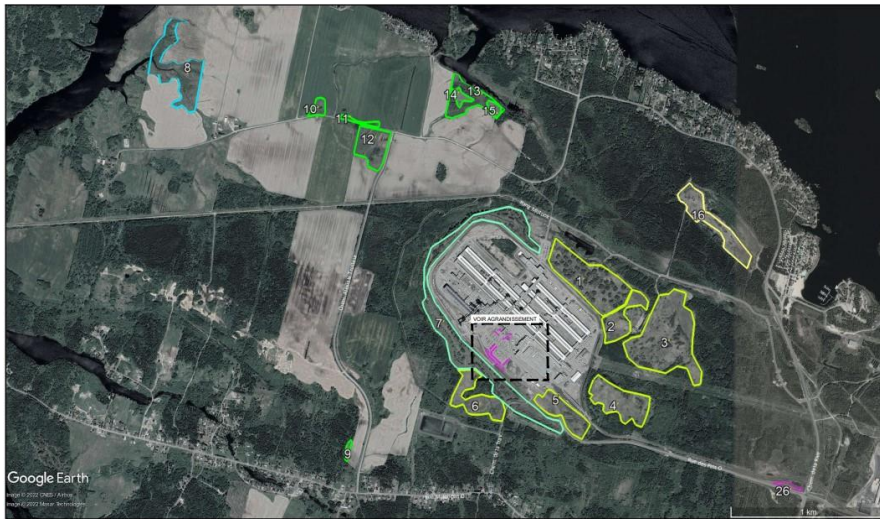


RioTinto

Sous-comité  
Verdissement  
de l'Usine Alma



# Plan de verdissement

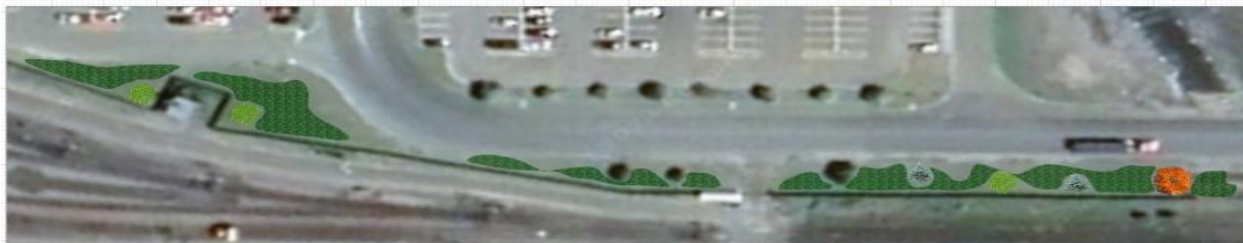


Du 11 au 22 septembre 2023 :

- Les zones 25 et 26 ont été embellies
- Une partie de la zone 5 a été reboisée

RioTinto

## Zone 25 (Entrée de l'usine Alma)



-  1 X Érable
-  3 X Ulmus
-  2 X Épinette du Colorado
-  Massif d'arbustes
  - Rhus Typhina
  - Alnus Crispa
  - Sorbaria sorbifolia
  - Syringa Vulgaris
  - Caragana Arborescens
  - Physocarpus Opulifolius

Plan réalisé Végétation Gobeil

LI 1 m. 1/857 éme

## Zone 25 (entrée de l'usine)



RioTinto

## Zone 26 (en arrière de l'affiche)



-  10 X Tilleul (15m X 10m)
-  9 X Érable (15m X 12m)
-  7 X Ulmus (12m X 7m)
-  8 X Épinette Colorado (20m X 8m)
-  10 X Cèdre (12m X 4m)
-  Massif d'arbustes
  - Rhus typhina
  - Alnus Crispa
  - Sorbaria sorbifolia
  - Syringa Vulgaris
  - Caragana Arborescens
  - Physocarpus Opulifolius

Plan réalisé Végétation Gobeil

LI 1 m, 1/1000ème

## Zone 26 (affiche)

Avant



Après



RioTinto



RioTinto

26



RtoTinto

27



RtoTinto

28



RioTinto

Pause



RioTinto

Suivi  
environnemental  
et requêtes



# Plaintes et demandes d'information – mai à octobre 2023

## Mai 2023 – Plainte de bruit

- Un résident de la Dam-en-Terre voulait savoir si nous allions poursuivre la construction de l'écran sonore autour du site pour réduire le bruit de l'usine perçu dans la communauté. Après discussion, le besoin était plutôt d'être tenu au courant des initiatives en cours pour réduire le bruit de l'usine.
  - **Action** : Réaliser une capsule d'information sur le projet de réduction sonore et la diffuser sur la page Facebook communauté de l'Usine Alma – **En cours**

## Mai 2023 – Plainte d'entretien des sentiers de la Dam-en-Terre

- Une résidente s'est plainte du passage des 4 roues, de arbres tombés et que les gens faisaient n'importe quoi sur nos terrains.
  - **Action** : Avoir une discussion avec la résidente pour lui présenter le sous-comité de Verdissement et les initiatives d'entretien des sentiers faites par les bénévoles de la Dam-en-Terre – **Fait**

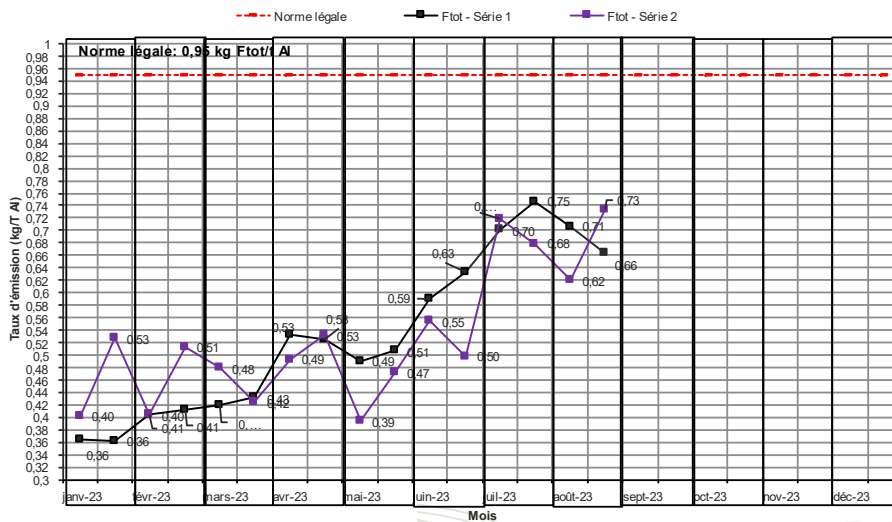
## Mai 2023 – Plainte de poussière

- Un résident se questionne, sur Facebook, à propos des systèmes de filtration de la tour à pâte, car il remarque un dépôt noir sur les abris et les murs des maisons (chemin des Pinson et de la Dam-en-Terre).
  - **Action** : Communiquer avec le résident pour bien cerner l'enjeu et le besoin d'information – **En cours**

RioTinto

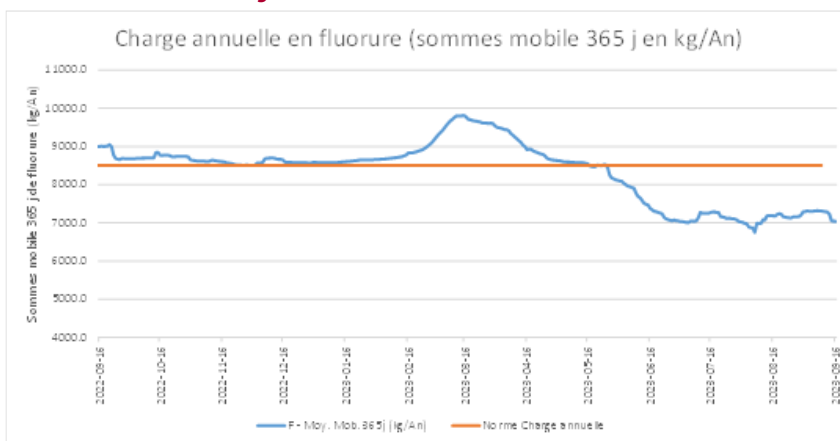
# Suivi des émissions atmosphériques - Fluorures

Taux d'émission mensuel total (ÉVÉNEMENTS + CTG) ALMA



RioTinto

## Conformité des rejets en fluorure à l'effluent final



- Le nettoyage de la première partie du bassin est actuellement en cours (phase préparatoire).
- Cette opération vise à réduire le relargage de contaminants déposés au fond du bassin lors de forte pluie.

RioTinto

33

## Avis de non-conformité – Entreposage de matières dangereuses résiduelles

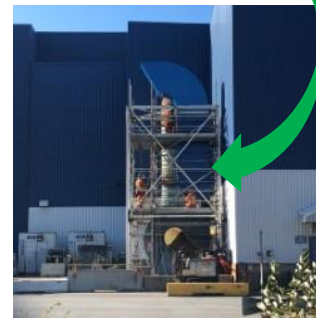
- Un avis de NC a été émis à l'Usine Alma le 4 mai 2023 suite à une inspection de site lors de laquelle des manquements en lien avec le règlement sur les matières dangereuses ont été remarqués :
  - Étiquetage des contenants ;
  - Entreposage non conforme.
- Comme la conformité réglementaire est une priorité pour Rio Tinto, une activité d'amélioration continue est en cours afin de trouver et mettre en place des actions pour améliorer davantage la conformité de tous les lieux d'entreposage de matières dangereuses résiduelles de l'usine de façon durable .

RioTinto

34

## Projets de réduction du bruit – Remplacement du silencieux du dépoussiéreur du CRC

- En 2022, le silencieux du dépoussiéreur du CRC a été remplacé.
- Des mesures de bruit réalisées avant et après ont permis de mesurer une réduction du bruit de 4 à 5 décibels.



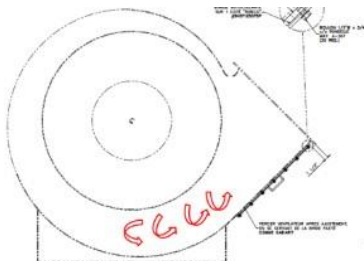
RioTinto

35

## Projets de réduction du bruit – Plan d’investissement

- 2019 : les silencieux du CTG 3 ont été changés.
- 2021 : réalisation du remplacement des silencieux du CTF.
- 2022 : remplacement du silencieux du dépoussiéreur du CRC.
- 2024-2025 : remplacement prévu des silencieux du CTG 2.
- 2025-2026 : remplacement prévu des silencieux du CTG 1.

Nous sommes confiants qu’après ces travaux, le bruit perçu dans la communauté aura nettement diminué.



RioTinto

36

# RioTinto

## Nouvelle procédure de gestion des plaintes



## Comment faire une plainte?

### Au Saguenay ou au Lac-Saint-Jean

- ☎ 418 6993666
- ✉ [communautesriotinto@riotinto.com](mailto:communautesriotinto@riotinto.com)
- 👤 1954 rue Davis, Arvida, G7S 3B6
- 🌐 [votrieriotintosj.com](http://votrieriotintosj.com)

### Programme de stabilisation des berges du lac Saint-Jean

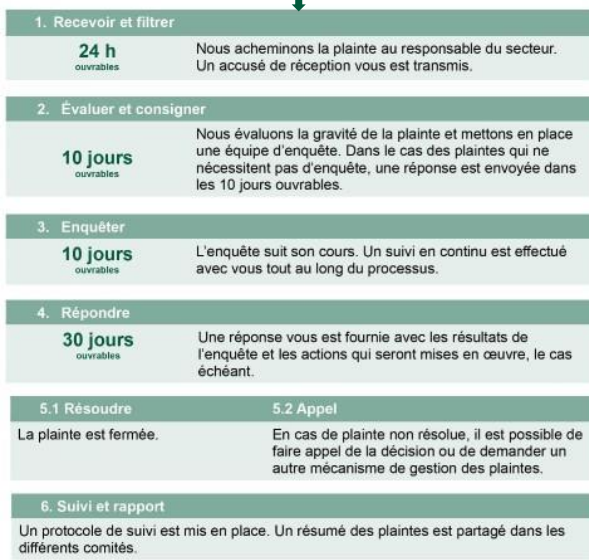
- ☎ 418 6680151
- ✉ [communications.ee@riotinto.com](mailto:communications.ee@riotinto.com)
- 👤 100 rue Saint-Joseph, Alma, G8B 746
- 🌐 [energie.riotinto.com/demande](http://energie.riotinto.com/demande)

## Le processus en six étapes

### À NOTER

- Il est possible de porter plainte de manière anonyme.
- En tout temps, un plaignant peut avoir recours à un processus externe, qu'il soit judiciaire ou non.
- Rio Tinto ne tolérera aucunes représailles ni menace de représailles à l'encontre de toute personne déposant une plainte ou un grief.

Vous faites une plainte



RioTinto

42



## Prochaine rencontre

### Rencontre 4

Date : *vendredi 1<sup>er</sup> décembre 2023*

Heure : 14 h à 16 h 30, suivie d'un verre de l'amitié

Lieu : *Proposition*  
Dam-en-Terre, salle Beemer



RioTinto

45



RioTinto

46