

CASE **Rio Tinto**

COMPTE RENDU

RENCONTRE # 31

RÉALISÉ PAR



TRANSFERT
ENVIRONNEMENT ET SOCIÉTÉ

7 février 2025

Table des matières

Mot de bienvenue	3
Partage SSEC.....	3
Validation de l'ordre du jour	4
Suivi des actions	4
Présentation sur les aires protégées	6
Tour de table des partenaires	8
Suivi environnemental et requêtes	10
Présentation contraintes opérationnelles Énergie Électrique	11
Développement Rio Tinto.....	13
Divers.....	14
Prochaines rencontres.....	15
Fin de la rencontre	15

Liste des annexes

Annexe 1 : Liste de présences	16
Annexe 2 : Ordre du jour	18
Annexe 3 : Présentation	20

MOT DE BIENVENUE

Véronique Frigon, facilitatrice chez Transfert Environnement et Société, souhaite la bienvenue aux membres. Un bref tour de table est effectué puisque le comité accueille Louis Tremblay, représentant citoyen du quartier de la Dam-en-Terre en remplacement de Clermont Gilbert.

Julie Dufour a avisé que ne siégeant plus au conseil d'administration de la Chambre de commerce et d'industrie, elle ne représentera plus l'organisation au CASE. Le suivi est effectué avec la Chambre de commerce afin que soit désignée une nouvelle personne.

Questions – commentaires	Réponses
Qui représentera le Centre de villégiature Dam-en-Terre?	TES La Dam-en-Terre est désormais représentée par Maxime Deschênes-Bouchard de Développement économique Alma – Lac-Saint-Jean. Toutefois, si les membres désirent éventuellement intégrer un autre organisme récréotouristique, cela demeure possible.

La liste des présences se trouve en annexe 1.

PARTAGE SSEC

Marc-André Gagné, chef des opérations – Production chez Énergie Électrique, rappelle que des variations du niveau hivernal de la rivière Saguenay provoquent parfois la remontée d'eau sur les glaces dans le secteur de la pointe des Américains, ce qui pourrait représenter un certain risque pour les usagers (pêcheurs, skieurs, motoneigistes, etc.).

Les membres sont invités à s'abonner au service de notification par message texte de Rio Tinto qui est toujours disponible, et à partager l'information dans leurs réseaux.

Questions – commentaires	Réponses
Est-ce que la variation du niveau de l'eau de la rivière a un impact sur l'augmentation de libération de méthane par les trous de pêche blanche?	RT Il n'est pas possible de dire aujourd'hui si cela a un effet. Il y aura une recherche d'information pour vérifier si c'est le cas. C'est un phénomène qui n'est pas exclusif aux rivières gérées par RT.
Qu'est-ce que ce phénomène de méthane qui se dégage de la rivière?	RT Cela se produit particulièrement dans les rivières où il y a eu du flottage de bois. La décomposition du bois produit du méthane, qui demeure sous la glace l'hiver. Quand des trous de pêche sont percés, du méthane se dégage. Membre

	Cela peut être dangereux, par exemple si une tente est posée sur le trou, qu'une chaufferette est allumée. Il peut y avoir une explosion. C'est déjà arrivé il y a quelques années.
Ville d'Alma La Ville Alma est en lien avec les communications de RT concernant un potentiel affichage pour sensibiliser la population et les usagers de cet enjeu en lien avec le méthane.	RT La Ville d'Alma fait ses propres démarches d'affichage, mais a contacté RT pour savoir si elle pouvait accrocher son affichage sous les affichages de variation de niveau. RT n'est pas impliquée dans la sensibilisation grand public de ce phénomène.

Action de suivi	Responsable	Échéancier
Retourner aux membres le lien d'inscription au service de notification par message texte	TES	Après la rencontre
Vérifier si la variation du niveau de l'eau sur la rivière peut avoir un impact sur le phénomène de dégagement de méthane	RT	Pour la prochaine rencontre

La présentation détaillée se trouve en annexe 3.

VALIDATION DE L'ORDRE DU JOUR

Véronique Frigon valide l'ordre du jour, qui est accepté tel quel par les membres. Le point *Divers* demeure ouvert.

L'ordre du jour se trouve en annexe 2.

SUIVI DES ACTIONS

Véronique Frigon présente l'avancement des actions de suivi depuis la rencontre du 29 novembre 2024.

Actions de suivi	Responsable	Échéancier	Suivi effectué
LOGISTIQUE CASE			
Transmettre aux membres le lien afin de répondre à la consultation du ministère de l'Environnement à propos des sujets à aborder dans l'étude d'impact concernant le programme de gestion de l'érosion des plages et des berges du lac Saint-Jean	TES	Après la rencontre	Fait
Présenter le portrait québécois et régional des projets d'aires protégées	CREDD	Prochaine rencontre	À l'ordre du jour

S'assurer d'inclure un suivi annuel en lien avec les actions de l'équipe de valorisation des résidus	RT	Fin 2025	En suivi
Faire une présentation sur les contraintes opérationnelles d'Énergie Électrique	Énergie Électrique	Prochaine rencontre	À l'ordre du jour
Transmettre aux membres le lien du sondage Voix Locales	TES	Après la rencontre	Fait
Modifier le calendrier des rencontres 2025 et transmettre aux membres les convocations	TES	Après la rencontre	Fait
COMMUNAUTÉ			
Vérifier à qui appartient la responsabilité d'intervenir dans le sentier des Pins afin de procéder à l'enlèvement des arbres tombés	Ville d'Alma/Dam-en-Terre	Dès que possible	Fait
Inviter les jeunes du CJE pour une éventuelle visite de jeunes des installations de l'Usine Alma	RT/CJE	Dès que possible	En suivi
SUIVI ENVIRONNEMENTAL			
Faire une intervention auprès de la CLAP sur la pertinence de considérer la marina de Saint-Cœur-de-Marie dans le projet d'installation de stations de lavage d'embarcations	CREDD/Ville d'Alma	Dès que possible	À l'ordre du jour
Effectuer un suivi à propos du monitoring de bruit chez un citoyen en périphérie de l'usine	RT	Prochaine rencontre	En suivi
SOUS-COMITÉ VERDISSEMENT			
Planifier une rencontre avec le CJE afin de discuter l'arrimage potentiel avec les plateaux de travail en amont des travaux d'embellissement/verdissement 2025	RT	Avant les travaux	Printemps 2025
Rediriger l'information vers le Développement économique régional (DER) de Rio Tinto afin qu'il évalue si l'entreprise s'impliquera dans le projet de revitalisation des serres Cédap d'AgriNova et du Collège d'Alma	RT	Dès que possible	Fait

Faire une intervention auprès de la CLAP sur la pertinence de considérer la marina de Saint-Cœur-de-Marie dans le projet d'installation de stations de lavage d'embarcations

Marc Archer, directeur général de la CLAP, a indiqué que la marina de Saint-Cœur-de-Marie n'avait initialement pas été retenue parce qu'elle n'était pas la plus fréquentée et que sa clientèle était surtout intrarégionale, alors que les stations de lavage visaient d'abord les embarcations provenant de l'extérieur du Saguenay – Lac-Saint-Jean. Toutefois, notamment avec l'avènement de plus petites embarcations telles les planches à pagaie qui peuvent se transporter facilement d'une région à l'autre, l'installation d'une station de lavage à Saint-Cœur-de-Marie pourrait être envisageable, d'autant plus que du financement est disponible. Il est donc proposé de mettre la CLAP en lien avec la direction générale de la Ville d'Alma pour la suite.

Questions – commentaires	Réponses
L'évaluation initiale date de quand?	CREDD Elle a été faite il y a deux ou trois ans.
Il y a aussi le crapet soleil qui pourrait se retrouver dans le lac Saint-Jean.	CREDD Pour le crapet soleil, ce sont davantage les pratiques de pêche qui sont en cause. Les stations de lavage visent surtout les espèces envahissantes telles que le myriophylle à épis et la moule zébrée.
Ville d'Alma Le dossier des stations de lavage a été traité à la MRC et des sommes sont disponibles. Il est donc possible que la Ville d'Alma réfère la CLAP à la MRC.	

Action de suivi	Responsable	Échéancier
Référer la CLAP à la direction générale de la Ville d'Alma pour la suite du dossier d'installation d'une station de lavage à la marina de Saint-Cœur-de-Marie	CREDD	Dès que possible

PRÉSENTATION SUR LES AIRES PROTÉGÉES

Alexandra Dupéré, conseillère en environnement au CREDD, présente le portrait des aires protégées au Québec et au Saguenay – Lac-Saint-Jean.

Des cibles en matière de conservation du territoire sont fixées sur le plan mondial depuis 2005. Au Québec, la cible de 17 % a été atteinte en 2020 et la situation n'a pas progressé depuis. L'objectif est maintenant d'atteindre 30 % d'ici 2030, ce qui est ambitieux puisque cela signifie que le territoire protégé au Québec devra pratiquement doubler d'ici là.

Une aire protégée n'est pas nécessairement une cloche de verre où aucune activité n'est possible. Les types d'activités qui y sont permises varient selon les divers statuts de protection, qui sont au

nombre de 32 actuellement au Québec, subdivisés en six catégories. Parmi les divers statuts, seule la réserve écologique ne permet aucune autre activité que celles à caractère scientifique ou éducatif, et celles-ci nécessitent tout de même un permis.

Le Saguenay – Lac-Saint-Jean compte, entre autres, six réserves écologiques ainsi que trois parcs nationaux. Le type d'aire protégée qui couvre la plus grande superficie, tant au niveau provincial que régional, est la réserve de biodiversité.

L'aire protégée d'utilisation durable constitue un nouveau statut et comprend uniquement deux projets-pilotes au Québec. L'idée derrière ce statut est d'augmenter les possibilités d'atteindre les 30 % de territoire ciblés en raison de sa flexibilité.

Alexandra Dupéré présente les cartes illustrant l'ensemble des aires protégées, tant au Québec qu'au Saguenay – Lac-Saint-Jean. Elle indique que le gouvernement du Québec a lancé un appel à projets en juin 2024 et que l'analyse de ceux-ci devrait être réalisée en 2025-2026 pour des annonces probables en 2027. Un second appel à projets aura lieu en 2028 en vue d'atteindre les 30 % de territoire protégé pour 2030.

Questions – commentaires	Réponses
Le CREDD répond du ministère de l'Environnement?	CREDD Le CREDD a un mandat générique et un financement provenant du ministère, mais est un OBNL indépendant.
Le parc des Laurentides est-il une aire protégée? Si non, quelle est la différence?	CREDD Il s'agit d'une réserve faunique, où il y a des modalités d'utilisation du territoire. Par exemple les activités de chasse, de pêche et les opérations forestières y sont plus contrôlées. Cela ne fait pas partie des catégories d'aires protégées, mais n'empêche pas qu'il y ait des zones protégées dans les réserves fauniques.
Parmi les engagements pris, est-ce qu'un pourcentage en particulier doit être en réserve écologique?	CREDD Non. Les territoires protégés doivent seulement entrer dans les différents statuts possibles.
Pouvons-nous avoir des exemples de réserves écologiques au Saguenay – Lac-Saint-Jean?	CREDD Il y a la réserve écologique G. Oscar-Villeneuve, Couchepaganiche également.
Est-ce qu'il y a des exemples de la catégorie de paysage humanisé?	CREDD Il y a seulement un projet-pilote au Québec, qui est celui de l'Île Bizard.
Cette catégorie ne pourrait-elle pas être intéressante pour augmenter le territoire protégé?	CREDD Il faut qu'il s'agisse d'un territoire occupé, dont l'activité humaine a façonné le paysage.
Un exemple pourrait être une route où il y a de beaux paysages, mais modifiés par l'homme? C'est un moyen d'avoir des zones vertes et urbanisées aussi?	CREDD Oui. Cela fait partie du portefeuille d'outils pour augmenter la superficie de territoire protégé.
Nous, agriculteurs, mettons en place des moyens pour protéger le territoire sur nos	CREDD

propres terres, par exemple par la protection des bandes riveraines. Ce n'est toutefois pas considéré par le gouvernement pour les aires protégées. La notion de reconnaissance de ces zones protégées est importante à inculquer à nos hautes instances.	Cela fait effectivement partie des autres mesures de conservation efficaces. Il y a une réflexion au ministère pour les considérer. En milieu privé, c'est complètement différent qu'en milieu public. C'est plus difficile, d'autant plus qu'il n'y a pas d'instance de conservation dans la région pour s'en occuper. La cible de 30 % ne sera pas facile à atteindre. Il serait effectivement judicieux de voir ce qui est déjà protégé et qui pourrait être inclus.
Dans le domaine forestier, il est souhaitable de récolter la végétation quand elle est à maturité, ce qui améliore la biodiversité. Dans une aire protégée, ça ne se produit pas.	CREDD D'autres types de biodiversité y sont favorisés, par exemple les micro-organismes.
Les milieux humides ne sont pas considérés comme des aires protégées, mais il est surprenant de voir combien il y en a au Saguenay – Lac-Saint-Jean.	CREDD La démarche est en train de se faire par les MRC.
Qui décide des aires protégées?	CREDD C'est le ministère de l'Environnement.
En milieu privé, le ministère n'a pas de droit de regard sur le fait de protéger ou pas un territoire?	CREDD Il faut vraiment que l'initiative vienne du propriétaire.
Est-ce que les territoires en analyses seront publics?	CREDD Oui. Le CREDD essaie d'obtenir la liste.
Dans les autres régions, provinces, pays, quel est l'objectif et comment se situe-t-on par rapport à eux?	CREDD L'objectif est aussi de 30 %. Le Québec se distingue par ses superficies.
Qu'en est-t-il des terres municipales?	CREDD Elles sont considérées comme privées.

Action de suivi	Responsable	Échéancier
Transmettre aux membres le lien vers les cartes interactives des aires protégées	TES/CREDD	Après la rencontre

TOUR DE TABLE DES PARTENAIRES

CREDD

Alexandra Dupéré indique que l'assemblée de constitution du Centre de gestion des déplacements du Saguenay - Lac-Saint-Jean a eu lieu plus tôt cette semaine. Son objectif est de répondre à la demande en matière de déplacements et au besoin, de fédérer les services de mobilité durable. Un appel de candidatures sera bientôt publié pour trouver une direction générale ainsi qu'une personne chargée de projet.

Questions – commentaires	Réponses
Est-ce que des activités sont prévues cette année?	CREDD L'organisme à but non lucratif est maintenant officiellement constitué. Il y aura sûrement des activités.

Ville Alma

Denis Verrette, directeur du Service d'urbanisme, indique que l'année 2024 a été très bonne sur le plan de la construction résidentielle et se dit impatient de consulter les chiffres concernant les taux d'inoccupation publiés par la SCHL.

Le programme particulier d'urbanisme la pour revitalisation centre-ville fait toujours partie des priorités pour l'année 2025. Denis Verrette propose de faire une présentation au comité sur les travaux prévus. La Ville a mis en place un programme de crédits fiscaux et est en attente d'investissements privés.

Le conseil de ville a décidé que le district #3, vacant depuis le départ de François Carrier, sera sous la responsabilité de la personne occupant la fonction de maire suppléant. Il s'agit actuellement d'Audrey Villeneuve, qui sera suivie d'Alain Fortin et d'Yves Gilbert (mandats de trois mois chacun).

Yves Gilbert souligne que les secteurs du sport, des loisirs et de la culture sont effervescents à Alma et qu'il s'agit d'une belle carte de visite puisque des gens de partout en province sont accueillis pour différents événements. Il mentionne également l'inauguration récente de la bibliothèque 2.0 du secteur Saint-Cœur de Marie ainsi que le dynamisme de ce milieu de vie.

Action de suivi	Responsable	Échéancier
Prévoir une présentation sur plan urbanisme particulier pour la revitalisation du centre-ville d'Alma	Ville d'Alma	Prochaine rencontre

Développement économique Alma — Lac-Saint-Jean

Maxime Deschênes-Bouchard, coordonnateur au développement industriel, indique que le contexte économique actuel est très anxiogène et que beaucoup d'entreprises vivent la même chose. Il souligne l'importance de permettre aux gens de parler de la situation et de prendre soin de ceux-ci.

L'insécurité actuelle n'est pas favorable pour le développement de projets et elle risque de durer pendant plusieurs mois. Il faut donc s'y préparer. Serdex international est mentionnée comme organisation spécialisée en exportation. Développement économique Alma – Lac-Saint-Jean a l'intention de se positionner comme leader pour supporter les entreprises. Le gouvernement a annoncé qu'il y aurait de l'aide disponible, mais les canaux ne sont pas encore connus. Les entrepreneurs qui ont des questionnements ou divers besoins sont invités à frapper à la porte de Développement économique Alma Lac-Saint-Jean.

Voisinage

La nouvelle entente de cinq ans entre Rio Tinto et l'Association des propriétaires de la Dam-en-Terre concernant les sentiers n'est pas encore signée, mais les démarches sont en cours. Des correctifs ont été apportés à l'entente, qui devrait être officialisée sous peu. Les sentiers, quant à eux, sont entretenus et prêts pour les utilisateurs.

Les résidents du chemin des Éperviers constatent l'effet bénéfique de la haie brise-vent installée depuis quatre ans puisque peu de neige se retrouve sur la route cet hiver.

UPA

Maxime Bouchard rappelle que l'UPA comprend 17 fédérations spécialisées et que le contexte actuel touchera plusieurs secteurs d'activité. Il souligne que le Saguenay – Lac-Saint-Jean compte un nombre important de producteurs de lait et que le fait que le projet de loi visant à protéger la gestion de l'offre n'ait pas été accepté par le Sénat peut avoir d'importantes conséquences dans la région. Les tarifs imposés par les États-Unis auront un impact sur le secteur forestier.

SUIVI ENVIRONNEMENTAL ET REQUÊTES

Catherine Imbeau, conseillère sénior Communautés et Performance sociale, fait le suivi des plaintes et requêtes déposées depuis la rencontre du 29 novembre 2024.

La plainte d'intrusion déposée par un citoyen parce que des gens se rendent sur son terrain en passant par ceux que Rio Tinto loue à des agriculteurs est toujours en suivi puisque les mesures envisagées pour tenter de régler la problématique ne peuvent pas être réalisées pendant l'hiver.

En ce qui concerne la plainte à la suite de laquelle avait été installée une station de mesure de bruit sur le terrain d'un citoyen, les résultats seront analysés, puis le citoyen sera rencontré par Rio Tinto. Il sera donc possible de faire le suivi du dossier lors de la prochaine rencontre du comité.

Émissions atmosphériques

Alexandre Ouellet, conseiller en environnement, présente les résultats des émissions atmosphériques de fluorures des derniers mois. Il rappelle que différents enjeux s'étant produits au cours de l'été dernier sur le plan des opérations, en plus de la dilatation des gaz qui est plus importante en saison estivale, ont fait en sorte que l'usine s'est approchée du maximum des émissions permises en août 2024. Un autre enjeu s'est produit en octobre, aux épurateurs, alors que l'entretien des sacs filtrants a dû être devancé.

Une nouvelle technologie est en train d'être implantée aux épurateurs et le processus sera accéléré. Des investissements de 2 M\$ sont prévus au Centre de traitement des gaz en 2025 et pourront être expliqués plus en détail lors de la prochaine rencontre.

Questions – commentaires	Réponses
Est-ce que cette nouvelle technologie est fournie au niveau régional?	RT

	C'est une technologie très spécialisée. En termes de qualité et d'innovation, la Chine est très avancée et RT est allée chercher cette technologie. Elle est donc faite en Chine.
La recherche se fait à l'Usine Alma quand il y a des projets comme ça ou elle se fait à plus haut niveau?	RT Au niveau de la filtration, la recherche vient des fournisseurs. La technologie a été testée. En ce qui concerne la recherche en général, RT a plusieurs partenariats, notamment avec l'UQAC. Il y a également le Centre de recherche et développement d'Arvida.

Action de suivi	Responsable	Échéancier
Présenter le projet d'implantation d'une nouvelle technologie au Centre de traitement des gaz	RT	Prochaine rencontre

Rejets en fluorure à l'effluent final

Alexandre Ouellet rappelle que depuis l'épisode de dépassement de 2022, la tendance est à la baisse à la suite du nettoyage du bassin et du rehaussement des standards de propreté et d'étanchéité des installations.

Questions – commentaires	Réponses
Est-ce qu'il y a d'autres contaminants possibles pour lesquels vous être normés?	RT Il y a plusieurs contaminants que le ministère demande de suivre, par exemple les poussières, les HAP, les GES. Dans l'eau, en plus du fluorure, il y a les matières en suspension.

Action de suivi	Responsable	Échéancier
Présenter l'ensemble des normes environnementales auxquelles l'Usine Alma est assujettie	RT	Prochaine rencontre

PRÉSENTATION CONTRAINTES OPÉRATIONNELLES ÉNERGIE ÉLECTRIQUE

Marc-André Gagné fait une présentation sur les contraintes opérationnelles d'Énergie Électrique.

Il explique les principales différences entre un réseau domestique et un réseau industriel, ainsi que les composantes d'un réseau électrique. Il présente le schéma du réseau électrique de Rio Tinto, qui compte sept centrales pour un total de 44 groupes turbine-alternateur.

L'alimentation en électricité du tour du Lac-Saint-Jean (production et transport) est assurée par Énergie Électrique, qui doit donc voir à ce que toutes les installations de Rio Tinto soient alimentées, ainsi que les clients d'Hydro-Québec.

Les interconnexions du réseau électrique, qui permettent d'importer et d'exporter de l'énergie, sont présentées. Au net, Rio Tinto est un acheteur d'énergie à Hydro-Québec et comme pour les autres industries, les quantités et disponibilités à l'heure sont limitées.

La suite de la présentation sur les contraintes aura lieu lors de la prochaine rencontre du comité.

Questions – commentaires	Réponses
Est-ce que vous facturez Hydro-Québec pour le transport d'électricité?	RT C'est un service, donc il y a des tarifs de transport. Énergie Électrique suit la réglementation de la Régie de l'énergie.
Quelle est la proportion d'utilisation de vos turbines?	RT Elles ne fonctionnent jamais à pleine capacité, sauf en période de crue printanière. Cela permet de faire l'entretien sans ouvrir les pelles qui se trouvent juste à côté. Présentement, à la centrale Isle-Maligne, il y a toujours deux alternateurs arrêtés.
Est-ce qu'il y a de la chaleur sur les fils électriques pour faire fondre la glace?	RT Non. Les fils ne dégagent pas de chaleur.
Quel est la situation du niveau du lac Saint-Jean actuellement?	RT Cette année, le lac Saint-Jean est en plein sur sa courbe normale descendante. Il atteindra 5 pieds en avril. La pluie qui est tombée entre Noël et le jour de l'An a été bénéfique.
Vous avez des actifs stratégiques dans la région, des infrastructures uniques au Québec. Hydro-Québec a mis un frein sur les nouveaux projets énergivores. Puisque l'on a tous ces actifs, on ne pourrait pas promouvoir notre région par rapport à cela? Cette énergie pourrait-elle agir comme un levier?	RT Quand Hydro-Québec veut installer une nouvelle industrie, il peut arriver qu'elle parle avec RT, qui est ouverte. Énergie Électrique fait du travail d'avant-projet avec Hydro-Québec régulièrement pour voir les possibilités de connexion. Mais RT ne peut pas vendre de l'énergie à des tiers. Elle doit faire affaire avec Hydro-Québec.
Est-ce que la rivière Péribonka aurait la capacité de prendre encore quelques barrages au fil de l'eau?	RT Non, en raison des dénivelés. Péribonka 4 était le dernier.
Est-ce que l'énergie éolienne et les parcs solaires sont envisageables pour RT?	RT RT étudie différentes options visant à sécuriser son approvisionnement en énergie verte au Québec afin de soutenir sa croissance et la décarbonation de ses activités existantes.

Action de suivi	Responsable	Échéancier
Présenter la seconde partie sur les contraintes d'Énergie Électrique	RT	Prochaine rencontre

DÉVELOPPEMENT RIO TINTO

Marché de l'aluminium

Patrice Bergeron, directeur des opérations de l'Usine Alma, parle du marché de l'aluminium, où de l'incertitude est générée par l'intention du président des États-Unis d'imposer des tarifs qui seront possiblement de 25 % sur les importations provenant du Canada. Si cela se confirme, la situation générera probablement des changements dans le flux mondial des métaux. Les équipes de Rio Tinto surveillent la situation de près. Les États-Unis importent plus de 4 M de tonnes d'aluminium par année, dont plus de 40 % viennent du Canada.

Questions – commentaires	Réponses
Est-ce que le fait que le dollar canadien a diminué aide les exportations?	RT Cela est favorable
Les Chinois ont-ils la capacité d'augmenter leur présence sur le marché de l'aluminium?	RT La Chine produit environ 47 M de tonnes par an. Le but des Chinois est d'alimenter leurs propres industries et ils s'autosuffisent.
Pour l'approvisionnement en matière première, des bateaux partent de la Jamaïque pour se rendre à Port-Alfred?	RT Non. RT a déjà eu une mine en Jamaïque, mais l'a vendue depuis plusieurs années, car il y avait notamment des impuretés dont elle ne voulait pas. La bauxite utilisée vient de Guinée et du Brésil.
La bauxite est une ressource mondiale. Est-ce qu'il va en manquer un jour?	RT La bauxite est l'élément le plus abondant sur la planète. Elle compose 7 % de la croûte terrestre, mais ne contient pas toujours le même pourcentage d'alumine.

Il est question de l'avancement du projet de Centre de billettes d'Alma, auquel œuvrent actuellement 70 travailleurs.

Catherine Imbeau parle ensuite des diverses initiatives relatives à la communauté, dont le Brunch des retraités de l'Usine Alma et d'Énergie Électrique auquel ont pris part 240 personnes; le Double défi des deux Mario auquel 18 employés de Rio Tinto, dont Patrice Bergeron, ont participé; le Comité VIBE qui a remis des denrées et des jouets à cinq familles; le Projet Marketplace Usine qui a permis de remettre près de 76 500 \$ à Moisson Alma grâce à la vente, parmi les employés, de matériel qui n'est plus utilisé dans les installations, dont le montant est doublé chaque année par la direction. Cette initiative a permis d'éviter de jeter 60 tonnes de matériel au cours des deux dernières années.

Un comité composé d'employés et de cadres a été formé afin de souligner les 25 ans de l'Usine Alma. Une programmation sera élaborée. Les membres du comité sont invités à faire part de leurs idées s'il y a lieu. Un rayonnement dans la communauté est prévu.

Action de suivi	Responsable	Échéancier
Transmettre aux membres un questionnaire afin de recueillir les idées et suggestions pour les 25 ans de l'Usine Alma	TES	Dès que possible

Sous-comité Verdissement

Alexandre Ouellet présente le plan de verdissement prévu pour 2025, soit la plantation de 8 000 arbres dans la zone 8 et de 1 000 dans la zone 15, en collaboration avec le Comité de gestion forestière de Rio Tinto. Dépendamment du contexte budgétaire, il pourrait également y avoir de la préparation de terrain pour le reboisement de la zone 6.

En ce qui concerne l'embellissement de la zone 27, le plan sera réalisé par le Centre de formation professionnel d'Alma à partir des idées exprimées par le sous-comité Verdissement en 2024. Il est possible que le plan soit déposé au début mars. Il serait donc pertinent de réunir le sous-comité en mars ou avril.

Action de suivi	Responsable	Échéancier
Planifier une rencontre de sous-comité Verdissement en mars ou avril	TES/RT	Dès que possible
Lancer un appel d'intérêt pour le sous-comité Verdissement auprès des membres du CASE	TES	Dès que possible

Sous-comité Sentiers

Catherine Imbeau indique que le renouvellement de l'entente devrait être signé lorsque se tiendra la prochaine rencontre du CASE.

DIVERS

Sondage bilan

Véronique Frigon informe les membres que le sondage bilan 2024 des CBV est toujours ouvert et qu'il sera possible d'y répondre jusqu'au 14 février. Elle invite les membres de la communauté et de l'équipe Rio Tinto à le remplir.

Action de suivi	Responsable	Échéancier
Transmettre un nouveau rappel aux membres à aller remplir le sondage bilan 2024	TES	Après la rencontre

PROCHAINES RENCONTRES

Véronique Frigon rappelle les dates des prochaines rencontres du CASE prévues en 2025.

FIN DE LA RENCONTRE

Véronique Frigon remercie les membres pour leur participation. La rencontre se termine à 16h02.

Production du compte rendu

Isabelle Gagnon, chargée de projet, Transfert Environnement et Société

Annexe 1 :
Liste de présences

Liste des présences du CASE — 7 février 2025

Organisation	Nom	Présent	Absent
Ville d'Alma — Élu	Yves Gilbert	X	
Ville d'Alma — Élu	Louis Leclerc	X	
Ville d'Alma Directeur urbanisme	Denis Verrette	X	
Résident-citoyen secteur Chemin des Éperviers	Jacques Turcotte	X	
Résident-citoyen du secteur rang Melançon	Jean-Sébastien Harvey	X	
Résident-citoyen du chemin de la Dam- en-Terre	Louis Tremblay	X	
Résident – citoyen secteur Saint-Cœur- de-Marie	André Bouchard	X	
Conseil régional de l'environnement et du développement durable	Alexandra Dupéré	X	
Agriculteur	Éloi Truchon		X
UPA	Maxime Bouchard	X	
Développement économique Alma — Lac-Saint-Jean	Maxime Deschênes-Bouchard	X	
Chambre de commerce et d'industrie Lac-Saint-Jean-Est	VACANT	--	--
Carrefour jeunesse emploi	Marie Semel		X
Rio Tinto — Énergie Électrique	Marc-André Gagné, chef de service Production – Énergie Électrique	X	
Rio Tinto — Représentant employé	Alexandre Larouche		X
Rio Tinto	Patrice Bergeron, directeur des opérations, Usine Alma	X	
Rio Tinto	Catherine Imbeau, conseillère sénior Communautés et Performance sociale	X	
Rio Tinto	Alexandre Ouellet, conseiller Environnement	X	
Animation-facilitation			
Transfert Environnement Société	Véronique Frigon, directrice de projets, facilitatrice	X	
Transfert Environnement Société	Isabelle Gagnon, chargée de projet, prise de notes	X	

Annexe 2 : Ordre du jour

Rencontre du CASE -

7 février 2025

Espace communauté (600, rue Collard Ouest, Alma)

ORDRE DU JOUR

		Nature	Intervenant
13 h 30	1 – Mot de bienvenue	Information / Discussion	Véronique Frigon Patrice Bergeron
13 h 35	2 – Partage SSEC	Information / Discussion	Catherine Imbeau Marc-André Gagné
13 h 40	3 – Validation de l'ordre du jour	Décision	Véronique Frigon
13 h 45	4 – Suivi des actions	Information	Véronique Frigon
13 h 50	5 – Présentation sur les aires protégées	Information / Discussion	Alexandra Dupéré
14 h 10	6 – Tour de table des partenaires	Information / Discussion	Membres
14 h 35	Pause		
14 h 45	7 – Suivi environnemental et requêtes	Information / Discussion	Catherine Imbeau Alexandre Ouellet
15 h	8 – Énergie Électrique (présentation contraintes opérationnelles)	Information / Discussion	Marc-André Gagné
15 h 25	9 – Développements Rio Tinto : <ul style="list-style-type: none">• Marché de l'aluminium• Rio Tinto dans la communauté• Sous-comités Verdissement/Sentiers	Information / Discussion	Patrice Bergeron Catherine Imbeau Alexandre Ouellet
15 h 50	10 – Divers	Information / Discussion	Véronique Frigon
15 h 55	11 – Prochaines rencontres	Information	Véronique Frigon
16 h	12 – Fin de la rencontre		

Annexe 3 : Présentation



RioTinto

Rencontre du CASE

7 février 2025

Mot de bienvenue



RioTinto

2

Partage Santé, Sécurité, Environnement et Communauté

Info-Sécurité
Petite Décharge
Secteur Pointe-des-Américains

Des variations de niveaux sur la Rivière Saguenay pourraient causer de l'eau sur les glaces dans les prochains jours.

Merci de demeurer vigilant!



RioTinto

Si vous voulez être informés rapidement, inscrivez-vous aux notifications par textos : <https://energie.riotinto.com/notification/>

RioTinto

3

Validation de l'ordre du jour



RioTinto

4

Ordre du jour

		Nature	Intervenant
13 h 30	1 – Mot de bienvenue	Information / Discussion	Véronique Frigon Patrice Bergeron
13 h 35	2 – Partage SSEC	Information / Discussion	Catherine Imbeau Marc-André Gagné
13 h 40	3 – Validation de l'ordre du jour	Décision	Véronique Frigon
13 h 45	4 – Suivi des actions	Information	Véronique Frigon
13 h 50	5 – Présentation sur les aires protégées	Information / Discussion	Alexandra Dupéré
14 h 10	6 – Tour de table des partenaires	Information / Discussion	Membres
14 h 35	Pause		
14 h 45	7 – Suivi environnemental et requêtes	Information / Discussion	Catherine Imbeau Alexandre Ouellet
15 h	8 – Énergie Électrique (présentation contraintes opérationnelles)	Information / Discussion	Marc-André Gagné
15 h 25	9 - Développements Rio Tinto : • Marché de l'aluminium et projets • Rio Tinto dans la communauté • Sous-comités Verdissement/Sentiers	Information / Discussion	Patrice Bergeron Catherine Imbeau Alexandre Ouellet
15 h 50	10 – Divers : Sondage annuel CBV	Information / Discussion	Véronique Frigon
15 h 55	11 – Prochaines rencontres	Information	Véronique Frigon
16 h	12 - Fin de la rencontre		

RioTinto

5

Suivi des actions

Description du suivi	Responsable	Échéance	Suivis effectués
LOGISTIQUE CASE			
Transmettre aux membres le lien afin de répondre à la consultation du ministère de l'Environnement à propos des sujets à aborder dans l'étude d'impact concernant le programme de gestion de l'érosion des plages et des berges du lac Saint-Jean	TES	Après la rencontre	Fait
Présenter le portrait québécois et régional des projets d'aires protégées	CREDD	Prochaine rencontre	À l'ordre du jour
S'assurer d'inclure un suivi annuel en lien avec les actions de l'équipe de valorisation des résidus	RT	Fin 2025	
Faire une présentation sur les contraintes opérationnelles d'Énergie Électrique	Énergie Électrique	Prochaine rencontre	À l'ordre du jour
Transmettre aux membres le lien du sondage Voix Locales	TES	Après la rencontre	Fait
Modifier le calendrier des rencontres 2025 et transmettre aux membres les convocations	TES	Après la rencontre	Fait

RioTinto

6

Suivi des actions

Description du suivi	Responsable	Échéance	Suivis effectués
COMMUNAUTÉ			
Vérifier à qui appartient la responsabilité d'intervenir dans le sentier des Pins afin de procéder à l'enlèvement des arbres tombés	Ville Alma/Damen-Terre	Dès que possible	Fait
Inviter les jeunes du CJE pour une éventuelle visite de jeunes des installations de l'Usine Alma	RT/CJE	Dès que possible	
Description du suivi	Responsable	Échéance	Suivis effectués
SUIVI ENVIRONNEMENTAL			
Faire une intervention auprès de la CLAP sur la pertinence de considérer la marina de SaintCœur-de-Marie dans le projet d'installation de stations de lavage d'embarcations	Ville d'Alma/CREDD	Dès que possible	À l'ordre du jour
Effectuer un suivi à propos du monitoring de bruit chez un citoyen en périphérie de l'usine	RT	Prochaine rencontre	En suivi

RioTinto

7

Suivi des actions

Description du suivi	Responsable	Échéance	Suivis effectués
SOUS-COMITÉ VERDISSEMENT			
Planifier une rencontre avec le CJE afin de discuter l'arrimage potentiel avec les plateaux de travail en amont des travaux d'embellissement/verdissement 2025	RT/CJE	Printemps 2025	
Rediriger l'information vers le Développement économique régional (DER) de Rio Tinto afin qu'il évalue si l'entreprise s'impliquera dans le projet de revitalisation des serres Cédap d'Agrinova et du Collège d'Alma	RT	Dès que possible	Fait

RioTinto

8



Le Conseil régional de l'environnement et du développement durable du Saguenay-Lac-Saint-Jean (CREDD) veille à ce que l'environnement demeure au cœur des priorités du développement régional et qu'il fasse partie intégrante des décisions.

Notre mission

Sensibiliser, concerter et mobiliser les acteurs de la collectivité pour la protection de l'environnement dans une perspective de développement durable du Saguenay-Lac-Saint-Jean.



Conservation des milieux naturels

Loi sur la conservation du milieu naturel (2002)

- Prévient des mesures de protection du patrimoine naturel et de la biodiversité
- Principal outil législatif permettant au Québec de respecter ses engagements
- Encadre la création des aires protégées

Cibles Qc

8 % en 2005
12 % en 2015
17 % en 2020
30 % en 2030

Pourquoi protéger le territoire?

- Pour **protéger sa riche biodiversité** ses **écosystèmes** exceptionnels et ses **valeurs bioculturelles**
- Pour favoriser la **connectivité écologique** et la **résilience des milieux naturels**
- Pour favoriser **l'accès à la nature** près des bassins de population



Parc national des Monts Valin
153,6 km²

© Sépaq

Aire protégée - Définition

Un territoire, en milieu terrestre ou aquatique, qui est **géographiquement délimité** et dont l'encadrement juridique et l'administration visent spécifiquement à y assurer la **protection** et le **maintien de la diversité biologique** et des ressources naturelles et culturelles associées (MELCCFP)

Objectifs :

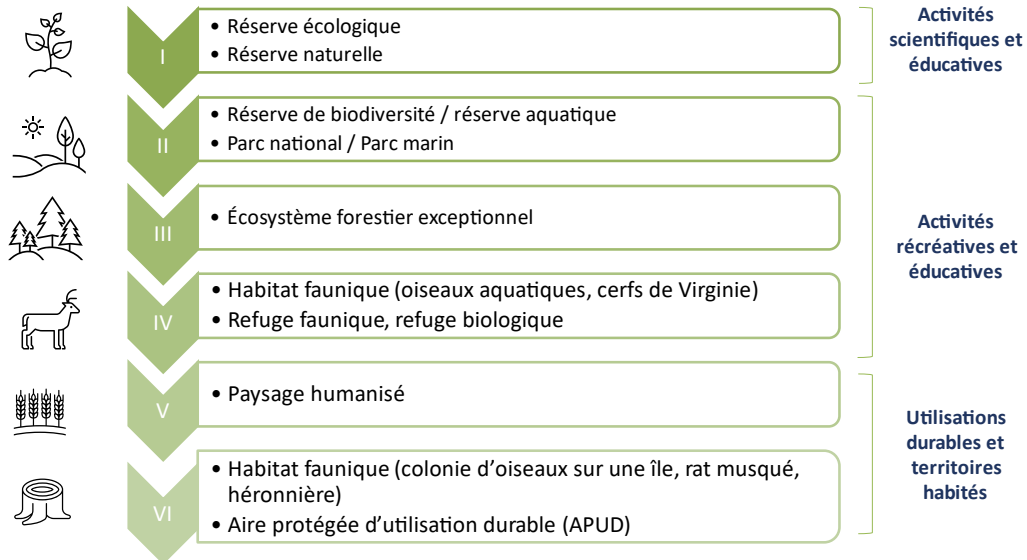
- Conservation des espèces et de leur variabilité génétique
- Maintien des processus naturels et des écosystèmes qui entretiennent la vie et ses diverses expressions



Parc marin Saguenay-Saint-Laurent
158,63 km²

© Sépaq

Statuts de protection



Activités permises

	RÉSERVE ÉCOLOGIQUE (I)	PARC NATIONAL (II)	RÉSERVE DE BIODIVERSITÉ (II)	AIRE PROTÉGÉE D'UTILISATION DURABLE (VI)
Recherche et éducation	X	X	X	X
Randonnée et récréation (marche, vélo, raquette, ski de fond, etc.)		X	X	X
Cueillette de PFNL		X	X	X
Villégiature			*	X
Construction d'une nouvelle infrastructure		*	*	X
Circulation en véhicules motorisés			X	X
Chasse, piégeage			X	X
Pêche		*	X	X
Exploitation forestière				*
Production et distribution d'énergie				*
Exploitation minière, gazière et pétrolière				



Portrait québécois

Quelques faits saillants* :

16,89 % du milieu continental est actuellement protégé (terrestre et eaux douces).

12,21 % du milieu marin et côtier est actuellement protégé.

*Carte interactive des aires protégées du gouvernement du Québec consultée le 20 janvier 2025)



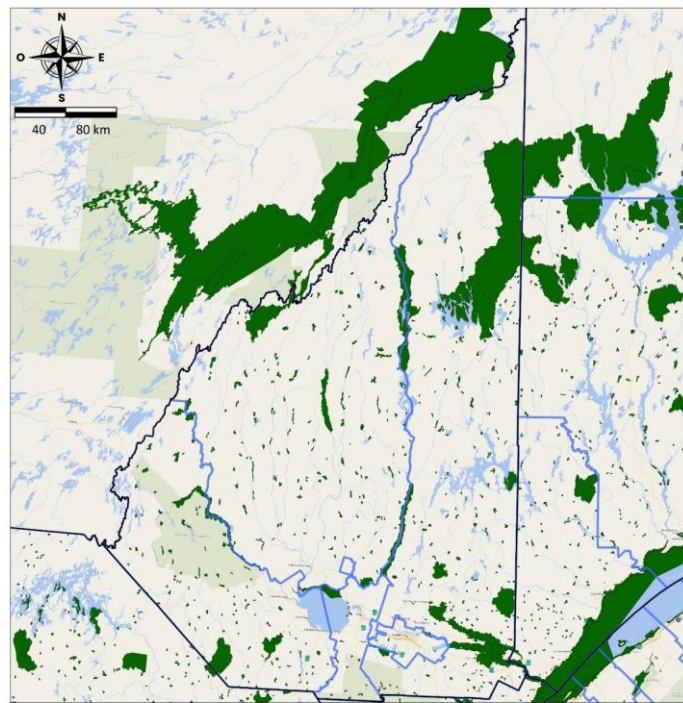
Portrait régional

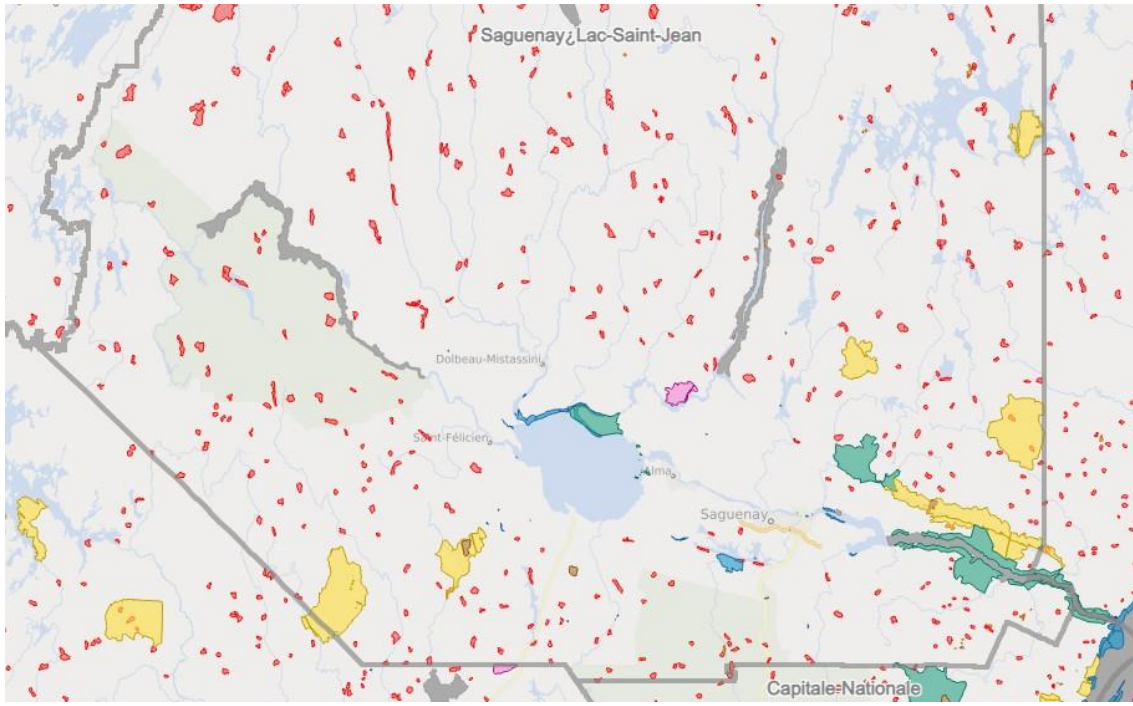
Quelques faits saillants* :

8,60 % du milieu continental est actuellement protégé (terrestre et eaux douces).

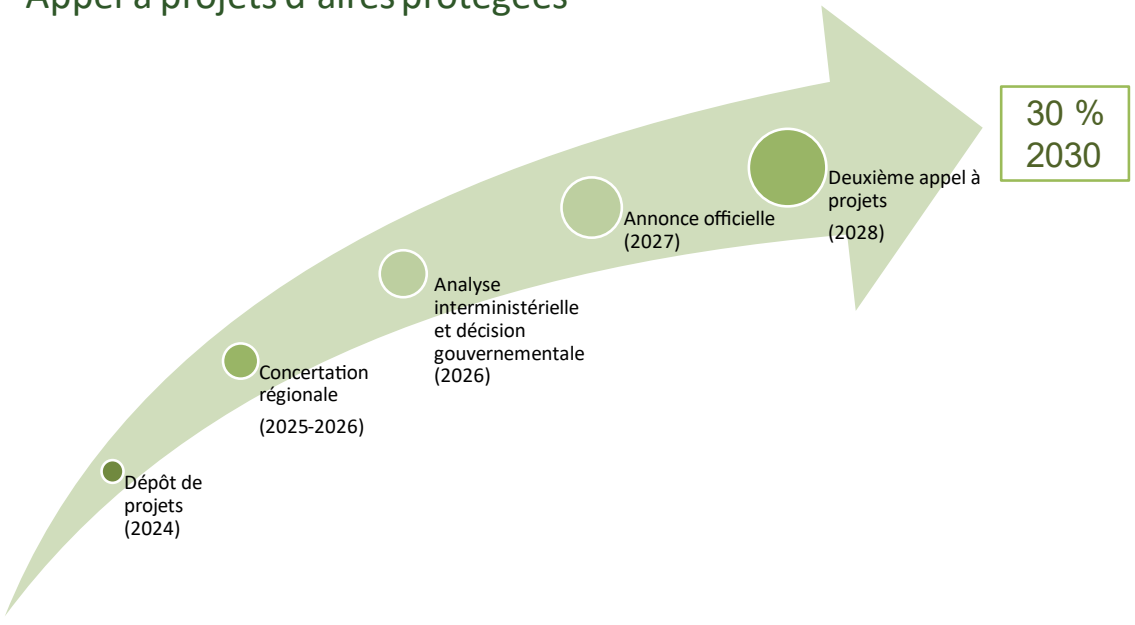
61,01 % du milieu marin et côtier est actuellement protégé.

*Carte interactive des aires protégées du gouvernement du Québec, consultée le 20 janvier 2025)





Appel à projets d'aires protégées





MERCI DE VOTRE ATTENTION!

DES QUESTIONS?



CREDDSAGLAC.COM



Alexandra Dupéré
418 662-9347
alexandra.dupere@creddsaglac.com



[@CREDD.SLSJ](https://www.facebook.com/CREDD.SLSJ)



503 rue Sacré-Coeur O
Alma, QC
G8B 1M4

RioTinto

Tour de table des
partenaires



Tour de table des partenaires

- Voisinage
- Union des producteurs agricoles
- Développement Économique Alma - Lac-Saint-Jean
- Chambre de commerce et d'industrie Alma – Lac-Saint-Jean-Est
- Ville d'Alma
- Conseil régional de l'environnement et du développement durable (CREDD)
- Carrefour jeunesse -emploi Lac-Saint-Jean-Est (CJE)
- Représentant des employés de l'Usine Alma

RioTinto

21

RioTinto

Suivi
environnemental
et requêtes

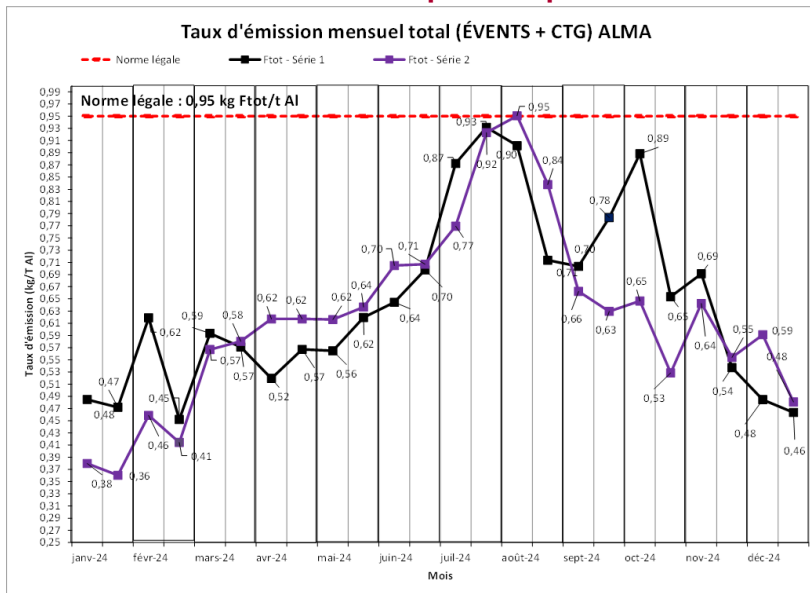


Plaintes et demandes d'information depuis le 29 novembre 2024

Type de plainte	Suivi
Intrusions (2) (suivi de plainte)	Une barrière sera installée et nous étudions la possibilité avec l'agriculteur de remettre en culture une section de sa terre où il y a des activités non encadrées de VTT. (En suivi)
Plainte de bruit	Le plaignant chez qui nous avons installé une station de mesure de bruit s'est à nouveau plaint du bruit de l'usine. Nous lui présenterons sous peu les résultats d'analyse de l'exercice de mesure qui s'est terminé.

RioTinto

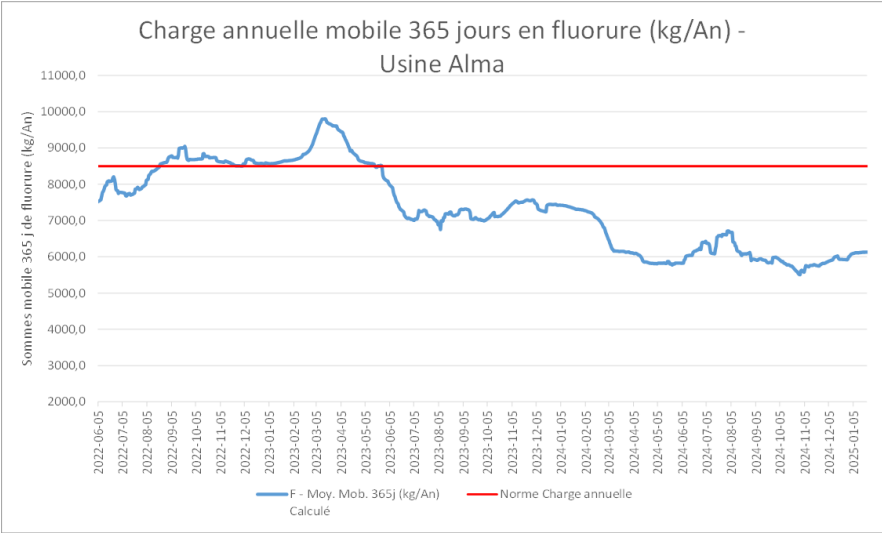
Suivi des émissions atmosphériques – Fluorures



RioTinto

24

Conformité des rejets en fluorure à l'effluent final



RioTinto

25



RioTinto

Nos contraintes opérationnelles
Énergie Électrique
7 février 2025



Réseau électrique 101

Agenda

- Différence entre réseau domestique versus industriel;
- Réseau RT 101;
- Contraintes;
 - Réseau;
 - Techniques;
 - Naturelles;

Questions : Mythe ou réalité

Réseau électrique 101


Y a-t-il une différence entre le fonctionnement de la consommation résidentielle versus industrielle?

Contraintes	Volet résidentiel	Volet industriel
Limitation de la consommation	NON	OUI
Limitation des interconnexions	OUI	OUI
Respect des normes	N/A	OUI

RioTinto

Réseau électrique 101

Qu'est-ce qu'un réseau électrique?

- Matière première :
 - Unité de production :
 - Des composantes de transport :
 - Les standards :
- 
- L'eau
 - GTA (Groupe turbine-alternateur)
 - Lignes et interconnexions
 - Nerc, fréquence, etc.

RioTinto Groupe Ressources Hydriques | 2024

Réseau électrique 101

■ 7 centrales :

Chute des Passes

Chute du Diable

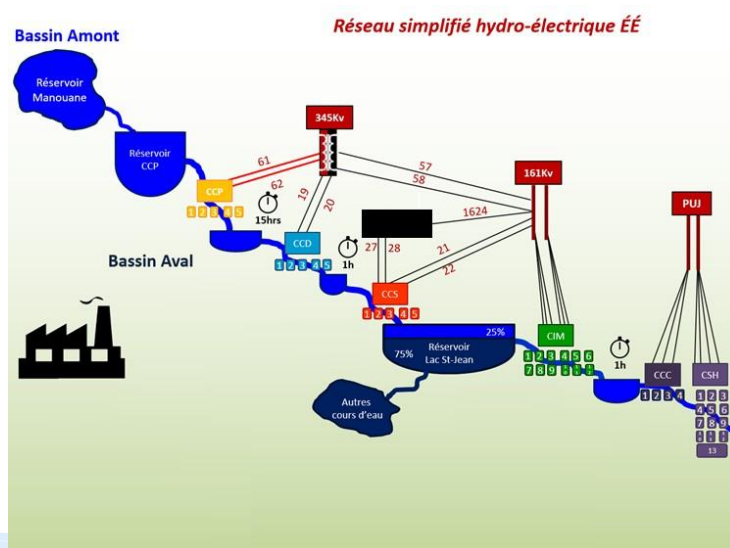
Chute à la Savane

Isle-Maligne

Shipshaw et CSH13

Chute à Caron

■ 44 GTA (Groupes turbine-alternateur)



RioTinto Groupe Ressources Hydrauliques | 2024

Réseau électrique 101

Alimentation en électricité du tour du lac Saint-Jean

« L'électricité est produite et transportée par Rio Tinto. »

Mythe ou réalité?

RioTinto Groupe Ressources Hydrauliques | 2024

Réseau électrique 101

Alimentation en électricité du tour du lac Saint-Jean
« *L'électricité est produite et transportée par Rio Tinto.* »

Mythe ou réalité?

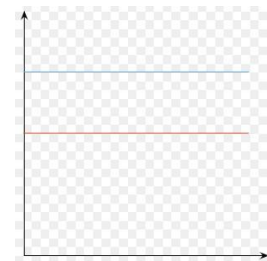
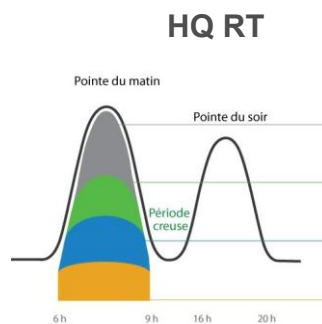
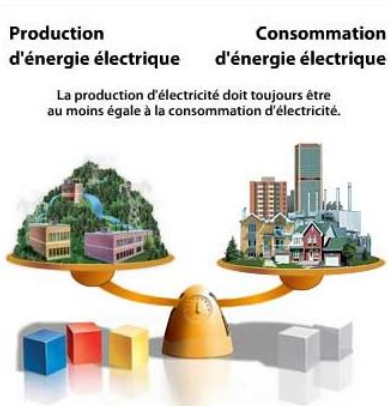


RÉALITÉ

Réseau électrique 101

Équilibre d'un réseau

Différence entre :



Réseau Électrique 101

Mise en situation :

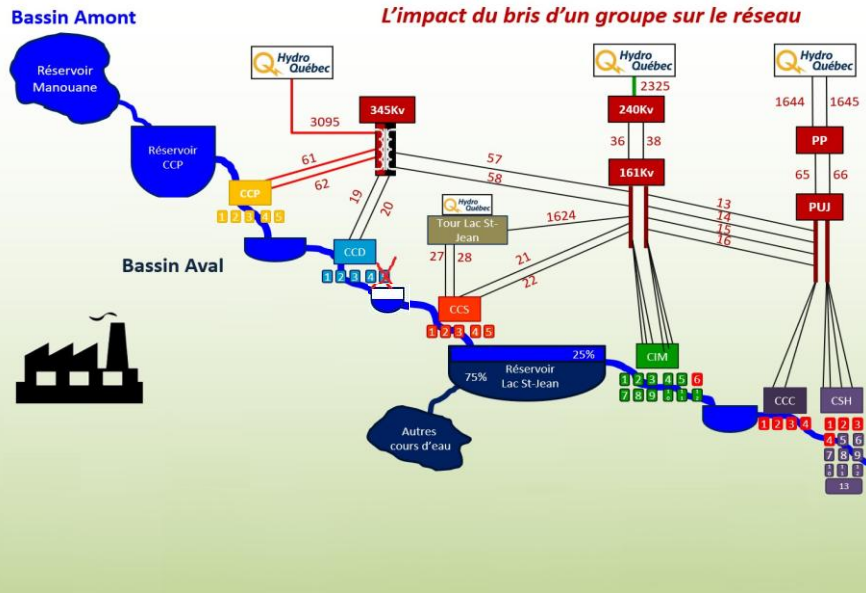
Nous avons une panne sur le GTA 5 CCD.

Que devons-nous faire?



OU

Impact sur les niveaux des biefs

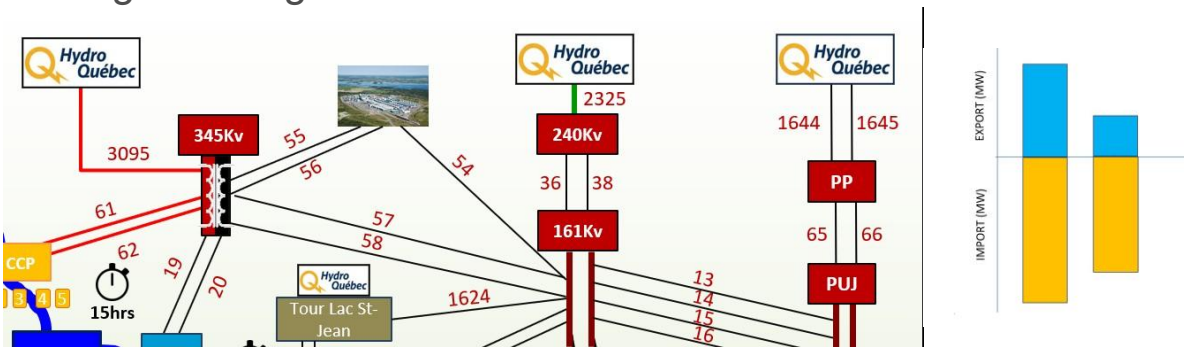


RioTinto Groupe Ressources Hydrauliques | 20

Réseau électrique 101

Qu'est-ce qu'une interconnexion?

C'est un lien physique entre réseaux voisins pour de l'échange d'énergie.



RioTinto

Réseau électrique 101

« Nous pouvons importer ou exporter un nombre infini de MW sur les interconnexions. »

Mythe ou réalité?

RioTinto Groupe Ressources Hydriques | 2024

Réseau Électrique 101

« Nous pouvons importer ou exporter un nombre infini de MW sur les interconnexions »

Mythe ou réalité?

✘ MYTHE

RioTinto Groupe Ressources Hydriques | 2024

Réseau électrique 101

Résumé du réseau Rio Tinto :

- **RT n'est pas auto-suffisant volet production MW**
 - *Au final, Rio Tinto est acheteur net chez HQ.*
- **Notre contrat d'achat chez HQ n'est pas illimité : en quantité et en disponibilité.**
- **Le transit d'énergie est variable dans le temps et pas illimité.**
- **Nous avons des standards (contraintes). Prochain sujet!**

RioTinto Groupe Ressources Hydrauliques | 2024

RioTinto

Développements
Rio Tinto



3 février 2025 : LME 2598 \$, MW 556\$ US



<ul style="list-style-type: none"> • <u>LME</u> 	<ul style="list-style-type: none"> • Beaucoup de variation depuis les annonces de tarifs US • Les prix de l'alumine et de l'énergie font fluctuer le LME. Plus de stabilité dans les dernières semaines.
<ul style="list-style-type: none"> • <u>MW</u> 	<ul style="list-style-type: none"> • À la hausse, soutenu par les annonces de tarifs, attirant les unités de métal "avant" leur application. • Possiblement encore à la hausse. Le flux des métaux (causé par les tarifs) entre l'Europe, l'Amérique et le Moyen-Orient vont impacter la prime.
<ul style="list-style-type: none"> • <u>Recyclage</u> 	<ul style="list-style-type: none"> • La demande est là pour le contenu recyclé. L'offre de matière première est insuffisante, augmentant les prix. • Les gros joueurs du recyclage vont avoir besoin de partenariat et de l'implantation de technologies de triage.
<ul style="list-style-type: none"> • <u>Tarifs</u> 	<ul style="list-style-type: none"> • Officiellement depuis le 1^{er} février • La place de l'aluminium primaire pas encore précise (fourchette de 10 à 25 %) • Les États-Unis importent plus de 4 M t d'aluminium par année, dont plus de 40 % proviennent du Canada. • Les États-Unis produisent moins de 1 M t annuellement.

58

Suivi Centre de billettes



RioTinto

59

Implication dans la communauté depuis novembre dernier

Brunch des retraités (240 employés de l'Usine Alma et d'Énergie Électrique)



Double Défi des 2 Mario



Denrées, jouets et une épicerie de 500 \$ à 5 familles d'Alma grâce au comité VIBE



RioTinto

Implication dans la communauté depuis novembre dernier

76 490 \$ à Moisson Alma grâce à une initiative employés, le Projet Marketplace Usine. Le Comité de direction a doublé les fonds amassés.



RioTinto

En 2025, notre usine fête ses 25 ans



25 ANS

USINE ALMA

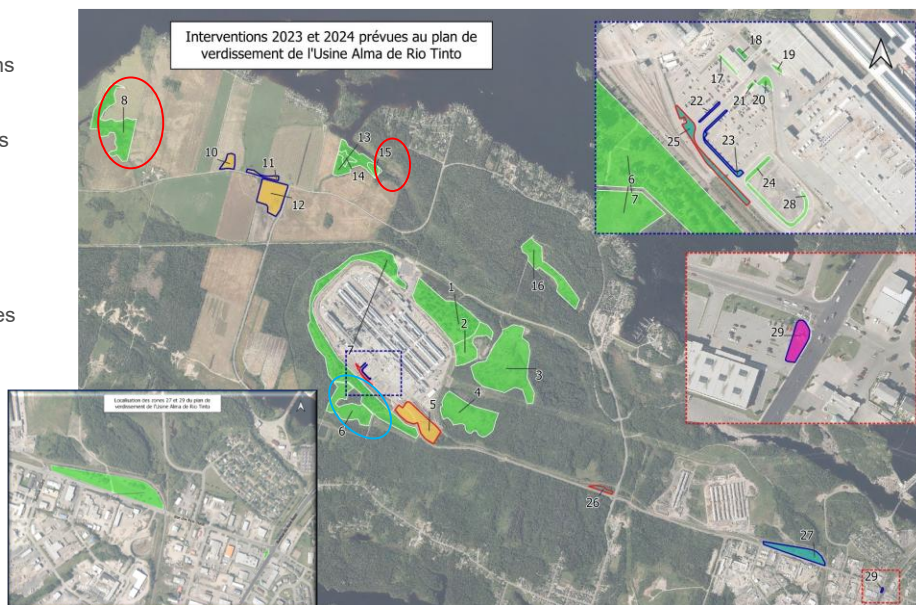
RioTinto

Plan de verdissement – Plantation 2025

Terminer la plantation dans les zones 8 et 15 :

- Zone 8 = 8 000 plants
- Zone 15 = 1 000 plants
- Préparation de terrain de la zone 6 si le contexte budgétaire le permet.

Pour l'embellissement de la zone 27, des démarches sont en cours avec le Centre de formation professionnelle d'Alma.



RioTinto

64

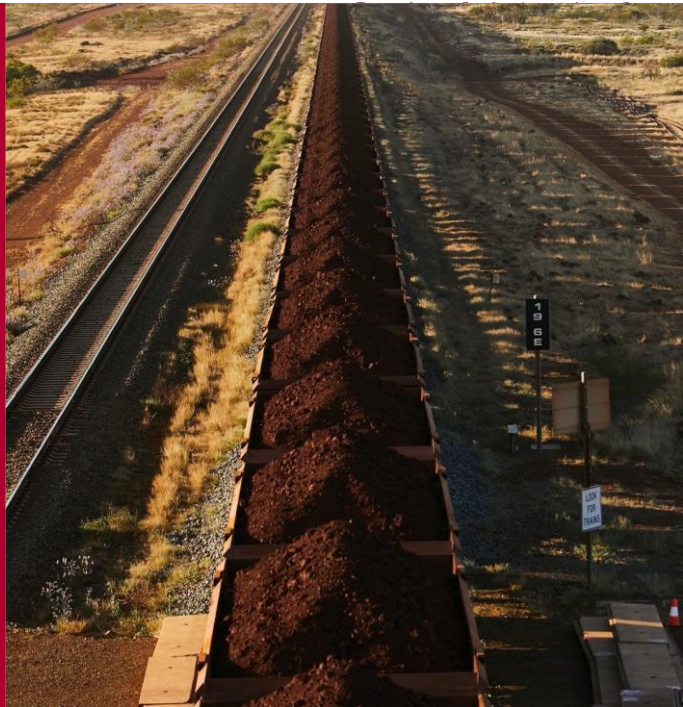
RioTinto

Sous-comité
Sentiers



RioTinto

Divers



Divers

- Sondage annuel des CBV

RioTinto

70

Rencontres 2025

Rencontre 2

Date : Vendredi 9 mai

Heure : 13 h 30 à 16 h

Lieu : Espace communauté

Rencontre 4

Date : Vendredi 12 décembre

Heure : 13 h 30 à 16 h

Lieu : Espace communauté

Rencontre 3

Date : Vendredi 19 septembre

Heure : 13 h 30 à 16 h

Lieu : Espace communauté



RioTinto

71



RtoTi

72