

Comité CASE
Rio Tinto

COMPTE RENDU

RENCONTRE VIRTUELLE #19

RÉALISÉ PAR



25 février 2022

Table des matières

1	Mot de bienvenue et tour de table	3
2	Partage Santé, Sécurité, Environnement et Communauté	3
3	Validation de l'ordre du jour	3
4	Suivi des actions	3
5	Développements récents RTA	6
6	Tour de table des partenaires	5
7	Suivi environnemental et requêtes	9
8	Varia.....	11
9	Fin de la rencontre.....	11

Liste des annexes

Annexe 1 : Liste de présences	12
Annexe 2 : Ordre du jour	14
Annexe 3 : Présentation	16

1 MOT DE BIENVENUE ET TOUR DE TABLE

Madame Véronique Frigon souhaite la bienvenue aux membres. Elle passe la parole à monsieur Patrice Bergeron pour le mot de bienvenue. Elle introduit ensuite le nouveau membre représentant de la CIDAL, Maxime Deschênes-Bouchard, qui remplace Myriam Villeneuve qui occupe désormais d'autres fonctions au sein de la même organisation.

Un tour de table suit afin que tous puissent se présenter au nouveau membre du comité.

2 PARTAGE SANTÉ, SÉCURITÉ, ENVIRONNEMENT ET COMMUNAUTÉ

Monsieur Patrice Bergeron prend la parole pour le partage santé, sécurité, environnement et communauté. Il en profite pour faire un retour concernant la revue indépendante sur la prévalence de comportements liés à l'intimidation, au harcèlement sexuel et au racisme chez Rio Tinto qui a été publiée en janvier 2022.

Il aborde les principaux constats de ce rapport et insiste sur les recommandations du rapport qui seront mises en place par un groupe de travail interne. Il rappelle également les valeurs de l'organisation et la volonté de celle-ci à entamer un changement majeur au niveau des comportements.

La présentation complète de la rencontre est en annexe 3.

Questions	Réponses
Est-ce que le comité inclusion présenté lors de la dernière rencontre sera mis à profit dans ce dossier?	Oui, le comité procèdera à une analyse des recommandations du rapport et les travailler régionalement.

3 VALIDATION DE L'ORDRE DU JOUR

Madame Véronique Frigon valide la proposition d'ordre du jour avec les membres. Il est convenu de laisser le varia ouvert.

La liste des présences et l'ordre du jour sont en annexe 1 et 2 respectivement.

4 SUIVI DES ACTIONS

Madame Véronique Frigon présente le tableau qui résume l'avancement des actions de suivi de la dernière rencontre du 3 décembre 2021.

Actions de suivi	Responsable	Échéancier	Suivi effectué
PROJETS RIO TINTO – SENTIERS			
Diffuser la carte des sentiers d'été aux employés de Rio Tinto	RT	Dès que la carte sera prête	En cours - prévu à l'été

Actions de suivi	Responsable	Échéancier	Suivi effectué
Planifier une rencontre en comité élargi du sous-comité sur les sentiers	Transfert Environnement et Société (TES)	D'ici la prochaine rencontre	Fait
Mettre à jour le nouveau contrat d'assurance responsabilité de l'Association des résidents de la Dam-en-Terre pour la gestion des sentiers	Association des résidents de la Dam-en-Terre	Prochaine rencontre	Fait
LOGISTIQUE CASE			
Transmettre les coordonnées d'André-Anne Boisvert et Jean-Robert Wells aux membres	TES-RT	Dès que possible	Fait
Préparer une présentation sur le projet à la centrale Isle-Maligne (CIM)	Énergies électriques	Prochaine rencontre en février	À l'ordre du jour
SUIVI ENVIRONNEMENTAL ET REQUÊTES			
Vérifier s'il existe un plan de reboisement afin de prévoir la fin de vie des arbres plantés il y a plusieurs années et travailler sur un plan de verdissement le cas échéant	RT	Prochaine rencontre	À l'ordre du jour
COMMUNAUTÉ			
Partager les résultats concernant le 5 ^e fleuron du Québec de Ville d'Alma	Ville d'Alma	Prochaine rencontre	En suivi
Prévoir des clauses interdisant la chasse dans les baux de location des terres agricoles appartenant à RT	RT	Lors du renouvellement des baux	Fait
Faire le suivi des activités du comité Observatoire : <ul style="list-style-type: none"> - Évaluer la possibilité d'impliquer des jeunes dans l'aménagement du futur sentier du belvédère - Vérifier l'admissibilité du projet d'aménagement de sentier avec Service-Québec - Étudier la possibilité d'intégrer des arbres et des arbustes fruitiers le long du 	RT et CJE	Prochaine rencontre	En suivi

Actions de suivi	Responsable	Échéancier	Suivi effectué
sentier et de créer des synergies avec les Jardins Mistouk et les Butineurs qui pourraient participer à l'entretien du sentier			

Clauses à intégrer dans les baux – Chasse et armes à feu

Les deux principaux baux agricoles ont été modifiés afin d'y interdire la chasse, l'usage des armes à feu et toute activité du même type. Ainsi, si ce genre d'activité est constaté, Rio Tinto aura des recours.

Projet de l'observatoire

Madame Myriam Girard confirme que deux cohortes de jeunes encadrés par le CJE pourront prêter main forte pour le projet et seront disponibles jusqu'à la fin du mois de juin. Sinon, les Robinculteurs seront disponibles également jusqu'à la mi-septembre.

Questions	Réponses
Est-ce que les Robinculteurs sont uniquement dédiés aux Jardins Mistouk ou bien on peut requérir leur aide au besoin pour l'entretien des sentiers?	Ces jeunes seront également disponibles pour aider à l'entretien des sentiers. Cela cadre tout à fait dans le projet.

Voir la présentation détaillée en annexe 3.

5 TOUR DE TABLE DES PARTENAIRES

Madame Véronique Frigon invite les membres du CASE à partager les informations relatives à leur quartier, leur milieu ou leurs organisations.

Résidents

Les résidents du chemin de l'Épervier ont jusqu'au 1^{er} juin pour tasser une dizaine d'arbres, conformément à une entente prise avec les agriculteurs.

Association des résidents de la Dam-en-Terre

L'association est en démarche auprès de Rio Tinto pour un transfert de propriété dans le secteur du chemin de la Rive. Le dossier suit son cours.

Par ailleurs, l'entretien des sentiers sollicite beaucoup les bénévoles qui font un travail colossal en lien avec les conditions climatiques observées depuis le début de l'hiver (froid et neige).

Ville d'Alma

La Ville travaille actuellement sur des projets sociaux structurants avec le nouveau conseil qui en est à l'étape de la planification.

De bonnes nouvelles ont été reçues lors de la présentation du budget concernant les terrains de baseball, ce qui va améliorer l'aspect des quartiers de l'ensemble de la ville.

CIDAL

Le centre de transfert en extrusion d'aluminium, appartenant à la CIDAL, a vu sa gestion confiée à Métra aluminium, compagnie dont le siège social est en Italie. Celle-ci assure la gestion et l'opération via un bail pour exploiter les machines et remettre l'usine en ordre, étant négligée dans les dernières années. Beaucoup de possibilités de partenariats dans le domaine de l'aluminium sont envisageables selon la CIDAL.

Chambre de commerce et d'industrie Lac-Saint-Jean-Est

L'assemblée générale annuelle s'est tenue récemment et beaucoup de conférences ont été données en lien avec l'enjeu des perspectives économiques régionales. La Chambre de commerce et d'industrie (CCI) essaie de supporter les entreprises au niveau des subventions pour avoir des stagiaires en 2022.

La CCI Lac-Saint-Jean-Est s'associe notamment de plus en plus avec la CCI Saguenay-Le-Fjord pour bonifier l'offre aux membres.

La prochaine activité de la CCI est prévue le 23 mars et prendra la forme d'un dîner-conférence.

Rio Tinto — Énergie Électrique

La dernière année hydrique a été très sèche et il y a eu peu d'eau à l'automne, mais les niveaux tendent à se stabiliser et à augmenter.

Carrefour jeunesse emploi

Depuis l'année passée, le Carrefour jeunesse emploi (CJE) travaille sur un projet de camp entrepreneurial pour les jeunes du premier cycle du secondaire, spécifiquement sur les projets d'entreprises dans le domaine de l'aluminium. Ce projet se concrétisera en 2022.

6 DÉVELOPPEMENTS RÉCENTS RTA

Madame Véronique Frigon cède la parole à Monsieur Patrice Bergeron qui présente les points des derniers développements suivants :

Marché de l'aluminium

Monsieur Bergeron présente les grandes lignes concernant le marché de l'aluminium

Le premier jalon d'un projet de 50 millions de dollars pour la production des anodes de taille 1650 a été posé lors des derniers mois. Cette nouvelle technologie place l'usine d'Alma parmi les premières installations au monde au niveau technologique. Les prochaines étapes sont de cuire les anodes qui devraient être dans les cuves au mois d'avril. L'embauche de 10 travailleurs supplémentaires est aussi prévue pour l'été afin d'aider dans la transition.

L'usine d'Alma s'oriente vers une production annuelle de 20 000 tonnes annuellement dans un contexte où la demande est déjà très forte. Celle-ci devrait notamment augmenter encore davantage en lien avec le contexte conflictuel en Ukraine/Russie.

Par ailleurs, Rio Tinto a obtenu une qualification auprès du commerçant Nexan Norway qui installe notamment des câbles de télécommunication et de transport d'électricité sous-marins, contribuant à l'électrification des plateformes et des parcs éoliens *offshore* dans un contexte de transition énergétique des pays clients. Il s'agit d'un bon exemple de la tendance que Rio Tinto souhaite prendre afin que son aluminium contribue à réduire l'empreinte carbone mondiale.

Bons coups : Communauté et Opérations

Madame Marie-Kim Bouchard, conseillère Communautés et performance sociale de l'usine Alma, prend la parole pour présenter les points en lien avec la communauté :

Remise de 13 250 \$ à Moisson Alma

Grâce à la cagnotte des Fêtes via la plateforme *GoFundMe*, les employés de l'Usine Alma ont pu amasser 6 625 \$ au profit de la Moisson d'Alma. Le montant a été doublé par le directeur des opérations, Patrice Bergeron, pour un total de 13 250 \$.

Modification du sentier de motoneige Dam-en-Terre : Le Quotidien en a parlé!

L'initiative a été officialisée lors d'une prise de photo avec les différentes parties impliquées : Club de motoneigistes Lac-Saint-Jean, résidents de la Dam-en-terre, Ville d'Alma et Rio Tinto.

Bilan de la campagne Centraide et Croix-Rouge 2021

Lors de la dernière campagne des bordereaux de Centraide et Croix-Rouge, les employés ont réussi à amasser plus de 385 000 \$. À cela s'ajoute un montant de 55 000 \$ amassé grâce aux différentes activités organisées au cours de l'année, notamment grâce à l'implication de plusieurs employés retraités. En tout, 440 000 \$ ont été amassés dans le cadre de cette campagne.

À cette somme s'ajoute la contribution du Fonds Rio Tinto Canada de 360 000 \$ (275 000 \$ à Centraide et 85 000 \$ à la Croix-Rouge).

Au total, Rio Tinto remettra plus de 800 000 \$ à Centraide et la Croix-Rouge.

Sous-comité sur les sentiers

Tout le monde s'entend sur le fait qu'il faut prendre soin des bénévoles en réduisant la somme de travail nécessaire pour l'entretien des sentiers.

Elle explique que c'est l'entretien des sentiers durant l'été qui garantit la qualité des sentiers durant l'hiver, mais que celui-ci se trouve compliqué par les éléments suivants:

- Présence de milieux humides
- Augmentation de la fréquentation
- Taille des pneus des vélos (pas toujours adaptée)
- Impossibilité d'utiliser de la machinerie et d'ajouter du matériel minéral (règlementation)

Les solutions retenues par le sous-comité sont :

- Autorisation générale des vélos de montagne sans restriction de taille de pneu
- Réflexion sur la fermeture de certains tronçons durant l'été

Projet sentier de course

Un sentier de course qui fait le tour de l'usine d'Alma pourra être utilisé par les employés à partir du printemps 2022. Des travaux de déboisement seront effectués et de l'affichage sera ajouté.

Il n'est toutefois pas encore prévu que ce sentier soit accessible en hiver, mais cette possibilité sera analysée en temps et lieu.

Projet observatoire

Le projet vise à intégrer l'accès au belvédère existant à la Véloroute des Bleuets afin d'y garantir un accès de qualité gravelé et entretenu. La greffe au réseau de la Véloroute a été confirmée lors d'une rencontre avec David Lecointre, directeur général de l'organisme. Cette intégration en tant que réseau connexe à la Véloroute simplifiera également la question des assurances nécessaires pour l'opération de l'observatoire.

Les prochaines étapes du projet sont :

- Analyse de risques – Sécurité
- Soumission entrepreneur pour entretien et défrichage
- Plan à produire pour horticulture
- Rencontre avec les experts pour l'aménagement (6 mai)
- Aménagement de la piste
- Aménagement de l'observatoire

Questions – commentaires	Réponses
Bravo! La sécurité alimentaire est un enjeu majeur pour l'ensemble des organismes communautaires du milieu.	
Est-ce que le sentier de course sera accessible au grand public?	Oui. Rio Tinto ne fera pas nécessairement de publicité, mais il sera accessible.

Voir la présentation complète en annexe 3 pour plus de détails sur les développements récents.

7 PRÉSENTATION : PROJET DE MODERNISATION DE LA CENTRALE ISLE-MALIGNE

Monsieur Marc-André Gagné commente une présentation sur les activités du groupe Énergies électriques de Rio Tinto et sur le projet de modernisation de la centrale Isle Maligne.

La présentation complète est disponible à l'Annexe 3

Questions - commentaires	Réponses
Y'a-t-il des parties de barrages qu'on ne peut pas remplacer?	Pas vraiment, il n'y a que le béton coulé au fond du barrage qui ne peut être remplacé.
Aurez-vous besoin de changer les niveaux d'eau en amont de la centrale en lien avec vos travaux?	La modernisation de la centrale Isle Maligne n'entraînera pas directement de changements au niveau des eaux du lac. Cependant, un arrêt complet de la centrale Chutes-des-Passes

	prévu au mois de mai 2022 nécessitera de monter le niveau des eaux dans le lac. Cet arrêt vise à permettre la réfection de la prise d'eau de la centrale Chutes-des-Passes.
Quel pourcentage de l'apport en eau contrôlez-vous avec vos barrages en amont du lac Saint-Jean?	25% de ce qui entre dans le lac Saint-Jean est contrôlé, alors que 100% de ce qui sort est contrôlé. L'an passé, c'est justement le 75% d'apport non contrôlé qui a occasionné des problèmes.
L'expertise utilisée est-elle régionale?	La première vanne a été faite avec GE, mais les prochaines feront appel à de la main-d'œuvre régionale/locale autant que possible. Canmec est un fournisseur important notamment.
Quant au possible agrandissement de la digue, est-ce celle sur laquelle la piste cyclable passe? Quelles sont les répercussions envisagées?	Aucun effet n'est prévu pour la prochaine saison estivale. Sinon, par la suite, Énergie Électrique doit s'assurer qu'elle soit toujours accessible durant toute la durée des travaux. L'analyse des différentes options de travaux est en cours et la réalisation des travaux ne se fera pas avant 1 à 2 ans.
Après les précipitations qu'on a eues cet hiver, quels effets sont attendus sur les niveaux d'eau?	Nous avons un bon couvert de neige, à peu près dans la normale (un peu plus haut), mais ces précipitations sont davantage tombées dans le sud du bassin versant. Il y aura donc peu d'effets sur les niveaux.

Actions de suivi	Responsable	Échéancier
Évaluer la possibilité de faire une rencontre du CASE à la centrale Isle Maligne et une potentielle visite des installations	RT	D'ici la prochaine rencontre

8 SUIVI ENVIRONNEMENTAL ET REQUÊTES

Monsieur Alexandre Ouellet, conseiller Environnement, et monsieur Patrice Bergeron, présentent les points de suivi suivants :

Bilan des plaintes / demandes d'information depuis le 3 décembre:

Aucune plainte n'a été reçue depuis le 3 décembre 2021.

Retour sur certaines plaintes / demandes d'information:

- 17 août 2021:
Plainte pour de la poussière d'alumine chez des résidents de la Dam-en-Terre

- Enquête terminée.
 - Des mesures correctives ont été mises en place et des mesures correctives permanentes suivront.
- 6 septembre 2021 :
Plainte d'un employé-voisin de l'usine pour des bruits d'alarme de sirène
 - Après analyse, nous avons pu retirer l'alarme tout en ne générant pas d'enjeu de sécurité.
 - Des mesures permanentes ont été mises en place afin de ne pas reproduire cette erreur dans le futur.

Suivi des émissions de fluorure

Les émissions de fluorure se maintiennent par rapport à l'année passée avec une légère hausse au niveau de la moyenne 2021, mais demeurent largement en deçà des limites permises.

Suivi sur la qualité de l'eau

Les résultats sont confortablement en dessous de la norme (voir tableau dans la présentation en annexe).

Réduction du bruit CTG 2

Fort de l'expérience acquise avec le remplacement des silencieux du CTG 3 (centre de traitement des gaz) et du CTF (centre de traitement des fumées), l'Usine Alma procédera au remplacement des silencieux du CTG 2 durant l'année 2022. Cela représente un investissement d'environ 1,85 M\$.

Monsieur Alexandre Ouellet explique que l'Usine d'Alma a essentiellement quatre sources principales de bruit: trois CTG et un CTF. Considérant le remplacement d'un CTG et d'un CTF, il ne reste donc que deux sources principales de bruits sur lesquelles intervenir.

Plan de verdissement

Un plan de verdissement sera élaboré en 2022 avec les services d'une firme spécialisée pour débiter la plantation en 2023 et la finaliser d'ici 2025 idéalement.

La présentation détaillée se retrouve en annexe 3.

Actions de suivi	Responsable	Échéancier
Faire le suivi des changements apportés aux CTG	RT	Pour la prochaine rencontre

9 VARIA

Madame Véronique Frigon rappelle qu'un sondage d'appréciation a été transmis aux membres en fin d'année 2021. Elle présente sommairement les objectifs fixés pour l'année 2022.

Madame Marie-Kim Bouchard présente l'initiative de créer un groupe Facebook CASE dont l'objectif est d'avoir un lien plus direct avec le voisinage de l'Usine d'Alma, d'informer de façon proactive sur les travaux, de partager les actualités, de présenter les membres du comité CASE et de créer un point de chute pour permettre que l'information circule davantage dans le voisinage.

Actions de suivi	Responsable	Échéancier
Élaborer une proposition de structure et de gestion d'un groupe Facebook CASE	RT	Pour la prochaine rencontre

10 FIN DE LA RENCONTRE

Monsieur Patrice Bergeron remercie les membres pour leur présence, leur engagement et leur écoute. La rencontre se termine à 15 h 03.

Production du compte rendu
Pier-Luc Dufour, Transfert Environnement et Société
Chargé de projet

Annexe 1 : Liste de présences

Liste des présences du CASE virtuel — 25 février 2022

Organisation	Nom	Présent	Absent
Ville d'Alma — Élu	M. Yves Gilbert	X	
Ville d'Alma — Élu	Mme François Carrier		X
Ville d'Alma Directeur urbanisme	M. Denis Verrette	X	
Représentation secteur Chemin des Éperviers	M. Jacques Turcotte	X	
Représentante du secteur rang Melançon	M. Jean-Sébastien Harvey		X
Représentant du chemin de la Dam-en-Terre	M. Clermont Gilbert	X	
Complexe touristique de la Dam-en-Terre	M. Mathieu Brassard		X
UPA	M. André Bouchard		X
Conseil régional de l'environnement et du développement durable (CREDD)	Mme Alexandra Duperré		X
Agriculteur	M. Éloi Truchon		X
Corporation d'innovation et de développement Alma — Lac- Saint-Jean Est (CIDAL)	M. Maxime Deschênes-Bouchard	X	
Chambre de commerce et d'industrie Lac-Saint-Jean-Est (CCI LSJE)	Mme Jessika Beaupré	X	
Carrefour jeunesse emploi	Mme Mylène Girard	X	
Rio Tinto — Énergie Électrique	M. Marc-André Gagné	X	
Rio Tinto — Représentant employé	M. André Boudreault	X	
Rio Tinto	M. Patrice Bergeron, directeur des opérations, usine Alma	X	
Rio Tinto	Mme Marie-Kim Bouchard, Conseillère Communautés et performance sociale	X	
Rio Tinto	M. Alexandre Ouellet, Conseiller Environnement, usine Alma	X	
FACILITATEUR			
Transfert Environnement Société	Mme Véronique Frigon, conseillère principale, facilitatrice	X	
Transfert Environnement Société	M. Pier-Luc Dufour, chargé de projet, secrétaire de réunion	X	

Annexe 2 : Ordre du jour

COMITÉ CASE

25 février 2022, 13h30 à 15 h
Rencontre virtuelle

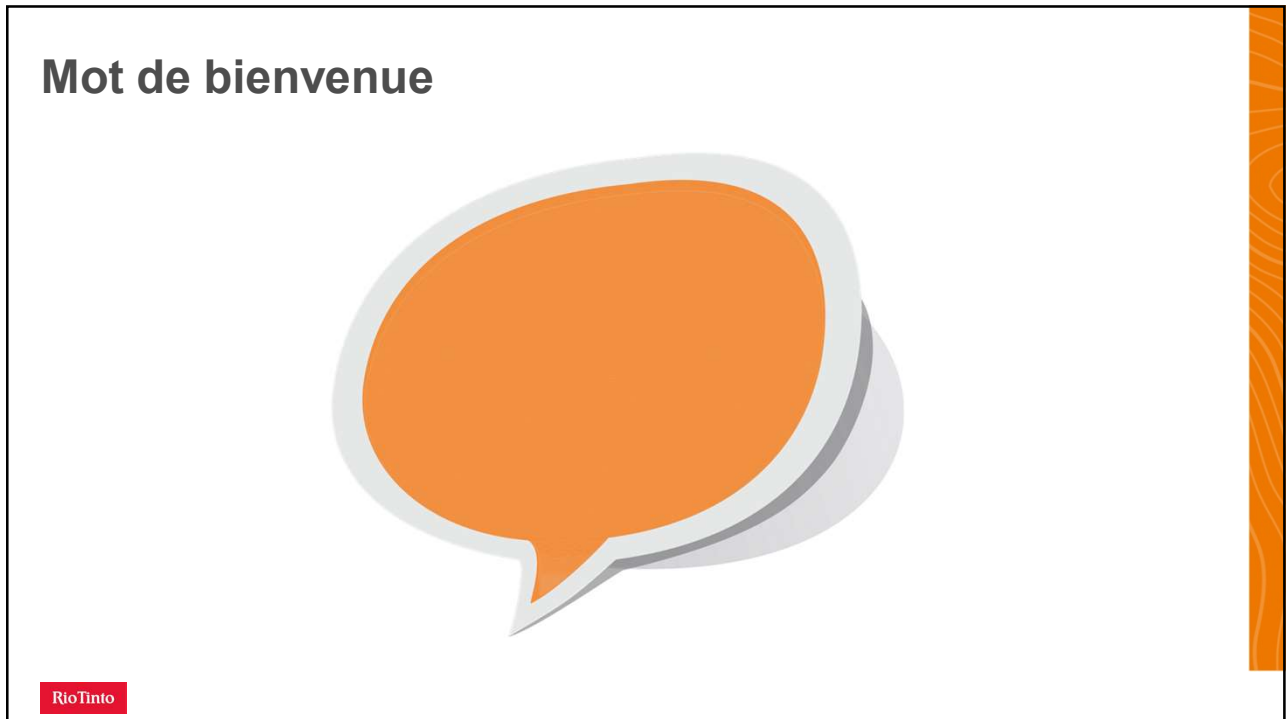
Ordre du jour

		Nature	Intervenant
13 h 30	1 – Mot de bienvenue et partage SSEC		Véronique Frigon Patrice Bergeron
13 h 35	2 – Validation de l'ordre du jour	Décision	Patrice Bergeron Marie-Kim Bouchard
13 h 40	3 – Suivi des actions	Décision	Véronique Frigon
13 h 45	4 – Tour de table des partenaires	Information/ Discussion	Membres
14 h 05	5 – Développements récents RTA	Information	Patrice Bergeron Marie-Kim Bouchard
14 h 15	6 – Sous-comité Sentiers	Information/ Discussion	Marie-Kim Bouchard
14 h 25	7 – Présentation: Modernisation de la Centrale Isle Maligne	Information	Marc-André Gagné
14 h 40	8 – Suivi environnemental et requêtes	Information/ Discussion	Alexandre Ouellet Patrice Bergeron
14 h 50	9 – Varia - Objectifs 2022	Information/ Discussion	Véronique Frigon
15 h 00	10 – Fin de la rencontre		

Annexe 3 : Présentation



1



2

Faits saillants – Rapport EveryDay Respect

Les constats issus de la revue, et les témoignages qui ont été livrés, sont choquants et troublants. On a relevé ce qui suit concernant les **cinq dernières années** :

- **L'intimidation et le sexisme sont un problème systémique** dans nos sites; près de la moitié de notre personnel a été victime d'intimidation.
- **28,2 % des femmes et 6,7 % des hommes** ont subi du **harcèlement sexuel** au travail.
- **21 femmes** ont signalé avoir été victimes d'un viol, d'une agression sexuelle, d'une tentative de viol ou d'une agression sexuelle.
- **Le racisme est répandu** dans de nombreux secteurs, le sondage indiquant que les personnes qui travaillent dans un pays différent de celui où elles sont nées ont connu un taux élevé de racisme, et que **39,8 % des hommes et 31,8 % des femmes** qui s'identifient comme des Autochtones ou des insulaires du détroit de Torres, en Australie, ont été victimes de racisme.
- La revue a également révélé que de nombreuses personnes **ne croient pas que notre milieu de travail est sûr**, respectueux et inclusif, ce qui nuit à leur confiance à l'égard de nos systèmes de signalement.
- Des personnes ont affirmé que des comportements nuisibles ont lieu à tous les niveaux de l'organisation et qu'ils sont souvent tolérés ou normalisés. Elles estiment qu'il n'y a pas suffisamment d'imputabilité.

RioTinto

3

3

Partage Santé, Sécurité, Environnement et Communauté

- Le rapport contient plusieurs recommandations afin de:
 - Lutter concrètement contre les comportements nuisibles
 - Créer une culture où tout le monde se sent en sécurité, respecté et inclus
 - Inciter le personnel à avoir des conversations difficiles et à être des témoins actifs
 - Adopter une approche préventive
 - Tenir compte des risques et des contrôles en place
 - Offrir un mécanisme de signalement et d'enquête inspirant la confiance

Le groupe de travail se prépare à mettre en œuvre les recommandations et les mesures seront établies en collaboration avec le personnel

Nous sommes déterminés à changer notre culture pour veiller à ce que Rio Tinto soit un milieu de travail sûr, respectueux et inclusif pour tout le monde et, en tant que gestionnaires, nous avons tous un rôle important à jouer pour opérer ce changement.

RioTinto

4

Validation de l'ordre du jour



RioTinto

© Rio Tinto 2017

5

Ordre du jour

		Nature	Intervenant
13 h 30	1 – Mot de bienvenue et partage SSEC		Véronique Frigon Patrice Bergeron
13 h 35	2 – Validation de l'ordre du jour	Décision	Patrice Bergeron Marie-Kim Bouchard
13 h 40	3 – Suivi des actions	Décision	Véronique Frigon
13 h 45	4 – Tour de table des partenaires	Information/ Discussion	Membres
14 h 05	5 – Développements récents RTA	Information	Patrice Bergeron Marie-Kim Bouchard
14 h 15	6 – Sous-comité Sentiers	Information/ Discussion	Marie-Kim Bouchard
14 h 25	7 – Présentation: Modernisation de la Centrale Isle Maligne	Information	Marc-André Gagné
14 h 40	8 – Suivi environnemental et requêtes	Information/ Discussion	Alexandre Ouellet Patrice Bergeron
14 h 50	9 – Varia - Objectifs 2022	Information/ Discussion	Véronique Frigon
15 h 00	10 – Fin de la rencontre		

RioTinto

© Rio Tinto 2017

6

Suivi des actions

Description du suivi	Responsable	Échéance	Suivis effectués
LOGISTIQUE CASE			
Transmettre les coordonnées d'André-Anne Boisvert et Jean-Robert Wells aux membres	TES-RT	Dès que possible	Fait
Préparer une présentation sur le projet CIM 2026 à la centrale Isle-Maligne	Énergies électriques	Prochaine rencontre en février	À l'ordre du jour

7

Suivi des actions

Description du suivi	Échéance	Responsable	Suivis effectués
SUIVI DES REQUÊTES ET ENVIRONNEMENT			
Vérifier s'il existe un plan de reboisement afin de prévoir la fin de vie des arbres plantés il y a plusieurs années et travailler sur un plan de verdissement le cas échéant	RT	Prochaine rencontre	À l'ordre du jour

8

Suivi des actions

Description du suivi	Responsable	Échéance	Suivis effectués
COMMUNAUTÉ			
Partager les résultats concernant le 5 ^e fleuron du Québec de Ville d'Alma	Ville d'Alma	Prochaine rencontre	En suivi
Prévoir des clauses interdisant la chasse dans les baux de location des terres agricoles appartenant à RT	RT	Lors du renouvellement des baux	Fait
Faire le suivi des activités du comité Observatoire : <ul style="list-style-type: none"> - Évaluer la possibilité d'impliquer des jeunes dans l'aménagement du futur sentier du belvédère - Vérifier l'admissibilité du projet d'aménagement de sentier avec Service-Québec - Étudier la possibilité d'intégrer des arbres et des arbustes fruitiers le long du sentier et de créer des synergies avec les Jardins Mistouk et les Butineurs qui pourraient participer à l'entretien du sentier 	RT et CJE	Prochaine rencontre	En suivi

Suivi des actions

Description du suivi	Responsable	Échéance	Suivis effectués
PROJETS RIO TINTO - SENTIERS			
Diffuser la carte des sentiers d'été aux employés de Rio Tinto	RT	Dès que la carte sera prête	En cours - prévu à l'été
Planifier une rencontre en comité élargi du sous-comité sur les sentiers	TES	D'ici la prochaine rencontre	Fait
Mettre à jour le nouveau contrat d'assurance responsabilité de l'Association des résidents de la Dam-en-Terre pour la gestion des sentiers	Association des résidents de la Dam-en-Terre	Prochaine rencontre	Fait

Tour de table des partenaires



RioTinto

© Rio Tinto 2017

11

Tour de table des partenaires

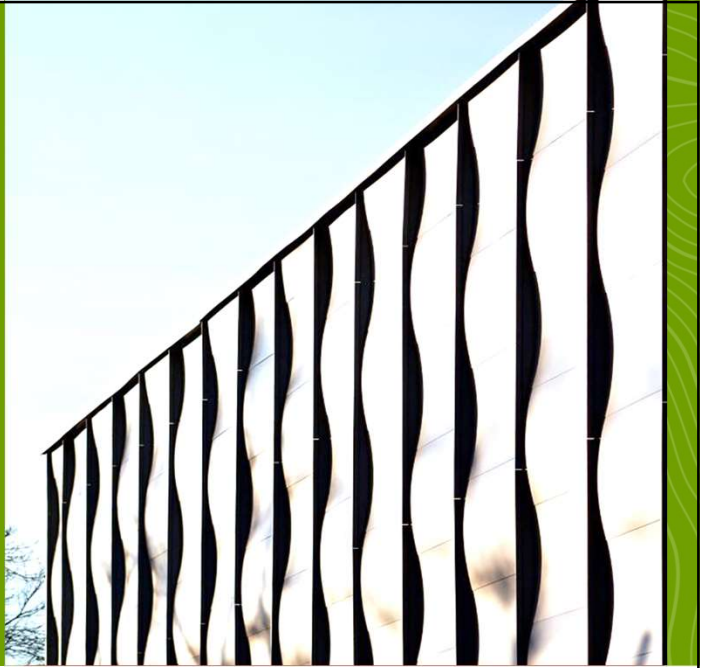
- Résidents
- Organismes récréotouristiques (Dam-en-Terre)
- Organisme économiques (CIDAL, CCI LSJE)
- Carrefour jeunesse emploi
- Ville d'Alma
- Organismes environnementaux (CREDD)
- Union des producteurs agricoles

RioTinto

12

12

Développements récents



RioTinto

© Rio Tinto 2017

13

Première anode de taille 1650 - Augmentation d'ampérage

- La première anode de taille 1650 a été fabriquée le mardi 22 février à l'Usine Alma
- Une étape cruciale dans le projet d'augmentation d'ampérage à 430kA prévu en 2022.



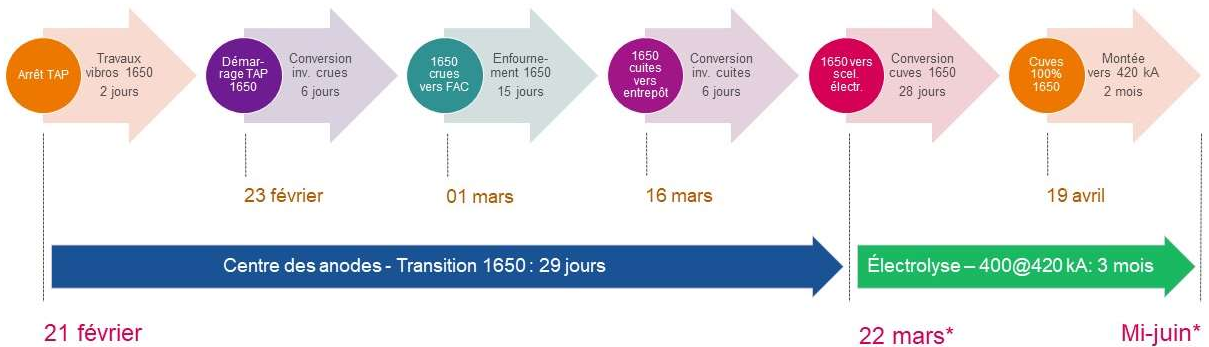
RioTinto

© Rio Tinto 2017

14

Augmentation d'ampérage – Aperçu dans le temps

Processus de transition vers 420 kA



RioTinto

* Cas de figure - Dates exactes peuvent varier légèrement

9

15

Notre rode chez Nexans Norway

Nexans est un acteur mondial de l'industrie de la ligne de transmission par câble avec siège social à Paris, France. Le groupe est présent dans quatre principaux domaines d'activités : bâtiment et territoires, haute tension et projets, télécommunications et données, industrie et solutions.

La rode est utilisée pour les câbles d'interconnexions sous-marines pour le transport d'électricité et de télécommunications via les eaux.

- Le câble est déposé en mer via le Aurora, un navire câblé de pointe.
- Transition énergétique pour les pays : électrification du futur (propre)
- Électrification des plates-formes offshore et parcs éoliens.

Notre aluminium contribue à réduire l'empreinte carbone mondiale 



RioTinto

Rio Tinto PowerPoint Template | © 2020

12

16

Bons coups : Communauté & Opérations

Remise de 13 250 \$ à Moisson d'Alma

Grâce à la cagnotte des Fêtes via la plateforme GoFundMe, les employés de l'Usine Alma ont pu amasser 6 625 \$ au profit de la Moisson d'Alma. Le montant a été doublé par le directeur des opérations, Patrice Bergeron, pour un total de 13 250 \$.



RioTinto

Modification du sentier de motoneige Dam-en-terre : Le Quotidien en a parlé !

L'initiative a été officialisée lors d'une prise de photo avec les différentes parties impliquées : Club de motoneigistes Lac-St-Jean, résidents de la Dam-en-terre, Ville d'Alma et Rio Tinto.

[Article du Quotidien](#)



Bilan de la campagne Centraide et Croix-Rouge 2021

Lors de la dernière campagne des bordereaux de Centraide et Croix-Rouge, les employés ont réussi à amasser plus de **385 000 \$**.

À cela s'ajoute un montant de **55 000 \$** amassé grâce aux différentes activités organisées au cours de l'année, notamment grâce à l'implication de plusieurs employés retraités. En tout, **440 000 \$** ont été amassés dans le cadre de cette campagne.

À cette somme s'ajoute la contribution du Fonds Rio Tinto Canada de **360 000 \$** (275 000 \$ à Centraide et **85 000 \$** à la Croix-Rouge).

Au total, nous remettrons plus de 800 000 \$ à Centraide et la Croix-Rouge.

© Rio Tinto 2017

17

Réduction de bruit – Chantier CTG 2

- Fort de l'expérience acquise avec le remplacement des silencieux du CTG 3 et du CTF, l'usine Alma procédera au remplacement des silencieux du CTG 2 durant l'année 2022.
 - Ce qui représente un investissement d'approximativement 1.85 M\$



RioTinto

© Rio Tinto 2017

18

Suivi sous-comité sur les sentiers

Tout le monde s'entend sur le fait qu'il faut prendre soin des bénévoles en **réduisant la somme de travail** nécessaire pour l'entretien des sentiers

Entretien des sentiers durant l'été:

- Garantie la qualité des sentiers d'hiver

Mais se trouve compliqué par:

- Présence de milieux humides
- Augmentation de la fréquentation
- Taille des pneus des vélos (pas toujours adaptée)
- Impossibilité d'utiliser de la machinerie et d'ajouter du matériel minéral (règlementation)

**** Enjeu important des assurances qui coûtent de plus en plus cher ****

Solutions retenues:

- Autorisation générale des vélos de montagne sans restriction de taille de pneu
- Réflexion sur la fermeture de certains tronçons durant l'été

RioTinto

19
I © Rio Tinto 2017

19

Suivi sous-comité sur les sentiers

Projet Belvédère

Le projet vise à intégrer l'accès au belvédère existant à la Véloroute des Bleuets afin d'en faire un accès de qualité gravelé entretenu.

La greffe au réseau de la Véloroute simplifierait également la question des assurances.

Projet de sentier de course autour de l'usine d'Alma

Un sentier de course périphérique pourra être utilisé par les employés à partir du printemps 2022. Des travaux de déboisement seront effectués et de l'affichage sera ajouté.

Il n'est pas encore prévu que ce sentier soit accessible en hiver, mais la possibilité sera analysée en temps et lieu.

RioTinto

20
I © Rio Tinto 2017

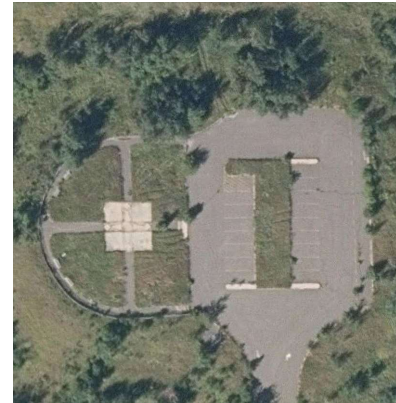
20

Projet observatoire dernières mises à jour

Bonne nouvelle ! Le tracé pourra devenir un réseau connexe de la Véloroute :) La rencontre avec David Lecointre a été vraiment positive et nous pourrions collaborer à mettre en place le tracé (en collaboration également avec Ville d'Alma)

Prochaines étapes :

- Analyse de risques – Sécurité
- Soumission entrepreneur pour entretien et défrichage
- Plan à produire pour horticulture
- Rencontre avec les experts pour l'aménagement (6 mai)
- Aménagement de la piste
- Aménagement de l'observatoire



RioTinto

Rio Tinto Example slides | 2021

© Rio Tinto 2017

21

Modernisation de la Centrale Isle-Maligne Énergie Électrique, Saguenay-Lac-St-Jean

*Pour les parties prenantes externes
Réalisé par l'équipe Communautés et performance sociale (CPS)*

RioTinto



22

Énergie Électrique

Québec

Superficie: 73 800 Km²

550 km

200 km

Territoire équivalent à celui de l'Irlande ou de la province du Nouveau-Brunswick

Notre mission : produire de l'électricité à faible coût pour alimenter les usines du Saguenay-Lac-Saint-Jean et leur permettre d'être compétitives sur la scène internationale. En produisant et distribuant une énergie renouvelable, dans le respect des communautés et des travailleurs.

- Plus de 300 employés (dans le secteur Lac-Saint-Jean et dans le secteur Saguenay)
- Un réseau de six centrales hydroélectriques
- Une capacité de production moyenne annuelle de 2090 MW, avec une capacité installée de 3144 MW
- Trois réservoirs, soit le lac Saint-Jean, Passes-Dangereuses, et le lac Manouane
- 44 groupes turbine-alternateur
- 33 ouvrages de retenue d'eau
- 884 km de ligne de transport d'énergie
- Quatre interconnexions avec Hydro-Québec
- Un réseau de 38 stations météorologiques et hydrométriques

© Rio Tinto 2019
23 | © Rio Tinto 2017

23

La Centrale Isle-Maligne (CIM) : un actif essentiel

La Centrale Isle-Maligne (CIM), qui aura **100 ans en 2026**. Étant la plus ancienne du réseau hydroélectrique de Rio Tinto, elle joue un rôle essentiel dans la **gestion du niveau du lac Saint-Jean**, en plus de détenir une position stratégique pour le futur de la **production d'aluminium à faible empreinte carbone** au Saguenay-Lac-Saint-Jean.

La Centrale Isle-Maligne est située à la sortie du lac Saint-Jean, à Alma.

© Rio Tinto 2017
24

24

Modernisation de la CIM : pourquoi?

- Maintenir la **sécurité** du public et de nos employés, notre priorité.
- Protéger nos actifs à long terme pour assurer la **pérennité** de nos opérations.
- Accroître la **flexibilité** et la **disponibilité** de nos équipements en répondant aux critères d'ingénierie actuels.
- Consolider les **emplois**.



La modernisation de la Centrale Isle-Maligne se veut un programme complet de plusieurs projets, dont certains sont débutés et d'autres sont encore à définir.

Études en cours à l'évacuateur 4

Situé entre la Dam-en-Terre et la CIM, sur la rivière Grande Décharge

Des études sont réalisées près de l'évacuateur 4 pour minimiser l'impact de la modernisation de la centrale sur notre gestion hydrique, l'environnement et la production, et pour mettre en place des mesures de mitigation appropriées en période de crue.

L'évacuateur 4 est l'endroit qui présente les meilleures caractéristiques pour répondre aux besoins sans affecter le débit sortant sur la rivière Grande Décharge.

Actions :

- Forages géotechniques complétés
- À venir : Études de pré faisabilité du projet pour ajouter de la capacité d'évacuation



Investissements – Travaux en cours

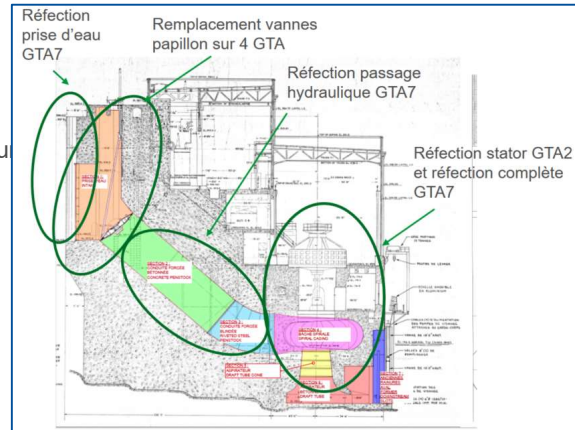
Bien que Rio Tinto ait continuellement réalisé des restaurations partielles, les équipements de la CIM sont vieillissants et doivent être restaurés ou remplacés. D'ailleurs, certains travaux majeurs ont été annoncés depuis octobre 2020 et sont déjà amorcés :

Remplacement de 20 vannes papillon

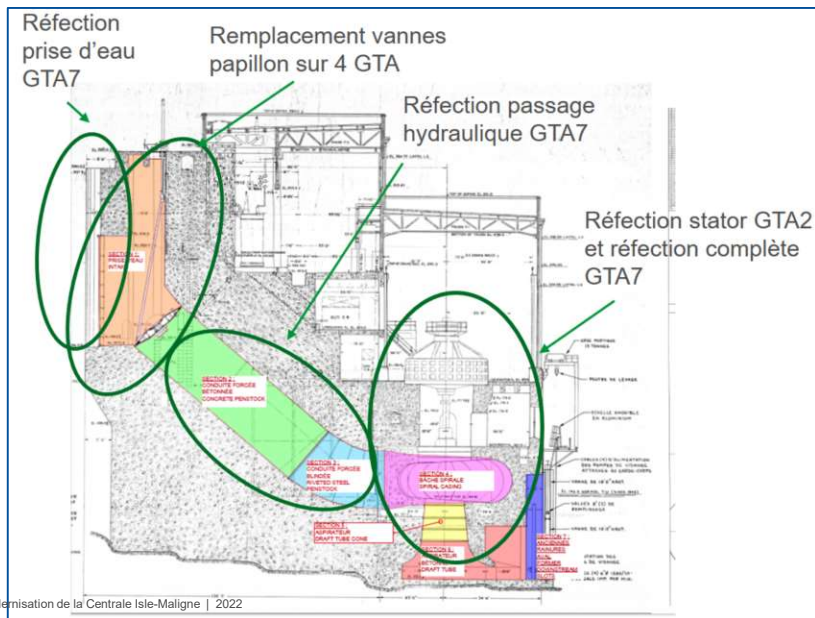
- Investissement de 160 M\$
- Retombées économiques au SLSJ de 115 M\$
- Projet connexe : Ajout d'un 2e banc de condensateur au Centre de conduite du réseau (10 M\$)

Remplacement du GTA7 et travaux de remplacement (stator, pôles) au GTA2

- Investissement de 92 M\$
- Retombées économiques au Québec de 75 M\$



Investissements – Travaux en cours



Réhabilitation majeure des vannes papillon

Transport de la 1re vanne au chantier



RioTinto

1 © Rio Tinto 2017

29

GTA 2 – Remplacement du stator et des pôles



Ajustement du pallier de butée pour corriger l'axe de rotation du groupe turbine-alternateur

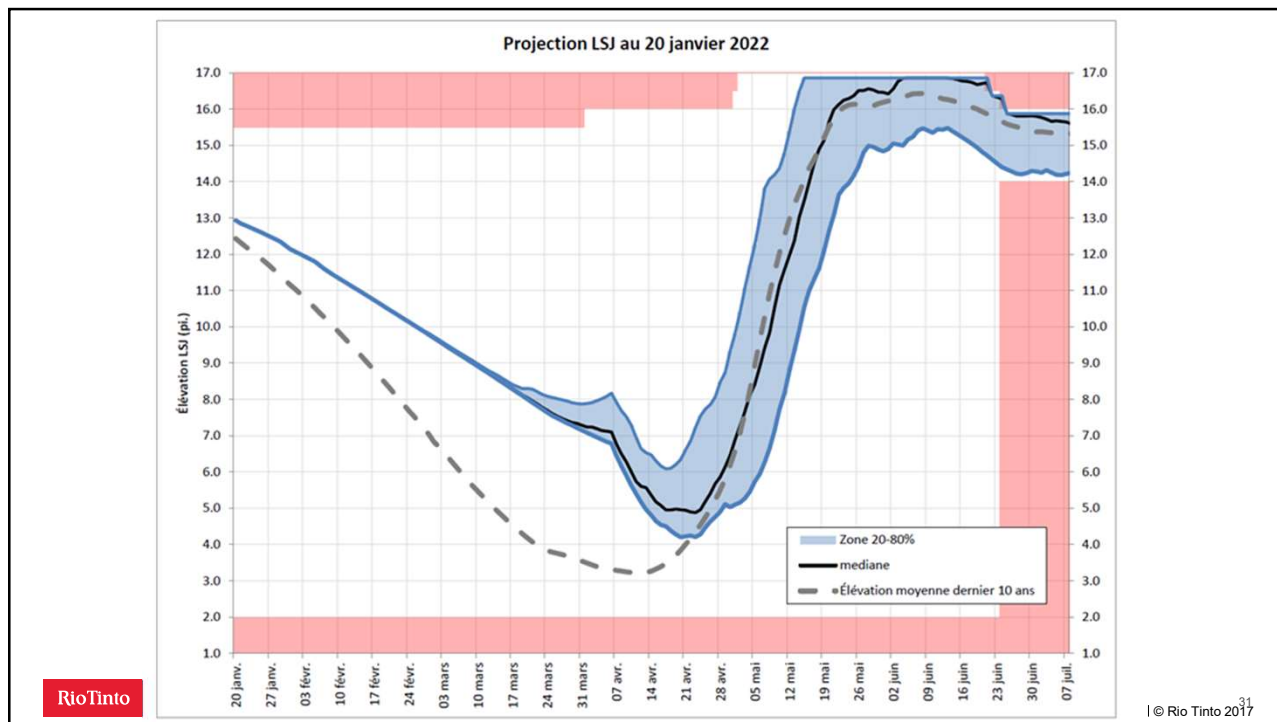


Mesure de l'inclinaison de l'arbre à l'aide de d'inclinomètres

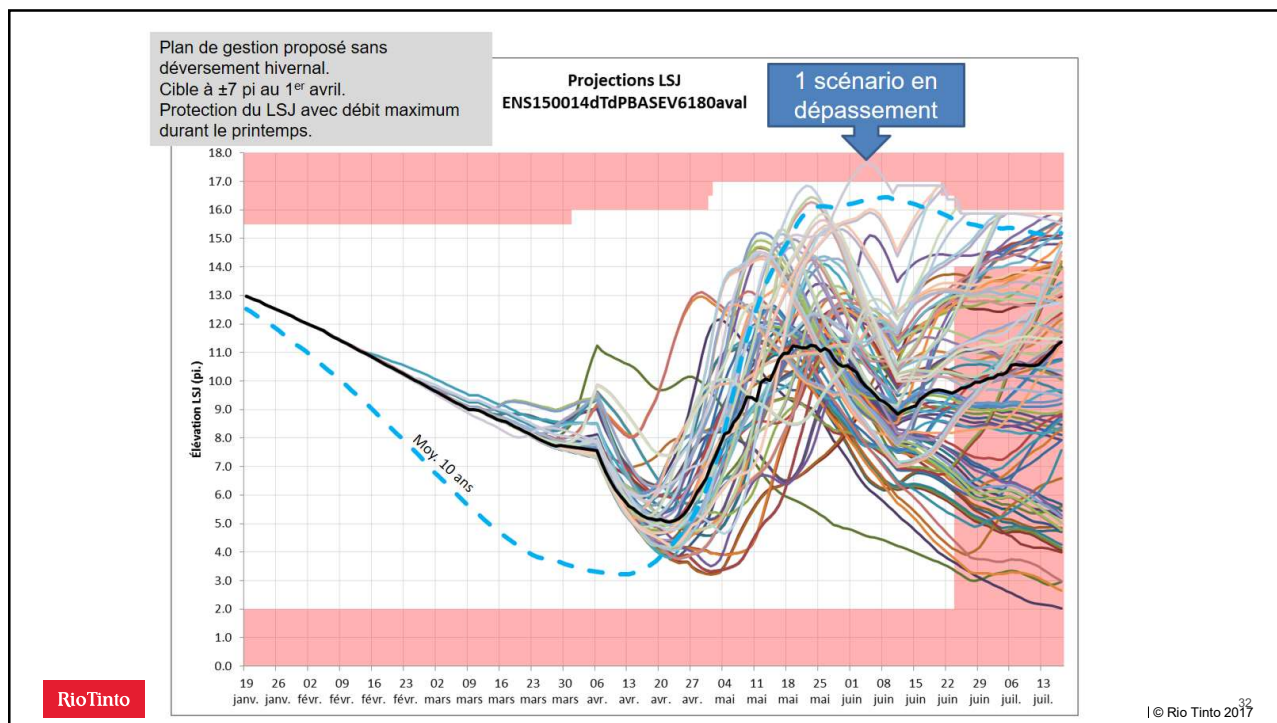
RioTinto

1 © Rio Tinto 2017

30



31



32

Suivi environnemental et requêtes



RioTinto

| © Rio Tinto 2017

33

Retour sur les plaintes et requêtes

Bilan des plaintes / demandes d'information à ce jour depuis le 3 décembre:

- Aucune plainte réceptionnée depuis le 3 décembre

Retour sur certaines plaintes / demandes d'information:

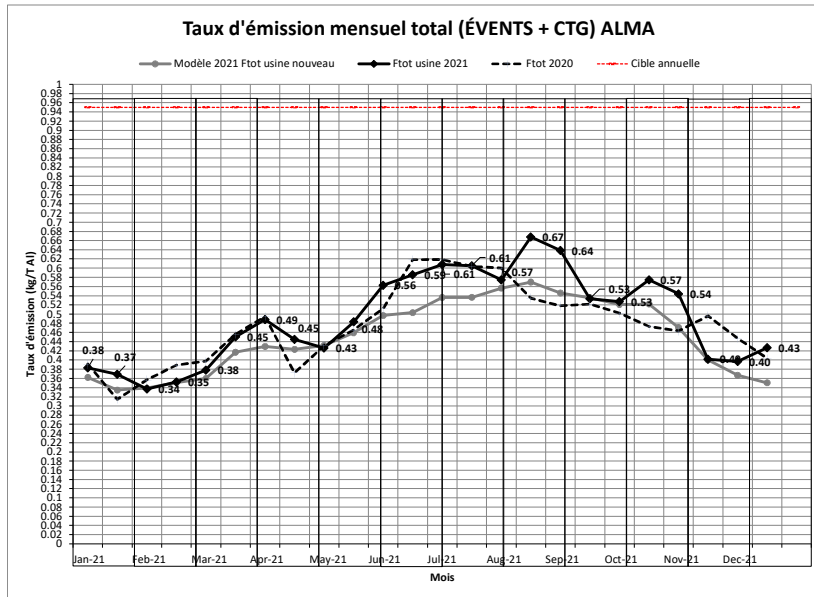
- **17 août** : plainte pour de la poussière d'alumine chez des résidents de la Dam-en-Terre
 - Enquête terminée.
 - Des mesures correctives ont été mises en place et des mesures correctives permanentes suivront.
- **6 septembre** : Plainte d'un employé-voisin de l'usine pour des bruits d'alarme de sirène
 - Après analyse, nous avons pu retirer l'alarme tout en ne générant pas d'enjeu sécurité.
 - Des mesures permanentes ont été mises en place afin de ne pas reproduire cette erreur dans le futur.

RioTinto

| © Rio Tinto 2017

34

Suivi des émissions de fluorure



© Rio Tinto 2017

35

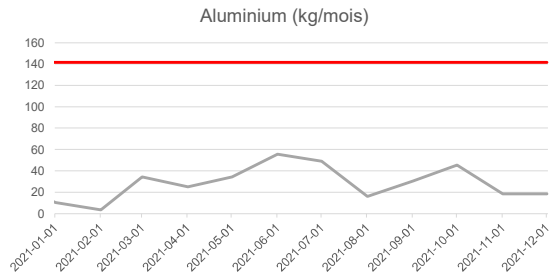
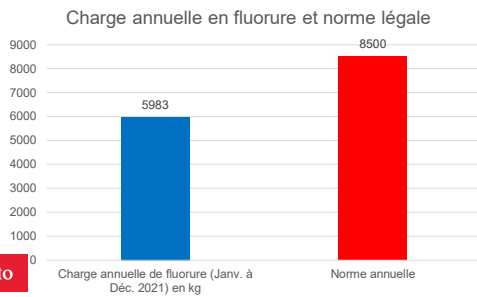
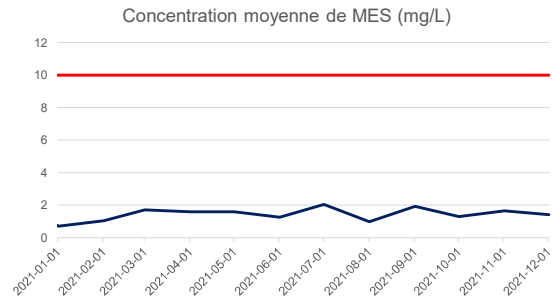
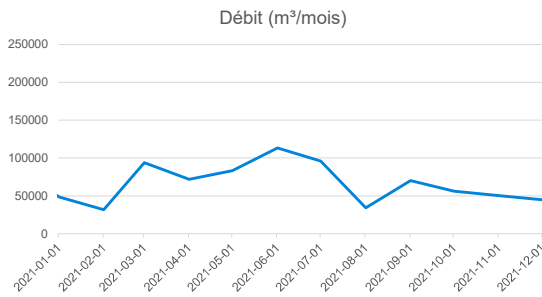
Suivi - Eau



© Rio Tinto 2017

36

Suivi – Eau Janvier à décembre 2021



RioTinto

Charge annuelle de fluorure (Janv. à Déc. 2021) en kg

Norme annuelle

© Rio Tinto 2017

37

Plan de verdissement

– Suite à un commentaire émis lors de la rencontre du comité CASE de décembre 2021 à savoir si l'usine avait un plan de verdissement incluant la plantation d'espèces d'arbre plus pérennes, il a été décidé de :

- 2022 - Concevoir une stratégie de verdissement avec une firme / conseil spécialisée.
- 2023 - Débuter la plantation selon la stratégie si possible.
- 2024-2025 - Compléter la plantation selon la stratégie.



RioTinto

© Rio Tinto 2017

38

Varia



Rio Tinto

Rio Tinto | Janvier 2021

© Rio Tinto 2017

39

Objectifs 2022

- Concrétiser les projets et les actions discutés au CASE en 2021, en partenariat avec les membres
- Trouver un canal de communication avec les voisins pour être davantage en proactivité au niveau des nuisances appréhendées et prévisibles
 - (ex.: base de courriels pour infolettre et avis lors de travaux)
- Participer aux projets de la communauté, présenter des acteurs du milieu et ainsi favoriser l'implication des employés RT
- Partager, en toute transparence, les bons coups en environnement en dressant un bilan régulier des actions entreprises dans les installations dans la poursuite d'objectifs visant à réduire l'empreinte écologique de RT

Rio Tinto

40

Communication avec les voisins

Création d'un groupe Facebook CASE



Objectifs : Pouvoir avoir un lien plus direct avec le voisinage autour de l'Usine Alma. Informer de façon proactive sur les travaux (bruits, poussières...), les actualités du Comité CASE, les membres et créer un point de chute pour l'information circulant dans le voisinage.

Contenu :

- Présentation des membres du comité
- Informations sur l'opérationnel
- Publication des comptes-rendus du comité CASE
- Partages des initiatives à la communauté
- Communication bidirectionnelle avec la communauté

**Qu'en pensez-vous?
Des suggestions?**

RioTinto

41



RioTinto

42