

**Comité CASE**  
**Rio Tinto**

**COMPTE RENDU**

RENCONTRE # 21

RÉALISÉ PAR



30 septembre 2022

## Table des matières

1	Mot de bienvenue et tour de table .....	3
2	Partage Santé, Sécurité, Environnement et Communauté .....	3
3	Validation de l'ordre du jour .....	3
4	Suivi des actions .....	3
5	Retour sur la crue 2022 .....	<b>Erreur ! Signet non défini.</b>
6	Tour de table des partenaires .....	5
7	Développements récents RTA .....	7
8	Bons coups : Communauté et Opérations.....	8
9	Suivi environnemental et requêtes .....	9
10	Présentation : Mise à jour de la modernisation de la centrale Isle-Maligne	<b>Erreur ! Signet non défini.</b>
11	Présentation : Développement économique .....	<b>Erreur ! Signet non défini.</b>
12	Varia.....	12
13	Fin de la rencontre.....	13

## Liste des annexes

Annexe 1 : Liste de présences .....	14
Annexe 2 : Ordre du jour .....	16
Annexe 3 : Présentation .....	18

## MOT DE BIENVENUE ET TOUR DE TABLE

Louis-Michel Tremblay souhaite la bienvenue aux membres et il passe la parole à Patrice Bergeron pour le mot de bienvenue.

Louis-Michel Tremblay souligne la présence de Monique Huot en remplacement de Mylène Girard du Carrefour jeunesse emploi et lui souhaite la bienvenue. Il informe également les membres du départ de Jessika Beaupré, représentante de la Chambre de commerce et d'industrie Lac-Saint-Jean-Est, vers de nouveaux défis professionnels. Le conseil d'administration de l'organisation nommera un ou une représentante lors de leur prochaine réunion.

## PARTAGE SANTÉ, SÉCURITÉ, ENVIRONNEMENT ET COMMUNAUTÉ

Louis-Michel Tremblay effectue le partage sur la journée nationale de la vérité et de la réconciliation. Il explique notamment l'origine de la signification de la « journée du chandail orange ».

Marie-Kim Bouchard complète le partage en informant les membres de la présence de dirigeants de Rio Tinto à une journée d'activité à Mashteuiatsh et de la création d'une équipe dédiée aux relations avec les Premières Nations au sein de l'équipe communauté et communication de l'entreprise.

La présentation complète de la rencontre est en annexe 3.

## VALIDATION DE L'ORDRE DU JOUR

Louis-Michel Tremblay valide la proposition d'ordre du jour avec les membres. Un point « Photos » est ajouté au varia qui demeure ouvert.

La liste des présences et l'ordre du jour sont en annexe 1 et 2 respectivement.

## SUIVI DES ACTIONS

Louis-Michel Tremblay présente le tableau qui résume l'avancement des actions de suivi de la dernière rencontre du 10 juin 2022.

Actions de suivi	Responsable	Échéancier	Suivi effectué
LOGISTIQUE CASE			
Communiquer les informations sur l'inauguration et l'utilisation de la piste de course aux membres	RT	Lorsque la piste sera prête	Fait – à l'ordre du jour
Planifier une réflexion collective autour de la question de recrutement et intégration de la main-d'œuvre étrangère (contacter Mylène Girard)	RT	Prochaine rencontre	Rencontre de décembre avec rep. RH

Partager les visuels et documents de sensibilisation à la sécurité ferroviaire aux membres	TES	Dès que possible	Fait
<b>SUIVI ENVIRONNEMENTAL ET REQUÊTES</b>			
Effectuer un suivi sur les bruits du 4 avril 2022	RT	Pour la prochaine rencontre	Fait à l'ordre du jour
<b>COMMUNAUTÉ</b>			
Proposition de structure et de gestion d'un groupe Facebook CASE	RT	Pour la prochaine rencontre	Fait – à l'ordre du jour
Organiser la remise à neuf du kiosque de la Dam-en-Terre	RT/CJE/Dam-en-Terre	Durant l'été	Remise à neuf non nécessaire
Assurer un suivi sur le projet d'observatoire	RT	D'ici la prochaine rencontre	Pas de développement
Fournir la carte des sentiers d'été	Association Dam-en-Terre	Dès que possible	Fait
Présenter l'avancement de la réflexion autour de la possibilité d'ouvrir la gorge du lac Saint-Jean ou d'autres solutions pour augmenter la capacité de sortie d'eau	RT et Énergie électrique	Prochaine rencontre	Reporté à la prochaine rencontre
Transmettre la préoccupation des petites PME du secteur qui appréhendent les campagnes de recrutement de grands employeurs comme Rio Tinto à l'équipe des RH	RT	Dès que possible	Fait

Patrice Bergeron informe que de nouvelles offres de services comprennent notamment des montants servant à favoriser le recrutement de main-d'œuvre étrangère par les fournisseurs de Rio Tinto. Il s'agit d'une nouvelle mesure qui est mise à l'essai.

Un membre propose la tenue de travaux afin de rendre le kiosque d'accueil de la Dam-en-Terre accessible universellement, soit pour les personnes à mobilité réduite.

Un autre membre souligne le bel entretien de l'observatoire effectué durant l'été et le caractère désormais plus accueillant de l'endroit.

Actions de suivi	Responsable	Échéancier
Prévoir la présence d'une conseillère RH à la prochaine rencontre pour aborder la question de recrutement et d'intégration de la main-d'œuvre étrangère	RT	Prochaine rencontre
Évaluer la possibilité de rendre accessible universellement le kiosque de la Dam-en-terre	RT – Dam-en-Terre	Printemps 2023

## TOUR DE TABLE DES PARTENAIRES

Louis-Michel Tremblay invite les membres du CASE à partager les informations relatives à leur quartier, leur milieu ou leurs organisations.

### Voisinage

Le représentant de l'association de la Dam-en-terre explique que son organisation appréhende le renouvellement de son assurance pour les sentiers qu'elle entretient, notamment pour ce qui est de l'augmentation possible du coût de celle-ci.

Un autre membre du voisinage rappelle que Rio Tinto a facilité les démarches auprès d'un producteur agricole pour installer des clôtures à neige et il en remercie l'entreprise. Le projet, lui, est toutefois remis à une année subséquente.

Des remerciements sont également faits concernant les actions entreprises pour interdire la chasse sur les terrains de Rio Tinto. Ses efforts semblent avoir porté fruit.

L'utilisation du sentier de course autour de l'usine est soulignée et les membres informent l'assemblée que l'achalandage est au rendez-vous.

### Centre de la Dam-en-Terre

Mathieu Brassard présente les résultats de la saison estivale qui a connu de bons taux de fréquentation. Cet hiver, les festivités d'entreprises (« Partys de Noël ») et les sentiers de glaces seront de retour dans un contexte plus normal en comparaison des deux dernières années. Il prévoit un hiver bien rempli pour les 26 unités qui sont disponibles durant l'hiver.

Francois Carrier, président de l'organisation, offre une visite aux membres du comité intéressés pour leur faire découvrir l'offre d'hébergement hivernal, méconnue selon lui.

### Ville d'Alma

Un résumé est présenté concernant la situation du bateau « La Tournée » pour lequel la Ville n'a pas encore reçu d'offre d'achat sérieuse. Une réflexion est en cours sur l'avenir du bateau et toutes les options sont en analyse. Il invite d'ailleurs les gens à soumettre leurs idées.

L'annonce de l'investissement majeur pour la construction d'une usine de coulée de billettes représente un des points forts de l'année selon les représentants de la Ville, une excellente nouvelle.

## **CIDAL**

Maxime Deschênes explique que la CIDAL a maintenant un service de recrutement hors Québec, soit deux ressources à temps plein pour aider les entreprises du territoire dans leurs démarches. Deux missions internationales conjointes avec Investissement Québec seront également organisées d'ici la fin de l'année en Tunisie et en France.

Il invite les membres à rester à l'affut concernant l'annonce d'un nouvel « espace aluminium » qui fera la promotion du développement de la 2<sup>e</sup> et 3<sup>e</sup> transformation de l'aluminium dans la région.

Le nouvel opérateur du centre d'extrusion de la CIDAL, Métra, a permis à l'usine de reprendre son erre d'aller. Ils ont également trouvé preneur pour leurs rebuts d'aluminium dans une initiative d'économie circulaire.

Il félicite Rio Tinto et Viridis pour leur partenariat en économie circulaire, un produit qui permet de réduire l'Acidité des champs agricoles.

## **Carrefour jeunesse emploi (CJE)**

Monique Huot informe les membres que 127 nouvelles personnes ayant usé des services du CJE se sont établies sur le territoire de la MRC de Lac-Saint-Jean-Est entre le mois d'avril 2021 et le mois de mars 2022. Les chiffres devraient être encore plus grands pour cette année. Elle invite les gens à recourir aux services de Places aux jeunes en région pour le recrutement de main-d'œuvre québécoise en dehors de la région.

L'organisme Portes ouvertes sur le Lac est identifié comme le partenaire à privilégier pour favoriser l'intégration de la main-d'œuvre immigrante.

Un consensus s'observe autour de l'importance de la crise du logement au Québec. Divers éléments sont discutés entre plusieurs membres du comité CASE à ce moment.

## **CREDD**

Alexandra Dupéré informe que son organisation est touchée également par la pénurie de main-d'œuvre.

Elle explique que les activités normales seront toutefois possibles comme la sensibilisation dans les écoles qui aura lieu dans les prochaines semaines pour aborder la gestion des matières résiduelles. L'équipe assure également une représentation sur plusieurs comités comme celui-ci.

La deuxième édition du Forum sur la mobilité durable au Saguenay-Lac-Saint-Jean aura lieu le 2 novembre ici même à la Dam-en-Terre. Elle invite les membres à y participer en grand nombre et propose de fournir l'information par courriel à la suite de la rencontre.

<b>Questions - commentaires</b>	<b>Réponses</b>
Quel endroit est privilégié pour les utilisateurs du sentier de course? Il faudrait en identifier un éventuellement.	Ce n'est pas prévu pour le moment, mais éventuellement nous ajusterons l'affichage en conséquence. Merci de la suggestion.

Pourquoi le service du bateau « La Tournée » a-t-il décliné ?	Les temps ont changé et l'offre ne correspondait plus nécessairement aux habitudes de loisirs des gens de la région.
---------------------------------------------------------------	----------------------------------------------------------------------------------------------------------------------

Actions de suivi	Responsable	Échéancier
Transmettre les informations sur le forum sur la mobilité durable du Saguenay-Lac-Saint-Jean	CREDD	Dès que possible

## DÉVELOPPEMENTS RÉCENTS RTA

Louis-Michel Tremblay cède la parole à Patrice Bergeron qui présente les points des derniers développements suivants :

### Nouveau centre de coulée de billettes d'aluminium

Il effectue un retour sur l'annonce du nouveau centre de coulée de billettes d'aluminium à Alma, un investissement de 240 M\$. La fin de la construction est prévue à la fin de l'année 2024. Le projet permettra notamment d'éliminer beaucoup de camionnage puisque beaucoup plus de métal sera coulé sur place. Cet investissement est en symbiose avec le projet d'usine de recyclage d'aluminium récemment annoncé à Arvida.

### Marché de l'aluminium

Patrice Bergeron présente les grandes lignes concernant le marché de l'aluminium qui fluctue beaucoup. Le prix de l'aluminium sera légèrement plus bas dans les 12 prochains mois selon lui.

Le « LME » se situe à 2 080 US\$ la tonne. La prime Midwest, elle, est à 534,27\$.

L'usine Alma et la région ne devraient toutefois pas trop souffrir de la baisse des prix puisque les produits des alumineries de la région sont diversifiés et adaptés à la demande du marché nord-américain.

Il présente aussi un nouveau partenariat entre Rio Tinto et Volvo pour l'approvisionnement en lithium, aluminium, cuivre et autres métaux. Un partenariat similaire existe avec deux autres constructeurs automobiles, dont Ford.

Par ailleurs, l'usine Alma est maintenant un établissement attesté au programme « ICI on recycle + » qui souligne les efforts en matière de récupération faits à l'usine. L'économie circulaire démarque notamment Rio Tinto de ces compétiteurs.

Marie-Kim Bouchard explique qu'un vidéo illustrant le cheminement de l'aluminium dans le centre de coulée sera bientôt disponible.

Questions - commentaires	Réponses
Combien d'alliages sont prévus ? y'en a-t-il beaucoup de prévus ?	Pour le moment on en prévoit cinq.

Est-ce que c'est un gros bâtiment qui prendra beaucoup de place?	On va construire entre le centre de coulée et le centre de refroidissement. Il s'agit d'un espace qui était déjà réservé à un développement.
Qu'est-ce que ça veut dire CHAC?	Il s'agit de Chaux hydratée aquacatalysée. Cela provient des anodes et ça comprend du soufre et du lithium notamment. C'est le produit qui sera réhumidifié par Viridis Environnement pour épandre dans les champs.
Quelles sortes de métaux ajoutez-vous pour faire vos alliages?	Magnésium, cuivre, manganèse, fer et silice On réalise des ajouts pour répondre à chaque client selon ses besoins.
Est-ce que l'ajout de fer rend le métal magnétisé/aimanté?	Non.

Actions de suivi	Responsable	Échéancier
Inviter Stéphane Poirier à la prochaine rencontre pour aborder l'économie circulaire	RT	Prochaine rencontre
Partager l'article de Stéphane Poirier paru dans le Quotidien aux membres	TES	Dès que possible
Partager le vidéo sur le centre de coulée	RT	Lorsque le vidéo sera disponible

## BONS COUPS : COMMUNAUTÉ ET OPÉRATIONS

Marie-Kim Bouchard prend la parole pour présenter les points en lien avec la communauté :

### Sentier pédestre inauguré

Le sentier pédestre autour de l'Usine Alma a été inauguré début septembre avec des employés et quelques membres de la communauté. Il s'agit d'un projet initié par les employés de l'usine.

### Méchouis avec des employés et leurs familles

Les 23 et 30 juin derniers, deux méchouis ont eu lieu sur le site de l'Usine Alma. Plus de 1100 personnes ont été présentes pour les deux journées à caractère festif.

### Boutique en ligne Rio Tinto

La boutique en ligne Rio Tinto a célébré son premier anniversaire le 26 septembre dernier. C'est ainsi plus de 4000 employés qui ont pu acheter des vêtements Rio Tinto et les porter fièrement dans la communauté.

### Suivi du dossier empiètement

Marie-Kim Bouchard informe les membres que 38 cas d'empiètement sur 48 sont maintenant réglés. Elle souligne la bonne collaboration des résidents.



Elle rappelle également l'importance de ne pas entretenir un terrain au-delà de la limite de propriété pour le maintien de la zone tampon de l'Usine Alma. Le maintien de cette zone tampon est une des conditions permettant à l'usine d'opérer légalement rappelle Alexandre Ouellet.

Questions - commentaires	Réponses
Est-ce que vous avez communiqué massivement pour faire la promotion du sentier pédestre?	Par pour le moment, mais nous prévoyons des publications dans les journaux sous peu.
Est-ce que l'achat est une option pour les propriétaires qui empiètent?	Non, mais des accommodements ou des privilèges d'accès peuvent être discutés avec les gens.
Il y a une loi, qui dit que si on occupe et entretient un terrain pendant 10 ans, le terrain peut être transféré.	Ce genre de question se règle devant un tribunal selon la preuve qui est présentée pour faire valoir le droit de prescription.

## SUIVI ENVIRONNEMENTAL ET REQUÊTES

Alexandre Ouellet présente les points de suivi environnemental suivants :

### Suivi des émissions de fluorure

Les taux d'émission de fluorure sont maintenus nettement en dessous du seuil de 0,95 kg avec des fluctuations liées aux cycles d'humidité annuels. Ce seuil est d'ailleurs plus sévère que le seuil légal, à l'initiative de l'entreprise.

### Suivi du projet de remplacement des capots

Ce sont actuellement 12 292 capots qui ont été remplacés depuis le début du projet dont la fin est prévue en 2023 et qui représente un investissement total de 2,6 M\$. Cette amélioration permet une réduction significative des émissions.

### Suivi – Eau

Il explique aussi que l'année 2022 fut une année particulière au niveau des débits d'eau. Il y a eu en effet beaucoup d'eau et cela a affecté la charge en fluorure et en aluminium en suspension dans l'eau de l'émissaire de l'usine. Il rassure toutefois les membres puisque les concentrations<sup>1</sup> en fluorure (charge annuelle de 5 483 kg sur un seuil légal de 8 500 kg), en aluminium (charge annuelle de 471,2 kg sur un seuil légal de 1 700 kg) et en matières en suspension (concentrations moyennes oscillant autour de 2 mg/L sur un seuil légal à 30 mg/L) sont toutes demeurées bien en deçà des normes.

<sup>1</sup> Chiffres de janvier à juillet 2022.

## Retour sur les plaintes et requêtes – Depuis le 10 juin

Il n'y a pas eu de nouvelles plaintes depuis la rencontre du 10 juin dernier. Alexandre Ouellet fait toutefois un retour sur la plainte reçue le 24 avril qui concernait des bruits de véhicule. La problématique, une fois identifiée, a été réglée au courant du mois de juillet.

### Avis de non-conformité : Arrêt planifié du CTF

L'arrêt planifié pour l'entretien du CTF du 7 septembre 2022 n'ayant pas été déclaré au MELCC, un avis de non-conformité sera remis à Rio Tinto en vertu de l'article 21 de la *Loi sur la qualité de l'environnement*. Plusieurs actions correctives sont prévues afin que ce genre de situation n'arrive plus, notamment plusieurs alarmes de rappel pour ne pas oublier de déclarer un arrêt planifié.

### Suivi des travaux de remplacement des silencieux au CTG

Les silencieux du centre de traitement des gaz (CTG 3) et du Centre de traitement des fumées (CTF) ont été changés. Des gains en termes de réduction du bruit émis ont été mesurés suite à ces remplacements.

Les travaux d'ingénierie de remplacement des silencieux du CTG 2 progressent bien et Rio Tinto vise la réalisation des travaux à l'automne. Cependant, les délais de livraison actuels pourraient retarder le chantier en 2023.

### Remise à niveau des stations échantillonnage

Il explique brièvement les travaux de remise à neuf des stations d'échantillonnage 2A et 4A.

### Mise au point concernant les normes environnementales

Alexandre Ouellet revient sur la notion d'attestation d'assainissement et rappelle que l'Usine Alma respecte les normes environnementales.

La présentation détaillée se retrouve en annexe 3.

Questions - commentaires	Réponses
Quel est le fournisseur de capots? Est-il régional ?	Non ça vient de pays asiatiques puisque c'est là qu'ils ont la technologie nécessaire. Toutefois, l'entreprise Mercier est également un fournisseur.
Est-ce que les capots sont en aluminium ?	Oui
Qu'est-ce que vous avez fait des 1200 capots usagés?	Ils seront recyclés et fondus à nos installations de Laterrière
S'il pleut davantage, la concentration de contaminants dans l'eau devrait être plus faible non?	La pluie ayant lessivé le terrain plus que d'habitude, les concentrations sont plus élevées, même si le volume d'eau est plus grand pour « diluer » les contaminants.

Est-ce que la faune et la flore sont considérées dans vos analyses?	Nous effectuons quelques tests par année dans le milieu réception (algues, menés, daphnés). Il est notable que nous n'avons jamais échoué un test de toxicité. Les analyses sont faites par des laboratoires indépendants et standardisés.
Est-ce que vous avertissez la communauté lors d'un arrêt planifié?	Pas pour le moment, nous avertissons seulement le MELCC. Ce genre d'avis pourrait être publié sur le groupe Facebook prévu.

Actions de suivi	Responsable	Échéancier
Réflexion sur la communication avec le voisinage lors d'arrêts et d'entretiens planifiés	RT-TES	Prochaine rencontre?

## GRUPE FACEBOOK CASE

Marie-Kim Bouchard présente les bases du fonctionnement d'un groupe Facebook CASE.

Le groupe « Les voisins de l'Usine Alma » est créé et demeure privé pour le moment. Elle invite les membres intéressés à intégrer l'équipe de gestion du groupe. Elle consulte également les membres sur certaines règles de fonctionnement, le contenu et la netiquette.

Elle invite les membres à contribuer à la promotion du groupe.

La présentation complète est disponible à l'annexe 3

Questions - commentaires	Réponses
Si on limite, il faut tracer la ligne clairement selon des critères objectifs.	
Est-ce que les questions sur le niveau du lac seront publiées?	Non, mais nous allons référer la page d'Énergie électrique pour ce genre de questions.
Un encadré dans le bulletin municipal pourrait être fait afin d'informer les gens de la création du groupe et pour annoncer un arrêt ou un entretien	
Un envoi postal ciblé par territoire est possible par Poste Canada.	

<p>Quels sont les autres outils de communication de Rio Tinto et comment se distingue le groupe Facebook?</p>	<p>L'objectif est vraiment de faire l'information véhiculée au comité CASE auprès du voisinage de l'usine. Régionalement, il y a la plateforme <a href="http://votreriotoslsj.com">votreriotoslsj.com</a>, le groupe Facebook régional et notre site Internet</p>
---------------------------------------------------------------------------------------------------------------	-----------------------------------------------------------------------------------------------------------------------------------------------------------------------------------------------------------------------------------------------------------------------

Actions de suivi	Responsable	Échéancier
Présenter les outils de communication de Rio Tinto dans la région et la distinction entre eux (sous la forme d'un aide-mémoire)	RT	Prochaine rencontre
Soutenir Rio Tinto dans la recherche des codes postaux admissibles pour le groupe Facebook	TES	D'ici l'envoi des invitations

## VARIA

### Photos

Marie-Kim Bouchard souhaite actualiser la photo des membres du CASE, mais aussi faire des portraits de chaque membre afin d'être en mesure de les présenter au grand public. Elle invite les membres à se préparer à la prise de photo qui sera organisée en marge de la prochaine rencontre.

### Prochaine rencontre

Marie-Kim Bouchard rappelle que la prochaine rencontre se tiendra le 25 novembre de 13h à 16h à la Centrale Isle-Maligne.

Actions de suivi	Responsable	Échéancier
Transmettre les directives pour se rendre à la centrale Isle-Maligne	TES - RT	Prochaine rencontre

## **FIN DE LA RENCONTRE**

Patrice Bergeron remercie les membres pour leur présence, leur engagement et leur écoute. La rencontre se termine à 16 h 02.

**Production du compte rendu**  
Pier-Luc Dufour, Transfert Environnement et Société  
Chargé de projet

# **Annexe 1 : Liste de présences**

## Liste des présences du CASE — 30 septembre 2022

Organisation	Nom	Présent	Absent
Ville d'Alma — Élu	M. Yves Gilbert	X	
Ville d'Alma — Élu	M. François Carrier	X	
Ville d'Alma Directeur urbanisme	M. Denis Verrette	X	
Représentation secteur Chemin des Éperviers	M. Jacques Turcotte	X	
Représentante du secteur rang Melançon	M. Jean-Sébastien Harvey	X	
Représentant du chemin de la Dam-en-Terre	Mme Clermont Gilbert	X	
Complexe touristique de la Dam-en-Terre	M. Mathieu Brassard	X	
UPA	M. André Bouchard	X	
Conseil régional de l'environnement et du développement durable (CREDD)	Mme Alexandra Dupéré	X	
Agriculteur	M. Éloi Truchon		X
Corporation d'innovation et de développement Alma — Lac- Saint-Jean Est (CIDAL)	M. Maxime Deschênes-Bouchard	X	
Chambre de commerce et d'industrie Lac-Saint-Jean-Est (CCI LSJE)	Mme Jessika Beaupré		X
Carrefour jeunesse emploi	Mme Monique Huot (Mylène Girard)	X	
Rio Tinto — Énergie Électrique	M. Marc-André Gagné		X
Rio Tinto — Représentant employé	M. André Boudreault		X
Rio Tinto	M. Patrice Bergeron, directeur des opérations, usine Alma	X	
Rio Tinto	Mme Marie-Kim Bouchard, Conseillère Communautés et performance sociale	X	
Rio Tinto	M. Alexandre Ouellet, Conseiller Environnement, usine Alma	X	
<b>FACILITATEUR</b>			
Transfert Environnement Société	M. Louis-Michel Tremblay, conseiller principal, facilitateur	X	
Transfert Environnement Société	M. Pier-Luc Dufour, chargé de projet, secrétaire de réunion	X	

# **Annexe 2 : Ordre du jour**



# COMITÉ CASE

30 septembre 2022 13 h à 16 h  
*Complexe de la Dam-en-terre*

---

## Ordre du jour

---

		Nature	Intervenant
13 h 00	1 – Mot de bienvenue et partage Santé, Sécurité, Environnement et Communauté		Louis-Michel Tremblay   Patrice Bergeron
13 h 05	2 – Validation de l'ordre du jour	Décision	Louis-Michel Tremblay
13 h 10	3 – Suivi des actions	Discussion	Louis-Michel Tremblay
13 h 30	4 – Tour de table des partenaires	Information/ Discussion	Membres
14 h 00	5 – Développement récents Rio Tinto	Information/ Discussion	Marie-Kim Bouchard   Patrice Bergeron
14 h 45	<b>Pause</b>		
15 h 00	6 – Suivi environnemental et requêtes	Information/ Discussion	Alexandre Ouellet
15 h 30	7 – Groupe Facebook CASE	Information	Marie-Kim Bouchard
15 h 45	8 – Varia	Information	Louis-Michel Tremblay
16 h	9 – Fin de la rencontre		

# **Annexe 3 : Présentation**



1



2

## Journée nationale de la vérité et de la réconciliation



3

### Mise en contexte

- Pour une deuxième année, le 30 septembre marquera la journée nationale de la vérité et de La réconciliation.
- Il s'agit également de la journée du chandail orange, une journée de commémoration organisée par les communautés autochtones servant à rendre hommage aux enfants qui ont survécu aux pensionnats et à se souvenir de ceux qui n'y ont pas survécu.
- Cette journée est l'occasion de rendre hommage aux enfants disparus et aux survivants des pensionnats, leurs familles et leurs communautés.



4

## Équipe de relations avec les Premières Nations

Rio Tinto opère dans la région depuis près de 100 ans, sur le territoire ancestral du Nitassinan, où les Pekuakamilnuatsh occupent une présence historique. C'est dans cet esprit de réconciliation, de respect mutuel et de collaboration que nous souhaitons avancer avec la communauté.

Sabrina Tremblay, Directrice, Relations avec les Premières Nations

[Sabrina.tremblay@riotinto.com](mailto:Sabrina.tremblay@riotinto.com)

Marie-Ève Boissonneault, Conseillère, Relations avec les Premières Nations

[Marie-eve.boissonneault@riotinto.com](mailto:Marie-eve.boissonneault@riotinto.com)

5

## Validation de l'ordre du jour



6

## Ordre du jour

		Nature	Intervenant
13 h 00	1 – Mot de bienvenue et partage Santé, Sécurité, Environnement et Communauté		Louis-Michel Tremblay   Patrice Bergeron
13 h 05	2 – Validation de l'ordre du jour	Décision	Louis-Michel Tremblay
13 h 10	3 – Suivi des actions	Discussion	Louis-Michel Tremblay
13 h 30	4 – Tour de table des partenaires	Information/ Discussion	Membres
14 h 00	5 – Développement récents Rio Tinto	Information/ Discussion	Marie-Kim Bouchard   Patrice Bergeron
14 h 45	Pause		
15 h 00	6 – Suivi environnemental et requêtes	Information/ Discussion	Alexandre Ouellet
15 h 30	7 – Groupe Facebook CASE	Information	Marie-Kim Bouchard
15 h 45	8 – Varia	Information	Louis-Michel Tremblay
16 h	9 – Fin de la rencontre		

RioTinto

7

## Suivi des actions

Description du suivi	Responsable	Échéance	Suivis effectués
<b>LOGISTIQUE CASE</b>			
Communiquer les informations sur l'inauguration et l'utilisation de la piste de course aux membres	RT	Lorsque la piste sera prête	Fait – à l'ordre du jour
Planifier une réflexion collective autour de la question de recrutement et intégration de la main-d'œuvre étrangère (contacter Mylène Girard)	RT	Prochaine rencontre	Rencontre de décembre avec rep. RH
Partager les visuels et documents de sensibilisation à la sécurité ferroviaire aux membres	TES	Dès que possible	Fait

Description du suivi	Responsable	Échéance	Suivis effectués
<b>SUIVI DES REQUÊTES ET ENVIRONNEMENT</b>			
Effectuer un suivi sur les bruits du 4 avril 2022	RT	Pour la prochaine rencontre	Fait à l'ordre du jour

RioTinto

I © Rio Tinto 2017

8

## Suivi des actions

Description du suivi	Responsable	Échéance	Suivis effectués
<b>COMMUNAUTÉ</b>			
Proposition de structure et de gestion d'un groupe Facebook CASE	RT	Pour la prochaine rencontre	Fait – à l'ordre du jour
Organiser la remise à neuf du kiosque de la Dam-en-Terre	RT/CJE/Dam-en-Terre	Durant l'été	Remise à neuf non nécessaire
Assurer un suivi sur le projet d'observatoire	RT	D'ici la prochaine rencontre	Pas de développement
Fournir la carte des sentiers d'été	Association Dam-en-Terre	Dès que possible	Fait
Présenter l'avancement de la réflexion autour de la possibilité d'ouvrir la gorge du lac Saint-Jean ou d'autres solutions pour augmenter la capacité de sortie d'eau	RT et Énergie électrique	Prochaine rencontre	Reporté à la prochaine rencontre
Transmettre la préoccupation des petites PME du secteur qui appréhendent les campagnes de recrutement de grands employeurs comme Rio Tinto à l'équipe des RH	RT	Dès que possible	Fait

9

## Tour de table des partenaires



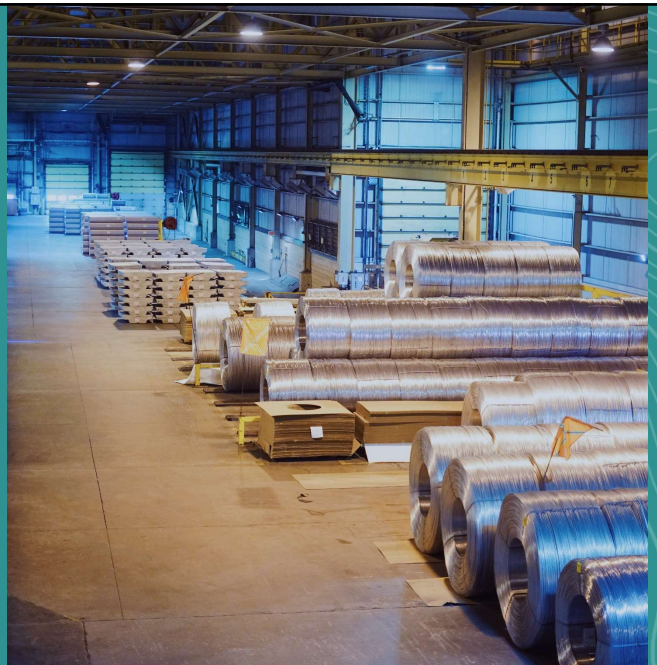
10

## Tour de table des partenaires

- Résidents
- Organismes récréotouristiques (Dam-en-Terre)
- Organisme économiques (CIDAL, CCI LSJE)
- Carrefour jeunesse emploi
- Ville d'Alma
- Organismes environnementaux (CREDD)
- Union des producteurs agricoles

11

## Développements récents



12



# Nouveau centre de coulée de billettes d'aluminium à Alma



» 240 M\$ investis

» 40 nouveaux emplois

» 202 000 tonnes de billettes

» 200 M\$ en retombées économiques au Québec



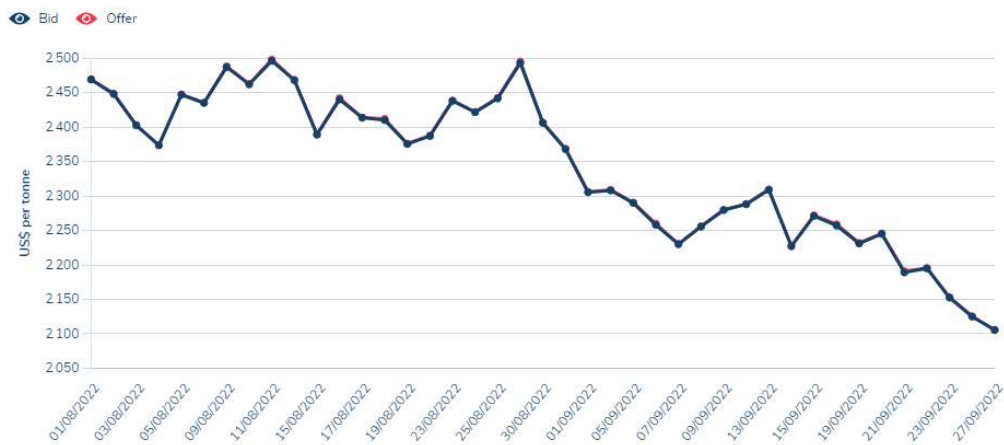
## LME et Midwest

29 septembre 2022

LME : 2 080\$ / tonne

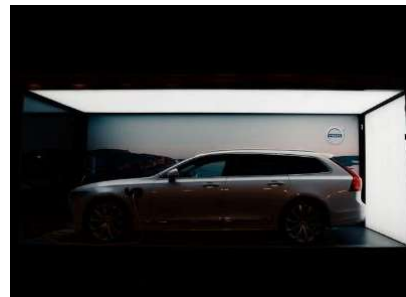
Midwest : 534,27\$ / tonne

LME Aluminium Official Prices graph



# Nouveau partenariat stratégique avec Volvo

- Volvo et Rio exploreront les opportunités de fourniture par Rio de matériaux à faible teneur en carbone (lithium, aluminium, cuivre et métaux) qui seront utilisés dans la gamme de produits Volvo.
- L'objet de ce partenariat est également le pilotage des solutions durables de transport autonome de Volvo.
- En tant que fournisseur unique de matériaux multiples, fiables et traçables, nous apportons à Volvo un nouveau service à valeur ajoutée et un avantage structurel.
- Si ce partenariat repose sur l'engagement ESG des deux entreprises en faveur de la décarbonisation des chaînes d'approvisionnement, il s'appuie également sur les solides références ESG des produits de Rio Tinto sur le marché.



Rio Tinto

Rio Tinto Example slides | July 2020

15

15

Rio Tinto

# Usine Alma : établissement attesté au programme ICI on recycle +

Certifiée niveau Performance +



En matière de récupération, chacun de vos gestes compte. Merci!

En 2021, ensemble nous avons contribué à la récupération de :

## Usine Alma

Métaux 830 tonnes	Résidus huileux 14 tonnes
Briques 940 tonnes	Papiers, cartons et plastiques 37 tonnes
Bois 385 tonnes	

## Saguenay-Lac-Saint-Jean

Usine de traitement de la brasseuse • Centre de recherche et développement Anvida • Usine Vaudreuil • Usine Alma • Installations portuaires

Métaux 5 388 tonnes	Papiers, cartons et plastiques 163 tonnes	Anhydrite 61 073 tonnes	CHAC 14 736 tonnes
Briques 5 625 tonnes	Huiles usées 145 tonnes	Sous-produits carbonés 57 340 tonnes	CaF2 1250 tonnes
Bois 1 584 tonnes	Brasques 20 756 tonnes	Mégots piquets 4 045 tonnes	Wobbler 4384 tonnes
			Noval 4649 tonnes



16

16

# Quoi de neuf à l'usine?

## Sentier pédestre inauguré

Le sentier pédestre autour de l'Usine Alma a été inauguré début septembre avec des employés et quelques membres de la communauté. Un beau projet mené par des employés et pour la communauté !



RioTinto

## Méchouis avec les employés et leurs familles

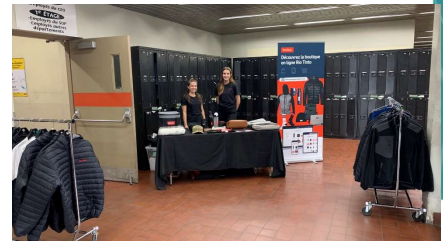
Les 23 et 30 juin derniers, deux méchouis ont eu lieu sur le site de l'Usine Alma. Plus de 1100 personnes ont été présentes pour les deux journées. Une multitude d'activités sur place pour l'occasion : Fous du Roi, visite de l'usine, photobooth, casque de réalité virtuelle, chansonnier et plus encore... ! Un beau succès !



## Boutique en ligne Rio Tinto

La boutique en ligne Rio Tinto a célébré ses 1 an le 26 septembre dernier. Un montant de 75\$ avait été donné aux employés en 2021 et a été renouvelé pour 2022. Depuis 1 an, c'est plus de 4000 employés qui ont pu acheter des vêtements Rio Tinto et les porter dans la communauté. Une belle fierté pour les employés 😊

En septembre et octobre, une escouade visite les installations de la région pour aller à la rencontre des employés.



17

**RioTinto**

## Sentier Rio Tinto Le tour de l'usine

Ce sentier pédestre de 6 km est une initiative des employé(e)s de l'Usine Alma qui souhaitent l'utiliser et en faire bénéficier la communauté almatoise.

Nous vous invitons à vous chausser correctement et à demeurer prudents en tout temps.

En cas de besoin, vous pouvez contacter la Sécurité de l'Usine Alma : 418 480-6001

Consultez nos actualités : [votreRioTinto.SLSJ.com](https://votreRioTinto.SLSJ.com)

facebook.com/groups/riotintostaj

Pour nous rejoindre : [CommunautesRioTinto@riotinto.com](mailto:CommunautesRioTinto@riotinto.com)

DE PARTENAIRES AVEC LE  
**COMITÉ CASE**

18

## Suivi du dossier empiètement

- Les démarches se passent très bien jusqu'à présent. Belle collaboration des résidents !
- 38 dossiers réglés sur 48 au total
- Message à rappeler dans vos associations de quartier
  - **Dans un souci de bon voisinage, il est important de ne pas entretenir le terrain au-delà des limites de propriétés.**

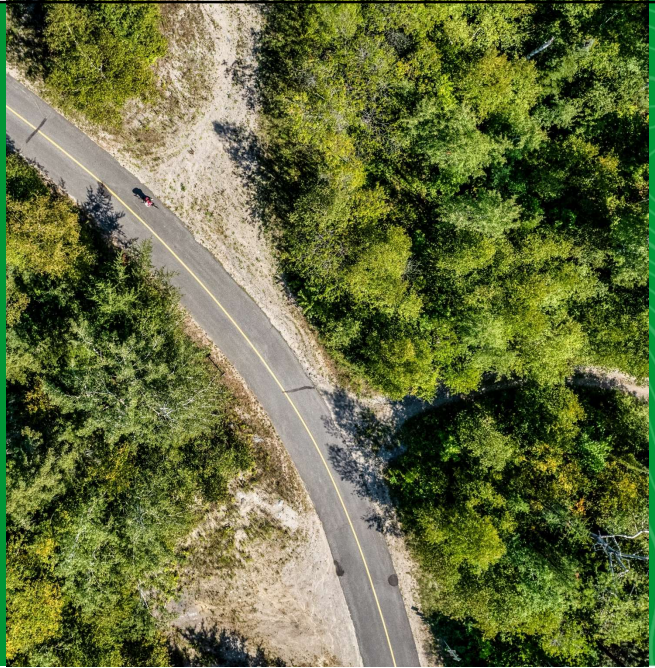
19

# Pause



20

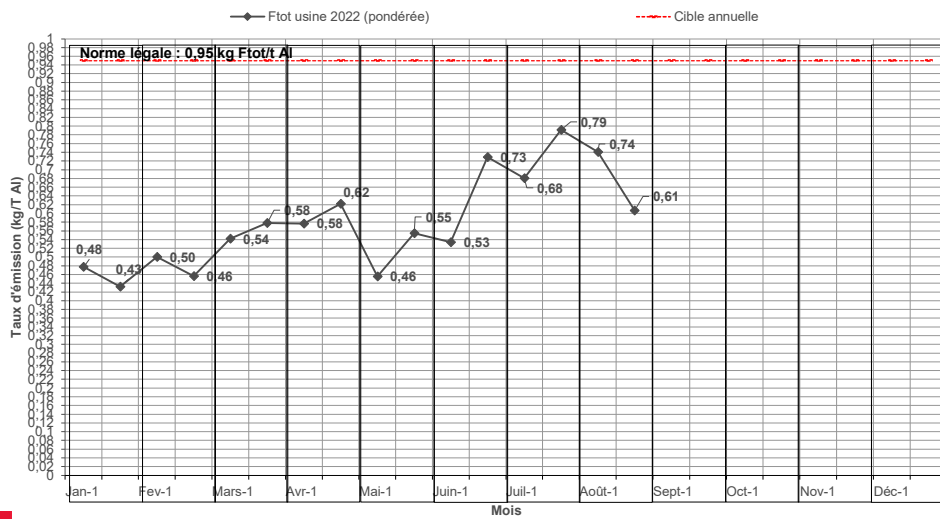
# Suivi environnemental et requêtes



21

## Suivi des émissions de fluorure

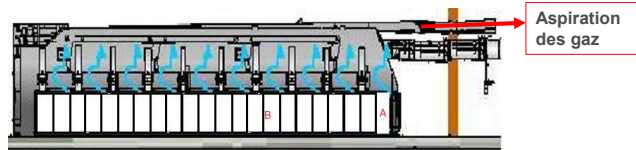
Taux d'émission mensuel total (ÉVÉNEMENTS + CTG) ALMA



22

## Suivi du projet de remplacement des capots de cuve

- Depuis le début du projet, c'est 12 292 capots qui ont été remplacés.
- Ce qui représente 60% des cuves de complétés.
- Au terme du projet en 2023, c'est 2.6 millions de dollars qui auront été investis.
- Une réduction significative des émissions a été mesurée grâce à ces capots.



Ancien modèle de capot



Nouveau modèle de capot

RioTinto

23

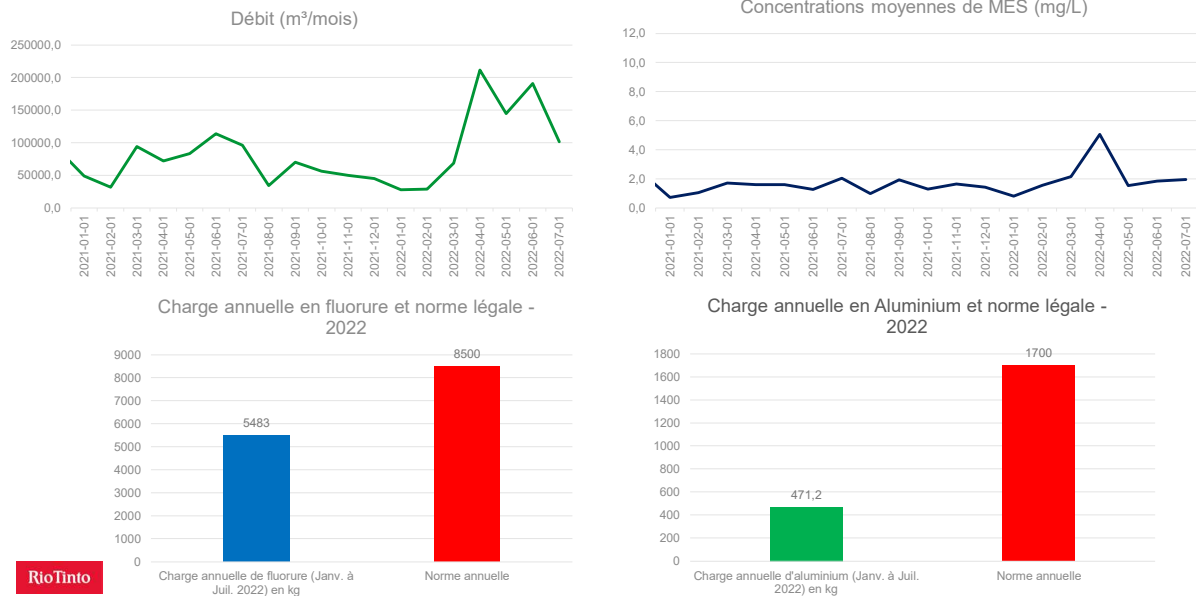
## Suivi - Eau



RioTinto

24

## Suivi – Eau Janvier à juillet 2022



25

## Retour sur les plaintes et requêtes – Depuis le 10 juin

- **24 avril 2022:** Première plainte du résident du rang Melançon
- **Mai 2022:** enquête interne sur les causes possibles
- **Juin 2022:** Le résident mentionne entendre un bruit qui s'apparent à un bruit de camion pompe. Un enregistrement sonore avec date et heure est demandé au résident pour nous aider dans l'enquête.
- **Juillet 2022:** Envoi d'un enregistrement sonore du résident. Il est décidé de faire un test par élimination en se rendant chez le résident pour écouter le bruit au moment où certains camions pompe sont en fonction.
- Un employé RT se rend chez le résident et le camion pompe problématique est identifié.
- Le propriétaire du camion pompe prend action en remplaçant le camion en location (réputé comme plus bruyant) par un camion de la succursale de Montréal moins bruyant.
- **Août 2022:** Discussion avec le plaignant pour indiquer le changement fait et ce dernier mentionne ne plus entendre le bruit dérangeant depuis le 25 juillet.



RioTinto

Programme de stabilisation des berges du lac Saint-Jean | 2021

26

26

## Avis de non-conformité: Arrêt planifié du CTF

### Mise en contexte:

Lors de la mise à l'arrêt planifié pour l'entretien du CTF du 7 septembre 2022, l'arrêt n'a pas été déclaré au MELCC comme la procédure l'indiquait. Par conséquent, un avis de non-conformité sera remis à Rio Tinto en vertu de l'article 21 de la *Loi sur la qualité de l'environnement* pour ne pas avoir déclaré un rejet de contaminant dans l'environnement sans délai.

### Actions correctives:

- Modification de la planification d'arrêt pour préciser davantage le rôle de communication de chaque intervenant.
- Ajout d'une liste de vérification de chaque étape de la procédure d'arrêt qui devra être double vérifiée par le superviseur.
- Ajout d'une alarme horaire sur l'écran de contrôle des opérateurs rappelant de déclarer l'arrêt.
- Ajout d'une alarme téléphonique automatisée envoyée à l'équipe de gestion rappelant de déclarer l'arrêt.

RioTinto

27

## Suivi des travaux de remplacement des silencieux au CTG

### Rappel:

- Les silencieux du centre de traitement des gaz (CTG 3) et du Centre de traitement des fumées (CTF) ont été changés.
- Des gains en termes de réduction du bruit émis ont été mesurés suite à ces remplacements.

### À venir:

- Les travaux d'ingénierie de remplacement des silencieux du CTG 2 progressent bien et nous visons la réalisation des travaux à l'automne.
- Par contre, les délais de livraison actuels pourraient retarder le chantier en 2023.
- Par conséquent, les travaux de remplacement des silencieux du CTG 1 devraient avoir lieu en 2024.

RioTinto

28



## Remise à niveau des stations échantillonnage

- Entretien majeur sur les stations d'échantillonnage urbaines (changement de la toiture) **COMPLÉTÉ**:
  - Station 1A et 3A réalisé en 2021
  - Station 2A et 4A réalisé en 2022
- Une roulotte d'échantillonnage mobile a été utilisée lors des travaux afin de permettre la poursuite de l'échantillonnage.



RioTinto

29

29

## Mise au point concernant les normes environnementales

- Plus de **300 M\$** sont investis chaque année en projets d'amélioration de l'environnement, ainsi que de la santé et sécurité de nos employés. Nous avons notamment réalisé, des investissements de plusieurs dizaines de millions de dollars dans les dernières années pour moderniser les épurateurs de l'usine Arvida, installer des bassins de rétention afin d'éviter tout déversement, et installer des systèmes de suivi en continu munis d'alarmes sur tous nos épurateurs.
- Rio Tinto divulgue annuellement des données sur ses rejets industriels dans son **rapport de développement durable** : <https://votrieriotintoslsj.com/12331/widgets/53906/documents/73645> . Le prochain rapport de développement durable sera publié dans quelques semaines.

### À propos des attestations d'assainissement

- Nos alumineries et la raffinerie d'alumine Vaudreuil sous couvertes par des Attestations d'assainissement. Ce type de document joue quatre grands rôles :
- Il rassemble les normes d'émissions qu'on doit respecter pour toutes les sources à l'intérieur de nos clôtures; les normes sont basées sur les règlements en vigueur
- Il prescrit le suivi environnemental sur plus de 150 paramètres pour chaque site
- Il formalise la transmission des données mesurées vers le ministère de l'Environnement, sur une base mensuelle
- Il inclut l'ensemble des exigences d'amélioration environnementale. Comme l'Attestation d'assainissement se renouvelle aux cinq ans, les exigences se resserrent continuellement. L'Attestation d'assainissement est aussi soumise à des consultations publiques.

### Distinction entre normes d'émissions atmosphérique et qualité de l'air

- Les normes d'émissions atmosphériques s'appliquent au point d'émission, soit « au bout de la cheminée ». Nous avons l'obligation stricte de respecter les normes d'émissions atmosphériques qui s'appliquent à nous.
- Les critères de qualité de l'air s'appliquent aux limites de nos clôtures et dans le voisinage et tiennent en compte l'ensemble des contributeurs incluant les feux de foyer, les émissions des véhicules et camion, etc. Nous avons l'obligation de contribuer à ce que les critères de qualité d'air autour de nos installations soient respectés.

RioTinto

30

## Mise au point concernant les normes environnementales

- Rio Tinto divulgue annuellement des données sur ses rejets industriels dans son **rapport de développement durable** : <https://votreriointintoslsj.com/12331/widgets/53906/documents/73645> . Le prochain rapport de développement durable sera publié dans quelques semaines.

### À propos des attestations d'assainissement

- Nos alumineries et la raffinerie d'alumine Vaudreuil sous couvertes par des Attestations d'assainissement. Ce type de document joue quatre grands rôles :
  - Il rassemble les normes d'émissions qu'on doit respecter pour toutes les sources à l'intérieur de nos clôtures; les normes sont basées sur les règlements en vigueur
  - Il prescrit le suivi environnemental sur plus de 150 paramètres pour chaque site
  - Il formalise la transmission des données mesurées vers le ministère de l'Environnement, sur une base mensuelle
  - Il inclut l'ensemble des exigences d'amélioration environnementale. Comme l'Attestation d'assainissement se renouvelle aux cinq ans, les exigences se resserrent continuellement. L'Attestation d'assainissement est aussi soumise à des consultations publiques.

RioTinto

31



32

## Fonctionnement

- **Groupe privé** avec approbation des membres. Une question sera posée afin de filtrer les membres : Dans quel quartier habitez-vous?
- Les administrateurs seront :
  - Les représentants Rio Tinto
  - Les membres du Comité CASE qui souhaiteront être admin
- Est-ce qu'on permet aux membres externes de publier avec approbation?



### Les voisins de l'Usine Alma

Groupe (Privé) · 1 membre



Membre ▾

+ Inviter

Mise en ligne : 19 octobre 2022 ?  
Est-ce que le nom convient?

RioTinto

33

33

## Contenu

- Nouvelles du Comité CASE (compte-rendu)
- Présentations des membres
- Nouvelles sur l'actualité de l'Usine Alma (lien vers [votreriointoslsj.com](http://votreriointoslsj.com))
- Info-travaux (travaux autour de l'usine qui ont de l'impact dans la population)
- Partage de bonnes nouvelles pour la communauté
- Traitement des plaintes (suivi aux résidents)
- **Autres idées?**

**Nétiquette** : Le contenu de ce groupe doit demeurer professionnel, dynamique, factuel et utile pour les abonnés. Nous nous réservons le droit de supprimer les messages et de bloquer toute personne qui ne respecte pas les règles. Aucun commentaire désobligeant, questions / commentaires non liés et juron ne seront tolérés. Les questions seront traitées dans les 48 heures (sauf les fins de semaine). Merci d'observer les règles de ce groupe.

RioTinto

Rio Tinto Example slides | 2021

34

34

# Promotion

Quoi	Qui	Quand
Identifier les résidents	Comité CASE	30 septembre 2022
Envoi d'un courriel à tous les membres des associations des résidents	Chaque représentant des associations dans le comité CASE	Semaine du 12 octobre
Publication de la nouvelle sur votreriotintoslsj.com	Transfer	Semaine du 12 octobre
Publication sur les pages Facebook des associations de résidents	Membres du Comité CASE	Semaine du 12 octobre
Publication sur le Facebook privé des employés de l'Usine Alma	Marie-Kim	Semaine du 12 octobre
Publicité dans le Lac-Saint-Jean?	Marie-Kim	Semaine du 19 octobre
Accroches-portes à distribuer chez les résidents	Marie-Kim	Fin octobre

35

# Varia



36

# Varia

## Prochaines rencontres

### Rencontre 4

Date: 25 novembre

Heure: 13h à 16h

Lieu: Centrale Isle-Maligne





39