

Comité CASE
Rio Tinto

COMPTE RENDU

RENCONTRE # 27

RÉALISÉ PAR



TRANSFERT
Environnement et Société

23 février 2024

Table des matières

| | |
|---|----|
| Mot de bienvenue et tour de table | 3 |
| Partage SSEC..... | 3 |
| Validation de l'ordre du jour | 3 |
| Suivi des actions | 3 |
| Tour de table des partenaires | 5 |
| Suivi environnemental et requêtes | 9 |
| Développement Rio Tinto..... | 11 |
| Suivi Énergie Électrique | 13 |
| Divers..... | 14 |
| Prochaines rencontres..... | 14 |
| Fin de la rencontre | 14 |

Liste des annexes

| | |
|-------------------------------------|----|
| Annexe 1 : Liste de présences | 15 |
| Annexe 2 : Ordre du jour | 17 |
| Annexe 3 : Présentation | 19 |

MOT DE BIENVENUE ET TOUR DE TABLE

Véronique Frigon, directrice de projet et facilitatrice chez Transfert Environnement et Société, souhaite la bienvenue aux membres.

Un tour de table est réalisé puisque le comité accueille de nouvelles personnes, soit Marie Semel du Carrefour jeunesse-emploi (CJE) Lac-Saint-Jean-Est qui agira à titre de représentante des organismes sociocommunautaires, Olivier Tremblay, représentant des employés de Rio Tinto, et Julie Dufour, administratrice de la Chambre de commerce et d'industrie Lac-Saint-Jean-Est. Tony Houde, chef de service à l'Usine Alma, responsable du démarrage du Centre de billettes, est présent en remplacement de Patrice Bergeron, directeur de l'Usine Alma.

La liste des présences se trouve en annexe 1.

PARTAGE SSEC

Mélissa Gagné, conseillère Communautés et Performance sociale, partage de l'information sur les découvertes fortuites dans le cadre de la Semaine du patrimoine.

La présentation détaillée se trouve en annexe 3.

VALIDATION DE L'ORDRE DU JOUR

Véronique Frigon valide l'ordre du jour, qui est accepté tel quel par les membres. Le point *Divers* demeure ouvert.

L'ordre du jour se trouve en annexe 2.

SUIVI DES ACTIONS

Véronique Frigon présente l'avancement des actions de suivi depuis la rencontre du 1^{er} décembre 2023.

| Actions de suivi | Responsable | Échéancier | Suivi effectué |
|---|-------------|---------------------|-------------------|
| LOGISTIQUE CASE | | | |
| Fournir aux membres l'information sur le projet de centre de billettes annoncé à l'aluminerie de Bécancour | RT | Prochaine rencontre | À l'ordre du jour |
| Transmettre aux membres le numéro de téléphone des agents de la faune pour les signalements de chasseurs sur les terres agricoles | TES/RT | Après la rencontre | Fait |
| Transmettre aux membres l'outil temporaire des canaux de communication RT pour la communauté | TES/RT | Après la rencontre | Fait |

| | | | |
|--|-----------|-------------------------|-------------------|
| Communiquer à l'UPA la décision du CASE concernant son représentant au comité | TES | Après la rencontre | Fait |
| Transmettre aux membres le lien vers le cahier spécial du 50 ^e du CREDD | TES/CREDD | Dès que possible | Fait |
| COMMUNAUTÉ | | | |
| Réfléchir à une façon de communiquer les incidents et de l'information liés à Énergie Électrique dans la communauté. | RT | Dès que possible | En cours |
| S'assurer que Végétolab puisse être mis en lien avec le service des approvisionnements de Rio Tinto | TES/RT | Dès que possible | Fait |
| Vérifier la possibilité de faire passer le train de Noël de RT à Alma pour une prochaine année | TES/RT | Dès que possible | Fait |
| SOUS-COMITÉ VERDISSEMENT | | | |
| Présenter aux membres la proposition du sous-comité Verdissement pour les travaux 2024 | TES/RT | Première rencontre 2024 | À l'ordre du jour |

Concernant le projet de centre de billettes à Bécancour, Tony Houde explique que l'aluminerie de Bécancour a annoncé un investissement de 73 M\$ pour l'ajout d'un carrousel de coulée pour les gueuses et d'un four tampon qui permettra de retenir le métal afin de maximiser la production de plaques et de billettes. Il n'y a pas vraiment de lien à faire entre ce projet et celui du Centre de billettes de l'Usine Alma.

Il poursuit en indiquant que le projet de Centre de billettes d'Alma rencontre certaines difficultés sur le plan financier. L'intention de Rio Tinto est de continuer d'aller de l'avant et de travailler sur différentes solutions et scénarios.

En ce qui concerne d'éventuelles façons de communiquer au public les incidents et informations en lien avec Énergie Électrique, Mélissa Gagné indique que Rio Tinto a approché Hydro-Québec pour vérifier son intérêt à mener une campagne de sensibilisation commune sur les comportements sécuritaires à adopter à proximité des installations électriques, ce à quoi Hydro-Québec a répondu positivement.

| Questions - commentaires | Réponses |
|---|---|
| Il n'y a pas de nouvel échancier pour le Centre de billettes? | RT L'échancier sera revu par rapport aux choix qui seront faits en fonction des différents scénarios à l'étude. |
| Est-ce que le béton sera coulé au printemps comme prévu? | RT La mise de côté des travaux hivernaux est l'une des initiatives de réduction des coûts, |

| | |
|---|--|
| | <p>mais il n'est pas possible présentement de dire quand exactement les travaux reprendront, ni le bétonnage, puisque d'autres initiatives à l'étude peuvent avoir de l'impact.</p> <p>Les travaux sont moins visibles sur le terrain, mais les équipes travaillent très fort en coulisses sur le projet, qui n'est pas arrêté, il faut le préciser.</p> |
| Avez-vous l'intention de diminuer l'envergure du projet? | <p>RT</p> <p>Tous les scénarios sont sur la table pour le moment.</p> |
| La situation du Centre de billets change beaucoup les dynamiques d'organisation pour les entreprises qui sont impliquées sur le projet. | <p>RT</p> <p>Nous comprenons votre inquiétude, nous vous entendons bien. Les informations seront communiquées quand les décisions auront été prises. C'est un projet stratégique, donc Rio Tinto maintient son intention de poursuivre.</p> |

TOUR DE TABLE DES PARTENAIRES

Voisinage

Les membres représentants du voisinage n'ont rien de particulier à signaler.

| Questions – commentaires | Réponses |
|---|---|
| La rivière Grande-Décharge est-elle à son niveau normal actuellement? | <p>RT</p> <p>Il y a déversement actuellement sur la Grande-Décharge. Des explications seront données en cours de rencontre au point de suivi d'Énergie Électrique.</p> |

Ville d'Alma

Denis Verrette, directeur du service d'urbanisme, affirme que le projet de parc industriel écoresponsable se poursuit dans le secteur St-Judes.

Il précise que le programme particulier d'urbanisme du centre-ville sera dévoilé publiquement au cours des prochains jours.

Yves Gilbert, conseiller municipal, aborde les dossiers du logement et de l'itinérance, pour lesquels du travail reste à faire malgré certaines actions mises en place.

Il mentionne que le bateau La Tournée est toujours disponible, n'ayant pas encore trouvé acheteur.

| Questions – commentaires | Réponses |
|--|---|
| Il y a de plus en plus de travailleurs étrangers à Alma. | Oui, et il faut les accueillir, avoir une offre de logements et un milieu de vie attractif. Ils |

| | |
|--|---|
| | doivent se sentir accueillis pour que l'on puisse espérer qu'ils s'établissent de façon durable. |
| Savez-vous d'où proviennent les itinérants que l'on voit à Alma? | Ils proviennent des environs et de l'extérieur d'Alma. Plus de 30 ont été répertoriés à l'heure actuelle et ils sont souvent sans papiers. |
| Avez-vous des communications avec les personnes itinérantes? | Certains organismes, comme les travailleurs de rue, la popote roulante, s'en occupent. Ils peuvent subvenir à leurs besoins dans une certaine mesure. On remarque qu'ils ont vraiment une routine. Pour certains, c'est un mode de vie, pour d'autres, une question de santé mentale. |

CJE Lac-Saint-Jean-Est

Marie Semel, agente Place aux jeunes, affirme que de plus en plus de jeunes se retrouvent à risque de situation d'itinérance.

Elle indique que le CJE travaille avec plusieurs partenaires et que son champ d'activité est très large, touchant la pré-employabilité, l'employabilité, l'accueil, l'intégration, l'entrepreneuriat jeunesse, la persévérance scolaire, etc.

Elle précise que l'accueil et l'accompagnement des personnes immigrantes ne font toutefois pas partie de la mission du CJE, mais plutôt de celle de Portes ouvertes sur le Lac. Elle indique que des activités de réseautage sont organisées régulièrement afin de permettre aux nouveaux arrivants ainsi qu'aux personnes faisant un retour en région d'être mis en contact avec la population locale. Elle mentionne que ces activités sont ouvertes à tous, et que le CJE envisage également de se greffer pour cela à des activités existantes, comme des activités de réseautage avec des entreprises.

Elle invite les gens à aller voir une exposition qui a été mise en place à la Bibliothèque d'Alma dans le cadre de la Semaine des régions tenue en février, à laquelle Place aux jeunes participe. On peut y voir des portraits d'entrepreneurs, d'artisans, de gens revenus en région ou ayant choisi de venir s'y établir.

Chambre de commerce et d'industrie LSJE

Julie Dufour explique que la Chambre de commerce et d'industrie a entamé une réflexion stratégique l'an dernier, qui se poursuivra en 2024, dans le but de mieux répondre aux besoins des membres, d'être plus près des gens et plus attractive, notamment au conseil d'administration où cinq postes sur 25 sont actuellement vacants.

Elle indique que la 10^e édition du Festival des Bières se tiendra du 25 au 27 juillet sur le stationnement de l'église St-Joseph et que plusieurs nouveautés seront annoncées.

Elle aborde également son implication dans une campagne de levée de fonds au profit de l'église St-Joseph.

| Questions – commentaires | Réponses |
|--|---|
| Il n’y aura pas un Festival de la Poutine? | Je crois que la première édition s’installera au centre-ville. |
| Quel est le projet concernant l’église St-Joseph? | Une campagne de levée de fonds sera active au cours des prochains mois. Plusieurs l’ignorent encore, mais l’église est fermée depuis quatre ans en raison de problèmes structuraux importants. Les travaux à faire grimpent à 1,4 million \$. Il y a déjà 1 million \$ disponible pour la conserver et la rénover. L’église est la propriété de la Fabrique, mais un comité est formé pour déterminer ce que l’on veut faire. Il y a de belles intentions et des personnes qui donnent le goût de s’impliquer dans cette levée de fonds pour l’avenir de l’église. La campagne débutera à la mi-mars mais les travaux, en août. La première phase sera la restauration liée aux défis structuraux. Ensuite, ce sera la réfection du plâtre. |
| Il est admirable et surprenant de voir une jeune qui s’intéresse au patrimoine religieux | On ne sauve pas une religion, mais l’église qui est un bâtiment patrimonial magnifique. Tout le monde y est accueilli. Ce sera une campagne de financement, mais aussi une campagne de communication. Il faut que les gens y entrent. |

Développement économique Alma - Lac-Saint-Jean

Maxime Deschênes-Bouchard, coordonnateur au développement industriel, informe les membres du comité que la CIDAL se nomme désormais Développement économique Alma-Lac-Saint-Jean. Il explique qu’il était difficile de communiquer rapidement ce qu’était l’organisme auparavant, mais que la nouvelle dénomination parle de soi. Cette annonce s’accompagne d’une nouvelle image de marque s’accordant davantage avec les nouveaux mandats d’attractivité de l’organisation, qui sont déclinés en trois thématiques sur le site web revampé pour résumer l’offre de services : vivre, entreprendre et visiter. Il ajoute que la Suite entrepreneuriale devient quant à elle l’Incubateur.

Il mentionne un nouveau commerce accueilli à Alma, le Marché d’ici et d’ailleurs, propriété de Geneviève Mboua qui opérait déjà à Saint-Félicien. Il ajoute qu’un autre commerce africain est situé depuis peu au coin des boulevards Auger et St-Jude. Il souligne la contribution de ces commerces à la socialisation des nouvelles communautés et encourage les membres du comité à les fréquenter.

| Questions – commentaires | Réponses |
|--|---|
| Le changement de la CIDAL est-il en lien avec la stratégie Le Grand Saguenay – Lac-Saint-Jean? | La CIDAL avait déjà sept ans et a fait une planification stratégique au cours de la dernière année. Les changements s’accordent |

| | |
|---|--|
| | avec celle-ci et les nouveautés qui ont été développées. |
| Il y a beaucoup d'immigrants qui arrivent et parlent espagnol. Serait-il possible d'offrir des cours de français? | Ce service existe déjà. |

Centre récréotouristique Dam-en-Terre

Guylaine Perron, directrice des opérations, indique que la saison hivernale n'a pas été facile, notamment en raison de la température. Le sentier de glace sur les rues du camping, que le centre croyait, en novembre, pouvoir ouvrir pendant la période des Fêtes, n'a pu l'être qu'au début janvier et les grandes variations de température connues depuis rendent l'entretien difficile. Il ne sera probablement pas accessible pour la semaine de relâche scolaire.

| Questions – commentaires | Réponses |
|---|--|
| Qu'arrive-t-il avec le dossier du sentier situé derrière la capitainerie? Vous cherchiez à qui revenait la responsabilité de son entretien. | Ce n'est pas encore élucidé à 100 %. À court terme, le Centre Dam-en-Terre ira au moins couper les arbres pour le dégager le plus possible. Le projet de Rio Tinto près de l'évacuateur 4 va faire en sorte de le fermer pendant une certaine période. Nous évaluerons avec Rio Tinto et la Ville d'Alma comment il sera possible de l'entretenir, car c'est un sentier d'intérêt. |
| Comment cela se passe-t-il sur le plan de l'hébergement? | La clientèle hivernale s'est assez bien maintenue. Nous remarquons cependant que les gens ont moins tendance à réserver longtemps à l'avance, donc une baisse est anticipée pour cet été. Nous ne pouvons pas mettre le doigt sur un facteur précis, mais la situation économique a certainement une influence. |
| Vous n'aviez pas fait un test avec les Coolbox? | Oui, nous les avons rendues disponibles cet hiver et cela a bien fonctionné malgré que peu de publicité ait été faite puisque c'était une initiative de dernière minute. Nous avons bon espoir que cela continue. Ce sera de plus en plus connu et représente une offre différente pour le site. |
| Est-ce qu'il y a des éléments particuliers à souligner en vue de l'ouverture estivale? | Nous sommes toujours en préparation, en recrutement des employés saisonniers. En général, la pénurie de main-d'oeuvre est un enjeu, mais la Dam-en-Terre a la chance de compter sur des gens qui reviennent d'année en année. Nous avons donc déjà plus de 50 % |

| | |
|---|---|
| | des postes comblés. Nous allons nous retrousser les manches pour l'installation des quais et de la marina. |
| Le restaurant ouvrira-t-il? | Nous avons fait un appel d'offres et reçu des candidatures intéressantes, donc le processus suit son cours. C'est un secteur d'activité qui n'est pas évident, mais nous avons la consigne d'offrir le service aux visiteurs, donc nous faisons tout ce qui est en notre pouvoir pour l'offrir. |
| Vous cherchez beaucoup d'employés saisonniers? | Il reste entre 15 et 20 postes à combler actuellement. |
| Combien de personnes peut accueillir la capitainerie? | Quand nous louons la salle, c'est pour environ 60 personnes. |

| Actions de suivi | Responsable | Échéancier |
|--|-------------|------------------------------|
| Transmettre la liste des organisations d'Alma qui oeuvrent auprès des itinérants | TES | Après la rencontre |
| Informar les membres du bilan des gens venus s'établir à Alma au cours de la dernière année | TES/CJE | Prochaine rencontre |
| Intégrer le lien du nouveau site web de Développement économique Alma - Lac-Saint-Jean au compte rendu | TES | Avant la prochaine rencontre |
| Transmettre les informations aux membres concernant la campagne de levée de fonds de l'Église St-Joseph | TES | Fin mars |

SUIVI ENVIRONNEMENTAL ET REQUÊTES

Mélissa Gagné fait état des plaintes et requêtes reçues depuis le 1^{er} décembre dernier, qui sont reliées à un barrage de castor, qui était déjà démantelé au moment de l'aller-voir, ainsi qu'au bruit.

Alexandre Ouellet, conseiller en environnement, présente le bilan des émissions atmosphériques de fluorures de l'Usine Alma pour l'année 2023. Celles-ci se sont situées en-dessous des normes prescrites, même en période estivale où la captation n'est pas optimale en raison de la dilatation des gaz liée à la chaleur. Il indique que les équipes mettent actuellement les bouchées doubles à la planification des entretiens en vue de l'été.

Pour ce qui est du bilan 2023 des rejets de fluorures à l'effluent final, Alexandre Ouellet rappelle qu'un avis de non-conformité, résultant principalement des fortes précipitations des mois précédents, avait été émis au cours de la dernière année, additionné d'une amende de 10 000\$. S'en est suivi un projet de 0,5 M\$ pour le nettoyage d'un bassin de sédimentation. La situation est maintenant revenue à la normale.

Alexandre Ouellet poursuit avec le constat du manque de connaissance parmi la population des mesures prises par Rio Tinto afin de régler les problématiques liées au bruit. Une capsule d'information sera créée afin de fournir des explications sur le bruit au sol et en hauteur, et les

mesures pouvant être mises en place pour en réduire l'impact. Cette capsule sera diffusée notamment dans le groupe Facebook du voisinage.

| Questions – commentaires | Réponses |
|---|--|
| <p>Est-ce que vous vous comparez avec d'autres usines à l'international sur le plan environnemental?</p> | <p>RT La comparaison s'effectue surtout avec les différents sites de Rio Tinto comme les usines Grande-Baie, Laterrière et Arvida. Lorsqu'il y a un enjeu dans une usine, on le retrouve souvent aussi dans une autre. Il y a donc beaucoup d'entraide. Il est difficile de se comparer avec des usines d'autres pays car les cadres législatifs ne sont pas les mêmes.</p> |
| <p>Stéphane Larouche a présenté l'état des émissions hier, au Rendez-vous de la transition verte. Rio Tinto est bien positionnée au niveau mondial et le sera encore davantage avec les projets qui s'en viennent, avec les nouvelles technologies.</p> | <p>RT Il y a également un reportage dans le journal <i>Les Affaires</i>, qui traitait de ce sujet récemment.</p> |
| <p>Dans la lecture des émissions, il y a du fluor mais sûrement autres choses. Quelles sont-elles?</p> | <p>RT On retrouve la poussière aux événements. Le soufre est mesuré à la sortie des cheminées. Il y a également les HAP et les gaz à effet de serre. Quand le gouvernement met en place des incitatifs pour aller vers la décarbonation, il y a de l'engouement. Rio Tinto transmet ses rapports au ministère de l'Environnement et reçoit des avis de non-conformité si les normes ne sont pas respectées.</p> |
| <p>Le fluorure aurait quel impact sur l'environnement si on ne le mesurait pas?</p> | <p>RT Le fluorure est utilisé dans les cuves pour gérer les températures et différents autres paramètres. S'il y en avait trop dans l'environnement, il y aurait des retombées sur la végétation consommée par le bétail des fermes autour. Ce serait un risque pour leur santé. Il pourrait aussi y avoir des impacts sur les écosystèmes marins.</p> |
| <p>Qu'est-ce qui est cultivé sur les terres autour de l'usine?</p> | <p>RT Ce sont surtout des céréales.</p> |
| <p>Quand il y a un avis de non-conformité comme celui que vous avez eu l'an dernier, est-ce qu'il y a une seule amende imposée ou une pour chaque mois où les résultats ne sont pas encore revenus à la normale?</p> | <p>RT Il y a une seule amende liée à l'avis de non-conformité.</p> |
| <p>Pour Rio Tinto, un montant de 10 000 \$, ce n'est pas très important, mais vous le considérez comme si c'était une amende de 1 M\$.</p> | <p>RT Ce n'est pas tant le montant qui est en jeu, mais la réputation de l'entreprise. C'est pour cela que chaque avis de non-conformité et chaque amende, peu importe le montant, est</p> |

| | |
|---|---|
| | pris très au sérieux. Les mesures prises pour protéger l'environnement sont importantes. Nous ne voulons pas de tache au dossier. |
| L'amortissement du bruit se fait au bout de la cheminée? | RT Le bruit vient de la cheminée et du ventilateur. Du matériel acoustique est installé pour atténuer le bruit du ventilateur afin que le bruit résiduel soit moins fort. |
| Avez-vous étudié le bruit blanc? | RT Les bruits blancs sont utilisés principalement pour les alarmes de recul des camions. |
| Il serait intéressant, pour la capsule sur le bruit, qu'une autre image schématise les silencieux des ventilateurs. | |
| Est-ce que le principe de débit-pression pourrait avoir un effet sur le bruit? Si la sortie des cheminées était plus large, le débit serait plus grand et il y aurait moins de pression, donc peut-être moins de bruit. | RT À voir si ce principe s'applique à l'acoustique, mais il serait intéressant de vérifier. |

| Actions de suivi | Responsable | Échéancier |
|--|-------------|-----------------------------|
| Transmettre aux membres le lien vers l'article du journal Les Affaires traitant du positionnement mondial de Rio Tinto concernant la décarbonation | TES | Après la rencontre |
| Vérifier si le bruit blanc ainsi que le principe de débit-pression sont utilisés en acoustique pour des problématiques de bruit généré en hauteur | RT | Pour la prochaine rencontre |

DÉVELOPPEMENT RIO TINTO

Marché de l'aluminium et projets

Tony Houde explique que le marché de l'aluminium est cyclique et qu'il se trouve présentement dans le bas du cycle. Il y a un constat à l'effet que depuis les 15 à 20 dernières années, les cycles ont tendance à se compresser. Les marges de manœuvre de Rio Tinto ont diminué de 15 à 20% par rapport à 2021-2022, ce qui est non négligeable en termes de profitabilité. Malgré cette situation, l'entreprise investira environ 1 milliard \$ dans la région cette année et a réitéré son intention de concrétiser ses projets d'investissement au cours des prochaines années.

Tony Houde partage la vision des opérations dans la région en lien avec le projet de décarbonation de Rio Tinto, qui inclut le plan de transition de l'Usine Arvida annoncé le 6 février. Il ajoute que Ferrari a approché l'Usine Alma au cours des derniers mois en lien avec la technologie Elysis afin de discuter d'une possibilité de partenariat qui permettrait à Ferrari d'utiliser le métal à la plus faible empreinte carbone au monde.

| Questions – commentaires | Réponses |
|---|---|
| Est-ce que le coût du métal provenant de la technologie Elysis sera le même que celui qui est produit actuellement? | RT Le souhait est qu'il y ait une prime et des avantages reliés à la production de ce métal. |
| À Arvida, les cuves seront fermées et démantelées, mais que se passera-t-il par la suite? | RT Les épurateurs seront démantelés au cours des prochains mois et il y aura des travaux à l'intérieur des bâtiments. Il sera déterminé, selon les projets, s'ils seront démolis ou conservés pour d'autres usages. |

| Actions de suivi | Responsable | Échéancier |
|---|-------------|--------------------|
| Transmettre aux membres la fiche technique de la transition de l'Usine Arvida | TES | Après la rencontre |

Rio Tinto dans la communauté

Tony Houde fait mention d'un partenariat avec les Canadiens de Montréal pour le remplacement des verres en plastique à usage unique au Centre Bell par des verres réutilisables en aluminium fabriqués à partir du métal produit à l'Usine Grande-Baie.

Mélissa Gagné indique que l'analyse du relevé d'empiétement sur la zone tampon de l'Usine Alma est en cours et qu'il permettra de déterminer les interventions qui seront effectuées. Le sujet pourra faire l'objet d'un suivi à la rencontre du CASE de mai prochain.

Patrice Bergeron, directeur de l'Usine Alma, est le président d'honneur de la campagne de financement des Jardins Mistouk visant à recueillir 15 000 \$. Les entreprises sont invitées à acheter une parcelle de jardin ou des paniers de légumes racines qui sont en cave et disponibles jusqu'à la fin mars.

Un montant de 68 000 \$ a été remis à Moisson Alma. 34 000 \$ proviennent des ventes de matériel récupéré de l'Usine Alma et 34 000 \$ de la direction de l'usine.

Le brunch annuel des retraités de l'Usine Alma et d'Énergie Électrique a réuni environ 300 personnes le 21 janvier.

| Questions – commentaires | Réponses |
|---|--|
| Est-ce qu'il y a un dépôt pour le verre d'aluminium au Centre Bell? | RT Il doit être inclus dans le prix de la bière. |

Sous-comité Verdissement

La rencontre qui devait avoir lieu cette semaine a dû être reportée en raison d'imprévus de dernière minute chez certains membres. Il est prévu que le sous-comité réfléchisse à des idées de projets à amorcer en 2024, particulièrement sur la zone 27 (site de l'ancienne usine).

Alexandre Ouellet rappelle les grandes lignes du plan de verdissement prévu en 2024 et annonce qu'il y a des disponibilités du Comité de gestion forestière de Rio Tinto pour reboiser cette année les zones 8, 14 et 15 en plus des zones 10, 11 et 12 déjà prévues.

Mélissa Gagné indique qu'il serait intéressant de travailler avec la Ville d'Alma, notamment pour la zone 27, afin d'élaborer un projet à plus large spectre, par exemple une activité de plantation en collaboration avec la communauté. Un comité de la Ville d'Alma organisera également une activité dans le cadre du Mois de la Terre et un possible partenariat est évalué, ce qui représente une belle opportunité pour le projet de verdissement, mais également pour les équipes en environnement et gestion hydrique.

SUIVI ÉNERGIE ÉLECTRIQUE

Marc-André Gagné, chef de service – Production Énergie Électrique, brosse le portrait des apports d'eau dans le lac Saint-Jean au cours de l'hiver, dont la forte pluie de la fin décembre qui a obligé Énergie Électrique à faire des déversements préventifs afin de ne pas dépasser le niveau d'eau autorisé par le décret.

La situation n'est pas évidente pour Énergie Électrique puisque le couvert de neige est bas et que sa fonte n'apportera pas les quantités d'eau habituelles. Il doit y avoir des déversements en vue de la crue prochaine, en même temps qu'il est nécessaire de garder une réserve énergétique dans le cas où la crue printanière se produirait plus tard.

Marc-André Gagné indique qu'Énergie Électrique travaille en collaboration avec les municipalités autour du lac Saint-Jean devant effectuer des travaux sur les berges du lac Saint-Jean et qu'ils ont tous pu être réalisés.

Il ajoute que s'amorce cette année le processus de renouvellement du programme de stabilisation des berges du lac Saint-Jean prévu en 2027. Rio Tinto désire consulter les gens sur leur vision du lac Saint-Jean à long terme et invite la population, incluant les personnes qui ne demeurent pas autour du lac, à répondre au sondage qui est présentement en ligne sur le site web d'Énergie Électrique.

| Questions - commentaires | Réponses |
|---|--|
| Est-ce vrai que le lac Saint-Jean se déverse lentement dans la Grande-Décharge à cause des rochers? | RT La capacité d'évacuation est limitée à cause de la gorge de la Grande-Décharge. Cela se remarque davantage lorsque le lac Saint-Jean est plein et qu'il tombe des quantités de pluie importantes. |

| | |
|--|--|
| Quand on a reçu 695 mètres cubes d'eau en décembre, avez-vous ouvert les valves de la Petite-Décharge? | RT Non, les valves n'ont pas été ouvertes sur la Petite-Décharge. |
| Est-ce que les déversements ont un impact sur les skieurs du Mont Villa Saguenay et les cabanes à pêche? | RT Aucun impact pour les skieurs et les glissades en tube. Les cabanes à pêche demeurent un enjeu, car il est moins facile de rejoindre tout le monde. Par contre, habituellement, quand les valves sont ouvertes, la rivière est pratiquement à l'eau vive, donc à cette période, il n'y a plus de cabanes. |
| Il y a combien d'abonnés au service de notification par texto? | RT Il y avait plus de 1 000 abonnés lors de la dernière validation en début d'année 2024. Au total, 23 messages textes ont été envoyés à plus de 6 537 personnes depuis le lancement du service, jusqu'à la fin de 2023. |

| Actions de suivi | Responsable | Échéancier |
|--|-------------|---------------------|
| Transmettre aux membres le lien pour remplir le sondage du Programme de stabilisation des berges du lac Saint-Jean | TES | Après la rencontre |
| Retourner aux membres le lien pour s'abonner au service de notifications par message texte | TES | Après la rencontre |
| Faire le suivi des actions relevant de l'analyse du relevé d'empiétement | RT | Prochaine rencontre |

DIVERS

Aucun point n'est soulevé.

PROCHAINES RENCONTRES

Véronique Frigon rappelle les dates des prochaines rencontres du CASE en 2024.

FIN DE LA RENCONTRE

Véronique Frigon remercie les membres pour leur participation.
La rencontre se termine à 16 h 30.

Production du compte rendu
Isabelle Gagnon, Transfert Environnement et Société
Chargée de projet

Annexe 1 :

Liste de présences

Liste des présences du CASE — 23 février 2024

| Organisation | Nom | Présent | Absent |
|--|---|---------|--------|
| Ville d'Alma — Élu | Yves Gilbert | X | |
| Ville d'Alma — Élu | François Carrier | | X |
| Ville d'Alma Directeur urbanisme | Denis Verrette | X | |
| Résident-citoyen secteur Chemin des Éperviers | Jacques Turcotte | X | |
| Résident-citoyen du secteur rang Melançon | Jean-Sébastien Harvey | X | |
| Résident-citoyen du chemin de la Dam- en-Terre | Clermont Gilbert | | X |
| Complexe touristique de la Dam-en- Terre | Guylaine Perron | X | |
| Représentant de l'Union des producteurs agricoles (UPA) | André Bouchard | X | |
| Conseil régional de l'environnement et du développement durable | Alexandra Dupéré | | X |
| Agriculteur | Éloi Truchon | X | |
| Développement économique Alma — Lac-Saint-Jean | Maxime Deschênes-Bouchard | X | |
| Chambre de commerce et d'industrie Lac-Saint-Jean-Est | Julie Dufour | X | |
| Carrefour jeunesse emploi | Marie Semel | X | |
| Rio Tinto — Énergie Électrique | Marc-André Gagné, chef de service – Production | X | |
| Rio Tinto — Représentant employé | Olivier Tremblay | X | |
| Rio Tinto | Patrice Bergeron, directeur des opérations, Usine Alma | | X |
| Rio Tinto | Tony Houde, chef de service | X | |
| Rio Tinto | Mélissa Gagné, conseillère Communautés et Performance sociale | X | |
| Rio Tinto | Alexandre Ouellet, conseiller Environnement | X | |
| Animation-facilitation | | | |
| Transfert Environnement Société | Véronique Frigon, directrice de projets, facilitatrice | X | |
| Transfert Environnement Société | Isabelle Gagnon, chargée de projets, secrétaire de réunion | X | |

Annexe 2 : Ordre du jour

Rencontre du CASE

23 février 2024 13 h 30 à 16 h
Centre de conduite du réseau Énergie Électrique

Ordre du jour

| | | Nature | Intervenant |
|---------|--|--------------------------|--|
| 13 h 30 | 1 – Mot de bienvenue et tour de table | Information / Discussion | Véronique Frigon |
| 13 h 40 | 2 – Visite du Centre de conduite du réseau Énergie Électrique | Information / Discussion | Marc-André Gagné |
| 14 h 05 | 3 – Partage SSEC | Information / Discussion | Mélissa Gagné |
| 14 h 10 | 4 – Validation de l'ordre du jour | Décision | Véronique Frigon |
| 14 h 15 | 5 – Suivi des actions | Information | Véronique Frigon |
| 14 h 20 | 6 – Tour de table des partenaires | Information / Discussion | Membres |
| 14 h 45 | 7 – Suivi environnemental et requêtes | Information / Discussion | Alexandre Ouellet |
| 15 h | PAUSE | | |
| 15 h 10 | 8 – Développements Rio Tinto : <ul style="list-style-type: none">• Marché de l'aluminium et projets• Rio Tinto dans la communauté• Sous-comité de Verdissement | Information / Discussion | Tony Houde Mélissa Gagné Alexandre Ouellet |
| 15 h 35 | 9 – Suivi Énergie Électrique | Information / Discussion | Marc-André Gagné |
| 15 h 50 | 10 – Divers | Information / Discussion | Véronique Frigon |
| 15 h 55 | 11 – Prochaines rencontres | Information | Véronique Frigon |
| 16 h | 12 – Fin de la rencontre | | |

Annexe 3 : Présentation

RioTinto

Visite du Centre de conduite du réseau Énergie Électrique



RioTinto

Rencontre du CASE

23 février 2024



Mot de bienvenue et tour de table



RtoTinto

3

Partage SSEC

Les découvertes fortuites

RtoTinto



Découverte fortuite

- Une découverte fortuite, c'est la mise en évidence par hasard d'un élément d'intérêt pour le patrimoine culturel de « **tout bien et tout site témoignant de l'occupation humaine préhistorique ou historique** ».
- Il n'y a pas d'âge pour qu'un bien ou un site devienne d'intérêt historique, mais règle générale, les éléments de plus de 50 ans sont considérés comme étant d'intérêt.
- Au Québec, qu'on soit une entreprise ou un particulier, nous avons l'**obligation de déclarer** au ministère de la Culture tout artefact découvert.
- Vous trouvez quelque chose que vous croyez être un artefact?
 - Notez l'endroit de votre découverte et les éléments caractéristiques qui permettront de la localiser.
 - Prenez une photo. La plupart des photos prises avec un téléphone intelligent ont la géolocalisation par défaut, mais si ce n'est pas le cas, notez la longitude et la latitude exactes à l'aide d'un GPS.
 - N'oubliez pas : un artefact sorti de son contexte archéologique perd l'essentiel de sa valeur scientifique.
- Chez Rio Tinto, une procédure en cas de découverte fortuite a été mise sur pied afin de limiter les impacts de nos opérations sur les sites du patrimoine culturel, y compris les éléments du patrimoine industriel témoignant de l'histoire de l'aluminium.

RioTinto

Validation de l'ordre du jour



RioTinto

6

Ordre du jour

| | | Nature | Intervenant |
|---------|--|--------------------------|--|
| 13 h 30 | 1 – Visite du Centre de conduite du réseau Énergie Électrique | | Marc-André Gagné |
| 13 h 40 | 2 – Mot de bienvenue et tour de table | Information/Discussion | Véronique Frigon |
| 14 h 05 | 3 – Partage SSEC | Information/Discussion | Mélissa Gagné |
| 14 h 10 | 4 – Validation de l'ordre du jour | Décision | Véronique Frigon |
| 14 h 15 | 5 – Suivi des actions | Information | Véronique Frigon |
| 14 h 20 | 6 – Tour de table des partenaires | Information/Discussion | Membres |
| 14 h 45 | 7 – Suivi environnemental et requêtes | Information/Discussion | Alexandre Ouellet |
| 15 h | Pause | | |
| 15 h 10 | 8 - Développements Rio Tinto : <ul style="list-style-type: none"> • Marché de l'aluminium et projets • Rio Tinto dans la communauté • Sous-comité Verdissement | Information/Discussion | Tony Houde Mélissa Gagné Alexandre Ouellet |
| 15 h 35 | 9 – Suivi Énergie Électrique | Information / Discussion | Marc-André Gagné |
| 15 h 50 | 10 – Divers | Information / Discussion | Véronique Frigon |
| 15 h 55 | 11 – Prochaines rencontres | Information | Véronique Frigon |
| 16 h | 12 - Fin de la rencontre | | |

RioTinto

7

Suivi des actions

| Description du suivi | Responsable | Échéance | Suivis effectués |
|---|-------------|---------------------|-------------------|
| LOGISTIQUE CASE | | | |
| Fournir aux membres l'information sur le projet de centre de billettes annoncé à l'aluminerie de Bécancour | RT | Prochaine rencontre | À l'ordre du jour |
| Transmettre aux membres le numéro de téléphone des agents de la faune pour les signalements de chasseurs sur les terres agricoles | TES/RT | Après la rencontre | Fait |
| Transmettre aux membres l'outil temporaire des canaux de communication RT pour la communauté | TES/RT | Après la rencontre | Fait |
| Communiquer à l'UPA la décision du CASE concernant son représentant au comité | TES | Après la rencontre | Fait |
| Transmettre aux membres le lien vers le cahier spécial du 50 ^e du CREDD | TES/CREDD | Dès que possible | Fait |

RioTinto

8

Suivi des actions

| Description du suivi | Responsable | Échéance | Suivis effectués |
|---|-------------|-------------------------|-------------------|
| COMMUNAUTÉ | | | |
| Réfléchir à une façon de communiquer les incidents et de l'information liés à Énergie Électrique dans la communauté. | RT | Dès que possible | En cours |
| S'assurer que Végétolab puisse être mise en lien avec service des approvisionnements de Rio Tinto si elle le souhaite | TES/RT | Dès que possible | Fait |
| Vérifier la possibilité de faire passer le train de Noël de RT à Alma pour une prochaine année | TES/RT | Dès que possible | Fait |
| Description du suivi | Responsable | Échéance | Suivis effectués |
| SOUS-COMITÉ VERDISSEMENT | | | |
| Présenter aux membres la proposition du souscomité Verdissement pour les travaux 2024 | TES/RT | Première rencontre 2024 | À l'ordre du jour |

RioTinto

9



Tour de table des partenaires

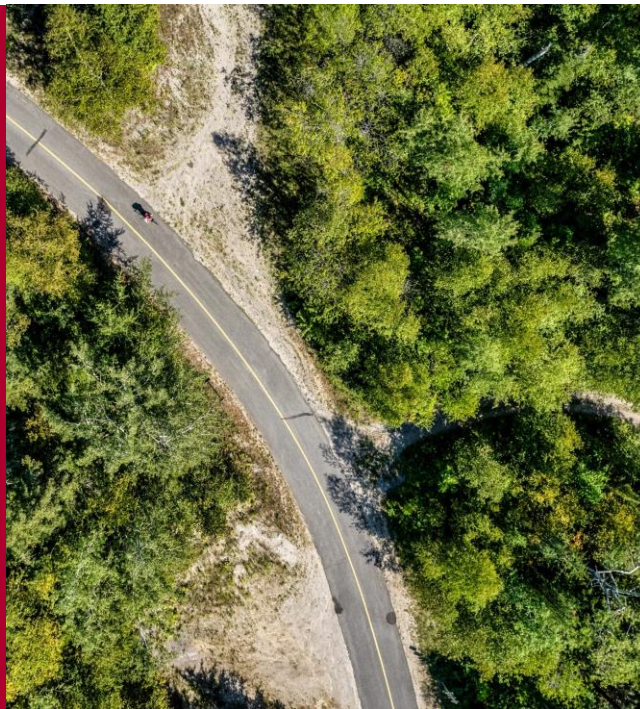
- Voisinage
- Représentants milieu agricole
- Organisme récréotouristique (Dam -en-Terre)
- Organisme économique (Développement Économique Alma Lac -Saint-Jean et Chambre de commerce)
- Ville d'Alma
- Organisme environnemental (CREDD)
- Organisme sociocommunautaire (CJE)
- UPA

RioTinto

11

RioTinto

Suivi
environnemental
et requêtes



Plaintes et demandes d'information depuis le 1^{er} décembre 2023

Suivi des plaintes en cours lors de notre dernière rencontre

- Un résident a mentionné qu'un castor avait érigé un barrage (secteur rue Melançon)
 - o Action : Aucun barrage de castor identifié – **Réglé**

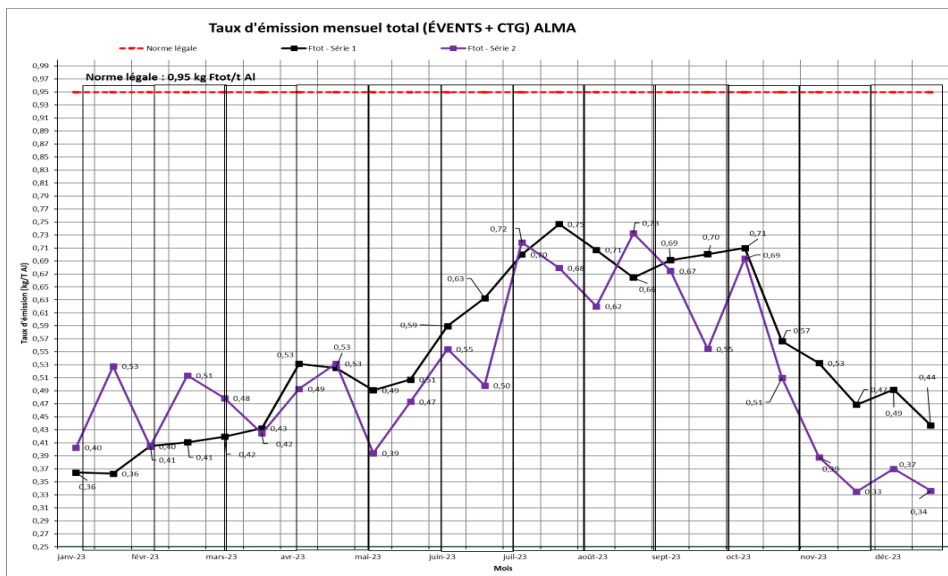
Plaintes en cours depuis le 1^{er} décembre 2023

Plainte de bruit dans le secteur de la rue Melançon

- o Actions : Rencontre avec le citoyen pour explications et présenter les travaux en cours – **En cours**
- o Tournage d'une capsule vidéo visant à expliquer les enjeux et travaux concernant le bruit – **En cours**

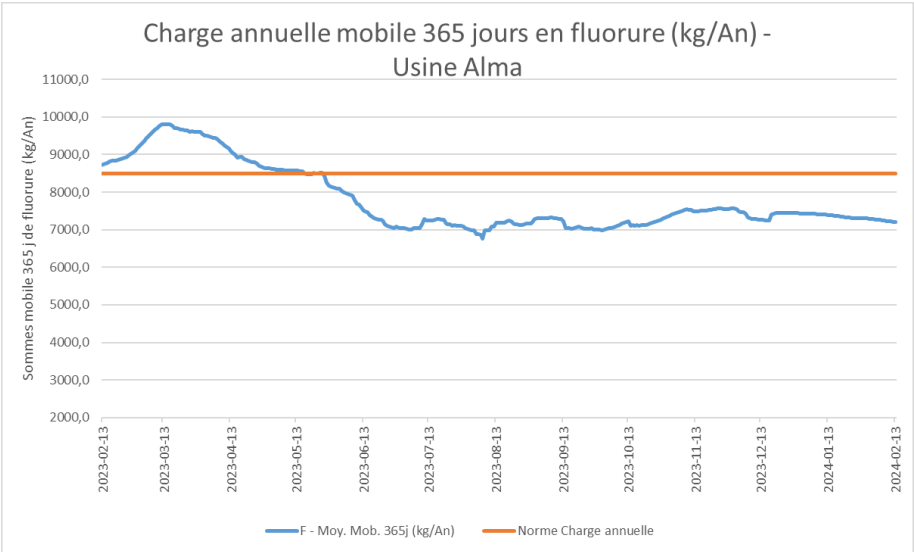
RioTinto

Suivi des émissions atmosphériques 2023 - Fluorures



RioTinto

Conformité des rejets en fluorure à l'effluent final



RioTinto

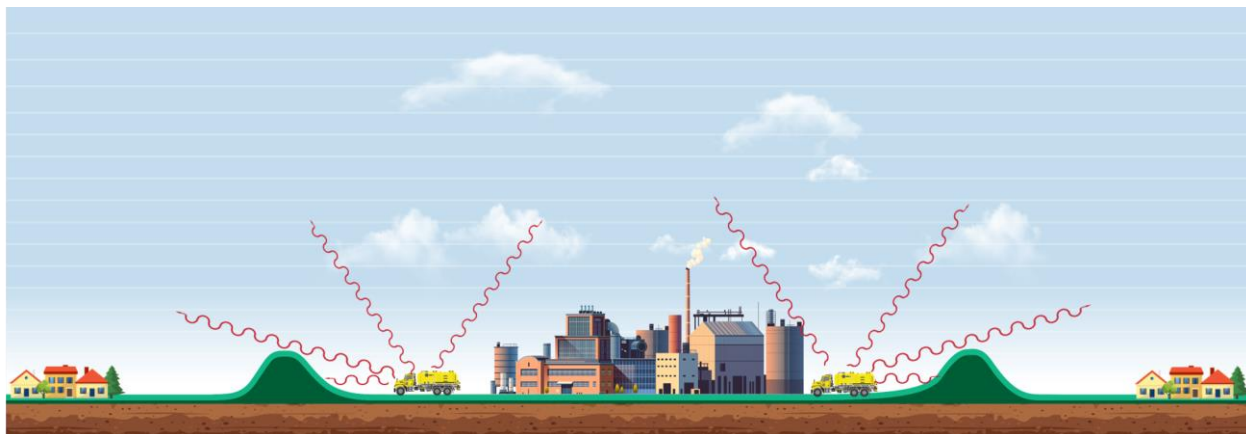
15



RioTinto

16

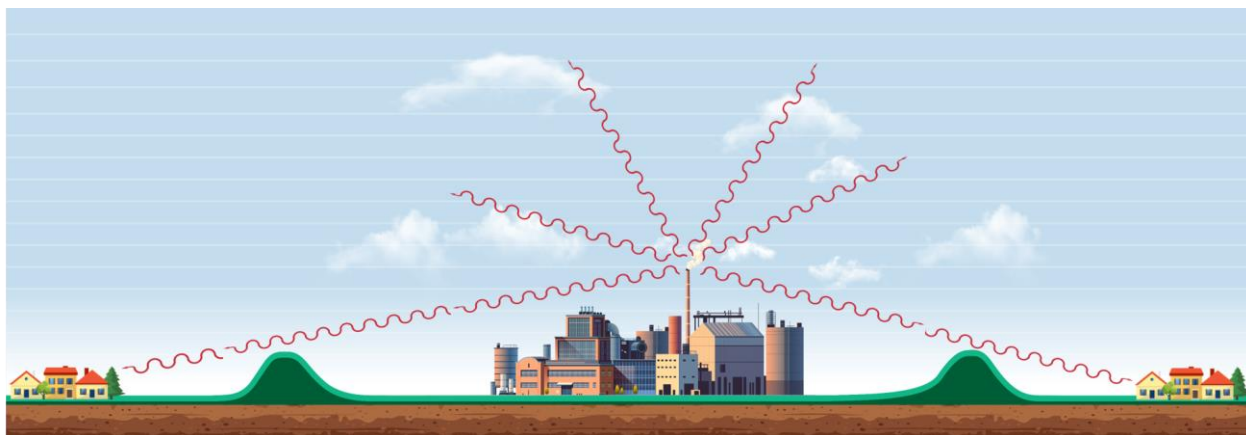
Sources sonores au niveau du sol



RioTinto

17

Sources sonores en hauteur (cheminées)



RioTinto

18

RioTinto

Pause



RioTinto

Développements
Rio Tinto



Le contexte économique

- Le contexte économique a changé rapidement dans les derniers mois avec la forte inflation, le ralentissement économique et la grève dans le secteur automobile aux États-Unis.
- Malgré le contexte économique défavorable, nous continuons d'investir dans notre positionnement pour la concrétisation de notre vision et nous sommes toujours engagés dans cette voie.
- Nous avons besoin de la collaboration de tous pour agir de façon responsable, être résilients à travers les cycles et se donner les moyens pour continuer à investir dans notre futur et faire atterrir notre vision.

RioTinto



Notre vision pour nos opérations dans la région



Transition harmonieuse d'Arvida en prenant soin de nos employé(e)s



Protéger et accroître notre place sur le marché américain



Réduire notre empreinte carbone:
ELYSIS
Recyclage
Vaudreuil 0 carbone



En partenariat avec les Premières nations et en étant engagés envers la communauté

RioTinto

22

RioTinto

Transition de l'Usine Arvida

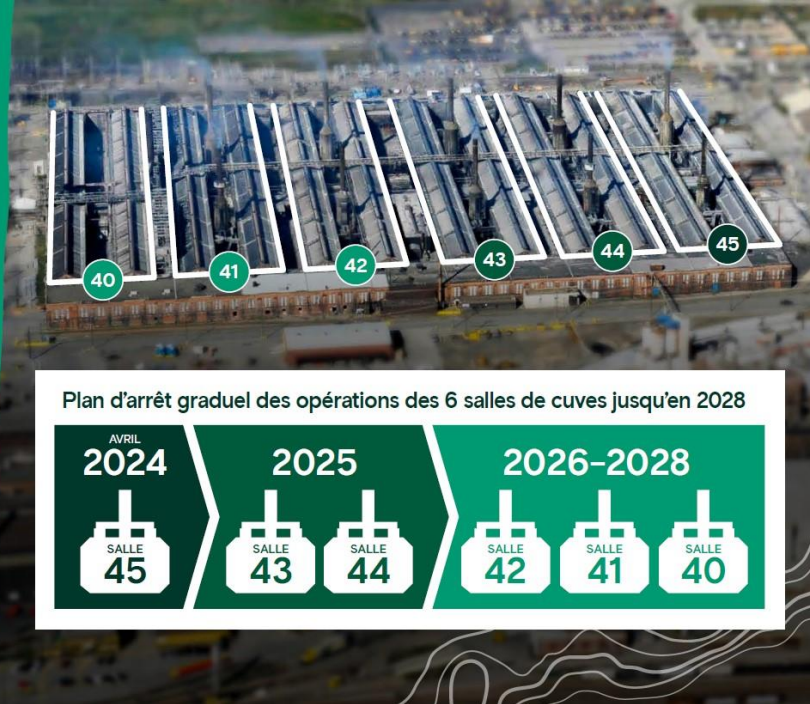
Nous misons sur une transition harmonieuse de notre main-d'œuvre en lien avec les projets d'expansion d'AP60 et du nouveau Centre de recyclage d'aluminium post-consommation.

À terme en 2028 :

- Réduction de 50% des émissions de GES entre AP60 et l'Usine Arvida
- Réduction de près de 90% des émissions de particules fines



Pour tout savoir sur la transition de l'Usine Arvida : www.votreriotintosj.com



Partenariat avec les Canadiens de Montréal pour un avenir plus vert

Partenariat unique en son genre qui nous permettra de travailler ensemble pour trouver de meilleures façons de réduire notre empreinte écologique.

Nous remplacerons **1,5 million de verres en plastique** à usage unique au Centre Bell par des verres recyclables à l'infini, fabriqués à partir de l'aluminium de haute qualité et à faible teneur en carbone produit à notre usine de Grande-Baie, au Saguenay-Lac-Saint-Jean.

Ensemble, nous retirerons chaque année environ **24 tonnes de plastique** de l'environnement, soit l'équivalent d'un gros camion entièrement chargé.

Ce partenariat de cinq ans s'inscrit dans le cadre de l'initiative « Vert le but » des Canadiens de Montréal, qui vise à réduire l'empreinte écologique de l'organisation, à soutenir les ressources vertes et renouvelables et à encourager les partisans à agir en ce sens.



RioTinto

24

Quoi de neuf dans la communauté?

Mise à jour du relevé d'empiétement

Nous sommes passés!

Dans le cadre de la mise à jour du relevé de type empiètement effectué sur les terrains de l'entreprise - Usine Alma, nous sommes passés faire état de la situation.

Pour toute question, communiquer avec nous : 488 928-2696 communauteriotinto@riotinto.com

RioTinto |

Analyse du relevé → Élaboration de la stratégie → Début des interventions

RioTinto

25

Support à la campagne de sociofinancement des Jardins Mistouk

Fier président d'honneur de la campagne de sociofinancement des Jardins Mistouk en 2024

Quoi de neuf dans la communauté?

68 000\$ remis à Moisson Alma

Depuis un an deux employés, Michael et Jonathan, accompagnés des leurs collègues, ont mis bénévolement en place un système de récupération et de vente de produits divers à l'usine

RioTinto

26

Brunch annuel des retraites

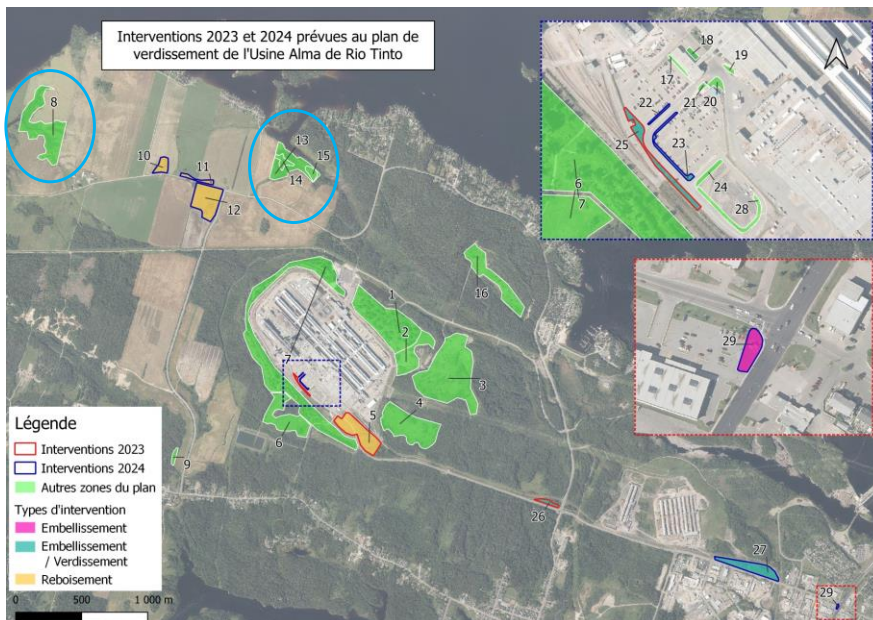
Le 21 janvier dernier, près de 300 anciens employé(e)s de l'Usine Alma et d'Énergie Électrique ainsi que leurs conjoint(e)s étaient présents pour le traditionnel brunch annuel des retraités de l'Alcan d'Alma

RioTinto

Sous-comité de Verdissement



Projets 2024



Reboisement 2024 :

Les zones 10, 11 et 12 seraient à prioriser, car de nombreux touristes et résidents passent à cet endroit (en bordure de la véloroute).

Après discussion avec le Comité de gestion forestière Rio Tinto, il y aurait de la disponibilité pour reboiser les zones 8, 14 et 15 en plus.

288

Projets 2024



Embellissement 2024 :

Une partie de l'enveloppe sera utilisée pour l'embellissement des zones situées à proximité de l'entrée de l'usine (zones 22 et 23).

RioTinto

29

Projets 2024



Embellissement 2024:

Un focus sera mis sur les zones 27 et 29 en raison de leur potentiel de visibilité dans la communauté.



RioTinto

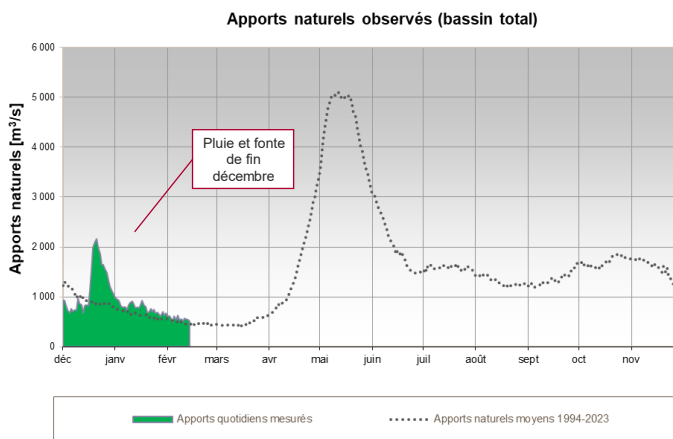
30

RioTinto

Suivi Énergie Électrique



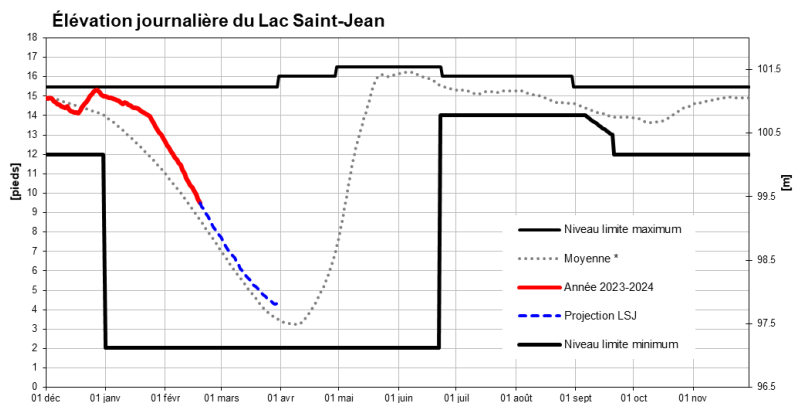
Hiver doux et apports naturels élevés



1^{er} décembre 2023 au 18 février 2024:
Période la plus chaude de notre historique (depuis 1953) : la température moyenne sur le bassin versant a été 4,5°C plus élevée que la normale.

| Apports observés | | |
|------------------|--------|---------------------|
| Période | [m³/s] | % normale 1994-2023 |
| Décembre 2023 | 1185 | 140% |
| Janvier 2024 | 778 | 118% |
| Février 2024 | 553 | 110% |

Effet sur la gestion du lac Saint-Jean



- Rehaussement du niveau du lac à la fin décembre;
- Déversement par la Grande Décharge à la fin décembre et depuis le 23 janvier pour le reste de l'hiver;
- Abaissement du lac vers un niveau cible de 4 pieds pour accueillir la crue printanière.

RioTinto

33

Rappel

- Du 1^{er} septembre au 1^{er} avril, le niveau maximal d'opération du lac Saint -Jean est de 15,5 pi.
- À partir du 1^{er} janvier, le niveau minimal d'opération du lac Saint -Jean descend à 2 pi.

Points saillants

- Régime hydrologique hivernal au -dessus de la normale.
- Crue d'hivernale qui a permis de remplir le lac Saint -Jean à la fin décembre, actuellement à **9,3** pi. Abaissement du lac pour atteindre un niveau cible de ± 4 pieds pour début avril.
- Collaboration des équipes pendant l'hiver afin d'effectuer les entretiens nécessaires pour rendre les équipements disponibles pour la crue.

RioTinto

RioTinto

Le Programme de stabilisation des berges veut vous entendre!



Partagez votre vision du lac Saint-Jean en répondant au sondage

fr.surveymonkey.com/r/HYDWZVW

Rio Tinto mise sur la consultation et l'inclusion des diverses perspectives dans l'élaboration de son futur Programme de gestion de l'érosion.

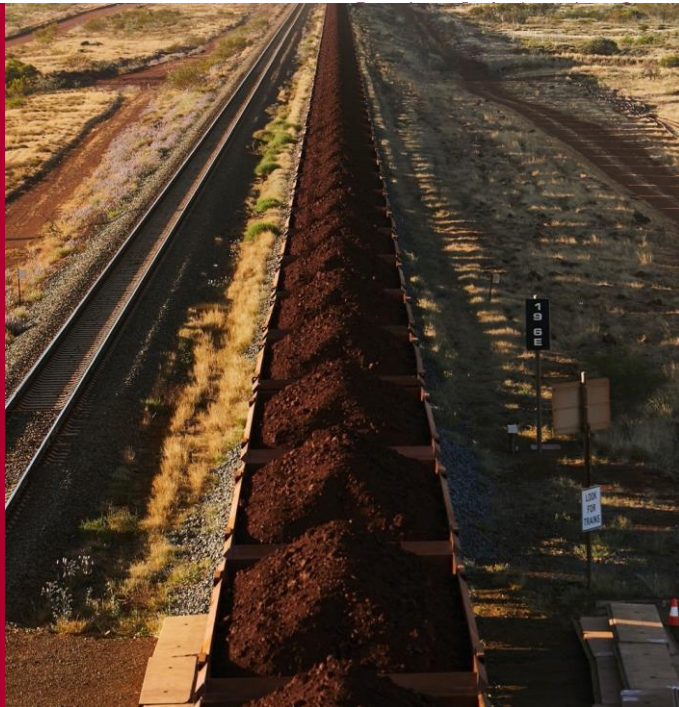
Pour suivre les travaux : energie.riotinto.com

(418) 668-0151

bergelsjsial@riotinto.com

RioTinto

Divers



Prochaines rencontres 2024

Rencontre 2

Vendredi 24 mai

13 h 30 à 16 h

Lieu à déterminer

Rencontre 3

Vendredi 27 septembre

13 h 30 à 16 h

Lieu à déterminer

Rencontre 4

Vendredi 29 novembre

13 h 30 à 16 h

Lieu à déterminer



RioTinto

38

