

Comité de bon voisinage  
La Baie  
de Rio Tinto

**COMPTE RENDU**  
RENCONTRE # 25

RÉALISÉ PAR



4 décembre 2023

## Table des matières

Mot de bienvenue et tour de table .....	3
Partage Santé, Sécurité, Environnement et Communauté .....	3
validation de l'ordre du jour.....	3
Suivi des actions .....	4
Tour de table des partenaires .....	6
Suivi environnemental et requêtes .....	11
Développements récents Rio Tinto .....	12
Divers.....	13
Fin de la rencontre et dîner.....	13

## Liste des annexes

Annexe 1 : Liste de présences .....	14
Annexe 2 : Ordre du jour .....	16
Annexe 3 : Présentation .....	18

## MOT DE BIENVENUE ET TOUR DE TABLE

Véronique Frigon, directrice de projet et du bureau du Saguenay chez Transfert Environnement et Société, souhaite la bienvenue aux membres pour cette dernière rencontre de l'année. Elle donne la parole à Robin Bouchard, nouveau directeur des opérations - Vaudreuil-IPSF-Distribution Jonquière, en remplacement de Stéphanie Gignac nommée récemment directrice exécutive Opérations Québec - Aluminium. Il se présente au comité et un tour de table est effectué.

Claude Bouchard, directeur du développement industriel à Promotion Saguenay, profite de l'occasion pour annoncer qu'il s'agit de la dernière rencontre du CBV à laquelle il participe puisqu'il prendra sa retraite.

Marc Hudon, président du Comité directeur du milieu, fait un court historique du CBV La Baie et souligne la contribution de chacun des membres au fil des ans.

## PARTAGE SANTÉ, SÉCURITÉ, ENVIRONNEMENT ET COMMUNAUTÉ

Charles-Hugo Bergeron, chef de service des Installations portuaires de Rio Tinto, présente en primeur la nouvelle publicité sur la sécurité aux abords du chenal de navigation.

Questions/commentaires	Réponses
Où la publicité sera-t-elle publiée?	<b>RT</b> Dans <i>Le Courrier du Saguenay</i> . Elle se retrouvera aussi sûrement sur la plateforme <a href="http://Votreriotoslsj.com">Votreriotoslsj.com</a> et sur Facebook.
Est-il prévu de la placer à l'entrée des cabanes de pêche?	<b>RT</b> Il n'y a rien de prévu à cet effet actuellement, mais l'idée est notée.
L'inquiétude est pour l'an prochain, avec les croisières hivernales.	Cela fait partie du concept que les croisiéristes débarquent sur la glace. Nous nous impliquerons afin d'assurer une cohabitation sécuritaire.

Actions de suivi	Responsable	Échéancier
Informers les membres du comité du déroulement des croisières hivernales et des mesures préventives adoptées	TES/Port Saguenay	Dès que possible

La présentation complète de la rencontre est en annexe 3.

## VALIDATION DE L'ORDRE DU JOUR

Véronique Frigon présente l'ordre du jour. Celui-ci est adopté tel quel et le point *Divers* demeure ouvert.

L'ordre du jour se trouve à l'annexe 2.

## SUIVI DES ACTIONS

Véronique Frigon présente les actions de suivi de la rencontre du 26 septembre 2023.

Actions de suivi	Responsable	Échéancier	Suivis effectués
<b>Logistique CBV La Baie</b>			
Envoyer une communication à l'ensemble des membres du CBV afin de les inviter à participer au comité de travail du projet de réfection des fours (coordonnées de Julie Desmeules).	TES	Après la rencontre	Fait
Transmettre aux membres les diapositives de la nouvelle procédure de gestion des plaintes pour qu'ils fassent leurs commentaires	TES	Après la rencontre	Fait
Transmettre aux représentants de la Ville (Manon Girard et Raynald Simard) ainsi qu'à Aline Cottin les options proposées par le MTQ pour la traverse du sentier de fatbike	MTQ	Après la rencontre	Fait
<b>Sous-comité Embellissement</b>			
Faire le suivi des actions du sous-comité embellissement aux membres du CBV La Baie.	RT	En continu	À l'ordre du jour
<b>Communauté</b>			
Effectuer le suivi en ce qui concerne le dossier du parc de la rue Bagot	RT	Avant la prochaine rencontre	À l'ordre du jour
S'informer de la raison pour laquelle les locomotives s'arrêtent sur la rue Bagot	RT	Avant la prochaine rencontre	À l'ordre du jour
Faire le suivi des solutions envisagées par Ville de Saguenay pour rendre plus sécuritaire la cohabitation entre les piétons et les vélos sur le quai de croisières	Ville de Saguenay	Dès que possible	À l'ordre du jour
Mettre en place des moyens pour informer davantage les citoyens sur les interventions au marais intertidal.	Ville de Saguenay	En cours d'année 2024	En suivi

Concernant la cohabitation entre les piétons et les vélos sur le quai de croisière, Manon Girard, directrice de l'arrondissement La Baie, indique que le rapport de l'Association québécoise des circuits cyclables sera disponible l'été prochain et qu'il permettra d'identifier les correctifs à apporter non seulement dans ce secteur, mais dans l'ensemble du territoire de la ville.

Questions/commentaires	Réponses
La problématique en période hivernale sera-t-elle envisagée en lien avec l'achalandage au quai de croisière?	<b>Ville de Saguenay</b> Ce ne sera pas dans le rapport, mais c'est une préoccupation que nous avons quand même. Les bateaux

	n'accostent pas au quai des croisières l'hiver, mais cela ne signifie pas qu'il n'y aura pas plus d'achalandage.
Est-ce qu'il y a une mise à jour du projet de sentiers de fatbike hivernaux?	<b>RT</b> Aucun retour ni suivi avec les citoyens responsables du projet. Ils devaient regarder pour trouver des solutions alternatives pour la traverse du sentier. Un bail a été signé avec les Affaires immobilières de RT. Il faudra faire des modifications au bail quand il y aura une solution avancée concernant le tracé. <b>Ville de Saguenay</b> Ils ont été rencontrés et l'arrondissement de La Baie a proposé de procéder par phase pour réaliser leur projet. Ils nous ont répondu que c'est probablement ce qu'ils feraient pour commencer et qu'ils réévalueraient ensuite la traverse.
Est-ce qu'il y a un tracé préliminaire du sentier?	Oui, mais il doit être révisé. Il avait été présenté lors d'une rencontre du CBV au printemps dernier.

En ce qui a trait à l'information à propos du marais intertidal, Manon Girard affirme que le dossier n'a pas encore progressé en raison de l'arrivée de la période hivernale et que l'intention est d'installer de l'affichage de nature éducative.

Aline Cottin, conseillère sénior Communautés et Performance sociale, fait le suivi du dossier du petit parc de la rue Bagot, expliquant les interventions de défrichage qui y ont été effectuées afin d'en améliorer l'état, en collaboration avec le Comité directeur du milieu et le voisinage. Elle rappelle que le terrain appartient à la division Énergie Électrique de Rio Tinto, qui n'a pas l'habitude d'entretenir des secteurs pour le simple aspect visuel, mais qu'une entente est intervenue dans ce cas-ci afin d'accommoder les résidents à proximité.

Questions/commentaires	Réponses
Ce terrain a déjà gagné des prix de Villes et villages fleuris. La Ville dispose d'un règlement pour l'entretien des terrains. On doit faire un minimum, car c'est dans le périmètre urbain. C'est l'image aussi de Rio Tinto.	<b>RT</b> L'une des options pour les premiers 10 pieds est de faire un empiérement qui éviterait une tonte hebdomadaire et garderait cet espace plus propre.

Pour ce qui est des locomotives s'arrêtant sur la rue Bagot, Mélanie Minguy, chef de service Roberval-Saguenay, indique que c'est à cet endroit que s'effectue le transfert des cuves de P155 et qu'elles n'y demeurent jamais plus longtemps que le temps nécessaire pour compléter le transfert, mise à part une fois où une locomotive était en panne. Elle précise aux membres que lorsque le voisinage constate qu'il y a quelque chose d'anormal avec les wagons, c'est que ces wagons sont déjà planifiés pour s'en aller en atelier. Ils sont pris en charge en urgence lorsque des anomalies surviennent.

Questions/commentaires	Réponses
Dans ce cas-là, peut-on aviser les voisins?	<b>RT</b> Impossible de le savoir à l'avance. C'est très peu fréquent. Si RT constate que cela se reproduit, l'entreprise pourra le communiquer le cas échéant.
Il est arrivé quelques fois que je fasse des signalements concernant le bruit dans le passé, mais c'est complètement différent maintenant. Est-ce qu'il y eu des ajustements sur les trains? Peut-être une amélioration de la part des chauffeurs également?	<b>RT</b> Il faut mentionner qu'il y a beaucoup d'enjeux mécaniques lorsque l'on parle des trains. Différents modèles de locomotive existent, appartenant à RT ou en location. RT connaît les modèles qui font davantage de bruit et travaille à les garder le plus possible à l'intérieur.
Parmi les commentaires que je reçois, il y a celui selon lequel autrefois, les gens qui opéraient les trains étaient ceux qui en faisaient l'entretien. Aujourd'hui, l'entretien se fait plus par des gens d'atelier. Peut-être que les gens d'atelier règlent les problèmes pointus, mais qu'ils ont une moins bonne vue d'ensemble?	<b>RT</b> Les gens qui travaillent en atelier et du groupe technique sont d'anciens chefs de train pour la plupart. Ils connaissent très bien les wagons. Les équipements vieillissent, les wagons peuvent circuler pendant 25 ans. Après ce délai, une inspection s'impose afin d'obtenir des dérogations. L'ensemble de la flotte arrive au bout de cette échéance. Des wagons seront changés au cours des prochaines années. De projets importants sont à venir.
Est-ce que l'on peut parler d'un horizon de cinq ans pour changer la flotte?	<b>RT</b> Oui.

## TOUR DE TABLE DES PARTENAIRES

### Comité directeur du milieu et voisins

Marc Hudon parle d'un enjeu de poussière noire qui doit être nettoyée quotidiennement sur la rampe d'embarquement des croisières. Aline Cottin indique que Rio Tinto ira recueillir des échantillons au printemps prochain.

Marc Hudon remercie Rio Tinto pour la prise en charge du petit parc de la rue Bagot et affirme que les efforts sont très appréciés.

Actions de suivi	Responsable	Échéancier
Aller prendre des échantillons de la poussière noire sur la rampe d'embarquement des croisières	RT	Printemps 2024

### Port Saguenay

François St-Gelais, conseiller principal – Communications et relations avec la communauté à l'administration portuaire de Saguenay, affirme que démarrent plusieurs années de travaux d'infrastructure. Le projet de convoyeur a commencé et a même été bonifié. L'échéancier visé est 2025. Il parle également d'un petit projet sur la zone de stockage du terminal, qui vise à augmenter l'espace de transbordement et de stockage.

Il mentionne le projet annoncé par la ministre Geneviève Guilbault afin de doter le port de Saguenay d'un deuxième poste à quai. Il mentionne qu'il y a un secteur en eau profonde où il peut être ajouté rapidement. François St-Gelais indique qu'il s'agit d'un gain de pouvoir optimiser un port déjà existant comme celui de Saguenay. Le projet de quai vise 2026-2027, mais François St-Gelais affirme que la cadence s'accélérera. L'investissement du gouvernement du Québec est de 92 M\$. La séquence prévue est la suivante : convoyeur, amélioration des infrastructures, deuxième poste à quai.

Le démarchage se poursuit en ce qui concerne le projet de zone industrialo-portuaire, qui bénéficie d'une enveloppe de 105 M\$. François St-Gelais indique que le bureau de projet est train de prendre forme et que le travail afin de doter le site d'infrastructures municipales progressera également.

Il aborde enfin les croisières d'hiver, affirmant que la méthode d'ancrage des navires sur la banquise n'est pas encore déterminée, mais que la réflexion est amorcée.

Questions/commentaires	Réponses
Est-ce que le chemin de fer qui menait à l'usine St-Jean-Baptiste est utilisé?	Oui, mais l'utilisation n'est pas optimale. Il est important qu'il soit là afin que nous soyons attractifs pour les promoteurs. Le Port espère qu'il sera utilisé davantage.
Vous n'avez pas de statistiques sur son utilisation?	Il est utilisé moins d'une fois par semaine. 30 000 tonnes de lingots au total y ont transigé l'an dernier.
Parmi les enjeux, l'augmentation de la circulation ferroviaire entre le lien RT et celui de Grande-Anse avait été discuté au comité. J'espère que vous restez en lien au cas où de gros clients arriveraient, pour qu'il n'y ait pas de conflit d'usages. Cela implique aussi Ville de Saguenay, pour la voie de garage entre Chicoutimi et La Baie.	<b>RT</b> Le projet est quand même à l'étude présentement pour faire une voie de <i>storage</i> . Il n'est pas mis sur la glace. Ce serait aidant pour nous et le voisinage.
Avec les projets annoncés, est-ce que vous aurez éventuellement besoin d'entrepreneurs?	Ça se passe relativement bien actuellement. Si de gros projets s'annoncent, le Port aura un peu de temps pour planifier. Il y aura du phasage. Pour l'instant, ce sont de plus petits chantiers, donc le Port est en mesure de se préparer pour ce qui est de la main-d'œuvre, le logement, etc.

## Ville de Saguenay

Raynald Simard, conseiller municipal, indique que le train, qui siffle à chaque passage à l'intersection du sentier des Éboulis, dérange les citoyens, qui lui font régulièrement des requêtes à ce sujet. Mélanie Minguy rappelle que, comme il a déjà été expliqué au CBV, le train est obligé par Transport Canada de siffler au passage à niveau et que si la Ville de Saguenay souhaite un changement, elle doit elle-même déposer une requête et payer les frais relatifs, sans être assurée de recevoir une réponse positive.

Il est aussi question du parc de l'ancienne Consol, où les gens se rendent marcher et au bout duquel ils poursuivent souvent sur les terrains de Rio Tinto. Charles-Hugo Bergeron indique que les clôtures ont été refaites il y a deux

ans, mais que les gens marchent souvent sur la berge. Il mentionne un enjeu d'érosion dans ce secteur. Raynald Simard indique que la Ville de Saguenay effectuera des travaux à cet endroit l'an prochain et évoque la possibilité d'une collaboration avec Rio Tinto. Justine Desjardins, conseillère en environnement, précise qu'une entente est déjà signée avec la Ville de Saguenay pour la restauration du bout de la berge, juste avant la pointe, et que les travaux sont prévus à l'été 2025 étant donné les nombreuses études complémentaires nécessaires avant de procéder. Charles Hugo Bergeron ajoute qu'un budget est prévu chaque année pour faire un peu de reboisement sur les propriétés des Installations portuaires. Il indique que le terrain de l'ancienne Consol a été nivelé au cours de l'été et qu'un nettoyage des arbres en mauvais état a été réalisé. Aline Cottin affirme que le Groupe Nusthimit Nippour est responsable de la gestion forestière sur les terrains de Rio Tinto au Saguenay – Lac-Saint-Jean et qu'il serait intéressant d'avoir une présentation à ce sujet au CBV La Baie.

Questions/commentaires	Réponses
Est-ce qu'il y a un affichage de propriété privée sur le terrain de Rio Tinto?	<b>RT</b> RT fera analyser l'affichage pour voir les possibles améliorations.
Qu'est-ce qu'est devenu le projet d'amélioration à l'entrée des Installations portuaires?	<b>RT</b> Il y a eu un sous-comité d'embellissement mis en place en 2018, qui a fait une priorisation. L'embellissement des silos entrainé dans les cinq priorités identifiées. Il faudra probablement ramener ces points au comité. Ils concernent l'aspect verdissement/embellissement.

Actions de suivi	Responsable	Échéancier
Vérifier s'il est possible d'améliorer l'affichage de terrain privé au bout du terrain de l'ancienne Consol	RT	Dès que possible
Transmettre aux membres le tableau des priorités des projets d'embellissement	TES	Avant la prochaine rencontre
Prévoir une présentation du comité de gestion forestière de Rio Tinto	TES/RT	Première rencontre 2024

### Base de Bagotville

Mélina Bélanger, coordonnatrice des communications du Commandant – 3<sup>e</sup> Escadre, indique que la cérémonie du Jour du souvenir a réuni 1 000 personnes.

Elle fait également part de l'annonce d'un nouveau bâtiment pour la 2<sup>e</sup> Escadre, et que les travaux pour accueillir les nouveaux appareils se poursuivent.

Elle affirme que 2024 sera une grosse année avec le 30<sup>e</sup> anniversaire de l'Aviation royale canadienne ainsi que le spectacle aérien qui se tiendra les 22 et 23 juin. Elle mentionne que ce sera probablement le dernier sous cette



forme en raison de l'arrivée prochaine des nouveaux appareils qui impliqueront notamment de nouvelles exigences de sécurité.

Questions/commentaires	Réponses
Quels sont les édifices que l'on voit se construire actuellement, quand nous sommes sur le stationnement pour regarder la piste, à gauche près de la forêt?	C'est la nouvelle zone d'alerte. Il faut construire les nouveaux édifices avant de détruire les anciens. Les anciens hangars seront détruits, mais je ne sais pas si le mur de béton le long de la route 170 le sera.
Est-ce que l'application NORAD pour suivre le Père Noël sera encore disponible cette année?	Oui et le Père Noël sera bien escorté encore cette année. <a href="https://www.noradsanta.org/en/">https://www.noradsanta.org/en/</a>

Actions de suivi	Responsable	Échéancier
Vérifier si le mur de béton le long de la route 170 sera détruit	TES/Base de Bagotville	Pour la prochaine rencontre

### Promotion Saguenay

Claude Bouchard affirme que Promotion Saguenay travaille en étroite collaboration avec Port Saguenay et Investissement Québec. L'un des apports de la Ville de Saguenay aux installations de la zone industrialo-portuaire est l'eau de procédé, pour laquelle l'ingénierie est complétée. La construction peut donc commencer afin de rendre le site plus attrayant pour les investisseurs potentiels.

En ce qui concerne la desserte ferroviaire, il rappelle que près de 700 000 \$ ont été investis depuis trois ans par les MRC de la région et Mastheuiatsh pour des études visant à rendre le transport ferroviaire plus fluide de Chibougamau à Grande-Anse. Une réserve foncière a été gardée pour le secteur près de la fonderie à Saguenay. Il ne sait pas si la solution retenue sera la voie d'évitement.

Pour ce qui est des croisières, Promotion Saguenay s'occupe de l'accueil et de l'aspect touristique. Claude Bouchard mentionne que le 500 000<sup>e</sup> visiteur a été accueilli cet été et que Saguenay est maintenant la deuxième destination en importance sur le fleuve St-Laurent après Montréal. Il parle de l'importance de l'argent neuf injecté dans l'économie régionale grâce à cette activité, qui continuera de croître avec le milieu selon lui.

Il termine en parlant des travaux à l'aéroport de Bagotville, qui seront complétés à l'automne 2024. Ceux-ci permettront de plus que doubler la superficie de cette infrastructure, qui n'avait pas été rénovée depuis 1967.

Marc Hudon remercie, au nom des membres du comité, M. Claude Bouchard pour ses nombreuses années d'implication au sein du CBV de La Baie.

Questions/commentaires	Réponses
Est-ce qu'il y aura des douanes à l'aéroport?	Il n'y aura pas encore de douanes sur place, mais un espace est prévu à cet effet s'il y en a un jour.
Qu'est-ce qu'il faut pour avoir des douanes?	Les douanes ne sont pas seulement pour les gens qui partent, mais aussi pour ceux qui arrivent d'autres destinations dans le monde.

Les croisières ont l'acceptabilité sociale, mais il y a l'enjeu de l'acceptabilité environnementale.	Il faut toujours rester à l'affût. Les bateaux ont quand même de bonnes pratiques de développement durable.
Y a-t-il eu des avancées sur les vols intrarégionaux?	Il est désolant de constater qu'avant la pandémie, il y avait quatre vols par jour et que maintenant, il y en a un et qu'il est parfois annulé.
Est-ce le monopole d'Air Canada qui est en cause?	On ne demande pas mieux qu'il y ait d'autres transporteurs, mais jusqu'à maintenant, ça a toujours été Jazz. Ce n'est pas facile de faire bouger un géant.
Il y a d'autres transporteurs qui desservent des petites villes et qui donnent un meilleur service qu'Air Canada.	
L'une des choses que vous avez fait pour le bon voisinage lors de la construction du terminal de croisières est d'avoir permis plusieurs visites du chantier. Cela a contribué à aller chercher l'acceptabilité sociale.	
Une partie des gens de La Baie et des alentours est négative face aux croisières. Il faudrait faire de la sensibilisation : pourquoi le bateau fume, où s'en vont les déchets, les toilettes, etc.	C'est un point important. L'industrie maritime au complet est en train de se mettre au diapason pour diminuer son impact sur l'environnement. Il serait intéressant qu'il y ait des affiches ou d'autres éléments explicatifs.

Actions de suivi	Responsable	Échéancier
Communiquer avec Promotion Saguenay afin de procéder à l'intégration de la personne qui succédera à Claude Bouchard au sein du CBV de La Baie	TES	Avant la prochaine rencontre

### Contact Nature

Kathy Morin, directrice générale adjointe, indique que l'organisme est en mode préparation de la saison de pêche sur glace puisqu'il est gestionnaire des deux villages de pêche. Elle mentionne que Contact Nature ne gère pas la pêche hors village, mais constate que de plus en plus de situations seront à considérer avec les changements climatiques. Elle explique que la Table de concertation pour une gestion intégrée durable et sécuritaire des activités de pêche blanche sur le Saguenay a été créée, réunissant les principaux joueurs impliqués. Divers enjeux seront abordés, dont l'accès, les déchets, etc.

Une nouveauté cet hiver en ce qui concerne la pêche : l'ouverture officielle au poisson de fond, entre le 19 et 21 janvier 2024.

Kathy Morin fait un retour sur le souper-bénéfice soulignant le 15<sup>e</sup> anniversaire de Contact Nature. Une vidéo réalisée pour l'occasion est présentée aux membres.

Questions/commentaires	Réponses
Est-ce que Rio Tinto est présente à la table de concertation?	<b>RT</b> Oui.

On peut compter sur un suivi de ce qui se passera à la table de concertation lors des prochaines rencontres?	<b>Contact Nature</b> Oui.
<b>RT</b> La vidéo est très intéressante. RT suggère d'en faire la promotion à l'interne, auprès des employés et sur les réseaux sociaux.	

Actions de suivi	Responsable	Échéancier
Transmettre aux membres le lien de la version écourtée de la vidéo de Contact Nature	TES/Contact Nature	Dès que disponible
Faire un suivi de ce qui se passe à la Table de concertation pour une gestion durable et sécuritaire des activités de pêche blanche sur le Saguenay	Contact Nature	Lors des prochaines rencontres

## SUIVI ENVIRONNEMENTAL ET REQUÊTES

Aline Cottin fait le suivi des plaintes et requêtes depuis la rencontre du 26 septembre dernier.

Deux plaintes de poussières d'alumine ont été reçues sur la 1<sup>ère</sup> Rue la même journée. L'enquête ouverte par les équipes de Rio Tinto n'a démontré aucun dépassement ou dysfonctionnement. La conclusion est que le vent a dû soulever et déplacer des résidus d'alumine qui se trouvaient au sol.

Charles-Hugo Bergeron mentionne qu'il y a un enjeu avec les convoyeurs qui ont des dépoussiéreurs intégrés. Deux de ces convoyeurs seront remplacés en raison des problèmes rencontrés. Des dépoussiéreurs temporaires ont été installés. Il indique que de la poussière s'est rendue à la ville, mais à proximité des installations portuaires. Il ajoute que Rio Tinto travaille à installer des stations de mesures temporaires qui permettraient d'avoir l'information en temps réel, en collaboration avec l'Université de Sherbrooke.

Justine Desjardins informe qu'un comité de Rio Tinto est dédié à la réduction des poussières aux installations portuaires. Elle effectue un survol des améliorations récentes réalisées dans le but de réduire les poussières.

En ce qui concerne les cormorans, elle indique qu'ils sont partis pour l'hiver, mais que des actions sont prévues en vue de leur retour au printemps : investir pour un perchoir secondaire qui les incitera à aller se percher ailleurs, puis aller chercher de l'expertise dans ce domaine, notamment.

Questions/commentaires	Réponses
Est-ce que ce sont des équipements permanents qui ont été mis en place aux installations portuaires?	<b>RT</b> Ce sont de équipements temporaires qui sont installés de façon permanente. Un délai de six mois à un an est à prévoir avant d'obtenir les nouveaux convoyeurs.

Comment se passe l'échantillonnage?	<p><b>RT</b> Avec des installations permanentes pour avoir une lecture 360 degrés pour savoir s'il y a des poussières et leur provenance. Deux appareils fonctionnent en continu actuellement. L'intérêt serait de faire un quadrillage d'installations permanentes qui permettrait à RT d'avoir tout de même une lecture si un des équipements fait défaut.</p>
Est-ce que le système sur les téléphones mesure les vents aussi?	<p><b>RT</b> Oui. RT gère présentement avec les alarmes reçues à même les téléphones. RT souhaite avoir un système au goût du jour qui permettrait aussi d'obtenir des redondances.</p>
En ce qui concerne les bavettes, pourquoi avoir pris tant de temps avant de faire des modifications?	<p><b>RT</b> Les sources d'émission des tours sont multiples. Depuis 2021, une vingtaine d'actions ont été effectuées. Il y a des éléments qui coûtent très cher et qui nécessitent des analyses plus rigoureuses. Beaucoup d'investissement dans la gestion des poussières, dont l'obtention éventuelle de systèmes d'abat-poussière.</p>
Travaillez-vous votre stratégie concernant les cormorans pendant l'hiver?	<p><b>RT</b> Oui. Toute l'information nécessaire a été recueillie et les experts nous feront leurs recommandations pendant l'hiver.</p>

## DÉVELOPPEMENTS RÉCENTS RIO TINTO

Il est convenu que les diapositives de la présentation concernant le contexte économique seront transmises aux membres après la rencontre afin qu'ils puissent en prendre connaissance et poser des questions s'il y a lieu.

Aline Cottin évoque le retour du Train de Noël de Rio Tinto et souligne le travail des employés qui donnent beaucoup de temps pour la préparation et la tenue de l'événement. Elle précise que le trajet du train n'est pas communiqué à la population afin de préserver la sécurité près des voies ferrées.

### Embellissement des silos

Aline Cottin annonce au comité le décès récent du chargé de projet qui avait repris le dossier et affirme que celui-ci ne sera pas remplacé d'ici la fin de l'année 2023. Elle assure toutefois de la volonté de Rio Tinto de poursuivre le projet et que les prochaines étapes seront discutées sous peu. Elle indique que trois options supplémentaires ont été retenues, mais que l'évaluation budgétaire et des coûts d'entretien doit être finalisée. La nécessité que le dossier soit repris une seconde fois par une nouvelle personne risque de retarder encore l'échéancier.

Questions/commentaires	Réponses
Le Train de Noël ne s'arrêtera pas à La Baie?	<b>RT</b> RT invite la population à se rendre à l'endroit prévu dans le stationnement du magasin Tanguay. Le train demeurera décoré pour tout le temps des Fêtes, donc il sera visible lors de son passage sur le territoire. Pour des raisons de sécurité, RT demande de ne pas vous approcher des voies ferrées.
Depuis le début du projet des silos, est-ce que Rio Tinto a versé des montants à la firme Tyxna?	<b>RT</b> Tyxna a été rémunérée pour la préparation et la maquette visuelle. Un montant de 80 000 \$ a été versé comme compensation en raison des délais prolongés.

Actions de suivi	Responsable	Échéancier
Envoyer aux membres les diapositives sur le contexte économique de Rio Tinto	TES	Après la rencontre
Tenir une rencontre de suivi avec les membres du sous-comité Embellissement des silos	RT/TES	D'ici fin de l'année
Transmettre aux membres le lien du rapport 2022 de développement durable de Rio Tinto	TES	Après la rencontre

## DIVERS

Véronique Frigon parle brièvement du sondage qui sera transmis pour le bilan de l'année 2023 ainsi que de la rencontre annuelle des quatre comités bon voisinage (CBV) qui aura lieu en mars.

Elle indique que le calendrier des rencontres ainsi que les convocations pour ces dernières seront transmis avant les Fêtes.

Actions de suivi	Responsable	Échéancier
Transmettre aux membres les dates de rencontre et les convocations pour 2024	TES	Après la rencontre

## FIN DE LA RENCONTRE ET DÎNER

Véronique Frigon remercie les gens pour leur participation et les invite à poursuivre les discussions dans le cadre du dîner de fin d'année.

La rencontre se termine à 12 h 10.

**Production du compte rendu**  
Isabelle Gagnon, Transfert Environnement et Société  
Chargée de projet

# **Annexe 1 :**

## **Liste de présences**

**LISTE DES PRÉSENCES — 4 décembre 2023**

<b>Organisation</b>	<b>Nom</b>	<b>Présent</b>	<b>Absent</b>
Représentant citoyen du secteur rue Victoria et terminal des croisières	André Girard	X	
Représentante citoyenne du secteur Grande Baie – Employée RT	Stéphanie Potvin	X	
Représentant citoyen du secteur rue Desbiens et rue Bagot	Marcel Boudreault		X
Représentant citoyen du secteur rue Bagot et Route 170	Gaston Tremblay	X	
Représentant citoyen du secteur Baie des Ha ! Ha ! et avenue du Port	Claude Gagnon	X	
Représentant citoyen du secteur chemin des Chutes	Émile Guimond	X	
Représentant citoyen du sous-comité Embellissement, Usine Grande-Baie	Frédéric Lapointe	X	
Représentant citoyen IPSF	Éric Gaudreault	X	
Représentant citoyen Usine Grande-Baie et IPSF	Sylvain Lemieux	X	
Administration portuaire du Saguenay — Port Saguenay	François St-Gelais	X	
Promotion Saguenay	Claude Bouchard	X	
BFC Bagotville	Mélina Bélanger	X	
Ville de Saguenay	Manon Girard	X	
Ville de Saguenay	Raynald Simard	X	
Contact Nature	Kathy Morin	X	
Co-président du CBV et coordonnateur du comité directeur du milieu	Marc Hudon	X	
Rio Tinto	Mélanie Minguy	X	
Rio Tinto	Justine Desjardins	X	
Rio Tinto	Robin Bouchard	X	
Rio Tinto	Charles-Hugo Bergeron	X	
Rio Tinto	Aline Cottin	x	
Transfert Environnement et Société	Véronique Frigon	x	
Transfert Environnement et Société	Isabelle Gagnon	x	

# **Annexe 2 :**

# **Ordre du jour**



## Rencontre du CBV La Baie

4 décembre 2023, 9 h à 11 h 30

Auberge des 21, La Baie

### Ordre du jour

		Nature	Intervenant
9 h	1 – Mot de bienvenue, tour de table et partage Santé, Sécurité, Environnement et Communauté	Information	Robin Bouchard   Marc Hudon
9 h 20	2 – Validation de l'ordre du jour	Décision	Véronique Frigon
9 h 25	3 – Suivi des actions	Information	Véronique Frigon
9 h 40	4 – Tour de table des partenaires	Information/ Discussion	Membres
10 h 10	5 – Suivi environnemental et requêtes	Information / Discussion	Aline Cottin   Justine Desjardins   Charles-Hugo Bergeron
10 h 30	PAUSE		
10 h 45	6 – Développements Rio Tinto	Information / Discussion	Robin Bouchard   Aline Cottin
11 h 15	7 – Divers : - Bilan 2023 et calendrier 2024	Information / Discussion	Véronique Frigon
11 h 25	8 – Fin de la rencontre et dîner		

# **Annexe 3 : Présentation**

RioTinto

Rencontre Comité  
bon voisinage  
La Baie

4 décembre 2023



Mot de bienvenue et tour de table



RioTinto

# Partage Santé, Sécurité, Environnement et Communauté

RioTinto  
**Sécurité aux abords  
du chenal de navigation**  
Le respect de la distance de sécurité de 100 mètres est primordial



Pendant la période de la pêche blanche, il est important de suivre les règles en place afin que cette activité demeure sécuritaire !

-  Demeurez à distance des installations portuaires et du chenal.
-  Respectez l'affichage qui prévient des zones à risques.
-  Circulez à motoneige sur les sentiers balisés.

Pour information :  
 CommunautésRioTinto@riotinto.com  




Installations portuaires

RioTinto

3

## Validation de l'ordre du jour



RioTinto

4

## Ordre du jour

		Nature	Intervenant.e
9 h	1 – Mot de bienvenue, tour de table et PSSEC	Information	Robin Bouchard   Marc Hudon
9 h 20	2 – Validation de l'ordre du jour	Décision	Véronique Frigon
9 h 25	3 – Suivi des actions	Information	Véronique Frigon
9 h 40	4 – Tour de table des partenaires	Information/ Discussion	Membres
10 h 10	5 – Suivi environnemental et requêtes	Information / Discussion	Aline Cottin   Justine Desjardins   Charles - Hugo Bergeron
10 h 30	PAUSE		
10 h 45	6 – Développements Rio Tinto	Information / Discussion	Robin Bouchard   Aline Cottin   Charles- Hugo Bergeron
11 h 15	7 – Divers : - Bilan 2023 et calendrier 2023	Information / Discussion	Véronique Frigon
11 h 25	8 – Fin de la rencontre et dîner		

RioTinto

5

## Suivi des actions

Description du suivi	Responsable	Échéancier	Suivis effectués
<b>LOGISTIQUE CBV La Baie</b>			
Envoyer une communication à l'ensemble des membres du CBV afin de les inviter à participer au comité de travail du projet de réfection des fours (coordonnées de Julie Desmeules).	TES	Après la rencontre	Fait
Transmettre aux membres les diapositives de la nouvelle procédure de gestion des plaintes pour qu'ils fassent leurs commentaires	TES	Après la rencontre	Fait
Transmettre aux représentants de la Ville (Manon Girard et Raynald Simard) ainsi qu'à Aline Cottin les options proposées par le MTQ pour la traverse du sentier de fatbike	MTQ	Après la rencontre	Fait
Description du suivi	Responsable	Échéancier	Suivis effectués
<b>SOUS-COMITÉ EMBELLISSEMENT</b>			
Faire le suivi des actions du sous-comité Embellissement aux membres du CBV La Baie.	RT	En continu	À l'ordre du jour

RioTinto

6

## Suivi des actions

Description du suivi	Responsable	Échéancier	Suivis effectués
<b>COMMUNAUTÉ</b>			
Effectuer le suivi en ce qui concerne le dossier du parc de la rue Bagot	RT	Avant la prochaine rencontre	À l'ordre du jour
S'informer de la raison pour laquelle les locomotives s'arrêtent sur la rue Bagot	RT	Avant la prochaine rencontre	À l'ordre du jour
Faire le suivi des solutions envisagées par Ville de Saguenay pour rendre plus sécuritaire la cohabitation entre les piétons et les vélos sur le quai de croisières	Ville de Saguenay	Dès que possible	À l'ordre du jour
Mettre en place des moyens pour informer davantage les citoyens sur les interventions au marais intertidal.	Ville de Saguenay	En cours d'année 2024	En suivi

RioTinto

7

## Suivi petit Parc rue Bagot

- 26 octobre : Rencontre sur site avec membres du Comité directeur du milieu et voisins (envoi d'une trentaine de lettres au préalable)
- Nous avons convenu que les citoyens allaient identifier les arbres qu'ils souhaitaient que l'on conserve sur le terrain à l'aide de ruban orange (Gaston Tremblay et un voisin).
- Nos équipes d'Énergie électrique sont allées procéder au débroussaillage/élagage de la zone le 15 novembre.
- Au printemps prochain, nos équipes viendront tondre le gazon.

Photos page suivante

RioTinto

8



AVANT



APRÈS



AVANT



APRÈS

## Suivi locomotives rue Bagot

Il s'agit de notre zone d'entreposage pour mettre les cuves des usines qui sont hors normes sur la largeur.

Les locomotives ne restent jamais stationnées à cet endroit plus que le temps nécessaire pour défaire le chargement du train et repartir avec les wagons d'alumine.



RioTinto

**RioTinto**

## Tour de table des partenaires



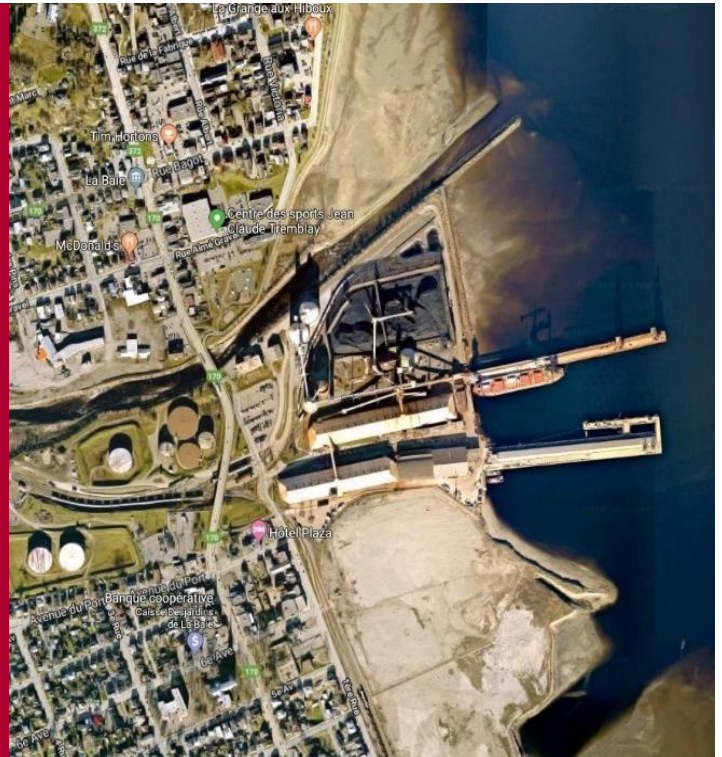
## Tour de table des partenaires

- Voisinage
- Contact Nature
- Comité directeur du milieu
- Port Saguenay
- Promotion Saguenay
- Ville de Saguenay
- Base de Bagotville



# RioTinto

## Suivi environnemental et requêtes



### Suivi des plaintes et requêtes

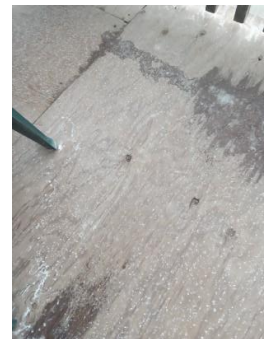
Depuis la dernière rencontre du comité bon voisinage du 26 septembre 2023

#### 2 plaintes de poussière d'alumine le 9 novembre – 1<sup>ère</sup> Rue

Une enquête a été ouverte, incluant les gens d'opérations et l'équipe environnement :

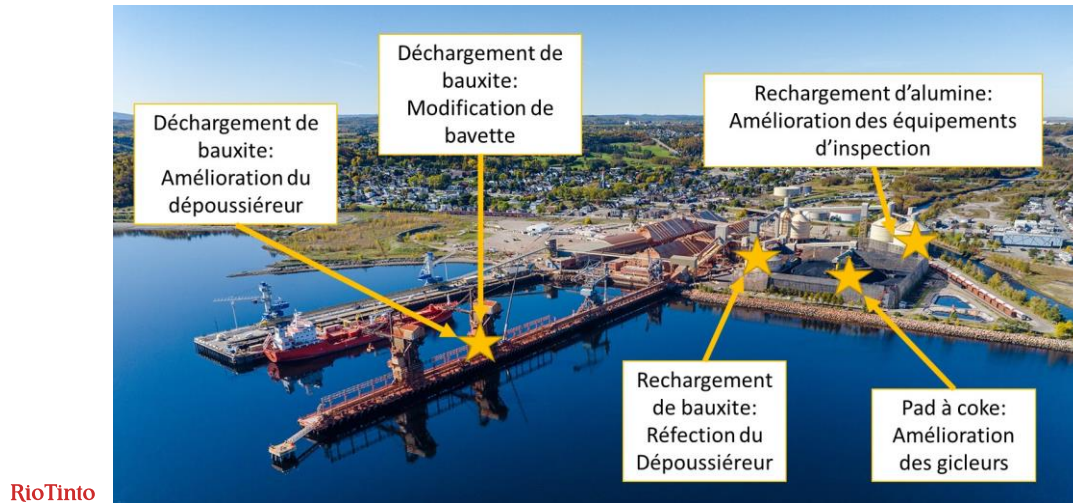
- Au niveau opérationnel, il n'y a pas eu de dysfonctionnement;
- L'aspirateur dans les cales fonctionnait correctement, ainsi que les dépoussiéreurs;
- Les stations de mesure de poussières placées sur le site et à différents endroits de la ville ne montrent aucun dépassement;
- Les conclusions de l'enquête sont donc qu'il devait certainement y avoir des résiduels d'alumine au sol et qu'avec les vents d'est ce matin-là, c'est la poussière au sol qui se serait levée.

À noter : nous allons installer des stations de mesure de poussières directement sur le quai, en face des nouvelles tours de déchargement d'alumine, afin d'avoir des mesures encore plus exactes.



# Réduction des poussières

## Survol des améliorations récentes

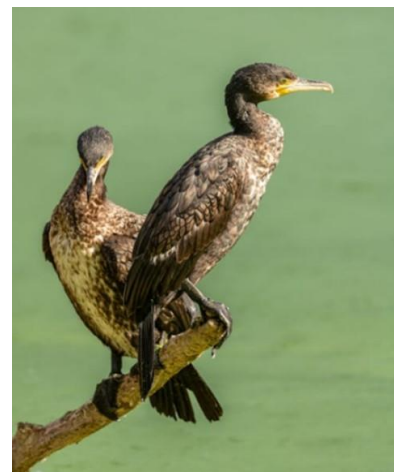


15

## Les cormorans au port : mise à jour

Contexte :

- Le cormoran à aigrette est un oiseau massif (1,2-2,5 kg, 70-90 cm, envergure 114-132 cm).
- C'est un oiseau migrateur qui est au Québec entre avril et octobre.
- Le cormoran, depuis quelques années, utilise les infrastructures portuaires en hauteur comme dortoir nocturne.
- Sa présence cause des risques aux travailleurs en raison de la présence de déjections.



Source: Faucon Environnement (2023), Recommandations de gestion du cormoran faites à Rio Tinto

RioTinto

16

## Les cormorans au port : mise à jour (suite)

- Les cormorans ont quitté le port pour l'hiver.
- Consultation de spécialistes (Faucons Environnement) pour emplacement et modèle du perchoir alternatif .
- Installation de fils et bandes réfléchissantes pour décourager les cormorans de se percher sur les tours.



RioTinto

17

RioTinto

Pause



RioTinto

## Développements récents



RioTinto

## Contexte économique et vision



## Le contexte économique

RioTinto



### Le contexte économique actuel affecte nos marges

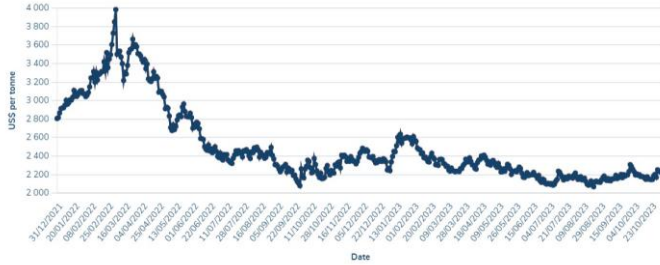
- Le contexte économique actuel est très incertain et affecte à la baisse le LME ( -4 %) ainsi que la prime du Midwest (-14 %) depuis le début de 2023. De plus, les indices de consommation pour l'aluminium sont à la baisse dans nos principaux marchés.
- L'inflation demeure élevée et met une pression sur l'ensemble de nos coûts, ce qui provoque une baisse significative de nos marges (-18 % AAD).
- La combinaison de l'incertitude mondiale (récession), des taux d'intérêt élevés qui affectent le secteur de la construction et l'industrie automobile aux États-Unis affectent nos carnets de commandes de produits à valeur ajoutée dans l'ensemble du portfolio, et les perspectives de 2024 sont difficiles. La grève automobile aux États-Unis est résolue, mais le marché de l'automobile tourne au ralenti.
- Malgré ce contexte, Rio Tinto a décidé de continuer d'investir dans notre croissance et dans nos projets de décarbonation dans la région.

RioTinto

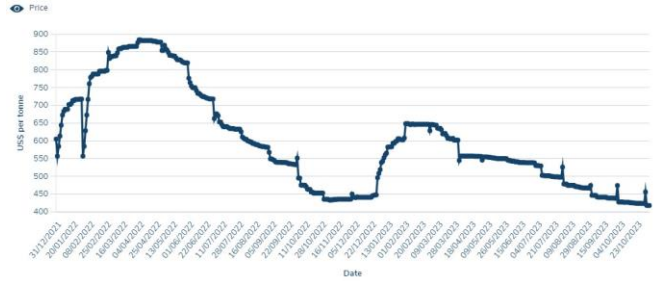
# Marché de l'aluminium en bref

(depuis 1<sup>er</sup> janvier 2022)

Prix aluminium LME (US \$/t)



Prime Midwest (US \$/t)



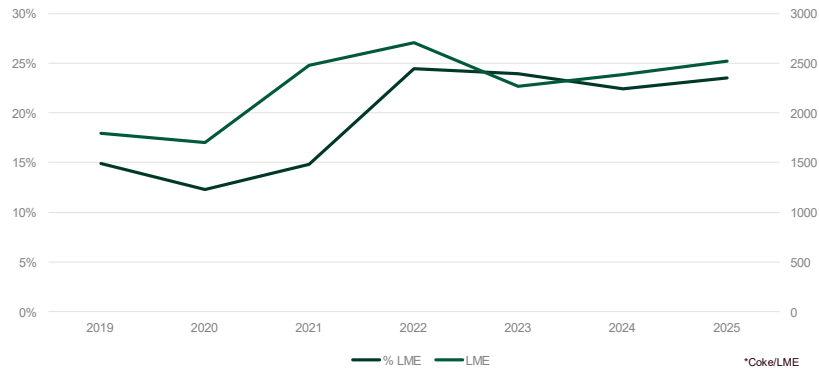
RioTinto



## Évolution des résultats

La corrélation historique entre le LME et le prix des matières premières semble se décrocher, ce qui réduit nos marges de profitabilité.

Matières premières combinées au LME



RioTinto

## Évolution de nos coûts depuis 2019 (pré-pandémie)

- Les coûts de main-d'œuvre et des services externes ont augmenté de 31 % depuis 2019.
  - Le nombre d'employés Rio Tinto a augmenté de 13 % durant cette même période (entre autres réinternalisation de 60 postes), alors que le nombre d'entrepreneurs a diminué de 1 %.
- Cette augmentation de coûts est bien au -delà de l'Indice des prix à la consommation (IPC cumulatif), qui se situe à 16,8 %.
- Pendant cette même période, le LME a augmenté de 14 %, passant de 1 931 \$/MT à 2 202 \$/MT.
- L'âge de nos actifs fait en sorte qu'ils nécessitent de plus en plus d'investissements en maintien.
- Avec des projets majeurs à livrer et des marges réduites, nous aurons de la difficulté à générer des liquidités au cours de la prochaine année.
- **Réussir à concrétiser notre vision demeure notre volonté et notre ambition : nous devons agir de façon responsable pour passer à travers 2024 et se donner les moyens pour continuer à investir dans notre futur.**

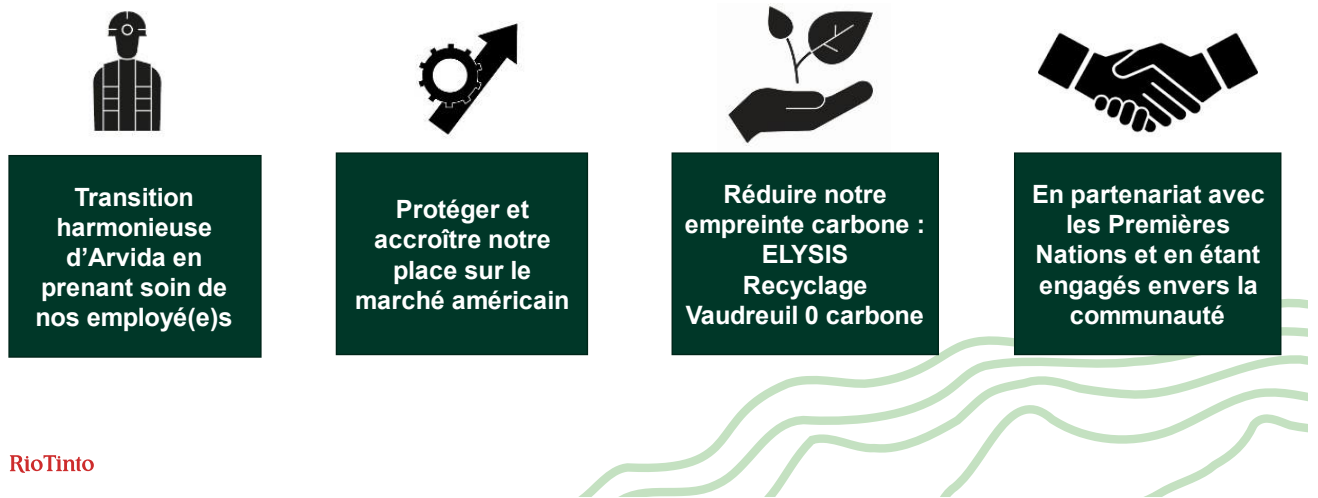
RioTinto

Notre vision

RioTinto

26

## Notre vision pour nos opérations dans la région



RioTinto

## Conclusion

- Le contexte économique a changé rapidement dans les derniers mois avec la forte inflation, le ralentissement économique et la grève dans le secteur automobile aux États-Unis.
- Malgré le contexte économique défavorable, nous continuons d'investir dans notre positionnement pour la concrétisation de notre vision et nous sommes toujours engagés dans cette voie.
- Nous avons besoin de la collaboration de tous pour agir de façon responsable, être résilients à travers les cycles et se donner les moyens pour continuer à investir dans notre futur et faire atterrir notre vision.

RioTinto



- Tel que mentionné dans les médias régionaux, le Centre de coulée de billettes à Alma connaît une importante hausse des coûts;
- L'exercice pour simplifier la conception et les méthodes de travail afin d'avoir un impact significatif sur les coûts de construction est en cours, et se déroulera au cours des prochaines semaines;
- Actuellement, une vingtaine de travailleurs sont sur le chantier;
- Les équipes ont bien accueilli la nouvelle et seront de retour au chantier au printemps prochain;
- L'ensemble des fournisseurs, en région et ailleurs, sont mis à contribution pour influencer la nouvelle conception et la baisse des coûts;
- Notre intention demeure la même : réaliser le projet de centre de coulée de billettes d'aluminium à l'usine d'Alma afin d'accroître notre place sur le marché et fournir à nos clients en Amérique du Nord des produits de qualité à faible teneur en carbone.



RioTinto

29

## Projet de modernisation des quais et du déchargement d'alumine (MQDA)

### Dernières étapes en cours

#### Essais chargés des deux nouveaux déchargeurs d'alumine

- Une première en plus de 35 ans!
- Les essais ont été concluants

#### Dépoussiéreurs

- Changement de l'équipement à l'étude

### Étapes à venir

- Régulariser la liste de défaillances d'ici la fin de l'année 2024
- Transfert aux opérations, moment à déterminer
- Inauguration du projet au printemps 2024



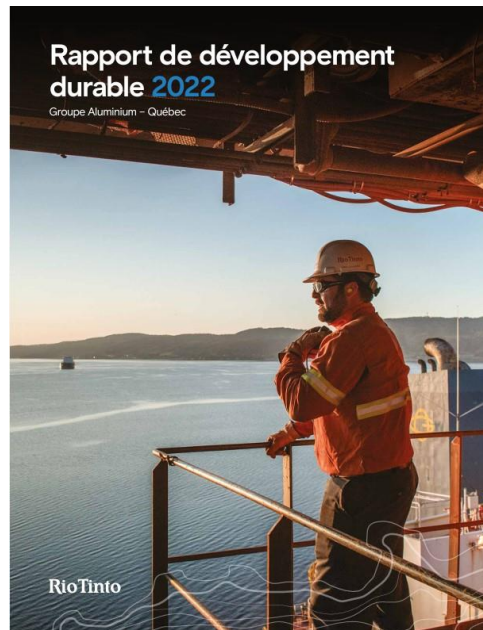
RioTinto

# Rapport de développement durable 2022

maintenant disponible sur

<https://votreriotoslsj.com/rapports-de-developpement-durable>

RioTinto



31

## Communautés

16 jours d'activisme contre la violence fondée sur le sexe - Rio Tinto apporte son soutien à des organismes régionaux

Le Fonds Rio Tinto Aluminium Canada appuiera encore cette année les 16 jours d'activisme contre la violence fondée sur le sexe.

Les organismes du Saguenay-Lac-Saint-Jean qui recevront chacun 25 000 \$ :

- Auberge de l'Amitié Roberval
- La Chambrée Jonquière
- Maison d'hébergement S.O.S Jeunesse

Depuis le lancement de cette initiative en 2020, Rio Tinto a contribué à hauteur de 1,185 million \$ à cette cause dans nos communautés d'accueil, dont 585 000 \$ ont été directement investis dans les communautés RTA et 100 000 \$ à SOS violence conjugale, une ligne d'urgence 24/7 qui soutient l'ensemble de la population québécoise.

RioTinto



Pour en savoir plus, voir vidéo : <https://www.youtube.com/watch?v=fpRZghj3pVE>

## Communautés

### Retour du train de Noël du Roberval -Saguenay le 9 décembre

- Après 3 ans d’absence le train de Noël du Roberval-Saguenay Express fait son grand retour!
- 360 personnes (employés et membres de leurs familles) auront la chance d’embarquer à bord de nos locomotives dans l’un des 2 trajets proposés pour vivre un moment magique et animé, entourés de mascottes et bien sûr, du Père Noël.
- Un événement convivial aura lieu à l’arrière d’Ameublement Tanguay, au 1990, boulevard Talbot, Chicoutimi, **le samedi 9 décembre prochain à 13 h 15, 14 h 15, 18 h 15 et 19 h 15** (à noter que les heures de passage peuvent varier de 15 minutes).
- Le comité du train de Noël sera sur place pour offrir café et chocolat chaud à la population.
- Le public pourra apercevoir la locomotive circuler sur le chemin de fer Roberval-Saguenay pendant toute la durée du temps des Fêtes.

RioTinto



33

## Projet d’embellissement des silos



Depuis la dernière rencontre, le chargé de projet ingénierie mandaté a :

- décortiqué en détail les coûts associés au projet, questionné certains montants qui étaient inclus dans le projet et qui devraient plutôt faire partie des coûts d’entretien.
- regardé d’autres options envisageables selon ce qui avait déjà été fait ailleurs : discussions avec l’équipe de Valero qui avait opté pour le vinyle pour embellir ses silos, afin d’obtenir notamment des informations sur la préparation requise, l’installation et savoir si le visuel se maintenait sans dégradation.

Des discussions ont également eu lieu avec l’équipe de Tyxna avec laquelle nous sommes en contact en continu dans le projet.

### Prochaines étapes :

- Finalisation des estimés budgétaires pour chacune des options – volet entretien;
- Présentation à la haute direction des options et estimations – prise de décision;
- Retour au sous-groupe de travail.

Nous réitérons que l’objectif est toujours d’aller de l’avant dans la réalisation de ce projet qui nous tient à cœur et qui tient à cœur à la population.

RioTinto

34



Scénario réaliste		2023-11-07	2023-11-30	2023-12-15	2024-01-09	2024-01-31	2024-03-04	2024-03-04	2024-03-04	2024-03-11	2024-03-18	2024-06-03	2024-06-03	2024-06-03	2024-06-10	2024-06-17	2024-06-24	2024-07-01	2024-07-08	2024-07-15	2024-07-22	2024-07-29	2024-08-05	2024-08-12
Vacances de la construction																								
Copil avec direction																								
Décision sur alignement de solution																								
Choix du type de revêtement à appliquer																								
Présentation CIU																								
Approbation de la WAP compl#2 FS																								
Montage des documents pour soumission																								
Émission pour commentaires																								
Période de soumission (revêtement et peinture)																								
Analyse des soumissions																								
Clarification																								
Octroi des contrats																								
Mobilisation																								
Début des travaux																								
Démobilisation																								

RioTinto



## Bilan 2023

### Bilan annuel

Sondage transmis en début  
d'année 2024

Rendez-vous annuel des CBV en  
février/mars 2024



RioTinto

37

## Calendrier des rencontres 2024

### 4 rencontres à planifier

#### Dates proposées

- Rencontre 1 : 12 février
- Rencontre 2 : 6 mai
- Rencontre 3 : 16 septembre
- Rencontre 4 : 2 décembre



RioTinto

38

## Fin de la rencontre et dîner



RioTinto

39



RioTinto

40